

VE 212 SA+
Gefrierschrank
Bedienungsanleitung



Inhalt

VOR DER VERWENDUNG DES GERÄTS	2
Sicherheitshinweise	2
Sicherheits-Warnhinweise	2
Aufstellung und Inbetriebnahme des Gefrierschranks.....	3
Vor der Inbetriebnahme der Geräts	4
TEILE UND FÄCHER DES GERATS	5
VERSCHIEDENE FUNKTIONEN UND EINSATZMÖGLICHKEITEN	6
Einstellung des Thermostats	6
Anzeigefeld.....	7
Einschalten des Geräts	7
PLATZIEREN DER NAHRUNGSMITTEL IM GERÄT	8
REINIGUNG UND WARTUNG.....	9
Abtauen	10
TRANSPORT UND ÄNDERN DES AUFSTELLUNGORTES	11
Änderung des Türanschlags.....	11
BEVOR SIE DEN KUNDENDIENST ANRUFEN	11

VOR DER VERWENDUNG DES GERÄTS

Sicherheitshinweise

- Wenn dieses Modell als Kühlmittel R600a (Isobutan) verwendet - siehe dazu das Typenschild: Dieses Gas ist sehr umweltfreundlich, aber brennbar. Beim Transportieren und Aufstellen des Geräts muss darauf geachtet werden, dass keine Teile des Kühlkreislaufs beschädigt werden. Halten Sie das Gerät bei einer Beschädigung fern von offenem Feuer und Zündquellen, und lüften Sie den Raum, in dem das Gerät aufgestellt ist, für einige Minuten.

Warnung: Halten Sie die Belüftungsöffnungen im Gehäuse und Einbauschränk frei.

- Verwenden Sie keine mechanischen Werkzeuge oder andere Hilfsmittel, um den Abbauprozess zu beschleunigen.
- Verwenden Sie Kühl- oder Gefrierfach des Geräts keine elektrischen Geräte.
- Wenn dieses Gerät einen älteren Kühlschrank mit Schloss ersetzen soll, zerstören oder entfernen Sie das Schloss aus Sicherheitsgründen, damit spielende Kinder sich nicht selbst im Inneren einsperren können.
- Alte Kühlschränke und Gefrierschränke enthalten Isoliergase und Kühlmittel, die richtig entsorgt werden müssen. Überlassen Sie die Entsorgung Ihres alten Geräts unbedingt den örtlichen Entsorgungseinrichtungen und fragen Sie die lokalen Behörden oder Ihren Händler, wenn Sie Fragen haben. Bitte stellen Sie sicher, dass die Kühlmittelleitungen Ihres alten Kühlschranks nicht beschädigt werden, bevor das Gerät von der Entsorgungsstelle abgeholt wird.

Wichtiger Hinweis:

Bitte lesen Sie diese Broschüre, bevor Sie das Gerät aufstellen und einschalten. Der Hersteller übernimmt keine Verantwortung für falsche Aufstellung und Verwendung, wie Sie in dieser Broschüre beschrieben werden.

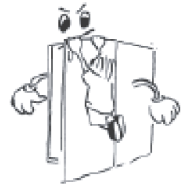
Sicherheits-Warnhinweise

Hinweis: Verwenden Sie keine mechanischen Werkzeuge oder andere Hilfsmittel, um den Abauvorgang zu beschleunigen. Verwenden Sie in den Bereichen des Geräts, in denen Lebensmittel gelagert werden, keine elektrischen Geräte. Halten Sie die Belüftungsöffnungen des Geräts stets offen. Achten Sie darauf, die Kältemittelkreise des Kühlgeräts nicht zu beschädigen.

- Verwenden Sie keine Steckerleisten oder Verlängerungskabel.
- Ist der Netzstecker beschädigt, zerrissen oder verschlissen, dürfen Sie ihn nicht mehr verwenden.
- Das Kabel darf nicht gedehnt, geknickt oder beschädigt werden.



- Dieses Gerät ist nur für den Betrieb durch Erwachsene vorgesehen. Lassen Sie niemals Kinder mit dem Gerät spielen oder an der Tür hängen.
- Um elektrische Schläge zu vermeiden, dürfen Sie den Netzstecker niemals mit nassen Händen aus- oder einstecken!
- Geben Sie keine Glasflaschen oder Getränkedosen in den Gefrierteil. Flaschen oder Dosen könnten explodieren.
- Geben Sie zu Ihrer eigenen Sicherheit keine explosiven oder brennbaren Materialien in den Gefrierschrank. Geben Sie Getränke mit höherem Alkoholgehalt liegend und fest verschlossen in das Gefrierfach.
- Wenn Sie Eis aus dem Gefrierteil nehmen, dürfen Sie es nicht berühren, um Kälteverbrennungen und/oder Schnitte zu vermeiden.
- Berühren Sie gefrorene Lebensmittel niemals mit nassen Händen! Essen Sie Eiskrem oder Eiswürfel nicht unmittelbar nach dem Herausnehmen aus dem Gefrierteil!
- Frieren Sie bereits aufgetaute oder geschmolzene Nahrungsmittel nicht wieder ein. Dies kann zu gesundheitlichen Problemen wie Nahrungsmittelvergiftungen führen.
- Decken Sie das Gehäuse oder die Oberseite des Gefriergeräts nicht ab. Dies beeinträchtigt die Leistung Ihres Geräts.
- Fixieren Sie beim Transport die Zubehörteile im Inneren, um deren Beschädigung zu vermeiden.
- Wenn die Gefrierschranktür geschlossen wird, entsteht ein Vakuum. Warten Sie etwa 1 Minute, ehe Sie die Tür wieder öffnen.
- Dieser Gefrierschrank darf nicht von Personen mit körperlichen, geistigen oder sensorischen Beeinträchtigungen oder von im Umgang mit solchen Geräten unerfahrene Personen (einschliesslich Kinder) betrieben werden. Solche Personen dürfen das Gerät nur unter Aufsicht einer verantwortlichen Person, die entsprechende Anleitungen gibt, benutzen. Achten Sie darauf, dass Kinder nicht mit dem Gerät spielen.
- Wenn das Netzkabel beschädigt ist, muss es von einem qualifizierten und dazu befugten Techniker ersetzt werden.



Aufstellung und Inbetriebnahme des Gefrierschranks

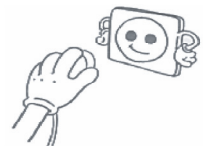
- Bevor Sie den Anschluss an die Netzspannung vornehmen, sollten Sie sicherstellen, dass die Spannung auf dem Typenschild mit der Spannung des elektrischen Netzes in Ihrem Heim übereinstimmt.
- Die Betriebsspannung des Gefrierschranks beträgt 220-240 V bei 50Hz.
- Wenden Sie sich vor Inbetriebnahme des Geräts an den nächsten Vertragskundendienst um kostenlose Hilfe zu Installation, Inbetriebnahme und Verwendung Ihres Geräts.

- Das Netzkabel des Kühlschranks ist mit einem geerdeten Netzstecker ausgestattet. Dieser darf nur mit einer geerdeten, mit mindestens 16 A abgesicherten Steckdose verwendet werden. Wenn Sie keine geeignete Steckdose haben, lassen Sie eine solche von einem qualifizierten Elektriker installieren.
- Wir übernehmen keinerlei Haftung für Schäden, die durch Verwendung an nicht geerdeten Steckdosen entstehen können.
- Stellen Sie das Gerät an einem Ort ohne direkte Sonneneinstrahlung auf.
- Das Gerät muss in einem Mindestabstand von 50 cm zu Herden, Öfen und Heizgeräten sowie mindestens 5 cm zu Elektroöfen aufgestellt werden.
- Es darf niemals im Freien betrieben oder im Regen stehen gelassen werden.
- Montieren Sie die Kunststoff-Abstandhalter am Kondensator an der Rückwand, um die Leistung des Kühlschranks zu verbessern.
- Wenn der Kühlschrank neben einem Gefrierschrank aufgestellt wird, muss ein Abstand von mindestens 2 cm zwischen den Geräten eingehalten werden, um Feuchtigkeitsbildung an den Aussenflächen zu verhindern. Legen Sie keine Gegenstände auf den Kühlschrank. Stellen Sie ihn so an einem geeigneten Ort auf, dass über dem Gerät ein Freiraum von mindestens 15 cm vorhanden ist.
- Halten Sie einen Mindestabstand von 2 cm ein, wenn Sie den Kühlschrank neben Küchenschränken aufstellen.
- Montieren Sie das Plastikdistanzstück (Teil mit schwarzen Flügeln an der Rückseite), indem Sie es um 90° drehen. Dies verhindert, dass der Kondensator die Wand berührt.
- Die einstellbaren Vorderfüsse müssen in der geeigneten Höhe fixiert werden, damit das Gerät in stabiler Position sicher betrieben werden kann. Sie können die Füsse durch Drehen im Uhrzeigersinn (oder umgekehrt) einstellen. Tun Sie dies, bevor Sie Nahrungsmittel in das Gerät geben.
- Vor der Inbetriebnahme des Geräts sollten Sie alle Teile mit warmem Wasser abwischen, dem Sie einen Teelöffel Natriumbicarbonat beigefügt haben. Wischen Sie mit frischem Wasser nach und trocknen Sie alle Teile. Setzen Sie dann wieder alle Teile ein.



Vor der Inbetriebnahme der Geräts

- **Wenn Sie das Gerät nach dem Transport zum ersten Mal in Betrieb nehmen, lassen Sie ihn vorher 3 Stunden in der aufrechten Stellung stehen. Stecken Sie ihn erst dann ein. Dies stellt einen sicheren und effizienten Betrieb sicher. Andernfalls könnte der Kompressor beschädigt werden.**
- Bei der ersten Inbetriebnahme kann das Gerät einen merklichen Geruch entwickeln. Dieser verliert sich, sobald der Kühlvorgang richtig eingesetzt hat.



TEILE UND FÄCHER DES GERÄTS



1. ANZEIGEFELD

2. THERMOSTATREGLER

3. KLAPPEN

4. EINSCHÜBE

5. UNTERSTER EINSCHUB

6. EINSTELLBARE FÜSSE

VERSCHIEDENE FUNKTIONEN UND EINSATZMÖGLICHKEITEN

Einstellung des Thermostats

THERMOSTAT DES GEFRIERTEILS

(Bei einigen Modellen)



Steuerung des Gefriergeräts

Der Thermostat regelt die Innentemperatur in den Fächern automatisch. Durch Drehen des Knopfs von Stellung "1" bis "5" können niedrigere Temperaturen erreicht werden.

Einstellung des Thermostats für den Gefrierteil

- 0 :** Diese Stellung zeigt an, dass der Thermostat abgestellt ist und keine Kühlung erfolgt.
 - 1 – 2:** Für die kurzzeitige Lagerung von Nahrungsmitteln im Gefrierfach können Sie den Knopf zwischen der minimalen und der mittleren Position einstellen.
 - 3 – 4 – 5:** Für die langfristige Lagerung von Nahrungsmitteln im Gefrierfach können Sie den Regler auf eine mittlere Position einstellen.
- SF/„SUPERFRIERMODUS“:** Zum Einfrieren frischer Nahrungsmittel. Das Gerät arbeitet länger. Wenn Sie die gewünschten Kältebedingungen erreicht haben, müssen Sie ihn auf die ursprüngliche Stellung zurückbringen.

Beachten Sie: Die Umgebungstemperatur, die Temperatur der frisch eingefrorenen Nahrungsmittel sowie die Häufigkeit, mit der die Tür geöffnet wird, beeinflussen die Temperatur im Gefrierfach. Ändern Sie die Einstellungen, falls dies erforderlich ist.

Anzeigefeld (Bei einigen Modellen)



ORANGE LAMPE: Wenn das Gerät im “Superfriermodus” ist (Thermostatregler in Stellung SF), leuchtet die orange Lampe.

GRÜNE LAMPE: Ist das Gerät an die Stromversorgung angeschlossen, leuchtet die grüne Lampe in der Anzeige automatisch.

ROTE LAMPE: Ist das Gefrierfach nicht kalt genug, leuchtet die rote Lampe. Stellen Sie den Thermostatregler auf SF (Superfriermodus), bis die rote Lampe erlischt. Wenn Sie die gewünschte Kälte erreicht haben, müssen Sie ihn auf die ursprüngliche Stellung zurückbringen. Überprüfen Sie die eingefrorenen Nahrungsmittel. Wenn sie aufgetaut sind, müssen Sie sie möglichst bald verbrauchen.

Einschalten des Geräts

Stellen Sie sicher, dass die ROTE Lampe leuchtet, wenn das Gerät an die Stromversorgung angeschlossen ist. Drehen Sie den Thermostatregler dann in die Stellung SD (SUPERFRIERMODUS), bis die rote Lampe erlischt (Beachten Sie: für die beste Innentemperatur sollte der Anzeiger auf dem Thermostat zwischen Stellung 2 und 4 stehen.)

- Wenn Sie das Gerät zum ersten Mal einschalten, sollte das Gerät ungefähr 24 Stunden laufen, bis es auf eine zufriedenstellende Temperatur herunterkühlt.
- Öffnen Sie in dieser Zeit nicht zu oft die Tür und geben Sie nicht zu viele Nahrungsmittel in das Gerät.
- Wenn das Gerät ausgeschaltet oder ausgesteckt wird, müssen Sie mindestens 5 Minuten warten, bevor Sie es wieder einschalten oder einstecken, damit der Kompressor nicht beschädigt wird.

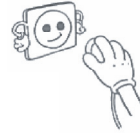
PLATZIEREN DER NAHRUNGSMITTEL IM GERÄT

- Der Gefrierteil wird verwendet, um tiefgefrorene oder gefrorene Nahrungsmittel über lange Zeit zu lagern, und um Eiswürfel herzustellen.
- Geben Sie keine frischen und warmen Nahrungsmittel neben tiefgefrorene, da diese sonst auftauen könnten.
- Wenn Sie frische Nahrungsmittel einfrieren (z. B. Fisch, Fleisch und Hackfleisch), sollten Sie sie in Portionen einteilen, die Sie auf einmal verwenden können.
- Maximale Beladung: Wenn Sie grosse Mengen einfrieren und die maximale Kapazität ausnutzen wollen, können Sie die Einschübe herausnehmen (mit Ausnahme des untersten). Sie können grosse Packungen direkt auf die Regale geben.
- Für die Lagerung gefrorener Nahrungsmittel sollten Sie stets sorgfältig die Anweisungen auf den Verpackungen befolgen. Wenn keine Informationen auf der Verpackung zu finden sind, sollten Sie das Produkt nicht länger als 3 Monate ab dem Verkaufsdatum lagern.
- Wenn Sie gefrorene Nahrungsmittel kaufen, sollten Sie sicherstellen, dass diese immer bei geeigneten Temperaturen gelagert wurden und dass die Verpackung intakt ist.
- Gefrorene Nahrungsmittel sollten in geeigneten Behältern transportiert werden, um die Qualität der Nahrungsmittel zu erhalten. Auch sollten sie so schnell wie möglich wieder in die richtige Kühlumgebung gebracht werden.
- Wenn eine Verpackung aufgeweicht oder aufgequollen ist, ist dies ein Zeichen dafür, dass sie bei einer ungeeigneten Temperatur gelagert und dass der Inhalt vermutlich verdorben ist.
- Die Lagerzeit für gefrorene Nahrungsmittel hängt von der Raumtemperatur, der Thermostateinstellung, von der Häufigkeit der Türöffnung, von der Art des Nahrungsmittels und von der Dauer des Transports vom Geschäft zu Ihnen nach Hause ab. Befolgen Sie stets die Anweisungen auf der Verpackung und überschreiten Sie niemals die angegebene maximale Lagerzeit.
- Die maximale Menge an frischen Nahrungsmitteln (in kg), die Sie innerhalb von 24 Stunden einfrieren können, ist auf dem Typenschild angegeben. Für eine optimale Leistung beim Einfrieren sollten Sie den Gefrierteil 24 Stunden vor dem Einlegen von frischen Nahrungsmitteln auf die Stellung SF (SUPERFRIEREN) einstellen. 24 Stunden Superfriermodus sind im allgemeinen ausreichend, wenn Sie frische Nahrungsmittel eingelagert haben. Schalten Sie nach 24 Stunden die Superfrierfunktion wieder ab.
- **Achtung;** Um Energie zu sparen, kann die Superfrierfunktion beim Einfrieren kleiner Mengen von Nahrungsmitteln deaktiviert werden.

- Öffnen Sie bei einem Fehler oder Stromausfall nicht die Tür. Dadurch kann die Temperatur im Inneren aufrecht erhalten und die eingelagerten Nahrungsmittel für etwa 18 Stunden konserviert werden (bei einer Umgebungstemperatur von 25-32 °C). Frieren Sie auf- oder angetaute Lebensmittel nicht wieder ein. Diese Nahrungsmittel müssen gekocht und verzehrt werden.

REINIGUNG UND WARTUNG

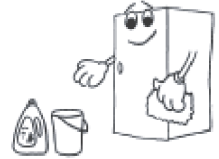
- Trennen Sie das Gerät vom Netz, bevor Sie es reinigen.



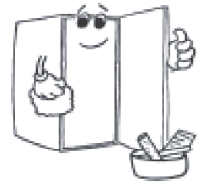
- Reinigen Sie das Gerät niemals, indem Sie Wasser darauf oder hinein giessen.



- Das Kühlfach sollte regelmässig mit einer Lösung aus Natriumbicarbonat und lauwarmem Wasser gereinigt werden.



- Reinigen Sie das Zubehör separat mit Seife und Wasser. Reinigen Sie diese nicht im Geschirrspüler.



- Verwenden Sie keine scheuernden Produkte, Detergentien oder Seifen. Spülen Sie nach der Reinigung mit klarem Wasser nach und trocknen Sie ab. Wenn Sie die Reinigung abgeschlossen haben, stecken Sie den Stecker des Geräts mit trockenen Händen wieder ein.



- Sie sollten den Kondensator (Geräterückseite) mindestens einmal jährlich mit einem Besen reinigen, um Energie zu sparen und die Leistung zu erhöhen.



DIE STROMVERSORGUNG MUSS UNTERBROCHEN WERDEN.

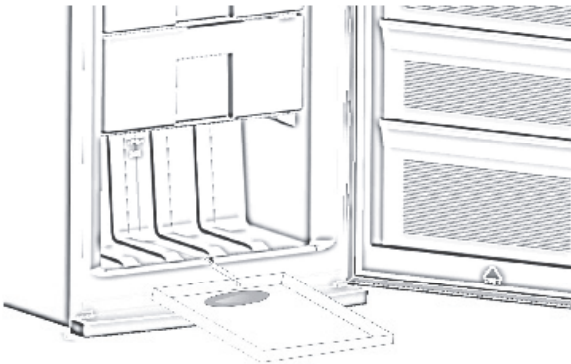
Abtauen

WARNHINWEIS: Verwenden Sie niemals scharfe Metallwerkzeuge (ausser vom Hersteller wird dies empfohlen), da diese den Kühlkreis beschädigen könnten.

Nach einiger Zeit sammeln sich Eisrückstände in Teilen des Gefrierfachs an. Das im Gefrierfach anfallende Eis sollte regelmässig entfernt werden (verwenden Sie dazu falls vorhanden einen Plastikschaber).

Wenn die Eisschicht 3-5 mm überschreitet, ist ein vollständiges Abtauen erforderlich, um die Effizienz des Geräts aufrechtzuerhalten.

- Stellen Sie den Thermostat einen Tag vor dem Abtauen auf die Stellung „SF“, um alle Nahrungsmittel tiefzufrieren.
 - Beim Abtauen werden die gefrorenen Nahrungsmittel in mehrere Lagen Papier eingeschlagen und an einem kühlen Ort aufbewahrt. Der unvermeidliche Temperaturanstieg verkürzt auch die Lagerzeit. Denken Sie daher daran, diese Nahrungsmittel bald zu verbrauchen.
 - Stellen Sie den Thermostatregler auf die Stellung „0“ und schalten Sie das Gerät ab.
 - Lassen Sie die Tür offen, um den Abtauvorgang zu beschleunigen. Lassen Sie das Abtauwasser aus dem Fach ablaufen.
 - Dieses Gerät ist mit einem speziellen Ablaufsystem ausgestattet.
1. Nehmen Sie alle Einschübe heraus.
 2. Geben Sie einen Behälter zum Auffangen des Abtauwassers auf den Boden.
 3. Nehmen Sie den Ablaufschlauch aus der Beilagetasche und setzen Sie ihn in die Rille an der Vorderseite des Gerätebodens ein.



4. Verbleibendes Wasser vom Geräteboden können Sie mit einem Schwamm aufsaugen.
- Reinigen Sie das Geräteinnere mit lauwarmem Wasser und ein wenig Spülmittel. **Verwenden Sie niemals aggressive Reinigungs- oder Scheuermittel.**
 - Trocknen Sie das Geräteinnere ab, stecken Sie den Netzstecker ein und drehen Sie den Thermostatregler auf die Stellung „SF“. Stellen Sie den Thermostatregler nach 24 Stunden auf die gewünschte Stellung.

TRANSPORT UND ÄNDERN DES AUFSTELLUNGORTES

- Die Originalverpackung inkl. Schaumteile kann für zukünftige Transporte aufbewahrt werden (optional).
- Bei erneutem Transportieren des Geräts sollten Sie es mit dickem Verpackungsmaterial, Bändern oder starken Seilen umwickeln und den Transporthinweisen auf der Verpackung folgen.
- Nehmen Sie zuerst alle beweglichen Teile aus dem Gefrierschrank heraus (Regale, Zubehör, Crisper etc.) oder kleben Sie sie im Inneren fest.

Achten Sie darauf, den Gefrierschrank nur in vertikaler Stellung zu transportieren.



Änderung des Türanschlags (bei einigen Modellen)

Bei einigen Modellen kann der Türanschlag geändert werden. Wenden Sie sich dazu an den nächsten Vertragskundendienst.

BEVOR SIE DEN KUNDENDIENST ANRUFEN

Wenn das Gerät nicht richtig funktioniert, könnte es sich um ein kleines Problem handeln. Prüfen Sie daher die folgenden Punkte, bevor Sie einen Fachmann zu Rate ziehen und sparen Sie damit Zeit und Geld.

Wenn das Gerät nicht funktioniert, überprüfen Sie zuerst:

- Kein Strom (GRÜNE Lampe leuchtet nicht)
- Ob die Hauptsicherung in Ihrem Haus ausgelöst hat,
- Ob der Thermostat auf „0“ gestellt ist,
- Ob die Steckdose in Ordnung ist. Um dies zu prüfen, stecken Sie ein anderes Gerät, von dem Sie wissen, dass es funktioniert, in diese Dose.

Wenn das Gerät nicht zufriedenstellend arbeitet (Rote Lampe leuchtet), überprüfen Sie zuerst:

- ob Sie das Gerät überlastet haben,
- ob der Thermostatregler in Stellung „1“ steht (wenn ja, stellen Sie ihn auf einen geeigneten Wert ein)
- ob die Türen dicht schliessen,
- ob sich Staub am Kondensator angesammelt hat,
- ob genug Abstand an den Seiten- und an der Rückwand vorhanden ist.

Wenn das Gerät aussergewöhnliche Geräusche macht.

Das Kühlgas, das im Kühlkreis läuft, kann gewisse Geräusche (blasende Geräusche) verursachen, auch wenn der Kompressor nicht läuft. Darüber brauchen Sie sich keine Gedanken zu machen, das ist normal. Wenn Sie ungewöhnliche Geräusche wahrnehmen, überprüfen Sie

- ob das Gerät richtig ausgerichtet steht,
- die Rückseite frei ist und nichts daran anstösst.
- ob die Gegenstände im Gerät vibrieren.

Wenn das Gerät nicht ausreichend kühlt:

Ihr Gefriergerät ist für den Betrieb in den Umgebungstemperaturbereichen laut den Normen für die am Typenschild angegebene Klimaklasse ausgelegt. Für die bestmögliche Kühlleistung sollte das Gerät nicht ausserhalb der angegebenen Temperaturbereiche betrieben werden.

Klimaklasse	Max. Temperatur (°C)
T	zwischen 16 und 43
ST	zwischen 16 und 38
N	zwischen 16 und 32
SN	zwischen 10 und 32

- Die Klimaklasse Tropisch wird nach der EN ISO15502 als Umgebungstemperaturbereich zwischen 16 °C und 43 °C definiert.
- Das Gerät erfüllt die Normen EN15502, IEC60335-1 / IEC60335-2-24, 2004/108/EC.

Empfehlungen

- Wenn das Gerät über längere Zeit nicht verwendet wird (zum Beispiel in den Sommerferien), stecken Sie es aus und reinigen Sie den Kühlschrank. Lassen Sie die Tür geöffnet, um die Bildung von Schimmel und Gerüchen zu verhindern.
- Um das Gerät vollständig abzustellen, trennen Sie es vom Netz (zum Reinigen, und wenn die Türen offen gelassen werden).

Garantie



2 Jahre M-Garantie
2 ans M-garantie
2 anni M-garanzia

Die MIGROS übernimmt während zwei Jahren seit Kaufabschluss die Garantie für Mängelfreiheit und Funktionsfähigkeit des von Ihnen erworbenen Gegenstandes.

Die MIGROS kann die Garantieleistung wahlweise durch kostenlose Reparatur, gleichwertigen Ersatz oder durch Rückerstattung des Kaufpreises erbringen. Weitere Ansprüche sind ausgeschlossen.

Nicht unter die Garantie fallen normale Abnutzung sowie die Folgen unsachgemässer Behandlung oder Beschädigung durch den Käufer oder Drittpersonen sowie Mängel, die auf äussere Umstände zurückzuführen sind.

Die Garantieverpflichtung erlischt bei Reparaturen durch nicht MIGROS-autorisierte Servicestellen. Garantieschein oder Kaufnachweis (Kassabon, Rechnung) bitte sorgfältig aufbewahren. Bei Fehlen desselben wird jeder Garantieanspruch hinfällig.

MIGROS **Service**

Reparatur- oder pflegebedürftige Geräte werden in jeder Verkaufsstelle entgegengenommen.



M-INFOLINE
0848 84 0848
www.migros.ch

Haben Sie weitere Fragen? Die M-Infoline hilft Ihnen gerne weiter unter der Tel.-Nr.: 0848 84 0848:

Montag bis Freitag 08.00 – 18.30 Uhr

Samstag 08.30 – 17.30

(8 Rp./Min. 08.00 – 17.00 Uhr, 4 Rp./Min von 17.00 – 18.30 Uhr und Samstag).

www.migros.ch/kontakt