

# Wir helfen Ihnen jederzeit

Register your product and get support at  
[www.philips.com/welcome](http://www.philips.com/welcome)

Fragen?  
Philips  
hilft.

RQ1195  
RQ1175  
RQ1155  
RQ1151



## Gebrauchsanleitung

# PHILIPS



**RQ1195, RQ1175, RQ1155, RQ1151**

---

**DEUTSCH 4**  
**ENGLISH 33**

**Inhaltsangabe**

Einführung	5
Wichtig	5
Allgemeines	5
Jet Clean System (nur RQ1195)	7
Normerfüllung	7
Allgemeine Beschreibung	8
Das Display	9
Laden	9
Akku voll aufgeladen	10
Akku fast leer	10
Verbleibende Akkukapazität	11
Reisesicherung	11
Laden	12
In der Ladestation aufladen	12
Im Jet Clean System aufladen (nur RQ1195)	13
Den Rasierer benutzen	14
Rasieren	14
Den Trimmer verwenden (nur RQ1155/RQ1151)	15
Den Bart-Styler-Aufsatz verwenden (nur RQ1195, RQ1175 und RQ1155/80)	16
Wartung	19
Die Schereinheit reinigen	19
Die Schereinheit im Jet Clean System reinigen (nur RQ1195)	20
Besonders gründliche Reinigungsmethode	24
Den Langhaarschneider reinigen	26
Den Bart-Styler-Aufsatz reinigen (nur RQ1195, RQ1175 und RQ1155/80)	26
Aufbewahrung	26
Den Scherkopfhalter auswechseln	27
Zubehör bestellen	28
Umwelt	28
Den Akku aus dem Rasierer entfernen	29
Garantie und Support	29
Garantieeinschränkungen	29
Fehlerbehebung	29
Zusätzliche Informationen	32

## Einführung

Herzlichen Glückwunsch zu Ihrem Kauf und willkommen bei Philips! Um das Kundendienstangebot von Philips vollständig nutzen zu können, sollten Sie Ihr Produkt unter [www.philips.com/welcome](http://www.philips.com/welcome) registrieren. Lesen Sie diese Bedienungsanleitung sorgfältig durch, da sie nützliche Informationen zu den Funktionen dieses Rasierers sowie Tipps für eine einfache und angenehme Rasur enthält.

## Wichtig

Lesen Sie diese Bedienungsanleitung vor dem Gebrauch des Rasierers und des Jet Clean Systems aufmerksam durch, und bewahren Sie sie für eine spätere Verwendung auf.

*Hinweis: In dieser Bedienungsanleitung bezieht sich der Begriff "Geräte" auf den Rasierer und das Jet Clean System. Wenn Ihr Rasierer nicht mit einem Jet Clean System ausgestattet ist, bezieht sich der Begriff nur auf den Rasierer.*

## Allgemeines

### Gefahr

- Achten Sie darauf, dass der Adapter nicht nass wird.

### Warnhinweis

- Der Adapter enthält einen Transformator. Ersetzen Sie den Adapter keinesfalls durch einen anderen Stecker, da dies möglicherweise den Benutzer gefährden kann.
- Diese Geräte sind für Benutzer (einschl. Kinder) mit eingeschränkten physischen, sensorischen oder psychischen Fähigkeiten bzw. ohne jegliche Erfahrung oder Vorwissen nur dann geeignet, wenn eine angemessene Aufsicht oder ausführliche Anleitung zur Benutzung dieser Geräte durch eine verantwortliche Person sichergestellt ist.
- Achten Sie darauf, dass Kinder nicht mit dem Rasierer und dem Jet Clean System spielen.
- Gehen Sie bei der Reinigung des Geräts vorsichtig mit heißem Wasser um. Achten Sie darauf, dass das Wasser nicht zu heiß ist und Sie sich nicht die Hände verbrühen.



### **Achtung**

- Tauchen Sie das Jet Clean System und die Ladestation niemals in Wasser. Spülen Sie sie auch nicht unter fließendem Wasser ab.
- Die Geräte und Zubehörteile sind nicht spülmaschinenfest.
- Stellen Sie die Geräte immer auf eine wasserundurchlässige Oberfläche.
- Benutzen und laden Sie den Rasierer bei Temperaturen zwischen 5 °C und 35 °C. Bewahren Sie ihn auch in diesem Temperaturbereich auf.
- Verwenden Sie nur Zubehörteile, die im Lieferumfang dieses Rasierers enthalten sind oder die ausdrücklich für diesen Rasierer entwickelt wurden.
- Wenn der Adapter oder andere Zubehörteile beschädigt sind, dürfen sie nur durch Original-Ersatzteile ausgetauscht werden, um Gefährdungen zu vermeiden.
- Der Adapter wandelt Netzspannungen von 100 bis 240 Volt in eine sichere Betriebsspannung von unter 24 Volt um.
- Verwenden Sie die Geräte und Zubehörteile nicht, wenn sie beschädigt sind.
- Möglicherweise tritt beim Abspülen des Geräts Wasser aus der Buchse unten am Rasierer aus. Das ist normal und völlig ungefährlich, da die gesamte Elektronik im Inneren des Rasierers versiegelt ist.

## Jet Clean System (nur RQ1195)

### Achtung

- Verwenden Sie das Jet Clean System nur mit der HQ200 Original-Reinigungsflüssigkeit.
- Stellen Sie das Jet Clean System stets auf eine stabile, ebene, waagerechte und wasserundurchlässige Unterlage, um ein Auslaufen von Flüssigkeit zu vermeiden.
- Tauchen Sie das Jet Clean System niemals in Wasser.
- Entleeren Sie die Reinigungskammer alle 15 Tage, und spülen Sie sie gründlich unter fließendem heißem Wasser aus.
- Das Jet Clean System reinigt Ihren Rasierer gründlich, desinfiziert ihn jedoch nicht. Deshalb sollten Sie Ihren Rasierer nicht gemeinsam mit anderen Personen verwenden.
- Die Reinigungskammer des Jet Clean Systems ist nicht spülmaschinenfest.
- Wenn das Jet Clean System betriebsbereit ist, darf es nicht bewegt werden, damit keine Reinigungsflüssigkeit ausläuft.

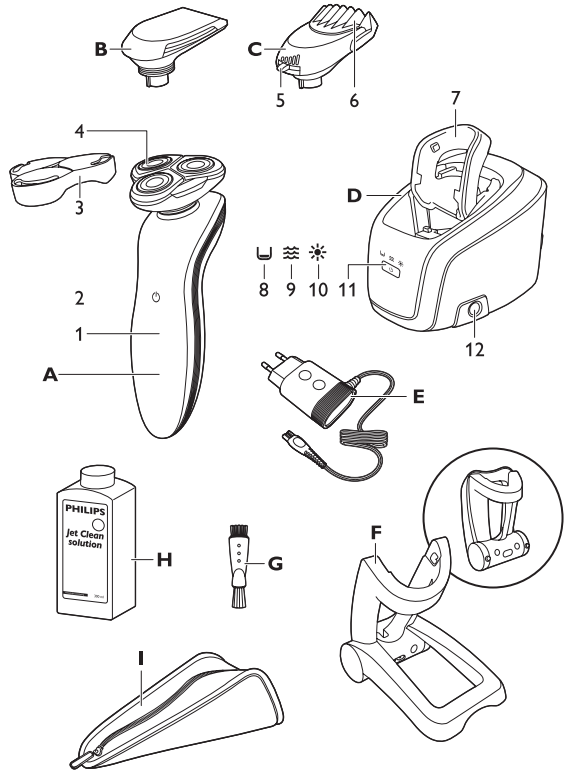
### Normerfüllung



- Dieser Rasierer erfüllt die internationalen Sicherheitsvorschriften und kann ohne Bedenken unter der Dusche oder in der Badewanne benutzt sowie unter fließendem Wasser gereinigt werden.
- Diese Philips Geräte erfüllen sämtliche Normen bezüglich elektromagnetischer Felder (EMF). Nach aktuellen wissenschaftlichen Erkenntnissen sind die Geräte sicher im Gebrauch, sofern sie ordnungsgemäß und entsprechend den Anweisungen in dieser Bedienungsanleitung gehandhabt werden.

**Allgemeine Beschreibung (Abb. 3)**

- A Rasierer
- 1 Anzeige
- 2 Ein-/Ausschalter Rasierer
- 3 Schutzkappe
- 4 RQ11 Schereinheit
- B CRP331 Trimmer
- (nur RQ1155/16 und RQ1151)
- C RQ111 Bart-Styler-Aufsatz
- (nur RQ1195, RQ1175 und RQ1155/80)
- 5 Schnittlängenregler
- 6 Kamm für Bart-Styler-Aufsatz
- D Jet Clean System (nur RQ1195)
- 7 Halterung für den Rasierer
- 8 Symbol "Reinigungskammer leer"
- 9 Reinigungssymbol
- 10 Trocknungssymbol
- 11 Ein-/Ausschalter des Jet Clean Systems
- 12 Entriegelungstaste der Reinigungskammer
- E Adapter
- F Zusammenklappbares Ladegerät
- G Reinigungsbürste
- H HQ200 Reinigungslösung (nur RQ1195)
- I Tasche

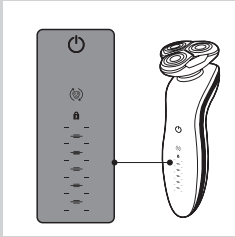




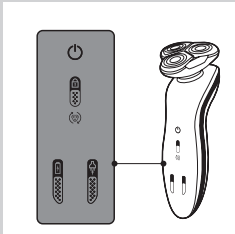
## Das Display

*Hinweis: Wenn sich eine Schutzfolie auf dem Display befindet, nehmen Sie sie ab, bevor Sie den Rasierer zum ersten Mal verwenden.*

Die verschiedenen Rasierertypen haben verschiedene Displays, wie unten angegeben.



- RQ1195/RQ1175



- RQ1155/RQ1151

## Laden

- Der Ladevorgang dauert ca. 1 Stunde.

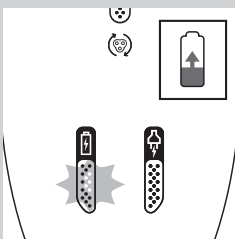
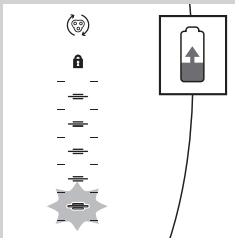
### RQ1195/RQ1175

- Wenn der Rasierer auflädt, blinkt zuerst die untere Ladeanzeige, dann die zweite Ladeanzeige usw., bis der Rasierer vollständig aufgeladen ist.
- Schnellladung: Wenn der Rasierer über ausreichende Akkukapazität für eine Rasur verfügt, blinkt die untere Ladeanzeige abwechselnd orange und weiß.

### RQ1155/RQ1151

*Hinweis: Die Displays der verschiedenen Rasierertypen sehen zwar unterschiedlich aus, funktionieren aber auf die gleiche Weise.*

- Wenn der Rasierer auflädt, leuchten zuerst das Steckersymbol und das Akkusymbol abwechselnd auf. Nach einiger Zeit erlischt das Steckersymbol, und das Akkusymbol blinkt weiter, bis der Rasierer vollständig aufgeladen ist.



- Schnellaufladung: Wenn der Rasierer genug Akkukapazität für eine Rasur hat, blinken das Steckersymbol und das Akkusymbol nicht mehr abwechselnd, sondern nur das Akkusymbol blinkt.

### Akku voll aufgeladen

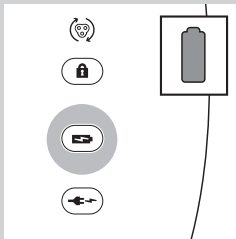
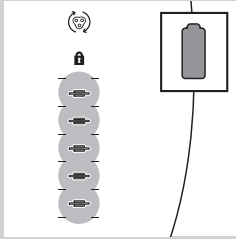
#### RQ1195/RQ1175

- Wenn der Akku vollständig aufgeladen ist, leuchten alle Ladeanzeigen dauerhaft. Nach ca. 30 Minuten schaltet sich das Display automatisch wieder aus.

#### RQ1155/RQ1151

*Hinweis: Die Displays der verschiedenen Rasierertypen sehen zwar unterschiedlich aus, funktionieren aber auf die gleiche Weise.*

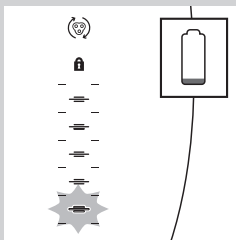
- Wenn der Akku vollständig aufgeladen ist, leuchtet das Akkusymbol dauerhaft. Nach ca. 30 Minuten schaltet sich das Display automatisch wieder aus.



### Akku fast leer

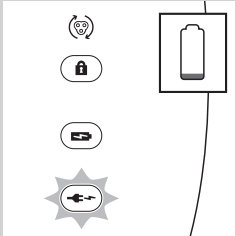
#### RQ1195/RQ1175

- Ist der Akku fast leer (es verbleiben nur noch maximal 5 Minuten Rasierzeit), blinkt die untere Ladeanzeige orange.
- Wenn Sie den Rasierer ausschalten, blinkt die untere Ladeanzeige einige Sekunden lang weiter.



## RQ1155/RQ1151

*Hinweis: Die Displays der verschiedenen Rasierertypen sehen zwar unterschiedlich aus, funktionieren aber auf die gleiche Weise.*

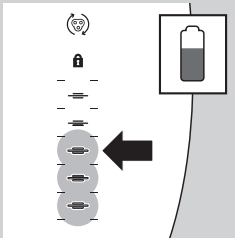


- Ist der Akku fast leer (es verbleiben nur noch maximal 5 Minuten Rasierzeit), blinkt das Steckersymbol.
- Wenn Sie den Rasierer ausschalten, blinkt das Steckersymbol einige Sekunden lang weiter.

## Verbleibende Akkukapazität

### RQ1195/RQ1175

- Die verbleibende Akkuladekapazität wird durch die Anzahl der aufleuchtenden Ladeanzeigen angegeben.

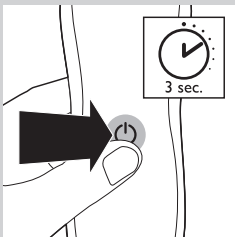


## Reisesicherung

Sie können den Rasierer für die Reise sichern. Dadurch verhindern Sie ein versehentliches Einschalten des Geräts.

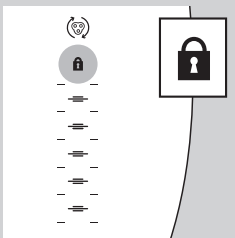
### Die Reisesicherung aktivieren

- 1 Halten Sie den Ein-/Aus-Schalter 3 Sekunden lang gedrückt, um die Reisesicherung zu aktivieren.



- Das Sicherungssymbol leuchtet auf dem Display auf.

*Hinweis: Die Displays der verschiedenen Rasierertypen sehen zwar unterschiedlich aus, zeigen aber das gleiche Symbol an.*



## Die Reisesicherung deaktivieren

- 1 Halten Sie den Ein-/Ausschalter 3 Sekunden lang gedrückt.
- 2 Der Motor beginnt zu laufen, um anzuzeigen, dass die Reisesicherung deaktiviert wurde.

Der Rasierer ist jetzt wieder einsatzbereit.

*Hinweis: Wenn Sie den Rasierer in die an den Netzstrom angeschlossene Ladestation oder das Jet Clean-System setzen, wird die Reisesicherung automatisch deaktiviert.*

## Laden

Der Ladevorgang dauert ca. 1 Stunde.

RQ1195/RQ1175: Mit einem vollständig geladenen Rasierer können Sie sich bis zu 50 Minuten/15 Tage lang rasieren.

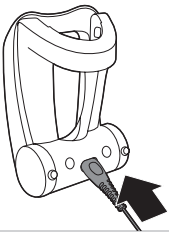
RQ1155/RQ1151: Mit einem vollständig geladenen Rasierer können Sie sich bis zu 40 Minuten/12 Tage lang rasieren.

Laden Sie den Rasierer vor dem ersten Gebrauch auf und wenn das Display anzeigt, dass der Akku fast leer ist (siehe Abschnitt "Akku fast leer" im Kapitel "Das Display").

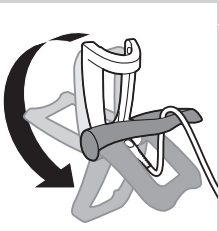
### Schnellaufladung

Nachdem das Gerät 5 Minuten lang aufgeladen wurde, reicht die Akkukapazität für eine Rasur.

### In der Ladestation aufladen



- 1 Stecken Sie den kleinen Stecker in das Ladegerät.

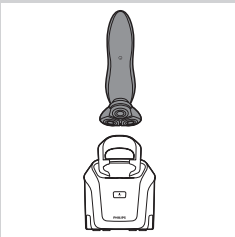


- 2 Klappen Sie das Ladegerät auseinander, bis es hörbar einrastet.
- 3 Stecken Sie den Adapter in die Steckdose.



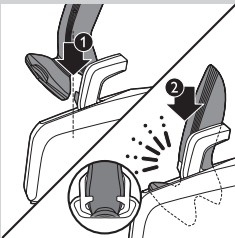
- 4 Setzen Sie den Rasierer ins Ladegerät (1), und drücken Sie ihn nach hinten, bis er einrastet (2).
- Das Display zeigt an, dass der Rasierer geladen wird (siehe Abschnitt "Aufladen" im Kapitel "Das Display").

### Im Jet Clean System aufladen (nur RQ1195)



- 1 Stecken Sie den kleinen Stecker in das Jet Clean System.
- 2 Stecken Sie den Adapter in die Steckdose.
- 3 Halten Sie den Rasierer kopfüber über der Halterung, wobei die Rückseite des Rasierers in Richtung der Halterung zeigt.

*Hinweis: Nur RQ1180: Wenn Sie den Rasierer auf den Kopf stellen, wird die Akkuanzeige auf dem Display auch umgedreht, sodass Sie weiterhin die verbleibende Akkukapazität sehen können.*



- 4 Setzen Sie den Rasierer in die Halterung hinter die zwei Klammern (1), und drücken Sie ihn hinunter, bis er einrastet (2).

*Hinweis: Der Rasierer passt nicht mit aufgesetzter Schutzkappe oder aufgesetztem Langhaarschneider in das Jet Clean System.*

- Das Display zeigt an, dass der Rasierer geladen wird (siehe Kapitel "Das Display").

## Den Rasierer benutzen

### Rasieren

#### Anpassungszeit der Haut

Ihre ersten Rasuren liefern möglicherweise nicht das Ergebnis, das Sie erwarten, und es kann sogar zu Hautirritationen kommen. Das ist normal. Ihre Haut und Ihr Bart brauchen Zeit, sich an ein neues Rasiersystem anzupassen.

Wir empfehlen Ihnen, sich über einen Zeitraum von 3 Wochen regelmäßig zu rasieren (mindestens 3 Mal pro Woche), damit sich Ihre Haut an den neuen Rasierer anpassen kann. Verwenden Sie während dieser Zeit ausschließlich Ihren neuen elektrischen Rasierer und keine andere Rasiermethode. Wenn Sie verschiedene Rasiermethoden verwenden, ist es schwieriger für Ihre Haut, sich an das neue Rasiersystem anzupassen.

**1** Drücken Sie den Ein-/Ausschalter einmal, um den Rasierer einzuschalten.

► RQ1195/RQ1175: Das Display leuchtet für einige Sekunden auf.

**2** Führen Sie den Rasierer mit kreisenden Bewegungen über die Haut.

- Führen Sie das Gerät nicht in geraden Bewegungen über die Haut.

**3** Drücken Sie den Ein-/Ausschalter einmal, um den Rasierer auszuschalten.

► RQ1195/RQ1175: Das Display leuchtet einige Sekunden lang auf und zeigt dann die verbleibende Akkukapazität an.

#### Nassrasur

Sie können diesen Rasierer auch auf einem angefeuchteten Gesicht mit Rasierschaum oder -gel verwenden.

So rasieren Sie sich mit Rasierschaum oder -gel:

**1** Feuchten Sie Ihre Haut an.

**2** Tragen Sie Rasierschaum oder -gel auf die Haut auf.

**3** Spülen Sie die Schereinheit unter fließendem Wasser ab, damit sie besonders sanft über die Haut gleitet.



- 4** Drücken Sie den Ein-/Ausschalter einmal, um den Rasierer einzuschalten.
- 5** Führen Sie den Rasierer mit kreisenden Bewegungen über die Haut.

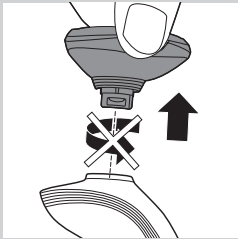
*Hinweis: Spülen Sie den Rasierer regelmäßig mit fließendem Wasser ab, um sicherzustellen, dass er weiterhin sanft über die Haut gleitet.*

- 6** Trocknen Sie Ihr Gesicht, und reinigen Sie den Rasierer nach Gebrauch gründlich (siehe Kapitel "Reinigung und Pflege").

*Hinweis: Spülen Sie alle Schaum- oder Gelreste vom Rasierer ab.*

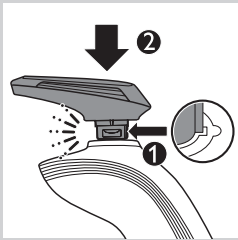
### Den Trimmer verwenden (nur RQ1155/RQ1151)

Der Langhaarschneider eignet sich zum Trimmen von Koteletten und Schnurrbart.



- 1** Ziehen Sie die Schereinheit gerade vom Rasierer ab.

*Hinweis: Drehen Sie die Schereinheit nicht, während Sie sie vom Rasierer abnehmen.*



- 2** Stecken Sie die Führung des Langhaarschneiders in den Schlitz oben am Rasierer (1). Drücken Sie den Langhaarschneider dann nach unten (2), sodass er mit einem "Klick" auf dem Rasierer einrastet.

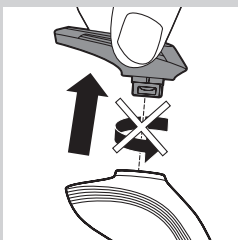
- 3** Drücken Sie den Ein-/Ausschalter einmal, um den Langhaarschneider einzuschalten.

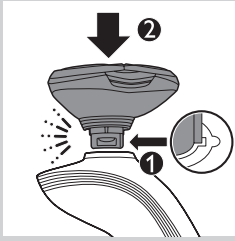
- 4** Nun können Sie mit dem Schneiden beginnen.

- 5** Drücken Sie den Ein-/Ausschalter einmal, um den Langhaarschneider auszuschalten.

- 6** Ziehen Sie den Langhaarschneider gerade vom Rasierer ab.

*Hinweis: Drehen Sie die Schneideeinheit nicht, während Sie sie vom Rasierer abnehmen.*



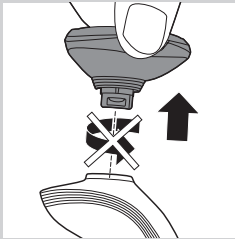


- 7 Stecken Sie die Führung der Schereinheit in den Schlitz oben am Rasierer (1). Drücken Sie die Schereinheit dann nach unten (2), sodass sie mit einem “Klick” auf dem Rasierer einrastet.

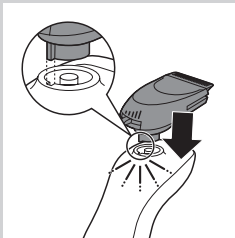
### Den Bart-Styler-Aufsatz verwenden (nur RQ1195, RQ1175 und RQ1155/80)

*Hinweis: Verwenden Sie den Bart-Styler-Aufsatz nur, um Haare im Gesicht (Bart, Schnurrbart und Koteletten) zu schneiden. Verwenden Sie ihn nicht zum Kürzen von Haaren an Körperpartien unterhalb des Halses.*

- 1 Achten Sie darauf, dass das Gerät ausgeschaltet ist.
- 2 Ziehen Sie die Schereinheit gerade vom Rasierer ab.



*Hinweis: Drehen Sie die Schereinheit nicht, während Sie sie vom Rasierer abnehmen.*

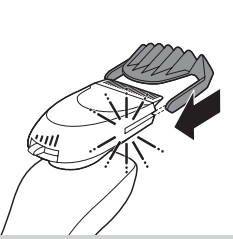


- 3 Stecken Sie die Führung des Bart-Styler-Aufsatzes in den Schlitz oben am Rasierer (1). Drücken Sie den Bart-Styler-Aufsatz dann nach unten (2), sodass er mit einem “Klick” auf dem Rasierer einrastet.

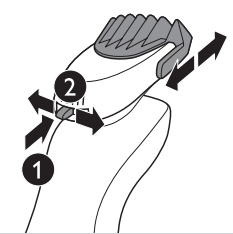
### Den Bart-Styler-Aufsatz mit Kamm verwenden

Sie können den Bart-Styler-Aufsatz mit Kamm verwenden, um Ihren Bart mit einer festen Einstellung oder mit verschiedenen Längeneinstellungen zu stylen. Die Schnittlängeneinstellungen des Bart-Styler-Aufsatzes entsprechen der verbleibenden Haarlänge nach dem Styling und reichen von 1 bis 5 mm.

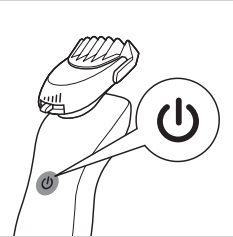




- 1 Schieben Sie den Kammaufsatz in die Rillen an beiden Seiten des Bart-Styler-Aufsatzes, bis er hörbar einrastet.



- 2 Drücken Sie den Schnittlängenregler (1), und schieben Sie ihn nach links oder rechts (2), um die gewünschte Schnittlängeneinstellung auszuwählen.



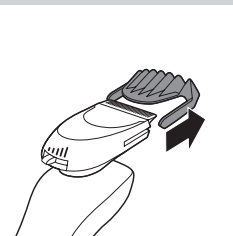
- 3 Drücken Sie den Ein-/Ausschalter auf dem Rasierer, um ihn einzuschalten.



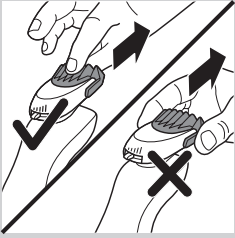
- 4 Sie können nun beginnen, Ihren Bart zu stylen.

### Den Bart-Styler-Aufsatz ohne Kamm verwenden

Sie können den Bart-Styler-Aufsatz ohne Kamm verwenden, um Ihren Bart, Schnurrbart oder Ihre Koteletten zu trimmen.



- 1 Ziehen Sie den Kammaufsatz vom Bart-Styler-Aufsatz ab.



*Hinweis: Halten Sie den Kammaufsatz in der Mitte, um ihn vom Bart-Styler-Aufsatz zu ziehen. Ziehen Sie nicht an den Seiten des Kammaufsatzes.*

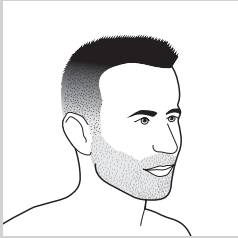
**2** Zum Einschalten des Rasierers drücken Sie den Ein-/Ausschalter.



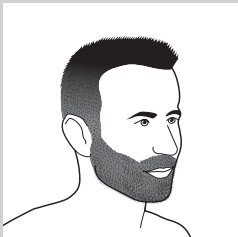
**3** Sie können jetzt anfangen, Ihren Bart, Schnurrbart, Ihre Koteletten oder die Nackenpartie zu trimmen und zu stylen.

### **Bart-Styles**

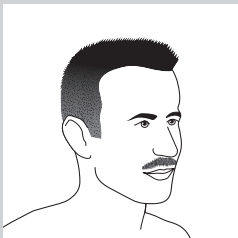
Im Folgenden finden Sie einige Beispiele von Bart-Styles, die Sie kreieren können.



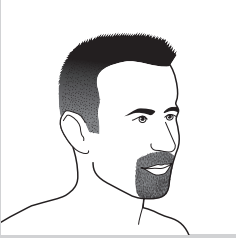
- Ein Dreitagebart



- Ein Vollbart



- Ein Schnurrbart



- Ein Spitzbart

## Wartung

Verwenden Sie keine Scheuerschwämme, Scheuermittel oder aggressiven Flüssigkeiten wie Benzin oder Azeton, um den Rasierer, das Zubehör oder das Jet Clean System (nur RQ1195) zu reinigen.

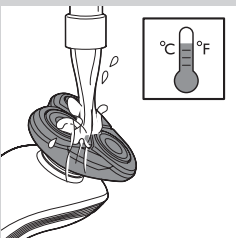
- Der Rasierer lässt sich am einfachsten und hygienischsten im Jet Clean System reinigen. Sie können ihn jedoch auch unter fließendem Wasser oder mit der im Lieferumfang enthaltenen Bürste reinigen.
- Für eine optimale Rasierleistung empfehlen wir, den Rasierer nach jedem Gebrauch zu reinigen.
- Sie können den Rasierer von außen mit einem feuchten Tuch reinigen.
- Regelmäßiges Reinigen des Geräts sorgt für bessere Rasierergebnisse.

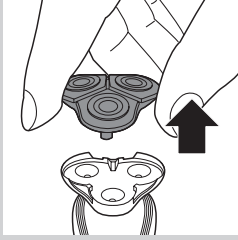
## Die Schereinheit reinigen

Gehen Sie vorsichtig mit heißem Wasser um. Achten Sie darauf, dass das Wasser nicht zu heiß ist und Sie sich nicht die Hände verbrühen.

- 1** Schalten Sie den Rasierer aus. Nehmen Sie ihn aus dem Ladegerät oder dem Jet Clean System (nur RQ1195) heraus.
- 2** Spülen Sie die Schereinheit von außen einige Zeit mit heißem Leitungswasser ab.

*Hinweis: Sie können die Schereinheit auch mit der im Lieferumfang enthaltenen Reinigungsbürste reinigen.*



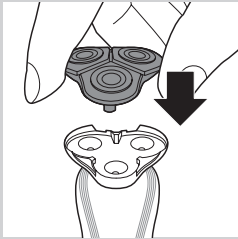


- 3** Ziehen Sie den Scherkopfhalter vom unteren Teil der Schereinheit ab, und spülen Sie ihn 30 Sekunden lang unter heißem fließendem Wasser ab.

*Hinweis: Sie können den Scherkopfhalter auch mit der im Lieferumfang enthaltenen Reinigungsbürste reinigen.*

- 4** Schütteln Sie überschüssiges Wasser sorgfältig ab, und lassen Sie den Scherkopfhalter trocknen.

Trocknen Sie die Schereinheit niemals mit einem Tuch ab, um Beschädigungen der Scherköpfe zu vermeiden.



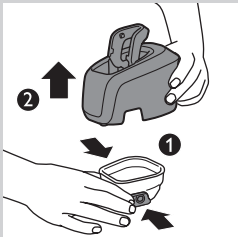
- 5** Befestigen Sie den Scherkopfhalter am unteren Teil der Schereinheit, bis er hörbar einrastet.

### Die Schereinheit im Jet Clean System reinigen (nur RQ1195)

Das Jet Clean System verfügt über ein automatisches Reinigungsprogramm. Wenn Sie den Ein-/Ausschalter drücken, startet das Jet Clean System die Reinigung im automatischen Reinigungsprogramm.

#### Das Jet Clean System für den Gebrauch vorbereiten

Füllen Sie die Reinigungskammer vor dem ersten Gebrauch auf.



- 1** Stecken Sie den kleinen Stecker in das Jet Clean System.

- 2** Stecken Sie den Adapter in die Steckdose.

► Die Halterung bewegt sich automatisch in die oberste Position.

- 3** Drücken Sie die Entriegelungstasten auf beiden Seiten der Reinigungskammer (1) gleichzeitig, und heben Sie dann das Jet Clean System von der Reinigungskammer (2).

► Die Reinigungskammer bleibt stehen.



- 4** Füllen Sie die Reinigungskammer mit der Reinigungsflüssigkeit HQ200 bis zu einer Höhe zwischen den beiden Markierungen.

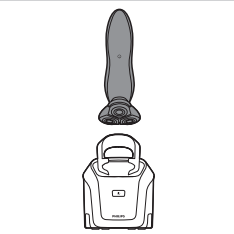


- 5** Setzen Sie das Jet Clean System wieder auf die Reinigungskammer.

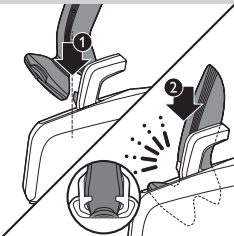
Achten Sie darauf, dass die Entriegelungstasten wieder einrasten.

### Das Jet Clean System verwenden

*Hinweis: Wenn Sie den Rasierer mit Rasierschaum oder -gel verwenden, sollten Sie ihn vor der Reinigung im Jet Clean System unter heißem Leitungswasser abspülen. Dies garantiert eine optimale Lebensdauer der Reinigungsflüssigkeit.*

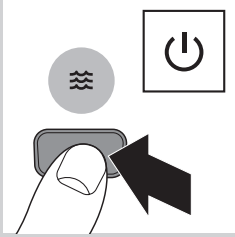


- 1** Halten Sie den Rasierer kopfüber über der Halterung, wobei die Rückseite des Rasierers in Richtung der Halterung zeigt.



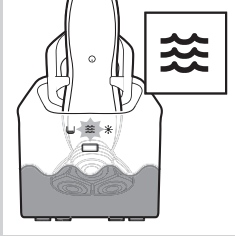
- 2** Setzen Sie den Rasierer in die Halterung hinter die zwei Klammern (1), und drücken Sie ihn hinunter, bis er einrastet (2).

Das Display zeigt an, dass der Rasierer geladen wird (siehe Kapitel "Das Display").

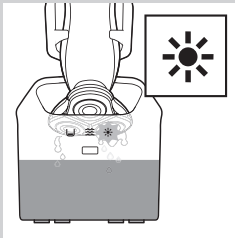


**3** Drücken Sie den Ein-/Ausschalter am Jet Clean System, um das Reinigungsprogramm zu starten.

- Die Ladeanzeige auf dem Display des Rasierers wird ausgeblendet.

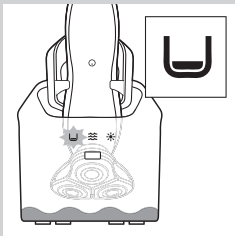


- Die Reinigungsanzeige blinkt, und der Rasierer wird automatisch in die Reinigungsflüssigkeit getaucht.
- Die Reinigungsanzeige blinkt während des gesamten Reinigungsprogramms, das einige Minuten dauert.
- Während der ersten Phase des Reinigungsprogramms schaltet sich der Rasierer mehrmals ein und wieder aus und bewegt sich auf und ab.



- Während der zweiten Phase des Reinigungsprogramms befindet sich der Rasierer in der Trockenposition, was durch das blinkende Trocknungssymbol angezeigt wird. Die Phase dauert ca. 2 Stunden. Der Rasierer verbleibt bis zum Ende des Programms in dieser Position.
- Nach dem Reinigungsprogramm leuchtet die Ladeanzeige auf dem Display des Rasierers (siehe Kapitel "Das Display").

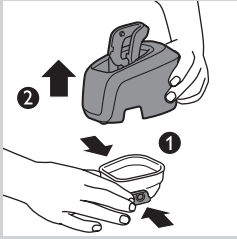
*Hinweis: Sollten Sie während des Reinigungsvorgangs den Ein-/Ausschalter am Jet Clean System drücken, wird das Reinigungsprogramm abgebrochen. In diesem Fall hört die Reinigungs- oder Trocknungsanzeige auf zu blinken und die Halterung bewegt sich in die oberste Position.*



*Hinweis: Wenn Sie während des Reinigungsprogramms den Adapter aus der Steckdose ziehen, wird das Programm abgebrochen. Die Halterung bleibt in der aktuellen Position. Sobald Sie den Adapter wieder in die Steckdose stecken, bewegt sich die Halterung in die oberste Position.*

- Sinkt der Füllstand der Reinigungsflüssigkeit unter das vorgegebene Minimum, beginnt das Symbol "Reinigungskammer leer" zu blinken, und die Halterung kehrt in ihre Ausgangsposition zurück.

- Wenn Sie das Jet Clean System zur täglichen Pflege Ihres Rasierers benutzen, müssen Sie die Reinigungskammer etwa alle zwei Wochen auffüllen.

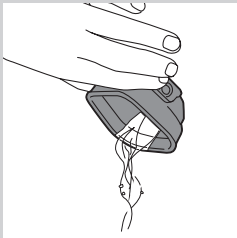


### Das Jet Clean System reinigen

Reinigen Sie die Reinigungskammer alle 15 Tage. Sie können die Außenseite des Jet Clean Systems mit einem feuchten Tuch abwischen.

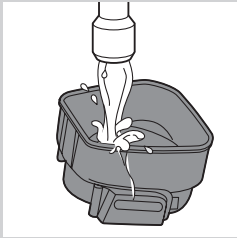
- 1** Drücken Sie die Entriegelungstasten auf beiden Seiten des Jet Clean Systems (1) gleichzeitig, und heben Sie dann das Jet Clean System von der Reinigungskammer (2).

Die Reinigungskammer bleibt stehen.



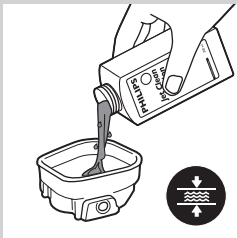
- 2** Gießen Sie die restliche Reinigungsflüssigkeit aus der Reinigungskammer.

Sie können die Reinigungsflüssigkeit einfach über dem Spülbecken ausgießen.



- 3** Spülen Sie die Reinigungskammer unter fließendem Wasser aus.

Die Reinigungskammer ist nicht spülmaschinenfest.



- 4** Füllen Sie die Reinigungskammer mit der Reinigungsflüssigkeit HQ200 bis zu einer Höhe zwischen den beiden Markierungen.

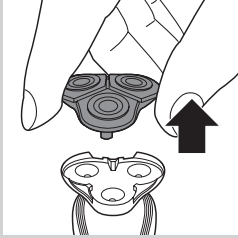


- 5** Setzen Sie das Jet Clean System wieder auf die Reinigungskammer.

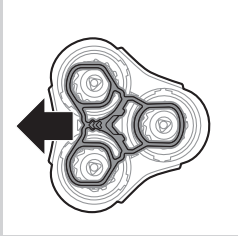
Achten Sie darauf, dass die Entriegelungstasten wieder einrasten.

## Besonders gründliche Reinigungsmethode

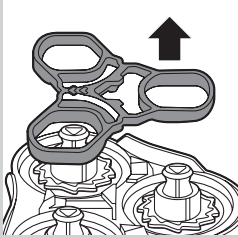
Vergewissern Sie sich, dass das Gerät ausgeschaltet ist.



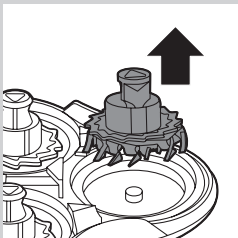
- 1** Ziehen Sie den Scherkopfhalter vom unteren Teil der Schereinheit ab.



- 2** Schieben Sie die grüne Halterung in Richtung der darauf abgebildeten Pfeile.

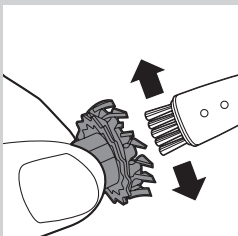


- 3** Nehmen Sie die Halterung aus der Schereinheit.



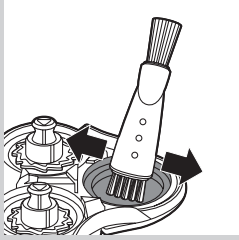
- 4** Entfernen Sie das Schermesser aus dem Scherkorb.

*Hinweis: Reinigen Sie immer nur ein Schermesser mit dem dazugehörigen Scherkorb, da die Paare jeweils aufeinander eingeschliffen sind. Wenn Sie ein Schermesser versehentlich in den falschen Scherkorb einsetzen, kann es mehrere Wochen dauern, bis wieder die optimale Rasierleistung erreicht wird.*

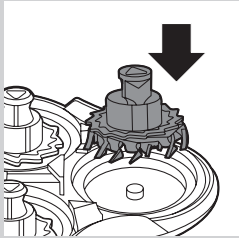


- 5** Reinigen Sie das Schermesser mit der beiliegenden Reinigungsbürste.

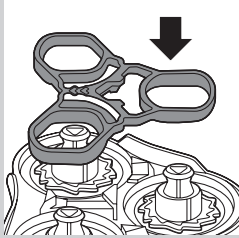




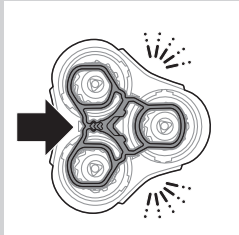
**6** Reinigen Sie die Innenseite des Scherkorbs.



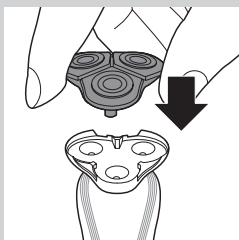
**7** Setzen Sie nach dem Reinigen das Schermesser mit den Vorsprüngen nach unten wieder in den Scherkorb.



**8** Setzen Sie die Halterung wieder auf den Scherkopfhalter.



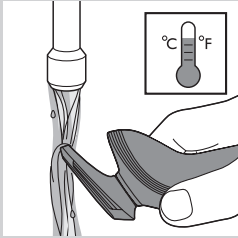
**9** Er muss hörbar einrasten.



**10** Befestigen Sie den Scherkopfhalter am unteren Teil der Schereinheit.

## Den Langhaarschneider reinigen

Reinigen Sie den Langhaarschneider nach jedem Gebrauch.

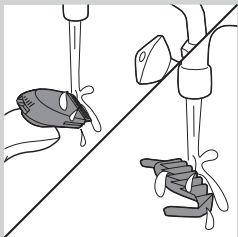


- 1** Schalten Sie das Gerät mit dem befestigten Langhaarschneider ein.
- 2** Spülen Sie den Langhaarschneider einige Zeit unter heißem fließendem Wasser ab.
- 3** Schalten Sie das Gerät nach der Reinigung aus.

*Tipp: Ölen Sie die Zähne des Langhaarschneiders alle sechs Monate mit einem Tropfen Nähmaschinenöl.*

## Den Bart-Styler-Aufsatz reinigen (nur RQ1195, RQ1175 und RQ1155/80)

Reinigen Sie den Bart-Styler-Aufsatz nach jeder Verwendung mit Wasser oder der im Lieferumfang enthaltenen Reinigungsbürste.

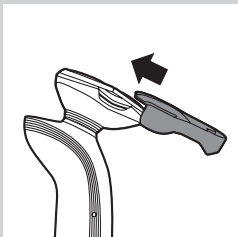


- 1** Ziehen Sie den Kammaufsatz vom Bart-Styler-Aufsatz ab.
- 2** Spülen Sie den Bart-Styler-Aufsatz und den Kammaufsatz getrennt einige Zeit unter fließendem, warmem Wasser.

*Hinweis: Sie können den Bart-Styler-Aufsatz und den Kammaufsatz auch mit der im Lieferumfang enthaltenen Reinigungsbürste reinigen.*

- 3** Ölen Sie die Zähne des Langhaarschneiders alle sechs Monate mit einem Tropfen Nähmaschinenöl.

## Aufbewahrung



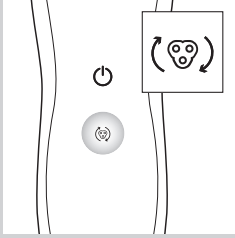
- 1** Setzen Sie die Schutzkappe auf die Schereinheit, um eine Beschädigung der Scherköpfe zu vermeiden.
- 2** Nur bestimmte Gerätetypen: Sie können den Rasierer auch in der im Lieferumfang enthaltenen Tasche aufbewahren.

## Den Scherkopfhalter auswechseln

Für eine optimale Rasierleistung empfehlen wir, den Scherkopfhalter alle 2 Jahre auszuwechseln. Ersetzen Sie den Scherkopfhalter ausschließlich durch einen **Philips Original-Scherkopfhalter RQ11**.

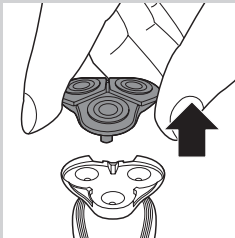
### Erinnerungsfunktion

Um Sie zu erinnern, wann es an der Zeit ist, den Scherkopfhalter auszuwechseln, ist das Gerät mit einer Erinnerungsfunktion ausgestattet, die automatisch nach ca. 2 Jahren aktiviert wird. Die Erinnerungsfunktion wird bei 9 aufeinanderfolgenden Rasuren wiederholt oder bis Sie den Rasierer zurücksetzen.

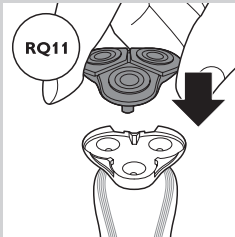


- 1** Das Schereinheitssymbol blinkt, wenn Sie den Rasierer ausschalten.

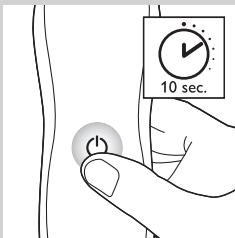
*Hinweis: Die Displays der verschiedenen Rasierertypen sehen zwar unterschiedlich aus, zeigen aber das gleiche Symbol an.*



- 2** Ziehen Sie den Scherkopfhalter vom unteren Teil der Schereinheit ab.



- 3** Befestigen Sie den neuen Scherkopfhalter am unteren Teil der Schereinheit. Er muss hörbar einrasten.



- 4** Um den Rasierer zurückzusetzen, halten Sie den Ein-/Ausschalter ungefähr 10 Sekunden lang gedrückt.

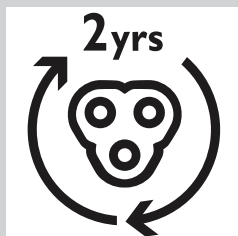
*Hinweis: Wenn Sie den Rasierer bei der ersten Erinnerung nicht zurücksetzen, zeigt er für weitere 8 Rasuren das Schereinheitssymbol an bzw. bis Sie den Rasierer zurücksetzen.*

## Zubehör bestellen

Um Zubehör oder Ersatzteile zu kaufen, gehen Sie auf **[www.shop.philips.com/service](http://www.shop.philips.com/service)** oder zu Ihrem Philips Händler. Sie können auch das Philips Service-Center in Ihrem Land kontaktieren (entnehmen Sie die Kontaktdaten der internationalen Garantieschrift).

Die folgenden Teile sind erhältlich:

- Adapter HQ8505
- Philips Scherkopfhalter RQ11
- Philips Reinigungsspray für Scherköpfe HQ110
- Philips Reinigungsflüssigkeit HQ200
- RQ111 Bart-Styler-Aufsatz



### Scherkopfhalter

- Wir empfehlen Ihnen, den Scherkopfhalter alle 2 Jahre auszuwechseln. Ersetzen Sie den Scherkopfhalter immer mit einem Philips Original-Scherkopfhalter RQ11.

### Pflege

- Nur bestimmte Gerätetypen: Verwenden Sie die Jet Clean Lösung (HQ200) für die regelmäßige Reinigung der Scherköpfe.

## Umwelt



- Werfen Sie den Rasierer und das Jet Clean System (nur bestimmte Gerätetypen) am Ende ihrer Lebensdauer nicht in den normalen Hausmüll. Bringen Sie sie zum Recycling zu einer offiziellen Sammelstelle. Auf diese Weise helfen Sie, die Umwelt zu schonen.



- Der integrierte Rasierer-Akku enthält Substanzen, die die Umwelt verschmutzen können. Entfernen Sie den Akku, bevor Sie den Rasierer an einer offiziellen Recyclingstelle abgeben. Geben Sie den gebrauchten Akku bei einer offiziellen Batteriesammelstelle ab. Falls Sie beim Entfernen des Akkus Probleme haben, können Sie den Rasierer auch an ein Philips Service-Center geben. Dort wird der Akku herausgenommen und umweltgerecht entsorgt.

## Den Akku aus dem Rasierer entfernen

Nehmen Sie den Akku nur zur Entsorgung des Rasierers heraus. Vergewissern Sie sich, dass der Akku beim Herausnehmen vollständig entladen ist.

Vorsicht: Die Schienen am Akku sind scharf!

**1** Entfernen Sie die Rückwand des Rasierers mit einem Schraubendreher.

**2** Entnehmen Sie den Akku.

## Garantie und Support

Für Unterstützung und weitere Informationen besuchen Sie die Philips Website unter **[www.philips.com/support](http://www.philips.com/support)**, oder lesen Sie die internationale Garantieschrift.

## Garantieeinschränkungen

Die Scherköpfe (Schermesser und Scherkörbe) unterliegen nicht den Bedingungen der internationalen Garantie, da sie einem normalen Verschleiß ausgesetzt sind.

## Fehlerbehebung

In diesem Abschnitt sind die häufigsten Probleme zusammengestellt, die mit Ihrem Gerät auftreten können. Sollten Sie ein Problem mithilfe der nachstehenden Informationen nicht beheben können, besuchen Sie unsere Website unter **[www.philips.com/support](http://www.philips.com/support)** für eine Liste mit häufig gestellten Fragen, oder wenden Sie sich den Kundendienst in Ihrem Land.

Problem	Mögliche Ursache	Lösung
Der Rasierer rasiert nicht mehr so gut wie bisher.	Die Scherköpfe sind beschädigt oder abgenutzt.	Tauschen Sie den Scherkopfhalter aus (Siehe Kapitel "Ersatz").
	Lange Haare blockieren die Scherköpfe.	Reinigen Sie die Scherköpfe, indem Sie die besonders gründliche Reinigungsmethode anwenden (siehe Kapitel "Reinigung und Pflege").

Problem	Mögliche Ursache	Lösung
	Nur bestimmte Typen: Das Jet Clean System hat den Rasierer nicht vollständig gereinigt, weil die Reinigungsflüssigkeit in der Reinigungskammer verunreinigt ist oder der Füllstand zu niedrig ist.	Reinigen Sie den Rasierer gründlich, bevor Sie die Rasur fortsetzen. Falls nötig, reinigen Sie die Reinigungskammer und füllen Sie Flüssigkeit nach (siehe Kapitel "Reinigung und Pflege").
Der Rasierer funktioniert nicht, wenn ich den Ein-/Ausschalter drücke.	Der Akku ist leer.	Laden Sie den Akku auf (siehe Kapitel "Laden").
	Nur bestimmte Typen: Die Reisesicherung ist aktiviert.	Halten Sie den Ein-/Ausschalter drei Sekunden lang gedrückt, um die Reisesicherung zu deaktivieren.
	Der Scherkopfhalter ist so stark verschmutzt oder beschädigt, dass der Motor nicht mehr laufen kann.	Reinigen Sie den Scherkopfhalter, oder wechseln Sie ihn aus (siehe Kapitel "Reinigung und Pflege" und "Ersatz").
	Möglicherweise ist der Rasierer heiß gelaufen und funktioniert daher nicht.	Lassen Sie den Rasierer abkühlen. Nach entsprechender Abkühlung können Sie den Rasierer wieder einschalten.
Nur RQ1195: Der Rasierer ist nach der Reinigung im Jet Clean System nicht richtig sauber.	Die Flüssigkeit in der Reinigungskammer ist verunreinigt.	Entleeren und spülen Sie die Reinigungskammer, und füllen Sie diese mit neuer Reinigungsflüssigkeit auf.

Problem	Mögliche Ursache	Lösung
	Der Füllstand der Reinigungsflüssigkeit ist zu niedrig. Sinkt der Flüssigkeitsstand in der Reinigungskammer während des Reinigens unter das Minimum, wird das Reinigungsprogramm abgebrochen. Die Reinigungsanzeige und das Symbol "Reinigungskammer leer" blinken in Abständen, und die Halterung kehrt in ihre Ausgangsstellung zurück.	Füllen Sie Reinigungsflüssigkeit bis zu einer Höhe zwischen den beiden Markierungen nach (siehe Kapitel "Reinigung und Pflege").
	Sie haben eine andere Reinigungsflüssigkeit als die Philips Original-Reinigungsflüssigkeit verwendet.	Verwenden Sie ausschließlich die HQ200 Philips Reinigungsflüssigkeit.
Nur RQ1195: Das Jet Clean System funktioniert nicht, wenn ich den Ein-/Ausschalter drücke.	Das Jet Clean System ist nicht an die Stromversorgung angeschlossen.	Stecken Sie den kleinen Stecker in das Jet Clean System und den Adapter in die Steckdose.
	Es besteht keine elektrische Verbindung zwischen dem Jet Clean System und dem Rasierer.	Drücken Sie den Rasierer fest in die Halterung, bis er einrastet.
Der Rasierer ist nicht vollständig aufgeladen, nachdem ich ihn in der Ladestation/dem Jet Clean System geladen habe (nur RQ1195).	Sie haben den Rasierer nicht richtig in die Ladestation/das Jet Clean System (nur bestimmte Typen) eingesetzt.	Drücken Sie den Rasierer hinein, bis er einrastet.

Problem	Mögliche Ursache	Lösung
Nach dem Rasieren treten bei mir leichte Hautirritationen auf.	Ihre Haut hat sich noch nicht an das neue Rasiersystem gewöhnt.	Warten Sie mindestens 3 Wochen, damit Ihre Haut sich an den neuen Rasierer gewöhnen kann. Verwenden Sie während dieser Zeit keine andere Rasiermethoden, um Ihrer Haut die Anpassung zu erleichtern.

### Zusätzliche Informationen

Typennummer	RQ1195	RQ1175	RQ1155/80	RQ1155/16	RQ1151
Jet Clean System	✓				
HQ200 Reinigungsflüssigkeit	✓				
Langhaarschneider			✓	✓	✓
Bart-Styler-Aufsatz	✓	✓	✓		



## Table of contents

Introduction	34
Important	34
General	34
Jet Clean system (RQ1195 only)	36
Compliance with standards	36
General description	37
The display	38
Charging	38
Battery fully charged	39
Battery low	39
Remaining battery capacity	40
Travel lock	40
Charging	41
Charging in the charger	41
Charging in the Jet Clean System (RQ1195 only)	42
Using the shaver	42
Shaving	42
Using the trimmer (RQ1155/RQ1151 only)	43
Using the Beard Styler attachment (RQ1195, RQ1175 and RQ1155/80 only)	44
Maintenance	47
Cleaning the shaving unit	47
Cleaning the shaving unit in the Jet Clean System (RQ1195 only)	48
Extra-thorough cleaning method	52
Cleaning the trimmer	54
Cleaning the Beard Styler attachment (RQ1195, RQ1175 and RQ1155/80 only)	54
Storage	54
Replacing the shaving head holder	55
Ordering accessories	56
Environment	56
Removing the rechargeable shaver battery	57
Guarantee and support	57
Guarantee restrictions	57
Troubleshooting	57
Additional information	59

## Introduction

Congratulations on your purchase and welcome to Philips! To fully benefit from the support that Philips offers, register your product at [www.philips.com/welcome](http://www.philips.com/welcome).

Please read this user manual, as it contains information about the features of this shaver as well as some tips to make shaving easier and more enjoyable.

## Important

Read this user manual carefully before you use the shaver and the Jet Clean System and save it for future reference.

*Note: In this user manual the term 'appliances' refers to the shaver and the Jet Clean System. If your shaver does not come with a Jet Clean System, it refers to the shaver only.*

## General

### Danger

- Make sure the adapter does not get wet.

### Warning

- The adapter contains a transformer. Do not cut off the adapter to replace it with another plug, as this causes a hazardous situation.
- These appliances are not intended for use by persons (including children) with reduced physical, sensory or mental capabilities, or lack of experience and knowledge, unless they have been given supervision or instruction concerning use of these appliances by a person responsible for their safety.
- Children should be supervised to ensure that they do not play with the shaver and the Jet Clean System.
- Be careful with hot water when you clean the appliances. Always check if the water is not too hot, to prevent your hands from getting burnt.



**Caution**

- Never immerse the Jet Clean System and the charger in water nor rinse them under the tap.
- The appliances and accessories are not dishwasher-proof.
- Always place and use the appliances on a surface that is fluid-resistant.
- Use, charge and store the shaver at a temperature between 5°C and 35°C.
- Only use the accessories supplied with this shaver or that have been specifically developed for this shaver.
- If the adapter or any of the other accessories is damaged, always have it replaced with one of the original type in order to avoid a hazard.
- The adapter transforms 100-240 volts to a safe low voltage of less than 24 volts.
- Do not use the appliances and accessories if they are damaged.
- Water may leak from the socket at the bottom of the shaver when you rinse it. This is normal and not dangerous because all electronics are enclosed in a sealed power unit inside the shaver.

## Jet Clean system (RQ1195 only)

---

### Caution

- Only use the Jet Clean System with the original HQ200 cleaning fluid.
- Always place and use the Jet Clean System on a stable, level and horizontal fluid-resistant surface to prevent leakage.
- Never immerse the Jet Clean System in water.
- Empty the cleaning chamber and clean it thoroughly by rinsing it with hot tap water every 15 days.
- The Jet Clean System thoroughly cleans but does not disinfect your shaver; therefore do not share the shaver with others.
- The cleaning chamber of the Jet Clean System is not dishwasher-proof.
- When the Jet Clean System is ready for use, do not move it to prevent leakage of cleaning fluid.

### Compliance with standards

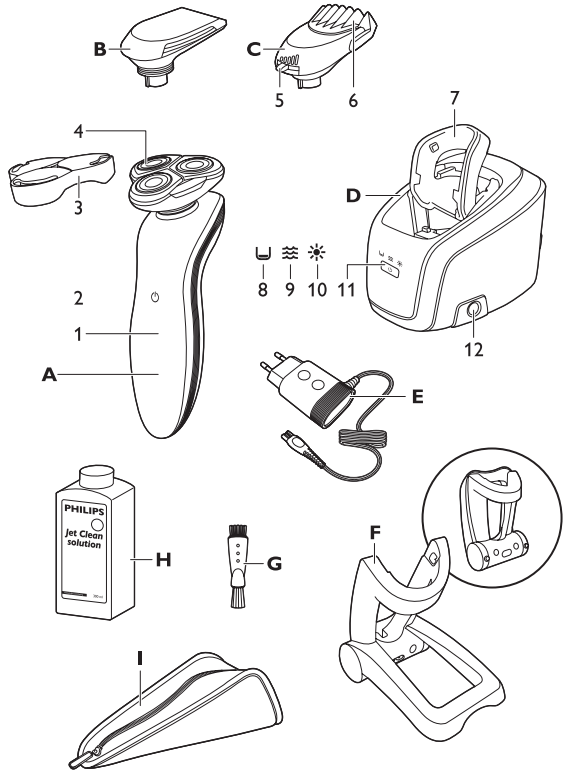
---



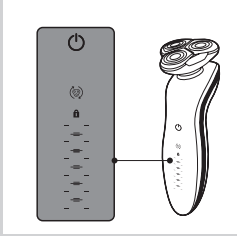
- This shaver complies with the internationally approved safety regulations and can be safely used in the bath or shower and cleaned under the tap.
- These Philips appliances comply with all standards regarding electromagnetic fields (EMF). If handled properly and according to the instructions in this user manual, the appliances are safe to use based on scientific evidence available today.

**General description (Fig. 3)**

- A Shaver
- 1 Display
- 2 Shaver on/off button
- 3 Protection cap
- 4 RQ11 Shaving unit
- B CRP331 Trimmer (RQ1155/16 and RQ1151 only)
- C RQ111 Beard Styler attachment (RQ1195, RQ1175 and RQ1155/80 only)
- 5 Hair length selector
- 6 Comb of Bread styler attachment
- D Jet Clean System (RQ1195 only)
- 7 Shaver holder
- 8 'Cleaning chamber empty' symbol
- 9 Cleaning symbol
- 10 Drying symbol
- 11 Jet Clean System on/off button
- 12 Cleaning chamber release button
- E Adapter
- F Foldable charger
- G Cleaning brush
- H HQ200 Cleaning fluid (RQ1195 only)
- I Pouch



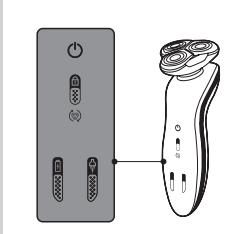
## The display



**Note:** If there is a protective foil on the display, remove it before you use the shaver for the first time.

The various shaver types have different displays, which are shown in the figures below.

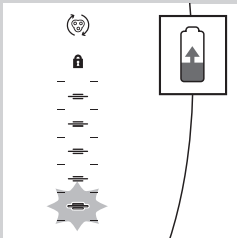
- RQ1195/RQ1175



- RQ1155/RQ1151

## Charging

- Charging takes approx. 1 hour.

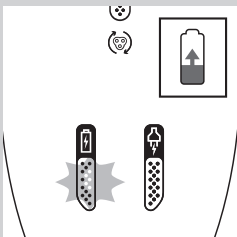


### RQ1195/RQ1175

- When the shaver is charging, first the bottom charging light flashes, then the second charging light, and so on until the shaver is fully charged.
- Quick charge: When the shaver contains enough energy for one shave, the bottom charging light alternately flashes orange and white.

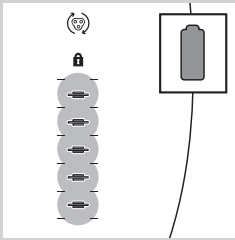
### RQ1155/RQ1151

**Note:** The displays of the various shaver types look different, but work in the same way.



- When the shaver is charging, first the plug symbol and the battery symbol flash alternately. After some time, the plug symbol goes out and the battery symbol continues to flash until the shaver is fully charged.
- Quick charge: When the shaver contains enough energy for one shave, the alternate flashing of the plug symbol and battery symbol stops and only the battery symbol flashes.

## Battery fully charged

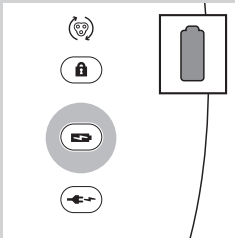


### RQ1195/RQ1175

- When the battery is fully charged, all charging lights light up continuously. After approx. 30 minutes, the display automatically switches off again.

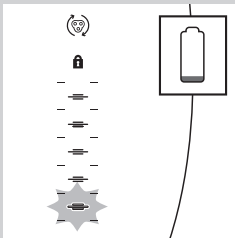
### RQ1155/RQ1151

*Note: The displays of the various shaver types look different, but work in the same way.*



- When the battery is fully charged, the battery symbol lights up continuously. After approx. 30 minutes, the display automatically switches off again.

## Battery low

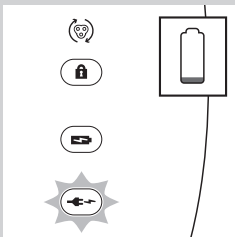


### RQ1195/RQ1175

- When the battery is almost empty (when there are only 5 or fewer shaving minutes left), the bottom charging light flashes orange.
- When you switch off the shaver; the bottom charging light continues to flash for a few seconds.

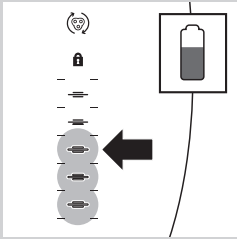
### RQ1155/RQ1151

*Note: The displays of the various shaver types look different, but work in the same way.*



- When the battery is almost empty (when there are only 5 or fewer shaving minutes left), the plug symbol flashes.
- When you switch off the shaver; the plug symbol continues to flash for a few seconds.

## Remaining battery capacity



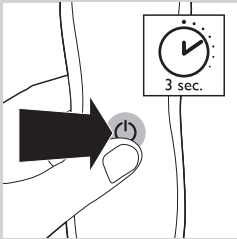
### RQ1195/RQ1175

- The remaining battery capacity is indicated by the number of charging lights that are on.

## Travel lock

You can lock the shaver when you are going to travel. The travel lock prevents the shaver from being switched on by accident.

### Activating the travel lock



- 1 Press the on/off button for 3 seconds to enter the travel lock mode.

- The lock symbol lights up on the display.

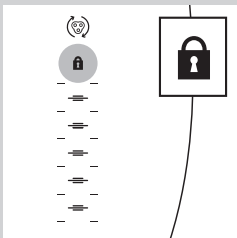
*Note: The displays of the various shaver types look different, but show the same symbol.*

### Deactivating the travel lock

- 1 Press the on/off button for 3 seconds.
- The motor starts running to indicate that the travel lock has been deactivated.

The shaver is now ready for use again.

*Note: When you place the shaver in the plugged-in charger or Jet Clean System, the travel lock is automatically deactivated.*





## Charging

Charging takes approx. 1 hour:

RQ1195/RQ1175: A fully charged shaver has a shaving time of up to 50 minutes or 15 days.

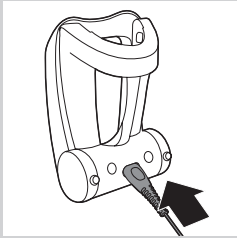
RQ1155/RQ1151: A fully charged shaver has a shaving time of up to 40 minutes or 12 days.

Charge the shaver before you use it for the first time and when the display indicates that the battery is almost empty (see section 'Battery low' in chapter 'The display').

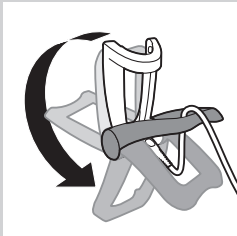
### Quick charge

After the shaver has charged for 5 minutes, it contains enough energy for one shave.

### Charging in the charger

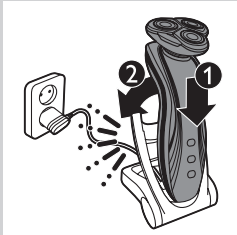


- 1 Insert the small plug into the charger.



- 2 Unfold the charger ('click').

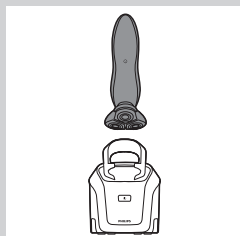
- 3 Put the adapter in the wall socket.



- 4 Put the shaver in the charger (1) and press it backwards until it locks into place (2).

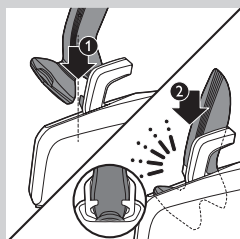
- ▶ The display shows that the shaver is charging (see section 'Charging' in chapter 'The display').

## Charging in the Jet Clean System (RQ1195 only)



- 1** Put the small plug in the Jet Clean System.
- 2** Put the adapter in the wall socket.
- 3** Hold the shaver upside down above the holder with the back of the shaver pointing towards the holder.

*Note: RQ1180 only: when you turn the shaver upside down, the battery indication on the display is also turned upside down so you can still see to what level the battery is charged.*



- 4** Place the shaver body in the holder behind the two clips (1) and press it down until it locks into place (2).

*Note: The shaver cannot be placed in the Jet Clean System when the protection cap is on the shaving unit or when the trimmer is placed on the shaver.*

- ▶ The display shows that the shaver is charging (see chapter 'The display').

## Using the shaver

### Shaving

#### Skin adaptation period

Your first shaves may not bring you the result you expect and your skin may even become slightly irritated. This is normal. Your skin and beard need time to adapt to any new shaving system.

We advise you to shave regularly (at least 3 times a week) for a period of 3 weeks to allow your skin to adapt to the new shaver. During this period, use your new electric shaver exclusively and do not use other shaving methods. If you use different shaving methods, it is more difficult for your skin to adapt to the new shaving system.

- 1** Press the on/off button once to switch on the shaver.
  - ▶ RQ1195/RQ1175: The display lights up for a few seconds.



**2** Move the shaving heads over your skin in circular movements.

- Do not make straight movements.

**3** Press the on/off button once to switch off the shaver.

▶ **RQ1195/RQ1175:** The display lights up for a few seconds and then shows the remaining battery capacity.

### Wet shaving

You can also use this shaver on a wet face with shaving foam or shaving gel.

To shave with shaving foam or shaving gel, follow the steps below:

**1** Apply some water to your skin.

**2** Apply shaving foam or shaving gel to your skin.

**3** Rinse the shaving unit under the tap to ensure that the shaving unit glides smoothly over your skin.

**4** Press the on/off button once to switch on the shaver.

**5** Move the shaving heads over your skin in circular movements.

*Note: Rinse the shaver under the tap regularly to ensure that it continues to glide smoothly over your skin.*

**6** Dry your face and thoroughly clean the shaver after use (see chapter 'Cleaning and maintenance').

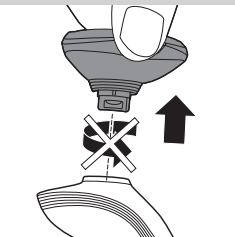
*Note: Make sure you rinse all foam or shaving gel off the shaver.*

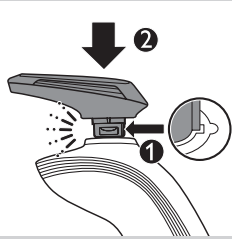
### Using the trimmer (RQ1155/RQ1151 only)

You can use the trimmer to groom your sideburns and moustache.

**1** Pull the shaving unit straight off the shaver.

*Note: Do not twist the shaving unit while you pull it off the shaver.*





**2** Insert the lug of the trimmer into the slot in the top of the shaver (1). Then press down the trimmer (2) to attach it to the shaver ('click').

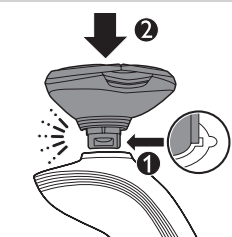
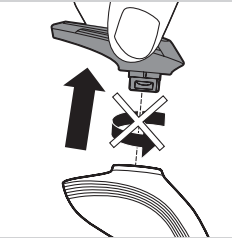
**3** Press the on/off button once to switch on the trimmer.

**4** You can now start trimming.

**5** Press the on/off button once to switch off the trimmer.

**6** Pull the trimmer straight off the shaver.

*Note: Do not twist the trimming unit while you pull it off the shaver.*



**7** Insert the lug of the shaving unit into the slot in the top of the shaver (1). Then press down the shaving unit (2) to attach it to the shaver ('click').

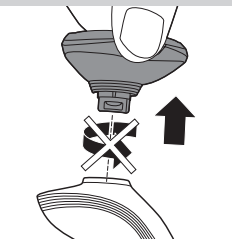
### Using the Beard Styler attachment (RQ1195, RQ1175 and RQ1155/80 only)

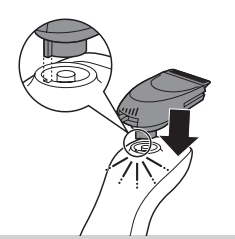
*Note: Only use the Beard Styler attachment to trim facial hair (beard, moustache and sideburns). Do not use it to trim body parts below the neckline.*

**1** Make sure the shaver is switched off.

**2** Pull the shaving unit straight off the shaver.

*Note: Do not twist the shaving unit while you pull it off the shaver.*

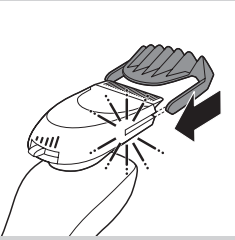




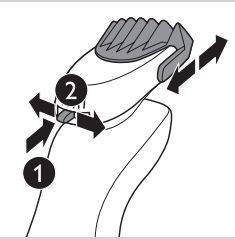
- 3 Insert the lug of the Beard Styler attachment into the slot in the top of the shaver (1). Then press down the Beard Styler attachment (2) to attach it to the shaver ('click').

### Using the Beard Styler attachment with comb

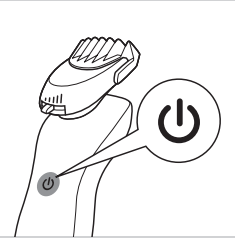
You can use the Beard Styler attachment with the comb attached to style your beard at one fixed setting, but also at different length settings. The hair length settings on the Beard Styler attachment correspond to the remaining hair length after cutting and range from 1 to 5mm.



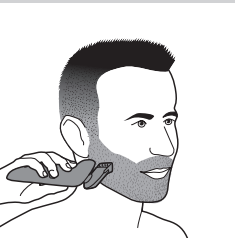
- 1 Slide the comb straight into the guiding grooves on both sides of the Beard Styler attachment ('click').



- 2 Press the length selector (1) and then push it to the left or right (2) to select the desired hair length setting.



- 3 Press the on/off button on the shaver to switch it on.

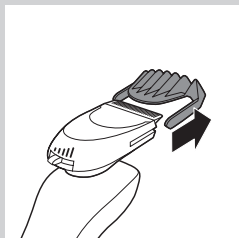


- 4 You can now start styling your beard.

### Using the Beard Styler attachment without comb

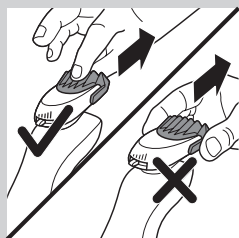
You can use the Beard Styler attachment without the comb to trim and contour your beard, moustache or sideburns.

- 1 Pull the comb off the Beard Styler attachment.



*Note: Grab the comb in the centre to pull it off the Beard Styler attachment. Do not pull at the sides of the comb.*

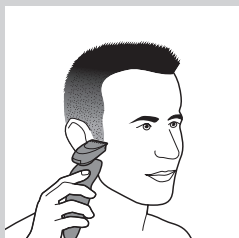
- 2 Press the on/off button to switch on the shaver.



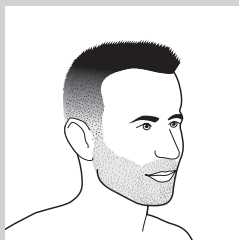
- 3 You can now start to trim and contour your beard, moustache, sideburns or neckline.

### Beard styles

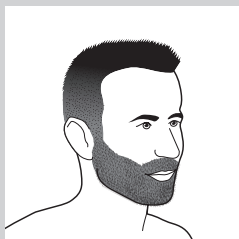
Below you find some examples of beard styles you can create.

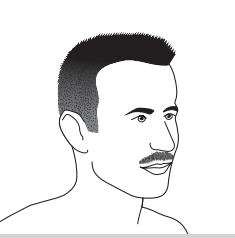


- A stubble look

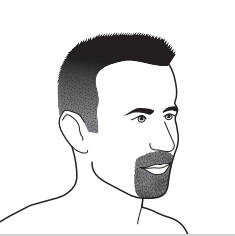


- A full beard





- A moustache



- A goatee

## Maintenance

Never use scouring pads, abrasive cleaning agents or aggressive liquids such as petrol or acetone to clean the shaver, its accessories and the Jet Clean System (RQ1195 only).

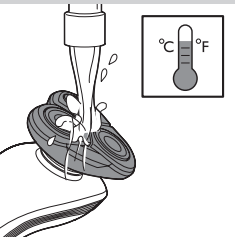
- The best and most hygienic way to clean the shaver is in the Jet Clean System. You can also rinse the shaver under the tap or clean it with the brush supplied.
- Clean the shaver after every shave for optimal shaving performance.
- You can clean the outside of the shaver with a damp cloth.
- Regular cleaning guarantees better shaving performance.

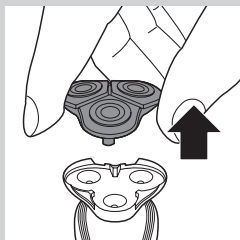
## Cleaning the shaving unit

Be careful with hot water. Always check if the water is not too hot, to prevent your hands from getting burnt.

- 1** Switch off the shaver. Remove it from the charger or remove it from the Jet Clean System (RQ1195 only).
- 2** Rinse the shaving unit under a hot tap for some time.

*Note: You can also clean the shaving unit with the cleaning brush supplied.*



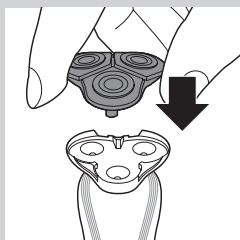


- 3** Pull the shaving head holder off the bottom part of the shaving unit and rinse it under a hot tap for 30 seconds.

*Note:* You can also clean the shaving head holder with the cleaning brush supplied.

- 4** Carefully shake off excess water and let the shaving head holder dry.

Never dry the shaving unit with a towel or tissue, as this may damage the shaving heads.



- 5** Reattach the shaving head holder to the bottom part of the shaving unit ('click').

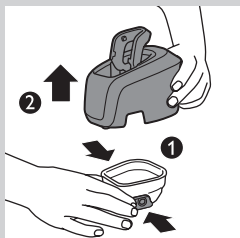
### **Cleaning the shaving unit in the Jet Clean System (RQ1195 only)**

The Jet Clean System has an automatic cleaning program. When you press the on/off button, the Jet Clean System starts cleaning in this automatic cleaning program.

#### **Preparing the Jet Clean System for use**

Fill the cleaning chamber before first use.

- 1** Put the small plug in the Jet Clean System.
- 2** Put the adapter in the wall socket.
  - ▶ The holder automatically moves to the highest position.
- 3** Simultaneously press the release buttons on both sides of the cleaning chamber (1). Then lift the Jet Clean System off the cleaning chamber (2).
  - ▶ The cleaning chamber remains behind.







- 4** Fill the cleaning chamber with HQ200 cleaning fluid to a level between the two lines.

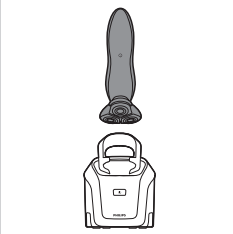


- 5** Place the Jet Clean System back onto the cleaning chamber.

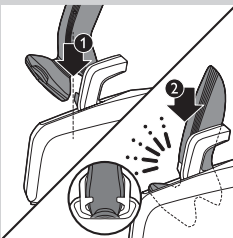
Make sure the release buttons click back into place.

### Using the Jet Clean System

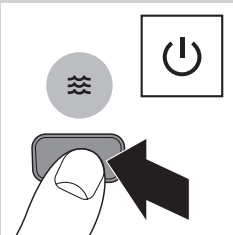
*Note: If you use the shaver with shaving foam or shaving gel, we advise you to rinse it under the hot tap before you clean it in the Jet Clean System. This guarantees an optimal lifetime for the cleaning fluid.*



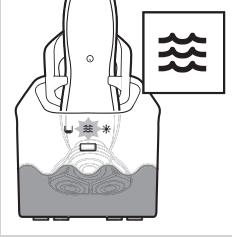
- 1** Hold the shaver upside down above the holder with the back of the shaver pointing towards the holder.



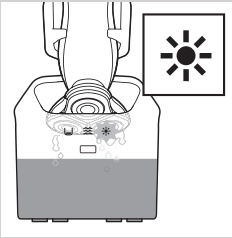
- 2** Place the shaver body in the holder behind the two clips (1) and press it down until it locks into place (2).
- ▶ The display shows that the shaver is charging (see chapter 'The display').



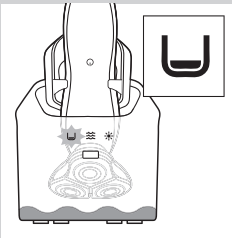
- 3** Press the on/off button on the Jet Clean System to start the cleaning program.
- ▶ The shaver display stops showing the charging indication.



- ▶ The cleaning light starts to flash and the shaver is automatically lowered into the cleaning fluid.
- ▶ The cleaning light flashes throughout the cleaning program, which takes a few minutes.
- ▶ During the first phase of the cleaning program, the shaver automatically switches on and off several times and moves up and down.



- ▶ During the second phase of the cleaning program, the shaver is placed in the drying position, indicated by the flashing drying symbol. This phase takes approx. 2 hours. The shaver stays in this position until the end of the program.
- ▶ After the cleaning program, the charging indication appears on the shaver display (see chapter 'The display').



*Note: If you press the on/off button of the Jet Clean System during the cleaning program, the program aborts. In this case, the cleaning or drying light stops flashing and the holder moves to the highest position.*

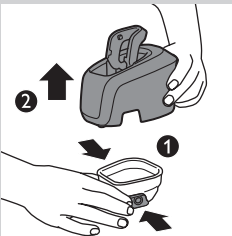
*Note: If you remove the adapter from the wall socket during the cleaning program, the program aborts. The holder remains in its current position. When you put the adapter back into the wall socket, the holder moves to the highest position.*

- When the cleaning fluid drops below the minimum level, the 'cleaning chamber empty' symbol starts to flash and the holder returns to its starting position.
- If you use the Jet Clean System to clean your shaver every day, you need to refill the cleaning chamber approx. every 15 days.

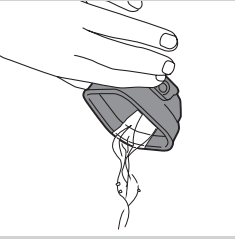
### **Cleaning the Jet Clean System**

Clean the cleaning chamber every 15 days.

You can wipe the outside of the Jet Clean System with a damp cloth.

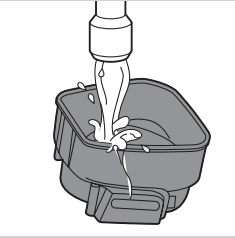


- 1** Simultaneously press the release buttons on both sides of the Jet Clean System (1). Then lift the Jet Clean System off the cleaning chamber (2).
- ▶ The cleaning chamber remains behind.



- 2** Pour any remaining cleaning fluid out of the cleaning chamber.

You can simply pour the cleaning fluid down the sink.

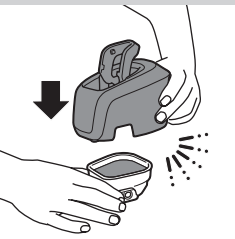


- 3** Rinse the cleaning chamber under the tap.

The cleaning chamber is not dishwasher-proof.



- 4** Fill the cleaning chamber with HQ200 cleaning fluid to a level between the two lines.

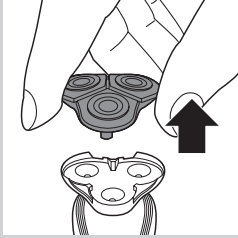


- 5** Place the Jet Clean System back onto the cleaning chamber.

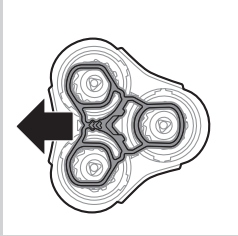
Make sure the release buttons click back into place.

## Extra-thorough cleaning method

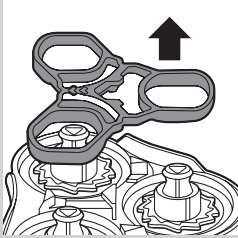
Make sure the appliance is switched off.



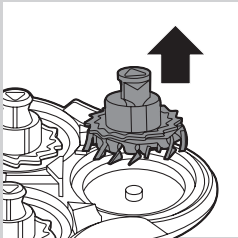
- 1** Pull the shaving head holder off the bottom part of the shaving unit.



- 2** Slide the green retaining frame in the direction of the arrows indicated on the retaining frame.

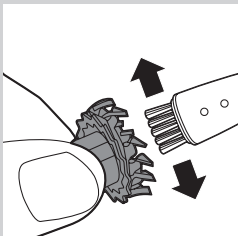


- 3** Lift the retaining frame out of the shaving head holder.

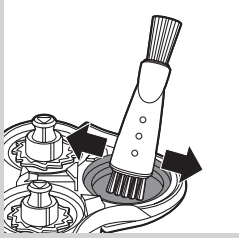


- 4** Remove the cutter from the shaving guard.

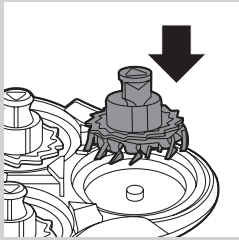
*Note: Do not clean more than one cutter and shaving guard at a time, since they are all matching sets. If you accidentally put a cutter in the wrong shaving guard, it may take several weeks before optimal shaving performance is restored.*



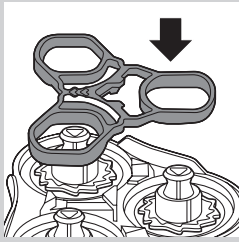
- 5** Clean the cutter with the cleaning brush supplied.



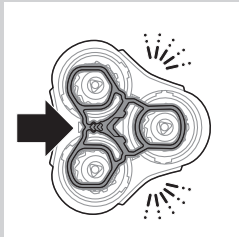
**6** Clean the inside of the shaving guard.



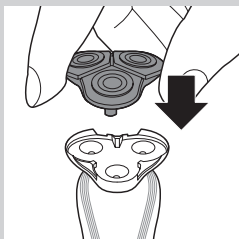
**7** After cleaning, place the cutter back into the shaving guard with the cutter legs pointing downwards.



**8** Place the retaining frame back onto the shaving head holder.



**9** Slide the guard back into place ('click').

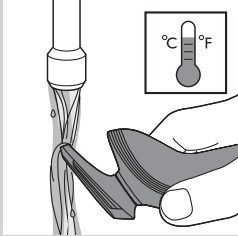


**10** Reattach the shaving head holder to the bottom part of the shaving unit.

## Cleaning the trimmer

Clean the trimmer every time you have used it.

- 1** Switch on the appliance with the trimmer attached.
- 2** Rinse the trimmer under a hot tap for some time.
- 3** After cleaning, switch off the appliance.



*Tip: For optimal trimmer performance, lubricate the trimmer teeth with a drop of sewing machine oil every six months.*

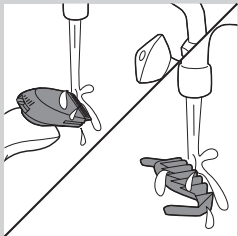
## Cleaning the Beard Styler attachment (RQ1195, RQ1175 and RQ1155/80 only)

Clean the Beard Styler attachment every time you have used it either with water or the cleaning brush supplied.

- 1** Pull the comb off the Beard Styler attachment.
- 2** Rinse the Beard Styler attachment and the comb separately under a hot tap for some time.

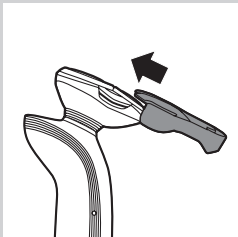
*Note: You can also clean the Beard Styler attachment and the comb with the cleaning brush supplied.*

- 3** Lubricate the trimmer teeth with a drop of sewing machine oil every six months.



## Storage

- 1** Slide the protection cap onto the shaving unit to prevent damage to the shaving heads.
- 2** Specific types only: You can also store the shaver in the pouch supplied.



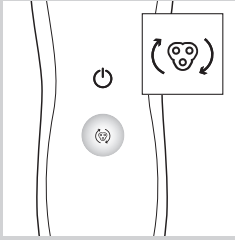
## Replacing the shaving head holder

For maximum shaving performance, we advise you to replace the shaving head holder every 2 years.

Only replace the shaving head holder with an original **RQ11 Philips Shaving Head Holder**.

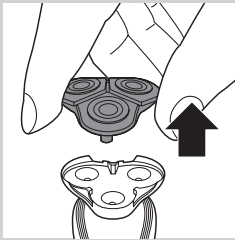
### Replacement reminder

To remind you to replace the shaving head holder, the appliance is equipped with a replacement reminder which is activated automatically after approx. 2 years. The replacement reminder is repeated at 9 successive shaves or until you reset the shaver.

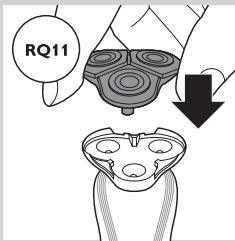


- 1** The shaving unit symbol flashes when you switch off the shaver.

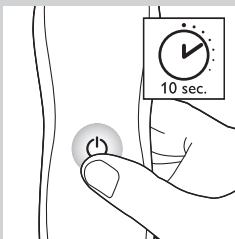
*Note: The displays of the various shaver types look different, but show the same symbol.*



- 2** Pull the shaving head holder off the bottom part of the shaving unit.



- 3** Attach the new shaving head holder to the bottom part of the shaving unit ('click').



- 4** To reset the shaver, press and hold the on/off button for approx. 10 seconds.

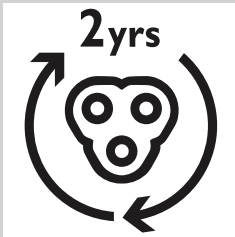
*Note: If you do not reset the shaver at the first replacement reminder, it continues to show the shaving unit symbol at 8 more shaves or until you reset the shaver.*

## Ordering accessories

To buy accessories or spare parts, visit **www.shop.philips.com/service** or go to your Philips dealer. You can also contact the Philips Consumer Care Centre in your country. (see the worldwide guarantee leaflet for contact details).

The following parts are available:

- HQ8505 adapter
- RQ11 Philips Shaving Head Holder
- HQ110 Philips Shaving Head Cleaning Spray
- HQ200 Philips Cleaning Fluid
- RQ111 Beard Styler attachment



### Shaving head holder

- We advise you to replace the shaving head holder every 2 years. Always replace the shaving head holder with an original RQ11 Philips Shaving Head Holder.

### Cleaning

- Specific types only: use Jet Clean Solution (HQ200) for regular cleaning of the shaving heads.

## Environment



- Do not throw away the shaver and the Jet Clean System (specific types only) with the normal household waste at the end of their life, but hand them in at an official collection point for recycling. By doing this, you help to preserve the environment.



- The built-in rechargeable shaver battery contains substances that may pollute the environment. Always remove the battery before you discard or hand in the shaver at an official collection point. Dispose of the battery at an official collection point for batteries. If you have trouble removing the battery, you can also take the appliance to a Philips service centre. The staff of this centre will remove the battery for you and will dispose of it in an environmentally safe way.



## Removing the rechargeable shaver battery

Only remove the rechargeable battery when you discard the shaver. Make sure the battery is completely empty when you remove it.

Be careful, the battery strips are sharp.

- 1** Remove the back panel of the shaver with a screwdriver.
- 2** Remove the rechargeable battery.

## Guarantee and support

If you need information or support, please visit **[www.philips.com/support](http://www.philips.com/support)** or read the separate worldwide guarantee leaflet.

## Guarantee restrictions

The shaving heads (cutters and shaving guards) are not covered by the terms of the international guarantee because they are subject to wear.

## Troubleshooting

This chapter summarises the most common problems you could encounter with the appliance. If you are unable to solve the problem with the information below, visit **[www.philips.com/support](http://www.philips.com/support)** for a list of frequently asked questions or contact the Consumer Care Centre in your country.

Problem	Possible cause	Solution
The shaver does not shave as well as it used to.	The shaving heads are damaged or worn.	Replace the shaving head holder (see chapter 'Replacement').
	Long hairs obstruct the shaving heads.	Clean the shaving heads by following the steps of the extra-thorough cleaning method (see chapter 'Cleaning and maintenance').

Problem	Possible cause	Solution
	Specific types only: The Jet Clean System has not cleaned the shaver properly, because the cleaning fluid in the cleaning chamber is soiled or the cleaning fluid level is too low.	Clean the shaver thoroughly before you continue shaving. If necessary, clean and refill the cleaning chamber (see chapter 'Cleaning and maintenance').
The shaver does not work when I press the on/off button.	The rechargeable battery is empty.	Recharge the battery (see chapter 'Charging').
	Specific types only: The travel lock is activated.	Press the on/off button for 3 seconds to deactivate the travel lock.
	The shaving head holder is soiled or damaged to such an extent that the motor cannot run.	Clean the shaving head holder or replace it (see chapters 'Cleaning and maintenance' and 'Replacement').
	The temperature of the shaver is too high. In this case, the shaver does not work.	Let the shaver cool down. As soon as the temperature of the shaver has dropped sufficiently, you can switch on the shaver again.
RQ1195 only: The shaver is not entirely clean after I clean it in the Jet Clean System.	The cleaning fluid in the cleaning chamber is soiled.	Empty and rinse the cleaning chamber and refill it with new cleaning fluid.
	The cleaning fluid level is too low. If the fluid volume in the cleaning chamber drops below the minimum level during the cleaning program, the program aborts. The cleaning light and the 'cleaning chamber empty' symbol flash at intervals and the holder returns to its starting position.	Refill the cleaning chamber with cleaning fluid to a level between the two lines (see chapter 'Cleaning and maintenance').


Problem	Possible cause	Solution
	You have used another cleaning fluid than the original Philips cleaning fluid.	Only use HQ200 Philips Cleaning Fluid.
RQ1195 only: The Jet Clean System does not work when I press the on/off button.	The Jet Clean System is not connected to the mains.	Put the small plug in the Jet Clean System and put the adapter in the wall socket.
	There is no electrical connection between the Jet Clean System and the shaver.	Press the shaver tightly into the holder to lock it into place.
The shaver is not fully charged after I charge it in the charger/Jet Clean System (RQ1195 only).	You have not placed the shaver in the charger/Jet Clean System (specific types only) properly.	Make sure you press the shaver until it locks into place.
My skin is slightly irritated after shaving.	Your skin has not yet adapted to the new shaving system.	Wait at least 3 weeks to allow your skin to adapt to the new shaver. Do not use different shaving methods during this period, it will be easier for your skin to adapt.

### Additional information

Type number	RQ1195	RQ1175	RQ1155/80	RQ1155/16	RQ1151
Jet clean system	✓				
HQ200 cleaning fluid	✓				
Trimmer			✓	✓	✓
Beard Styler Attachment	✓	✓	✓		



[www.philips.com](http://www.philips.com)

 100% recycled paper  
100% papier recyclé

4222.002.5469.1