

# Tech Line

DF 23  
MP3-Player



7735.132

Istruzioni per l'uso

## MP3-Player DF 23

---

### **Congratulazioni!**

Con questo lettore MP3-Player avete acquistato un prodotto di qualità che è stato realizzato con la massima cura.

Vi garantirà anni di ottime prestazioni, se viene gestito correttamente.

Prima di mettere in funzione l'unità, leggete attentamente le presenti istruzioni d'uso e rispettate soprattutto le indicazioni di sicurezza contenute alla fine di questo manuale.

**L'apparecchio non deve essere utilizzato da persone che non conoscono questa istruzione d'uso.**

### **Indice:**

---

1. ELEMENTI DI COMANDO	Apparecchio	Pagina 3
	Panorama del display	5
2. MESSA IN FUNZIONE	Caricare gli accumulatori	6
	Accensione/ spegnimento dell'apparecchio	7
	Mettere l'apparecchio in stand-by	7
	Menu	7
	Diagramma del menu	8

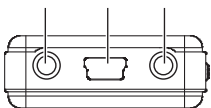
## Indice (segue):

---

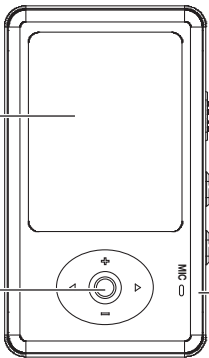
	Selezione menu / tasto cursore	8
	Blocco dei tasti	9
	Riproduzione musica (MP3)	10
	Modalità radio	12
	Funzione foto	14
	Funzione visualizzazione dei testi	15
	Riproduzione di video	16
	Funzione Karaoke	18
	Funzione dittafono	19
	Funzione di registrazione	20
	Impostazioni di sistema	22
	Gioco Sudoku	24
	Utilizzo come supporto di memoria	25
3. FUNZIONI SPECIALI	Convertire i file ACT in formato WAV	26
	Convertire filmati in formato AMV	28
	Protezione del disco rigido / 2 partizioni	30
4. DOMANDE FREQUENTI		34
5. INDIVIDUAZIONE MALFUNZIONAMENTI		37
6. SPECIFICHE TECNICHE		40
7. INDICAZIONI DI SICUREZZA		41



1. 2. 3.



4.



5.



6.



7.



8.



9.



2







## ELEMENTI DI COMANDO

---

### Parte superiore:

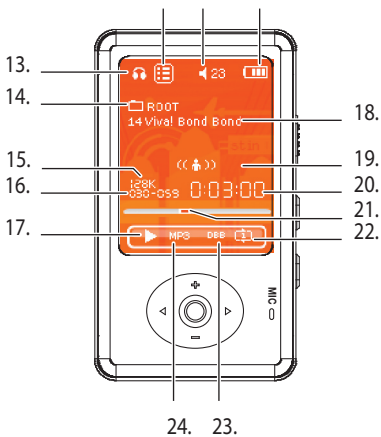
1. Ingresso LINE-IN (ingresso di registrazione per fonti esterne)
2. Presa mini-USB
3. Presa per le cuffie 3.5 mm

### Pannello frontale:

- 
4. Display LCD
  5. Tasto cursore / navigazione / volume
  6. Interruttore ON/OFF
  7. Tasto di riproduzione A-B / interruttore del blocco dei tasti (premendo a lungo)
  8. Tasto PLAY/Pausa
  9. Microfono
- 



10. 11. 12.



## ELEMENTI DI COMANDO

---

### **Panoramica del display:**

10. Lyric Display (funzione Karaoke: purché é registrato)
11. Volume
12. Livello di carica degli accumulatori
13. Modalità di funzionamento (musica, microfono, ecc.)
14. Cartella
15. Bitrate in kB/s (per esempio 128 k)
16. Numero del brano / totale canzoni in questa cartella
17. Icona PLAY, Pause oppure STOP
18. Titolo del brano / artista
19. Equilizzatore
20. Durata del brano
21. Visualizzazione sul display della durata del brano
22. Funzione di ripetizione
23. Impostazione equalizzatore
24. Formato musica

## MESSA IN FUNZIONE

### Indicazioni di sicurezza

- Osservate per favore le istruzioni di sicurezza a pagina 39 prima della messa in funzione.

### Caricare gli accumulatori

- Il «DF 23» è dotato di un accumulatore litio-polimeri integrato (da 450 mAh). L'accumulatore si ricarica mediante il collegamento ad una porta USB situata sul lato superiore dell'apparecchio. Per il caricamento può essere utilizzato un caricabatteria (110 – 240 V) oppure un computer con porta USB.
- Accendere il lettore durante il caricamento (= posizione «ON»).
- Lo stato di carica sopra a destra indica il livello di carica delle batterie:
  - Quando l'accumulatore è pieno il simbolo della batterie ha quattro barre.
  - Durante l'utilizzo le barre diminuiscono.
  - Le quattro barre scompaiono quando gli accumulatori sono quasi vuoti.
  - Durante il caricamento le barre lampeggiano uno dopo l'altra. Appena l'accumulatore è pieno la visualizzazione si ferma.

### Indicazioni:

- Per aumentare la durata di vita dell'accumulatore vi consigliamo di caricare e anche scaricare completamente il lettore all'inizio.
- Per favore non utilizzate il lettore «DF 23» in caso di temperature esterne troppo elevate oppure troppo basse, dato che questo può causare il danneggiamento dell'accumulatore e dell'apparecchio.
- Quando il lettore è collegato ad un computer non è possibile la riproduzione e l'accesso al menu.



## FUNZIONI PRINCIPALI

### Accensione/ spegnimento dell'apparecchio

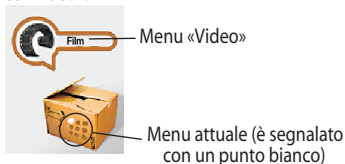
- Spingete l'interruttore laterale ON/OFF su «ON» (=acceso), per accendere l'apparecchio (sul display viene visualizzato «loading...» ed il lettore si avvia). Dopo alcuni secondo compare la visualizzazione del menu «Video».
- Spegnimento dell'apparecchio: spingete l'interruttore su «OFF».

### Mettere l'apparecchio in stand-by

- Premendo a lungo il tasto di riproduzione ► l'apparecchio si spegne.
- Accensione dell'apparecchio: Premere a lungo il tasto di riproduzione ►.

### Menu

- Le diverse modalità di funzionamento dell'apparecchio sono collocate in nove cosiddetti menu.
- Dopo l'accensione viene visualizzato il diagramma del menu con la prima voce «Video».



## Diagramma del menu

- Sono a disposizione i seguenti menu:
  - **Video:** Riproduzione di vide vedere pagina 10
  - **Musica:** Riproduzione MP3 12
  - **Karaoke:** Riproduzione MP3 14
  - **Dittafono:** Registrazione di testi 15
  - **Registrazione:** Registrazione tramite un ingresso LINE IN 16
  - **Radio:** Radio-FM 18
  - **Foto:** Visualizzazione foto 20
  - **Visualizzazione testo:**
    - Visualizzazione di testi, interpreti, ecc. 21
  - **Impostazioni di sistema**
    - Impostazioni principali 22
  - **Gioco:** Gioco Sudoku 24

## Selezione menu / tasto cursore

- Con il tasto cursore si può navigare tra i diversi menu oppure regolare il volume (+/-).
- Il tasto cursore può essere azionato in quattro direzioni, per selezionare un menu (nel menu principale il movimento viene visualizzato con un punto bianco).
- Premendo **brevemente** il tasto cursore, si può selezionare il menu desiderato, per esempio la riproduzione della musica (a display spento alla prima pressione questo si riaccende).
- Premendo il tasto cursore **a lungo** si ritorna al menu principale.



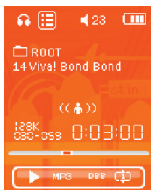
## Blocco dei tasti

- Premendo a lungo l'interruttore del blocco laterale «A-B» viene attivato il blocco dei tasti (nel display viene visualizzato il simbolo del lucchetto).
- Sbloccare i tasti: premete nuovamente a lungo l'interruttore del blocco «A-B» (sul display viene visualizzato l'icona del lucchetto «aperto»).



## Riproduzione musica (MP3)

- Collegare le cuffie.
- Selezionate con il tasto cursore la modalità musica e poi premete il tasto cursore ( sul display viene visualizzato il menu video).
- Avviate la riproduzione della musica premendo il tasto PLAY ►.
- Premendo una seconda volta la riproduzione della musica si ferma (=Pause).







- Selezionate con il tasto cursore ► il brano successivo (premete brevemente). Avanzamento rapido premendo costantemente ( l'audio è soppresso).
- Selezionate il brano precedente premendo il tasto cursore ◀ (premete brevemente). Premendo costantemente si attiva il riavvolgimento rapido ( l'audio è soppresso).
- Aumentate il volume con il tasto cursore +.
- Abbassate il volume con il tasto cursore - .

**Indicazione:** Per prevenire danni all'udito si consiglia di non alzare troppo il volume.

- Premendo in modalità **riproduzione** brevemente il tasto cursore (ca. 1 sec) viene visualizzato il sottomenu. In questo è possibile selezionare le seguenti impostazioni:

1. **Cartella:** visualizzazione della cartella per selezionare i brani. Avviate il video con il tasto PLAY.

- 
- 
2. **Cancella:** cancella brano. Selezionate il brano che intendete cancellare e premete il tasto cursore. Selezionate YES (= «y» su sfondo bianco) per cancellare. Selezionate NO per non cancellare e ritornare al menu video premendo il tasto di riproduzione.
  3. **Cancella tutti:** premete il tasto cursore. Selezionate YES (= «y» su sfondo bianco) per cancellare. Selezionate NO per non cancellare e ritornare nella modalità musica premendo il tasto di riproduzione.
  4. **Ritorna** al menu video.
    - Premendo il tasto cursore a lungo appare sul display nuovamente il menu principale.
    - Se il tasto cursore durante la **riproduzione** viene premuto (per ca. 1 sec.), compare un ulteriore menu. Le impostazioni:
      - Modalità di **ripetizione**: ripetizione normale (= nessuna ripetizione), ripetizione 1 (= ripetizione del brano 1 volta), ripetizione cartella (= tutti i brani della cartella), ripetizione di tutte le cartelle (= ripetizione di tutti i brani), ripetizione (= ripetizione secondo il principio di casualità), ripetizione intro (= ciascun brano viene riprodotto per 10 secondi).
      - Modalità **equilizzatore**: con 7 equalizzazioni preprogrammate.
      - **Velocità**: cambiare la velocità di riproduzione (Pitch).
      - **Ripetizione A-B**: Ripetizione da A fino a B.
      - **Numero delle ripetizioni**: numero delle ripetizioni (1-10 volte).
      - **Pause tra le ripetizioni**: Pause tra le ripetizioni (1-10 sec.).
      - **Ritorna**: ritorna alla modalità musica.
    - I seguenti formati possono essere riprodotti: MP3, WMA, WMA-DRM, WAV, AMV e ADPCM.
- 
- 

## Modalità radio

- Nel lettore MP3 è installata una radio FM. L'antenna è integrata nel cavo delle cuffie.
- Selezionate con il tasto cursore la modalità radio e poi premete il tasto cursore (sul display viene visualizzata la modalità radio).



- Avviate la ricerca con il tasto cursore ◀ oppure ▶ (premete a lungo). La visualizzazione della frequenza continua finché non è stata trovata nessuna emittente radiofonica.
- Premendo brevemente il tasto cursore ◀ oppure ▶ si può ricercare manualmente l'emittente.
- Aumentare il volume con il cursore +.
- Abbassare il volume con il cursore -.

- 
- 
- Premendo brevemente il tasto cursore (per ca. 1 sec.), selezionate il sottomenu. In questo è possibile selezionare le seguenti impostazioni:
1. **Ricerca:** In questa cartella può essere selezionata la funzione di ricerca:
    - «**A frequenza**»: Ricerca della frequenza successiva con il tasto cursore ◀ oppure ▶.
    - «**A emittente**»: Selezionate con il tasto cursore ◀ oppure ▶ della successiva emittente memorizzata.
    - «**Assegnazione automatica della memoria**»: La ricerca si avvia automaticamente e le emittenti ricevute vengono memorizzate una dopo l'altra (max. 10).
  2. **Memorizzazione:** Memorizza automaticamente la frequenza impostata. Sul display viene visualizzato il numero del posto in memoria.
  3. **Cancella:** cancella le emittenti attuali oppure tutti le emittenti dalla memoria.
  4. **Selezione banda:** Commuta tra banda EU e Giappone (per la Svizzera e l'Europa selezionare sempre EU).
  5. **Registrazione:** Registra l'emittente attuale (modalità di registrazione come descritto sotto «Registrazione» a pagina 16).
  6. **Ritorna** alla modalità radio.
- Premendo il tasto cursore a lungo appare sul display nuovamente il menu principale.
- 
- 

## Funzione foto

- Con il lettore MP3 possono essere visualizzate le foto.
- Selezionate con il tasto cursore la modalità foto e poi premete il tasto cursore (sul display viene visualizzata la cartella con le foto).
- Selezionate con il cursore + oppure - le foto.
- Premendo il tasto laterale PLAY ► la foto viene visualizzata.
- Premendo nuovamente il tasto PLAY ► si ritorna nuovamente nella cartella.
- Premendo brevemente il tasto cursore (per ca. 1 sec.) selezionate il sottomenu. In questo è possibile selezionare le seguenti impostazioni:
  1. **Cartella:** visualizzazione della cartella. Per selezionare foto. Selezionate con il tasto cursore la foto e avviate la visualizzazione con il tasto PLAY.
  2. **Riproduzione:** selezione tra riproduzione manuale e automatica (=Diashow): Durante la riproduzione automatica può essere regolata la durata di visualizzazione di una foto. Selezionate con il tasto cursore la prima foto e avviare il Diashow con il tasto laterale PLAY ►.
  3. **Cancella:** cancellare singole foto dalla memoria
  4. **Cancella tutti:** cancella tutte le foto.
  5. **Ritorna** alla modalità foto.
- Premendo il tasto cursore a lungo appare sul display nuovamente il menu principale.
- I seguenti formati possono essere rappresentati: JPG, GIF e BMP.

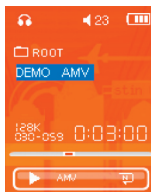


## Funzione visualizzazione dei testi





- Con il lettore MP3 possono essere visualizzati i testi.
- Selezionate con il tasto cursore nel menu visualizzazione del testo e premete poi il tasto cursore (sul display viene visualizzato la cartella con i testi)
- Selezionate il testo con il tasto cursore + oppure –.
- Premendo il tasto laterale PLAY ► il testo viene visualizzato.
- Premendo nuovamente il tasto PLAY ► si ritorna nuovamente nella cartella. Ritorno alla cartella (se è attivata la riproduzione automatica, l'apparecchio ritorna automaticamente a visualizzare la cartella).
- Premendo brevemente il tasto cursore (per ca. 1 sec.) si può selezionare il sottomenu. In questo è possibile selezionare le seguenti impostazioni:
  1. **Cartella:** visualizzazione della cartella. Per selezionare il testo. Selezionate con il tasto cursore il testo e visualizzate la foto con il tasto PLAY.
  2. **Impostazione riproduzione:** selezione tra riproduzione manuale e automatica (=diashow). Durante la riproduzione automatica può essere regolata la durata di visualizzazione di una foto. Selezionate con il tasto cursore la prima foto e avviate il diashow con il tasto laterale PLAY ►.
  3. **Cancella:** cancella singoli testi dalla memoria
  4. **Cancella tutti:** cancella tutti i testi.
  5. **Ritorna** alla modalità visualizzazione di testi.
- Premendo il tasto cursore a lungo appare sul display nuovamente il menu principale.
- I seguenti formati possono essere rappresentati: txt e lrc.

## Riproduzione di video

- Collegare le cuffie.
- Selezionate con il tasto cursore il menu video e poi premete il tasto cursore (sul display viene visualizzato la voce video).
- Avviate con il tasto laterale PLAY ► la riproduzione.
- Premendo una seconda volta la riproduzione del video dopo ca. 1 secondo si ferma (= Pause; sul display viene visualizzato il menu video arancione).



- Selezionate con il tasto cursore ► il video successivo (premete brevemente). Avanzamento rapido premendo costantemente (l'audio è soppresso).
  - Selezionate il video precedente premendo il tasto cursore ◀ (premete brevemente). Premendo costantemente si attiva il riavvolgimento rapido (l'audio è soppresso).
  - Aumentate il volume con il tasto cursore + .
  - Abbassate il volume con il tasto cursore - .
- Indicazione:** Per prevenire danni all'udito si consiglia di non alzare troppo il volume.

- 
- 
- Premendo nella modalità **Pause** brevemente il tasto cursore (per ca. 1 sec.) viene visualizzato il sottomenu. In questo è possibile selezionare le differenti impostazioni:
    1. **Cartella:** visualizzazione della cartella per selezionare un video. Avviare premendo il tasto PLAY la riproduzione del video.
    2. **Cancella:** cancella il video. Selezionate il video che intendete cancellare e premete il tasto cursore. Selezionate YES (= «y» su sfondo bianco) per cancellare. Selezionate NO per non cancellare e ritornare al menu video premendo il tasto di riproduzione.
    3. **Cancella tutti:** premete il cursore. Selezionate YES (= «y» su sfondo bianco) per cancellare. Selezionate NO per non cancellare e ritornare al menu video premendo il tasto di riproduzione.
    4. **Ripetizione:** sono disponibili le seguenti modalità di ripetizione: ripetizione normale (= nessuna ripetizione), ripetizione 1 (= ripetizione del video 1 volta), ripetizione cartella (= tutti i video della cartella), ripetizione di tutte le cartelle (= ripetizione di tutti i video), ripetizione (= ripetizione secondo il principio di casualità), ripetizione intro (= ciascun video viene riprodotto per 10 secondi)
    5. **Ritorna** al menu video.
  - Premendo il tasto cursore a lungo appare sul display nuovamente il menu principale.
  - Il seguente formato viene supportato: video nel formato AMV
- 
- 

## Funzione karaoke/ Funzione Lyrics

- Il lettore MP3 supporta la funzione karaoke, cioè , durante la riproduzione musicale, possono essere visualizzati i testi delle canzoni (= Lyric).
- Questi possono essere scaricati su [www.lyrics.de](http://www.lyrics.de).
- I file Lyric devono corrispondere ai file musicali, come per esempio:
  - File musicale: pretty boy.mp3
  - File Lyric: pretty boy.lrc
  - Se nel lettore sono memorizzati dei file Lyric compare sul display sopra a sinistra la relativa icona.

Icona lyric

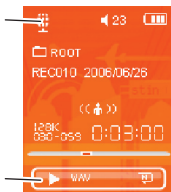


- Premete al lungo il tasto cursore, per giungere nella funzione karaoke.
- Se il tasto cursore durante la riproduzione viene premuto (per ca. 1 sec.), viene visualizzato la normale modalità musicale.

## Funzione dittafono (tramite microfono)

- Con il lettore MP3 potete eseguire le registrazioni mediante il microfono mono integrato «MIC». In ogni cartella possono essere memorizzati fino a 255 registrazioni.
- Selezionate con il cursore la funzione dittafono.
- **Avviate la registrazione** premendo brevemente il tasto laterale A-B (sul display viene visualizzato «Please wait» e poi sopra a destra compare l'icona del microfono).
- Registrate la comunicazione. Premendo il tasto A-B nuovamente la registrazione s'interrompe (l'indicazione del tempo lampeggia). Premendo ancora il tasto la registrazione viene riattivata.

Icona del  
microfono



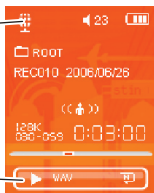
Registrazione in  
corso

- Premere a lungo il tasto cursore per terminare e memorizzare la registrazione (sul display viene visualizzato «memorizzare...»).
- **Riproduzione:** Selezionate con il cursore la funzione dittafono e avviate la riproduzione premendo il tasto laterale PLAY ►. Seguite il procedimento come per la riproduzione musicale.
- La qualità della registrazione può essere regolata nel menu sotto la voce «registrazione» (vedi pagina 16).

## Funzione di registrazione (tramite ingresso LINE IN).

- Con il lettore MP3 si può effettuare la registrazione in stereo tramite la presa LINE IN, situata sul lato superiore del lettore.
- Il lettore MP3 può essere collegato ad un impianto stereo tramite la presa LINE IN (con un cavo audio con jack da 3,5 mm in dotazione).
- Selezionate con il tasto cursore la modalità di riproduzione e poi premetelo (sul display viene visualizzato il menu di riproduzione).

Icona del  
microfono



Registrazione in  
corso

- Premendo brevemente il tasto cursore (ca. 1 sec) viene visualizzato il sottomenu. In questo è possibile selezionare le seguenti impostazioni:
  1. **Cartella:** Visualizzazione della cartella per selezionare la posizione di memoria (la cartella deve essere creata tramite computer).
  2. **Registrazione di:** selezionate la fonte di registrazione; Ingresso «LINE IN» per eseguire la registrazione da un impianto stereo oppure tramite il «microfono» integrato.



3. **Qualità:** La qualità della registrazione può essere regolata qui in quattro livelli: 32, 64, 192 oppure 384 kbps. Più elevato è questo valore, più è migliore la qualità di suono e più è lo spazio di memoria che occorre.

4. **Ritorna** alla modalità di registrazione.

- Avviate la **registrazione** premendo brevemente il tasto laterale PLAY ► (sul display viene visualizzata l'attuale tempo di registrazione).
- Registrazione della musica oppure di un testo. Premendo il tasto PLAY ► nuovamente la registrazione s'interrompe (l'indicazione del tempo lampeggia). Premendo ancora il tasto PLAY ► la registrazione viene riattivata.
- Premete a lungo il tasto cursore per terminare e memorizzare la registrazione (sul display viene visualizzato «memorizzare...»).
- **Riproduzione:** selezionate con il cursore il brano/la lingua e avviate la riproduzione con il tasto laterale PLAY ►. Seguite il procedimento come per la riproduzione musicale.
- Nel menu d'impostazione può essere regolata la modalità di registrazione (vedete pagina 22).



## Impostazioni di sistema

- Nella modalità di sistema vengono regolate le impostazioni principale, per esempio la data, l'ora, ecc.
- Selezionate con il tasto cursore il menu di sistema.



- Premete poi il tasto cursore (sul display viene visualizzato la cartella con le impostazioni di sistema).
1. **Orologio di sistema:** Selezionate con il tasto cursore ◀▶ l'anno, la data e l'ora. Eseguire le impostazioni con il tasto cursore + oppure -. Terminate l'impostazione premendo il tasto cursore.
  2. **Modalità di registrazione:** Impostazione della modalità di registrazione per il microfono e l'ingresso LINE IN. Sono disponibili le seguenti modalità: voce (qualità bassa), WAV oppure MP3 (entrambi di qualità più elevata).
  3. **Impostazione LCD:** impostazione della luminosità e del salvaschermo (= oscuramento dello schermo dopo 5-60 sec. viene).  
**Indicazione:** più l'indicazione è chiara, più in fretta si scarica l'accumulatore.
  4. **Selezione lingua:** impostazione della lingua del sistema (tedesco = impostazione di fabbrica).



- 
- 
5. **Spegnimento:** Risparmio di energia (indica il tempo dopo cui l'apparecchio si spegne, se non viene premuto nessun tasto) oppure modalità sleep (l'apparecchio si spegne automaticamente dopo 10, 20, ... fino a 60 minuti)
  6. **Modalità di visualizzazione:** Visualizzazione manuale oppure automatica.
  7. **Modalità Online:** Sistemi operativi più vecchi (Versione prima di W2000 SP4) non supportano una seconda unità drive da uno spazio di memoria USB. Se utilizzate la cifratura dell'hard disk, dovete indicare ancora quale unità drive deve essere utilizzata (Single Common Disk oppure Single Encrypted).  
Impostazioni: Multi Drive (= più partizioni), normale e cifrato. Dettagli a pagina 30.
  8. **Informazioni di memoria:** indica l'occupazione di memoria
  9. **Impostazioni di fabbrica:** azzerà tutte le regolazioni e vengono ripristinati le impostazioni di fabbrica.
  10. **Firmware upgrade:** visualizza la versione del firmware.
  11. Ritorna al menu principale.
- 
- 



## Gioco sudoku

- Selezionate con il tasto cursore la modalità gioco (sul display vengono visualizzati diverse possibilità di regolazione).
- Possibilità di regolazione:
  1. **Start:** avvio del gioco sudoku. Selezionate con il tasto cursore ◀▶ la posizione, premendo il tasto Play ▶ aumentate il numero oppure premete il tasto A-B per ridurre il numero.
  2. **Replay:** ripetere il gioco.
  3. **Opzione:** impostazione del grado di difficoltà (1= facile, 3= difficile).
  4. **Ritorna:** ritorna al menu principale.



## Utilizzo del supporto di memoria

- Il lettore MP3 può essere utilizzato come normale memoria USB, cioè si possono memorizzare sul lettore dati a piacere.
- Vengono supportati i seguenti sistemi operativi W98 (il driver deve essere installato (si trova sul CD dei driver in dotazione), W2000 oppure successivi oppure successivi e Linux Red Hat 8.0 oppure successivi.
- Dopo il collegamento al PC viene visualizzato il drive nel Explorer. Sono possibili le seguenti 3 selezioni sul display:

Standby



Download



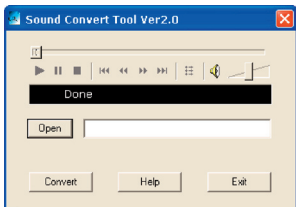
Upload



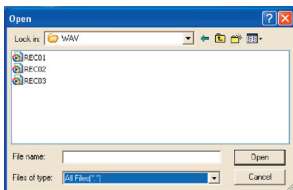
- Vengono supportati max. 255 cartelle con fino a 99 brani.
- Le cartelle devono essere create tramite PC.

## Convertire i file ACT in formato WAV

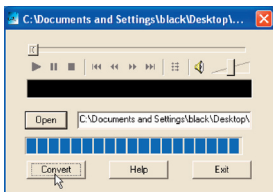
- Tutti i file ACT possono essere convertiti mediante l'accessorio di installazione «ACT convert Tool» in file formato WAV.
- Aprite il programma «Sound Converter».
- Cliccate su «Open».



- Selezionate il file ACT per la conversione da un formato all'altro e aprite premendo «Open».





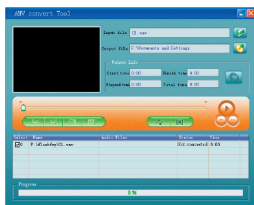
- Avviate la conversione cliccando su «Convert».



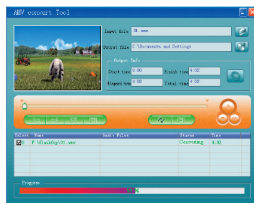
- Oltre a convertire i file ACT in formato WAV con questo accessorio di installazione si possono anche riprodurre file WAV e MP3.

## Convertire filmati in formato AMV

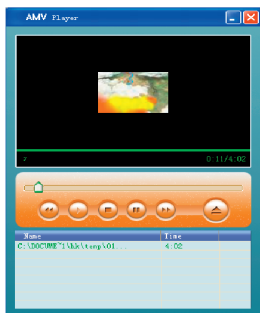
- Con il programma possono essere convertiti i video, in modo tale che questi possano essere riprodotti sul lettore.
- Aprite il programma «AMV Convert tools».
- Aprite la cartella con il tasto  e selezionate il file che intendete convertire.
- Selezionate con il tasto  lo spazio di memoria per il file convertito.



- Avviate la conversione selezionando il tasto .



- Dopo la conversione il file viene riprodotto automaticamente.

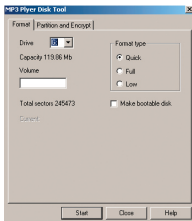


## Protezione del disco rigido/ 2 partizioni

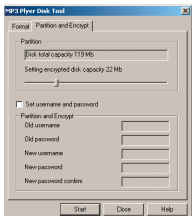
- Questo lettore offre la possibilità di «ripartire» la memoria in due parti variabili a piacere (= partizioni). Una partizione può essere protetta, cioè i dati personali sono protetti da password e non possono essere letti da terzi. Sul computer vengono visualizzati allora due simboli che indicano i supporti dati.
- Per questa funzione viene richiesta da Windows 2000 il Service Pack 4, altrimenti viene visualizzato solamente un simbolo che indica il supporto dati. Per visualizzare il secondo simbolo che indica il supporto dati bisogna selezionare nelle impostazioni di sistema (vedete a pagina 22) in modalità Online «Single normal disk» oppure «Single encrypted disk» (= cifrato).
- Successivamente può essere cifrata una delle due parti (non è possibile cifrare entrambi i supporti dati). Il contenuto viene nascosto e non è possibile accedere alle informazioni senza parola di riconoscimento. La cifratura permette di usufruire ottimamente della modalità di ripartizione interna (partizione).



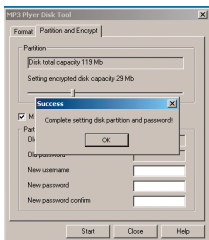
- Collegate il lettore ad un computer.
- Avviate il programma «MP3 Player Disk tool» fornito in dotazione con il lettore.



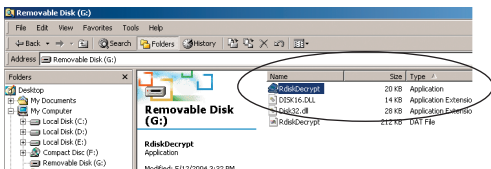
- Selezionate la scheda «Partion and Encrypt».
- Selezionate la grandezza della partizione per esempio «22 Mb».
- Cliccate sulla finestra «Set username and Encrypt» e inserite l'username nel campo d'inserimento «new username». Inserite la password nel campo d'inserimento «new password». Inserite nel campo sottostante nuovamente la password (new password confirm).
- Avviate il partizionamento premendo il tasto «Start».



- La suddivisione in settori è terminata appena viene visualizzata la seguente comunicazione:



- Premete il tasto «OK».
- Dopo vengono visualizzati sul Explorer due «drive» (nelle versioni precedenti a W2000 SP4 ne viene visualizzato solamente uno; in questo caso installate prima il driver del CD). Cliccate sul «drive», sul quale si trova il file «RdiskDecrypt.exe».



- Avviate con un doppio clic «RdiskDecrypt.exe». Inserite nella finestra di dialogo, che si apre, l'username e la password. Se le indicazioni sono corrette, il dischetto può essere aperto e sull'unità drive si possono memorizzare file.



- Dopo ogni riavvio del computer devono essere reinseriti il nome dell'utente e la password prima dell'apertura della cartella.

#### Indicazioni:

- Durante il partizionamento del «DF-23» in due settori vengono cancellati tutti i dati sul «DF-23». Salvate prima tutti i dati.
- Ricordatevi il vostro username e la vostra password. Se vengono dimenticate siete costretti a configurare nuovamente il vostro lettore. Questo comporta alla perdita di tutti i dati.

## Domande frequenti

### Come posso ricaricare il mio lettore?

- Per ricaricare l'accumulatore il lettore può essere collegato ad una porta USB del computer oppure può essere ricaricato mediante il caricabatteria in dotazione.

### Come è possibile caricare musica sul mio lettore?

- Per trasferire il vostro CD sul lettore MP3, il contenuto del CD deve essere convertito in un formato leggibile dal lettore MP3 (vedete pagina 13).

### Perché il mio lettore si spegne automaticamente?

- Per risparmiare energia (vedete a pagina 22) il lettore si spegne dopo un periodo (selezionabile; standard: 30 sec.) se non viene azionato nessun tasto oppure se non viene riprodotta della musica.
- L'accumulatore è quasi scarico.
- Il file musicale, che il lettore cerca di riprodurre ha un formato non valido (per esempio m4a, ram, tracce cd audio, ecc.).
- Il file musicale, che il lettore cerca di riprodurre è danneggiato.
- Il bit rate del file musicale che il lettore cerca di riprodurre è al di fuori del supporto di riproduzione di 8-448 kbps.
- Nel file musicale si trovano anche file di diverso genere (per esempio word, lista di riproduzione, ecc.).

### **Perché il lettore non visualizza i dati che ho caricato su di esso?**

- Sono memorizzati nella stessa cartella più di 99 file.

### **Perché l'accumulatore si scarica così in fretta?**

Diversi fattori possono influire sulla durata dell'accumulatore, tra cui:

- Avanzamento / riavvolgimento rapido.
- Saltare i brani (funzione SKIP).
- Elevata bit rate dei file musicali (viene consigliata un bit rate di 160kbps).
- Temperatura.
- Premere troppo spesso i tasti (il display acceso consuma molta energia).

### **Perché non posso più caricare dei file sul mio lettore?**

- lo spazio di memoria è esaurito.
- il lettore deve essere formattato. Allora tutti i file vengono cancellati e la memoria viene nuovamente «ordinata». Cliccate a destra sull'unità drive e selezionate l'opzione «formattare».

### **Perché compaiono due unità drive, quando collego il mio lettore al computer?**

- Sul lettore ci sono due partizioni (vedete pagina 30). Questa configurazione può essere ripristinata con il tool software in dotazione. Per far ciò collegate il lettore e aprite il disco dei tool (START / PROGRAMMI/ MP3 Player Utilities). Selezionate dopo «Partition and Encrypt» e spingete l'interruttore tutto a sinistra e premete Start.



### **Perché il mio lettore non riproduce tutto il brano?**

- La funzione intro è attivata ed il lettore riproduce ogni canzone per 10 secondi. Per disattivare la funzione premete durante la riproduzione il tasto Mode e selezionate sotto la voce ripetizione «normale» (vedete pagina 13).





## INDIVIDUAZIONE MALFUNZIONAMENTI

Nessuna funzione	- Verificate se l'accumulatore è carico (vedete pagina 6).
- Il Lettore non si carica.	- Durante il caricamento l'interruttore on/off deve stare su ON! Il lettore non viene caricato se il tasto on/off sta su OFF. Fate attenzione inoltre che nel lettore sia attiva la modalità USB (vedere prox. Pt.).
- Il Lettore non si accende, nonostante l'indicazione di batteria carica.	
- Windows Explorer non vede il lettore e non si riesce a caricare file musicali sull'apparecchio.	- Il lettore è impostato in modalità MTP. Selezionate System/Online-Modus „USB Disk“ (Sistema/Modalità online/“Disco USB”). Nel Modello DF3004 selezionate invece Setup/modalità USB Modus/ modalità MSC. Adesso il lettore verrà riconosciuto come driver.
- In modalità di riproduzione Musica appare „Disk error“ (Errore disco) e non si riesce a copiare i file musicali sul lettore.	Il lettore è stato formattato in modo non corretto. Aprite Windows Explorer. Cliccate con il tasto DESTRO del mouse sul driver del lettore e selezionate Formattazione. Scegliete tra i file di sistema FAT. Cliccate su Avvio. Potrete così copiare i vostri file musicali sull'apparecchio.
- Il lettore non riesce a riprodurre video.	- I Video devono essere convertiti con l'apposito Software fornito. Il Modello DF23 supporte il formato video AMV





- 
- |                                                                                             |                                                                                                                                                                             |
|---------------------------------------------------------------------------------------------|-----------------------------------------------------------------------------------------------------------------------------------------------------------------------------|
| <p>– Nessun suono/<br/>interferenze audio</p>                                               | <p>– Assicuratevi che il volume non è regolato sul livello «0».</p> <p>– Brani MP3 difettosi possono causare interferenze oppure non sono riproducibili.</p>                |
| <p>– Non esce alcun suono dalle cuffie.</p>                                                 | <p>– Assicuratevi che il cavetto delle cuffie sia inserito <b>COMPLETAMENTE</b>. Potrebbe essere sufficiente una leggera pressione della spina.</p>                         |
| <p>– Il blocco tastiera non si disattiva o non funziona correttamente.</p>                  | <p>– In questo caso sarà necessario un aggiornamento del Firmware. Portate il vostro apparecchio alla filiale M-Electronics più vicina per una riparazione in garanzia.</p> |
| <p>– Il lettore riproduce solo i primi 10 secondi delle canzoni.</p>                        | <p>– Nelle opzioni musica è attivata la funzione intro. Selezionate pertanto Regolazioni Musica/Ripeti/Normale. Spingere il cursore verso l'alto!</p>                       |
| <p>– Non vengono letti i file OGG e il lettore non viene riconosciuto dai computer MAC.</p> | <p>– Un errore nella guida utente. L'apparecchio non è compatibile con i MAC e non può leggere file OGG.</p>                                                                |
| <p>– Il lettore si spegne dopo poco tempo.</p>                                              | <p>– E' attiva la funzione di spegnimento automatico. Scegliete il tempo di spegnimento cliccando su Sistema/Spegnimento/Tempo di Spegnimento).</p>                         |
| <p>– Parole anormali compaiono sul display</p>                                              | <p>– Verificate se è impostato la giusta lingua (vedete pagina 22).</p>                                                                                                     |
- 







- 
- |                                 |                                                                                                                                                                                                             |
|---------------------------------|-------------------------------------------------------------------------------------------------------------------------------------------------------------------------------------------------------------|
| <p>- Ricezione radio debole</p> | <p>- La cuffia è allo stesso tempo anche l'antenna, perciò muovete il cavo per ottenere una ricezione migliore.</p> <p>- Altri apparecchi elettronici eventualmente possono causare delle interferenze.</p> |
|---------------------------------|-------------------------------------------------------------------------------------------------------------------------------------------------------------------------------------------------------------|
- 
- |                                                        |                                                                                                                                                                                            |
|--------------------------------------------------------|--------------------------------------------------------------------------------------------------------------------------------------------------------------------------------------------|
| <p>- Sul lettore non può essere caricata la musica</p> | <p>- Verificate che il cavo USB sia collegato correttamente al computer ed al lettore.</p> <p>- Verificate se sul lettore c'è ancora sufficiente spazio in memoria (vedete pagina 23).</p> |
|--------------------------------------------------------|--------------------------------------------------------------------------------------------------------------------------------------------------------------------------------------------|
- 



## Specifiche tecniche

Grandezza/peso	- 66x38x12 mm / 56 g
Schermo	- 1.8' Matrix (160x128 TFT LED)
USB	- High Speed uSB 2.0
Memoria	- MEMORIA FLASH 2 GB
Accumulatore	- accumulatore al litio
Registrazione lingua	- Sample rate: 8KHz - Formato: WAV (32 Kbps) ACt (8 Kbps) - tempo: max. 35 hours (ACt 128 M Flash)
Riproduzione MP3, WMA, WMV, WMA-DRM	- Max. output: 2 x10 mW (32 ohm) - MP3 Bit rate: 32K bps - 448K bps - WMA-, WMV-Bit rate: 5 - 384 Kbps - Freq. Response: 20Hz to 20KHz - SNR: 85dB - Distortion: 0.05%
Radio FM	- Frequenza di banda Eu: (87MHz - 108MHz) JpN: (76 MHz - 90 MHz) - Memoria 10 FM - Max. output: 2 x10 mW (32 ohm) - SnR: 45dB
Formato musica	MP1, MP2, MP3, WMA, WMV, WAV, MTV
Lingue	Lingue: tedesco, francese, italiano, inglese, spagnolo e altre
Sistemi supportati	Windows98/SE/ME/2000/XP/ Linux 2.4.2

**Informazioni di sicurezza;** leggere per favore accuratamente

- Non utilizzare il lettore «DF-23» nelle vicinanze di acqua.
- Non immergete il lettore «DF-23» in acqua.
- Non utilizzare il lettore «DF-23» nelle vicinanze di fonti di calore.
- Fate attenzione che il cavo non venga logorato e che non venga calpestato oppure schiacciato o che non crei pericolo di inciampare.
- Non togliete nessuna vite e non aprite l'involucro dell'apparecchio.
- Utilizzate il lettore «DF-23» soltanto con l'alimentatore di corrente fornito in dotazione.

# Garanzia



2 JAHRE GARANTIE  
2 ANS DE GARANTIE  
2 ANNI DI GARANZIA

© hoellner.ch

La MIGROS si assume per due anni, a partire dalla data d'acquisto, la garanzia per il funzionamento efficiente e l'assenza di difetti dell'oggetto in suo possesso.

La MIGROS può scegliere se eseguire la prestazione di garanzia attraverso la riparazione gratuita, la sostituzione del prodotto con uno di uguale valore o il rimborso del prezzo d'acquisto dello stesso. Ogni altra pretesa è esclusa.

Non sono compresi nella garanzia i guasti dovuti a normale usura, uso inadeguato o danni provocati dal proprietario o da terze persone, oppure derivanti da cause esterne.

L'obbligo di garanzia è valido soltanto all'esplicita condizione, che si ricorra unicamente al servizio dopo vendita MIGROS o ai servizi autorizzati.

## MIGROS Service

Gli articoli che necessitano un servizio manutenzione o una riparazione possono essere depositati in ogni punto vendita.



M-INFOLOGO  
0848 84 0848  
www.migros.ch

Avete altre domande? L'M-Infoline rimane volentieri a vostra disposizione per ulteriori informazioni: 0848 84 0848 dal lunedì al venerdì dalle 8.00 alle 18.30 (8 cent./min. dalle 8.00 alle 17.00, 4 cent./min. dalle 17.00 alle 18.30).

E-Mail: [m-infoline@mgb.ch](mailto:m-infoline@mgb.ch)

V02/47/07 / Änderungen vorbehalten / Sous réserve de modifications / Con riserva di modifiche