

# Tech Line

## PTV-2000S

PORTABLE-DVB-T-TV



7735.227

Bedienungsanleitung; Seite 1

Mode d'emploi; page 21

Istruzioni per l'uso; pagina 41



## SICHERHEITSHINWEISE

Vermeiden Sie Feuchtigkeit und extreme Temperaturen.



Lassen Sie das Gerät nicht fallen und setzen Sie es keinen Erschütterungen aus.



Fügen Sie dem Gerät keine Veränderungen zu.



Vermeiden Sie direktes Sonnenlicht und direkten Kontakt mit Wärmequellen (z.B. Heizung)



Vermeiden Sie staubige oder sehr feuchte Umgebung.



Unterlassen Sie jegliche Demontage, Reparatur oder einen versuchten Neubau des Gerätes.



Benutzen Sie keine Verdünnungsmittel, Alkohole oder Benzol zur Reinigung des Gerätes.



Deutsch

## Gratulation!

Mit diesem Gerät haben Sie ein Qualitätsprodukt erworben, welches mit grösster Sorgfalt hergestellt wurde. Es wird Ihnen bei richtiger Pflege während Jahren gute Dienste erweisen.

Vor der ersten Inbetriebnahme bitten wir Sie jedoch, die vorliegende Bedienungsanleitung gut durchzulesen und vor allem die Sicherheitshinweise am Schluss der Anleitung genau zu beachten.

Deutsch

**Personen, die mit der Bedienungsanleitung nicht vertraut sind, dürfen das Gerät nicht benutzen.**

## INHALTSVERZEICHNIS:

---

1. BESONDERHEITEN UND LEISTUNGSBESCHREIBUNG	SEITE 2
2. VERPACKUNGSMATERIAL	3
3. BESCHREIBUNG DER EINZELTEILE DES PLAYERS	4
4. BEDIENUNGSTASTEN	5
5. BEDIENUNG DES PLAYERS MIT DEM COMPUTER	6
6. DVB-T MODUS	11
7. FM RADIO	12
8. VIDEO PLAYER	13
9. MUSIK PLAYER	14
10. BILD-MODUS	16
11. TEXT-MODUS	17
12. EINSTELLUNGEN	18
13. PROBLEMLÖSUNGEN	19
14. TECHNISCHE SPEZIFIKATIONEN	19
15. ENTSORGUNG	20

## 1. Besonderheiten & Leistungsbeschreibung

- 2,4 Zoll LCD portable DVB-T Empfänger
- MP4 / MP3 / FM / Text- und Bildwiedergabe
- Kompaktes, Flaches Design mit intelligenter graphischer Benutzeroberfläche
- Spielzeit: max. 3 Std. im DVB-T Modus & max. 15 Std. im MP3 Modus
- Unterstützt mehrere Sprachen OSD & EPG
- Unterstützt externen Speicher über Mini SD Karte
- USB 2.0

## 2. Verpackungsinhalt



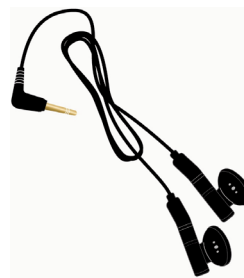
Deutsch



USB Kabel



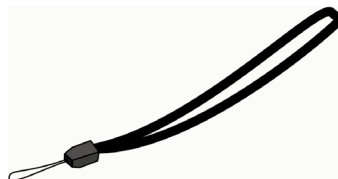
Netzadapter



Kopfhörer



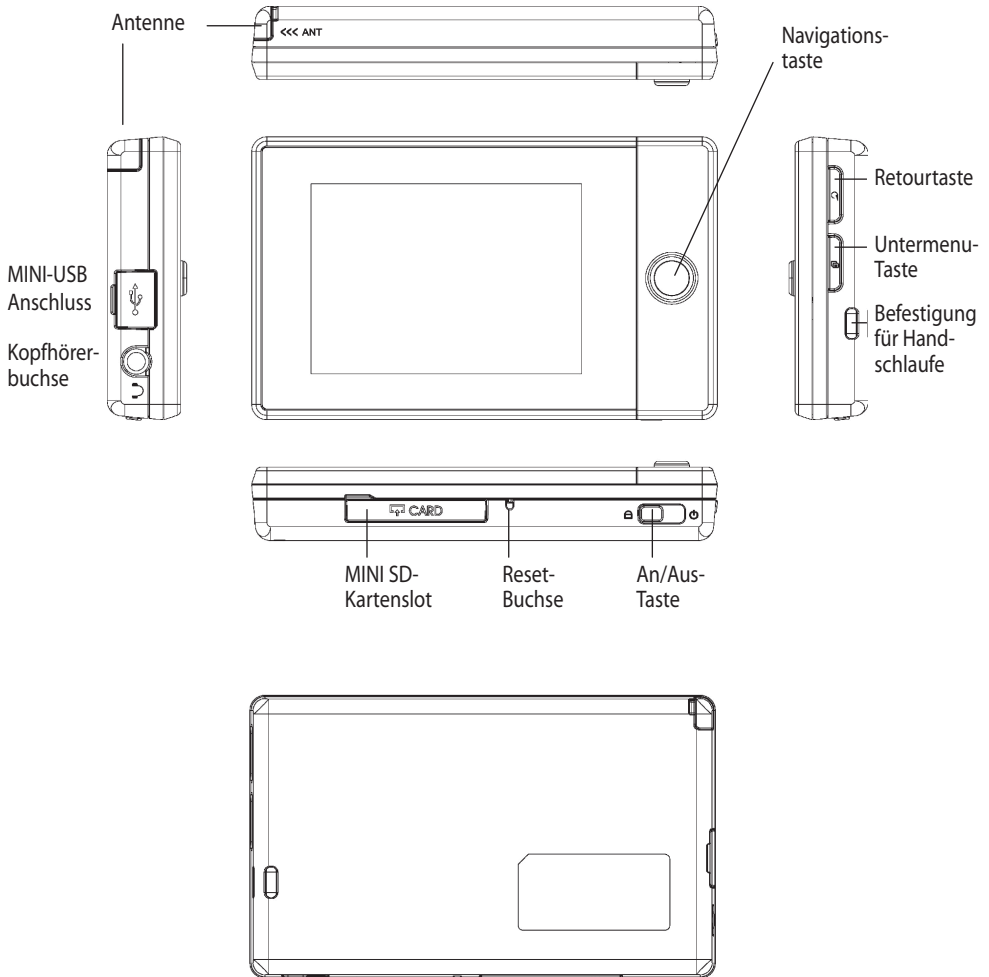
Installations CD (Video Konverter)



Handschlaufe

### 3. Beschreibung der Einzelteile des Players

Deutsch



## 4. Bedienungstasten

### Die Ein/Aus-Taste

- Durch Drücken der Ein/Aus-Taste wird der Player ein- oder ausgeschaltet. Beim Einschalten erscheint ein „Welcome“ Symbol, beim Ausschalten „Good Bye“

### Die Hold-Taste

- Die Hold-Taste verhindert, dass unbeabsichtigt Funktionen aktiviert werden (z.B. wenn der Player in der Hosentasche getragen wird)
- Um die Hold-Funktion zu aktivieren, muss die Ein/Aus-Taste ganz nach links betätigt werden.

### Navigationstaste

Die Navigationstaste wird verwendet, um zu navigieren, die Lautstärke einzustellen und Menüpunkte auszuwählen.

### Reset

- Sollte sich der Player plötzlich blockieren, kann Sie die Reset-Einbuchtung mit Hilfe eines spitzen Gegenstandes, wie z.B. einer Nadel aktiviert werden. Das Gerät führt selbstständig einen Reset durch und kann anschließend neu gestartet werden.

### Antenne

- Für einen optimalen Empfang sollte die Antenne komplett ausgezogen werden.

### Kopfhöreranschluss

- Dient zum Anschließen von Kopfhörern an das Gerät.

### SD Kartenschlitz

- Durch eine Mini-SD Card kann der interne Speicher vergrößert werden.

### Mini USB Anschluss

- Verbindung zum Computer und AC/DC Adapter.

## 5. Bedienung des Players mit dem Computer

### Verbinden des Players mit Ihrem PC

1. Halten Sie den Ein/Aus-Schalter nach rechts gedrückt (rotes Power-Zeichen), um den Player anzuschalten. Verbinden Sie das Gerät mit dem Computer. Benützen Sie dazu das beiliegende USB Kabel.
2. Auf Ihrem Computerbildschirm erscheint nun ein Fenster mit dem externen Speicher des Gerätes.

### Hoch- und Herunterladen von Dateien

- a. Öffnen Sie 'Arbeitsplatz' und wählen Sie den externen Speicher des Players.
- b. Kopieren Sie nun beliebige Video-, Musik-, Bild- und Textdateien von Ihrem PC auf den externen Speicher.
- c. Auf dem externen Speicher können Sie verschiedene Ordner je nach Funktion (MUSIK / FOTO / VIDEO / TEXT) kreieren und in diesen Ordnern Ihre Dateien abspeichern. Damit bleibt der Ordner auch bei einer grösseren Menge kopierter Files übersichtlich.
- d. Zum Entfernen der Dateien markieren Sie das gewünschte File mit der rechten Maustaste und klicken Sie auf „Löschen“.

### Formatieren des Players

- a. Öffnen Sie den Explorer oder Arbeitsplatz und klicken Sie mit der rechten Maustaste auf den externen Speicher des Players .
- b. Wählen Sie „Formatieren“ und bestätigen Sie „starten“ durch klicken der linken Maustaste.

#### **Achtung**

Das Formatieren löscht alle sich auf dem Player befindlichen Dateien. Erstellen Sie wenn nötig ein Backup aller wichtigen Daten, bevor Sie das Gerät formatieren.

### Aufladen des Players

- Verbinden Sie den Player mit dem USB Anschluss Ihres PC's oder mit dem AC/DC Adapter, Stellen Sie sicher, dass das der Player dabei angeschaltet ist! Eine rote Ladelampe erscheint. Ist der Player voll aufgeladen, leuchtet diese grün.

### Ein/Ausschalten des Players

- Halten Sie den Stromschalter nach recht gedrückt (rotes Power-Zeichen), um den Player anzuschalten.
- Um den Player abzuschalten, wiederholen Sie den selben Vorgang.

### Fotos:

- Es werden folgende Bildformate unterstützt: JPG, GIF, BMP und PNG. Zum Anzeigen von Bilddateien kopieren Sie Bilder im Format JPG, GIF, BMP und PNG von Ihrem PC auf den Player.

### Text:

- Es werden folgende Textdateien unterstützt: TXT. Kopieren Sie TXT Dateien von Ihrem PC auf den Player. (mit UTF-16 decodiert)

**Hinweis:** der Microsoft Windows Editor speichert Textdateien im TXT. Format.



## Anleitung zur Bedienung des Konvertierungsprogramms

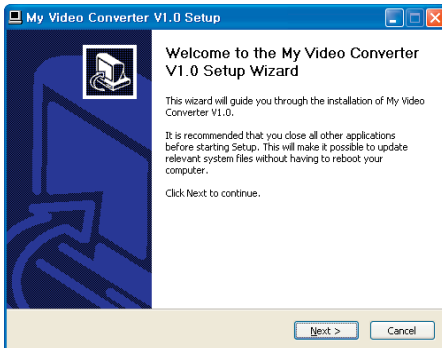
- Das Konvertierungsprogramm dient zur Komprimierung von Filmdateien in das, für den Player notwendige Format. Es werden Videodateien vom Typ AVI, MPG, WMV und ASF unterstützt.  
Hinweis: Es müssen alle Videodateien zuerst mit dem Konvertierungsprogramm konvertiert werden, da der Player die Videodateien sonst nicht lesen kann.

### • Installieren des Konvertierungsprogramms

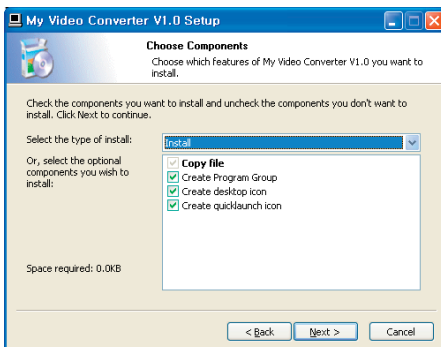
1. Legen Sie die Software (im Verpackungszubehör) in das CD Laufwerk Ihres PCs.
2. Öffnen Sie den Ordner des CD-Laufwerks.
3. Installieren Sie das Programm durch doppeltes Klicken der Setup-Datei.  
Systemanforderungen des PCs:
  - PENTIUM 3 / WINDOWS2000 / XP oder neueste Version.
  - DIRECTX 9.0 / Windows Media Player 9.0
  - ein Update der neuesten Codecs für WMP 9.0 ist empfehlenswert

### Video Konverter Installationsanleitung

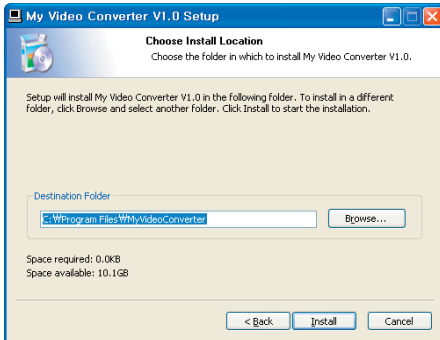
1. Öffnen Sie das Verzeichnis des CD-Laufwerks und doppelklicken Sie auf die Anwendung Setup.exe. Der Installationsbildschirm erscheint. Bestätigen Sie die Installation mit Next.



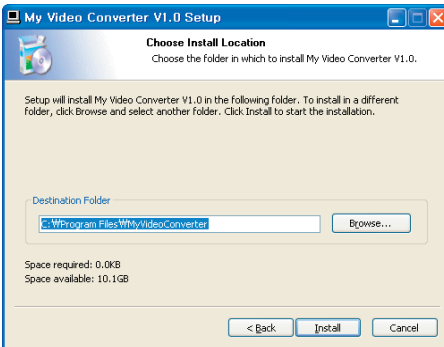
2. Wählen Sie Install und klicken Sie auf Next.



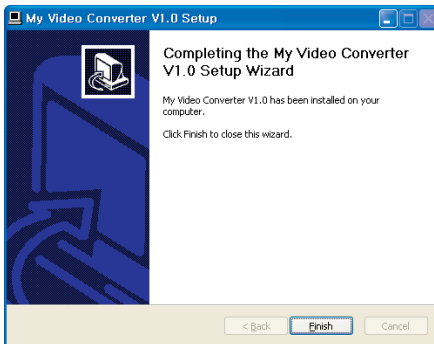
3. Wählen Sie das Verzeichnis für die Software, und klicken Sie auf Install.



4. Die Software wird nun installiert.

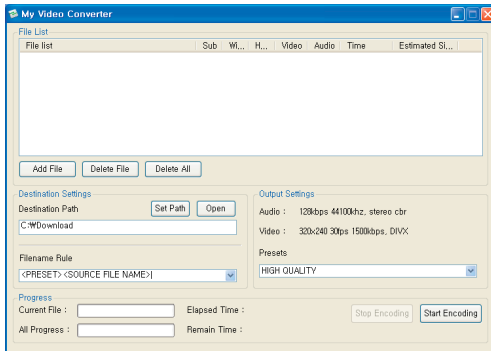


5. Klicken Sie auf Finish. Die Installation ist abgeschlossen.

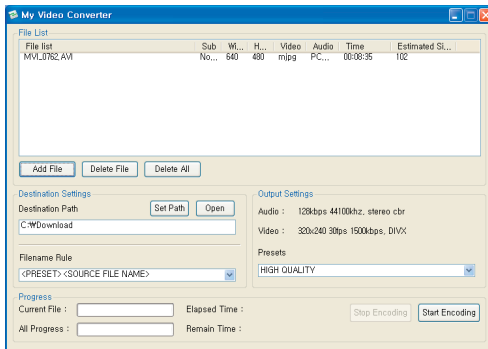


## Anleitung zur Bedienung des Video Konverters

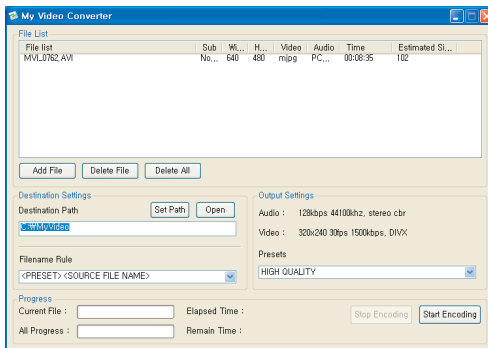
1. Öffnen Sie die Anwendung My Video Converter.exe. Sie gelangen in das Hauptmenu der Software.



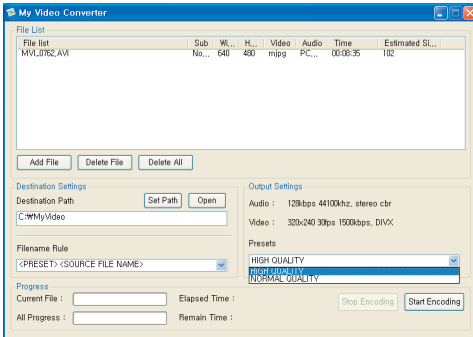
2. Klicken Sie auf "Add File" und wählen Sie ein Video von der Festplatte, das Sie konvertieren möchten.



3. Durch Klicken auf "Set Path" können Sie ein Verzeichnis auswählen, in dem die konvertierten Videodateien abgespeichert werden.

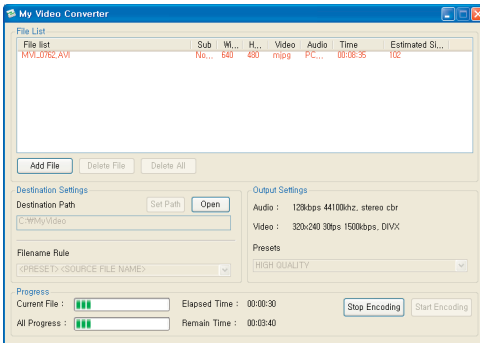


- Die Qualität der Konvertierung lässt sich einstellen, entweder "High Quality" oder „Normal Quality“.

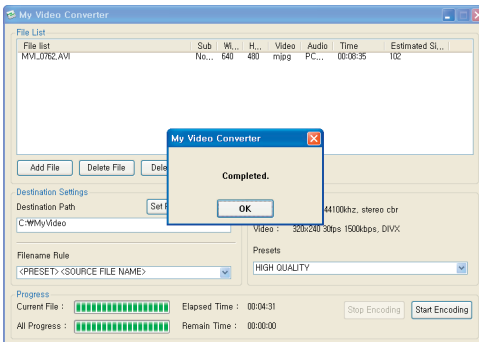


Deutsch

- Zum Starten des Konvertierung drücken Sie auf "Start Encoding"

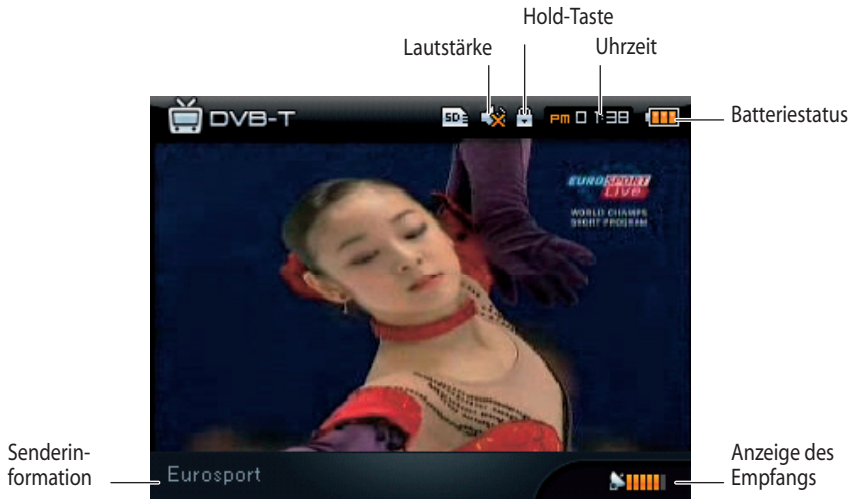


- Wenn der Konvertierungsvorgang abgeschlossen ist, erscheint die Meldung "Completed". Das konvertierte Video ist nun im eingestellten Verzeichnis gespeichert



- Das Konvertierte Video kann nun auf den Player kopiert und abgespielt werden.

## 6. DVB-T Modus



Deutsch

### Funktionsbeschreibung

Durch Drücken der Untermenutaste gelangen Sie in das Menu der DVB-T Einstellungen. Wählen und bestätigen Sie die Funktionen mit der Navigationstaste,

- Stummschaltung:** Deaktiviert den Ton.
- MTS:** Multi Television Sound (L/L, R/R, L/R) L = Links, R=Rechts
- Sendersuchlauf:** Automatische Sendersuche / Aktualisierung der Senderliste.
- Manueller-Sendersuchlauf:** Manuelle Auswahl eines Senders durch Einstellen der Sendefrequenz.
- Kanal Liste:** Zeigt die gespeicherten Sender an.
- Programmvorgau:** Programm des aktuellen Senders (EPG)
- Region:** Wählt eine Region für die Senderabfrage aus.
- LCD Helligkeit:** Anpassung der LCD Helligkeit (10 Stufen).

## 7. FM Radio

Deutsch

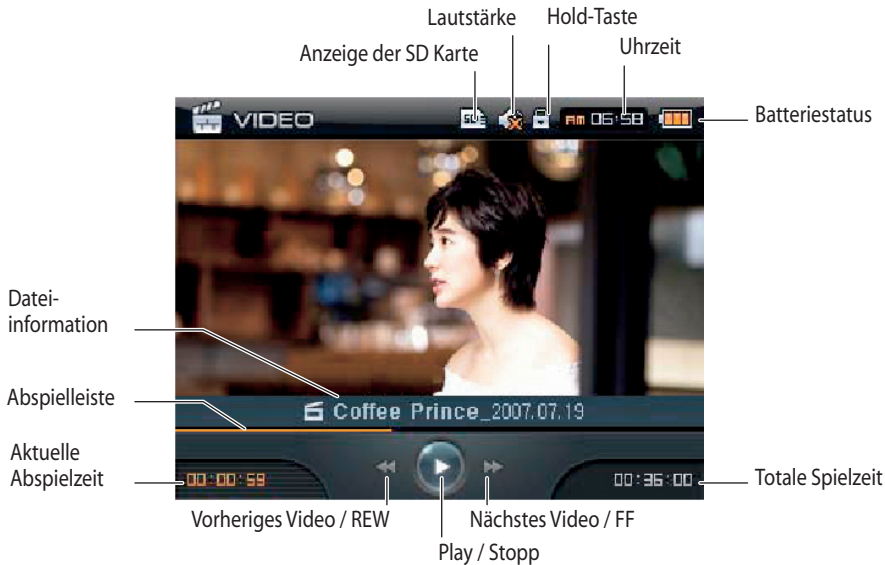


### Detaillierte Funktionsbeschreibung

Durch Drücken der Untermenütaste gelangen Sie in die Einstellungen der Radio-Wiedergabe.

<b>Autom.-Suchlauf</b>	Automatische Sendersuche / Speichern der Senderliste im Preset-Modus
<b>Aufnahme</b>	Aufnahme der gegenwärtigen Radiowiedergabe in den Ordner /Musik/FM.
<b>Sound</b>	Toneinstellungen (Stereo / Mono).
<b>LCD Stromsparmodus</b>	Timer für die LCD - Abschaltung (5S / 10S / 30S / Immer An).
<b>Speicher</b>	Auswahl des Speicherort für die Radioaufnahme (interner/externer)
<b>Stummschaltung</b>	Ton deaktivieren
<b>Preset Modus</b>	Ist der Preset Modus deaktiviert (AUS) kann die Senderfrequenz manuell eingestellt werden. Zum Speichern der Frequenz in der Preset-Liste muss die Navigationstaste betätigt werden. Im Preset-Modus (aktiviert) sind alle gespeicherten Sender abrufbar.
<b>Alle Sender löschen</b>	Löscht alle gespeicherte Senderinformationen im Preset-Modus.
<b>Sender Löschen</b>	Löscht den aktuellen Sender im Preset-Modus.
<b>Sender Speichern</b>	Speichert den aktuellen Sender in der Preset-Liste.

## 8. Video Player



Deutsch

### Detaillierte Funktionsbeschreibung

<b>Play / Stopp</b>	Play / Pause
<b>Nächstes Video / FF</b>	Vorspulen
<b>Vorheriges Video / REW</b>	Zurückspulen
<b>Nächstes Video / FF</b>	Wiedergabe des nächsten Videos. Bleibt die Taste länger nach rechts gedrückt, können Sie innerhalb des Videos nach vorne spulen.
<b>Vorheriges Video / REW</b>	Wiedergabe des vorherigen Videos. Bleibt die Taste länger nach links gedrückt, können Sie innerhalb des Videos nach hinten spulen.

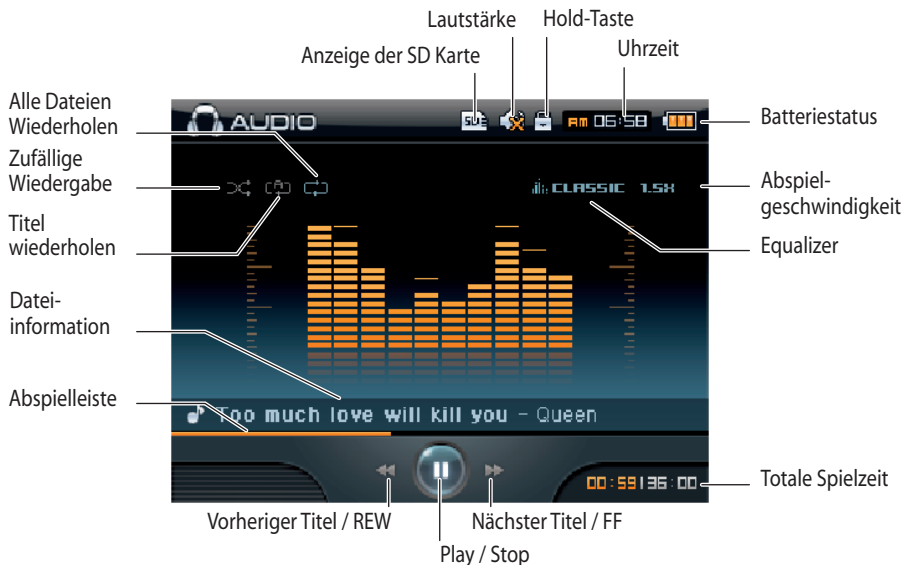
Durch das Drücken der Untermenütaste gelangen Sie in die Einstellungen des Video-Modus

<b>Datei Liste</b>	Zeigt die vorhandenen Ordner und Titel auf dem internen und externen Speicher an. Durch Drücken der Navigationstaste wird der Titel abgespielt. Durch Betätigen der Navigationstaste nach Rechts erscheint das Abspielmenu: <ul style="list-style-type: none"> <li>- <b>ALLE:</b> Der gesamte Ordner wird abgespielt.</li> <li>- <b>MAPPE:</b> Der gesamte Ordner wird abgespielt</li> <li>- <b>EINS:</b> Nur der gewählte Titel wird abgespielt</li> </ul> Wird die Untermenütaste in einem Musikordner betätigt, erscheint die Favoriten- und Löschfunktion: <ul style="list-style-type: none"> <li>- <b>LÖSCHEN:</b> Der gewählte Titel wird gelöscht</li> <li>- <b>ALLE LÖSCHEN:</b> Alle Titel innerhalb des Ordners werden gelöscht</li> <li>- <b>ANFÜGEN:</b> Der gewählte Titel wird zu den Favoriten hinzugefügt.</li> <li>- <b>ANFÜGEN ALLE:</b> Alle Titel innerhalb des Ordners werden zu den Favoriten hinzugefügt.</li> </ul>
--------------------	---

<b>Favoriten</b>	Zeigt die Liste der abgespeicherten Favoriten an.
<b>LCD Helligkeit</b>	Anpassen der LCD Helligkeit (10 Stufen).
<b>Stummschaltung</b>	Ton deaktivieren
<b>Datei Info</b>	Anzeige der Dateiinformaton des ausgewählten Videos.

## 9. Musik Player

Deutsch



### Detaillierte Funktionsbeschreibung

#### PLAY/STOP

Drücken Sie die Navigationstaste um ein Musikstück abzuspielen. Durch erneutes Drücken wird das Lied gestoppt.

#### Nächster Titel / FF

Durch kurzes Betätigen der Navigationstaste nach rechts wird der nächste Titel abgespielt. Bleibt die Taste länger nach rechts gedrückt, können Sie innerhalb des Titels nach vorne spulen.

#### Vorheriger Titel / REW

Durch Betätigen der Navigationstaste nach links wird der letzte Titel abgespielt. Bleibt die Taste länger nach links gedrückt, können Sie innerhalb des Titels nach hinten spulen.

Durch Drücken der Untermenutaste gelangen Sie in die Einstellungen der Audiowiedergabe.

#### Datei Liste

Zeigt die vorhandenen Ordner und Titel auf dem internen und externen Speicher an. Durch Drücken der Navigationstaste wird der Titel abgespielt. Durch Betätigen der Navigationstaste nach Rechts erscheint das Abspielmenu:

- **ALLE**: Der Gesamte Ordner wird abgespielt.
- **MAPPE**: Der gesamte Ordner wird abgespielt
- **EINS**: Nur der gewählte Titel wird abgespielt

Wird die Untermenutaste in einem Musikordner betätigt, erscheint die Favoriten- und Löschfunktion:

- **LÖSCHEN**: Der gewählte Titel wird gelöscht
- **ALLE LÖSCHEN**: Alle Titel innerhalb des Ordners werden gelöscht
- **ANFÜGEN**: Der gewählte Titel wird zu den Favoriten hinzugefügt.
- **ANFÜGEN ALLE**: Alle Titel innerhalb des Ordners werden zu den Favoriten hinzugefügt.



<b>Favoriten</b>	Zeigt die Liste der abgespeicherten Favoriten an.
<b>Wiederholen</b>	Wiederholt den ausgewählten Titel.
<b>Shuffle</b>	Zufällige Wiedergabe (aus / an).
<b>EQ</b>	Equalizer-Einstellungen (Normal / Rock / Jazz / Klassik / Pop)
<b>LCD Stromsparen</b>	Timer für LCD Abschaltung (Immer An / 5S / 10S / 30S)
<b>Abspielgeschwindigkeit</b>	Einstellen der Abspielgeschwindigkeit (0.5x - 1.5x).
<b>A ~ B</b>	Repetieren eines bestimmten Abschnittes innerhalb eines Titels. Durch einmaliges Drücken der Navigationstaste wird der Startpunkt festgelegt, durch erneutes Drücken der Endpunkt. Diese Funktion ist nur aktiv, wenn das ausgewählte Musikstück nicht gestoppt ist.
<b>Datei Info</b>	Anzeige der Dateiinformationen des gegenwärtigen Titels.

## 10. Bild Modus

Deutsch



### Detaillierte Funktionsbeschreibung

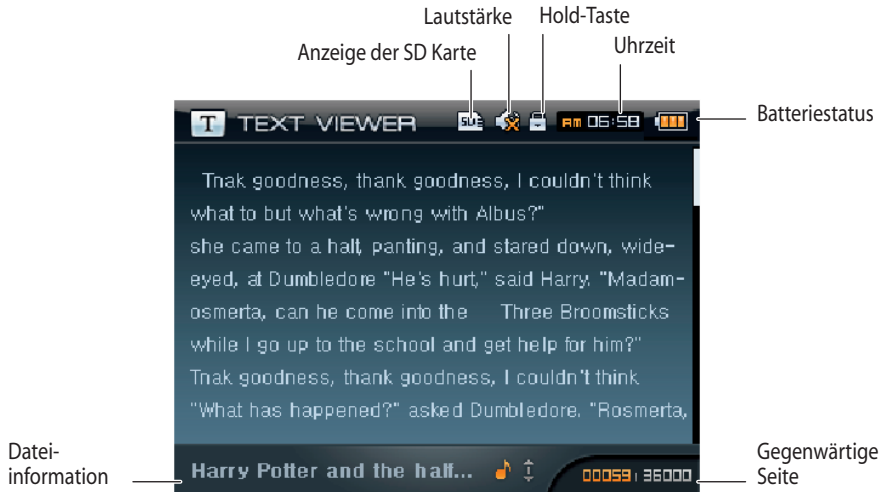
Durch Drücken der Untermenutaste gelangen Sie in die Einstellungen der Bildanzeige

<b>Löschen</b>	Löscht das ausgewählte Bild.
<b>Diashow</b>	Die Diashow beginnt mit dem gegenwärtigen Bild.
<b>Hintergrundmusik</b>	Unterlegt der Diashow die gegenwärtige Audiowiedergabeliste (An / Aus).
<b>Diashowtempo</b>	Einstellen der Zeitintervalle für die Diashow. (1Sek / 2Sek / 3Sek).
<b>Speicher</b>	Auswählen des Speicherpfades (Int. / Ext.).
<b>LCD Helligkeit</b>	Anpassen der LCD Helligkeit (10 Stufen).

Mit Drücken der Navigationstaste wird ein Bild aufgerufen. Durch anschliessendes Betätigen der Untermenutaste werden die erweiterten Bildeinstellungen angezeigt.

<b>VOLLBILD</b>	Das Bild wird auf den gesamten Bildschirm angepasst.
<b>EINZOOMEN</b>	Das Bild wird in doppelter Größe angezeigt.
<b>90 CW</b>	Das Bild wird im Uhrzeigersinn um 90° gedreht.
<b>90 CCW</b>	Das Bild wird gegen den Uhrzeigersinn um 90° gedreht.
<b>DIASHOW</b>	Die Diashow beginnt mit dem gegenwärtigen Bild.
<b>DIASHOW VOLLBILD</b>	Die Diashow beginnt mit dem gegenwärtigen Bild im Vollbildmodus.

## 11. Text Modus



Es können ausschliesslich Textdateien im TXT Format auf den Player kopiert werden.  
(mit UTF-16 decodiert)

**Hinweis:** der Microsoft Windows Editor speichert Textdateien im TXT.Format.

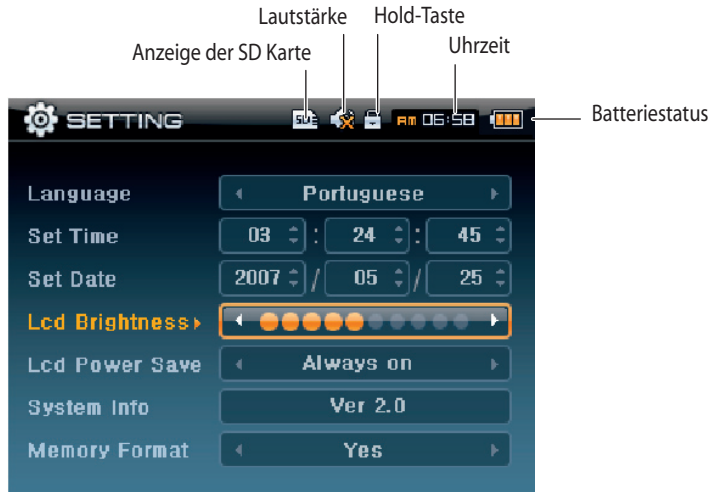
### Detaillierte Funktionsbeschreibung

Durch Drücken der Untermenutaste gelangen Sie in die Einstellungen der Textanzeige.

<b>Datei Liste</b>	Öffnen einer Textdatei aus der Dateiliste.
<b>Musikuntermalung</b>	Spielt die Favoritenliste der Audiotitel ab (An / Aus).
<b>Auto Scroll</b>	Automatisches Textscrollen. Einstellbar von 1 - 15 sek.
<b>Schriftfarbe</b>	Schriftfarbe (16 Farben)
<b>BG Farbe</b>	Hintergrundfarbe (16 Farben & 1 Standardbild)
<b>LCD Helligkeit</b>	Anpassen der LCD Helligkeit (10 Stufen).

## 12. Einstellungen

Deutsch



### Detaillierte Funktionsbeschreibung

<b>Sprache</b>	Einstellen der angezeigten Sprache. (Auswahlmöglichkeiten: Englisch / Portugiesisch / Spanisch / Italienisch / Französisch / Deutsch).
<b>Uhrzeiteinstellung</b>	Einstellen der Uhrzeit.
<b>Einstellen des Datums</b>	Eingabe des aktuellen Datums.
<b>LCD Helligkeit</b>	Anpassen der LCD Helligkeit (10 Stufen)
<b>LCD Stromsparen</b>	Timer für LCD Abschaltung (5Sek / 10Sek / 30Sek / Immer).
<b>Systeminformation</b>	Anzeige der Modell-ID, Version und Speicherinformation.
<b>Formatieren Intern</b>	Löscht den gesamten Internen Speicher. ACHTUNG! Bei Bestätigen des Vorgangs werden alle Daten unwiderruflich gelöscht.

## 13. Problemlösungen

Der Player schaltet nicht an.	Vergewissern Sie sich, dass der Akku vollständig ist.
Die Tasten reagieren nicht.	Stellen Sie sicher, dass die Hold-Taste nicht aktiviert ist.
Das DVB-T Bild „friert ein“ oder der Ton ist undeutlich und unterbrochen.	Das DVB-T Signal ist gestört. Versuchen Sie den Empfang an einem anderen Standort.
Kein DVB-T Empfang	Starten Sie den Sendersuchlauf erneut.
Der externe Speicher wird nicht erkannt	Stellen Sie sicher, dass die SD Karte korrekt eingesetzt ist.
Das FM Radio empfängt keine Sender.	Die Kopfhörer funktionieren als Antenne. Für einen FM-Empfang müssen die Kopfhörer angeschlossen sein.
Die Videowiedergabe funktioniert nicht	Stellen Sie sicher, dass die Videodatei mit der beiliegenden Software konvertiert wurde. Das Gerät kann die Datei sonst nicht wiedergeben

## 14. Technische Spezifikationen

RF Sensitivität	≤ -80 dBm
Grösse	92 x 56 x 14.8 mm
LCD	2.4 Zoll LCD, Farben 65K
Unterstützte Audioformate	MP3, WMA9, AAC
Unterstützte Videoformate	MPEG4, WMV9
Radio	87.5Mhz ~ 108Mhz
Spielzeit	DVB-T Modus : max. 3 Std.; MP3 Modus : max. 15 Std.
Audioausgang	Stereokopfhörer -22mW
PC Interface	USB 2.0
Speicher	2GB Intern. Mit SD-Karte erweiterbar auf max. 8GB
Eingebaute Batterie	Li-Polymer 1400mA
Zubehör	USB Kabel, Kopfhörer, Software, USB AC/DC Adapter,
Sprachen	Englisch / Französisch / Deutsch / Italienisch / Spanisch / Portugiesisch

## ENTSORGUNG

---

- Ausgediente Geräte bei einer Verkaufsstelle zur kostenlosen, fachgerechten Entsorgung abgeben.
- Geräte mit gefährlichem Defekt sofort entsorgen und sicherstellen, dass sie nicht mehr verwendet werden können.
- Geräte nicht mit dem Hauskehricht entsorgen (Umweltschutz!).

Deutsch



### **Haben Sie weitere Fragen zu diesem Gerät?**

Wir helfen Ihnen gerne weiter unter der Tel.-Nr. 043 355 93 08  
(Montag bis Freitag 09.00 – 12.00 / 13.30 - 17.00 Uhr)  
E-Mail: [support@pocketmedia.ch](mailto:support@pocketmedia.ch)

## RÈGLES DE SÉCURITÉ

Évitez l'humidité et les températures élevées.



Ne secouez pas et ne laissez pas tomber l'appareil. Évitez tout choc.



N'effectuez aucun changement sur l'appareil.



Évitez la lumière du soleil directe et le contact avec une source de chaleur (par ex. chauffage)



Évitez les endroits poussiéreux ou très humides.



Abstenez vous de démonter, réparer ou d'essayer de reconstruire l'appareil de quelque façon.



N'utilisez aucun produit de type diluant, alcool ou essence pour le nettoyage de l'appareil.



### Félicitations!

Avec cet appareil vous avez acquis un produit de qualité qui a été fabriqué avec les plus grands soins. A condition que vous le soigniez bien, il vous rendra de bons services pendant des années.

Cependant, avant la première mise en service, vous devez lire attentivement ce mode d'emploi et surtout prendre en compte les informations de sécurité se trouvant à la fin du mode d'emploi.

**Des personnes qui n'ont pas pris connaissance du contenu de ce mode d'emploi, ne sont pas autorisées à utiliser l'appareil.**

### TABLE DES MATIÈRES:

---

1. PARTICULARITÉS & DESCRIPTION	PAGE 22
2. CONTENU DE L'EMBALLAGE	23
3. DESCRIPTION DES DIFFÉRENTES PIÈCES DU LECTEUR - PLAYER	24
4. TOUCHES DE COMMANDE	25
5. UTILISATION DE LA PLAYER AVEC LE COMPUTER	26
6. TÉLÉVISION DVB-T	31
7. FM RADIO	32
8. LECTEUR VIDÉO	33
9. LECTEUR DE MUSIQUE	34
10. REGARDER DES PHOTOGRAPHIES	36
11. AFFICHAGE DE TEXTE	37
12. PARAMÈTRES	38
13. SOLUTIONS AUX PROBLÈMES RENCONTRÉS	39
14. SPÉCIFICATIONS TECHNIQUES	39
15. ELIMINATION	40

## 1. Particularités & Description

- ACL - écran de 2.4 pouces, portable DVB-T récepteur
- MP4 / MP3 / FM / lecture d'image et de texte
- Design compacte et plat avec un cadre d'utilisation graphique intelligent
- Durée d'autonomie : 3 heures avec DVB-T Modus & 15 heures avec MP3 Modus
- Aide en plusieurs langues OSD & EPG
- Aide à la sauvegarde externe par mini carte SD
- USB 2.0



## 2. Contenu de l'emballage



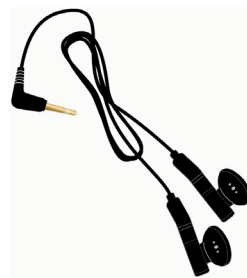
Français



Câble USB



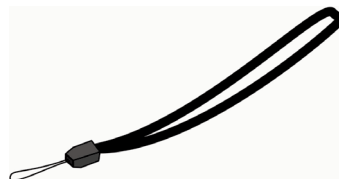
Adaptateur secteur



Écouteurs



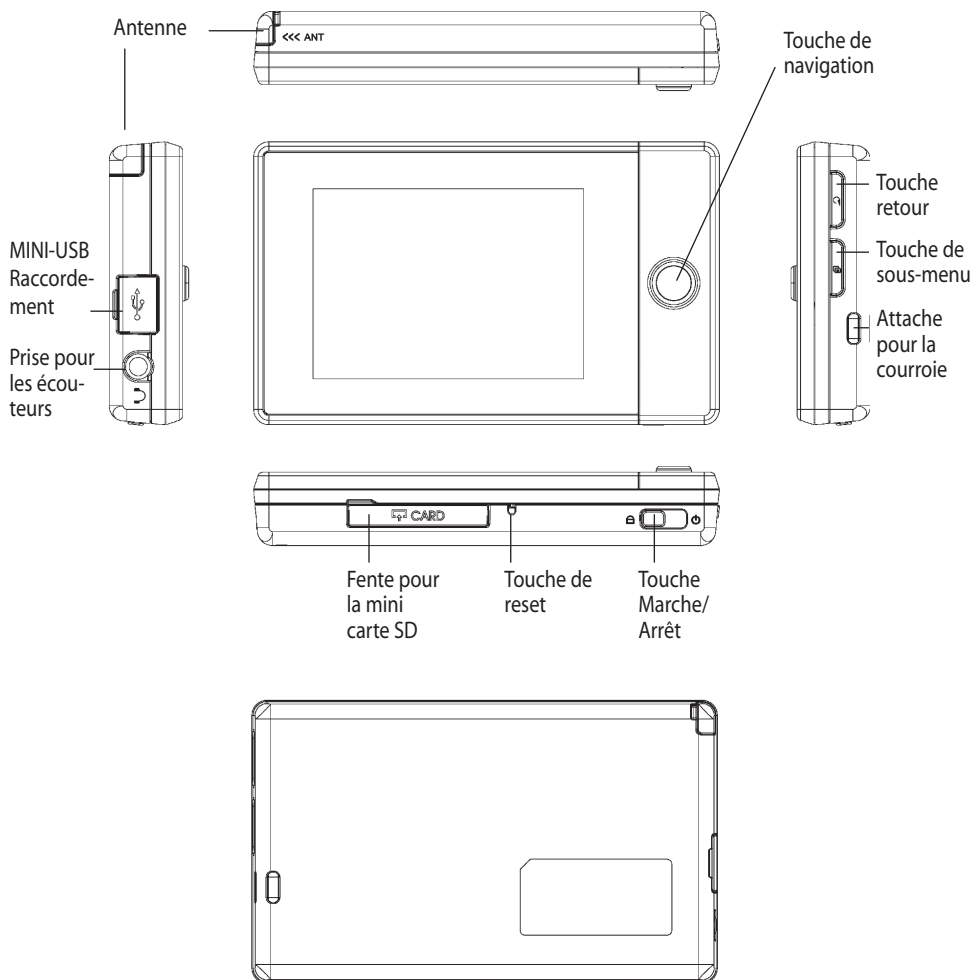
CD d'installation (convertisseur vidéo)



Courroie

### 3. Description des différentes pièces du lecteur - player

Français



## 4. Touches de commande

### La touche marche/arrêt

- En pressant la touche de marche/arrêt le lecteur – player sera allumé ou éteint. Lors de la mise en marche un symbole « Welcome » apparaît, lors de l'arrêt un « Good Bye ».

### La touche Hold

- La touche Hold empêche qu'involontairement des fonctions soient activées (par ex. si le Player se trouve dans la poche de pantalon)
- Pour activer la fonction Hold, la touche marche/arrêt doit être tout à fait à gauche.

### Touche de navigation

- La touche de navigation sert à naviguer, à ajuster le volume et à choisir les différentes options sur le menu.

### Reset

- Si le player devait se bloquer d'un seul coup, vous pouvez réactiver l'appareil en enfonçant un objet pointu, par ex. une aiguille dans la touche reset. L'appareil effectue une restauration automatique et peut ensuite être à nouveau redémarré.

### Antenne

- Pour une réception optimale, l'antenne doit être complètement sortie.

### Prise pour les écouteurs

- Sert à brancher les écouteurs à l'appareil.

### Fente SD pour carte

- Grâce à la mini carte SD, la mémoire interne peut être élargie.

### Mini USB raccordement

- Connexion à l'ordinateur et à l'adaptateur AC/DC.

## 5. Utilisation de la Player avec le computer

### Connecter le lecteur - player à votre PC

1. Pressez le bouton marche/arrêt vers la droite (diode de fonctionnement rouge) pour allumer le player. Connectez l'appareil à l'ordinateur. Utilisez le câble USB joint.
2. Une fenêtre avec la mémoire externe de l'appareil apparaît maintenant sur votre écran d'ordinateur.

### Téléchargements (vers l'amont ou vers l'aval) de données

- a. Ouvrez sur le bureau « poste de travail » et choisissez la mémoire externe du Player.
- b. Copiez maintenant les fichiers textes, vidéo, musique ou image(s) de votre PC sur la mémoire externe.
- c. Sur la mémoire externe, vous pouvez créer différents fichiers selon la fonction désirée (MUSIQUE/PHOTO/VIDÉO/TEXTE) et stocker dans ces fichiers vos données. De cette façon, vos fichiers restent même avec une grande quantité de fichiers copiés faciles à lire.
- d. Pour l'élimination de données, marquez le document souhaité en appuyant sur le bouton droit de la souris et cliquez sur « supprimer ».

### Formater le lecteur - player

- a. Ouvrez l'explorer ou le poste de travail et cliquez avec le bouton droit de la souris sur la mémoire externe du player.
- b. Choisissez « formater » et confirmez en cliquant avec le bouton de la souris sur « commencer ».

#### Attention

Le formatage supprime toutes les données (documents, fichiers, etc...) présentes sur le player. Avant que vous ne formatiez l'appareil, effectuez au besoin une sauvegarde (backup) de toutes vos données importantes.

### Téléchargement du player

- Connectez le player au raccordement USB de votre PC ou à l'adaptateur AC/DC. Assurez vous que le player est bien en marche ! Une diode rouge (indication du téléchargement) apparaît. Si le player est totalement téléchargé, celle-ci est verte.

### Allumer/éteindre le player

- Pour mettre en marche le player, pressez le commutateur vers la droite (signe de fonctionnement rouge).
- Pour éteindre le player, veuillez répéter la manoeuvre.

### Photographies

- Les formats photographiques suivants sont acceptés : JPG, GIF, BMP et PNG. Pour afficher des données photographiques, copiez des images dans les formats suivants : JPG, GIF, BMP et PNG de votre PC sur le player.

### Textes

- Les documents - textes sont acceptés dans les formats suivants : TXT. Copiez des documents TXT de votre PC sur le player. (Avec décodage UTF-16)

**Note :** l'éditeur de Microsoft Windows sauvegarde des documents - textes dans le format TXT.

## Guide pour l'utilisation du programme de conversion

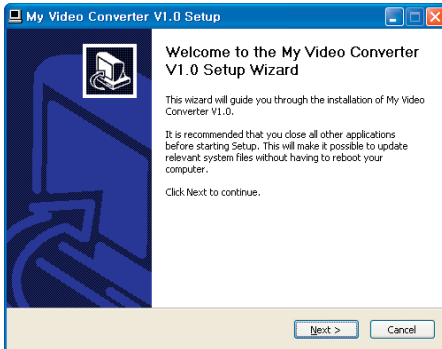
- Le programme de conversion sert à la compression des fichiers de film nécessaire au format du player. Les fichiers vidéo du type AVI, MPG, WMV et ASF sont acceptés.  
**Note :** Tous les fichiers vidéo doivent être tout d'abord convertis avec le programme de conversion ; le player ne pourra pas lire d'autres formats vidéo.

## Installation du programme de conversion

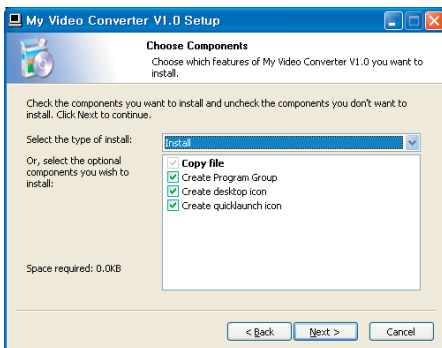
- Mettez le logiciel (dans les accessoires) dans le lecteur de CD votre PC.
- Ouvrez le fichier du lecteur de CD.
- Installez le programme en double cliquant sur le document Setup.  
 Systèmes nécessaires sur votre PC
  - PENTIUM 3 / WINDOWS2000 / XP ou la nouvelle version.
  - DIRECTX 9.0 / Windows Media Player 9.0
  - une mise à jour des nouveaux codages pour WMP 9.0 est recommandée.

## Guide d'installation pour le convertisseur vidéo

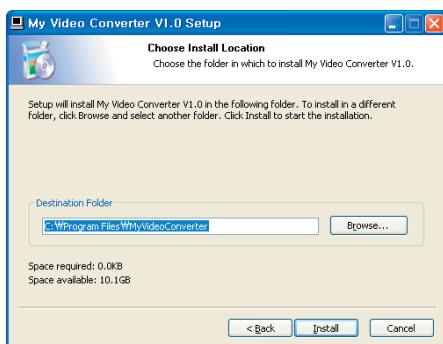
- Ouvrez le répertoire du lecteur de CD et double cliquez sur l'application « setup.exe ». Le dialogue d'installation apparaît. Confirmez l'installation avec « suivant ».



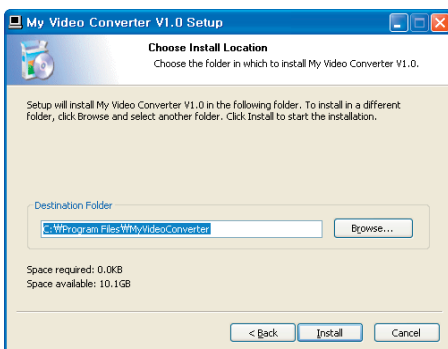
- Choisissez « Installer » et cliquez sur « suivant ».



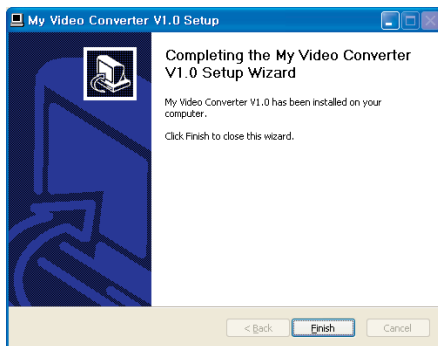
3. Sélectionnez la destination pour l'installation du logiciel et cliquez sur « Installer ».



4. Le logiciel va être maintenant installé.

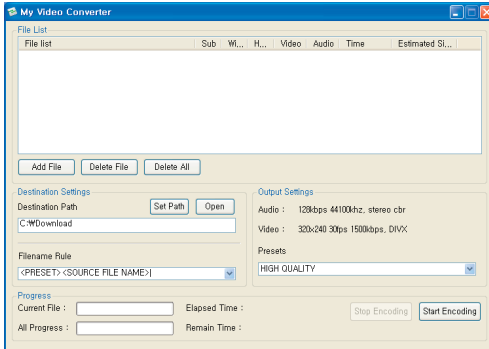


5. Cliquez sur « terminé ». L'installation est achevée.

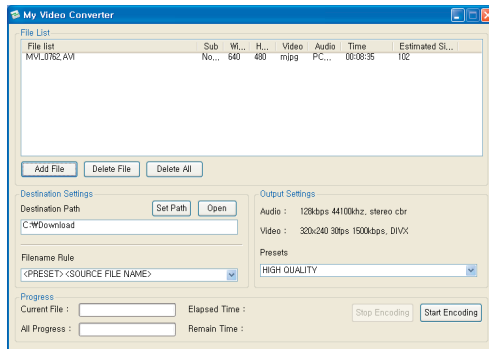


## Guide pour l'utilisation du convertisseur vidéo

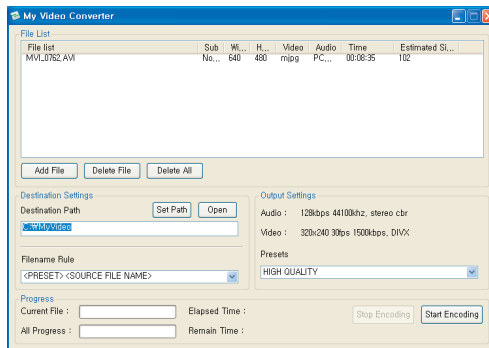
1. Ouvrez l'application My video Converter.exe. Vous êtes maintenant dans le menu principal du logiciel.



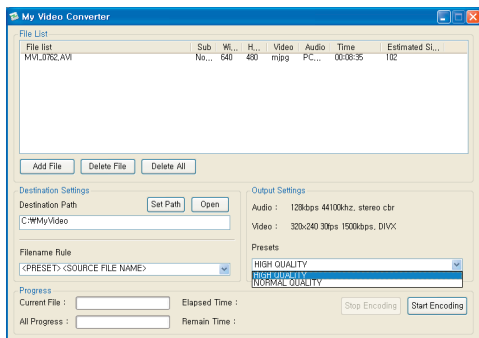
2. Pour ajouter un document, cliquez sur « add.fichier » et sélectionnez une vidéo qui est sur le disque dur et que vous souhaitez convertir.



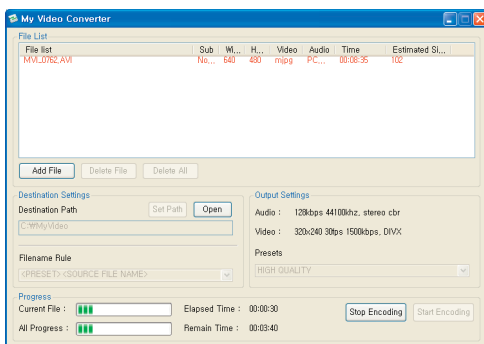
3. Pour déterminer la destination, cliquez sur « Set Path » et sélectionnez un répertoire, dans lequel les fichiers vidéo convertis seront sauvegardés.



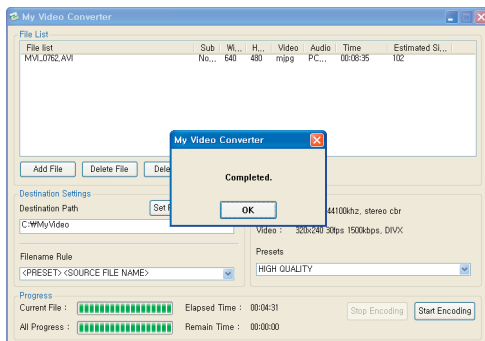
- La qualité de la conversion peut être ajustée, soit par «High Quality» (excellente qualité), soit par «Normal Quality» (qualité normale).



- Pour commencer la conversion, cliquez sur « Start Encoding ».



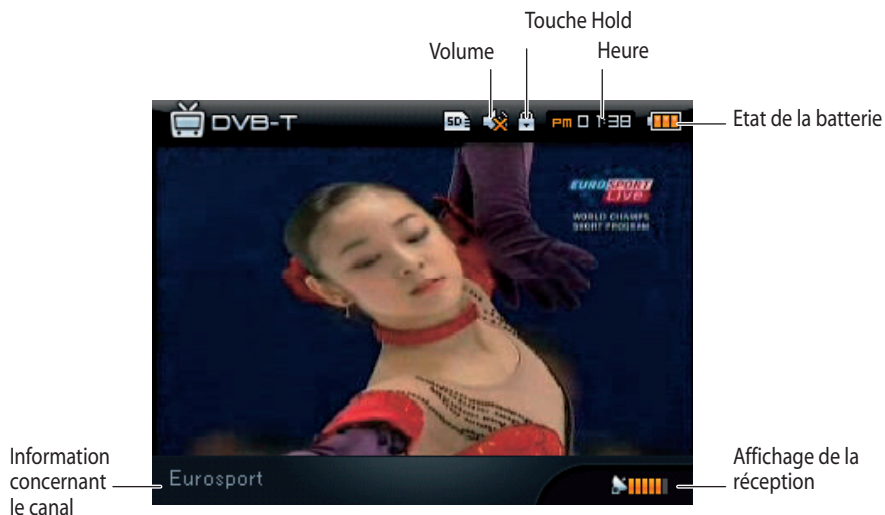
- Quand le processus de conversion est achevé, une boîte de dialogue apparaît indiquant « Completed ». La vidéo convertie est maintenant sauvegardée dans le répertoire choisi.



- La vidéo convertie peut maintenant être copiée et lue sur le player.



## 6. Télévision DVB-T



### Description du fonctionnement

En cliquant sur la touche sous-menu, vous arrivez dans le menu de réglages DVB-T. Sélectionnez et confirmez les fonctions avec la touche de navigation,

<b>Fonction Mute</b>	Désactive le son (silencieux).
<b>MTS</b>	Multi Television Sound (L/L, R/R, L/R) G = gauche D = droit
<b>Recherche de canaux</b>	Recherche d'émetteur (canaux) / mise à jour automatique de la liste des canaux.
<b>Recherche manuelle de canaux</b>	Sélection manuelle d'un canal en ajustant la fréquence d'émission.
<b>Liste des canaux</b>	Affiche les canaux sauvegardés.
<b>Programme à venir</b>	Programme du canal (EPG)
<b>Région</b>	Choisi une région pour l'interrogation de l'émetteur (canaux)
<b>Luminosité de l'ACL</b>	Ajustement de la luminosité de l'afficheur à cristaux liquides (10 niveaux).

## 7. FM Radio

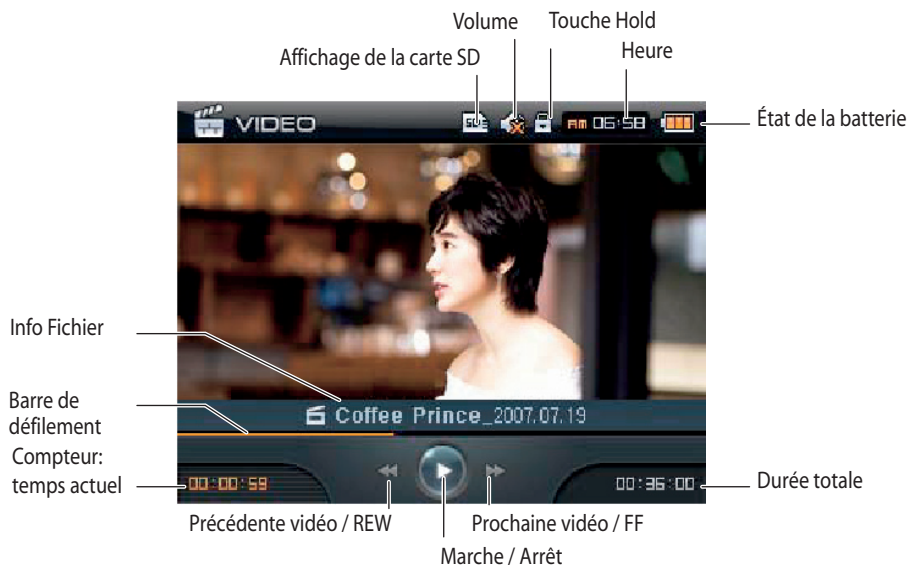


### Description détaillée du fonctionnement

En pressant la touche sous-menu, vous arrivez sur les options de réglages de l'écoute de la radio.

- |                                      |   |
|--------------------------------------|---|
| <b>Recherche automatique</b>         | Recherche d'émetteurs automatique (radio) / mémorisation de la liste des émetteurs dans le mode Preset-Modus  |
| <b>Enregistrement</b>                | Enregistrement de l'émission de radio actuelle dans le fichier/Musique/FM.  |
| <b>Son</b>                           | Paramétrage du son (Stéréo / mono).   |
| <b>État de veille de l'ACL</b>       | Timer (minuterie) pour l'arrêt de l'afficheur à cristaux liquides (5s / 10s / 30s / toujours On).   |
| <b>Sauvegarde</b>                    | Choix de l'emplacement de la sauvegarde pour l'enregistrement de la radio (interne/ externe)  |
| <b>Fonction Mute</b>                 | Désactive le son (silencieux)   |
| <b>Preset Modus</b>                  | Si le mode Preset Modus est désactivé (OFF), la fréquence de l'émetteur (radio) peut être réglée manuellement. Pour la sauvegarde de la fréquence dans le répertoire Preset, la touche de navigation doit être active. Dans le Preset - Modus (ON), tous les émetteurs sauvegardés sont disponibles pour une sélection. |
| <b>Supprimer tous les émetteurs</b>  | Supprime toutes les informations concernant les émetteurs sauvegardés dans le Preset - Modus.   |
| <b>Supprimer un émetteur (radio)</b> | Supprime l'émetteur radio actuel dans le Preset - Modus.  |
| <b>Sauvegarder l'émetteur</b>        | Sauvegarde l'émetteur radio actuel dans le répertoire Preset.   |

## 8. Lecteur vidéo



### Description détaillée du fonctionnement

- Lecture / Arrêt** Lecture / Pause
- Prochaine vidéo / FF** Avancer
- Précédente vidéo / REW** Retourner en arrière
- Prochaine vidéo / FF** Lecture de la prochaine vidéo. Si vous pressez la touche plus longtemps vers la droite, vous pouvez faire avancer la vidéo lue.
- Précédente vidéo / REW** Lecture de la vidéo précédente. Si vous pressez la touche plus longtemps vers la gauche, vous pouvez faire reculer les images vidéo déjà lues.

En pressant la touche sous-menu, vous parvenez aux réglages du mode vidéo

- Liste des fichiers** Indique les fichiers et titres existants sur la mémoire interne et externe. En pressant la touche de navigation, le titre sera lu. En appuyant sur la touche de navigation vers la droite, le menu de lecture apparaît :
  - **TOUS** : Le répertoire va être lu dans sa totalité.
  - **DOSSIER (MAPPING)** :
  - **UN SEUL** : Seulement le titre choisi va être lu  
Si la touche sous-menu dans un répertoire de musique est pressée, les fonctions « favori » et « suppression » apparaissent :
  - **SUPPRIMER** : Le titre choisi va être supprimé
  - **SUPPRIMER TOUS** : Tous les titres à l'intérieur du fichier - répertoire vont être supprimés
  - **AJOUTER** : Le titre choisi va être ajouté à la liste des favoris.
  - **AJOUTER TOUS** : Tous les titres se trouvant dans le fichier - répertoire vont être ajoutés à la liste des favoris.

- Favoris** Affiche la liste des favoris sauvegardés.
- Luminosité de l'ACL** Ajustement de la luminosité de l'afficheur à cristaux liquides (10 niveaux).
- Fonction Mute** Désactive le son (silencieux)
- Info Fichier** Affichage des informations concernant le fichier vidéo sélectionné.

## 9. Lecteur de musique



Français

### Description du fonctionnement

- LECTURE/ARRÊT** Pressez la touche de navigation pour lire un morceau de musique. Pressez à nouveau et la lecture de la chanson sera arrêtée.
- Prochain titre / FF** En appuyant brièvement sur la touche de navigation vers la droite le prochain titre sera lancé. Si vous pressez plus longtemps la touche vers la droite, vous pouvez faire avancer le morceau de musique joué.
- Titre précédent / REW** En appuyant sur la touche de navigation vers la gauche, le dernier titre sera lu. Si vous pressez la touche plus longtemps vers la gauche, vous pouvez faire reculer et réécouter le morceau joué.

En pressant la touche sous-menu, vous parvenez aux réglages de lecture audio.

- Liste des fichiers** Indique les fichiers et titres existants sur la mémoire interne et externe. En pressant la touche de navigation, le titre sera joué. En appuyant sur la touche de navigation vers la droite, le menu de lecture apparaît :
- **TOUS** : Le répertoire va être lu dans sa totalité.
  - **DOSSIER (MAPPING)** :
  - **UN SEUL** : Seulement le titre choisi va être lu.
- Si la touche sous-menu dans un répertoire de musique est pressée, les fonctions « favori » et « suppression » apparaissent :
- **SUPPRIMER** : Le titre choisi va être supprimé.
  - **SUPPRIMER TOUS** : Tous les titres à l'intérieur du fichier - répertoire vont être supprimés.
  - **AJOUTER** : Le titre choisi va être ajouté à la liste des favoris.
  - **AJOUTER TOUS** : Tous les titres se trouvant dans le fichier - répertoire vont être ajoutés à la liste des favoris.

<b>Favoris</b>	Affiche la liste des favoris sauvegardés.
<b>Répétition</b>	Répète le titre sélectionné.
<b>Mixer</b>	Répétition au hasard (OFF / ON).
<b>EQ</b>	Réglages de l'équaliseur (Normal / Rock / Jazz / Classique / Pop)
<b>Etat de veille de l'ACL</b>	Timer (minuterie) pour l'arrêt de l'afficheur à cristaux liquides (Toujours ON / 5s / 10s / 30s).
<b>Vitesse de lecture</b>	Réglage de la vitesse de lecture (0.5 x - 1.5 x).
<b>A ~ B</b>	Répéter un morceau particulier d'un titre. En pressant une fois la touche de navigation, le point de départ sera fixé. En la pressant à nouveau, la fin de la coupure est signalisée. Cette fonction est seulement active, quand le morceau de musique choisi est encore joué.
<b>Info Fichier</b>	Affichage des informations concernant le fichier du titre actuel.

## 10. Regarder des photographies



Français

### Description détaillée du fonctionnement

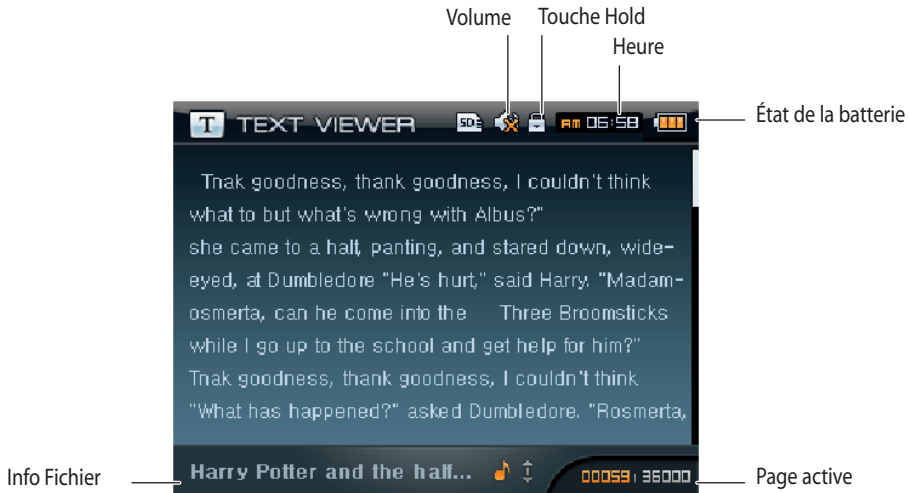
En pressant la touche sous-menu, vous parvenez aux réglages de l'affichage des photographies

<b>SUPPRIMER</b>	Supprime la photographie sélectionnée.
<b>Diaporama</b>	Le diaporama commence avec l'image présente.
<b>Fond de musique</b>	Met de la musique lors de la diaporama avec le morceau audio joué en ce moment (ON/OFF).
<b>Vitesse des diapos</b>	Régler l'intervalle entre les diapos. (1s / 2s / 3s).
<b>Sauvegarde</b>	Choix du chemin de sauvegarde (destination) (Int. / ext.).
<b>Luminosité de l'ACL</b>	Ajustement de la luminosité de l'afficheur à cristaux liquides (10 niveaux).

En pressant la touche de navigation, une image est lancée. Ensuite, en appuyant sur la touche sous-menu, les réglages avancés pour les photographies seront affichés.

<b>PLEIN ÉCRAN</b>	L'image va être affichée sur la totalité de l'écran.
<b>ZOOM-AVANT</b>	L'image va être grossie deux fois.
<b>90° CW</b>	L'image va être tournée dans le sens des aiguilles d'une montre à 90°.
<b>90° CCW</b>	L'image va être tournée dans le sens inverse des aiguilles d'une montre à 90°.
<b>DIAPORAMA</b>	Le diaporama commence avec l'image présente sur l'écran.
<b>DIAPORAMA</b>	
<b>PLEIN ÉCRAN</b>	Le diaporama commence avec l'image présente sur l'écran dans le mode plein écran.

## 11. Affichage de texte



Le player n'accepte et ne copie exclusivement que des données – textes au format TXT.  
(avec décodage UTF-16)

**Note** : l'éditeur de Microsoft Windows sauvegarde des fichiers de textes dans le format TXT.

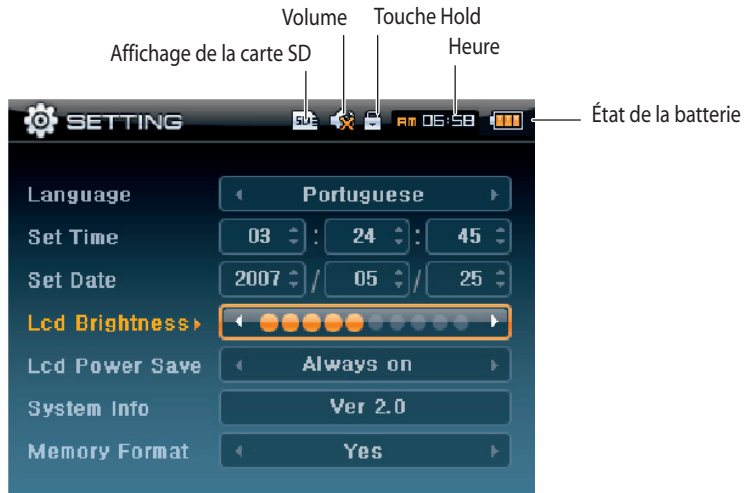
### Description détaillée du fonctionnement

En pressant la touche sous-menu, vous parvenez aux réglages de l'affichage.

<b>Répertoire</b>	Ouvrir à un document - texte à partir du répertoire - liste de fichiers.
<b>Fond sonore</b>	Joue les titres audio dans la liste des favoris (ON/OFF).
<b>Défilement auto</b>	Défilement automatique du texte. Réglable de 1 - 15 sec.
<b>Couleur des caractères</b>	Couleur des caractères (16 couleurs)
<b>Couleur du fond</b>	Couleur du bureau (16 couleurs & 1 écran standard)
<b>Luminosité de l'ACL</b>	Ajustement de la luminosité de l'afficheur à cristaux liquides (10 niveaux).

## 12. Paramètres

Français



### Description détaillée du fonctionnement

<b>Langages</b>	Choix du langage d'affichage. (Options : anglais/portugais/espagnol/italien/français/allemand).
<b>Réglage de l'heure</b>	Régler l'heure.
<b>Réglage de la date</b>	Saisir la date du jour.
<b>Luminosité de l'ACL</b>	Ajuster la luminosité de l'afficheur à cristaux liquides (10 niveaux)
<b>Etat de veille de l'ACL</b>	Timer (minuterie) pour l'arrêt de l'afficheur à cristaux liquides (5s / 10s / 30s / toujours).
<b>Informations du système</b>	Affichage du Modell-ID, version et information sur la sauvegarde.
<b>Formatage interne</b>	Supprime totalement les informations et données de la mémoire interne. ATTENTION ! Après la confirmation du processus, toutes les données vont être supprimées irrévocablement.



## 13. Solutions aux problèmes rencontrés

Le player ne se met pas en marche.	Assurez vous que la batterie est chargée.
Les touches ne réagissent pas.	Assurez vous que la touche Hold n'est pas activée.
L'image DVB-T « se fixe » ou le son est difficile à entendre ou est sujet à coupure.	Le signal DVB-T est perturbé. Essayez de vous déplacer à un autre emplacement pour améliorer la réception
Aucune réception DVB-T	Veillez recommencer une recherche de canaux.
La mémoire externe n'est pas reconnue.	Assurez vous que la carte SD est utilisée correctement.
La radio FM ne reçoit pas de station radio.	Les écouteurs fonctionnent comme antenne. Pour une réception FM, les écouteurs doivent être raccordés.
La lecture vidéo ne fonctionne pas	Assurez vous que le fichier vidéo a été converti avec le logiciel ci-joint. L'appareil ne peut pas afficher le fichier s'il n'a pas été converti.

## 14. Spécifications techniques

Sensitivité Rx	≤ -80 dBm
Grandeur	92 x 56 x 14.8 mm
ACL	ACL - écran de 2.4 pouces, Couleur 65K
Format audio accepté	MP3, WMA9, AAC
Format vidéo accepté	MPEG4, WMV9
Radio	87.5Mhz ~ 108Mhz
Temps de lecture	DVB-T Mode : max. 3 h.; MP3 Mode : max. 15 h
Sortie audio	Écouteurs stéréo -22mW
Interface PC	USB 2.0
Mémoire	2GB Interne. Avec la carte SD, élargie à un max. de 8GB
Batterie incorporée	Li-Polymer 1400mA
Accessoires	Câble USB, écouteurs, logiciel, Adaptateur USB AC/DC
Langages	Anglais/français/allemand/italien/espagnol/portugais

## ELIMINATION

---

- Tout appareil hors d'usage peut être éliminé gratuitement dans un point de vente pour une élimination conforme
- Éliminez tout appareil défectueux et assurez-vous qu'il ne puisse plus être utilisé
- Ne pas le jeter dans les ordures ménagères (protection de l'environnement!)

Français



### **Vous avez d'autres questions concernant cet appareil?**

Nous vous aiderons volontiers, appelez au n° de téléphone suivant: 043 355 93 08  
(du lundi au vendredi de 9h à 12h / 13h30 - 17h)

E-Mail: [support@pocketmedia.ch](mailto:support@pocketmedia.ch)

## AVVERTENZE DI SICUREZZA

Evitare umidità e temperature estreme.



Non far cadere l'apparecchio e non esporlo a vibrazioni.



Non apportare modifiche all'apparecchio.



Evitare l'esposizione alla luce solare diretta e il contatto diretto con fonti di calore (es. riscaldamento)



Evitare ambienti polverosi o molto umidi.



Non smontare, riparare o cercare di ricostruire l'apparecchio.



Per la pulizia dell'apparecchio non utilizzare diluenti, alcool o benzolo.



Italiano

### **Congratulazioni!**

Con questo apparecchio avete acquistato un prodotto di qualità che è stato realizzato con la massima cura. Vi garantirà anni di ottime prestazioni, se viene gestito correttamente. Prima di mettere in funzione l'unità, vi preghiamo di leggere attentamente le presenti istruzioni d'uso e di osservare le indicazioni di sicurezza contenute alla fine di questo manuale.

**L'apparecchio non deve essere utilizzato da persone che non conoscono questa istruzione d'uso.**

### **INDICE:**

---

1. PRESTAZIONI E CARATTERISTICHE TECNICHE	PAGINA 42
2. CONTENUTO DELLA CONFEZIONE	43
3. DESCRIZIONE DELLE SINGOLE PARTI DEL LETTORE	44
4. TASTI FUNZIONAMENTO	45
5. COME UTILIZZARE IL LETTORE CON IL PC	46
6. TELEVISORE DVB-T	51
7. RADIO FM	52
8. LETTORE VIDEO	53
9. LETTORE MUSICALE	54
10. VISUALIZZAZIONE IMMAGINI	56
11. VISUALIZZAZIONE TESTI	57
12. IMPOSTAZIONI	58
13. RISOLUZIONE PROBLEMI	59
14. SPECIFICHE TECNICHE	59
15. SMALTIMENTO	59

### **1. Prestazioni e caratteristiche tecniche**

- Ricevitore DVB-T portatile con display LCD da 2,4 pollici
- Riproduttore MP4 / MP3 / FM / file di testo e immagini.
- Design compatto, piatto con una intelligente interfaccia grafica utente
- Autonomia: 3 ore in modalità DVB-T & 15 ore in modalità MP3
- Guida elettronica programmi e menu multilingue.
- Possibilità di memoria esterna con scheda Mini SD.
- USB 2.0

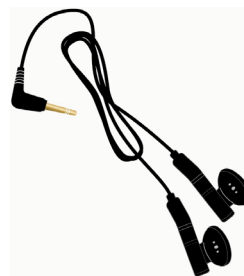
## 2. Contenuto della confezione



Cavo USB



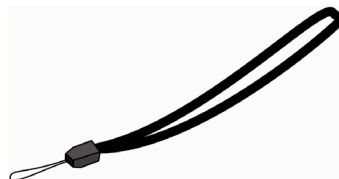
Adattatore di rete



Cuffie stereo



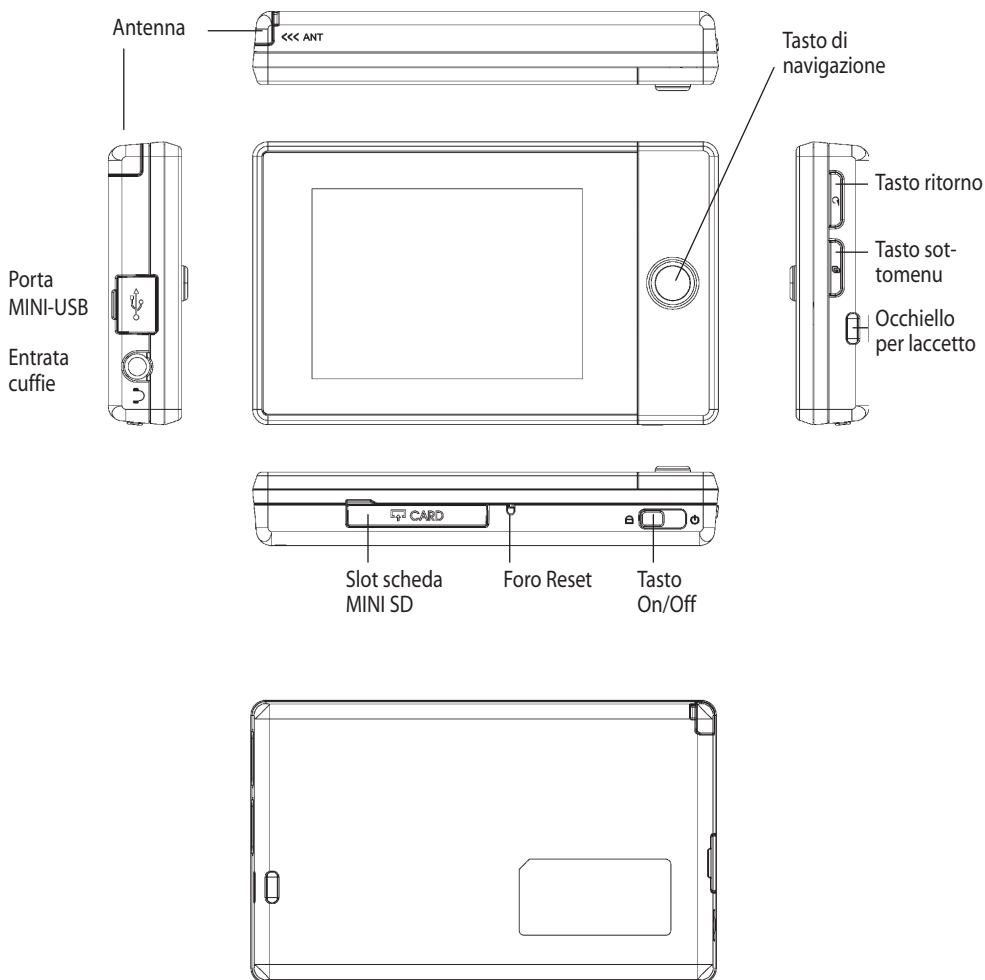
CD d'installazione (Video Converter)



Manuale utente

Italiano

### 3. Descrizione delle singole parti del lettore



Italiano

## 4. Tasti funzionamento

### Tasto On/Off

- Spingendo il tasto On/Off il lettore verrà acceso o spento. All'accensione appare il simbolo „Welcome“, allo spegnimento „Good Bye“.

### Tasto Hold

- Il tasto Hold impedisce che vengano attivate involontariamente alcune funzioni (per esempio quando il lettore viene portato in tasca).
- Per attivare la funzione Hold il tasto On/Off deve essere spostato completamente a sinistra.

### Tasto di navigazione

- Il tasto di navigazione viene utilizzato per navigare, regolare il volume e selezionare i vari punti del menu.

### Reset

- Se il lettore dovesse bloccarsi improvvisamente sarà necessario attivare il Reset con l'aiuto di un oggetto appuntito come ad esempio un ago. L'apparecchio avvierà automaticamente un reset e di seguito potrà essere riavviato.

### Antenna

- Per una ricezione ottimale l'antenna deve essere completamente allungata.

### Entrata cuffie

- Serve per collegare le cuffie all'apparecchio.

### Slot scheda SD

- Con una scheda Mini-SD può essere aumentata la memoria interna.

### Porta mini USB

- Presa per la connessione al PC e all'adattatore AC/DC.

## 5. Come utilizzare il lettore con il PC

### Collegare il Lettore al PC

1. Per accendere il lettore tenere premuto l'interruttore On/Off verso destra (LED rosso). Collegare l'apparecchio al Computer. Utilizzare per questa operazione il cavo USB in dotazione.
2. Sullo schermo del computer apparirà una finestra con la memoria esterna dell'apparecchio.

### Upload e Download di file

- a. Aprire 'Risorse del Computer' e scegliere la memoria esterna del lettore.
- b. Copiare quindi i video, la musica, le immagini e i file di testo desiderati dal proprio PC sulla memoria esterna.
- c. Sulla memoria esterna si possono creare diverse cartelle a seconda della funzione (MUSICA / FOTO / VIDEO / TESTO) e salvare i propri file in queste cartelle. In queste cartelle si potranno aggiungere in seguito ulteriori file copiati.
- d. Per eliminare i file cliccare con il tasto destro del mouse sul file desiderato e scegliere „Cancella“.

### Formattazione del Lettore

- a. Aprire l'Explorer o Risorse del Computer e cliccare con il tasto destro del mouse sulla memoria esterna del lettore.
- b. Scegliere „Formattare“ e confermare con „avvio“ cliccando sul tasto sinistro del mouse.

#### Attenzione

La formattazione del lettore cancella tutti i dati contenuti nel lettore. Se necessario prima di formattare l'apparecchio effettuare una copia di backup dei dati più importanti.

### Caricamento del lettore

Collegare il lettore al proprio PC con la porta USB o con l'adattatore AC/DC. Assicurarsi che il lettore sia acceso! Apparirà una spia di carica rossa. Se il lettore è completamente carico la spia diventa verde.

### Accensione/spengimento del lettore

- Per accendere il lettore tenere premuto l'interruttore verso destra (LED rosso).
- Per spegnere il lettore ripetere lo stesso procedimento.

### Foto:

- Vengono supportati i seguenti formati grafici: JPG, GIF, BMP e PNG. Per visualizzare file di immagine copiare le immagini in formato JPG, GIF, BMP e PNG dal proprio computer al lettore.

### File di testo:

- Vengono supportati i seguenti file di testo: TXT. Copiare i file TXT dal proprio PC al lettore (con codifica UTF-16)

**Avvertenza:** il Microsoft Windows Editor salva i file di testo in formato TXT.



## Istruzioni per l'uso del programma di conversione

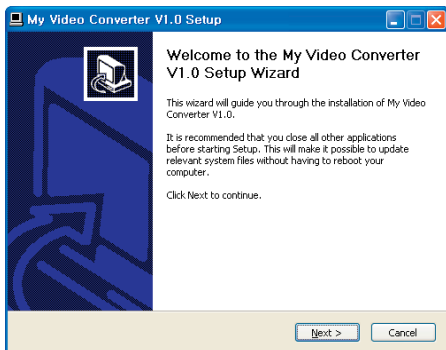
- Il programma di conversione serve per la compressione di file video in un formato compatibile con il lettore. Vengono supportati file video di tipo AVI, MPG, WMV e ASF.  
**Avvertenza:** Affinchè il lettore possa leggere i file video, questi devono tutti essere prima convertiti con il programma di conversione.

## Installazione del programma di conversione

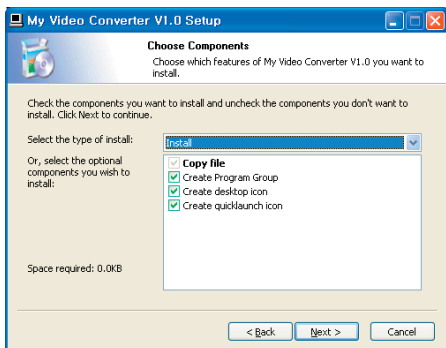
1. Inserire il Software (in dotazione nella confezione) nel lettore CD del PC.
2. Aprire la cartella del lettore CD.
3. Installare il programma cliccando due volte sul file di setup.  
Requisiti di sistema del PC
  - PENTIUM 3 / WINDOWS2000 / XP o versioni più nuove.
  - DIRECTX 9.0 / Windows Media Player 9.0
  - Si raccomanda un aggiornamento dei codecs più nuovi per WMP 9.

## Istruzioni per l'installazione del Video Converter

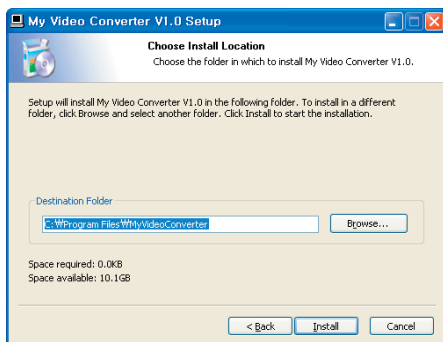
1. Aprire la directory del lettore CD e cliccare due volte sull'applicazione Setup.exe. Apparirà la schermata di installazione. Confermare l'installazione cliccando su Next.



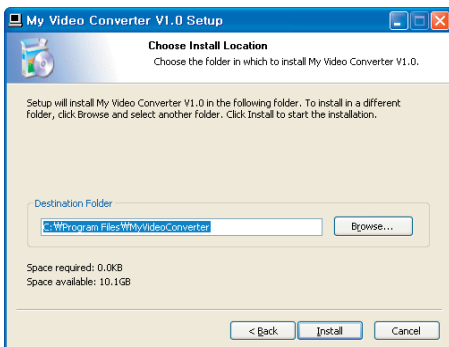
2. Scegliere Install e cliccare su Next.



3. Scegliere la directory per il software e cliccare su Install.

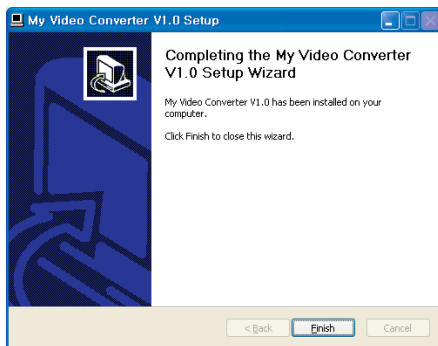


4. Il Software verrà così installato.



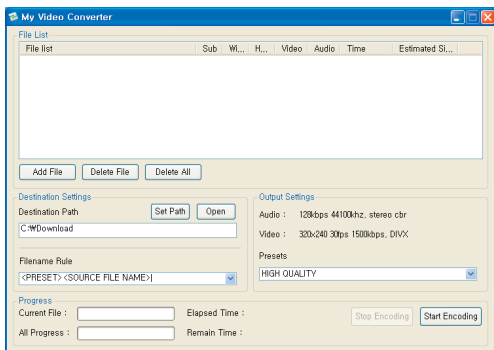
Italiano

5. Cliccare su Finish. L'installazione è conclusa.

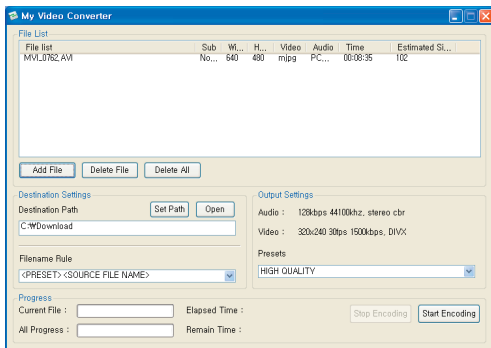


## Istruzioni per l'uso del Video Converter

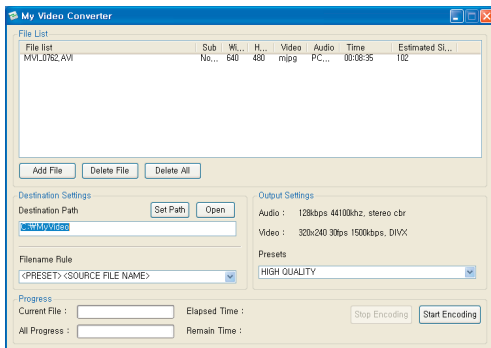
1. Aprire l'applicazione My Video Converter.exe. Apparerà il menu principale del software.



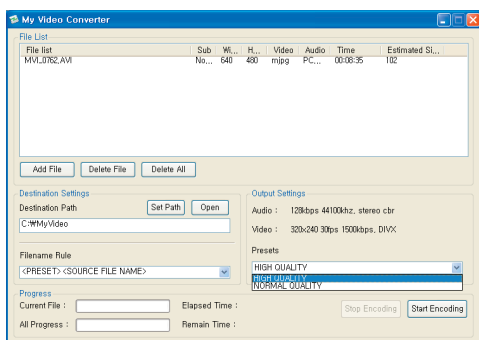
2. Cliccare su "Add File" e scegliere dall'hard disk un video che si desidera convertire.



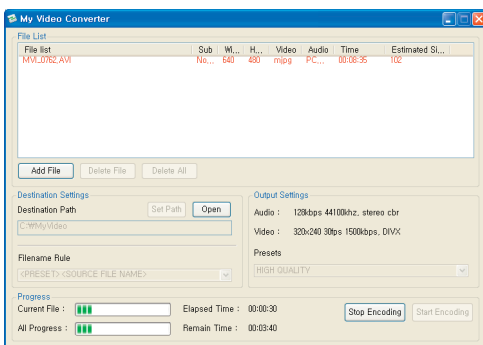
3. Cliccando su "Set Path" si può scegliere la directory in cui salvare i file video convertiti.



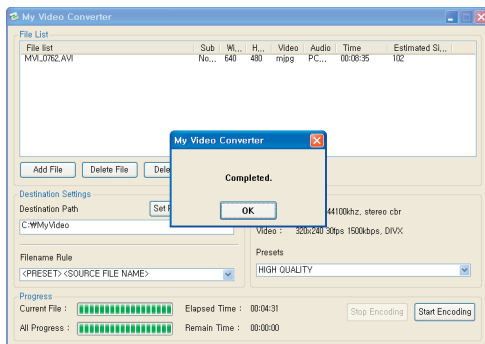
4. E' possibile la scelta della qualità della conversione tra "High Quality" o „Normal Quality“.



5. All'inizio della conversione cliccare su "Start Encoding"

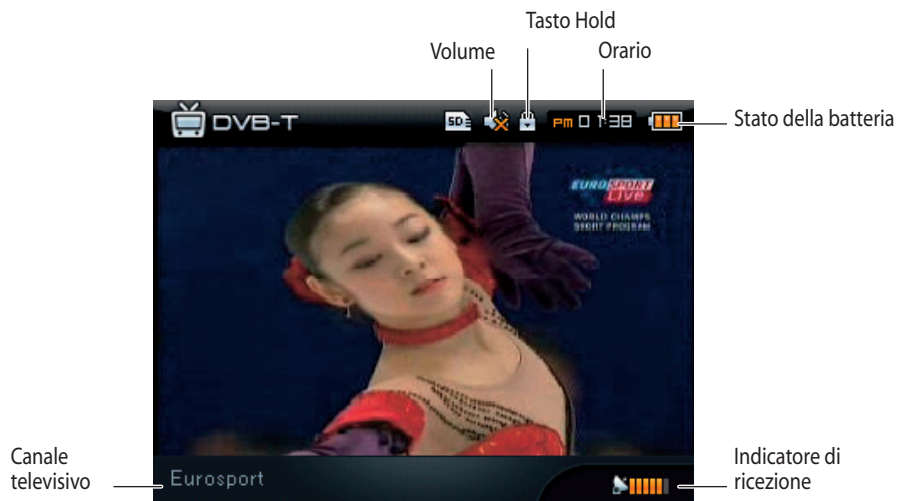


6. Quando il processo di conversione sarà terminato apparirà il messaggio "Completed": Il video convertito verrà salvato nella directory prescelta.



7. Il video convertito potrà quindi essere copiato e riprodotto sul lettore.

## 6. Televisore DVB-T



Italiano

### Descrizione dettagliata delle funzioni

Cliccando sul tasto del sottomenu si entra nel menu della TV DVB-T. Scegliere e confermare le funzioni con il tasto di navigazione.

<b>Mute</b>	Disattiva l'audio.
<b>MTS</b>	Multi Television Sound (L/L, R/R, L/R) L = Sinistra R=destra
<b>Ricerca canali</b>	Ricerca automatica dei canali / Aggiornamento dell'elenco dei canali.
<b>Ricerca canali manuale</b>	Scelta manuale di un canale sintonizzando la frequenza del canale.
<b>Lista canali</b>	Mostra i canali memorizzati.
<b>Anteprima programmi</b>	Guida elettronica ai programmi del canale visualizzato
<b>Regione</b>	Scegliere una regione per la ricerca dei canali televisivi.
<b>Luminosità LCD</b>	Regolazione della luminosità dello schermo LCD (10 livelli).

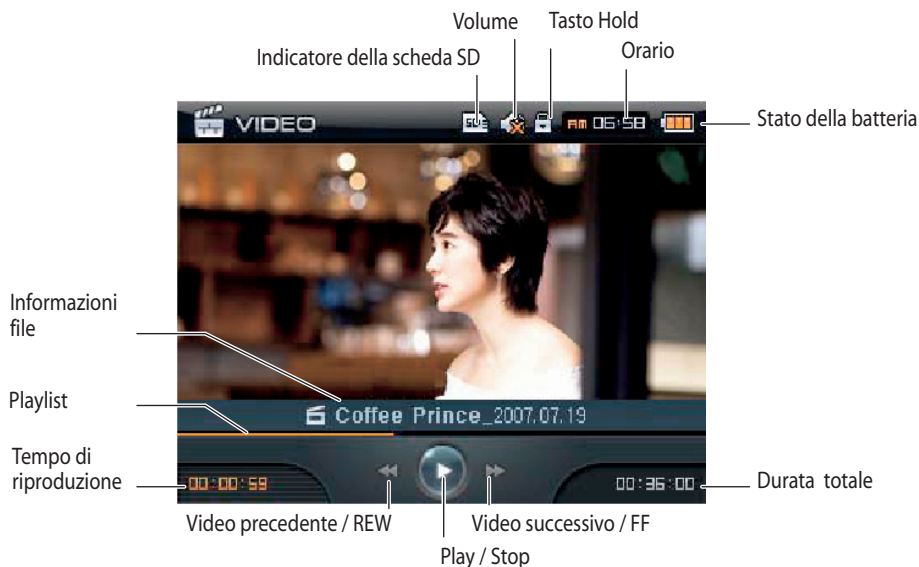
## 7. Radio FM



Cliccando sul tasto del sottomenu si entra nella schermata della riproduzione Radio.

- Ricerca automatica** Ricerca automatica delle stazioni radio/ Memorizza un elenco di stazioni radio in modalità Preset
- Registrazione** Registrazione della riproduzione radio in corso nella cartella /Musica/FM.
- Sound** Impostazione suono (Stereo / Mono).
- Modalità risparmio energia monitor LCD** Timer per lo spegnimento del monitor LCD (5S / 10S / 30S /sempre ON).
- Memoria** Scelta della memoria per la registrazione radio (interna/esterna).
- Mute** Disattiva l'audio
- Modalità Preset** Quando la modalità Preset è disattivata (OFF) la frequenza delle stazioni radio può essere sintonizzata manualmente. Per memorizzare la frequenza nella lista Preset deve essere utilizzato il tasto di navigazione. In modalità Preset (ON) possono essere richiamate tutte le stazioni memorizzate.
- Cancella tutte le stazioni** Cancella tutte le stazioni memorizzate in modalità Preset.
- Cancella stazione** Cancella una stazione sintonizzata in modalità Preset.
- Memorizza Stazione** Memorizza nella lista Preset la stazione sintonizzata..

## 8. Lettore Video



### Descrizione dettagliata delle funzioni

<b>Play / Stop</b>	Play / Pausa
<b>Video successivo / FF</b>	Avanti
<b>Video precedente / REW</b>	Indietro
<b>Video successivo/ FF</b>	Riproduzione del video successivo. Tenendo premuto più a lungo il tasto verso destra il video avanza velocemente in avanti.
<b>Video precedente/ REW</b>	Riproduzione del video precedente. Tenendo premuto più a lungo il tasto verso sinistra il video ritorna velocemente indietro.

Cliccando sul tasto del sottomenu si entra nella schermata della modalità video.

<b>Lista file</b>	<p>Mostra tutte le cartelle e i video esistenti sulla memoria interna ed esterna. Premendo il tasto di navigazione il video verrà riprodotto. Premendo il tasto di navigazione verso destra apparirà il menu di riproduzione:</p> <ul style="list-style-type: none"> <li>- <b>TUTTI</b>: Verrà riprodotta l'intera cartella.</li> <li>- <b>CARTELLA</b>: Verrà riprodotta l'intera cartella.</li> <li>- <b>UNO</b>: Verrà riprodotto solo il video selezionato.</li> </ul> <p>Attivando il sottomenu in una cartella musica appariranno le funzioni Preferiti e Cancella:</p> <ul style="list-style-type: none"> <li>- <b>CANCELLA</b>: Cancella il video selezionato.</li> <li>- <b>CANCELLA TUTTO</b>: Tutti i video contenuti nella cartella verranno cancellati.</li> <li>- <b>AGGIUNGI</b>: Il video selezionato verrà aggiunto ai Preferiti.</li> <li>- <b>AGGIUNGI TUTTO</b>: Tutti i video contenuti nella cartella verranno aggiunti ai Preferiti.</li> </ul>
<b>Preferiti</b>	Mostra l'elenco dei Preferiti salvati.
<b>Luminosità LCD</b>	Regolazione della luminosità dello schermo LCD (10 livelli).
<b>Mute</b>	Disattiva l'audio.
<b>Informazioni file</b>	Mostra le informazioni del file del video scelto.

## 9. Lettore musicale



### Descrizione dettagliata delle funzioni

#### PLAY/STOP

Cliccare sul tasto di navigazione per riprodurre un brano. Cliccando nuovamente il brano verrà interrotto.

#### Brano successivo / FF

Premendo brevemente il tasto di navigazione verso destra verrà riprodotto il brano successivo. Tenendo premuto più a lungo il tasto verso destra il brano avanza velocemente in avanti.

#### Brano precedente / REW

Premendo brevemente il tasto di navigazione verso sinistra verrà riprodotto il brano precedente. Tenendo premuto più a lungo il tasto verso sinistra il brano ritorna velocemente indietro.

Cliccando sul tasto del sottomenu si entra nella schermata della riproduzione audio.

#### Lista file

Mostra tutte le cartelle e i brani esistenti sulla memoria interna ed esterna. Premendo il tasto di navigazione il brano verrà riprodotto. Premendo il tasto di navigazione verso destra apparirà il menu di riproduzione:

- **TUTTI:** Verrà riprodotta l'intera cartella.
  - **CARTELLA:** Verrà riprodotta l'intera cartella.
  - **UNO:** Verrà riprodotto solo il brano selezionato.
- Attivando il sottomenu in una cartella musica appariranno le funzioni Preferiti e Cancella:
- **CANCELLA:** Il brano selezionato verrà cancellato.
  - **CANCELLA TUTTO:** Tutti i brani all'interno della cartella verranno cancellati.
  - **AGGIUNGI:** Il brano selezionato verrà aggiunto ai Preferiti.
  - **AGGIUNGI TUTTO:** Tutti i brani all'interno della cartella verranno aggiunti ai Preferiti.



<b>Preferiti</b>	Mostra l'elenco dei Preferiti salvati.
<b>Ripeti</b>	Ripete il brano selezionato.
<b>Shuffle</b>	Riproduzione casuale (on / off).
<b>EQ</b>	Impostazione Equalizzatore (Normale / Rock / Jazz / Classica / Pop)
<b>Modalità risparmio energia monitor LCD</b>	Timer per lo spegnimento del monitor LCD (5S / 10S / 30S /sempre ON).
<b>Velocità di riproduzione</b>	Regolazione della velocità di riproduzione (0.5x - 1.5x).
<b>A ~ B</b>	Ripetizione di una particolare sezione di un brano musicale. Premendo una volta il tasto di navigazione viene fissato il punto di partenza, premendolo nuovamente si fissa quello finale. Questa funzione è attiva solo quando il brano musicale scelto non viene fermato.
<b>Informazioni file</b>	Mostra le informazioni del file del brano riprodotto.

## 10. Visualizzazione Immagini



### Descrizione dettagliata delle funzioni

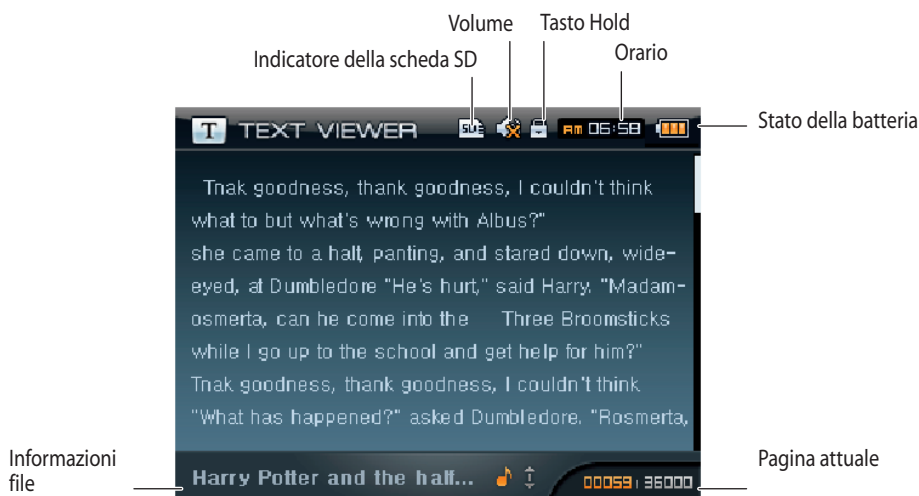
Cliccando sul tasto del sottomenu si accede alle impostazioni relative alla visualizzazione delle immagini.

- Cancel** Cancella l'immagine selezionata.
- Diashow** La presentazione inizia con l'immagine corrente.
- Musica di sottofondo** La lista di riproduzione audio corrente viene impostata come sottofondo musicale alla presentazione (On / Off).
- Velocità presentazione** Impostazione dell'intervallo di tempo tra un'immagine e l'altra. (1Sec / 2Sec / 3Sec).
- Memoria** Scelta della memoria (Int. / Est.).
- Luminosità LCD** Regolazione della luminosità dello schermo LCD (10 livelli).

Premendo il tasto di navigazione viene richiamata una immagine. Cliccando successivamente sul tasto del sottomenu possono essere visualizzate le ulteriori impostazioni relative alle immagini.

- SCHERMO INTERO** L'immagine viene visualizzata su schermo intero.
- ZOOM** La dimensione dell'immagine viene raddoppiata.
- 90 CW** L'immagine viene ruotata di 90 gradi in senso orario.
- 90 CCW** L'immagine viene ruotata di 90 gradi in senso antiorario.
- PRESENTAZIONE** La presentazione inizia con l'immagine corrente.
- PRESENTAZIONE A SCHERMO INTERO** La presentazione inizia con l'immagine corrente in modalità schermo intero.

## 11. Visualizzazione Testi



Sul lettore possono essere salvati esclusivamente file di testo in formato TXT.  
(con codifica UTF-16)

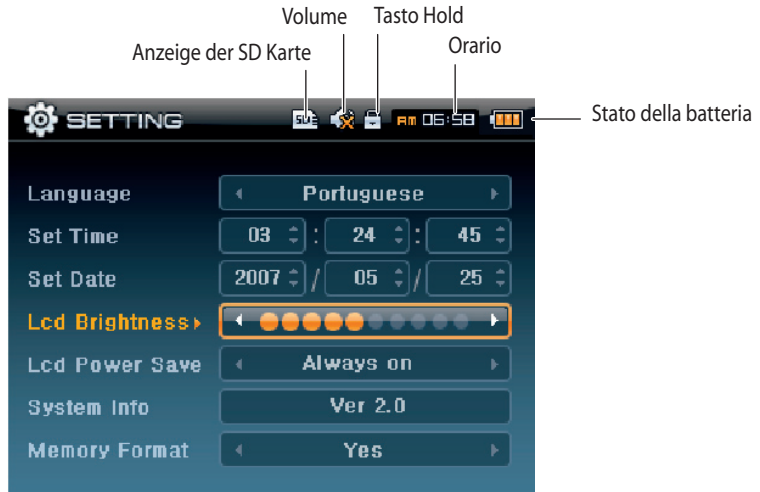
**Avvertenza:** il Microsoft Windows Editor salva i file di testo in formato TXT.

### Descrizione dettagliata delle funzioni

Cliccando sul tasto del sottomenu si accede alle impostazioni relative alla visualizzazione testi.

<b>Lista File</b>	Apertura di un file di testo da una lista di file.
<b>Sottofondo musicale</b>	Riproduce i brani salvati nei Preferiti (On / Off).
<b>Auto Scroll</b>	Scroll testo automatico. Regolabile da 1 - 15 sec.
<b>Colore caratteri</b>	Colore caratteri (16 colori)
<b>Colore BG</b>	Colore sfondo (16 colori & 1 Immagine standard)
<b>Luminosità LCD</b>	Regolazione della luminosità dello schermo LCD (10 livelli).

## 12. Impostazioni



### Descrizione dettagliata delle funzioni

<b>Lingue</b>	Impostazione della lingua dei menu. (Possibilità di scelta: Inglese / Portoghese / Spagnolo / Italiano / Francese / Tedesco).
<b>Impostazione orario</b>	Immissione dell'orario.
<b>Impostazione data</b>	Immissione della data odierna.
<b>Luminosità LCD</b>	Regolazione della luminosità dello schermo LCD (10 livelli)
<b>Modalità risparmio energia monitor LCD</b>	Timer per lo spegnimento del monitor LCD (5S / 10S / 30S /sempre ON).
<b>Informazioni di sistema</b>	Visualizzazione delle informazioni relative al ID e al nome del modello, alla versione e alla memoria.
<b>Formattazione memoria interna</b>	Rimuove l'intero contenuto della memoria interna. ATTENZIONE! Dopo la formattazione tutti i dati salvati andranno persi irrimediabilmente.

## 13. Risoluzione problemi

Il lettore non si accende.	Assicurarsi che la batteria sia completamente carica.
I tasti non reagiscono.	Assicurarsi che il tasto Hold non sia attivo.
L'immagine DVB-T è disturbata o il suono è poco chiaro e interrotto.	Il segnale DVB-T è disturbato. Cercate una ricezione migliore in un altro punto.
Mancanza di ricezione DVB-T	Riavviare la ricerca automatica.
La memoria esterna non viene riconosciuta.	Assicurarsi che la scheda SD sia stata inserita correttamente.
La radio FM non riceve nessuna stazione	Le cuffie funzionano come antenne. Per la ricezione FM le cuffie devono essere collegate.
La riproduzione video non funziona	Assicurarsi che i file video siano stati convertiti con il software allegato. In caso contrario l'apparecchio non può riprodurre il file.

## 14. Specifiche tecniche

Sensibilità RF	≤ -80 dBm
Dimensioni	92 x 56 x 14.8 mm
LCD	LCD 2.4 pollici, colori 65K
Formati audio supportati	MP3, WMA9, AAC
Formati video supportati	MPEG4, WMV9
Radio	87.5Mhz ~ 108Mhz
Autonomia	Modalità DVB-T : 3 ore mas.; Modalità MP3 : 15 ore mas.
Uscita Audio	Cuffie stereo -22mW
Interfaccia PC	USB 2.0
Memoria	2GB di memoria interna. Estendibile con scheda SD fino a un massimo di 8GB
Batteria incorporata	Li-Polymer 1400mA
Accessori	Cavo USB, Cuffie, Software, Adattatore USB AC/DC, manuale utente
Lingue	Inglese / Francese / Tedesco / Italiano / Spagnolo / Portoghese

## SMALTIMENTO

---

- Consegnare gratuitamente gli apparecchi non più in uso presso ogni punto vendita per uno smaltimento adeguato
- Smaltire immediatamente gli apparecchi con guasti pericolosi assicurandosi che non possano più essere utilizzati
- Non gettare gli apparecchi tra i rifiuti domestici (tutela dell'ambiente!)



### **Avete ulteriori domande sull'apparecchio?**

Restiamo volentieri a vostra disposizione al numero di telefono 043 355 93 08

(lunedì - venerdì ore 09.00 - 12.00 / 13.30 - 17.00)

E-mail: [support@pocketmedia.ch](mailto:support@pocketmedia.ch)

Italiano



## Garantie / Garantie / Garanzia



2 JAHRE GARANTIE  
2 ANS DE GARANTIE  
2 ANNI DI GARANZIA

Die MIGROS übernimmt während zwei Jahren seit Kaufabschluss die Garantie für Mängelfreiheit und Funktionsfähigkeit des von Ihnen erworbenen Gegenstandes.

Die MIGROS kann die Garantieleistung wahlweise durch kostenlose Reparatur, gleichwertigen Ersatz oder durch Rückerstattung des Kaufpreises erbringen. Weiterer Ansprüche sind ausgeschlossen.

Nicht unter die Garantie fallen normale Abnutzung sowie die Folgen unsachgemässer Behandlung oder Beschädigung durch den Käufer oder Drittpersonen sowie Mängel, die auf äussere Umstände zurückzuführen sind. Die Garantieverpflichtung erlischt bei Reparaturen durch nicht MIGROS-autorisierte Servicestellen. Garantieschein oder Kaufnachweis (Kassabon, Rechnung) bitte sorgfältig aufbewahren. Bei Fehlen desselben wird jeder Garantieanspruch hinfällig.

MIGROS garantit, pour la durée de deux ans à partir de la date d'achat, le fonctionnement correct de l'objet acquis et son absence de défauts.

MIGROS peut choisir la modalité d'exécution de la prestation de garantie entre la réparation gratuite, le remplacement par un produit équivalent ou le remboursement du prix payé. Toutes les autres prétentions sont exclues.

La garantie n'inclut pas l'usure normale, ni les conséquences d'un traitement non approprié, ni l'endommagement par l'acheteur ou un tiers, ni les défauts dus à des circonstances extérieures.

La garantie n'est valable que si les réparations ont exclusivement été effectuées par le service après-vente MIGROS ou par les services autorisés par MIGROS.

Nous vous prions de bien vouloir conserver soigneusement le certificat de garantie ou le justificatif de l'achat (quittance, facture). Sans celui-ci aucun réclamation ne sera admise.

La MIGROS si assume per due anni, a partire dalla data d'acquisto, la garanzia per il funzionamento efficiente e l'assenza di difetti dell'oggetto in suo possesso.

La MIGROS può scegliere se eseguire la prestazione di garanzia attraverso la riparazione gratuita, la sostituzione del prodotto con uno di uguale valore o il rimborso del prezzo d'acquisto dello stesso. Ogni altra pretesa è esclusa.

Non sono compresi nella garanzia i guasti dovuti a normale usura, uso inadeguato o danni provocati dal proprietario o da terze persone, oppure derivanti da cause esterne.

L'obbligo di garanzia è valido soltanto all'esplicita condizione, che si ricorra unicamente al servizio dopo vendita MIGROS o ai servizi autorizzati.

Per favore conservi il certificato di garanzia oppure il giustificativo d'acquisto (scontrino, fattura). Con la sua perdita si estingue ogni diritto di garanzia.

### MIGROS Service

Reparatur- oder pflegebedürftige Geräte werden in jeder Verkaufsstelle entgegengenommen.

Les articles nécessitant un service d'entretien ou une réparation sont repris à chaque point de vente.

Gli articoli che necessitano un servizio manutenzione o una riparazione possono essere depositati in ogni punto vendita.



#### Haben Sie weitere Fragen zu diesem Gerät?

Wir helfen Ihnen gerne weiter unter der Tel.-Nr. **043 355 93 08**  
(Montag bis Freitag 09.00 – 12.00 / 13.30 - 17.00 Uhr)  
E-Mail: [support@pocketmedia.ch](mailto:support@pocketmedia.ch)

#### Vous avez d'autres questions concernant cet appareil?

Nous vous aiderons volontiers, appelez au n° de téléphone suivant:  
**043 355 93 08**  
(du lundi au vendredi de 9h à 12h / 13h30 - 17h)  
E-Mail: [support@pocketmedia.ch](mailto:support@pocketmedia.ch)

#### Avete ulteriori domande sull'apparecchio?

Restiamo volentieri a vostra disposizione al numero di telefono  
**043 355 93 08**  
(lunedì - venerdì ore 09.00 - 12.00 / 13.30 - 17.00)  
E-mail: [support@pocketmedia.ch](mailto:support@pocketmedia.ch)