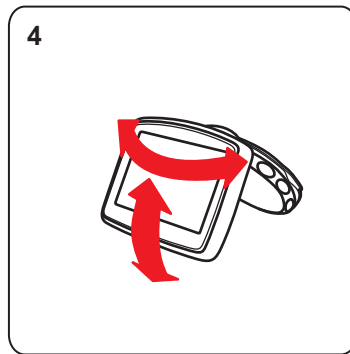
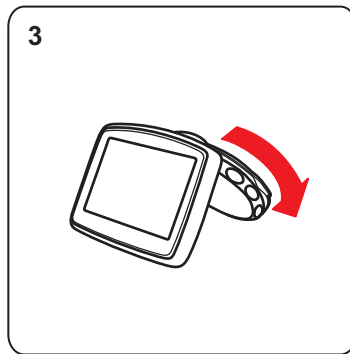
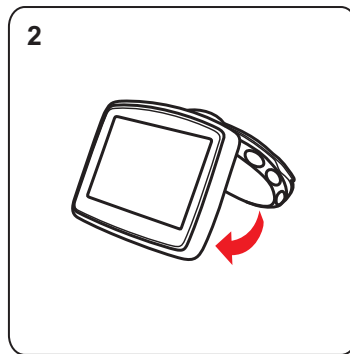
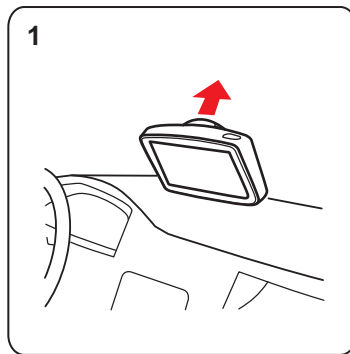


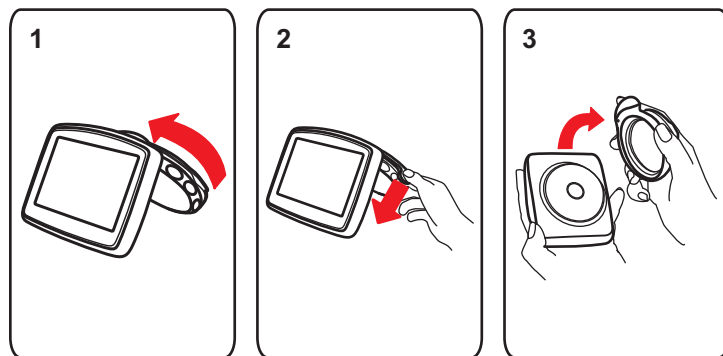
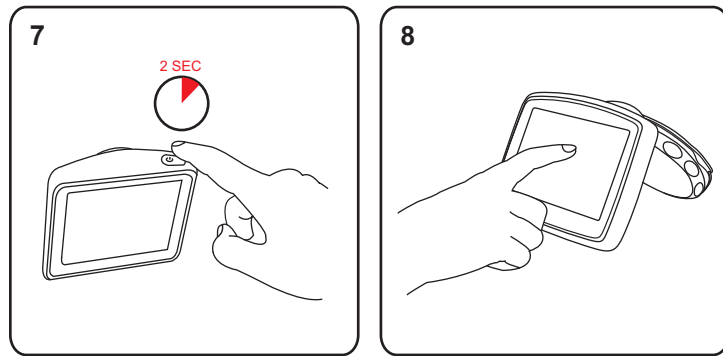
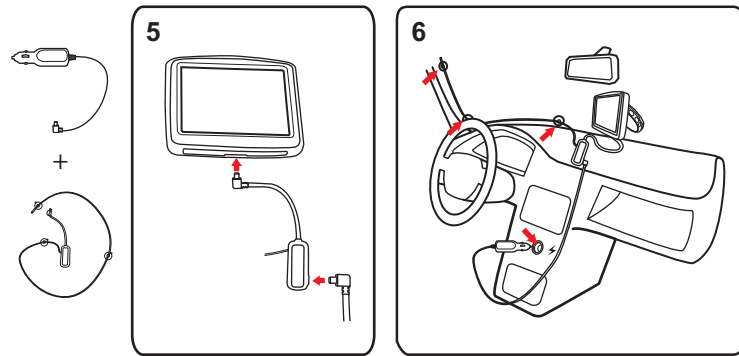
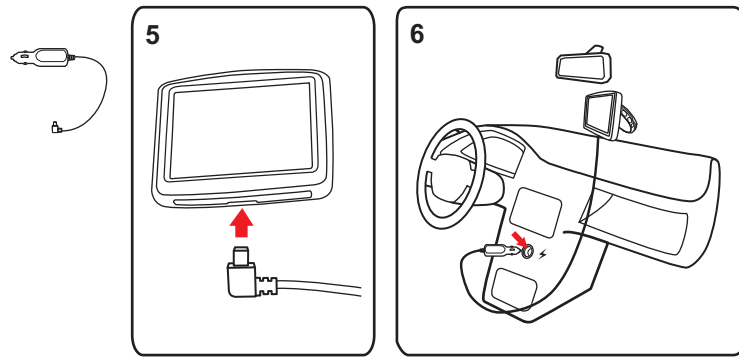
---

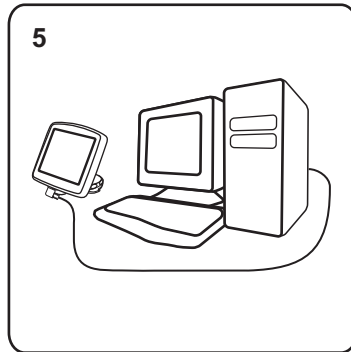
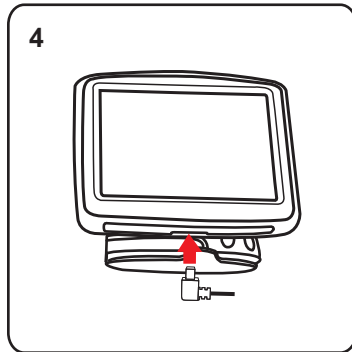
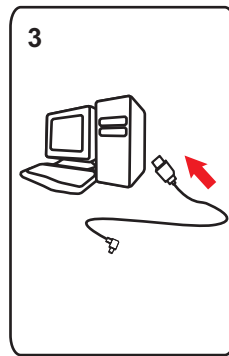
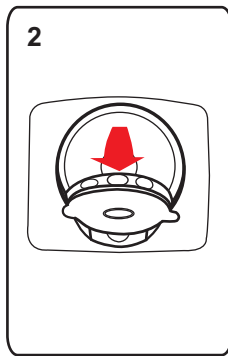
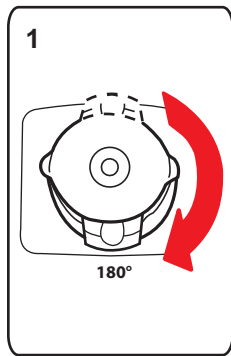
# TomTom ONE/XL

# 1. Installation

---



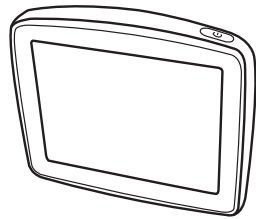




## 2. Packungsinhalt

---

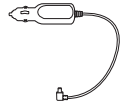
a Ihr TomTom ONE/  
XL



b EasyPort™-  
Gerätehalterung



c Autoladegerät



d RDS/TMC-  
Verkehrsinfo-  
Empfänger\*



e Dokumentation



f USB-Kabel



\* Nicht bei allen Produkten im Lieferumfang enthalten.

## 3. Bevor Sie beginnen...

---

### Ein- und ausschalten

Installieren Sie Ihr TomTom ONE/XL-Navigationsgerät in Ihrem Auto gemäß den Anweisungen der Installationsanleitung am Anfang dieses Handbuchs.

Halten Sie zum Einschalten Ihres Navigationsgeräts die Ein/Aus-Taste gedrückt, bis das Startbild erscheint. Wenn Sie Ihr Gerät zum ersten Mal einschalten, kann der Start etwas länger dauern.

Zum Einrichten Ihres Geräts müssen Sie einige Fragen durch Antippen des Displays beantworten.

### Wenn das Gerät nicht startet

In seltenen Fällen kann es vorkommen, dass Ihr TomTom ONE/XL-Navigationsgerät nicht richtig startet oder nicht mehr reagiert, wenn Sie den Touchscreen antippen.

Prüfen Sie zunächst, ob der Akku ausreichend geladen ist. Um den Akku aufzuladen, verbinden Sie Ihr Gerät bitte mit dem Autoladegerät. Das vollständige Aufladen des Akkus kann bis zu zwei Stunden dauern.

Wird das Problem dadurch nicht behoben, können Sie das Gerät zurücksetzen. Halten Sie hierzu die Ein/Aus-Taste 15 Sekunden lang gedrückt und lassen Sie die Taste los, wenn Ihr TomTom-Gerät neu startet.

### Aufladen Ihres TomTom ONE/XL

Bevor Sie Ihren ONE/XL zum ersten Mal benutzen, sollten Sie ihn mit dem Ladegerät vollständig aufladen. Dies dauert ca. 2 Stunden.

Ihr ONE/XL besitzt keine Akkuladeleuchte. Um den Akkuladestand abzulesen und zu prüfen, ob Ihr ONE/XL gerade geladen wird, schalten Sie das Gerät ein. Tippen Sie dann in der Fahransicht die rechte untere Ecke des Displays an. Der Akkuladestand wird auf der nächsten Seite angezeigt.

### Informationen zum Akku

Der Akku in Ihrem TomTom ONE/XL-Navigationsgerät wird aufgeladen, wenn Sie Ihr Gerät an das Autoladegerät oder an Ihren Computer anschließen.

Wenn Sie Ihr Gerät mit einem USB-Kabel an einen Computer anschließen, werden Sie gefragt, ob Sie eine Verbindung mit dem Computer herstellen möchten. Wenn Sie **Nein** auswählen und das Display in den nächsten drei Minuten nicht berühren, schaltet sich das Gerät automatisch aus. Dies ermöglicht ein schnelleres Aufladen des Akkus.

---

**Wichtig:** Das USB-Kabel muss direkt mit einem USB-Anschluss an Ihrem Computer verbunden werden; es darf also nicht mit einem USB-Hub oder -Anschluss an der Tastatur oder am Monitor verbunden werden.

---

## GPS-Empfang

Beim ersten Einschalten Ihres TomTom ONE/XL-Navigationsgeräts kann es einige Minuten dauern, bis das Gerät Ihre GPS-Position ermittelt hat und Ihren aktuellen Standort auf der Karte anzeigt. Danach erfolgt die Ermittlung Ihres Standorts viel schneller, in der Regel innerhalb weniger Sekunden.

Um einen ausreichenden GPS-Empfang zu gewährleisten, sollten Sie Ihr Gerät im Freien nutzen. Große Objekte wie Hochhäuser können den Empfang stören.

## Passen Sie gut auf Ihr Gerät auf

Lassen Sie Ihr TomTom ONE/XL-Navigationsgerät oder dessen Zubehör niemals sichtbar im abgestellten Auto liegen, um es Dieben nicht unnötig leicht zu machen.

Sie können Ihr Gerät mit einem Passwort schützen, das bei jedem Einschalten eingegeben werden muss.

Es ist wichtig, dass Sie Ihr Gerät schützen.

- Ihr Gerät ist nicht für extreme Temperaturen ausgelegt und kann unter solchen Bedingungen dauerhaft beschädigt werden.
- Öffnen Sie das Gehäuse Ihres Geräts unter keinen Umständen. Dies kann gefährlich sein und führt zum Erlöschen der Garantie.
- Verwenden Sie ein weiches Tuch, um das Display Ihres Geräts abzuwischen oder abzutrocknen. Verwenden Sie keine flüssigen Reinigungsmittel.

## 4. Sicherheit

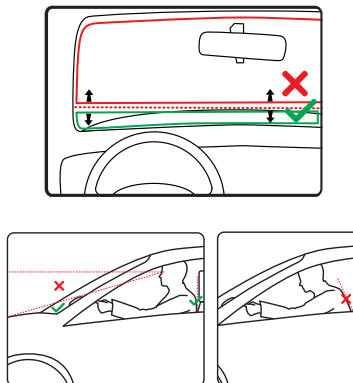
---

### Befestigungsposition der Dockinghalterung

Prüfen Sie sorgfältig, wo Sie die Dockinghalterung in Ihrem Auto anbringen können. Folgendes darf durch die Dockinghalterung weder blockiert noch behindert werden:

- Ihre Sicht auf die Straße
- Alle Bedienelemente in Ihrem Auto
- Alle Spiegel
- Der Airbag

Sie sollten Ihr in die Dockinghalterung eingesetztes Navigationsgerät problemlos erreichen können, ohne dass Sie sich dazu nach vorn beugen oder strecken müssen. Die Abbildungen zeigen Ihnen, wo Sie die Dockinghalterung sicher befestigen können.



Sie können die Dockinghalterung an der Frontscheibe, am Seitenfenster oder mit einer Befestigungsplatte auf dem Armaturenbrett anbringen. Außerdem bietet Ihnen TomTom alternative Befestigungslösungen für Ihr TomTom-Navigationsgerät an. Weitere Informationen zu Befestigungsplatten für das Armaturenbrett und alternativen Befestigungslösungen finden Sie unter [www.tomtom.com/accessories](http://www.tomtom.com/accessories).

### Dockinghalterung anbringen

Stellen Sie sicher, dass die Halterung und die Scheibe sauber und trocken sind.

1. Drücken Sie den Saugfuß an einer ebenen Stelle fest an die Scheibe.
2. Drehen Sie den Fuß der EasyPort-Gerätehalterung im Uhrzeigersinn, um die Halterung zu arretieren.

Ausführliche Anweisungen finden Sie am Anfang dieses Handbuchs im Abschnitt Installation.



## Sicherheitseinstellungen



Damit Ihre Fahrt so sicher wie möglich wird, empfehlen wir die Aktivierung der Sicherheitseinstellungen. Die Sicherheitseinstellungen umfassen z. B. folgende Optionen:

- Die meisten Menüoptionen während der Fahrt verbergen
- Sicherheitswarnungen anzeigen
- Bei Überschreitung der zulässigen Geschwindigkeit warnen

## 5. Ihre erste Fahrt

Das Planen einer Route mit Ihrem TomTom ONE/XL-Navigationsgerät ist kinderleicht. Um eine Route zu planen, befolgen Sie die unten stehenden Schritte.

**Wichtig:** Aus Sicherheitsgründen sollten Sie Ihre Route stets vor Fahrtbeginn planen.

1. Tippen Sie auf den Touchscreen, um das Hauptmenü aufzurufen.

***Hinweis:** Die Schaltflächen auf Ihrem Navigationsgerät werden farbig dargestellt, ausgenommen die Schaltflächen, die zum jeweiligen Zeitpunkt nicht zur Verfügung stehen. Die Schaltfläche **Alternative suchen** im Hauptmenü steht Ihnen zum Beispiel erst zur Verfügung, nachdem Sie eine Route geplant haben.*

2. Tippen Sie auf **Navigieren zu...**



3. Tippen Sie auf **Adresse**.



Wenn Sie eine Adresse eingeben, können Sie folgende Optionen auswählen:

- **Stadtzentrum** – Tippen Sie auf diese Schaltfläche, um ein Stadtzentrum als Ihr Ziel festzulegen.
- **Straße und Hausnummer** – Tippen Sie auf diese Schaltfläche, um eine genaue Adresse als Ihr Ziel festzulegen.

- **Postleitzahl** – Tippen Sie auf diese Schaltfläche, um eine Postleitzahl als Ihr Ziel festzulegen.

---

***Hinweis:** Sie können in jedem Land Postleitzahlen für die Adresseingabe nutzen. In Großbritannien und den Niederlanden sind Postleitzahlen auch ohne weitere Angaben ausreichend, um ein Gebäude zu identifizieren. In anderen Ländern können Sie eine Postleitzahl eingeben, um eine Stadt oder ein Gebiet auszuwählen. Anschließend ist noch die Eingabe einer Straße und einer Hausnummer erforderlich.*

---

- **Kreuzung** – Tippen Sie auf diese Schaltfläche, um die Kreuzung zweier Straßen als Ihr Ziel festzulegen.
- **Gesprochene Adresse** – Tippen Sie auf diese Schaltfläche, um Ihrem Navigationsgerät die Zieladresse vorzusprechen.

In diesem Beispiel werden wir eine genaue Adresse eingeben.

4. Tippen Sie auf **Straße und Hausnummer**.




---

***Hinweis:** Bei der Planung Ihrer ersten Fahrt bittet Sie Ihr Navigationsgerät, ein Land bzw. einen Bundesstaat auszuwählen. Ihre Auswahl wird gespeichert und bei der Planung neuer Routen verwendet.*

*Sie können diese Einstellung jederzeit ändern, indem Sie das Fähnchen für das derzeit ausgewählte Land antippen.*

---

5. Geben Sie die ersten Buchstaben der Stadt ein, zu der Sie fahren möchten.



Während der Eingabe werden Ihnen die Namen der Städte angezeigt, die mit den eingegebenen Anfangsbuchstaben übereinstimmen. Wird die gewünschte Stadt in der Liste angezeigt, legen Sie diese als Ziel fest, indem Sie ihren Namen antippen.

6. Beginnen Sie mit der Eingabe des Straßennamens und tippen Sie auf die Straße, wenn sie in der Liste erscheint.

Wie bei der Eingabe der Stadt werden auch hier die Straßen angezeigt, deren Name mit den eingegebenen Anfangsbuchstaben übereinstimmt. Sobald die gewünschte Straße in der Liste erscheint, tippen Sie sie an, um sie als Ziel festzulegen.

7. Geben Sie die Hausnummer ein, und tippen Sie dann auf **Fertig**.



8. Ihr Navigationsgerät fragt Sie, ob Sie zu einer bestimmten Zeit ankommen möchten. Bei dieser Übung können Sie die Frage mit **NEIN** beantworten.

Ihr TomTom-Gerät berechnet die Route mithilfe von IQ Routes™.

IQ Routes plant die bestmögliche Route unter Berücksichtigung von tatsächlich auf den Straßen gemessenen Durchschnittsgeschwindigkeiten.

9. Wenn die Routenberechnung abgeschlossen ist, tippen Sie auf **Fertig**.

Ihr TomTom ONE/XL-Navigationsgerät beginnt sofort, Sie mit gesprochenen und auf dem Display angezeigten Anweisungen zu Ihrem Ziel zu führen.



## Ankunftszeit

Bei der Routenplanung stellt Ihnen Ihr TomTom ONE/XL die Frage, ob Sie zu einer bestimmten Zeit ankommen möchten.

Tippen Sie auf **JA**, um eine gewünschte Ankunftszeit einzugeben.

Ihr ONE/XL berechnet Ihre Ankunftszeit und zeigt an, ob Sie rechtzeitig ankommen werden.

Sie können diese Information auch nutzen, um die erforderliche Abfahrtszeit zu bestimmen. Wenn Ihr ONE/XL anzeigt, dass Sie 30 Minuten zu früh ankommen werden, können Sie 30 Minuten später losfahren, um pünktlich anzukommen.

Ihre erwartete Ankunftszeit wird während Ihrer Reise kontinuierlich aktualisiert. In der Statusleiste können Sie wie unten dargestellt sehen, ob Sie rechtzeitig oder verspätet ankommen werden:



Sie werden 55 Minuten vor Ihrer geplanten Ankunftszeit ankommen.

Wenn die berechnete Ankunftszeit über fünf Minuten vor der geplanten Zeit liegt, wird sie in grüner Schrift angezeigt.



Sie werden 3 Minuten vor Ihrer geplanten Ankunftszeit ankommen.

Wenn die berechnete Ankunftszeit weniger als fünf Minuten vor der geplanten Zeit liegt, wird sie in gelber Schrift angezeigt.

---



Sie werden 19 Minuten später ankommen.

Wenn die berechnete Ankunftszeit nach der geplanten Zeit liegt, wird sie in roter Schrift angezeigt.

---



**Statusleisten-Einstellungen**

Tippen Sie im Menü Einstellungen auf **Statusleisten-Einstellungen**, um die Benachrichtigungen zur Ankunftszeit zu aktivieren oder zu deaktivieren.

Wählen Sie auf der ersten Menüseite die gewünschten Optionen aus, und tippen Sie dann auf **Fertig**.

Um Benachrichtigungen zur Ankunftszeit zu erhalten, aktivieren Sie die Option **Zeitreserve zur Ankunftszeit anzeigen**.

## Weitere Navigationsoptionen

Wenn Sie auf **Navigieren zu...** tippen, können Sie Ihr Ziel nicht nur durch das Eingeben der Adresse, sondern auch auf viele andere Arten einstellen. Sie können zwischen folgenden Optionen wählen:



**Heimatort**

Tippen Sie auf diese Schaltfläche, um zu Ihrem Heimatort zu navigieren.

Diese Schaltfläche werden Sie voraussichtlich am häufigsten verwenden.

---



**Favorit**

Tippen Sie auf diese Schaltfläche, um einen Favoriten als Ziel festzulegen.

---



**Adresse**

Tippen Sie auf diese Schaltfläche, um eine Adresse als Ihr Ziel festzulegen.

---



**Letztes Ziel**

Tippen Sie auf diese Schaltfläche, um Ihr Ziel aus einer Liste von Orten auszuwählen, die Sie bereits als Ziele verwendet haben.

---



**Point of Interest**

Tippen Sie auf diese Schaltfläche, um zu einem Point of Interest (POI) zu navigieren.

---



**Ort auf Karte**

---

Tippen Sie auf diese Schaltfläche, um mit Hilfe der Kartenübersicht einen Ort auf der Karte als Ihr Ziel festzulegen.

---



Tippen Sie auf diese Schaltfläche, um Ihr Ziel durch Eingabe des Längen- und Breitengrads festzulegen.

Längen- und  
Breitengrad

---



Tippen Sie auf diese Schaltfläche, um Ihre letzte aufgezeichnete Position als Ziel festzulegen.

Position des  
letzten Halts

---

## Routen im Voraus planen

Auf Ihrem ONE/XL können Sie eine Route im Voraus planen. Dafür müssen Sie sowohl Ihren Ausgangspunkt als auch Ihr Ziel eingeben.

Hier sind einige weitere Gründe, die für die Vorausplanung einer Route sprechen:

- Sie können die Reisedauer bereits vor der Abfahrt berechnen.

Sie können auch Reisezeiten für dieselbe Route zu unterschiedlichen Tageszeiten oder an verschiedenen Wochentagen vergleichen. Ihr TomTom ONE/XL verwendet IQ Routes zur Routenplanung. IQ Routes berechnet Ihre Routen anhand der tatsächlich auf den jeweiligen Straßen gemessenen Durchschnittsgeschwindigkeiten.

- Sie können den Verlauf Ihrer geplanten Route überprüfen.
- Sie können für Ihre Besucher eine Route berechnen und ihnen die Route ausführlich erklären.

Gehen Sie wie folgt vor, um eine Route im Voraus zu planen:

1. Tippen Sie auf den Touchscreen, um das Hauptmenü aufzurufen.
2. Tippen Sie auf den Pfeil, um die nächste Menüseite anzuzeigen, und tippen Sie anschließend auf **Route erstellen**.



Route  
erstellen

3. Den Startpunkt Ihrer Reise legen Sie genauso fest, wie Sie ein Ziel eingeben würden.
4. Geben Sie das Ziel Ihrer Reise ein.
5. Wählen Sie den Typ der gewünschten Route aus.
  - **Schnellste Route** – Die Route mit der kürzesten Fahrtzeit.
  - **Kürzeste Route** – Die kürzeste Entfernung zwischen den angegebenen Orten. Dies ist nicht notwendigerweise auch die schnellste Route, insbesondere wenn sie durch Ortschaften führt.
  - **Autobahnen vermeiden** – Eine Route, die Autobahnen vermeidet.
  - **Fußgänger-Route** – Eine für Fußgänger optimierte Route.
  - **Fahrrad-Route** – Eine für Fahrradfahrten optimierte Route.
  - **Begrenzte Geschwindigkeit** – Eine Route für Fahrzeuge, die nur mit einer begrenzten Geschwindigkeit fahren können. Dazu müssen Sie Ihre Höchstgeschwindigkeit angeben.

6. Geben Sie an, wann Sie die Reise beginnen möchten. Dafür stehen Ihnen drei Optionen zur Auswahl:

- **Jetzt**
- **An einem bestimmten Datum und zu einer bestimmten Uhrzeit** – Sie werden aufgefordert, ein Datum und eine Uhrzeit einzugeben.
- **Datum und Zeit unbestimmt**

Wenn Sie entweder **Jetzt** oder **An einem bestimmten Datum und zu einer bestimmten Uhrzeit** auswählen, verwendet Ihr ONE/XL IQ Routes, um anhand der tatsächlich auf den jeweiligen Straßen gemessenen Durchschnittsgeschwindigkeiten die für den entsprechenden Zeitpunkt optimale Route zu berechnen. Dadurch können Sie vergleichen, wie lange eine Reise zu unterschiedlichen Tageszeiten oder an verschiedenen Wochentagen dauert.

7. Ihr TomTom ONE/XL plant nun die Route zwischen den beiden angegebenen Orten.

## Weitere Informationen zu einer Route

Sie können diese Optionen für Ihre zuletzt geplante Route aufrufen, indem Sie in der Routenübersicht die Schaltfläche **Details** antippen.

Folgende Optionen stehen Ihnen zur Verfügung:



**Als Text anzeigen**

Tippen Sie auf diese Schaltfläche, um alle Abbiegeanweisungen entlang der Route anzuzeigen.

Dies ist besonders nützlich, wenn Sie jemandem den Weg erklären möchten.



**Als Bilder anzeigen**

Tippen Sie auf diese Schaltfläche, um jeden Abbiegevorgang entlang Ihrer Route als Bild anzuzeigen. Durch Antippen der rechten und der linken Pfeiltaste können Sie sich entlang der Route vor- und rückwärts bewegen.

Tippen Sie auf das Display, um die 3D-Anzeige zu deaktivieren und die Karte von oben zu sehen.



**Route auf Karte anzeigen**

Tippen Sie auf diese Schaltfläche, um Ihre Route in der Kartenübersicht zu sehen.



**Vorführung starten**

Tippen Sie auf diese Schaltfläche, um Ihre Route auf dem Display vorzuführen. Durch Antippen des Displays können Sie die Vorführung jederzeit unterbrechen.



**Zusammenfassung**

Tippen Sie auf diese Schaltfläche, um die Routenzusammenfassung anzuzeigen.



**Route anzeigen**

---

Tippen Sie auf diese Schaltfläche, um Ihre Route anzuzeigen.

## 6. Fahransicht

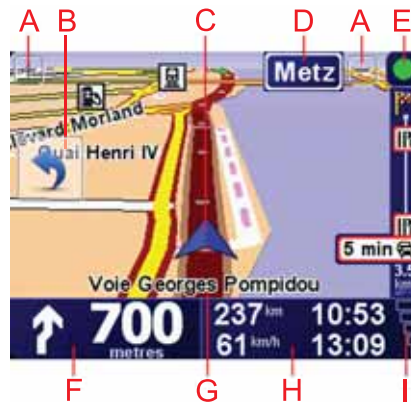
Beim Start Ihres TomTom ONE/XL wird die Fahransicht mit ausführlichen Informationen zu Ihrem aktuellen Aufenthaltsort angezeigt.

Sie können jederzeit die Mitte des Displays antippen, um das Hauptmenü zu öffnen.

---

*Hinweis: Die Fahransicht wird in Schwarzweiß dargestellt, bis Ihr ONE/XL Ihre aktuelle Position ermittelt hat.*

---



- A Durch Antippen der Symbole + und - können Sie die Darstellung vergrößern oder verkleinern.
- B Schnellzugriffsmenü – dieses lässt sich im Menü Einstellungen aktivieren.
- C Ihre aktuelle Position.
- D Straßenbeschilderung oder Name der nächsten Hauptverkehrsstraße (falls verfügbar)
- E Verkehrsinfo-Leiste – erfordert einen RDS/TMC-Verkehrsinfo-Empfänger (als Zubehör erhältlich)
- F Navigationsanweisungen für den weiteren Routenverlauf  
Tippen Sie auf diesen Bereich, um die letzte gesprochene Anweisung zu wiederholen oder die Lautstärke zu verändern.
- G Der Name der Straße, auf der Sie sich befinden.
- H Informationen zu Ihrer Reise, zum Beispiel Reisezeit, verbleibende Entfernung und Ankunftszeit.  
Um festzulegen, welche Informationen angezeigt werden sollen, tippen Sie im Menü **Einstellungen** auf **Statusleisten-Einstellungen**.
- I GPS-Signalstärke.



## 7. Fahrspurassistent

### Fahrspurassistent

Ihr TomTom ONE/XL hilft Ihnen, sich besser auf Autobahnausfahrten und Kreuzungen vorzubereiten, indem er Ihnen die richtige Spur anzeigt, auf der Sie fahren müssen.

---

*Hinweis: Diese Informationen sind nicht für alle Kreuzungen und nicht in allen Ländern verfügbar.*

---

Bei einigen Ausfahrten und Kreuzungen zeigt Ihnen ein Bild die Abbiegerichtung und die Spur an, die Sie nehmen müssen.



Um diese Bilder auszublenden, tippen Sie im Menü Einstellungen auf **Spurbilder ausblenden**.

Für andere Ausfahrten und Kreuzungen zeigt Ihnen Ihr ONE/XL die richtige Spur in der Statusleiste an. Um diese Hinweise auszublenden, tippen Sie im Hauptmenü auf **Einstellungen ändern** und dann auf **Statusleisten-Einstellungen**. Deaktivieren Sie das Kontrollkästchen neben **Spurführung anzeigen**.



## 8. Alternative Routen suchen

---

Nach Planung einer Route kann es vorkommen, dass Sie den Verlauf der Route ändern möchten, ohne das Ziel selbst zu ändern.

### Warum sollte ich eine Route ändern?

Eine Routenänderung kann zum Beispiel in folgenden Situationen sinnvoll sein:

- Sie sehen, dass eine Straßensperre oder ein Verkehrsstau Ihre Fahrt behindert.
- Sie möchten einen bestimmten Ort in Ihre Route aufnehmen – z. B. um jemanden mitzunehmen, ein Restaurant aufzusuchen oder den Wagen aufzutanken.
- Sie möchten eine schwierige Kreuzung oder eine unangenehme Wegstrecke vermeiden.



Alternative suchen...

Tippen Sie im Hauptmenü auf **Alternative suchen...**, um die geplante Route zu ändern.

Die Schaltfläche **Alternative suchen...** wird auch in der Routenzusammenfassung angezeigt, nachdem Sie eine Route geplant haben.



Alternative berechnen

Tippen Sie auf diese Schaltfläche, um eine Alternative zur geplanten Route zu berechnen.

Ihr ONE/XL sucht eine neue Route von Ihrer aktuellen Position zu Ihrem Ziel.

Sollten Sie doch zur ursprünglichen Route zurückkehren wollen, tippen Sie auf **Original neu berechnen**.

### Warum ist das sinnvoll?

Mit Ausnahme der Abschnitte direkt am Anfang und am Ende Ihrer Reise führt Sie die neue Route auf ganz anderen Straßen zu Ihrem Ziel. Diese Option bietet Ihnen eine bequeme Möglichkeit, eine ganz andere Route berechnen zu lassen.

---



### Straßensperre vermeiden

Tippen Sie auf diese Schaltfläche, wenn sich eine Straßensperre oder ein Verkehrsstau in Ihrer Sichtweite befindet. Sie müssen nun die Länge der Strecke angeben, die Sie umfahren möchten.

Wählen Sie eine der folgenden Optionen: 100 m, 500 m, 2000 m, 5000 m. Ihr ONE/XL berechnet nun Ihre Route neu und vermeidet dabei auf der angegebenen Länge die ursprüngliche Route.

Sie sollten darauf vorbereitet sein, die derzeit benutzte Straße unmittelbar nach Berechnung der neuen Route zu verlassen.

Wenn die Straßensperre unerwartet aufgehoben wird, tippen Sie auf **Original neu berechnen**, um zu Ihrer ursprünglichen Route zurückzukehren.

---



### Reisen über...

Tippen Sie auf diese Schaltfläche, um Ihre Route so zu ändern, dass sie an einem bestimmten Ort vorbeiführt – zum Beispiel um jemanden mitzunehmen. Dabei wird der Ort, über den Sie reisen möchten, auf der Karte durch eine Markierung gekennzeichnet.

Der Ort des Zwischenstopps wird genauso ausgewählt wie ein Ziel. Ihnen stehen also dieselben Optionen wie bei der Zieleingabe zur Auswahl, zum Beispiel: **Adresse, Favorit, Point of Interest** oder **Ort auf Karte**.

Ihr ONE/XL berechnet eine neue Route zu Ihrem Ziel, die am gewählten Ort vorbeiführt. Im Gegensatz zu Ihrem endgültigen Ziel informiert Sie Ihr ONE/XL nicht, wenn Sie diesen Ort passieren.

Diese Schaltfläche ermöglicht nur einen Zwischenstopp. Falls Sie über mehrere Orte fahren möchten, sollten Sie eine Reiseroute planen.

---



### Original neu berechnen

Tippen Sie auf diese Schaltfläche, um zur ursprünglichen Route zurückzukehren, ohne z. B. Staus zu umfahren oder Umwege zu bestimmten Orten zu machen.

---



### Teilroute vermeiden

Tippen Sie auf diese Schaltfläche, um einen Teil Ihrer Route zu vermeiden. Diese Möglichkeit ist nützlich, wenn Sie eine Straße oder Kreuzung vermeiden möchten, die Sie nicht gerne befahren oder die für Verkehrsprobleme bekannt ist.

Nach Antippen der Schaltfläche können Sie aus der Liste der Straßen, aus denen Ihre Route besteht, die unerwünschte Teilroute auswählen.

---

## 9. Karte rollen

Um sich die Karte so anzeigen zu lassen, wie Sie auch eine herkömmliche Straßenkarte betrachten würden, tippen Sie im Hauptmenü auf **Karte rollen**.

Sie können die Karte verschieben, indem Sie den Touchscreen berühren und Ihren Finger über das Display bewegen.



A Maßstab

B GPS-Schaltfläche

Tippen Sie auf diese Schaltfläche, um die Karte auf Ihre aktuelle Position zu zentrieren.

C Optionen

D Cursor

E Suchen-Schaltfläche

Tippen Sie auf diese Schaltfläche, um eine bestimmte Adresse zu finden.

F Cursor-Schaltfläche

Tippen Sie auf diese Schaltfläche, um zur Cursorposition zu navigieren, die Cursorposition als Favoriten zu speichern oder einen Point of Interest in der Nähe der Cursorposition zu suchen.

G Der Zoom-Balken

Durch Bewegen des Schiebereglers können Sie die Darstellung vergrößern oder verkleinern.

### Optionen

Tippen Sie auf die Schaltfläche **Optionen**, um festzulegen, welche Informationen auf der Karte angezeigt werden sollen. Sie können sich folgende Informationen anzeigen lassen:

- **Points of Interest.** Tippen Sie unter der Optionsliste auf **POI**, um festzulegen, welche POIs angezeigt werden sollen.
- **Favoriten**
- **Verkehrsinfo**
- **Bilder**
- **Namen**
- **Koordinaten**

## 10. TomTom Map Share™

---

Mit TomTom Map Share können Sie Fehler auf Ihrer Karte korrigieren und diese Korrekturen auch anderen Mitgliedern der TomTom Map Share-Community zur Verfügung stellen sowie von anderen Mitgliedern vorgenommene Korrekturen erhalten.



Wenn Sie z. B. feststellen, dass eine bisher befahrbare Straße für den Verkehr gesperrt ist, können Sie Ihre Karte mit Map Share korrigieren und diese Korrektur auch den anderen Map Share-Mitgliedern zur Verfügung stellen.

Mit Map Share können Sie innerhalb eines Jahres ab Veröffentlichung der Karte Korrekturen versenden und empfangen. Das bedeutet, dass Sie nach Ablauf eines Jahres ab Veröffentlichung keine Korrekturen dieser Kartenversion mehr versenden oder empfangen können. Änderungen an Ihrer eigenen Karte auf Ihrem eigenen Gerät können Sie aber weiterhin vornehmen.

Wenn Sie ausgewählt haben, an welchen Korrekturen Sie interessiert sind, wird die Karte jedes Mal automatisch aktualisiert, wenn Sie Ihren TomTom ONE/XL mit TomTom HOME verbinden.

---

**Hinweis:** TomTom Map Share ist nicht überall verfügbar. Weitere Informationen erhalten Sie unter [tomtom.com/mapshare](http://tomtom.com/mapshare)

---

### Kartenkorrekturen

Es gibt zwei Arten von Kartenkorrekturen:

- Korrekturen, die sofort auf der Karte angezeigt werden. Dazu gehören: Änderung der Verkehrsrichtung einer Straße, Sperren oder Umbenennen einer Straße und Hinzufügen oder Bearbeiten eines POI.

Diese Änderungen werden sofort auf Ihrer Karte angezeigt. Sie können diese Korrekturen jederzeit im Menü Map Share-Einstellungen ausblenden.

- Korrekturen, die an TomTom gemeldet, jedoch nicht sofort auf Ihrer Karte angezeigt werden. Dazu gehören: fehlende Straßen oder Kreisverkehre und Fehler bei Autobahnauffahrten oder -ausfahrten.

Diese Korrekturen werden von TomTom überprüft und in die nächste Kartenversion übernommen. Diese Korrekturen werden daher nicht an die Map Share-Community übermittelt.

---

**Tipp:** Wenn die Schaltfläche **Kartenkorrekturen** im Hauptmenü nicht angezeigt wird, tippen Sie im Menü Einstellungen auf **ALLE Menüoptionen anzeigen**.

---

## Kartenkorrektur vornehmen

---

**Wichtig:** Aus Sicherheitsgründen sollten Sie Kartenfehler während der Fahrt nur markieren. Geben Sie die vollständigen Fehlerdaten erst dann ein, wenn das Fahrzeug steht.

---



Kartenfehler  
korrigieren

1. Tippen Sie im Hauptmenü auf **Kartenkorrekturen**.
2. Tippen Sie auf **Kartenfehler korrigieren**.

Auf dem Display erscheint eine Liste der möglichen Kartenkorrekturen.

3. Wählen Sie die Art der Korrektur aus, die Sie melden möchten.

---

**Hinweis:** Wenn Sie **Fehlenden POI hinzufügen** oder **Anderen Fehler melden** antippen, werden vor dem nächsten Schritt einige ergänzende Informationen abgefragt.

---

4. Geben Sie an, mit welcher Methode Sie den Ort der Korrektur auswählen möchten.
5. Wenn Sie den Ort gefunden haben, tippen Sie auf **Fertig**.
6. Geben Sie jetzt die Korrektur oder die Korrekturbestätigung ein.

## Neue Kartenaktualisierungen empfangen

Wenn Sie Ihren TomTom ONE/XL mit Ihrem Computer verbinden, lädt TomTom HOME automatisch die verfügbaren Kartenkorrekturen herunter und übermittelt Ihre eigenen Änderungen an die Map Share-Community.

Im Menü Korrektoreinstellungen können Sie verschiedene Arten von Korrekturen auswählen.

## Kartenfehler unterwegs markieren

---

**Wichtig:** Aus Sicherheitsgründen sollten Sie Kartenfehler während der Fahrt nur markieren. Geben Sie die vollständigen Fehlerdaten erst dann ein, wenn das Fahrzeug steht.

---

Wenn Ihnen während der Fahrt auf der Karte eine Unstimmigkeit auffällt, können Sie die Position mit der Schaltfläche **Melden** markieren und die Details nach der Fahrt nachtragen.

Um die **Melden**-Schaltfläche in der Fahransicht oder im Schnellzugriffsmenü anzuzeigen, gehen Sie folgendermaßen vor:

1. Tippen Sie im Hauptmenü auf **Kartenkorrekturen**.

---

**Tipp:** Wenn die Schaltfläche **Kartenkorrekturen** im Hauptmenü nicht angezeigt wird, tippen Sie im Menü Einstellungen auf **ALLE Menüoptionen anzeigen**.

---

2. Tippen Sie auf **Korrektureinstellungen**.
3. Tippen Sie auf **Fertig** und danach noch einmal auf **Fertig**.
4. Tippen Sie auf **Melden-Schaltfläche anzeigen** und anschließend auf **Fertig**.

Die Schaltfläche **Melden** wird auf der linken Seite der Fahransicht angezeigt. Nachdem Sie einen Ort markieren, können Sie weitere Informationen über die Änderung eintragen, wenn Sie das Menü **Kartenkorrekturen** öffnen.

Nehmen wir beispielsweise an, dass Sie einen Freund besuchen und feststellen, dass der Name der Straße auf Ihrer Karte falsch angezeigt wird. Um diese Änderung zu melden, tippen Sie auf die Schaltfläche **Melden**. Ihr ONE/XL speichert daraufhin Ihre aktuelle Position. Sie können die Korrektur später an TomTom Map Share übermitteln, wenn Sie Ihre Reise beendet haben.

## TomTom Map Share-Community

Um der Map Share-Community beizutreten, gehen Sie wie folgt vor:

1. Tippen Sie im Hauptmenü auf **Kartenkorrekturen**.

---

**Tipp:** Wenn die Schaltfläche **Kartenkorrekturen** im Hauptmenü nicht angezeigt wird, tippen Sie im Menü Einstellungen auf **ALLE Menüoptionen anzeigen**.

---

2. Tippen Sie auf **Korrekturen anderer herunterladen**.
3. Tippen Sie auf **Anmelden**.

Wenn Sie Ihren ONE/XL an Ihren Computer anschließen, lädt TomTom HOME neue Korrekturen herunter und sendet Ihre Korrekturen an die Map Share-Community.

---

**Wichtig:** TomTom Map Share-Korrekturen werden nicht über eine kabellose Verbindung an Ihr Navigationsgerät gesendet. Sie sollten Ihr Gerät regelmäßig an Ihren Computer anschließen und mit TomTom HOME prüfen, ob neue Aktualisierungen verfügbar sind.

---

## Korrektureinstellungen

Mit den Korrektoreinstellungen legen Sie fest, wie TomTom Map Share auf Ihrem Gerät verwendet wird.

Folgende Einstellungen stehen Ihnen zur Verfügung:

- Mit dem Schieberegler für die Vertrauensstufe stellen Sie ein, welche Korrekturarten von der Map Share-Community Sie auf Ihrem Gerät nutzen möchten.
- Sie können festlegen, ob Sie Ihre Korrekturen anderen Benutzern zur Verfügung stellen möchten.
- Sie können die Meldungen-Schaltfläche in der Fahransicht anzeigen oder ausblenden.



Um Ihre Einstellungen zu ändern, tippen Sie im Hauptmenü auf **Kartenkorrekturen**.

---

**Tip**: Falls Sie später bestimmte Korrekturen wieder von Ihrer Karte entfernen möchten, deaktivieren Sie einfach die Auswahlkästchen neben den Korrekturarten, die Sie entfernen möchten. Wenn Sie alle Auswahlkästchen deaktivieren, wird Ihre Karte wieder in ihren ursprünglichen Zustand vor der ersten Korrektur zurückversetzt.

---

## Vertrauensstufenregler

Mit dem Schieberegler für Vertrauensstufen können Sie einstellen, welche Kartenkorrekturen Sie in Ihre Karte übernehmen möchten. Tippen Sie hierzu im Menü Kartenkorrekturen auf **Korrektureinstellungen**.



Sie können zwischen vier verschiedenen Vertrauensstufen wählen. Die Stufen lassen sich mithilfe des Schiebereglers ändern:

- **TomTom** – nur Änderungen annehmen, die von TomTom vorgenommen wurden.
- **Vertrauenswürdige Quellen** – Änderungen annehmen, die von TomTom und von TomTom-geprüften vertrauenswürdigen Benutzern vorgenommen wurden.
- **Viele Benutzer** – Änderungen annehmen, die von TomTom und von TomTom-geprüften vertrauenswürdigen Benutzern vorgenommen wurden, sowie Änderungen, die von vielen Map Share Community-Mitgliedern gemeldet wurden.
- **Einige Benutzer** – Änderungen annehmen, die von TomTom und von TomTom-geprüften vertrauenswürdigen Benutzern vorgenommen wurden, sowie alle Änderungen, die von Map Share Community-Mitgliedern gemeldet wurden.

## Die verschiedenen Arten von Kartenkorrekturen

Sie können an Ihrer Karte verschiedene Korrekturen vornehmen.

Um eine Korrektur an Ihrer Karte vorzunehmen, tippen Sie im Hauptmenü auf **Kartenkorrekturen** und dann auf **Kartenfehler korrigieren**. Folgende Korrekturarten stehen Ihnen zur Verfügung:



Tippen Sie auf diese Schaltfläche, um eine Straße zu sperren oder zu entsperren. Das Sperren bzw. Entsperrern kann sich auf eine oder beide Verkehrsrichtungen beziehen.

Um beispielsweise eine Straße in der Nähe Ihrer aktuellen Position zu korrigieren, gehen Sie wie folgt vor:

1. Tippen Sie auf **Straße (ent)sperren**.
2. Tippen Sie auf **In Ihrer Nähe**, um eine Straße in der Nähe Ihrer aktuellen Position auszuwählen. Sie können Straßen anhand ihres Namens, in der Nähe Ihres Heimatortes oder auf der Karte auswählen.
3. Wählen Sie die Straße oder den Straßenabschnitt, den Sie korrigieren möchten, durch Antippen auf der Karte aus.

Die ausgewählte Straße wird markiert, und der Cursor zeigt den Straßennamen an.

4. Tippen Sie auf **Fertig**.

Ihr Gerät zeigt die Straße und gibt für beide Verkehrsrichtungen an, ob der Verkehr freigegeben oder gesperrt ist.



5. Tippen Sie auf die Richtungsschaltflächen, um die Straße in der jeweiligen Richtung zu sperren oder zu entsperren.
6. Tippen Sie auf **Fertig**.

Wenn Sie Ihr Gerät das nächste Mal mit TomTom HOME verbinden, werden Ihre Korrekturen an die TomTom Map Share-Community übermittelt.



Tippen Sie auf diese Schaltfläche, um die Verkehrsrichtung einer Einbahnstraße zu korrigieren, wenn die auf der Karte angezeigte Verkehrsrichtung nicht mit der tatsächlichen Verkehrsrichtung übereinstimmt.

**Hinweis:** Die Umkehrung der Verkehrsrichtung ist nur bei Einbahnstraßen möglich. Wenn Sie eine Straße auswählen, die in beiden Richtungen befahrbar ist, haben Sie stattdessen die Möglichkeit, die Straße zu sperren bzw. zu entsperren.



**Straßennamen  
bearbeiten**

Tippen Sie auf diese Schaltfläche, um den Namen einer Straße auf Ihrer Karte zu ändern.

Um beispielsweise eine Straße in der Nähe Ihrer aktuellen Position umzubenennen, gehen Sie wie folgt vor:

1. Tippen Sie auf **Straßennamen bearbeiten**.
2. Tippen Sie auf **In Ihrer Nähe**.
3. Wählen Sie die Straße oder den Straßenabschnitt, den Sie korrigieren möchten, durch Antippen auf der Karte aus.

Die ausgewählte Straße wird markiert, und der Cursor zeigt den Straßennamen an.

4. Tippen Sie auf **Fertig**.
  5. Geben Sie den korrekten Straßennamen ein.
  6. Tippen Sie auf **Fertig**.
- 



**Abbiegeverbote  
ändern**

Tippen Sie diese Schaltfläche an, um falsche Abbiegerichtungen von Straßen zu ändern oder zu melden.

---



**Geschwindigkeit für Straße  
ändern**

Tippen Sie diese Schaltfläche an, um die zulässige Höchstgeschwindigkeit von Straßen zu ändern oder zu melden.

---



**Fehlenden POI  
hinzufügen**

Tippen Sie auf diese Schaltfläche, um einen neuen Point of Interest (POI) hinzuzufügen.

Um beispielsweise ein neues Restaurant in der Nähe Ihrer aktuellen Position hinzuzufügen, gehen Sie wie folgt vor:

1. Tippen Sie auf **Fehlenden POI hinzufügen**.
2. Tippen Sie in der Liste der POI-Kategorien auf **Restaurant**.
3. Tippen Sie auf **In Ihrer Nähe**.
4. Wählen Sie die Position des fehlenden Restaurants aus.

Sie können die Position entweder durch Eingabe der Adresse auswählen oder auf der Karte markieren. Tippen Sie auf **In Ihrer Nähe** oder **In der Nähe Ihres Heimatorts**, um die Karte an Ihrer aktuellen Position oder bei Ihrem Heimatort zu öffnen.

5. Tippen Sie auf **Fertig**.
6. Geben Sie den Namen des Restaurants ein, und tippen Sie auf **OK**.
7. Wenn Sie die Telefonnummer des Restaurants kennen, geben Sie sie ein, und tippen Sie auf **OK**.

Wenn Sie die Telefonnummer nicht kennen, tippen Sie einfach auf **OK**, ohne eine Nummer einzugeben.

---



### **POI bearbeiten**

Tippen Sie auf diese Schaltfläche, um einen vorhandenen POI zu bearbeiten.

Mit dieser Schaltfläche können Sie folgende Änderungen an einem POI vornehmen:

- POI löschen.
- POI umbenennen.
- Telefonnummer des POI ändern.
- POI einer anderen Kategorie zuordnen.
- POI auf der Karte verschieben.



### **Anderen Fehler melden**

Tippen Sie auf diese Schaltfläche, um andere Korrekturarten zu melden.

Diese Korrekturen werden nicht sofort in Ihre Karte übernommen. Ihr TomTom ONE/XL sendet eine besondere Meldung an TomTom Map Share.

Sie können fehlende Straßen oder Kreisverkehre und Fehler bei Autobahnauffahrten oder -ausfahrten melden. Wenn keine der vorgegebenen Kategorien auf die Korrektur zutrifft, die Sie melden möchten, geben Sie eine allgemeine Beschreibung ein und tippen dann auf Andere.

---

## 11. Sounds und Stimmen

---

Ihr TomTom ONE/XL kann folgende Töne wiedergeben:

- Gesprochene Anweisungen
- Warnmeldungen

### Lautstärke anpassen

Sie können die Lautstärke auf folgende zwei Arten einstellen:

- Tippen Sie auf den linken unteren Bereich der Fahransicht. Die letzte gesprochene Anweisung wird wiederholt, und auf dem Display wird die Lautstärke angezeigt.

Verschieben Sie den Regler, um die Lautstärke anzupassen.

- Tippen Sie im Hauptmenü auf **Einstellungen ändern** und anschließend auf **Lautstärkeneinstellungen**.

Tippen Sie auf **Test**, um die neue Einstellung zu prüfen.

### Eine Stimme auswählen



Stimmeneinstellungen

Um die von Ihrem TomTom ONE/XL verwendete Stimme zu ändern, tippen Sie im Menü Einstellungen auf **Stimmeneinstellungen** und dann auf **Stimme ändern**. Wählen Sie eine Stimme aus der Liste aus.

## 12. Einstellungen

---

Sie können das Aussehen und die Funktionsweise Ihres TomTom ONE/XL an Ihre persönlichen Bedürfnisse anpassen.

Tippen Sie im Hauptmenü auf **Einstellungen ändern**.

### Nicht angezeigte Schaltflächen und Merkmale

Wenn Sie Ihren TomTom ONE/XL zum ersten Mal benutzen, werden alle Schaltflächen im Menü angezeigt.

Sie können jedoch einstellen, dass die Schaltflächen für erweiterte Funktionen nicht angezeigt werden sollen. Da Sie bestimmte Funktionen wahrscheinlich nur selten verwenden werden, ist dies eine sinnvolle Option.



**Weniger Menüoptionen anzeigen**

Tippen Sie im Menü Einstellungen auf diese Schaltfläche, um sich weniger Schaltflächen anzeigen zu lassen.

Sie haben die Möglichkeit, sich nur die häufig benutzten Schaltflächen anzeigen zu lassen.

Wenn Sie auch die ausgeblendeten Schaltflächen benötigen, tippen Sie im Menü Einstellungen auf **ALLE Menüoptionen anzeigen**, um alle Schaltflächen einzublenden.



**ALLE Menüoptionen anzeigen**

Tippen Sie auf diese Schaltfläche im Menü Einstellungen, um alle Menüpunkte Ihres TomTom ONE/XL einzublenden.

### Nachtfarben verwenden / Tagesfarben verwenden



**Nachtfarben verwenden**

Tippen Sie auf diese Schaltfläche, um die Bildschirmhelligkeit zu verringern und die Karte in dunkleren Farben darzustellen.

#### Wann ist diese Einstellung sinnvoll?

Im Dunkeln ist die Darstellung auf dem Touchscreen besser zu erkennen, wenn das Display Ihres ONE/XL nicht hell erleuchtet ist.



**Tagesfarben verwenden**

Um wieder eine hellere Bildschirmanzeige und leuchtendere Farben für die Kartenansicht einzustellen, tippen Sie auf **Tagesfarben verwenden**.

## POI auf Karte anzeigen



POI auf Karte anzeigen

Tippen Sie auf diese Schaltfläche, um festzulegen, welche Kategorien von Points of Interest (POI) auf der Karte angezeigt werden sollen:

1. Tippen Sie im Menü Einstellungen auf **POIs auf Karte anzeigen**.
2. Wählen Sie die POI-Kategorien, die auf der Karte angezeigt werden sollen.

Tippen Sie auf **Suchen**, um nach einer POI-Kategorie zu suchen.

3. Tippen Sie auf **Fertig**.

Die von Ihnen ausgewählten POIs werden in der Karte als Symbole angezeigt.

## Sicherheitseinstellungen



Sicherheitseinstellungen noch sicherer zu gestalten

Tippen Sie auf diese Schaltfläche, um folgende Sicherheitseinstellungen festzulegen:

- Die meisten Menüoptionen während der Fahrt verbergen
- Fahrtpausen vorschlagen
- Sicherheitswarnungen anzeigen
- In der Nähe von Andachtsorten und Schulen warnen
- Bei Überschreitung der zulässigen Geschwindigkeit warnen
- Bei Überschreitung einer vorgegebenen Geschwindigkeit warnen
- Vor dem Zurücklassen des Geräts im Auto warnen

Wenn Sie eine oder mehrere Warnungen aktivieren, werden Sie auch aufgefordert, einen Ton für die Warnungen festzulegen.

Legen Sie fest, ob Ihr TomTom ONE/XL Sie darauf hinweisen soll, auf welcher Straßenseite Sie fahren müssen.

Legen Sie fest, ob die Kartenanzeige unter bestimmten Umständen deaktiviert werden soll, und tippen Sie auf **Fertig**.

### Was passiert bei der Option Kartenanzeige deaktivieren?

Wenn Sie die Kartenansicht deaktivieren, sehen Sie statt Ihrer Position auf der Karte nur die nächste Anweisung.

Tippen Sie auf die Schaltfläche und legen Sie fest, unter welchen Umständen die Kartenanzeige deaktiviert werden soll. Folgende Einstellungen sind möglich:

- **Immer** – Die Karte wird nicht angezeigt, und Sie sehen nur die jeweils nächste Anweisung und die Richtungspfeile.
- **Über bestimmter Geschwindigkeit** – Sie können einstellen, ab welcher Geschwindigkeit die Karte ausgeblendet werden soll. Diese Einstellung ist sinnvoll, wenn die Kartenanzeige Sie ablenken könnte, z. B. bei hoher Geschwindigkeit.
- **Nie** – Die Karte wird nie ausgeblendet.

## Führungen

---

Diese Schaltfläche ist möglicherweise nur sichtbar, wenn alle Menüoptionen angezeigt werden. Um alle Menüoptionen anzuzeigen, tippen Sie im Menü Einstellungen auf **ALLE Menüoptionen anzeigen**.

---



Führungen

Tippen Sie auf diese Schaltfläche, um eine der Führungen zur Verwendung des TomTom ONE/XL aufzurufen.

## Ton ausschalten / Ton einschalten



Ton ausschalten

Tippen Sie auf diese Schaltfläche, um den Ton auszuschalten. Wenn Sie den Ton ausschalten, erhalten Sie auch keine Benachrichtigung, wenn Sie sich einem POI nähern.

Die Schaltfläche ändert sich zu **Ton einschalten**.

---

### Tipps

Um die Lautstärke zu ändern, tippen Sie im Menü Einstellungen auf **Lautstärkeneinstellungen**.

Um die Lautstärke während der Fahrt anzupassen, tippen Sie auf den linken unteren Bereich der Fahransicht, und stellen Sie die gewünschte Lautstärke mit dem Schieberegler ein.

Um die von Ihrem ONE/XL verwendete Stimme zu ändern, tippen Sie im Menü Stimmeneinstellungen auf **Stimme ändern**.

---

## Lautstärkeneinstellungen



Lautstärkeneinstellungen

Tippen Sie auf diese Schaltfläche, um die Lautstärke zu ändern.

## Favoriten verwalten



Favoriten verwalten

Tippen Sie auf diese Schaltfläche, um Favoriten umzubenennen oder zu löschen.

Um einen Favoriten schnell zu finden, tippen Sie auf **Suchen**, und geben Sie die Anfangsbuchstaben des Favoriten ein. Sobald der Favorit in der Liste angezeigt wird, können Sie ihn auswählen.



## Heimatort ändern



Heimatort  
ändern

Tippen Sie auf diese Schaltfläche, um Ihren Heimatort festzulegen oder zu ändern.

### **Muss ich als Heimatort unbedingt die Adresse meines Wohnorts angeben?**

Nein. Ihr Heimatort kann ein beliebiger Ort sein, den Sie häufig aufsuchen, zum Beispiel Ihr Büro. Sie können Ihren Wohnort, aber auch jede andere Adresse angeben.

### **Weshalb sollte ich einen Heimatort definieren?**

Wenn Sie einen Heimatort festlegen, können Sie einfach und bequem dorthin navigieren, indem Sie im Menü **Navigieren zu...** die Schaltfläche Heimatort antippen.

## Stimme ändern



Stimme  
ändern

Tippen Sie auf diese Schaltfläche, um die Stimme für die Wiedergabe der Anweisungen zu ändern.

## POIs verwalten

---

Diese Schaltfläche ist möglicherweise nur sichtbar, wenn alle Menüoptionen angezeigt werden. Um alle Menüoptionen anzuzeigen, tippen Sie im Menü Einstellungen auf **ALLE Menüoptionen anzeigen**.

---



Nach Antippen dieser Schaltfläche stehen Ihnen folgende Möglichkeiten zur Verfügung:

- Warnung bei Annäherung an POIs aktivieren

Ihr ONE/XL kann Sie zum Beispiel auf Tankstellen in der Nähe aufmerksam machen.

- Ihre eigenen POI-Kategorien erstellen und ihnen POIs hinzufügen

Sie können zum Beispiel eine POI-Kategorie mit dem Namen »Freunde« erstellen, und darin die Adressen Ihrer Freunde in dieser Kategorie speichern. Sie können sogar die Telefonnummern Ihrer Freunde speichern, um sie über Ihren ONE/XL anzurufen.

Es stehen folgende Schaltflächen zur Verfügung:

- **POI hinzufügen** – Tippen Sie auf diese Schaltfläche, um einen Ort zu einer selbst erstellten POI-Kategorie hinzuzufügen.
- **In der Nähe des POI warnen** – Tippen Sie auf diese Schaltfläche, wenn Sie bei der Annäherung an POIs gewarnt werden möchten. Sie können die POI-Arten auswählen, bei denen Sie gewarnt werden möchten.
- **POI löschen** – Tippen Sie auf diese Schaltfläche, um einen selbst erstellten POI zu löschen.
- **POI bearbeiten** – Tippen Sie auf diese Schaltfläche, um einen selbst erstellten POI zu bearbeiten.
- **POI-Kategorie hinzufügen** – Tippen Sie auf diese Schaltfläche, um eine neue POI-Kategorie zu erstellen.
- **POI-Kategorie löschen** – Tippen Sie auf diese Schaltfläche, um eine selbst erstellte POI-Kategorie zu löschen.

## Fahrzeugsymbol ändern

---

Diese Schaltfläche ist möglicherweise nur sichtbar, wenn alle Menüoptionen angezeigt werden. Um alle Menüoptionen anzuzeigen, tippen Sie im Menü Einstellungen auf **ALLE Menüoptionen anzeigen**.

---



Tippen Sie auf diese Schaltfläche, um das Symbol festzulegen, mit dem die aktuelle Position Ihres Autos in der Fahransicht angezeigt wird.

Mit TomTom HOME können Sie weitere Autosymbole herunterladen.

## Zwischen 2D-/3D-Anzeige umschalten / 2D-Ansicht aktivieren



2D-Anzeige aktivieren

Tippen Sie auf **2D-Anzeige aktivieren**, um die Perspektive der Kartenansicht zu wechseln.

In der 2D-Ansicht ist z. B. eine zweidimensionale Karte so zu sehen, als würde man sie von oben betrachten.



Zwischen 2D-/3D-Anzeige umschalten

Um zu einer dreidimensionalen Ansicht umzuschalten, tippen Sie auf **2D/3D-Anzeige ändern**, und wählen Sie eine Ansicht aus der Liste aus.

### Wann ist diese Einstellung sinnvoll?

In bestimmten Situationen erleichtert die Ansicht von oben den Überblick über die Karte. Dies kann z. B. der Fall sein, wenn Sie sich in einem komplizierten Straßennetz bewegen oder wenn Sie sich zu Fuß von Ihrem ONE/XL navigieren lassen.

## Spurbilder anzeigen/ausblenden

---

Diese Schaltfläche ist möglicherweise nur sichtbar, wenn alle Menüoptionen angezeigt werden. Um alle Menüoptionen anzuzeigen, tippen Sie im Menü Einstellungen auf **ALLE Menüoptionen anzeigen**.

---



Spurbilder anzeigen

Tippen Sie auf diese Schaltfläche, um die Pfeile ein- oder auszublenden, die Sie darauf hinweisen, auf welcher Spur Sie fahren müssen, um gemäß Ihrer Route über eine nahende Ausfahrt oder Kreuzung zu navigieren.

## Karten verwalten

---

Diese Schaltfläche ist möglicherweise nur sichtbar, wenn alle Menüoptionen angezeigt werden. Um alle Menüoptionen anzuzeigen, tippen Sie im Menü Einstellungen auf **ALLE Menüoptionen anzeigen**.

---



Karten verwalten

Nach Antippen dieser Schaltfläche stehen Ihnen folgende Möglichkeiten zur Verfügung:

- **Karte herunterladen** – Tippen Sie auf diese Schaltfläche, um sich eine Karte herunterzuladen, die Sie mit TomTom HOME gekauft haben. Karten lassen sich eventuell nicht auf alle Geräte herunterladen.
- **Karte wechseln** – Tippen Sie auf diese Schaltfläche, um die verwendete Karte zu wechseln.
- **Kostenlose Kartenkorrekturen herunterladen** – Tippen Sie auf diese Schaltfläche, um die Kartenkorrekturen herunterzuladen, die im Rahmen des Map Share-Dienstes bereitgestellt werden.

Verwenden Sie TomTom HOME, um Sicherungskopien zu erstellen oder Karten herunterzuladen, auf Ihr Navigationsgerät zu übertragen oder von diesem zu löschen.

## Kartenfarben ändern

---

Diese Schaltfläche ist möglicherweise nur sichtbar, wenn alle Menüoptionen angezeigt werden. Um alle Menüoptionen anzuzeigen, tippen Sie im Menü Einstellungen auf **ALLE Menüoptionen anzeigen**.

---



**Kartenfarben  
ändern**

Tippen Sie auf diese Schaltfläche, um die Farbschemas für die Tag- und Nachtansicht festzulegen.

Sie können sich auch weitere Farbschemas von TomTom-Diensten herunterladen.

## Sprache ändern



**Sprache  
ändern**

Tippen Sie auf diese Schaltfläche, um die Sprache der Schaltflächen und Meldungen Ihres ONE/XL zu ändern.

Sie können aus einer Vielzahl von Sprachen wählen. Wenn Sie die Sprache ändern, haben Sie auch die Möglichkeit, die Stimme zu wechseln.

## Statusleisten-Einstellungen

---

Diese Schaltfläche ist möglicherweise nur sichtbar, wenn alle Menüoptionen angezeigt werden. Um alle Menüoptionen anzuzeigen, tippen Sie im Menü Einstellungen auf **ALLE Menüoptionen anzeigen**.

---



Statusleisten-Einstellungen

Tippen Sie auf diese Schaltfläche, um festzulegen, welche Informationen die Statusleiste anzeigen soll:

- **Wie soll die Statusleiste angezeigt werden?**

**Horizontal** – Wenn Sie diese Option auswählen, wird die Statusleiste am unteren Rand der Fahransicht angezeigt.

**Vertikal** – Wenn Sie diese Option auswählen, wird die Statusleiste rechts neben der Fahransicht angezeigt.

- **Verbleibende Zeit** – Die geschätzte restliche Reisezeit bis zu Ihrem Ziel.
- **Verbleibende Entfernung** – Die Entfernung zu Ihrem Ziel.
- **Aktuelle Zeit**
- **Ankunftszeit** – Ihre geschätzte Ankunftszeit.
- **Geschwindigkeit**
- **Richtung**
- **Spurführung anzeigen**
- **Aktuellen Straßennamen anzeigen**
- **Zeitreserve zur Ankunftszeit anzeigen** – Ihr ONE/XL gibt an, um wie viel Sie vor oder nach der gewünschten Ankunftszeit, die Sie bei der Planung der Route genannt haben, ankommen werden.
- **Tempolimit neben Geschwindigkeit anzeigen** – Nur verfügbar, wenn auch Geschw. (s. oben) ausgewählt ist.

---

***Hinweis:** Wenn das Tempolimit für die gerade befahrene Straße bekannt ist, wird es neben Ihrer Geschwindigkeit angezeigt.*

*Falls Sie die zulässige Geschwindigkeit überschreiten, wird Ihre Geschwindigkeit in rot angezeigt.*

---

## Schnellmenü-Einstellungen

---

Diese Schaltfläche ist möglicherweise nur sichtbar, wenn alle Menüoptionen angezeigt werden. Um alle Menüoptionen anzuzeigen, tippen Sie im Menü Einstellungen auf **ALLE Menüoptionen anzeigen**.

---



Tippen Sie auf diese Schaltfläche, um bis zu sechs Schaltflächen für das Schnellmenü festzulegen.

Die Schaltfläche für das Schnellmenü ermöglicht Ihnen den bequemen Zugriff auf die Funktionen, die Sie am häufigsten verwenden.

Die dem Schnellmenü zugeordneten Schaltflächen werden in der Fahransicht angezeigt.

## Straßennameneinstellungen

---

Diese Schaltfläche ist möglicherweise nur sichtbar, wenn alle Menüoptionen angezeigt werden. Um alle Menüoptionen anzuzeigen, tippen Sie im Menü Einstellungen auf **ALLE Menüoptionen anzeigen**.

---



Tippen Sie auf diese Schaltfläche, um einzustellen, welche Informationen die Karte in der Fahransicht anzeigen soll. Folgende Möglichkeiten sind verfügbar:

- **Hausnr. vor Straßennamen anzeigen**
- **Straßennamen anzeigen** – Wenn Sie für die gesprochenen Anweisungen eine Computerstimme verwenden und eingestellt haben, dass Straßennamen vorgelesen werden, müssen Sie diese Option nicht auswählen; in diesem Fall werden die Straßennamen auch dann vorgelesen, wenn diese Option nicht ausgewählt ist.
- **Nächsten Straßennamen anzeigen**
- **Aktuellen Straßennamen auf Karte anzeigen**
- **Nächste Hauptstr./nächsten Wegweiser anz.** – Falls verfügbar, wird der nächste Wegweiser oder der Name der nächsten Hauptstraße auf Ihrer Route am oberen Rand der Fahransicht angezeigt.

## Planungseinstellungen

---

Diese Schaltfläche ist möglicherweise nur sichtbar, wenn alle Menüoptionen angezeigt werden. Um alle Menüoptionen anzuzeigen, tippen Sie im Menü Einstellungen auf **ALLE Menüoptionen anzeigen**.

---



Tippen Sie auf diese Schaltfläche, um festzulegen, welche Routenart beim Eingeben eines Ziels geplant werden soll.

Folgende Möglichkeiten sind verfügbar:

- Bei jeder Planung fragen
- Immer schnellste Routen planen
- Immer kürzeste Routen planen
- Autobahnen immer vermeiden
- Immer Fußgänger-Routen planen
- Immer Fahrrad-Routen planen
- Immer für begrenzte Geschwindigkeit

Tippen Sie auf die Schaltfläche **IQ Routes**, um IQ Routes zu aktivieren oder zu deaktivieren.

IQ Routes plant die bestmögliche Route unter Berücksichtigung von tatsächlich auf den Straßen gemessenen Durchschnittsgeschwindigkeiten.

Legen Sie anschließend fest, wie Ihr ONE/XL bei der Routenplanung auf folgende Ereignisse reagieren soll:

- Mautstraßen auf der Route
- Fährverbindungen auf der Route
- HOV-Fahrspuren auf der Route
- Unbefestigte Straßen

Anschließend können Sie festlegen, ob die Routenübersicht automatisch geschlossen werden soll, nachdem Sie eine Route geplant haben. Wenn Sie **Nein** auswählen, müssen Sie auf **Fertig** tippen, um die Routenübersicht zu schließen.

### Einstellungen für die Routenneuplanung

Wählen Sie aus, ob Ihr TomTom ONE/XL Ihre Route neu planen soll, wenn er unterwegs feststellt, dass Sie auf eine schnellere Route wechseln könnten. Dies kann sich beispielsweise durch eine geänderte Verkehrssituation ergeben.

## Helligkeitseinstellungen

---

Diese Schaltfläche ist möglicherweise nur sichtbar, wenn alle Menüoptionen angezeigt werden. Um alle Menüoptionen anzuzeigen, tippen Sie im Menü Einstellungen auf **ALLE Menüoptionen anzeigen**.

---



Tippen Sie auf diese Schaltfläche, um die Bildschirmhelligkeit einzustellen.

Mit den Schieberegler können Sie die Helligkeit der Tag- und Nachtfarben unabhängig voneinander einstellen.

Sie können auch folgende Option aktivieren:

- **Bei Dunkelheit zu Nachtansicht wechseln** – Ihr ONE/XL verwendet in der Fahransicht je nach Tageszeit Tag- oder Nachtfarben.

Um ein Farbschema auszuwählen, tippen Sie auf **Kartenfarben ändern**.

## Besitzer eingeben

---

Diese Schaltfläche ist möglicherweise nur sichtbar, wenn alle Menüoptionen angezeigt werden. Um alle Menüoptionen anzuzeigen, tippen Sie im Menü Einstellungen auf **ALLE Menüoptionen anzeigen**.

---



Tippen Sie auf diese Schaltfläche, um als Besitzer Ihres ONE/XL Ihren Namen und Ihre Adresse einzutragen, oder um das 4-stellige Kennwort für Ihren ONE/XL zu ändern oder zu löschen.

---

**Hinweis:** Das 4-stellige Passwort können Sie nur auf Ihrem TomTom ONE/XL ändern oder löschen.

---

Sie können unter TomTom HOME ein 4-stelliges Kennwort für Ihren ONE/XL vergeben:

1. Schließen Sie Ihren ONE/XL an Ihren Computer an und schalten Sie Ihren ONE/XL und Ihren Computer ein.

TomTom HOME startet automatisch.

2. Klicken Sie in TomTom HOME auf **Arbeiten mit meinem ONE/XL**.

Ihr ONE/XL wird angezeigt und kann mit TomTom HOME gesteuert werden.

3. Klicken Sie im Hauptmenü auf **Einstellungen ändern**.

4. Klicken Sie auf **Besitzer eingeben**. Nun können Sie ein 4-stelliges Kennwort für Ihren ONE/XL eingeben.

Das 4-stellige Kennwort können Sie nur unter TomTom HOME erstellen.



## Einheiten festlegen

---

Diese Schaltfläche ist möglicherweise nur sichtbar, wenn alle Menüoptionen angezeigt werden. Um alle Menüoptionen anzuzeigen, tippen Sie im Menü Einstellungen auf **ALLE Menüoptionen anzeigen**.

---



Tippen Sie auf diese Schaltfläche, um die Einheiten für folgende Angaben festzulegen:

- Entfernung
- Uhrzeit
- Längen- und Breitengrad
- Temperatur
- Luftdruck

## Bedienung mit linker Hand/Bedienung mit rechter Hand

---

Diese Schaltfläche ist möglicherweise nur sichtbar, wenn alle Menüoptionen angezeigt werden. Um alle Menüoptionen anzuzeigen, tippen Sie im Menü Einstellungen auf **ALLE Menüoptionen anzeigen**.

---



Tippen Sie auf diese Schaltfläche, um wichtige Schaltflächen wie **Fertig** und **Abbrechen** sowie die Zoomleiste auf die linke Seite des Displays zu verschieben. Dadurch können Sie die Schaltflächen mit der linken Hand leichter antippen, ohne dabei das Display zu verdecken.

Um die Schaltflächen wieder zurück in den rechten Bildschirmbereich zu verschieben, tippen Sie auf **Bedienung mit rechter Hand**.

## Tastatureinstellungen



Mit Hilfe der Tastatur können Sie Ziele eingeben oder Elemente einer Liste (z. B. POIs) auswählen.

Tippen Sie auf diese Schaltfläche, um die Größe und die Belegung der auf dem Display angezeigten Tasten auszuwählen. Sie haben die Wahl zwischen zwei Größen:

- **Große Tastatur**
- **Kleine Tastatur**

Es stehen drei Tastaturbelegungen zur Verfügung:

- **ABCD-Tastatur**
- **QWERTY-Tastatur**
- **AZERTY-Tastatur**

## Uhr einstellen



### Uhr einstellen

Tippen Sie auf diese Schaltfläche, um die Darstellung der Uhr auszuwählen und die Uhrzeit einzustellen.

Am einfachsten können Sie die Uhrzeit einstellen, indem Sie die Schaltfläche **Sync** antippen. Ihr ONE/XL übernimmt dann die Uhrzeit der GPS-Daten.

---

***Hinweis:** Nach dem Einstellen der Uhrzeit mit **Sync** müssen Sie eventuell noch die Stunde an Ihre Zeitzone anpassen. Ihr ONE/XL verwendet die GPS-Informationen, um Ihre Zeitzone und die genaue Uhrzeit einzustellen.*

*Sie können **Sync** nur bei vorhandenem GPS-Empfang nutzen und die Uhrzeit also nicht mit dieser Methode einstellen, wenn Sie sich gerade in einem Gebäude befinden.*

---

## Akkueinstellungen



### Akkueinstellungen

---

Diese Schaltfläche ist möglicherweise nur sichtbar, wenn alle Menüoptionen angezeigt werden. Um alle Menüoptionen anzuzeigen, tippen Sie im Menü Einstellungen auf **ALLE Menüoptionen anzeigen**.

---

Tippen Sie auf diese Schaltfläche, um den Stromverbrauch Ihres ONE/XL zu minimieren. Folgende Möglichkeiten sind verfügbar:

- **Display nie abschalten**
- **Display zwischen Anweisungen abschalten**
- **Display immer abschalten**

Legen Sie dann fest, ob die Einstellung **Bei Ausfall der externen Stromversorgung ausschalten** aktiviert werden soll.

## Standard wiederherstellen



### Standard wiederherstellen

---

Tippen Sie auf diese Schaltfläche, um die Standardeinstellungen Ihres TomTom ONE/XL wiederherzustellen.

Ihre sämtlichen Einstellungen einschließlich Ihrer Favoriten, Ihres Heimatorts, Ihrer POI-Warnungen sowie alle geplanten Reiserouten werden gelöscht.

## 13. Orte von Interesse

---

Points of Interest (POIs) sind nützliche Punkte auf der Karte. Hier einige Beispiele:

- Restaurants
- Hotels
- Museen
- Parkhäuser
- Tankstellen

---

***Hinweis:** Mit Map Share können Sie fehlende POIs melden, vorhandene POIs bearbeiten und Ihre eigenen Korrekturen der Map Share-Community zur Verfügung stellen.*

---

### POIs erstellen

1. Tippen Sie auf den Touchscreen, um das Hauptmenü aufzurufen.
2. Tippen Sie auf **Einstellungen ändern**.
3. Tippen Sie auf **POIs verwalten**.

---

Diese Schaltfläche ist möglicherweise nur sichtbar, wenn alle Menüoptionen angezeigt werden. Um alle Menüoptionen anzuzeigen, tippen Sie im Menü Einstellungen auf **ALLE Menüoptionen anzeigen**.

---

4. Um einen POI hinzufügen zu können, müssen Sie zuerst mindestens eine POI-Kategorie definieren. Jeder POI ist einer Kategorie zugeordnet. Sie können POIs nur selbst definierten Kategorien zuordnen.



**POI-Kategorie  
hinzufügen**

Tippen Sie auf **POI-Kategorie hinzufügen**.

5. Geben Sie den Namen der POI-Kategorie ein, z. B. »Freunde« oder »Lieblingsrestaurants«. Weisen Sie anschließend Ihrer POI-Kategorie ein Symbol zu.
6. Tippen Sie auf **POI hinzufügen**.



**POI  
hinzufügen**

Tippen Sie auf diese Schaltfläche, um einen POI hinzuzufügen.

7. Sie werden aufgefordert, den POI zu benennen.
8. Wählen Sie die POI-Kategorie des neuen POI aus.
9. Wählen Sie den Standort des POI aus folgender Liste aus:



**Heimatort**

Sie können Ihren Heimatort als POI speichern.

Wenn Sie Ihren Heimatort ändern wollen, können Sie vor der Änderung den alten Heimatort als POI speichern.



**Favorit**

Sie können einen Favoriten als POI speichern.

Sie können nur eine begrenzte Anzahl von Favoriten erstellen. Beim Erreichen der maximalen Anzahl müssen Sie erst einige Favoriten löschen, um neue erstellen zu können. Bevor Sie einen Favoriten löschen, sollten Sie ihn als POI speichern, um seine Adresse nicht zu verlieren.



**Adresse**

Sie können eine Adresse als POI speichern. Wenn Sie eine Adresse eingeben, können Sie zwischen vier Optionen wählen.

- **Stadtzentrum**
- **Straße und Hausnummer**
- **Postleitzahl**
- **Kreuzung**



**Letztes Ziel**

Wählen Sie den POI aus einer Liste von Orten aus, die Sie bereits als Ziele verwendet haben.



**Point of  
Interest**

Sie können einen bereits vorhandenen Point of Interest (POI) als neuen POI speichern. Wenn Sie zum Beispiel Ihre Lieblingsrestaurants in einer eigenen Kategorie ablegen möchten, sollten Sie diese Option verwenden, statt die Adressen manuell einzugeben.



**Mein Standort**

Tippen Sie auf diese Schaltfläche, um Ihre aktuelle Position als POI zu speichern.

Wenn Sie z. B. irgendwo anhalten, wo es Ihnen gefällt, können Sie durch Antippen dieser Schaltfläche den Ort einfach als POI speichern.



**Ort auf Karte**

Tippen Sie auf diese Schaltfläche, um mit Hilfe der Kartenübersicht einen POI zu erstellen.

Wählen Sie mit dem Cursor die Position des POI aus, und tippen Sie anschließend auf **Fertig**.



Längen- und  
Breitengrad

Tippen Sie auf diese Schaltfläche, um einen POI durch Eingabe des Längen- und Breitengrads zu erstellen.



Position des  
letzten Halts

Tippen Sie auf diese Schaltfläche, um Ihre letzte aufgezeichnete Position als Ziel festzulegen.

Dies kann sinnvoll sein, wenn Ihr ONE/XL über kein ausreichendes GPS-Signal verfügt, zum Beispiel wenn Sie durch einen langen Tunnel fahren.

---

***Hinweis:** Mit Map Share können Sie fehlende POIs melden, vorhandene POIs bearbeiten und Ihre eigenen Korrekturen der Map Share-Community zur Verfügung stellen.*

---

## Zu einem POI navigieren

Sie können einen POI als Ihr Ziel festlegen. Wenn Sie zum Beispiel eine Ihnen unbekannte Stadt besuchen, können Sie über die POIs ein Parkhaus finden.

1. Tippen Sie auf den Touchscreen, um das Hauptmenü aufzurufen.
2. Tippen Sie im Hauptmenü auf **Navigieren zu...**
3. Tippen Sie auf **Point of Interest**.
4. Tippen Sie auf **POI in Stadt**.
5. Durch Angabe des Gebiets, in dem sich der POI befindet, können Sie die Auswahl eingrenzen.

Sie können zwischen folgenden Optionen wählen:

- **POI in der Nähe** – Begrenzt die Auswahl auf POIs in der Nähe Ihrer aktuellen Position.
- **POI in Stadt** – Begrenzt die Auswahl auf POIs in einer bestimmten Stadt.
- **POI bei Heimatort** – Begrenzt die Auswahl auf POIs in der Nähe Ihres Heimatorts.

Sie können aus einer Liste von POIs entlang Ihrer Route oder in der Nähe Ihres Ziels auswählen. Wählen Sie eine der folgenden Optionen:

- **POI auf Route**
- **POI bei Ziel**

---

***Hinweis:** Der zuletzt von Ihnen aufgerufene POI wird ebenfalls angezeigt, damit Sie schneller eine Route dorthin planen können.*

---

6. Geben Sie die Anfangsbuchstaben des gewünschten Ortes ein und wählen Sie den Ort aus, wenn er in der Liste erscheint.

7. Wählen Sie die POI-Kategorie aus:

Tippen Sie auf **Beliebige POI-Kategorie**, um einen POI anhand seiner Kategoriebezeichnung zu finden.

Falls die gewünschte POI-Kategorie angezeigt wird, können Sie sie antippen.

Tippen Sie auf den Pfeil, um aus der vollständigen Kategorienliste auszuwählen. Wählen Sie aus der Liste die gewünschte Kategorie aus, oder geben Sie die Anfangsbuchstaben der Kategorie ein, und tippen Sie sie an, sobald sie in der Liste angezeigt wird.

8. Tippen Sie auf **Parkhaus**.
9. Wählen Sie aus der Liste der angezeigten POIs denjenigen aus, zu dem Sie navigieren möchten.

Die nachfolgende Tabelle erklärt die Bedeutung der Entfernungsangaben, die neben den einzelnen POIs angezeigt werden.

POI in der Nähe	Entfernung von Ihrem aktuellen Standort
POI in Stadt	Entfernung vom Stadtzentrum
POI bei Heimatort	Entfernung von Ihrem Heimatort
POI auf Route	Entfernung von Ihrem aktuellen Standort
POI bei Ziel	Entfernung von Ihrem Ziel

Wenn Sie den Namen des POI kennen, tippen Sie auf **Suchen**, und geben Sie den Namen ein. Wählen Sie ihn anschließend aus der angezeigten Liste aus.

Der nächste Bildschirm zeigt Ihnen ausführlichere Informationen wie die Lage des POIs auf der Karte und (falls verfügbar) auch dessen Telefonnummer an.

Tippen Sie auf **Auswählen**, um zu bestätigen, dass Sie eine Route zu diesem POI planen möchten.

Sobald Sie einen POI ausgewählt haben, berechnet Ihr TomTom ONE/XL die Route zum POI.

## POIs auf der Karte anzeigen

1. Tippen Sie im Menü Einstellungen auf **POIs auf Karte anzeigen**.



POI auf Karte anzeigen

2. Wählen Sie die POI-Kategorien, die auf der Karte angezeigt werden sollen.

Tippen Sie auf **Suchen**, um einen POI anhand des Namens zu finden.

3. Tippen Sie auf **Fertig**.

Die von Ihnen ausgewählten POIs werden in der Karte als Symbole angezeigt.

## Wie kann ich einstellen, dass ich bei der Annäherung an einen POI einen entsprechenden Hinweis erhalte?

1. Tippen Sie auf den Touchscreen, um das Hauptmenü aufzurufen.
2. Tippen Sie auf **Einstellungen ändern**.
3. Tippen Sie auf **POIs verwalten**.

---

**Hinweis:** Die Schaltfläche **POIs verwalten** ist nur sichtbar, wenn alle Menüpunkte eingeblendet sind. Um alle Menüpunkte anzuzeigen, tippen Sie auf **ALLE Menüoptionen anzeigen** im Menü **Einstellungen**.

---

4. Tippen Sie auf **In der Nähe des POI warnen**.



**In der Nähe  
des POI  
warnen**

Tippen Sie auf diese Schaltfläche, um einen Hinweis zu erhalten, wenn Sie sich in der Nähe eines POIs befinden.

5. Wählen Sie die POI-Kategorie aus, auf die Sie hingewiesen werden möchten.

Wählen Sie aus der Liste die gewünschte Kategorie aus, oder geben Sie die Anfangsbuchstaben der Kategorie ein und tippen Sie sie an, sobald sie in der Liste angezeigt wird.

6. Geben Sie an, bei welcher Entfernung zum POI der Hinweis erfolgen soll.

7. Legen Sie für die ausgewählte POI-Kategorie einen Hinweiston fest.

## POIs verwalten



**POIs  
verwalten**

Tippen Sie im Menü **Einstellungen** auf **POIs verwalten**.

---

**Hinweis:** Die Schaltfläche **POIs verwalten** ist nur sichtbar, wenn alle Menüpunkte eingeblendet sind. Um alle Menüpunkte anzuzeigen, tippen Sie auf **ALLE Menüoptionen anzeigen** im Menü **Einstellungen**.

---

Sie können z. B. wie folgt vorgehen:

- Erstellen Sie Ihre eigenen POI-Kategorien und fügen Sie diesen POIs hinzu.
- Lassen Sie sich einen Hinweis geben, wenn Sie in die Nähe eines POI gelangen.

### Warum ist die Erstellung eigener POIs sinnvoll?

POIs vereinfachen die Bedienung: Wenn Sie den Standort eines POI gespeichert haben, müssen sie diese Adresse nie wieder eintippen. Zudem können außer der Adresse weitere Informationen zum POI gespeichert werden.

- Telefonnummer – Bei Erstellung eines POI können Sie gleich die zugehörige Telefonnummer mitspeichern.
- Kategorien – Bei der Erstellung müssen Sie jeden POI einer Kategorie zuordnen.

Sie könnten zum Beispiel eine POI-Kategorie »Lieblingsrestaurants« anlegen. Wenn Sie einen POI mit Telefonnummer abspeichern, können Sie über Ihren ONE/XL jederzeit telefonisch einen Tisch reservieren.

Sie könnten zum Beispiel eine POI-Kategorie »Lieblingsrestaurants« anlegen. Wenn Sie einen POI mit Telefonnummer abspeichern, können Sie jederzeit telefonisch einen Tisch reservieren.

---

*Hinweis: Mit Map Share können Sie fehlende POIs melden, vorhandene POIs bearbeiten und Ihre eigenen Korrekturen der Map Share-Community zur Verfügung stellen.*

---



## 14. Reiseroutenplanung

---

### Was ist eine Reiseroute?

Eine Reiseroute ist ein Reiseplan, der neben Ihrem endgültigen Ziel auch Zwischenstopps einschließt.

Eine Reiseroute kann folgende Elemente enthalten:

- Ziel – Ein Ort auf Ihrer Route, an dem Sie anhalten möchten.
- Wegpunkt – Ein Ort auf Ihrer Route, den Sie passieren, an dem Sie aber nicht anhalten möchten.



Dieses Symbol kennzeichnet Ziele.



Dieses Symbol kennzeichnet Wegpunkte.

### Wann ist es sinnvoll, eine Reiseroute anzulegen?

Eine Reiseroute können Sie z. B. bei folgenden Fahrten verwenden:

- Urlaubsrundfahrt mit vielen Zwischenstationen.
- Eine Zweitagesfahrt mit Übernachtung.
- Eine kurze Fahrt zu mehreren Points of Interest.

Bei allen diesen Beispielen könnten Sie jedes Ziel einzeln über **Navigieren zu...** eingeben. Wenn Sie jedoch eine Reiseroute verwenden, können Sie die Fahrt im Voraus planen und dadurch Zeit sparen.

### Eine Reiseroute erstellen

1. Tippen Sie auf den Touchscreen, um das Hauptmenü aufzurufen.

## 2. Tippen Sie auf **Reiseroutenplanung**.



### Reiserouten- planung

Auf dem Display erscheint die Reiserouten-Planungsansicht. Zu Beginn enthält die Reiseroute keine Elemente.

---

**Hinweis:** Diese Schaltfläche ist möglicherweise nur sichtbar, wenn alle Menüoptionen angezeigt werden. Um alle Menüoptionen anzuzeigen, tippen Sie im Menü **Einstellungen** auf **ALLE Menüoptionen anzeigen**.

---

## 3. Tippen Sie auf **Hinzufügen**, und wählen Sie einen Ort aus.

---

**Tipp:** Sie können die Elemente Ihrer Reiseroute in beliebiger Reihenfolge hinzufügen und jederzeit später ändern.

---

## Eine Reiseroute abfahren

Wenn Sie auf einer Reiseroute navigieren, wird der Weg bis zum ersten Ziel Ihrer Reiseroute berechnet. Ihr TomTom ONE/XL berechnet die verbleibende Entfernung und die restliche Reisezeit bis zum ersten Ziel und nicht bis zum Ende der gesamten Reiseroute.

Sobald Sie Ihre Fahrt antreten, wird die Route von Ihrer aktuellen Position aus berechnet. Sie müssen also keinen Ausgangspunkt eingeben.

Wenn Sie einen Wegpunkt passiert oder ein Ziel erreicht haben, wird es als »besucht« markiert.

Wegpunkte werden auf der Karte angezeigt. Ihr ONE/XL benachrichtigt Sie nicht, wenn Sie sich einem Wegpunkt nähern oder diesen erreichen.

## Eine Reiseroute planen

Tippen Sie auf ein Element in Ihrer Reiseroute, um eine Seite mit Schaltflächen zur Bearbeitung des Elements zu öffnen. Es stehen folgende Schaltflächen zur Verfügung:



### Als Wegpunkt markieren

Mit dieser Schaltfläche können Sie einen Wegpunkt in ein Ziel umwandeln.

Bedenken Sie bitte, dass Wegpunkte Orte auf der Route zu Ihrem Ziel sind, an denen Sie vorbeifahren möchten, während Ziele Orte sind, an denen Sie anhalten möchten.

Diese Schaltfläche erscheint nur, wenn das ausgewählte Element ein Ziel ist.



### Als Ziel markieren

Mit dieser Schaltfläche können Sie einen Wegpunkt in ein Ziel umwandeln.

Bedenken Sie bitte, dass Ziele Orte sind, an denen Sie anhalten möchten, während Wegpunkte Orte auf der Route zu Ihrem Ziel sind, an denen Sie vorbeifahren möchten.

Diese Schaltfläche erscheint nur, wenn das ausgewählte Element ein Wegpunkt ist.

---



Als  
»besucht«  
markieren

Tippen Sie auf diese Schaltfläche, um einen Teil Ihrer Reiseroute auszulassen. Ihr ONE/XL ignoriert diesen Ort sowie alle davor eingetragenen Orte in Ihrer Reiseroute.

Sie werden stattdessen zum nächsten Element in Ihrer Reiseroute navigiert.

Diese Schaltfläche erscheint nur, wenn das ausgewählte Element noch nicht besucht wurde.

---



Als »zu  
besuchen«  
markieren

Tippen Sie auf diese Schaltfläche, um einen Teil Ihrer Reiseroute zu wiederholen. Ihr ONE/XL navigiert Sie erst zu diesem Ort, und anschließend zu den darauf folgenden Orten Ihrer Reiseroute.

Diese Schaltfläche erscheint nur, wenn das ausgewählte Element bereits besucht wurde.

---



Nach oben  
verschieben

Tippen Sie auf diese Schaltfläche, um das Element in Ihrer Reiseroute nach oben zu verschieben.

Wenn das ausgewählte Element bereits an erster Stelle liegt, ist diese Schaltfläche nicht verfügbar.

---



Nach unten  
verschieben

Tippen Sie auf diese Schaltfläche, um das Element in Ihrer Reiseroute nach unten zu verschieben.

Wenn das ausgewählte Element bereits an letzter Stelle liegt, ist diese Schaltfläche nicht verfügbar.

---



Auf Karte  
anzeigen

Tippen Sie auf diese Schaltfläche, um die Position des Elements auf der Karte zu sehen.

---



Element  
löschen

Tippen Sie auf diese Schaltfläche, um das Element aus Ihrer Reiseroute zu löschen.

---

## Eine Reiseroute verwenden

Tippen Sie auf **Optionen** und anschließend auf **Navigation starten**.

Um eine Reiseroute zu speichern, tippen Sie auf **Reiseroute speichern**.

Um eine gespeicherte Reiseroute zu laden, tippen Sie auf **Reiseroute laden**.

Um eine neue Reiseroute zu erstellen, tippen Sie auf **Neue Reiseroute**. Um eine Reiseroute zu löschen, tippen Sie auf **Reiseroute löschen**.

## 15. Hilfe

---

Das **Hilfe**-Menü bietet Ihnen die Möglichkeit, Not-, Pannen- und andere Spezialdienste schnell und einfach anzurufen oder direkt zu ihnen zu navigieren.

Wenn Sie beispielsweise in einen Unfall verwickelt werden, können Sie mit dem **Hilfe!**-Menü das nächste Krankenhaus anrufen und dabei Ihre genaue aktuelle Position durchsagen.

---

**Tipp:** Wenn die **Hilfe!**-Schaltfläche nicht im Hauptmenü angezeigt wird, tippen Sie im Menü **Einstellungen** auf **ALLE Menüoptionen anzeigen**.

---

### Optionen

---

***Hinweis:** In einigen Ländern stehen möglicherweise nicht für alle genannten Dienste Informationen zur Verfügung.*

---



**Hilfe über  
Telefon**

Tippen Sie auf diese Schaltfläche, um die Kontaktdaten und den Standort eines Not-, Pannen- oder Spezialdienstes anzuzeigen.



**Hilfe holen  
(mit Auto)**

Tippen Sie auf diese Schaltfläche, um in Ihrem Auto zu einem Not-, Pannen- oder Spezialdienst zu navigieren.



**Hilfe holen (zu  
Fuß)**

Tippen Sie auf diese Schaltfläche, um sich von Ihrem Navigationsgerät zu Fuß zu einem Not-, Pannen- oder Spezialdienst führen zu lassen.



**Wo bin ich?**

Tippen Sie auf diese Schaltfläche, um Ihre aktuelle Position auf der Karte zu anzeigen. Sie können anschließend auf **Hilfe über Telefon** tippen, die Art des gewünschten Dienstes auswählen und anrufen, um Ihre genaue Position mitzuteilen.



**Erste-Hilfe-  
Anleitung**

Tippen Sie auf diese Schaltfläche, um den Erste-Hilfe-Leitfaden des britischen Roten Kreuzes zu lesen.

---



Tippen Sie auf diese Schaltfläche, um sich eine Auswahl weiterer hilfreicher Informationen anzeigen zu lassen.

**Andere  
Anleitungen**

---

## 16. Favoriten

---

### Was sind Favoriten?

Favoriten sind Orte, die Sie häufig aufsuchen. Wenn Sie einen Favoriten erstellen, müssen Sie nicht jedes Mal die Adresse neu eingeben, um zu diesem Ort zu navigieren.

Ein Favorit ist nicht unbedingt ein Lieblingsplatz, sondern einfach eine gespeicherte Adresse.

### Wie erstelle ich einen Favoriten?

Tippen Sie im Hauptmenü auf **Favorit hinzufügen**.

In der unten erscheinenden Liste können Sie dann den Ort des Favoriten auswählen.

Geben Sie Ihrem Favoriten einen Namen, den Sie sich leicht merken können. Ihr ONE/XL schlägt immer einen Namen vor, wobei dieser in der Regel die Adresse des Favoriten ist. Tippen Sie den Namen dann einfach ein. Den vorgeschlagenen Namen müssen Sie nicht löschen.



Heimatort

Auch Ihren Heimatort können Sie als Favoriten speichern.



Favorit

Sie können einen Favoriten nicht aus einem anderen Favoriten erstellen. In diesem Menü ist diese Option grundsätzlich nicht verfügbar.

Um einen Favoriten umzubenennen, tippen Sie im Menü Einstellungen auf **Favoriten verwalten**.



Adresse

Sie können eine Adresse als Favoriten speichern. Wenn Sie eine Adresse eingeben, können Sie zwischen vier Optionen wählen.

- **Stadtzentrum**
- **Straße und Hausnummer**
- **Postleitzahl**
- **Kreuzung**



Letztes Ziel

Sie können zur Erstellung eines Favoriten aus einer Liste von Orten auswählen, die Sie kürzlich als Ziel verwendet haben.

---



### Point of Interest

Sie können einen Point of Interest (POI) zu Ihren Favoriten hinzufügen.

#### Ist das sinnvoll?

Wenn Sie einen besonders interessanten POI finden, zum Beispiel ein gutes Restaurant, können Sie ihn zu Ihren Favoriten hinzufügen.

Um einen POI als Favoriten zu speichern, tippen Sie auf diese Schaltfläche, und gehen Sie anschließend wie folgt vor:

1. Durch Angabe des Gebiets, in dem sich der POI befindet, können Sie die Auswahl eingrenzen.

Sie können zwischen folgenden Optionen wählen:

- **POI in der Nähe** – Begrenzt die Suche auf POIs in der Nähe Ihrer aktuellen Position.
- **POI in Stadt** – Begrenzt die Suche auf POIs einer bestimmten Ortschaft. Hier müssen Sie die Ortschaft Ihrer Wahl angeben.
- **POI bei Heimatort** – Begrenzt die Suche auf POIs in der Nähe Ihres Heimatorts.

Wenn Sie sich gerade auf dem Weg zu einem Ziel befinden, können Sie auch aus einer Liste von POIs wählen, die auf Ihrer Route oder in der Nähe Ihres Ziels liegen. Wählen Sie eine der folgenden Optionen:

- **POI auf Route**
- **POI bei Ziel**

2. Wählen Sie die POI-Kategorie aus.

Tippen Sie auf die Kategorie des POI, wenn sie angezeigt wird, oder auf den Pfeil, um die gesamte Liste einzusehen.

Tippen Sie auf **Beliebige POI-Kategorie**, um einen POI anhand des Namens zu finden.

---



### Mein Standort

Tippen Sie auf diese Schaltfläche, um Ihre aktuelle Position zu Ihren Favoriten hinzuzufügen.

Wenn Sie z. B. irgendwo anhalten, wo es Ihnen gefällt, können Sie dort diese Schaltfläche antippen und so einen Favoriten erstellen.

---



### Ort auf Karte

Tippen Sie auf diese Schaltfläche, um mit Hilfe der Kartenübersicht einen Favoriten zu erstellen.

Wählen Sie mit dem Cursor die Position des Favoriten aus, und tippen Sie anschließend auf **Fertig**.

---



### Längen- und Breitengrad

Tippen Sie auf diese Schaltfläche, um durch Eingabe des Breiten- und Längengrads einen Favoriten zu erstellen.

---



### Position des letzten Halts

Tippen Sie auf diese Schaltfläche, um Ihre letzte aufgezeichnete Position als Ziel festzulegen.

---

## Wie verwende ich einen Favoriten?

In der Regel navigieren Sie mit Hilfe eines Favoriten zu einem Ort, ohne die Adresse eingeben zu müssen. Führen Sie folgende Schritte durch, um zu einem Favoriten zu navigieren:

1. Tippen Sie auf den Touchscreen, um das Hauptmenü aufzurufen.
2. Tippen Sie auf **Navigieren zu...**
3. Tippen Sie auf **Favorit**.
4. Wählen Sie einen Favoriten aus der Liste aus.

Ihr ONE/XL berechnet die Route.

5. Wenn die Routenberechnung abgeschlossen ist, tippen Sie auf **Fertig**.

Ihr ONE/XL beginnt nun sofort, Sie mit gesprochenen und angezeigten Anweisungen zu Ihrem Zielort zu leiten.

## Wie kann ich einen Favoriten umbenennen?

1. Tippen Sie auf den Touchscreen, um das Hauptmenü aufzurufen.
2. Tippen Sie auf **Einstellungen ändern**, um das Menü Einstellungen zu öffnen.
3. Tippen Sie auf **Favoriten verwalten**.
4. Tippen Sie auf den Favoriten, den Sie umbenennen möchten.
5. Tippen Sie auf **Umbenennen**.

## Wie lösche ich einen Favoriten?

1. Tippen Sie auf den Touchscreen, um das Hauptmenü aufzurufen.
2. Tippen Sie auf **Einstellungen ändern**, um das Menü Einstellungen zu öffnen.
3. Tippen Sie auf **Favoriten verwalten**.
4. Tippen Sie auf den Favoriten, den Sie löschen möchten.
5. Tippen Sie auf **Löschen**.



## 17. Verkehrsinformationen über RDS/TMC

### Verkehrsinformationen per Funk (TMC)

Sie können Verkehrsinformationen auf Ihrem TomTom ONE/XL empfangen, indem Sie den TomTom RDS-TMC Traffic Receiver verwenden. TMC überträgt die Verkehrsinformationen per Funk.

**Tipp:** Der TomTom RDS-TMC Traffic Receiver ist bei einigen Produkten bereits im Lieferumfang enthalten. Bei anderen Produkten ist er als separates Zubehör erhältlich. Weitere Informationen erhalten Sie auf [tomtom.com](http://tomtom.com).

Bei TMC (Traffic Message Channel) handelt es sich nicht um einen TomTom-Dienst. UKW-Radiosender in verschiedenen Ländern strahlen TMC-Informationen als Teil ihres Programms aus. TMC wird auch als RDS/TMC-Verkehrsinformation bezeichnet.

Ihr TomTom-Navigationsgerät nutzt diese Informationen, um Sie auf verkehrsbedingte Wartezeiten entlang Ihrer Route hinzuweisen und hilft Ihnen dabei, diese zu vermeiden.

**Hinweis:** TomTom ist nicht für die Verfügbarkeit oder die Qualität der TMC-Verkehrsinformationen verantwortlich.

TMC steht nicht in allen Ländern und Regionen zur Verfügung. Bitte besuchen Sie [www.tomtom.com](http://www.tomtom.com), um die Verfügbarkeit dieses Dienstes in Ihrem Land oder Ihrer Region zu überprüfen.

### Verkehrsinformationen verwenden

Um TMC zu nutzen, verbinden Sie den TomTom RDS/TMC-Verkehrsinformationsempfänger mit dem USB-Anschluss Ihres Geräts.

**Hinweis:** Der RDS/TMC-Empfänger funktioniert nicht, wenn er nicht mit dem Autoladegerät verbunden ist.



Sobald Verkehrsinformationen empfangen werden, wird die Verkehrsinfo-Seitenleiste auf der rechten Seite der Fahransicht angezeigt. Die Seitenleiste warnt Sie bei Verkehrsstörungen auf Ihrer Route.

In diesem Beispiel fahren Sie auf Ihrer Route auf einen Verkehrsstau in 9 km Entfernung zu, der für Sie mit einer Wartezeit von 38 Minuten verbunden ist.

Folgende Symbole werden am oberen Rand der Verkehrsinfo-Seitenleiste angezeigt:



Ihr ONE/XL verfügt über die neuesten RDS/TMC-Verkehrsinformationen.



Ihr ONE/XL wartet auf neue RDS/TMC-Verkehrsinformationen und lädt diese herunter, sobald sie verfügbar sind.



Ihr ONE/XL sucht nach einem Radiosender, der RDS/TMC-Verkehrsinformationen ausstrahlt.

Um die schnellste Route zu Ihrem Ziel zu finden, gehen Sie wie folgt vor:

1. Tippen Sie die Verkehrsinfo-Seitenleiste an.
2. Tippen Sie auf **Verzög. minimieren**.

Ihr Gerät berechnet die schnellste Route zu Ihrem Ziel.

Dabei kann es vorkommen, dass die neue Route ebenfalls verkehrsbedingte Wartezeiten aufweist oder sogar mit der bisherigen Route übereinstimmt.

3. Tippen Sie auf **Fertig**.

## Verkehrsinfo-Einstellungen ändern



Verkehrsinfo-  
Einstellungen  
ändern

Tippen Sie auf die Schaltfläche **Verkehrsinfo-Einstellungen ändern**, um festzulegen, wie Ihr Gerät Verkehrsinformationen verwenden soll.

1. Tippen Sie im Hauptmenü Ihres Geräts auf die Schaltfläche **TomTom Verkehrsinfo**.
2. Tippen Sie auf **Verkehrsinfo-Einstellungen ändern**.

Sie können folgende Einstellungen ändern:

- **Signalton bei Änderung der Verkehrssituation auf Route** – Wenn Sie diese Einstellung aktivieren, warnt Sie Ihr Gerät mit einem Signalton, wenn auf Ihrer aktuellen Route eine neue Verkehrsstörung auftritt.
  - **Manuelle Sendersuche durch Frequenzeingabe** – Wenn Sie diese Option auswählen, wird die Schaltfläche **Manuelle Sendersuche** im Verkehrsinfo-Menü angezeigt. Tippen Sie auf **Manuelle Sendersuche**, um die Frequenz eines Radiosenders einzustellen, von dem Sie RDS/TMC-Verkehrsinformationen empfangen möchten.
3. Aktivieren bzw. deaktivieren Sie die Kontrollkästchen neben den Einstellungen, die Sie ändern möchten.
  4. Tippen Sie auf **Fertig**.
  5. Legen Sie fest, was geschehen soll, wenn sich die Verkehrssituation unterwegs ändert und eine schnellere Route gefunden wird. Sie können eine der folgenden Optionen auswählen:
    - **Immer zu dieser Route wechseln** – Die schnellere Route wird automatisch übernommen.
    - **Fragen, ob ich diese Route nutzen möchte** – Sie werden gefragt, ob Sie auf Ihrer derzeitigen Route bleiben oder auf die schnellere Route wechseln möchten.
    - **Meine Route niemals ändern** – Ihre Route wird nicht geändert, und Sie werden nicht gefragt, ob Sie auf eine andere Route wechseln möchten.

6. Tippen Sie auf **Fertig**.

## Verkehrsstörungen

Verkehrsstörungen werden sowohl in der Fahransicht als auch in der Verkehrsinfo-Seitenleiste als kleine Symbole dargestellt. Es gibt zwei Arten von Symbolen:

- Die in einem roten Quadrat angezeigten Symbole stehen für Verkehrsstörungen. Ihr Navigationsgerät kann die Route neu berechnen, um diese Störungen zu umfahren.
- Symbole in einem roten Rechteck sind wetterbedingte Störungen. Ihr Gerät berechnet keine neue Route, um diese Störungen zu umfahren.

Die Symbole der Verkehrsstörungen haben folgende Bedeutungen:



Unfall



Baustelle



Eine oder mehrere  
Spuren gesperrt



Straße gesperrt



Verkehrsstörung



Verkehrsstau

Die Wettersymbole haben folgende Bedeutungen:



Nebel



Regen



Wind



Eisglätte



Schnee



*Hinweis: Das Symbol 'Vermiedene Verkehrsstörung' wird für jede Verkehrsstörung angezeigt, die Sie mithilfe von **TomTom Verkehrsinfo** vermeiden.*

## Radiofrequenz für den RDS/TMC-Empfang einstellen



Wenn Sie die Frequenz eines Radiosenders kennen, den Sie für den Empfang von RDS/TMC-Verkehrsinfos nutzen möchten, können Sie die Frequenz wie folgt manuell einstellen:

Um dieses Merkmal zu aktivieren, müssen Sie vorher den manuellen Sendersuchlauf einstellen. Dazu tippen Sie in der Fahransicht auf die Verkehrsinfo-Leiste und dann auf **Verkehrsinfo-Einstellungen ändern**. Wählen Sie **Manueller Sendersuchlauf durch Frequenzeingabe**, und tippen Sie dann auf **Fertig**.

1. Tippen Sie in der Fahransicht auf die Verkehrsinfo-Seitenleiste.
2. Tippen Sie auf **Manuelle Sendersuche**.
3. Geben Sie die Frequenz des Radiosenders ein.
4. Tippen Sie auf **Fertig**.

Ihr TomTom-Gerät sucht den Sender. Wenn das Gerät an der angegebenen Frequenz keinen Sender findet, sucht es automatisch den nächsten verfügbaren Sender.

## Einfacher zur Arbeit fahren

Mit den Schaltflächen **Heimatort zum Arbeitsort** und **Arbeitsort zum Heimatort** im Verkehrsinfo-Menü können Sie die Verkehrssituation auf Ihrem Weg zur Arbeit und zurück mit einem einzigen Bedienschritt prüfen. Wenn Sie eine dieser Schaltflächen antippen, prüft Ihr Gerät, ob auf Ihrer Route Wartezeiten auftreten. Ist dies der Fall, bietet Ihnen das Gerät die Möglichkeit, die Störungen zu umfahren.

Bei der ersten Benutzung der Funktion **Heimatort zum Arbeitsort** müssen Sie Ihren Verkehrsinfo-Heimatort und Ihren Arbeitsort festlegen. Gehen Sie dazu wie folgt vor:



1. Tippen Sie im Hauptmenü Ihres Geräts auf die Schaltfläche **TomTom Verkehrsinfo**.
2. Tippen Sie auf **Verkehrsinfo f. Arbeitsweg anz..**
3. Tippen Sie auf **Heimatort-Arbeitsort ändern**
4. Legen Sie Ihren Heimatort fest.
5. Legen Sie Ihren Arbeitsort fest.

**Hinweis:** Die Heimatadresse, die Sie hier festlegen, ist nicht der Heimatort, den Sie im Menü *Einstellungen* eingegeben haben und der im Menü *Navigieren zu* angezeigt wird.

Sie können nun die Schaltflächen **Heimatort zum Arbeitsort** und **Arbeitsort zum Heimatort** im Menü *Verkehrsinfo f. Arbeitsweg anz.* benutzen.



Um beispielsweise die Verkehrssituation auf Ihrem Nachhauseweg zu prüfen, gehen Sie wie folgt vor:

1. Tippen Sie im Hauptmenü Ihres Geräts auf die Schaltfläche **TomTom Verkehrsinfo**.
2. Tippen Sie auf **Verkehrsinfo f. Arbeitsweg anz..**
3. Tippen Sie auf **Arbeitsort zum Heimatort**.

Auf dem Display erscheint die Fahransicht.

Um zu erfahren, ob es einen schnelleren Heimweg gibt, tippen Sie auf **Alternative suchen** und dann auf **Verzög. minimieren**.

## Verkehrsstörungen in Ihrer Gegend überprüfen



Karte rollen

Sie können sich mithilfe der Karte einen Überblick über die Verkehrssituation in Ihrer Gegend verschaffen. Um lokale Verkehrsstörungen inkl. Detailinformationen zu finden, gehen Sie wie folgt vor:

1. Tippen Sie im Hauptmenü Ihres Geräts auf die Schaltfläche TomTom **Verkehrsinfo**.
2. Tippen Sie auf **Karte rollen**.  
Auf dem Display erscheint die Kartenübersicht.
3. Tippen Sie auf das blaue Kompasssymbol in der oberen rechten Ecke des Displays.

Die Karte wird auf Ihre aktuelle Position zentriert, und Verkehrsstörungen in Ihrer Gegend werden als kleine Symbole angezeigt.



4. Tippen Sie auf eine Verkehrsstörung, um weitere Informationen zu erhalten.

In einem zweiten Fenster werden detaillierte Informationen über die ausgewählte Verkehrsstörung angezeigt. Um Informationen über weitere Störungen in der Nähe anzuzeigen, tippen Sie auf die nach links und rechts weisenden Pfeile am unteren Rand dieses zweiten Fensters.

## Verkehrsinformations-Menü

Tippen Sie in der Fahransicht auf die Verkehrsinfo-Seitenleiste, um das Verkehrsinfo-Menü aufzurufen. Es stehen folgende Schaltflächen zur Verfügung:



**Wartezeiten  
minimieren**

Plant Ihre Route anhand der neuesten Verkehrsmeldungen neu.



**Verkehrsinformations f.  
Arbeitsweg  
anz.**

Überprüft die Verkehrssituation auf Ihrer Route vom Heimatort zum Arbeitsplatz.



**Verkehrsinformations  
auf Route  
anzeigen**

Tippen Sie auf diese Schaltfläche, um sich Staugebiete entlang Ihrer aktuellen Route anzeigen zu lassen.



**Karte rollen**

Zeigt eine Übersicht der Verkehrsstörungen auf der Karte an.



**Verkehrsinformations-  
Einstellungen  
ändern**

Ändert die Einstellungen für Verkehrsinfo-Dienste.

---

## 18. TomTom Sicherheitswarnungen



Der Dienst TomTom-Sicherheitswarnungen meldet Ihnen verschiedene Standorte, zum Beispiel:

- Standorte von Radarkameras
- Unfallschwerpunkte
- Standorte mobiler Radarkameras
- Standorte von Kameras zur Messung der Durchschnittsgeschwindigkeit
- Standorte von Mautstraßenkameras
- Standorte von Rotlichtkameras

---

**Wichtig:** Verbinden Sie Ihr Gerät regelmäßig mit TomTom HOME, um die Liste der Standorte für alle Sicherheitswarnungen zu aktualisieren. Wenn Ihr Gerät über eine kabellose Datenverbindung verfügt, kann die Liste der mobilen Radarkamerastandorte über diese Verbindung direkt auf Ihr Gerät gesendet werden.

---

Wenn auf der Karte eine Radarkamera angezeigt wird, weist Sie ein Warnton darauf hin, dass Sie sich dem Standort einer Radarkamera nähern.

Wenn Sie eine Radarkamera entdecken, vor der Sie nicht gewarnt wurden, können Sie den neuen Standort mit Ihrem ONE/XL an TomTom senden.

### Radarkamera-Warnungen

Sie werden 15 Sekunden vor dem Erreichen einer Radarkameraposition gewarnt.

Sie werden auf drei verschiedene Weisen gewarnt:

- Ihr TomTom ONE/XL gibt einen Warnton aus.
- Die Art der Radarkamera und ihre Entfernung wird in der Fahransicht angezeigt. Falls die zugehörige Höchstgeschwindigkeit bekannt ist, wird diese ebenfalls in der Fahransicht angezeigt.
- Die Position der Radarkamera wird auf der Karte angezeigt.



## Art der Warnungen ändern



### Warneinstellungen ändern

Um die Art der Warnungen zu ändern, mit denen Sie Ihr TomTom ONE/XL vor Radarkameras warnt, tippen Sie die Schaltfläche **Warneinstellungen ändern** an.

Dann können Sie festlegen, bei welcher Entfernung zu einer Radarkamera Sie gewarnt werden möchten und welcher Warnton dabei ausgegeben werden soll.

Um beispielsweise den Warnton zu ändern, der bei der Annäherung an eine fest installierte Radarkamera ausgegeben werden soll, gehen Sie folgendermaßen vor:

1. Tippen Sie im Hauptmenü auf TomTom **Radarkameras**.
2. Tippen Sie auf **Warneinstellungen ändern**.

Daraufhin wird eine Liste der Radarkameratypen angezeigt. Neben den Radarkameratypen, vor denen gewarnt werden soll, wird ein Lautsprechersymbol angezeigt.

3. Tippen Sie auf **Fest installierte Radarkameras**.

---

**Tipp:** Wenn Sie die Warntöne für alle Kameratypen in einen einzigen bestimmten Warnton ändern möchten, tippen Sie im vorangehenden Schritt 4 auf **<ALLE\>** statt auf **Fest installierte Radarkameras**.

---

4. Tippen Sie auf **NEIN**, um die Warnungen vor fest installierten Radarkameras nicht zu deaktivieren.
5. Geben Sie ein, wie viele Sekunden vor dem Erreichen einer Radarkamera Sie gewarnt werden möchten. Tippen Sie dann auf **OK**.
6. Tippen Sie auf den Ton, den Sie für die Warnung verwenden möchten. Wenn Sie beispielsweise eine Trompete als Warnton verwenden möchten, tippen Sie auf **Trompete**.
7. Tippen Sie auf **JA**, um Ihre Änderungen zu speichern.

## Melden-Schaltfläche

Um die Melden-Schaltfläche in der Fahransicht anzuzeigen, gehen Sie folgendermaßen vor:

1. Tippen Sie im Hauptmenü auf TomTom-**Dienste**.
2. Tippen Sie auf TomTom**Radarkameras**.
3. Tippen Sie auf **Melden-Schaltfläche aktivieren**.

Die Melden-Schaltfläche wird auf der linken Seite der Fahransicht angezeigt oder dem Schnellzugriffsmenü als weitere Schaltfläche hinzugefügt, wenn Sie dieses Menü zu diesem Zeitpunkt bereits verwenden.

## Eine neue Radarkamera während der Fahrt melden

1. Tippen Sie die Melden-Schaltfläche in der Fahransicht oder im Schnellzugriffsmenü an, um den Standort der neuen Radarkamera zu speichern.
2. Tippen Sie auf **Mobile Kamera** oder **Fest installierte Kamera**.

Wenn Sie **Fest installierte Kamera** antippen, müssen Sie anschließend die Straßenseite angeben, auf der sich die Radarkamera befindet sowie deren Typ, falls Sie diesen erkannt haben.





3. Tippen Sie auf **Erweitert**, wenn Sie einen bestimmten Kameratyp melden möchten; ansonsten gehen Sie weiter zu Schritt 5.
4. Wählen Sie die Art der Radarkamera aus, die Sie melden möchten.

---

***Hinweis:** Wenn es sich um eine Radarkamera zur Überwachung einer bestimmten Höchstgeschwindigkeit handelt, können Sie diese ebenfalls angeben.*

---

5. Tippen Sie je nach Position der Radarkamera auf die Schaltfläche **Auf dieser Straßenseite** oder **Auf gegenüberliegender Straßenseite**.

### Eine neue Radarkamera zu Hause melden

Um eine neue Radarkamera zu melden, müssen Sie sich nicht vor Ort befinden.

Um eine neue Radarkamera zu Hause zu melden, gehen Sie folgendermaßen vor:

1. Tippen Sie im Hauptmenü auf **TomTom-Dienste**.
2. Tippen Sie auf TomTom **Radarkameras**.
3. Tippen Sie auf **Radarkamera melden**.
4. Tippen Sie je nach Art der neuen Radarkamera auf **Mobile Kamera** oder **Fest installierte Kamera**.
5. Navigieren Sie in der Kartenübersicht zum Standort der neuen Radarkamera.

Markieren Sie mit dem Cursor den genauen Standort der Kamera, und tippen Sie dann auf **Fertig**.

6. Tippen Sie auf den Kameratyp, den Sie melden möchten, und nennen Sie gegebenenfalls auch die zugehörige Geschwindigkeitsbegrenzung.

### Fehlerhafte Kamerawarnungen melden

Manchmal werden Sie vor einer Radarkamera gewarnt, die sich nicht (mehr) am gemeldeten Standort befindet.

Um eine fehlerhafte Kamerawarnung zu melden, gehen Sie folgendermaßen vor:

1. Tippen Sie dazu in der Fahransicht auf **Melden**, wenn Sie den gemeldeten Standort der fehlenden Radarkamera passieren.

---

***Hinweis:** Sie können eine fehlerhafte Kamerawarnung nur innerhalb von 20 Sekunden nach Erhalt der Warnung melden.*

---

2. Tippen Sie auf **Entfernen**.

Wenn Sie Ihr Gerät das nächste Mal mit TomTom HOME verbinden, wird die Radarkamerawarnung als fehlerhaft gemeldet.

## Sie können verschiedene Radarkameratypen melden

Wenn Sie eine Radarkamera melden, können Sie den Typ der betreffenden Radarkamera auswählen.

Sie können folgende Radarkameratypen melden:



**Geschwindigkeitsmesskamera**

Dieser Radarkameratyp misst die Geschwindigkeit der vorbeifahrenden Fahrzeuge.



**Ampelkamera**

Dieser Radarkameratyp überwacht das Haltegebot an einer roten Ampel.



**Mautstraßenkamera**

Dieser Radarkameratyp erfasst den Verkehr auf mautpflichtigen Straßen.



**Durchschnittsgeschw.messung**

Dieser Radarkameratyp misst die Durchschnittsgeschwindigkeit vorbeifahrender Fahrzeuge zwischen zwei Fixpunkten.



**Fahrzeugbeschränkung**

Dieser Radarkameratyp erfasst den Verkehr auf Straßen, die nur eingeschränkt befahren werden dürfen.



**Sonstige Kamera**

Alle sonstigen Radarkameratypen, die nicht in eine der zuvor genannten Kategorien fallen.

## Das Menü TomTom Radarkameras

Um das Menü Radarkameras zu öffnen, tippen Sie im Hauptmenü auf TomTom-**Dienste** und dann auf TomTom **Radarkameras**.



**Radarkamera melden**

Tippen Sie auf diese Schaltfläche, um den Standort einer neuen Radarkamera zu melden.



**Warneinstellungen ändern**

Tippen Sie auf diese Schaltfläche, um festzulegen, welche Radarkamera-Warnungen Sie erhalten möchten und welcher Warnton dabei verwendet werden soll.



**-Warnungen deaktivieren**

Tippen Sie auf diese Schaltfläche, um die Sicherheitswarnungen zu deaktivieren.



**Autom. Aktualisierungen aktivieren**

Tippen Sie auf diese Schaltfläche, um die automatische Aktualisierung Ihrer Liste der mobilen Radarkameras zu aktivieren. Die Liste der fest installierten Radarkameras wird nicht automatisch aktualisiert, da es hier seltener Änderungen gibt als bei mobilen Kameras.



**Melden-Schaltfläche aktivieren**

Tippen Sie auf diese Schaltfläche, um die Melden-Schaltfläche zu aktivieren. Die Melden-Schaltfläche wird in der Fahransicht oder im Schnellzugriffsmenü angezeigt.

---

## 19. Kraftstoffpreise

---



Der Dienst Kraftstoffpreise sendet aktuelle Informationen zu Kraftstoffpreisen direkt (oder über TomTom HOME, wenn Ihr ONE/XL mit Ihrem Computer verbunden ist) an Ihren TomTom ONE/XL.

### Die günstigsten Tankstellen finden

Gehen Sie wie folgt vor, um die Tankstellen mit den günstigsten Kraftstoffpreisen zu finden. In diesem Beispiel planen Sie eine Route zur günstigsten Tankstelle in Ihrer Nähe.

1. Öffnen Sie durch Antippen des Displays das Hauptmenü und tippen Sie dann auf **TomTom-Dienste**.
2. Tippen Sie auf **Kraftstoffpreise**.
3. Wählen Sie den Kraftstofftyp Ihres Fahrzeugs aus.
4. Tippen Sie auf **Günstigste in der Nähe** und anschließend auf den obersten Namen in der Liste.

Das Ziel wird auf der Karte angezeigt.

5. Tippen Sie auf **Auswählen**.  
Sie werden gefragt, ob Sie zu dieser Tankstelle navigieren möchten.
6. Tippen Sie auf **Ja**.

Unter Umständen werden Sie auch gefragt, ob Sie zu einem bestimmten Zeitpunkt ankommen möchten, wenn diese Option aktiviert ist.

Die Route wird geplant und in der Übersicht auf der Karte angezeigt.

## 20. Einführung in TomTom HOME

---

TomTom HOME ist eine kostenlose Anwendung für Ihren Computer, die Ihnen dabei hilft, die Inhalte Ihres TomTom ONE/XL-Navigationsgeräts zu verwalten. Am besten stellen Sie regelmäßig eine Verbindung zu TomTom HOME her, damit Ihr Gerät stets aktualisiert wird.

Sie können z. B. folgende Funktionen nutzen:

- Karten, Stimmen, POIs und weitere Inhalte verwalten
- TomTom-Dienste kaufen und Ihre Abos verwalten
- Ihr Gerät regelmäßig mit den neuesten Softwareanwendungen und Diensten aktualisieren.
- Sicherungskopien anlegen und wiederherstellen
- das vollständige Benutzerhandbuch lesen

---

**Tip:** Während der Nutzung von TomTom HOME sollte stets eine Breitband-Internetverbindung zur Verfügung stehen.

Sie sollten die Inhalte auf Ihrem Navigationsgerät regelmäßig mit TomTom HOME sichern.

---

### TomTom HOME installieren

Um TomTom HOME auf Ihrem Computer zu installieren, gehen Sie wie folgt vor:

1. Stellen Sie auf Ihrem Computer eine Internetverbindung her.
2. Verbinden Sie Ihr Gerät über das USB-Kabel mit Ihrem Computer, und schalten Sie es dann ein.

Die Installation von HOME wird gestartet.

---

**Hinweis:** Falls die Installation von HOME nicht automatisch gestartet wird, können Sie die Anwendung hier herunterladen: [tomtom.com/home](http://tomtom.com/home)

---

TomTom HOME startet automatisch, wenn das mit Ihrem Computer verbundene Navigationsgerät eingeschaltet wird.

### MeinTomTom-Konto

Zum Herunterladen von Inhalten und Diensten mit TomTom HOME benötigen Sie ein MeinTomTom-Konto. Sie können ein Konto erstellen, wenn Sie TomTom HOME zum ersten Mal starten.

## 21. Anhang

---

### Wichtige Sicherheitswarnungen und -warnungen

#### Global Positioning System

GPS (Global Positioning System) ist ein satellitenbasiertes System, das weltweit Orts- und Zeitinformationen bereitstellt. GPS wird unter alleiniger Verantwortung der Regierung der Vereinigten Staaten von Amerika (USA) betrieben und überwacht, die auch für dessen Verfügbarkeit und Genauigkeit verantwortlich ist. Jegliche Änderungen der GPS-Verfügbarkeit und -Genauigkeit oder der Umweltbedingungen können den Betrieb Ihres TomTom-Geräts beeinträchtigen. TomTom übernimmt keinerlei Haftung für die GPS-Verfügbarkeit und -Genauigkeit.

#### Fahren Sie immer vorschriftgemäß

Die Nutzung eines TomTom-Geräts befreit Sie nicht von Ihrer Pflicht, stets aufmerksam und vorschriftsgemäß zu fahren.

#### Flugzeuge und Krankenhäuser

Die Benutzung von Geräten mit Antennen ist in den meisten Flugzeugen, Krankenhäusern und an vielen anderen Orten verboten. Sie dürfen Ihr TomTom-Gerät nicht in einer derartigen Umgebung benutzen.

### Schützen Sie Ihr TomTom-Gerät

Lassen Sie Ihr TomTom-Gerät oder TomTom-Zubehör niemals von außen sichtbar im Auto zurück. Sonst wird es schnell zu einer leichten Beute für Langfinger.

Sie können Ihr Gerät mit einem Passwort schützen, das dann bei jedem Start Ihres Geräts eingegeben werden muss.

Wir empfehlen Ihnen die Aktivierung der Sicherheitseinstellungen auf Ihrem TomTom-Gerät, soweit diese verfügbar sind. Die Sicherheitseinstellungen finden Sie im Menü Einstellungen.

Schützen Sie Ihr TomTom-Gerät und reinigen Sie es ordnungsgemäß.

- Wischen Sie das Display Ihres Geräts mit einem weichen Tuch ab; verwenden Sie keine flüssigen Reinigungsmittel.
- Falls Ihr Gerät feucht geworden ist, trocknen Sie es mit einem weichen Tuch ab.
- Öffnen Sie das Gehäuse Ihres Geräts unter keinen Umständen. Dies kann gefährlich sein und führt zum Erlöschen Ihrer Gewährleistung.
- Verwenden Sie die Speicherkarte (SD-Karte) nur in TomTom-Geräten. Andere Geräte können die Speicherkarte beschädigen.

- Setzen Sie Ihr Gerät keinen zu hohen oder zu niedrigen Temperaturen aus, da dies bleibende Schäden verursachen kann. Lassen Sie zum Beispiel an heißen Sommertagen oder in kalten Winternächten Ihr Gerät nicht im Auto zurück.

## Akku

Dieses Produkt verwendet einen Lithium-Polymer-Akku. Verwenden Sie Ihr Produkt nicht in feuchten, nassen und/oder rostfördernden Umgebungen. Betreiben, lagern oder platzieren Sie Ihr Produkt nicht in oder neben Wärmequellen, an Orten mit hoher Temperatur, im direkten Sonnenlicht, in einer Mikrowelle oder in einem Druckbehälter, und setzen Sie es keinen Temperaturen über 60 C (140 F) aus. Eine Missachtung dieser Anweisungen kann dazu führen, dass der Lithium-Polymer-Akku Batteriesäure freisetzt, zu heiß wird, explodiert und/oder sich entzündet und dadurch Verletzungen und/oder Sachschäden verursacht. Sie dürfen den Akku nicht mit spitzen Gegenständen beschädigen, öffnen oder auseinander nehmen. Falls Batteriesäure aus dem Akku ausläuft und Sie damit in Kontakt geraten, spülen Sie die betroffene Körperstelle gründlich mit Wasser ab und suchen Sie danach sofort einen Arzt auf. Aus Gründen der Sicherheit und zur Verlängerung der Akkulebensdauer erfolgt der Aufladevorgang nicht bei zu niedrigen (unter 0 C/32 F) oder zu hohen (über 45 C/113 F) Temperaturen.

Temperaturen: Normaler Betrieb: -10 C (14 F) bis +55 C (131 F); kurzfristige Lagerung: -20 C (-4 F) bis + 60 C (140 F); langfristige Lagerung: -20 C (-4 F) bis +25 C (77 F).



DER IN DIESEM PRODUKT ENTHALTENE LITHIUM-POLYMER-AKKU MUSS ORDNUNGSGEMÄSS ENTSORGT ODER WIEDERVERWERTET WERDEN. VERWENDEN SIE ZUM AUFLADEN IHRES TOMTOM-GERÄTS NUR DAS MITGELIEFERTE GLEICHSTROMNETZKABEL (AUTOLADEGERÄT/AKKULADEKABEL) ODER WECHSELSTROMNETZTEIL (LADEGERÄT FÜR ZUHAUSE).

Um Ihr TomTom-Gerät der Wiederverwertung zuzuführen, wenden Sie sich bitte an Ihr dafür zugelassenes örtliches TomTom-Kundendienstzentrum.

Die angegebene Akkulebensdauer entspricht der maximalen Akkulebensdauer. Diese wird nur unter bestimmten Umgebungsbedingungen erreicht. Die geschätzte maximale Akkulebensdauer bezieht sich auf ein durchschnittliches Nutzungsprofil.

Tipps zur Verlängerung der Akkulebensdauer finden Sie in der nachfolgenden Liste der häufig gestellten Fragen (FAQ) für Ihr Land:

AU: [www.tomtom.com/8703](http://www.tomtom.com/8703)  
 CZ: [www.tomtom.com/7509](http://www.tomtom.com/7509)  
 DE: [www.tomtom.com/7508](http://www.tomtom.com/7508)  
 DK: [www.tomtom.com/9298](http://www.tomtom.com/9298)  
 ES: [www.tomtom.com/7507](http://www.tomtom.com/7507)  
 FI: [www.tomtom.com/9299](http://www.tomtom.com/9299)  
 FR: [www.tomtom.com/7506](http://www.tomtom.com/7506)  
 HU: [www.tomtom.com/10251](http://www.tomtom.com/10251)  
 IT: [www.tomtom.com/7505](http://www.tomtom.com/7505)  
 NL: [www.tomtom.com/7504](http://www.tomtom.com/7504)  
 PL: [www.tomtom.com/7503](http://www.tomtom.com/7503)  
 PT: [www.tomtom.com/8029](http://www.tomtom.com/8029)  
 RU: [www.tomtom.com/10250](http://www.tomtom.com/10250)  
 SE: [www.tomtom.com/8704](http://www.tomtom.com/8704)  
 UK: [www.tomtom.com/7502](http://www.tomtom.com/7502)  
 US: [www.tomtom.com/7510](http://www.tomtom.com/7510)

## CE-Kennzeichnung

Dieses Gerät entspricht den Anforderungen der CE-Kennzeichnung, wenn es in Wohn-, Gewerbe-, Fahrzeug- oder Leichtindustrienumgebungen eingesetzt wird.

## R&TTE-Direktive

Hiermit erklärt TomTom, dass dieses persönliche Navigationsgerät die grundlegenden Anforderungen und anderen relevanten Bestimmungen der EU-Richtlinie 1999/5/EC erfüllt. Die Konformitätserklärung finden Sie hier: [www.tomtom.com/legal](http://www.tomtom.com/legal).

## EEAG-Richtlinie



Dieses Symbol auf dem Produkt oder der Produktverpackung zeigt an, dass das Produkt nicht als Haushaltsabfall zu entsorgen ist. In Übereinstimmung mit EU-Richtlinie 2002/96/EG über Elektro- und Elektronik-Altgeräte (EEAG) darf dieses Elektrogerät nicht als unsortierter Siedlungsabfall entsorgt werden. Entsorgen Sie dieses Produkt bitte, indem Sie es dort zurückgeben, wo Sie es erworben haben, oder bei einer kommunalen Recycling-Sammelstelle in Ihrer Nähe.

## Dieses Dokument

Dieses Handbuch wurde mit größtmöglicher Sorgfalt erstellt. Durch die fortlaufende Produktentwicklung kann es jedoch vorkommen, dass einige darin enthaltene Informationen nicht mehr vollständig dem neuesten Entwicklungsstand entsprechen. Die Informationen in diesem Dokument können sich jederzeit und ohne vorherige Ankündigung ändern.

TomTom übernimmt keinerlei Haftung für sämtliche in diesem Dokument enthaltenen technischen und redaktionellen Fehler und Auslassungen sowie für alle zufälligen und Folgeschäden, die durch den Einsatz oder den Gebrauch dieser Unterlagen entstehen. Die in diesem Dokument enthaltenen Informationen sind urheberrechtlich geschützt. Kein Teil dieses Dokuments darf ohne vorherige schriftliche Genehmigung von TomTom International B.V. fotokopiert oder anderweitig reproduziert werden.



## 22. Copyright notices

---

---

© 2009 TomTom International BV, The Netherlands. TomTom™ and the "two hands" logo are among the trademarks, applications or registered trademarks owned by TomTom International B.V. Our limited warranty and end user license agreement for embedded software apply to this product; you can review both at [www.tomtom.com/legal](http://www.tomtom.com/legal)

---

---

© 2009 TomTom International BV, Niederlande. TomTom™ und das Logo mit den »zwei Händen« gehören zu den Warenzeichen, Anwendungen oder registrierten Markenzeichen von TomTom International B.V. Für dieses Produkt gelten unsere eingeschränkte Garantie und unsere Endnutzerlizenzvereinbarung für integrierte Software, die Sie beide auf [www.tomtom.com/legal](http://www.tomtom.com/legal) einsehen und nachlesen können.

---

---

© 2009 TomTom International BV, The Netherlands. TomTom™ et le logo TomTom ("deux mains") comptent parmi les marques commerciales, les applications ou les marques déposées de TomTom International B.V. L'utilisation de ce produit est régie par notre garantie limitée et le contrat de licence utilisateur final relatif aux logiciels embarqués ; vous pouvez consulter ces deux documents à l'adresse suivante : [www.tomtom.com/legal](http://www.tomtom.com/legal)

---

---

© 2009 TomTom International BV, Nederland. TomTom™ en het "twee-handenlogo" maken onderdeel uit van de handelsmerken, applicaties of geregistreerde handelsmerken in eigendom van TomTom International B.V. Op dit product zijn onze beperkte garantie en licentieovereenkomst voor de eindgebruiker van toepassing; beide zijn te vinden op [www.tomtom.com/legal](http://www.tomtom.com/legal)

---

---

© 2009 TomTom International BV, The Netherlands. TomTom™ e il logo delle "due mani" fanno parte dei marchi, delle applicazioni e dei marchi registrati di proprietà di TomTom International B.V. La nostra garanzia limitata e il contratto di licenza per l'utente finale vengono applicati a questo prodotto, è possibile consultarli entrambi all'indirizzo [www.tomtom.com/legal](http://www.tomtom.com/legal)

---

---

© 2009 TomTom International BV, Países Bajos. TomTom™ y el logotipo "dos manos" son marcas comerciales, aplicaciones o marcas registradas de TomTom International B.V. Nuestra garantía limitada y nuestro acuerdo de licencia de usuario final para el software integrado son de aplicación para este producto; puede consultar ambos en [www.tomtom.com/legal](http://www.tomtom.com/legal)

---

---

© 2009 TomTom International BV, Països Baixos. TomTom™ i el logotip amb les "dues mans" formen part de les marques comercials, aplicacions o

---

*marques comercials registrades propietat de TomTom International B.V. La nostra garantia limitada i l'acord de llicència per a usuaris finals per al programari inclòs són aplicables a aquest producte. Podeu consultar ambdós documents a [www.tomtom.com/legal](http://www.tomtom.com/legal)*

---

*© 2009 TomTom International BV, Países Baixos. TomTom™ e o logótipo das "duas mãos" fazem parte das marcas comerciais, aplicações ou marcas comerciais registadas cuja proprietária é a TomTom International B.V. A nossa garantia limitada e contrato de licença de utilizador final relativas ao software incorporado dizem respeito a este produto; pode consultar ambos em [www.tomtom.com/legal](http://www.tomtom.com/legal)*

---

*© 2009 TomTom International BV, Holland. TomTom™ og logoet med "de to hænder" er blandt de varemærker, produkter og registrerede varemærker, der tilhører TomTom International B.V. Vores begrænsede garanti og slutbrugerlicensaftale for indlejret software gælder for dette produkt; begge dokumenter findes på [www.tomtom.com/legal](http://www.tomtom.com/legal)*

---

*2009 TomTom™ ja "two hands" -logo ovat eräitä TomTom International B.V.:n omistamia tavaramerkkejä, sovelluksia tai rekisteröityjä tavaramerkkejä. Rajoitettu takuumme ja loppukäyttäjän käyttösopimuksemme sulautetuille ohjelmistoille koskevat tätä tuotetta; voit tarkastaa molemmat verkkosivuillamme [www.tomtom.com/legal](http://www.tomtom.com/legal)*

---

*© 2009 TomTom International BV, Nederland. TomTom™ og "de to hendene"-logoen er blant de varemerker, programvarer og registrerte varemerker som eies av TomTom International B.V. Vår begrensede garanti og lisensavtale med sluttbruker for integrert programvare gjelder dette produktet. Du kan lese om begge på [www.tomtom.com/legal](http://www.tomtom.com/legal)*

---

*© 2009 TomTom International BV, Nederländerna. TomTom™ och logotypen "två händer" tillhör de varumärken, programvaror eller registrerade varumärken som ägs av TomTom International B.V. Vår begränsade garanti och vårt slutanvändarlicensavtal för inbyggd programvara kan gälla för denna produkt. Du kan läsa dem båda på [www.tomtom.com/legal](http://www.tomtom.com/legal)*

---

*© 2009 TomTom International BV, Nizozemsko. TomTom™ a logo se dvíma dlaními patří mezi obchodní značky, aplikace nebo registrované ochranné známky ve vlastnictví společnosti TomTom International B.V. Na tento produkt se vztahuje omezená záruka a smlouva s koncovým uživatelem pro vestavěný software; do obou dokumentů můžete nahlédnout na [www.tomtom.com/legal](http://www.tomtom.com/legal)*

---

*© 2009 TomTom International BV, Hollandia. A TomTom™ és a "két kéz" embléma is a TomTom International B.V. által birtokolt védjegyek, alkalmazások és bejegyzett védjegyek közé tartozik. A korlátozott garancia és a benne foglalt szoftver végfelhasználói licencszerződése érvényes erre a termékre; melyeket a következő helyen tekinthet át: [www.tomtom.com/legal](http://www.tomtom.com/legal)*

---

*© 2009 TomTom International BV, Holandia. Znak TomTom™ i logo z dwiema d³oñmi nale¿y do znaków handlowych, aplikacji lub zastrze¿onych znaków handlowych, których w³aœcicielem jest firma TomTom International B.V. Do*

niniejszego produktu zastosowanie ma umowa licencyjna dla końcowego użytkownika produktu oraz ograniczona gwarancja na wbudowane oprogramowanie; oba dokumenty można przejrzeć na stronie [www.tomtom.com/legal](http://www.tomtom.com/legal)

---

© 2009 TomTom International BV, Holandsko. TomTom™ a logo s "dvoma rukami" patria medzi ochranné známky, aplikácie alebo registrované ochranné známky vlastnené spoločnosťou TomTom International B.V. Na tento produkt sa vzťahuje obmedzená záruka a dohoda s koncovým užívateľom pre vstavaný softvér; viac informácií o oboch nájdete na [www.tomtom.com/legal](http://www.tomtom.com/legal)

---

© 2009 TomTom International BV, Holland. TomTom™ ja "kahe käe" logo kuuluvad nende kaubamärkide, rakenduste või registreeritud kaubamärkide hulka, mille omanikuks on TomTom International B.V. Sellele tootele kehtib meie piiratud garantii ja lõppkasutaja litsentsileping manustarkvara jaoks; saad tutvuda mõlemaga aadressil [www.tomtom.com/legal](http://www.tomtom.com/legal)

---

© 2009 TomTom International BV, Nyderlandai. TomTom™ ir dviejų rankų logotipas yra TomTom International B.V. vienas iš prekių ženklų, programų arba registruotųjų prekių ženklų. Mūsų ribota garantija ir galutinio naudotojo sutartis naudotis įdėtąja programine įranga taikoma šiam produktui; galite peržiūrėti abu dokumentus svetainėje [www.tomtom.com/legal](http://www.tomtom.com/legal)

---

© 2009 TomTom International BV, Nyderlandai. TomTom™ ir dviejų rankų logotipas yra TomTom International B.V. vienas iš prekių ženklų, programų arba registruotųjų prekių ženklų. Mūsų ribota garantija ir galutinio naudotojo sutartis naudotis įdėtąja programine įranga taikoma šiam produktui; galite peržiūrėti abu dokumentus svetainėje [www.tomtom.com/legal](http://www.tomtom.com/legal)

---

© 2009 TomTom International BV, Hollanda. TomTom™ ve "two hands" logoları TomTom International B.V.'ye ait ticari marka, uygulama veya kayıtlı ticari markalardır. Sınırlı garantimiz ve katıştırılmış yazılımın son kullanıcı lisans sözleşmesi bu ürün içindir; [www.tomtom.com/legal](http://www.tomtom.com/legal) adresinden ikisine de göz atabilirsiniz

---

© 2009 TomTom International BV, Holanda. TomTom™ e o logotipo de "duas mãos" estão entre as marcas comerciais, aplicativos ou marcas registradas possuídas pela TomTom International B.V. Nossa garantia limitada e acordo de licenciamento do usuário final para o software incluído se aplicam para este produto; ambos podem ser vistos em [www.tomtom.com/legal](http://www.tomtom.com/legal)

---

#### Data Source

© 2009 Tele Atlas N.V. Based upon:

Topografische ondergrond Copyright © dienst voor het kadaster en de openbare registers, Apeldoorn 2009.

© Ordnance Survey of Northern Ireland.

© IGN France.

© Swisstopo.

© BEV, GZ 1368/2009.

© Geonext/DeAgostini.

© Norwegian Mapping Authority, Public Roads Administration /

© Mapsolutions. © DAV.

*This product includes mapping data licensed from Ordnance Survey with the permission of the Controller of Her Majesty's Stationery Office. © Crown copyright and/or database right 2009. All rights reserved. Licence number 100026920.*

---

*Some images are taken from NASA's Earth Observatory.*

*The purpose of NASA's Earth Observatory is to provide a freely-accessible publication on the Internet where the public can obtain new satellite imagery and scientific information about our home planet.*

*The focus is on Earth's climate and environmental change:  
[earthobservatory.nasa.gov/](http://earthobservatory.nasa.gov/)*

---