

IT

VENTILATORI ASSIALI
Manuale d'uso

www.ventilation-system.com



VENTS Simple



INDICE

Contenuto della confezione.....	7
Descrizione sommaria.....	7
Modalità d'uso.....	7
Legenda	8
Installazione e preparazione per il lavoro.....	9
Algoritmo di lavoro dell'elettronica	10
Manutenzione tecnica	11
Norme di stoccaggio e trasporto.....	11
Prodotti di vendita.....	11
Garanzia del produttore.....	12



LA MACCHINA NON DEVE ESSERE USATA DA BAMBINI O DA PERSONE CON FACOLTÀ FISICHE, SENSUALI O MENTALI RIDOTTE, NEMMENO DA PERSONE PRIVE DELLA RELATIVA ESPERIENZA O CONOSCENZA SALVO CHE SIANO CONTROLLATE OPPURE ADDESTRATE ALL'USO DELLA MACCHINA DA CHI È INCARICATO DELLA SICURTÀ DELLE SUDETTE PERSONE. I BAMBINI DEVONO ESSERE CONTROLLATI DA ADULTI PER IMPEDIRGLI A GIOCARE CON LA MACCHINA.

Questo manuale dell'utente è il principale documento operativo, progettato per formare il personale tecnico, di manutenzione e operativo.

Il manuale dell'utente contiene le informazioni d'impiego, la composizione, il principio di funzionamento, il design e montaggio di sistemi di controllo automatico di Vents Simple (di seguito - il prodotto) e tutte le modifiche.

Il personale tecnico e di servizio deve avere una formazione teorica e pratica per quanto riguarda i sistemi di ventilazione e dovrebbe essere in grado di lavorare in conformità con le norme di sicurezza sul luogo di lavoro e i standard di costruzione applicabili sul territorio dello stato.

Le informazioni, indicate nel questo manuale, sono corrette al momento della preparazione del documento. A causa del continuo sviluppo dei prodotti, la società si riserva il diritto in qualsiasi momento di apportare modifiche alle caratteristiche tecniche, al design o alle attrezzature del prodotto. Nessuna parte di questa pubblicazione può essere riprodotta, trasmessa o archiviata in un sistema di recupero, né tradotta in altre lingue in alcuna forma scritta senza il consenso scritto della società.



PRIMA DI INSTALLARE IL PRODOTTO, LEGGERE ATTENTAMENTE QUESTO MANUALE. LA CONFORMITÀ AI REQUISITI DEL MANUALE, GARANTISCE UN FUNZIONAMENTO AFFIDABILE DEL PRODOTTO PER TUTTO IL PERIODO DEL SUO SERVIZIO. SALVARE IL MANUALE DELL'UTENTE PER TUTTO IL PERIODO DI SERVIZIO DEL PRODOTTO, POTREBBE ESSERE NECESSARIO RILEGGERE LE INFORMAZIONI SULLA MANUTENZIONE DI TALE.



**ESEGUIRE I REQUISITI DEL PRESENTE MANUALE DELL'UTENTE PER GARANTIRE IL
FUNZIONAMENTO COMPLETO ININTERROTTO DEL VENTILATORE**

Tutte le azioni relative alla connessione, installazione, manutenzione e riparazione del prodotto, devono essere eseguite a rete scollegata.

Le persone che hanno il diritto di lavorare in modo indipendente su impianti elettrici con una tensione di alimentazione fino a 1000 V, dopo aver letto questo manuale, sono ammesse all'assistenza ed installazione.

- La rete monofase a cui è collegato il prodotto deve essere conforme alle normative vigenti.
- Il cablaggio fisso deve essere dotato di un interruttore automatico.
- La connessione deve essere effettuata tramite un interruttore QF, integrato nel cablaggio fisso. Lo spazio tra i contatti dell'interruttore su tutti i poli deve essere di almeno 3 mm.
- Prima di installare il ventilatore, assicurarsi che non ci siano danni visibili alla girante, alla cassa, alla griglia o alla presenza di corpi estranei nella cassa di ventilatore che possono danneggiare le pale

della girante.

- Non permettere la compressione della cassa durante l'installazione del ventilatore! La deformazione può comportare un inceppamento del motore ed un aumento del rumore.
- Non utilizzare il prodotto per altri scopi o sottoporlo ad alcune modifiche e rifiniture.
- È necessario adottare misure per impedire che fumo, monossido di carbonio e altri elementi della combustione, entrino nella stanza attraverso camini aperti o altri dispositivi antincendio. Deve essere fornito un sufficiente rifornimento d'aria per una corretta combustione e scarico dei gas attraverso la canna fumaria delle apparecchiature che bruciano combustibile per impedire il tiraggio posteriore.
- L'aria all'interno del sistema non deve contenere polvere, impurità solide e anche sostanze appiccicose e materiali fibrosi.
- Non utilizzare il prodotto in un ambiente infiammabile od esplosivo contenente, ad esempio, alcool, benzina ed insetticidi.
- Non chiudere e non bloccare l'aspirazione e le aperture di scarico

del prodotto per garantire un flusso d'aria ottimale.

- Non sedersi sul prodotto od appoggiare oggetti su di esso.
- Questo prodotto può essere utilizzato da bambini di età pari o superiore a 8 anni, nonché da persone con ridotte capacità fisiche, sensoriali o mentali, o mancanza di esperienza e conoscenza, purché siano allo stesso tempo supervisionati od istruiti ad utilizzare il prodotto in modo sicuro e siano consapevoli dei rischi.
- I bambini non sono autorizzati a giocare con questo prodotto.



**DOPO LA FINE DI UTILIZZO IL PRODOTTO VA SMALTITO A PARTE.
E' VIETATO LO SMALTIMENTO INSIEME AGLI ALTRI SCARTI DOMESTICI NON SELEZIONATI.**

CONTENUTO DELLA CONFEZIONE

Ventilatore 1 pz.

Viti con cavicchi 4 pz.

Cacciavite in plastica (solo per modelli con il timer) 1 pz.

Manuale d'uso 1 pz.

Scatola d'imballaggio 1 pz.

DESCRIZIONE SOMMARIA

Il prodotto descritto in questo Manuale è un ventilatore assiale con la trazione aria aspirante. Pensato per il montaggio nei locali medio - piccoli. Il ventilatore è prodotto di materia plastica color bianco.

La struttura della macchina può includere una valvola di ritorno che impedisca la penetrazione dell'aria all'interno del locale a macchina ferma. Il ventilatore è ideato per i canali con il diametro da 100, 120, 125 e 150 mm.

MODALITÀ D'USO

Il ventilatore è progettato per il collegamento alla rete di corrente alternata monofase con una tensione di 220 ... 240 V/50 Hz o 220 ... 240 V/60 Hz o 12 V/50 Hz, a seconda del modello del ventilatore (vedere le informazioni sul ventilatore).

La direzione d'aria deve coincidere con la freccia indicata sul corpo del ventilatore.

Grado di protezione: IP34.

I ventilatori sono progettati per il funzionamento ad una temperatura ambiente tra +1 °C e +40 °C.

Secondo tipo di protezione contro elettrocuzione, l'articolo appartiene ai dispositivi di classe 2 (220-240 V) o classe 3 (12 V)..

LEGENDA

Vents 150 Simple V K Q 220-240 V/60 Hz

Tensione di alimentazione:

_ — 220-240 V/50 (60) Hz (impostazione predefinita)
 YYY V/ZZ Hz: parametri di potenza diversi da quelli di default

Modifiche del motore e della ventola:

L — motore con cuscinetti a rotolamento
 Turbo — motore di potenza elevata
 Q — motore di potenza ridotta
 Q1 — a basso rumore e alte prestazioni
 12 — motore con tensione normale 12 V/50 Hz
 K — valvola di ritorno

Opzioni aggiuntive:

V — interruttore incorporato a cordone
 T — timer di ritardo dell'interruzione
 T1 — attivazione e disattivazione del ritardo
 VT — interruttore a cordone e timer di ritardo dell'interruzione
 TH — sensore di umidità e timer di ritardo dell'interruzione
 VTH — interruttore a cordone e sensore di umidità

Serie dei ventilatori

Diametro del raccordo di uscita [mm]

INSTALLAZIONE E PREPARAZIONE PER IL LAVORO

Il ventilatore può essere installato a soffitto o a parete con uno scarico dell'aria nel condotto di ventilazione o un condotto d'aria tondo del diametro corrispondente (Fig. 2).

Sequenza di montaggio:

passo 1 — scollegare la rete elettrica e assicurarsi che l'elettricità sia scollegata (Fig. 3);

passo 2 — portare il cavo di alimentazione nel foro di ventilazione (Fig. 4);

passo 3 — svitare la vite di fissaggio e rimuovere il pannello anteriore dal ventilatore (Fig. 5);

passo 4 — rimuovere il coperchio che copre la morsettiera (Fig. 6);

passo 5 — segnare e praticare un foro per il montaggio del ventilatore (Fig. 7-8);

passo 6 — installare il ventilatore ed effettuare il collegamento alla rete (Fig. 9) secondo lo schema di collegamento (Fig. 12-15);

passo 7 — installare il coperchio che copre la morsettiera (Fig. 9) e il pannello anteriore sul corpo del ventilatore (Fig. 10);

passo 8 — alimentare il ventilatore (Fig. 11).

Simboli convenzionali dei morsetti sullo schema elettrico:

L — fase;

N — zero;

LT — terminale di controllo;

S — interruttore esterno;

QF — interruttore magnetotermico.

ATTENZIONE ! I ventilatori per la tensione nominale di rete di 12 V (indicata sulla confezione e sul corpo del ventilatore) si collegano solo alla rete di ~ 12 V!

ALGORITMO DI LAVORO DELL'ELETTRONICA

Il ventilatore dotato del timer T: il ventilatore si accende dopo aver mandato la tensione di comando sul morsetto d'entrata **LT (ST)** dall'interruttore esterno (ad es., dall'interruttore dell'illuminazione).

Dopo aver tolto la tensione di comando il ventilatore continua a lavorare per la durata temporizzata dal timer, regolabile nella fascia tra 2 a 30 min.

Avviamento e spegnimento dei modelli **VT** avviene con l'impiego dell'interruttore a corda interno.

Il ventilatore con timer T1: dopo aver acceso l'interruttore, ad esempio dell'illuminazione, il ventilatore si accende dopo un periodo di tempo specificato dal timer di ritardo di accensione, da 0 a 2 minuti.

Dopo aver spento l'interruttore il ventilatore continua a funzionare per un tempo indicato dal timer di ritardo dell'interruzione, da 2 a 30 minuti.

Il ventilatore con timer e sensore di umidità TH – inizia a funzionare quando viene portata una tensione di controllo al terminale di ingresso **LT**, all'accensione dell'interruttore a cordone (per il modello **VTH**) o quando viene superato il livello di umidità **H** impostato, che può essere regolato fino a ~ 60% ~ 90%.

Dopo la rimozione della tensione di controllo (disattivando l'interruttore dell'interruttore a cordone per il modello **VTH**) o abbassato il livello di umidità **H**, il ventilatore continua a funzionare per il tempo impostato dal timer, che è regolabile da 2 a 30 minuti.

Per impostare il livello massimo di umidità, mettete il potenziometro nella posizione **H_{max}** (90%).

Per regolare il tempo di ritardo dell'accensione del ventilatore, girate il potenziometro **T_{max}** nel senso orario per aumentare e nel senso antiorario per diminuire il tempo di ritardo, rispettivamente.

Per regolare la soglia dell'umidità, girate il potenziometro **H** nel senso orario per aumentare e nel senso antiorario per diminuire il valore di risposta del sensore di umidità, rispettivamente.

Attenzione! Lo schema del temporizzatore è sotto tensione di rete. Le regolazioni vengono fatte solo a macchina fuori tensione. Il Kit di ventilatore contiene un cacciavite speciale (di plastica) per regolare i parametri del ventilatore. Usarlo se risulta necessario cambiare il tempo di ritardo dello spegnimento oppure la soglia di umidità.

L'uso di cacciaviti metallici o di coltelli ecc. può danneggiare la scheda elettronica.



NON USARE IL CACCIAVITE METALLICO, COLTELLO E ALTRI OGGETTI IN METALLO PER LE OPERAZIONI DI REGOLAZIONE, PER EVITARE DI DANNEGGIARE IL CIRCUITO STAMPATO.

MANUTENZIONE TECNICA

I lavori di manutenzione vanno effettuati non meno d'una volta in sei mesi.

Sequenza di manutenzione:

- Spegnere il ventilatore e accertarsi che sia spento (Fig. 16).
- Rimuovere i pannelli decorativi e frontali e pulire il ventilatore con un panno morbido e asciutto o una spazzola (Fig. 17-18).
- Sciacquare il pannello frontale sotto acqua corrente (Fig. 19).
- Pulire la superficie asciutta del ventilatore.
- Installare il pannello frontale sul ventilatore (Fig. 20).
- Accendere il ventilatore (Fig. 21).

ATTENZIONE ! Evitare il contatto dei liquidi con i componenti elettrici.

NORME DI STOCCAGGIO E TRASPORTO

- Conservare il prodotto nella confezione originale in un locale ventilato a una temperatura compresa dai +5 °C fino ai +40 °C e l'umidità non superiore all'70%.
- Non è ammessa la presenza di vapori e impurità nell'aria che possano causare corrosione e deformazione dell'isolamento e delle guarnizioni.
- Per le operazioni di carico e scarico, utilizzare attrezzature di sollevamento appropriate per prevenire possibili danni al prodotto.
- Durante il carico e lo scarico, osservare le norme di movimentazione relative a questo tipo di carico.
- È consentito l'uso di qualsivoglia modalità di trasporto a condizione che il prodotto sia protetto da precipitazioni atmosferiche e danni meccanici.
- Evitare urti o colpi improvvisi nel corso del carico e dello scarico.
- Dopo il trasporto o la conservazione a temperature sottozero, il prodotto deve essere acceso non prima di 3-4 ore nell'ambiente di lavoro.

PRODOTTI DI VENDITA

Il dispositivo è venduto attraverso organizzazioni specializzate nel commercio al dettaglio.

GARANZIA DEL PRODUTTORE

Il prodotto è conforme alle norme e standard dell'UE, alle direttive riguardanti bassa tensione e compatibilità elettromagnetica. Con la presente si dichiara che questo prodotto corrisponde alle Direttive 2014/30/UE del Parlamento Europeo e del Consiglio, nonché alle Direttive 2014/35/UE inerenti l'apparecchiature a bassa tensione, nonché alla Direttiva 93/68/CEE sulla coegualità della legislazione dei Paesi partecipanti nell'ambito della compatibilità elettromagnetica ed apparecchiatura elettrica, che regolamentano l'uso della tensione per le classi determinate. Il presente certificato è rilasciato a base dei controlli, svolti sui modelli della produzione sopraindicata.

Il periodo di garanzia del prodotto è di 60 mesi dalla data di vendita del prodotto, fatto salvo il rispetto da parte dell'utente delle regole per di trasporto, conservazione, installazione e funzionamento del prodotto.

In caso di difetti di funzionamento del prodotto durante il periodo di garanzia attribuibili al produttore, l'utente avrà diritto alla sostituzione o riparazione in garanzia.

La riparazione sarà effettuata mediante la sostituzione o la riparazione dei componenti guasti. L'eliminazione dei difetti sarà effettuata mediante la sostituzione o la riparazione dei componenti o uno specifico componente di tale prodotto.

La riparazione in garanzia non include:

- manutenzione ordinaria periodica;
- montaggio/ smontaggio del prodotto;
- configurazione del prodotto.

Per l'esecuzione della riparazione in garanzia, l'utente deve fornire il prodotto, ed il manuale utente che riporta la data di vendita e la fattura/scontrino che certifica l'acquisto.

Il modello del prodotto deve corrispondere al modello specificato nel manuale dell'utente.

Per i servizi in garanzia, contattare il venditore.

La garanzia del produttore non copre i seguenti casi:

- mancata fornitura da parte dell'utente del prodotto come indicato nel manuale utente, compreso lo smantellamento da parte dell'utente delle parti componenti di tale prodotto;
- discrepanza del modello e marca del prodotto con i dati indicati sulla confezione del prodotto e nel manuale utente;
- mancata manutenzione del prodotto da parte dell'utente;
- presenza di danni esterni al corpo (escluse le modifiche esterne necessarie per l'installazione) e ai componenti interni causati dall'utente;
- modifiche tecniche eseguite sul prodotto;

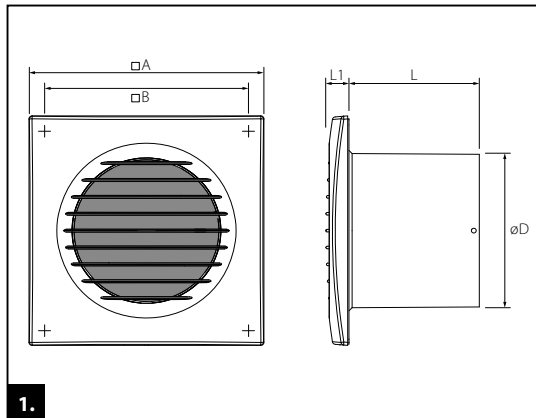
- sostituzione e uso di componenti e parti non approvate dal produttore;
- uso scorretto del prodotto;
- non osservanza da parte dell'utente delle regole di installazione;
- non osservanza da parte dell'utente delle norme di gestione del prodotto;
- collegamento del prodotto a una rete elettrica con una tensione diversa da quella specificata nel manuale dell'utente;
- guasto del prodotto a causa di picchi di tensione nella rete elettrica;
- auto-riparazione del prodotto eseguita dall'utente;
- riparazione del prodotto da parte di personale non autorizzato dal produttore;
- scadenza del periodo di garanzia del prodotto;
- non osservanza da parte dell'utente delle norme stabilite per il trasporto del prodotto;
- non osservanza da parte dell'utente delle norme di conservazione del prodotto;
- danni al prodotto causati da terzi;
- guasto del prodotto per cause di forza maggiore (incendio, alluvione, terremoto, guerra, azioni militari di qualsiasi tipo);
- assenza di sigilli, se previsti dal manuale dell'utente;
- mancata consegna da parte dell'utente del manuale con il timbro con la data di vendita;
- mancanza della fattura/scontrino di acquisto.



OSSERVARE LE NORME CONTENUTE NEL PRESENTE MANUALE PER GARANTIRE UN FUNZIONAMENTO A LUNGO E SENZA PROBLEMI DEL PRODOTTO.

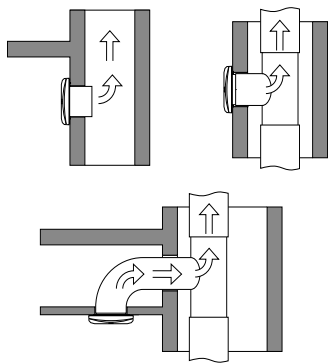


LE RICHIESTE DI INTERVENTI IN GARANZIA DELL'UTENTE SARANNO PRESE IN CARICO SOLO DOPO LA PRESENTAZIONE DEL PRODOTTO, DELLA FATTURA/SCONTRINO DI ACQUISTO E DEL MANUALE DELL'UTENTE CHE RIPORTA LA DATA DI ACQUISTO.

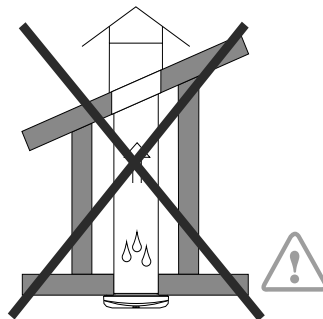

DIMENSIONI D'INGOMBRO DELL'UNITA', MM

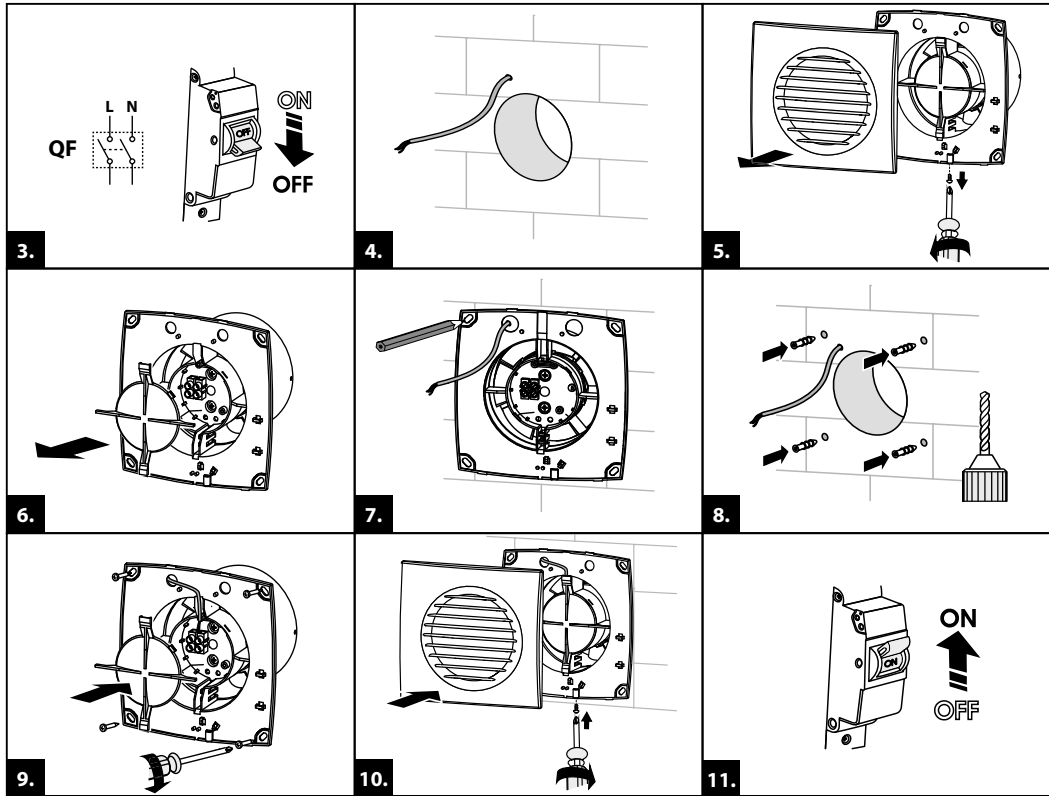
Modello	A	D	L	L1	B
100 Vents Simple	150	100	97	15	125
120 Vents Simple	175	120	94	15	140
125 Vents Simple	175	125	101	15	140
150 Vents Simple	205	150	119	13	165

1.

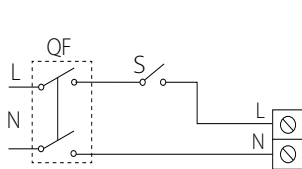


2.

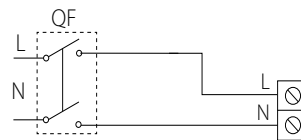
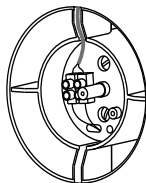




-IV



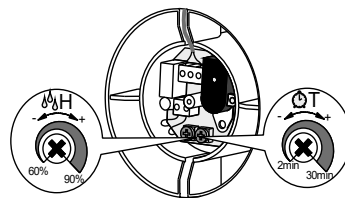
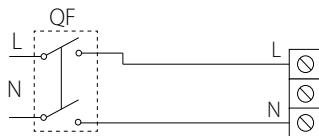
100 Simple



100 Simple V

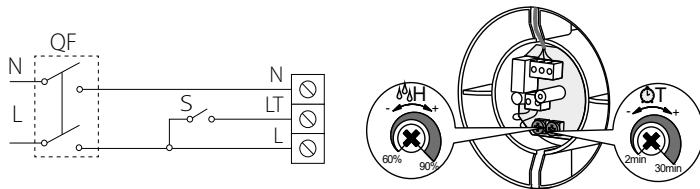
12.

VT/VTH



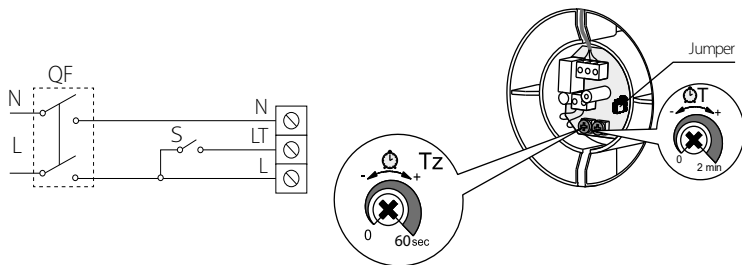
13.

T/TH

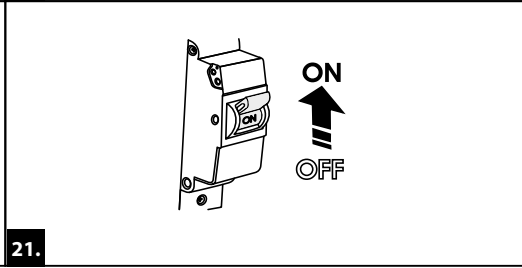
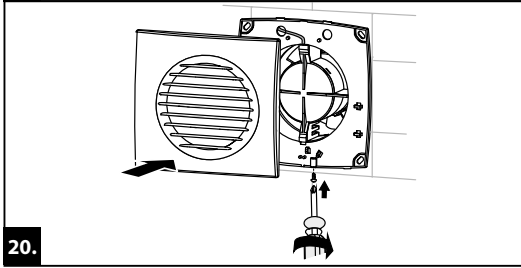
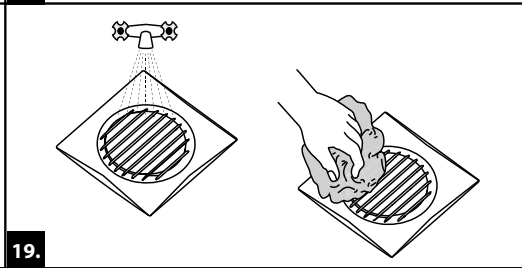
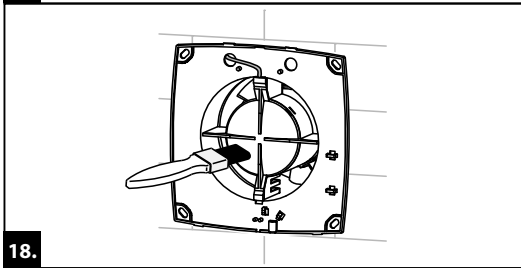
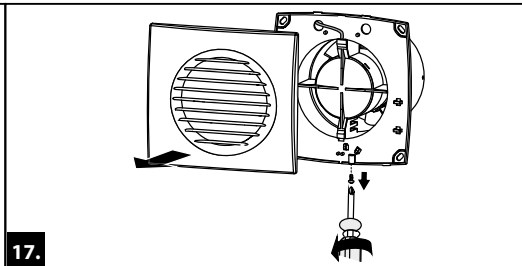
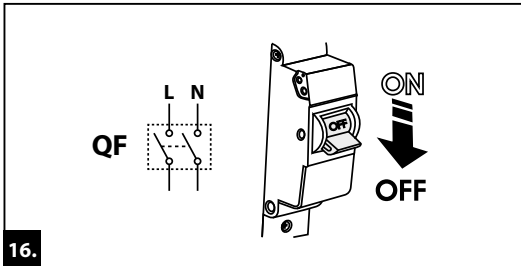


14.

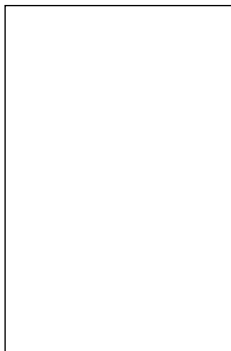
T1



15.



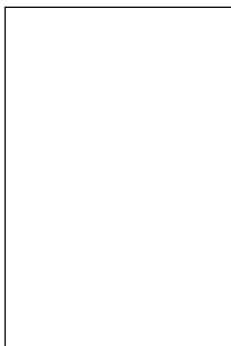
Marchio di approvazione



Venduto
(ragione sociale e il timbro del venditore)



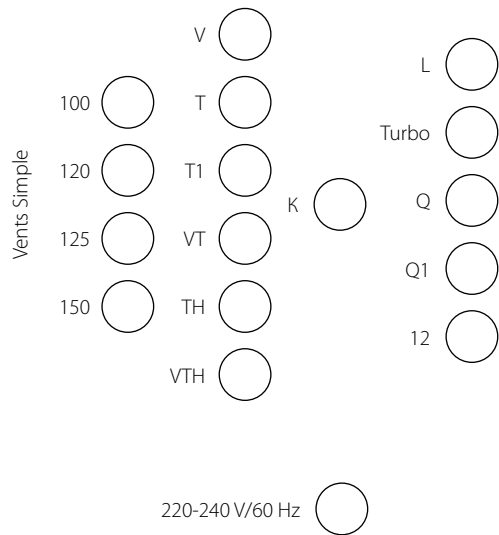
Data di produzione



Data di vendita



Certificato di accettazione



Il ventilatore debitamente sottoposto a collaudo e risulta funzionante

V171IT-02