

Ihre Waschmaschine

Gratulation - Sie haben sich für ein modernes, qualitativ hochwertiges Haushaltsgerät der Marke Siemens entschieden. Die Waschmaschine zeichnet sich durch einen sparsamen Energieverbrauch aus. Jede Maschine, die unser Werk verlässt, wird sorgfältig auf Funktion und einwandfreien Zustand geprüft.

Weitere Informationen: <http://www.siemens.de/hausgeraete>
Siemens Info Line: siemens-info-line@bshg.com
 DE-Tel.: 01805-2223* (Mo-Fr: 8.00 - 18.00 Uhr)
 *0,14 €/Min. Festnetz der T-Com. Mobiltarife können abweichen.

Umweltgerecht entsorgen
 Verpackung umweltgerecht entsorgen. Dieses Gerät ist entsprechend der europäischen Richtlinie 2002/96/EG über Elektro- und Elektronik- Altgeräte (waste electrical and electronic equipment - WEEE) gekennzeichnet. Die Richtlinie gibt den Rahmen für eine EU-weit gültige Rücknahme und Verwertung der Altgeräte vor.

Inhalt

| | |
|----------------------------------|-----------|
| Bestimmungsgemäßer Gebrauch | Seite 1 |
| Programme | Seite 1 |
| Programm einstellen und anpassen | Seite 3 |
| Waschen | Seite 3/4 |
| Nach dem Waschen | Seite 4 |
| Individuelle Einstellungen | Seite 5/6 |
| Wichtige Hinweise | Seite 6 |
| Programmübersicht | Seite 7 |
| Sicherheitshinweise | Seite 8 |
| Verbrauchswerte | Seite 8 |
| Pflege | Seite 9 |
| Hinweise zu Anzeigelampen | Seite 9 |
| Wartung | Seite 10 |
| Was tun wenn ... | Seite 11 |

Umweltschutz / Sparhinweise

- Maximale Wäschemenge des jeweiligen Programms ausnutzen.
- Normal verschmutzte Wäsche ohne Vorwäsche waschen.
- Statt **Koch/Bunt 90 °C** Programm **Koch/Bunt 60 °C** und Zusatzfunktion **ecoPerfect** wählen. Vergleichbare Reinigung mit erheblich geringerem Energieverbrauch.
- Waschmittel nach Herstellerangabe und Wasserhärte dosieren.
- Falls die Wäsche anschließend im Wäschetrockner getrocknet wird, Schleuderdrehzahl entsprechend der Anleitung des Trockner-Herstellers wählen.

Bestimmungsgemäßer Gebrauch

- ausschließlich zum Gebrauch im Haushalt,
- zum Waschen von maschinenwaschbaren Textilien und handwaschbarer Wolle in Waschlauge,
- zum Betrieb mit kaltem Trinkwasser und handelsüblichen Wasch- und Pflegemitteln, die für den Einsatz in Waschmaschinen geeignet sind.

- Kinder nicht unbeaufsichtigt bei der Waschmaschine lassen!**
- Kinder und nicht instruierte Personen dürfen die Waschmaschine nicht benutzen!**
- Haustiere von der Waschmaschine fernhalten!**

Umweltgerecht entsorgen

Verpackung umweltgerecht entsorgen. Dieses Gerät ist entsprechend der europäischen Richtlinie 2002/96/EG über Elektro- und Elektronik- Altgeräte (waste electrical and electronic equipment - WEEE) gekennzeichnet. Die Richtlinie gibt den Rahmen für eine EU-weit gültige Rücknahme und Verwertung der Altgeräte vor.

Vorbereiten

Installation sachgemäß nach separater Aufstellanleitung.

Maschine kontrollieren
 - Beschädigte Maschine nie in Betrieb nehmen!
 - Informieren Sie Ihren Kundendienst!

Netzstecker einstecken
 Nur mit trockenen Händen!
 Nur am Stecker anfassen!

Wasserhahn öffnen

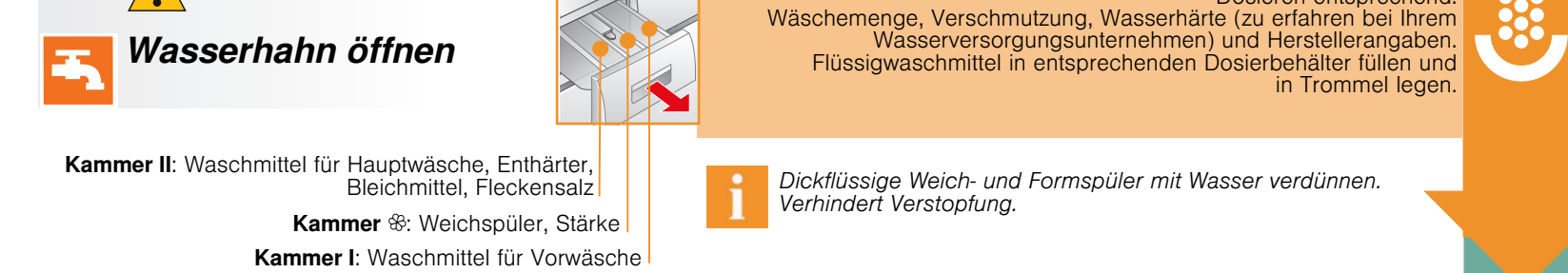
Waschen

Wäsche sortieren und einlegen
 Pflegehinweise des Herstellers beachten! Nach Art, Farbe, Verschmutzung und Temperatur. Maximale Beladung nicht überschreiten -> Seite 7.

Wasch- und Pflegemittel einfüllen
 Dosieren entsprechend: Wäschemenge, Verschmutzung, Wasserhärte (zu erfahren bei Ihrem Wasserversorgungsunternehmen) und Herstellerangaben. Flüssigwaschmittel in entsprechenden Dosierbehälter füllen und in Trommel legen.

Wichtige Hinweise beachten -> Seite 6!
 Große und kleine Wäschestücke einfüllen! Einfüllfenster schließen. Wäschestücke nicht zwischen Einfüllfenster und Gummidichtung einklemmen.

Dickflüssige Weich- und Formspüler mit Wasser verdünnen. Verhindert Verstopfung.



Programm einstellen und anpassen

Start/Pause wählen
 Zusatzfunktionen und Schleuderdrehzahlen -> Individuelle Einstellungen, Seite 5.

Programmwähler
 Aus, Pflegeleicht, Koch/Bunt 90 °C, 60 °C, 40 °C + Vorwäsche, Schnell/Mix, Super 15, kalt, Spülen/Schleudern, Abpumpen, Wolle.

Statusanzeigen
 Status: Fertig, Schleudern, Spülen, Waschen
 Drehzahl: 1400, 1200, 800, 600, ∅

Zusatzfunktionen
 speedPerfect, ecoPerfect, Knitterschutz, Extra-spülen

Start/Pause
 Start, Pause

Info: Programmwähler zum Ein- und Ausschalten der Maschine und zum Wählen des Programms. Drehen in beide Richtungen möglich.
 Alle Tasten sind sensitiv, leichtes Berühren genügt! Bei längerem Berühren der Schleuderdrehzahl Taste automatischer Durchlauf der Einstelloptionen!



Wäsche entnehmen

Einfüllfenster öffnen und Wäsche entnehmen. Falls ∅ (= ohne Endschleudern) aktiv: Programmwähler auf **Abpumpen** stellen oder Schleuderdrehzahl wählen. **Start/Pause** wählen.

- Eventuell vorhandene Fremdkörper entfernen - Rostgefahr.
- Einfüllfenster und Waschmittelschublade offen lassen, damit Restwasser abtrocknen kann

Wasserhahn schließen
 Bei Aqua-Stop Modellen nicht erforderlich -> Hinweise Aufstellanleitung.

Ausschalten
 Programmwähler auf **Aus** stellen

Programmende wenn ...

... Start/Pause blinkt und Anzeigelampe **Fertig** leuchtet.

Programm abbrechen

- Bei Programmen mit hoher Temperatur:
 - Wäsche abkühlen: **Spülen/Schleudern** wählen.
 - **Start/Pause** wählen.
- Bei Programmen mit geringerer Temperatur:
 - Spülen/**Schleudern** (Taste **Extraspülen** deaktivieren) oder **Abpumpen** wählen.
 - **Start/Pause** wählen.

Programm ändern, wenn ...

- ... Sie irrtümlich ein falsches Programm gewählt haben:
 - Programm neu wählen.
 - **Start/Pause** wählen. Das neue Programm beginnt von vorne.

Individuelle Einstellungen

Schleuderdrehzahl -> je nach Modell
 Bevor und während das gewählte Programm läuft, kann die Schleuderdrehzahl oder ∅ (ohne Endschleudern, Wäsche liegt im letzten Spülwasser) eingestellt werden. Auswirkungen abhängig vom Programmfortschritt. Die wählbare maximale Schleuderdrehzahl ist abhängig vom Modell und dem jeweils eingestellten Programm.

Zusatzfunktionen -> auch Programmübersicht, Seite 7
speedPerfect
 Zum Waschen in kürzerer Zeit bei vergleichbarer Waschwirkung zum Standardprogramm. Maximale Beladungsmenge -> Programmübersicht, Seite 7.

ecoPerfect
 Zum Einsparen von Energie bei vergleichbarer Waschwirkung zum Standardprogramm.

Knitterschutz
 Spezieller Schleuderablauf mit anschließendem Auflockern. Schonendes Endschleudern - Restfeuchte der Wäsche leicht erhöht.

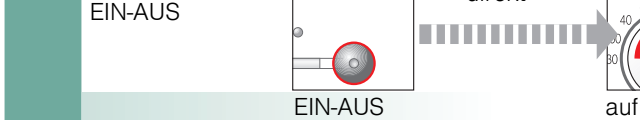
Extraspülen
 Zusätzlicher Spülgang. Für Gebiete mit sehr weichem Wasser oder zur weiteren Verbesserung des Spülergebnisses.

Start/Pause
 Zum Starten oder Unterbrechen des Programms.

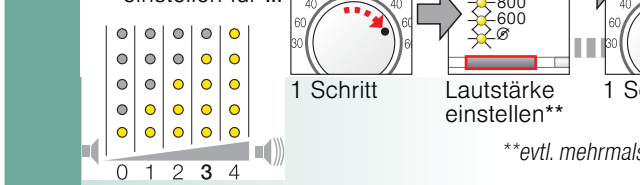
Signal
 1. Einstellmodus für Signallautstärke aktivieren



Optional:
 Blindenmodus* EIN-AUS



2. Lautstärke einstellen für ...



Wichtige Hinweise

Wäsche und Maschine schonen
 - Taschen entleeren.
 - Auf Metallteile achten (Büroklammern etc.).
 - Empfindliches im Netz/Beutel waschen (Strümpfe, Gardinen, Bügel-BHS).
 - Reißverschlüsse schließen, Bezüge zuknöpfen.
 - Sand aus Taschen und Umschlägen ausbürsten.
 - Gardinenröllchen entfernen oder in Netz/Beutel einbinden.

Unterschiedlich verschmutzte Wäsche
 leicht: Neues separat waschen. Flecken evtl. vorbehandeln.
 stark: Weniger Wäsche einfüllen. Programm mit Vorwäsche (Vorwäsche bei 30 °C) wählen.

Einweichen
 Einweichmittel/Waschmittel nach Herstellerangaben in Kammer II einfüllen. Programmwähler auf **Koch/Bunt 30 °C** stellen und **Start/Pause** wählen. Nach ca. 10 Minuten **Start/Pause** wählen, um das Programm anzuhalten. Nach gewünschter Einweichzeit erneut **Start/Pause** wählen, wenn Programm fortgesetzt werden soll, oder Programm ändern.

Stärken
 Wäsche sollte nicht mit Weichspüler behandelt sein. Stärken in allen Waschprogrammen mit flüssiger Stärke möglich. Stärke nach Herstellerangaben in Weichspülkammer ∅ (ggf. vorher reinigen) dosieren.

Färben/Entfärben
 Färben nur im haushaltsüblichen Maße. Salz kann Edelstahl angreifen! Vorgaben des Färbemittelherstellers beachten! Wäsche **nicht** in der Waschmaschine entfärben!

| Programme | °C | max. | Wäschart | Zusatzfunktion; Hinweise |
|---------------------------------|----------------------------|----------------|--|--|
| Koch/Bunt + Vorwäsche | 30, 40, 60, 90 °C 40 °C | 6 kg/ 4 kg* | strapazierfähige Textilien, Kochfeste Textilien aus Baumwolle oder Leinen | speedPerfect*, ecoPerfect, Knitterschutz, Extraspülen |
| Pflegeleicht | 30, 40, 60 °C | 3 kg | pflegeleichte Textilien aus Baumwolle, Leinen, Synthetik oder Mischgeweben | speedPerfect, ecoPerfect, Knitterschutz, Extraspülen |
| Schnell/Mix | 40 °C | 2 kg | Textilien aus Baumwolle oder pflegeleichte Textilien | speedPerfect, ecoPerfect, Knitterschutz, Extraspülen; unterschiedliche Wäschereinstellungen können zusammen gewaschen werden |
| Fein/Seide | 30 °C | 2 kg | für empfindliche, waschbare Textilien z.B. aus Seide, Satin, Synthetik oder Mischgeweben (z.B. Gardinen) | speedPerfect, ecoPerfect, Knitterschutz, Extraspülen; kein Schleudern zwischen den Spülgängen |
| Wolle | kalt, 30 °C | 2 kg | hand- oder maschinenwaschbare Textilien aus Wolle oder mit Wolanteil | speedPerfect, ecoPerfect, Knitterschutz, Extraspülen; besonders schonendes Waschprogramm, um Schmutzen der Wäsche zu vermeiden, längere Programmpausen (Textilien ruhen in Waschlauge) |
| Super 15 | 30 °C | 2 kg | pflegeleichte Textilien aus Baumwolle, Leinen, Synthetik oder Mischgeweben | speedPerfect, ecoPerfect, Knitterschutz, Extraspülen; Kurzprogramm ca. 15 Minuten, geeignet für leicht verschmutzte Wäsche |

Siemens-Elctrogeräte GmbH
Carl-Wery-Str. 34
81739 München / Deutschland

WM14E143 ...



reduzierte Beladung bei Zusatzfunktion speedPerfect
1 Als **Kurzprogramm ist - Schnell/Mix 40 °C mit max. Schleuderdrehzahl optimal geeignet.**
Programme ohne Vorwäsche - Waschmittel in Kammer II geben, Programme mit Vorwäsche - Waschmittel in Kammer I und II aufteilen.

! Sicherheitshinweise

- Lesen Sie die Gebrauchs- und Aufstallanleitung und alle anderen der Waschmaschine beigegebenen Informationen und handeln Sie entsprechend.
- Unterlagen für späteren Gebrauch aufbewahren.

Stromschlaggefahr – Nur am Netzstecker, nie an der Leitung ziehen!
– Einstecken/Ziehen nie mit feuchten Händen.

Lebensgefahr Bei ausgedienten Geräten:
– Netzstecker ziehen.
– Netzleitung durchtrennen und mit Stecker entfernen.
– Schloss des Einfüllfensters zerstören. Kinder können sich so nicht einsperren und in Lebensgefahr geraten.

Erstickungsgefahr – Verpackungen, Folien und Verpackungsteile von Kindern fernhalten.

Vergiftungsgefahr – Wasch- und Pflegemittel für Kinder unzugänglich aufbewahren.

Explosionsgefahr – Mit Lösungsmittelhaltigen Reinigungsmitteln, z.B. Fleckenentferner/Waschbenzin vorbehandelte Wäschestücke können nach dem Einfüllen zu einer Explosion führen. Wäschestücke vorher gründlich von Hand spülen.

Verletzungsgefahr – Einfüllfenster kann sehr heiß werden.
– Vorsicht beim Abpumpen von heißer Waschlauge.
– Nicht auf die Waschmaschine steigen.
– Nicht auf das geöffnete Einfüllfenster stützen.
– Nicht in die Trommel fassen, falls sie sich noch dreht.
– Vorsicht beim Öffnen der Waschmittelschublade während des Betriebs!

Verbrauchswerte

| Programm | Zusatzfunktion | Beladung | Strom*** | Wasser*** | Programmdauer*** |
|----------------------|----------------|----------|----------|-----------|------------------|
| Koch/Bunt 30 °C** | | 6 kg | 0,51 kWh | 55 l | 2:21 h |
| Koch/Bunt 40 °C** | | 6 kg | 0,63 kWh | 55 l | 2:21 h |
| Koch/Bunt 60 °C** | | 6 kg | 1,26 kWh | 55 l | 2:29 h |
| Koch/Bunt 60 °C | ecoPerfect* | 6 kg | 1,02 kWh | 45 l | 2:49 h |
| Koch/Bunt 90 °C | | 6 kg | 1,98 kWh | 59 l | 2:34 h |
| Pflegeleicht 40 °C** | | 3 kg | 0,55 kWh | 55 l | 1:17 h |
| Schnell/Mix 40 °C** | | 3 kg | 0,48 kWh | 32 l | 1:03 h |
| Fein/Seide 30 °C | | 2 kg | 0,21 kWh | 31 l | 0:41 h |
| Wolle kalt | | 2 kg | 0,10 kWh | 39 l | 0:40 h |
| Wolle 30 °C | | 2 kg | 0,19 kWh | 39 l | 0:40 h |

* Programmeinstellung für Prüfung und Energieetikettierung gemäß Richtlinie 92/75/EWG.
** Programmeinstellung für Prüfung nach gültiger EN60456.
Hinweis für Vergleichsprüfungen: Die Prüfprogramme testen mit angegebener Beladungsmenge und maximaler Schleuderdrehzahl.
Als **Kurzprogramm** für Buntwäsche das Programm **Schnell/Mix 40 °C** mit maximaler Schleuderdrehzahl wählen.
***Die Werte weichen je nach Wasserdruck, -härte, -einlauftemperatur, Raumtemperatur, Wäschart, -menge und -verschmutzung, verwendetem Waschmittel, Schwankungen in der Netzspannung und gewählten Zusatzfunktionen von den angegebenen Werten ab.

Pflege

Vor dem ersten Waschen
Keine Wäsche einfüllen! Wasserhahn öffnen, ca. 1 Liter Wasser und danach ½ Messbecher Waschmittel in Kammer II einfüllen. Programmwähler auf **Pflegeleicht 60 °C** stellen und **Start/Pause** wählen. Am Programmende Programmwähler auf **Aus** stellen.

Maschinengehäuse, Bedienfeld
– Mit weichem, feuchtem Lappen abreiben.
– Keine scheuernden Tücher, Schwämme und Reinigungsmittel (Edelstahlreiniger) benutzen.
– Waschmittel- und Reinigerreste sofort entfernen.
– Reinigen mit Wasserstrahl verboten.

Waschmittelschublade reinigen ...
... wenn Wasch- oder Weichspülmittelreste vorhanden.

- Herausziehen, Einsatz herunterdrücken, Schublade ganz herausnehmen.
- Einsatz herausnehmen: mit Finger Einsatz von unten nach oben drücken.
- Einspülschale und Einsatz mit Wasser und Bürste reinigen und abtrocknen.
- Einsatz aufsetzen und einrasten (Zylinder auf Führungstift stecken).
- Waschmittelschublade einschieben.

Waschmittelschublade offen lassen, damit Restwasser abtrocknen kann.

Waschtrommel
Einfüllfenster offen lassen, damit Trommel trocknet.
Rostflecken - chlorfreies Putzmittel benutzen, keine Stahlwolle.

Entkalken *Keine Wäsche in der Maschine!*
Entkalken nach Angaben des Entkalkungsmittel-Herstellers, bei richtiger Waschmitteldosierung nicht nötig.

Hinweise zu Anzeigelampen

je nach Modell

Es ertönt ein Signal und es blinken Anzeigelampen für die Schleuderdrehzahl:

| | | |
|---|---|--|
| <ul style="list-style-type: none"> ☒ Einfüllfenster richtig schließen; evtl. Wäsche eingeklemmt. ☒ Motorfehler. Kundendienst rufen! | <ul style="list-style-type: none"> ☒ Laugenpumpe verstopft; Laugenpumpe reinigen → Seite 10. ☒ Abflussschlauch/Abflussrohr verstopft; Abflussschlauch am Siphon reinigen → Seite 10. ☒ Wasser in der Bodenwanne, Geräte-Undichtigkeit. Kundendienst rufen! | <ul style="list-style-type: none"> ☒ Wasserhahn vollständig öffnen, Zulaufschlauch geknickt/eingeklemmt; Sieb reinigen → Seite 10, Wasserdruck zu gering. |
|---|---|--|

Wartung

Laugenpumpe
Programmwähler auf **Aus** stellen, Netzstecker ziehen.

- Service-Klappe öffnen und abnehmen.
- Für Modelle mit Entleerungsschlauch:** Entleerungsschlauch aus der Halterung nehmen und aus dem Gehäuse ziehen. Behälter unterstellen. Verschluss-Kappe abziehen, Lauge abfließen lassen. Verschluss-Kappe aufdrücken und Entleerungsschlauch in die Halterung einsetzen.
- Für Modelle ohne Entleerungsschlauch:** Pumpendeckel vorsichtig aufdrehen, bis die Waschlauge abzulaufen beginnt. Wenn die Service-Klappe halb voll ist, Pumpendeckel zudrehen und Service-Klappe entleeren. Schritte wiederholen, bis die Waschlauge vollständig ausgelaufen ist.
- Pumpendeckel vorsichtig abschrauben (Restwasser)
- Innenraum, Gewinde des Pumpendeckels und Pumpengehäuse reinigen (Flügelrad der Laugenpumpe muss sich drehen lassen).
- Pumpendeckel wieder einsetzen und verschrauben.
- Service-Klappe einsetzen und schließen.

Um zu verhindern, dass beim nächsten Waschen Waschmittel ungenutzt in den Ablauf fließt: 1 Liter Wasser in Kammer II gießen und Programm **Abpumpen** starten.

Abflussschlauch am Siphon
Programmwähler auf **Aus** stellen, Netzstecker ziehen.

- Schlauchschele lösen, Abflussschlauch vorsichtig abziehen (Restwasser).
- Abflussschlauch und Siphon-Stutzen reinigen.
- Abflussschlauch wieder aufstecken und Anschluss-Stelle mit Schlauchschele sichern.

Sieb im Wasserzulauf
Stromschlaggefahr!
Aqua-Stop-Sicherheitseinrichtung nicht in Wasser tauchen (enthält elektrisches Ventil).

Wasserdruck im Zulaufschlauch abbauen:

- Wasserhahn schließen!
- Beliebiges Programm wählen (außer **Spülen/Schleudern/Abpumpen**).
- Start/Pause** wählen. Programm ca. 40 Sekunden laufen lassen.
- Programmwähler auf **Aus** stellen. Netzstecker ziehen. Sieb reinigen:

und/oder bei Modellen Standard und Aqua-Secure:

Schlauch an der Geräterückseite abnehmen, Sieb mit Zange herausnehmen und reinigen.

und/oder bei Modellen Standard und Aqua-Secure:
Schlauch an der Geräterückseite abnehmen, Sieb mit Zange herausnehmen und reinigen.

Schlauch anschließen und auf Dichtheit prüfen.

Was tun wenn ...

- Wasser läuft aus – Ablaufschlauch richtig befestigen/ersetzen.
– Verschraubung des Zulaufschlauchs festziehen.
- Kein Wassereinlauf. Waschmittel nicht eingespült. – **Start/Pause** nicht gewählt?
– Wasserhahn nicht geöffnet?
– Evtl. Sieb verstopft? Sieb reinigen → Seite 10.
– Zulaufschlauch geknickt oder eingeklemmt?
- Einfüllfenster lässt sich nicht öffnen. – Sicherheitsfunktion aktiv. Ca. 2 Minuten warten.
– Ø (= ohne Endschleudern) gewählt? → Seite 3,4.
- Programm startet nicht. – **Start/Pause** gewählt?
– Einfüllfenster geschlossen?
- Waschlauge wird nicht abgepumpt. – Ø (= ohne Endschleudern) gewählt? → Seite 3,4.
– Laugenpumpe reinigen → Seite 10.
– Abflussrohr und/oder Ablaufschlauch reinigen.
- Wasser in der Trommel nicht sichtbar. – Kein Fehler - Wasser unterhalb des sichtbaren Bereiches.
- Schleuderesgebnis nicht zufriedenstellend. – Kleine und große Wäschestücke in der Trommel verteilen.
– **Knitterschutz** gewählt? → Seite 5.
– Zu geringe Drehzahl gewählt? → Seite 5.
- Mehrmaliges Anschleudern. – Kein Fehler - Unwuchtkontrollsystem gleicht Unwucht aus.
- Restwasser in der Kammer für Pflegemittel. – Kein Fehler - Wirkung des Pflegemittels nicht beeinträchtigt.
– Ggf. Einsatz reinigen → Seite 9.
- Geruchsbildung in Waschmaschine. – Programm **Koch/Bunt 90 °C** ohne Wäsche durchführen. Dazu Vollwaschmittel verwenden.
- Schaum tritt aus der Waschmittelschublade aus. – Zu viel Waschmittel verwendet?
Wenn Schaum aus der Waschmittelschublade austritt: 1 Esslöffel Weichspüler mit einem ½ Liter Wasser vermischen und in Kammer II geben (*Nicht bei Outdoor- und Daunentextilien!*).
– Waschmitteldosierung beim nächsten Waschgang verringern.
- Starke Geräuschbildung, Vibrationen und "Wandern" beim Schleudern. – Gerätefüße fixiert?
Gerätefüße sichern → *Aufstallanleitung*.
– Transportsicherungen entfernt?
Transportsicherungen entfernen → *Aufstallanleitung*.
- Anzeigelampen funktionieren während des Betriebs nicht. – Netzausfall?
– Sicherungen ausgelöst? Sicherungen einschalten/ersetzen.
– Tritt Störung wiederholt auf, Kundendienst rufen.
- Programmablauf länger als üblich. – Kein Fehler - Unwuchtkontrollsystem gleicht Unwucht durch mehrmaliges Verteilen der Wäsche aus.
– Kein Fehler - Schaumkontrollsystem aktiv - ein Spülgang wird zugeschaltet.
- Waschmittelrückstände auf der Wäsche. – Vereinzelt enthalten phosphatfreie Waschmittel wasserunlösliche Rückstände.
– **Spülen/Schleudern** wählen oder Wäsche nach dem Waschen ausbürsten.

Wenn eine Störung nicht selbst behoben werden kann (Aus-/Einschalten) oder eine Reparatur erforderlich ist:
– Programmwähler auf **Aus** stellen und Netzstecker aus der Steckdose ziehen.
– Wasserhahn zudrehen und Kundendienst rufen → *Aufstallanleitung*.

Waschmaschine

Gebrauchsanleitung

de

! Sicherheitshinweise auf Seite 8 beachten!

Waschmaschine erst nach dem Lesen dieser Anleitung und der separaten Aufstallanleitung in Betrieb nehmen!

SIEMENS

Ihre Waschmaschine

Gratulation - Sie haben sich für ein modernes, qualitativ hochwertiges Haushaltsgerät der Marke Siemens entschieden. Die Waschmaschine zeichnet sich durch einen sparsamen Energieverbrauch aus. Jede Maschine, die unser Werk verlässt, wird sorgfältig auf Funktion und einwandfreien Zustand geprüft.

Weitere Informationen: <http://www.siemens.de/hausgeraete>
Siemens Info Line: siemens-info-line@bshg.com
 DE-Tel.: 01805-2223* (Mo-Fr: 8.00 - 18.00 Uhr)
 *0,14 €/Min. Festnetz der T-Com. Mobiltarife können abweichen.

Umweltgerecht entsorgen



Verpackung umweltgerecht entsorgen. Dieses Gerät ist entsprechend der europäischen Richtlinie 2002/96/EG über Elektro- und Elektronik- Altgeräte (waste electrical and electronic equipment - WEEE) gekennzeichnet. Die Richtlinie gibt den Rahmen für eine EU-weit gültige Rücknahme und Verwertung der Altgeräte vor.

Inhalt

| | Seite |
|----------------------------------|-------|
| Bestimmungsgemäßer Gebrauch | 1 |
| Programme | 1 |
| Programm einstellen und anpassen | 3 |
| Waschen | 3/4 |
| Nach dem Waschen | 4 |
| Individuelle Einstellungen | 5/6 |
| Wichtige Hinweise | 6 |
| Programmübersicht | 7 |
| Sicherheitshinweise | 8 |
| Verbrauchswerte | 8 |
| Pflege | 9 |
| Hinweise zu Anzeigelampen | 9 |
| Wartung | 10 |
| Was tun wenn ... | 11 |



Umweltschutz / Sparhinweise

- Maximale Wäschemenge des jeweiligen Programms ausnutzen.
- Normal verschmutzte Wäsche ohne Vorwäsche waschen.
- Statt **Koch/Bunt 90 °C** Programm **Koch/Bunt 60 °C** und Zusatzfunktion **ecoPerfect** wählen. Vergleichbare Reinigung mit erheblich geringerem Energieverbrauch.
- Waschmittel nach Herstellerangabe und Wasserhärte dosieren.
- Falls die Wäsche anschließend im Wäschetrockner getrocknet wird, Schleuderdrehzahl entsprechend der Anleitung des Trockner-Herstellers wählen.

Bestimmungsgemäßer Gebrauch

- ausschließlich zum Gebrauch im Haushalt,
- zum Waschen von maschinenwaschbaren Textilien und handwaschbarer Wolle in Waschlauge,
- zum Betrieb mit kaltem Trinkwasser und handelsüblichen Wasch- und Pflegemitteln, die für den Einsatz in Waschmaschinen geeignet sind.



- Kinder nicht unbeaufsichtigt bei der Waschmaschine lassen!
- Kinder und nicht instruierte Personen dürfen die Waschmaschine nicht benutzen!
- Haustiere von der Waschmaschine fernhalten!

Programme

Detaillierte Programmübersicht -> Seite 7.
 Schleuderdrehzahl individuell wählbar, abhängig von gewähltem Programm und Programmfortschritt.

| | |
|---------------------|--|
| Koch/Bunt | strapazierfähige Textilien |
| + Vorwäsche | strapazierfähige Textilien -> Seite 6 |
| Schnell/Mix | unterschiedliche Wäschearten |
| Super 15 | Kurzprogramm |
| Spülen/Schleudern | von Hand gewaschener Wäsche, Taste Extraspülen aktiviert; wenn nur geschleudert werden soll, Taste deaktivieren |
| Abpumpen | des Spülwassers bei |
| Wolle | hand-/maschinenwaschbare Wolle |
| Fein/Seide | empfindliche waschbare Textilien |
| Pflegeleicht | pflegeleichte Textilien |

Vorbereiten



Installation sachgemäß nach separater Aufstellanleitung.



Maschine kontrollieren

- Beschädigte Maschine nie in Betrieb nehmen!
- Informieren Sie Ihren Kundendienst!



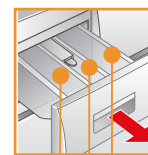
Netzstecker einstecken



Nur mit trockenen Händen!
 Nur am Stecker anfassen!



Wasserhahn öffnen



Kammer II: Waschmittel für Hauptwäsche, Enthärter, Bleichmittel, Fleckensalz

Kammer : Weichspüler, Stärke

Kammer I: Waschmittel für Vorwäsche

(*je nach Modell)

| Programmwähler | Statusanzeigen | Schleuderdrehzahl* | Zu fun |
|--|---|--|---|
| | Status <input type="radio"/> 1400 <input type="radio"/> Fertig <input type="radio"/> 1200 <input type="radio"/> Schleudern <input type="radio"/> 800 <input type="radio"/> Spülen <input type="radio"/> 600 <input type="radio"/> Waschen <input type="radio"/> | speed <input type="radio"/> Perfect <input type="radio"/> Perfe <input type="radio"/> <input type="radio"/> | <input type="radio"/> <input type="radio"/> <input type="radio"/> <input type="radio"/> |
| <p>i Programmwähler zum Ein- und Ausschalten der Maschine und zum Wählen des Programms. Drehen in beide Richtungen möglich.</p> | <p>i Alle Tasten sind Berühren genü Berühren der Schleuderdrehzahl automatische Einstelloptionen</p> | | |

Vor dem ersten Waschen
einmal ohne Wäsche waschen -> Seite 9.

Wäsche sortieren und einlegen

Pflegehinweise des Herstellers beachten!
Nach Angaben auf den Pflegeetiketten.
Nach Art, Farbe, Verschmutzung und Temperatur.
Maximale Beladung nicht überschreiten -> Seite 7.

Wichtige Hinweise beachten -> Seite 6!
Große und kleine Wäschestücke einfüllen!
Einfüllfenster schließen. Wäschestücke nicht zwischen Einfüllfenster und Gummidichtung einklemmen.

Wasch- und Pflegemittel einfüllen

Dosieren entsprechend:
Wäschemenge, Verschmutzung, Wasserhärte (zu erfahren bei Ihrem Wasserversorgungsunternehmen) und Herstellerangaben.
Flüssigwaschmittel in entsprechenden Dosierbehälter füllen und in Trommel legen.

i Dickflüssige Weich- und Formspüler mit Wasser verdünnen.
Verhindert Verstopfung.

Programm einstellen und anpassen

Zusatz-
funktionen

Start/
Pause



i Zusatzfunktionen und Schleuderdrehzahlen -> Individuelle Einstellungen, Seite 5.

Start/Pause wählen

... und sensitiv, leichtes
...! Bei längerem

... zahlteste
... Durchlauf der
...!

Waschen

Waschmittelschublade
mit Kammern I, II, ⌘

Trommel

Bedienblende

Einfüllfenster



Service-Klappe

1

2

3

Waschen

Wäsche entnehmen

Einfüllfenster öffnen und Wäsche entnehmen.
Falls ⌀ (= ohne Endschleudern) aktiv: Programmwähler auf **Abpumpen** stellen oder Schleuderdrehzahl wählen.
Start/Pause wählen.

i - Eventuell vorhandene Fremdkörper entfernen - Rostgefahr.
- Einfüllfenster und Waschmittelschublade offen lassen, damit Restwasser abtrocknen kann

Wasserhahn schließen

Bei Aqua-Stop Modellen nicht erforderlich -> *Hinweise Aufstellanleitung*.

Ausschalten

Programmwähler auf **Aus** stellen

Programmende wenn ...

... Start/Pause blinkt und Anzeigelampe **Fertig** leuchtet.

Programm abbrechen

Bei Programmen mit hoher Temperatur:
- Wäsche abkühlen: **Spülen/Schleudern** wählen.
- **Start/Pause** wählen.
Bei Programmen mit geringerer Temperatur:
- Spülen/**Schleudern** (Taste **Extraspülen** deaktivieren) oder **Abpumpen** wählen.
- **Start/Pause** wählen.

Programm ändern, wenn ...

... Sie irrtümlich ein falsches Programm gewählt haben:
- Programm neu wählen.
- **Start/Pause** wählen. Das neue Programm beginnt von vorne.

Individuelle Einstellungen

Schleuderdrehzahl -> je nach Modell

Bevor und während das gewählte Programm läuft, kann die Schleuderdrehzahl oder \emptyset (ohne Endschleudern, Wäsche liegt im letzten Spülwasser) eingestellt werden. Auswirkungen abhängig vom Programmfortschritt.
Die wählbare maximale Schleuderdrehzahl ist abhängig vom Modell und dem jeweils eingestellten Programm.

Zusatzfunktionen -> auch Programmübersicht, Seite 7

speedPerfect Zum Waschen in kürzerer Zeit bei vergleichbarer Waschwirkung zum Standardprogramm. Maximale Beladungsmenge -> Programmübersicht, Seite 7.

ecoPerfect Zum Einsparen von Energie bei vergleichbarer Waschwirkung zum Standardprogramm.

Knitterschutz Spezieller Schleuderablauf mit anschließendem Auflockern. Schonendes Endschleudern - Restfeuchte der Wäsche leicht erhöht.

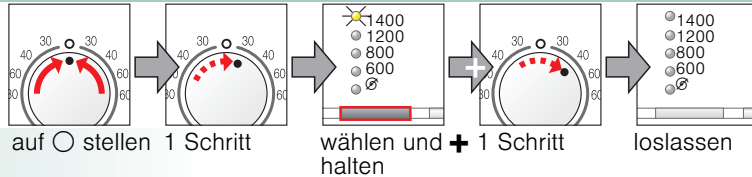
Extraspülen Zusätzlicher Spülgang. Für Gebiete mit sehr weichem Wasser oder zur weiteren Verbesserung des Spülergebnisses.

Start/Pause

Zum Starten oder Unterbrechen des Programms.

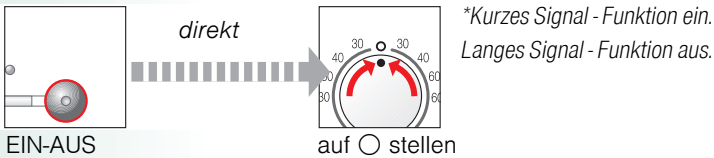
Signal

1. Einstellmodus für Signallautstärke aktivieren

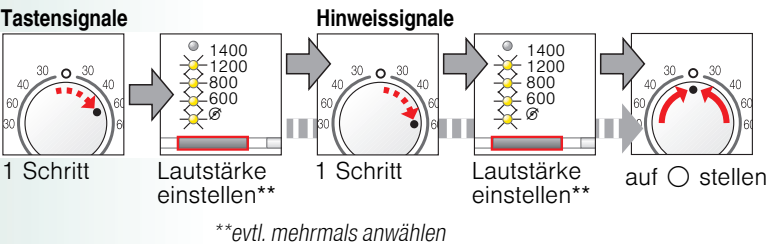


Optional:

Blindenmodus* EIN-AUS



2. Lautstärke einstellen für ...



Wichtige Hinweise



Wäsche und Maschine schonen

- Taschen entleeren.
- Auf Metallteile achten (Büroklammern etc.).
- Empfindliches im Netz/Beutel waschen (Strümpfe, Gardinen, Bügel-BHs).
- Reißverschlüsse schließen, Bezüge zuknöpfen.
- Sand aus Taschen und Umschlägen ausbürsten.
- Gardinenröllchen entfernen oder in Netz/Beutel einbinden.



Unterschiedlich verschmutzte Wäsche

- | | | |
|--------|--|---|
| leicht | | Neues separat waschen. |
| | | Flecken evtl. vorbehandeln. |
| stark | | Weniger Wäsche einfüllen. Programm mit Vorwäsche (Vorwäsche bei 30 °C) wählen. |



Einweichen

Wäsche gleicher Farbe einlegen.

Einweichmittel/Waschmittel nach Herstellerangaben in Kammer II einfüllen. Programmwähler auf **Koch/Bunt 30 °C** stellen und **Start/Pause** wählen. Nach ca. 10 Minuten **Start/Pause** wählen, um das Programm anzuhalten. Nach gewünschter Einweichzeit erneut **Start/Pause** wählen, wenn Programm fortgesetzt werden soll, oder Programm ändern.



Stärken

Wäsche sollte nicht mit Weichspüler behandelt sein.

Stärken in allen Waschprogrammen mit flüssiger Stärke möglich. Stärke nach Herstellerangaben in Weichspülkammer (ggf. vorher reinigen) dosieren.



Färben/Entfärben

Färben nur im haushaltsüblichen Maße. Salz kann Edelstahl angreifen! Vorgaben des Färbemittelherstellers beachten! Wäsche **nicht** in der Waschmaschine entfärben!

Programmübersicht

-> Tabelle Verbrauchswerte Seite 8 und Hinweise auf Seite 6 beachten!

| Programme | °C | max. | Wäschart | Zusatzfunktionen; Hinweise |
|-----------------------------------|----------------------------|----------------|--|---|
| Koch / Bunt + Vorwäsche | 30, 40, 60, 90 °C 40 °C | 6 kg/ 4 kg* | strapazierfähige Textilien, kochfeste Textilien aus Baumwolle oder Leinen | ☹ speedPerfect*, ☹ ecoPerfect, Knitterschutz, Extraspülen |
| Pflegeleicht | 30, 40, 60 °C | 3 kg | pflegeleichte Textilien aus Baumwolle, Leinen, Synthetik oder Mischgeweben | ☹ speedPerfect, ☹ ecoPerfect, Knitterschutz, Extraspülen |
| Schnell/Mix | 40 °C | | Textilien aus Baumwolle oder pflegeleichte Textilien | ☹ speedPerfect, ☹ ecoPerfect, Knitterschutz, Extraspülen; unterschiedliche Wäschearten können zusammen gewaschen werden |
| Fein/Seide | 30 °C | | für empfindliche, waschbare Textilien z.B. aus Seide, Satin, Synthetik oder Mischgeweben (z.B. Gardinen) | ☹ speedPerfect, ☹ ecoPerfect, Knitterschutz, Extraspülen; kein Schleudern zwischen den Spülgängen |
| Wolle | kalt, 30 °C | 2 kg | hand- oder maschinenwaschbare Textilien aus Wolle oder mit Wollanteil | besonders schonendes Waschprogramm, um Schrumpfen der Wäsche zu vermeiden, längere Programmpausen (Textilien ruhen in Waschlauge) |
| Super 15 | 30 °C | | pflegeleichte Textilien aus Baumwolle, Leinen, Synthetik oder Mischgeweben | Kurzprogramm ca. 15 Minuten, geeignet für leicht verschmutzte Wäsche |

Zusatzprogramme

* reduzierte Beladung bei Zusatzfunktion ☹ speedPerfect

i Als **Kurzprogramm** ist – **Schnell/Mix 40 °C** mit max. Schleuderdrehzahl optimal geeignet.

Programme ohne Vorwäsche - Waschmittel in Kammer **II** geben, Programme mit Vorwäsche - Waschmittel in Kammer **I** und **II** aufteilen.

Spülen/Schleudern, Abpumpen

0609 / 9000453973



WM14E143 ...

Siemens-Electrogeräte GmbH
Carl-Wery-Str. 34
81739 München / Deutschland



Sicherheitshinweise

- Lesen Sie die Gebrauchs- und Aufstallanleitung und alle anderen der Waschmaschine beigegebenen Informationen und handeln Sie entsprechend.
- Unterlagen für späteren Gebrauch aufbewahren.

Stromschlaggefahr

- Nur am Netzstecker, nie an der Leitung ziehen!
- Einstecken/Ziehen nie mit feuchten Händen.

Lebensgefahr

Bei ausgedienten Geräten:

- Netzstecker ziehen.
- Netzleitung durchtrennen und mit Stecker entfernen.
- Schloss des Einfüllfensters zerstören. Kinder können sich so nicht einsperren und in Lebensgefahr geraten.

Erstickungsgefahr

- Verpackungen, Folien und Verpackungsteile von Kindern fernhalten.

Vergiftungsgefahr

Explosionsgefahr

- Wasch- und Pflegemittel für Kinder unzugänglich aufbewahren.
- Mit lösungsmittelhaltigen Reinigungsmitteln, z.B. Fleckentferner/Waschbenzin vorbehandelte Wäschestücke können nach dem Einfüllen zu einer Explosion führen. Wäschestücke vorher gründlich von Hand spülen.

Verletzungsgefahr

- Einfüllfenster kann sehr heiß werden.
- Vorsicht beim Abpumpen von heißer Waschlauge.
- Nicht auf die Waschmaschine steigen.
- Nicht auf das geöffnete Einfüllfenster stützen.
- Nicht in die Trommel fassen, falls sie sich noch dreht.
- Vorsicht beim Öffnen der Waschmittelschublade während des Betriebs!

Verbrauchswerte

| Programm | Zusatzfunktion | Beladung | Strom*** | Wasser*** | Programmdauer*** |
|----------------------|----------------|----------|----------|-----------|------------------|
| Koch/Bunt 30 °C** | | 6 kg | 0,51 kWh | 55 l | 2:21 h |
| Koch/Bunt 40 °C** | | 6 kg | 0,63 kWh | 55 l | 2:21 h |
| Koch/Bunt 60 °C** | | 6 kg | 1,26 kWh | 55 l | 2:29 h |
| Koch/Bunt 60 °C | ☹ ecoPerfect* | 6 kg | 1,02 kWh | 45 l | 2:49 h |
| Koch/Bunt 90 °C | | 6 kg | 1,98 kWh | 59 l | 2:34 h |
| Pflegeleicht 40 °C** | | 3 kg | 0,55 kWh | 55 l | 1:17 h |
| Schnell/Mix 40 °C** | | 3 kg | 0,48 kWh | 32 l | 1:03 h |
| Fein/Seide 30 °C | | 2 kg | 0,21 kWh | 31 l | 0:41 h |
| Wolle kalt | | 2 kg | 0,10 kWh | 39 l | 0:40 h |
| Wolle 30 °C | | 2 kg | 0,19 kWh | 39 l | 0:40 h |

* Programmeinstellung für Prüfung und Energieetikettierung gemäß Richtlinie 92/75/EWG.

** Programmeinstellung für Prüfung nach gültiger EN60456.

Hinweis für Vergleichsprüfungen: Die Prüfprogramme testen mit angegebener Beladungsmenge und maximaler Schleuderdrehzahl.

Als **Kurzprogramm** für Buntwäsche das Programm **Schnell/Mix 40 °C** mit maximaler Schleuderdrehzahl wählen.

*** Die Werte weichen je nach Wasserdruck, -härte, -einlauftemperatur, Raumtemperatur, Wäschart, -menge und -verschmutzung, verwendetem Waschmittel, Schwankungen in der Netzspannung und gewählten Zusatzfunktionen von den angegebenen Werten ab.

Pflege



- Stromschlaggefahr! Netzstecker ziehen!
- Explosionsgefahr! Keine Lösungsmittel!

Vor dem ersten Waschen

Keine Wäsche einfüllen! Wasserhahn öffnen, ca. 1 Liter Wasser und danach 1/2 Messbecher Waschmittel in Kammer II einfüllen. Programmwähler auf **Pflegeleicht 60 °C** stellen und **Start/Pause** wählen. Am Programmende Programmwähler auf **Aus** stellen.

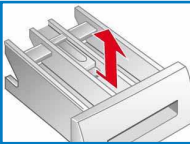
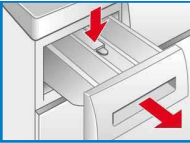
Maschinengehäuse, Bedienfeld

- Mit weichem, feuchtem Lappen abreiben.
- Keine scheuernden Tücher, Schwämme und Reinigungsmittel (Edelstahlreiniger) benutzen.
- Waschmittel- und Reinigerreste sofort entfernen.
- Reinigen mit Wasserstrahl verboten.

Waschmittelschublade reinigen ...

... wenn Wasch- oder Weichspülmittelreste vorhanden.

1. Herausziehen, Einsatz herunterdrücken, Schublade ganz herausnehmen.
2. Einsatz herausnehmen: mit Finger Einsatz von unten nach oben drücken.
3. Einspülschale und Einsatz mit Wasser und Bürste reinigen und abtrocknen.
4. Einsatz aufsetzen und einrasten (Zylinder auf Führungstift stecken).
5. Waschmittelschublade einschieben.



Waschmittelschublade offen lassen, damit Restwasser abtrocknen kann.

Waschtrommel

Einfüllfenster offen lassen, damit Trommel trocknet.
Rostflecken - chlorfreies Putzmittel benutzen, keine Stahlwolle.

Entkalken

Keine Wäsche in der Maschine!

Entkalken nach Angaben des Entkalkungsmittel-Herstellers, bei richtiger Waschmitteldosierung nicht nötig.

Hinweise zu Anzeigelampen je nach Modell

Es ertönt ein Signal und es blinken Anzeigelampen für die Schleuderdrehzahl:

| | | |
|--|--|--|
| <ul style="list-style-type: none"> ☒ Einfüllfenster richtig schließen; evtl. Wäsche eingeklemmt. ☒ ☒ ☒ | <ul style="list-style-type: none"> ☒ Laugenpumpe verstopft; Laugenpumpe reinigen -> Seite 10. ☒ Ablaufschlauch/Abflussrohr verstopft; Ablaufschlauch am Siphon reinigen -> Seite 10. | <ul style="list-style-type: none"> ☒ Wasserhahn vollständig öffnen, Zulaufschlauch geknickt/eingeklemmt; Sieb reinigen -> Seite 10, Wasserdruck zu gering. ☒ ☒ |
| <ul style="list-style-type: none"> ☒ Motorfehler. Kundendienst rufen! ☒ ☒ ☒ | <ul style="list-style-type: none"> ☒ Wasser in der Bodenwanne, Geräte-Undichtigkeit. Kundendienst rufen! ☒ ☒ ☒ | |

Wartung

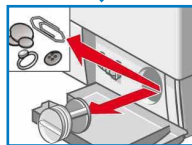
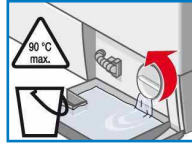
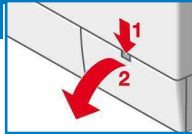


- Verbrühungsgefahr! Waschlauge abkühlen lassen!
- Wasserhahn zudrehen!

Laugenpumpe

Programmwähler auf **Aus** stellen, Netzstecker ziehen.

1. Service-Klappe öffnen und abnehmen.
2. **Für Modelle mit Entleerungsschlauch:** Entleerungsschlauch aus der Halterung nehmen und aus dem Gehäuse ziehen. Behälter unterstellen. Verschluss-Kappe abziehen, Lauge abfließen lassen. Verschluss-Kappe aufdrücken und Entleerungsschlauch in die Halterung einsetzen.
- 2* **Für Modelle ohne Entleerungsschlauch:** Pumpendeckel vorsichtig aufdrehen, bis die Waschlauge abzulaufen beginnt. Wenn die Service-Klappe halb voll ist, Pumpendeckel zudrehen und Service-Klappe entleeren. Schritte wiederholen, bis die Waschlauge vollständig ausgelaufen ist.
3. Pumpendeckel vorsichtig abschrauben (Restwasser)
4. Innenraum, Gewinde des Pumpendeckels und Pumpengehäuse reinigen (Flügelrad der Laugenpumpe muss sich drehen lassen).
5. Pumpendeckel wieder einsetzen und verschrauben.
6. Service-Klappe einsetzen und schließen.

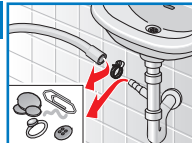


Um zu verhindern, dass beim nächsten Waschen Waschmittel ungenutzt in den Ablauf fließt: 1 Liter Wasser in Kammer II gießen und Programm **Abpumpen** starten.

Ablaufschlauch am Siphon

Programmwähler auf **Aus** stellen, Netzstecker ziehen.

1. Schlauchschelle lösen, Ablaufschlauch vorsichtig abziehen (Restwasser).
2. Ablaufschlauch und Siphon-Stutzen reinigen.
3. Ablaufschlauch wieder aufstecken und Anschluss-Stelle mit Schlauchschelle sichern.



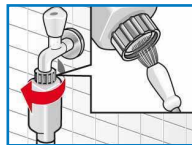
Sieb im Wasserzulauf

Stromschlaggefahr!

Aqua-Stop-Sicherheitseinrichtung nicht in Wasser tauchen (enthält elektrisches Ventil).

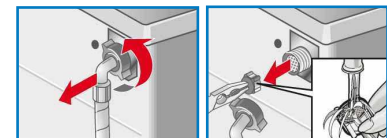
Wasserdruck im Zulaufschlauch abbauen:

1. Wasserhahn schließen!
 2. Beliebiges Programm wählen (außer **Spülen/Schleudern/Abpumpen**).
 3. **Start/Pause** wählen. Programm ca. 40 Sekunden laufen lassen.
 4. Programmwähler auf **Aus** stellen. Netzstecker ziehen. Sieb reinigen:
1. Je nach Modell: Schlauch vom Wasserhahn abnehmen. Sieb mit kleiner Bürste reinigen.



und/oder bei Modellen Standard und Aqua-Secure:

1. Schlauch an der Geräterückseite abnehmen, Sieb mit Zange herausnehmen und reinigen.
2. Schlauch anschließen und auf Dichtheit prüfen.



Was tun wenn ...

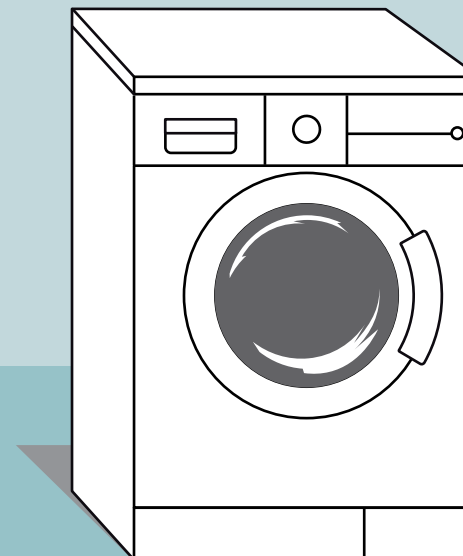
- Wasser läuft aus
 - Ablaufschlauch richtig befestigen/ersetzen.
 - Verschraubung des Zulaufschlauchs festziehen.
- Kein Wassereinlauf.
Waschmittel nicht eingespült.
 - **Start**/Pause nicht gewählt?
 - Wasserhahn nicht geöffnet?
 - Evtl. Sieb verstopft? Sieb reinigen -> *Seite 10*.
 - Zulaufschlauch geknickt oder eingeklemmt?
- Einfüllfenster lässt sich nicht öffnen.
 - Sicherheitsfunktion aktiv. Ca. 2 Minuten warten.
 - Ø (= ohne Endschleudern) gewählt? -> *Seite 3,4*.
- Programm startet nicht.
 - **Start**/Pause gewählt?
 - Einfüllfenster geschlossen?
- Waschlage wird nicht abgepumpt.
 - Ø (= ohne Endschleudern) gewählt? -> *Seite 3,4*.
 - Laugenpumpe reinigen -> *Seite 10*.
 - Abflussrohr und/oder Ablaufschlauch reinigen.
- Wasser in der Trommel nicht sichtbar.
 - Kein Fehler - Wasser unterhalb des sichtbaren Bereiches.
- Schleuderesgebnis nicht zufriedenstellend.
 - Kleine und große Wäschestücke in der Trommel verteilen.
 - **Knitterschutz** gewählt? -> *Seite 5*.
 - Zu geringe Drehzahl gewählt? -> *Seite 5*.
- Mehrmaliges Anschleudern.
 - Kein Fehler - Unwuchtkontrollsystem gleicht Unwucht aus.
- Restwasser in der Kammer für Pflegemittel.
 - Kein Fehler - Wirkung des Pflegemittels nicht beeinträchtigt.
 - Ggf. Einsatz reinigen -> *Seite 9*.
- Geruchsbildung in Waschmaschine.
 - Programm **Koch/Bunt 90 °C** ohne Wäsche durchführen. Dazu Vollwaschmittel verwenden.
- Schaum tritt aus der Waschmittelschublade aus.
 - Zu viel Waschmittel verwendet?
 - Wenn Schaum aus der Waschmittelschublade austritt:
1 Esslöffel Weichspüler mit einem ½ Liter Wasser vermischen und in Kammer **II** geben (*Nicht bei Outdoor- und Daunentextilien!*).
 - Waschmitteldosierung beim nächsten Waschgang verringern.
- Starke Geräuschbildung, Vibrationen und "Wandern" beim Schleudern.
 - Gerätefüße fixiert?
Gerätefüße sichern -> *Aufstellanleitung*.
 - Transportsicherungen entfernt?
Transportsicherungen entfernen -> *Aufstellanleitung*.
- Anzeigelampen funktionieren während des Betriebs nicht.
 - Netzausfall?
 - Sicherungen ausgelöst? Sicherungen einschalten/ersetzen.
 - Tritt Störung wiederholt auf, Kundendienst rufen.
- Programmablauf länger als üblich.
 - Kein Fehler - Unwuchtkontrollsystem gleicht Unwucht durch mehrmaliges Verteilen der Wäsche aus.
 - Kein Fehler - Schaumkontrollsystem aktiv - ein Spülgang wird zugeschaltet.
- Waschmittelrückstände auf der Wäsche.
 - Vereinzelt enthalten phosphatfreie Waschmittel wasserunlösliche Rückstände.
 - **Spülen**/Schleudern wählen oder Wäsche nach dem Waschen ausbürsten.

Wenn eine Störung nicht selbst behoben werden kann (Aus-/Einschalten) oder eine Reparatur erforderlich ist:

- Programmwähler auf **Aus** stellen und Netzstecker aus der Steckdose ziehen.
- Wasserhahn zudrehen und Kundendienst rufen -> *Aufstellanleitung*.



Sicherheitshinweise auf Seite 8 beachten!



Waschmaschine

Gebrauchsanleitung

de



Waschmaschine erst nach dem Lesen dieser Anleitung und der separaten Aufstellanleitung in Betrieb nehmen!

SIEMENS