

PERSONAL MIKRO KOMponentEN SYSTEM

Benutzerhandbuch

Imagine the Possibilities

Vielen Dank für den Kauf dieses Samsung-Produkts!

Damit wir Ihnen einen noch besseren Service bieten können, registrieren Sie Ihr Produkt bitte unter:

www.samsung.com/global/register



Korrekte Entsorgung der Batterien dieses Produkts

(In den Ländern der Europäischen Union und anderen europäischen Ländern mit einem separaten Altbatterie-Rücknahmesystem)

Die Kennzeichnung auf der Batterie bzw. auf der dazugehörigen Dokumentation oder Verpackung gibt an, dass die Batterie zu diesem Produkt nach seiner Lebensdauer nicht zusammen mit dem normalen Haushaltsmüll entsorgt werden darf. Wenn die Batterie mit den chemischen Symbolen Hg, Cd oder Pb gekennzeichnet ist, liegt der Quecksilber-, Cadmium- oder Blei-Gehalt der Batterie über den in der EG-Richtlinie 2006/66 festgelegten Referenzwerten. Wenn Batterien nicht ordnungsgemäß entsorgt werden, können sie der menschlichen Gesundheit bzw. der Umwelt schaden.

Bitte helfen Sie, die natürlichen Ressourcen zu schützen und die nachhaltige Wiederverwertung von stofflichen Ressourcen zu fördern, indem Sie die Batterien von anderen Abfällen getrennt über Ihr örtliches kostenloses Altbatterie-Rücknahmesystem entsorgen.



Korrekte Entsorgung von Altgeräten (Elektroschrott)

(In den Ländern der Europäischen Union und anderen europäischen Ländern mit einem separaten Sammelsystem)

Die Kennzeichnung auf dem Produkt bzw. auf der dazugehörigen Dokumentation gibt an, dass es nach seiner Lebensdauer nicht zusammen mit dem normalen Haushaltsmüll entsorgt werden darf. Entsorgen Sie dieses Gerät bitte getrennt von anderen Abfällen, um der Umwelt bzw. der menschlichen Gesundheit nicht durch unkontrollierte Müllbeseitigung zu schaden. Helfen Sie mit, das Altgerät fachgerecht zu entsorgen, um die nachhaltige Wiederverwertung von stofflichen Ressourcen zu fördern.

Private Nutzer wenden sich an den Händler, bei dem das Produkt gekauft wurde, oder kontaktieren die zuständigen Behörden, um in Erfahrung zu bringen, wo Sie das Altgerät für eine umweltfreundliche Entsorgung abgeben können.

Gewerbliche Nutzer wenden sich an ihren Lieferanten und gehen nach den Bedingungen des Verkaufsvertrags vor. Dieses Produkt darf nicht zusammen mit anderem Gewerbemüll entsorgt werden.



Sicherheitshinweise



WARNUNG
RISK OF ELECTRIC SHOCK.
DO NOT OPEN

Zur Vermeidung von Stromschlägen darf dieses Gerät nicht geöffnet werden. Es enthält keine Bauteile, die vom Benutzer gewartet oder repariert werden können. Wartungs- und Reparaturarbeiten dürfen nur von Fachpersonal ausgeführt werden.

CLASS 1 LASER PRODUCT
KLASSE 1 LASER PRODUKT
LUOKAN 1 LASER LAITE
KLASS 1 LASER APPARAT
PRODUCTO LASER CLASE 1

Im Gerät befinden sich Hochspannung führende Teile, die elektrische Schläge verursachen können.

Die Dokumentation zu diesem Gerät enthält wichtige Hinweise zu Betrieb und Wartung.

LASERGERÄT DER KLASSE 1

Dieser CD-Player ist ein Laserprodukt der Klasse 1.

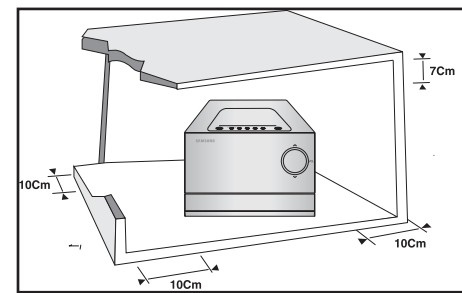
Lesen Sie vor Inbetriebnahme des Geräts die vorliegende Bedienungsanleitung. Bitte beachten Sie alle Sicherheits- und Bedienungshinweise. Verwenden Sie das Gerät ausschließlich wie in der Anleitung beschrieben. Auf diese Weise können Sie Ihr neues Gerät von Anfang an optimal nutzen und vermeiden Bedienfehler.

WARNUNG: Nehmen Sie das Gerät nicht auseinander. Der im Gerät verwendete Laser kann für die Augen schädlich sein.

WARNUNG: Setzen Sie das Gerät nicht Nässe oder Feuchtigkeit aus, um die Gefahr eines Brandes bzw. eines elektrischen Schlags zu vermeiden.

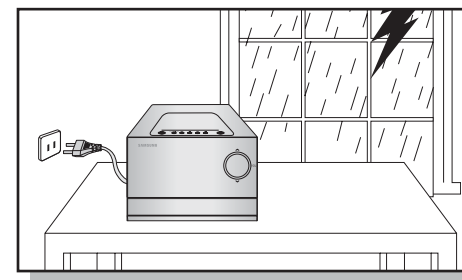
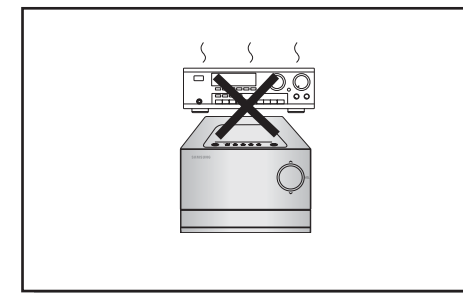
- Dieses Gerät darf nur an eine Netzsteckdose mit Schutzerdung angeschlossen werden.
- Um das Gerät vom Strom zu nehmen, muss der Stecker aus der Steckdose gezogen werden, daher muss der Netzstecker leicht zu erreichen sein.

Vorsichtsmaßnahmen

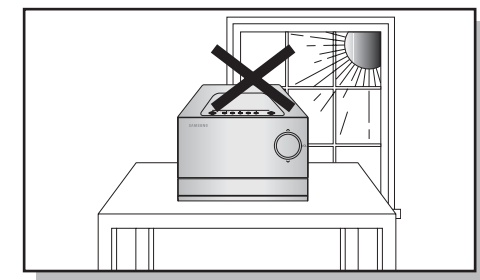


Stellen Sie sicher, dass die Stromversorgung des Haushaltes den Angaben auf dem Typenschild an der Rückseite Ihres DVD-Players entspricht. Stellen Sie das Gerät horizontal auf eine geeignete Fläche (Möbel) und lassen Sie um das Gerät herum genügend Platz für eine gute Belüftung (7,5 bis 10 cm). Stellen Sie sicher, dass die Belüftungsschlitze nicht verdeckt sind. Stellen Sie nichts oben auf den DVD-Player. Stellen Sie den DVD-Player nicht auf einen Verstärker oder ein anderes Gerät, das Wärme erzeugt.

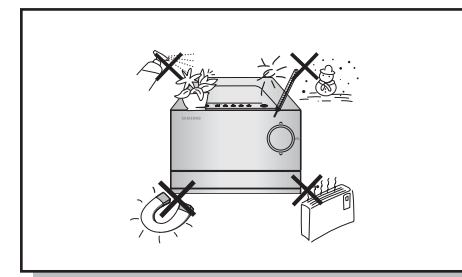
Vergewissern Sie sich vor Umstellen des DVD-Players, dass keine Disk eingelegt ist. Im Modus „Standby“ ist die Stromversorgung nicht unterbrochen. Um den DVD-Player vollständig von der Stromversorgung zu trennen, ziehen Sie den Netzstecker aus der Wandsteckdose, insbesondere wenn das Gerät für längere Zeit nicht benutzt wird.



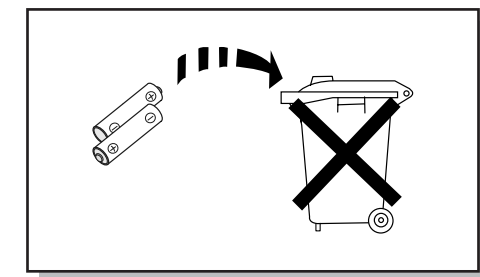
Bei einem Sturm oder Gewitter den Netzstecker herausziehen. Blitzschläge können den DVD-Player beschädigen.



Die Anlage nicht so aufstellen, dass sie direkt im Sonnenlicht oder in der Nähe anderer Wärmequellen steht.



Schützen Sie das Gerät vor Feuchtigkeit und stärkerer Erwärmung (Kamin) und auch vor Geräten, die hohe elektrische oder magnetische Felder erzeugen (Lautsprecher usw.). Falls der DVD-Player nicht richtig funktioniert, ziehen Sie das Netzkabel aus der Steckdose. Das Gerät ist nicht für den industriellen Einsatz, sondern für den privaten Gebrauch konzipiert. Das Kopieren von CDs oder das Herunterladen von Musikdateien zum Verkauf oder für andere gewerbliche Zwecke verletzt das Urheberrecht oder kann dagegen verstoßen. Falls sich im Gerät Feuchtigkeit (Kondensation) niederschlägt: Bringen Sie Ihr Gerät und/oder Ihre Disks aus der Kälte ins Warme, z. B. nach einem Transport im Winter und warten Sie etwa zwei Stunden, damit sie Raumtemperatur erreichen. So vermeiden Sie ernsthafte Schäden.



Die in diesem Produkt verwendeten Batterien enthalten umweltschädigende Chemikalien. Als Verbraucher sind Sie gesetzlich verpflichtet, alte Batterien und Akkus zur umweltschonenden Entsorgung zurückzugeben. Sie können alte Batterien und Akkus bei den öffentlichen Sammelstellen in Ihrer Gemeinde oder überall dort abgeben, wo Batterien und Akkus der betreffenden Art verkauft werden.



Hauptfunktionen

● Multi-Format-Wiedergabe, UKW-Radio,

Wiedergabe vieler verschiedener Diskformate wie z.DVD, CD, MP3-CD, CD-R, CD-RW, DivX, JPEG und DVD-R/RW, Radio mit vielen praktischen Funktionen und USB-Host-Funktion - alles in einem einzigen Gerät.

● Fernsehbildschirmschoner

Nach drei Minuten im Stopp-Modus wird der Bildschirmschoner des MM-DG25 aktiviert, so dass der Fernsehbildschirm kontinuierlich heller und dunkler wird. Nach 20 Minuten im Bildschirmschoner-Modus schaltet das Gerät automatisch in den Energiesparmodus.

● Energiesparfunktion

Nach 20 Minuten im Stopp-Modus schaltet sich das Gerät automatisch ab (Energiesparmodus). (nur bei USB, DVD).



DVD (Digital Versatile Disk) bietet eine ausgezeichnete Audio- und Videoqualität dank Dolby Digital Surround Sound und MPEG-2-Videokompressionsverfahren.



DVD-Player und Disks sind jeweils mit einem Regionalcode versehen. Diese Regionalcodes müssen übereinstimmen, damit die Disk abgespielt werden kann. Stimmen die Codes nicht überein, lässt sich die Disk nicht abspielen. Der Regionalcode dieses DVD-Players befindet sich auf seiner Rückseite. (Auf Ihrem DVD-Player können nur DVDs abgespielt werden, die mit dem gleichen Regionalcode gekennzeichnet sind.)

Kopierschutz

- Viele DVDs sind mit einem Kopierschutz versehen. Daher sollten Sie Ihren DVD-Player unbedingt direkt an das Fernsehgerät und nicht an einen Videorecorder anschließen. Der Anschluss an einen Videorecorder löst bei einer mit einem Kopierschutz versehenen DVD Bildstörungen aus.
- Dieses Gerät ist mit einer Kopierschutztechnik ausgestattet, die durch bestimmte US-Patente und sonstige Rechte an geistigem Eigentum im Besitz der Macrovision Corporation und anderer Rechtsinhaber geschützt ist. Die Verwendung dieser Kopierschutztechnik bedarf der Genehmigung durch die Macrovision Corporation und ist, wenn nicht ausdrücklich anderweitig durch die Macrovision Corporation genehmigt, auf Heimwiedergabe und andere eingeschränkte Wiedergabezwecke begrenzt. Zurückentwicklung (Reverse Engineering) und Disassemblierung verboten.



Inhaltsverzeichnis

● VORBEREITUNGEN

Sicherheitshinweise.....	1
Vorsichtsmaßnahmen.....	2
Hauptfunktionen	3
Abbildungen von Gerät und Fernbedienung.....	5

● ANSCHLÜSSE

Lautsprecher anschließen	9
Anschließen des Videoausgangs an das TV-Gerät.....	10
P.SCAN-Funktion (Progressive Abtastung).....	11
Andere Geräte anschließen.....	12
Anschluss der UKW Antenne	13
Uhrzeit einstellen.....	14
Überprüfen der verbleibenden Zeit.....	15

● BEDIENUNG

Disk wiedergeben.....	16
MP3/WMA-CD wiedergeben	17
JPEG-Dateien wiedergeben	18
DivX-Disk wiedergeben	19
Medien-dateien über USB wiedergeben.....	21
Disk-Informationen anzeigen.....	23
In Zeitraffer/Zeitleupe wiedergeben.....	24
Szenen und Musikstücke überspringen.....	25
Blickwinkel verwenden (Angle-Funktion).....	26
Wiedergabe wiederholen.....	27
A↔B Bereich wiederholen	28
Zoom-Funktion verwenden.....	29
Wiedergabesprache/Untertitel-sprache auswählen.....	30
Eine Szene/ein Musikstück direkt aufrufen.....	31
Disk-Menü verwenden.....	32
Titel-Menü verwenden	33

● EINSTELLUNGEN

Sprache einstellen.....	34
Fernsehbildschirmformat wählen.....	35
Kindersicherung verwenden	37
Passwort einstellen.....	38
Dynamikbereich (DRC) einstellen	39
Audioverzögerung (AV SYNC) einstellen.....	40

● RADIOBETRIEB

RDS-Radioempfang	41
Radio hören.....	43
Sender speichern	44

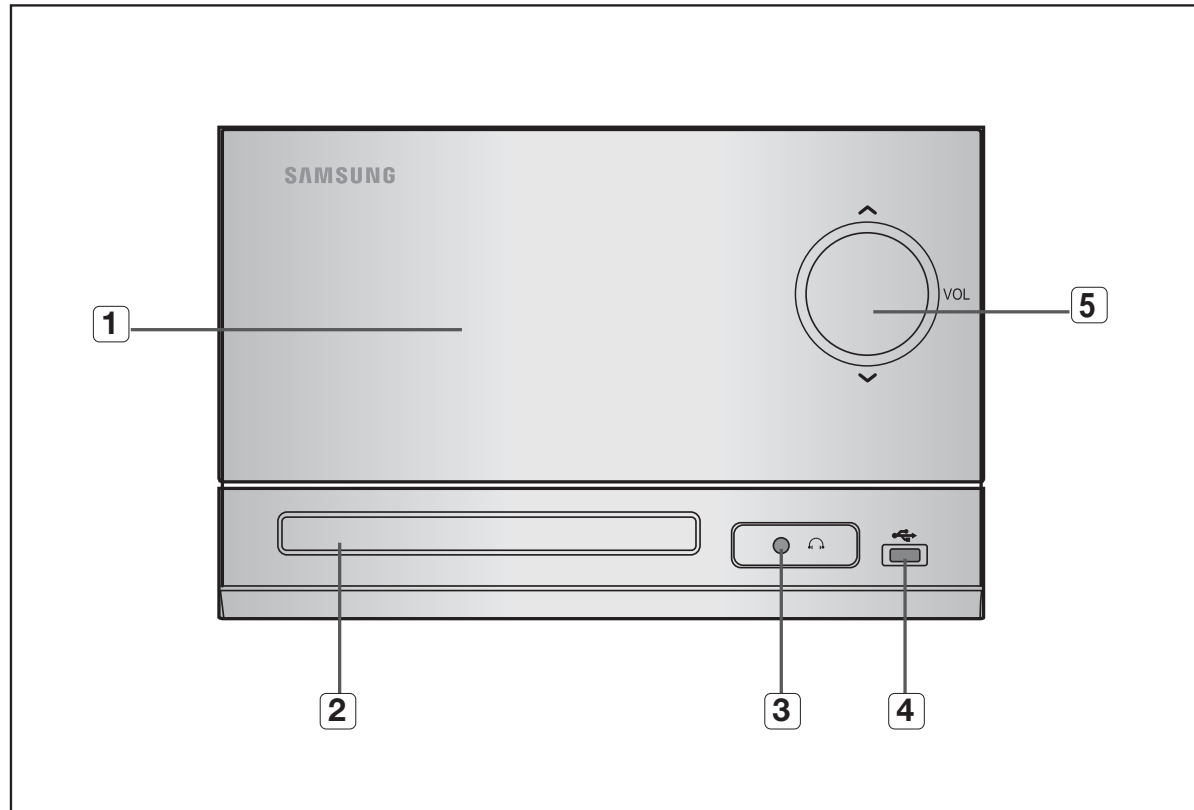
● VERSCHIEDENES

CD-Ripping-Funktion	45
Timer-Funktion verwenden.....	46
Timer deaktivieren	47
Power Sound / Treble Level / Bass Level Funktion	48
DSP/EQ Funktion / Power Bass Funktion	49
SLEEP TIMER-Funktion und Stummschaltung verwenden	50
DEMO/DIMMER/ECO Funktion.....	51
Anschluss eines Kopfhörers	52
Hinweise zur Handhabung und Aufbewahrung von Disks.....	53
Fehlersuche und -behebung.....	54
Hinweise zu den Disks	56
Glossar	57
Technische Daten.....	58



Abbildungen von Gerät und Fernbedienung

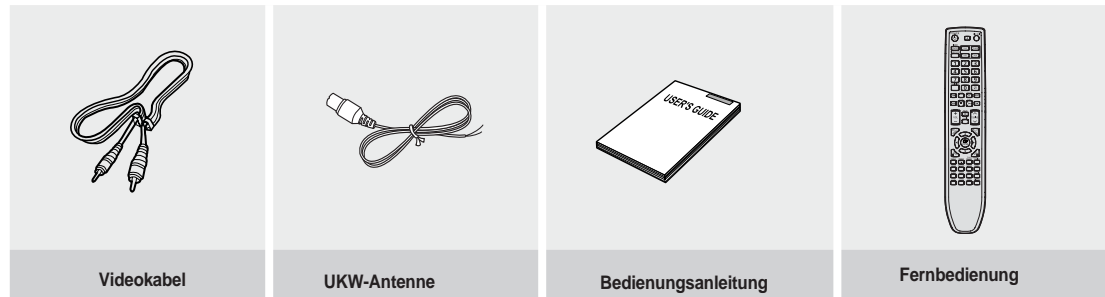
— Vorderseite —



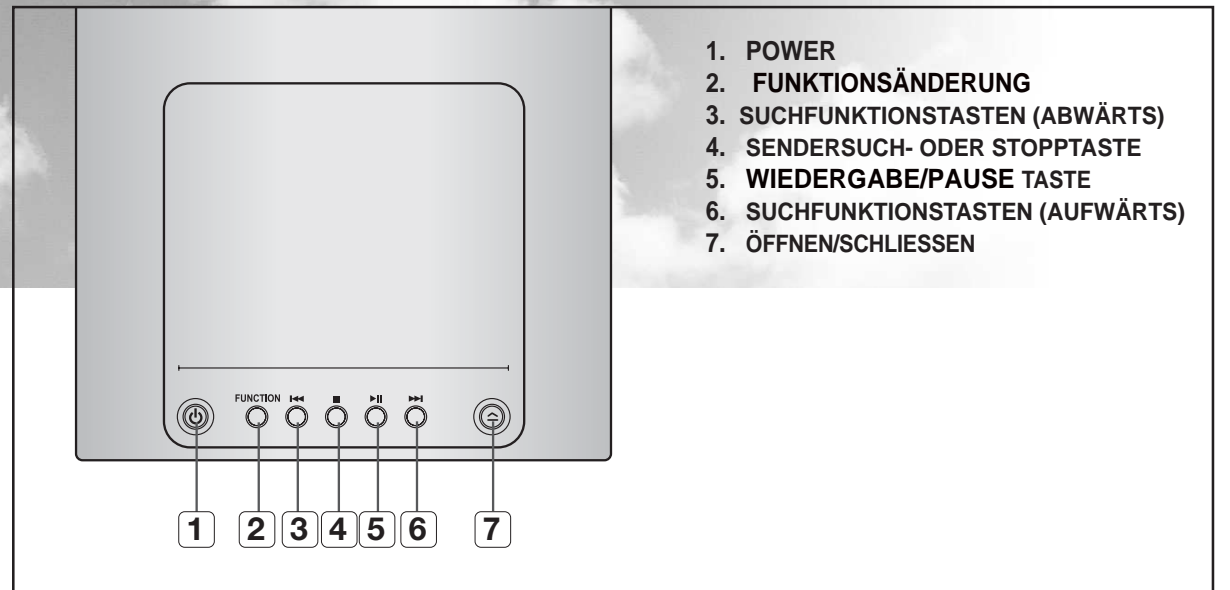
- | | |
|-------------------------------|---------------|
| 1. DISC-FACH | 4. USB BUCHSE |
| 2. COMPACT DISC COMPARTMENT | 5. VOLUME |
| 3. KOPFHÖRERAUSGANG ANSCHLUSS | |

LIEFERUMFANG

Überprüfen Sie, ob im Lieferumfang folgendes Zubehör enthalten ist.

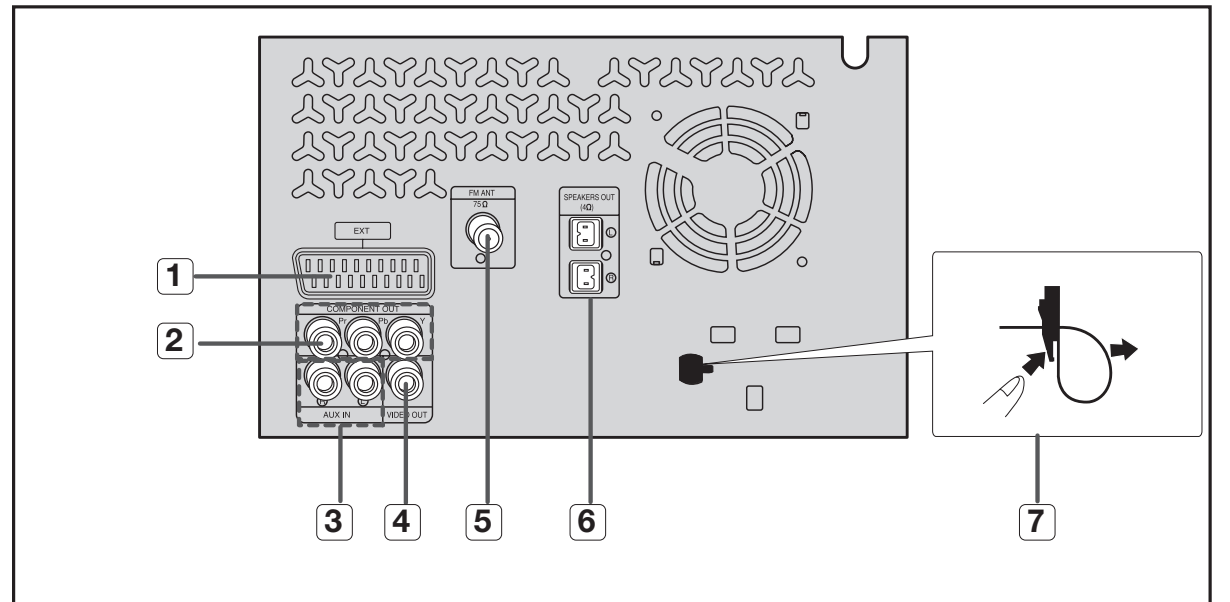


— Oberes Eingabefeld —



1. POWER
2. FUNKTIONSÄNDERUNG
3. SUCHFUNKTIONSTASTEN (ABWÄRTS)
4. SENDERSUCH- ODER STOPPTASTE
5. WIEDERGABE/PAUSE TASTE
6. SUCHFUNKTIONSTASTEN (AUFWÄRTS)
7. ÖFFNEN/SCHLIESSEN

— Rückseite —

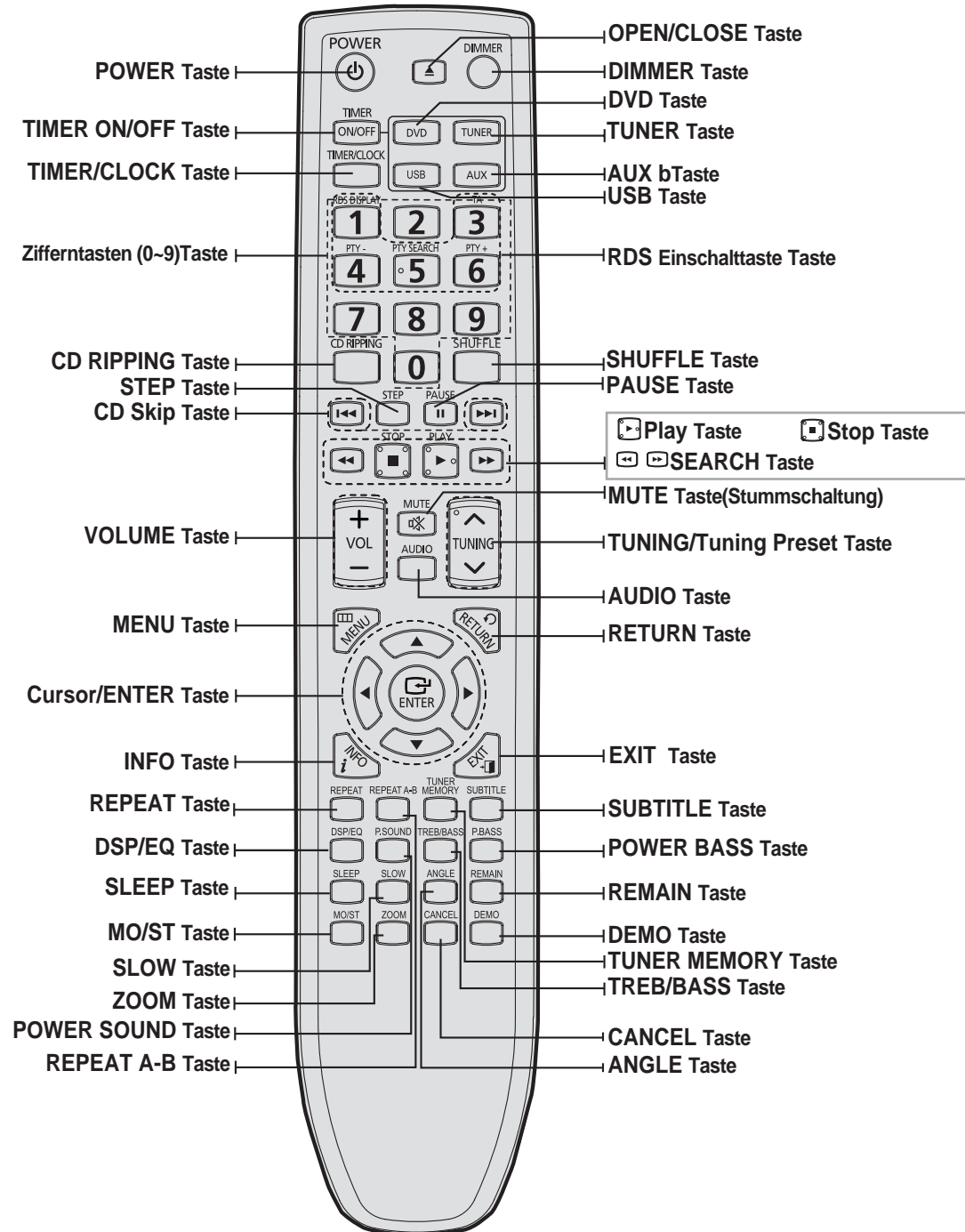


- | | |
|--|--|
| 1. SCART BUCHSE | 5. UKW-Antennenanschluss |
| 2. Komponenten-Videoausgang
Zum Anschluss eines Fernsehgeräts mit Komponenten-Videoeingang. | 6. Lautsprecheranschlüsse |
| 3. AUX IN | 7. BEFESTIGUNGSKABEL
(Befestigen Sie die Kabel der Lautsprecher.) |
| 4. Videoausgang
Zum Anschluss an den Videoeingang (VIDEO IN) eines Fernsehgeräts. | |



Abbildungen von Gerät und Fernbedienung

— Fernbedienung —



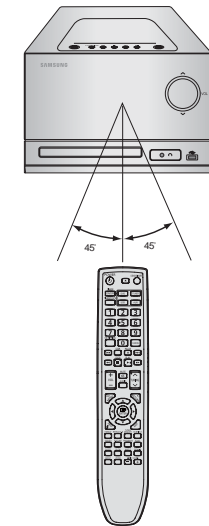
Batterien einlegen

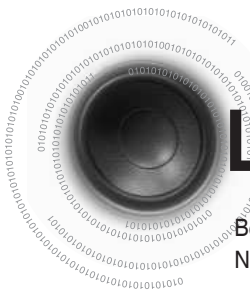
- Nehmen Sie die Abdeckung des Batteriefachs in Pfeilrichtung ab.
- Legen Sie zwei 1,5 V-Batterien vom Typ AAA ein. Achten Sie dabei auf die richtige Polarität (+ und -).
- Setzen Sie die Abdeckung des Batteriefachs wieder auf.

- Achtung** Beachten Sie die nachstehenden Vorsichtsmaßnahmen, um zu vermeiden, dass die Batterien auslaufen oder aufplatzen:
- Legen Sie die Batterien unter Einhaltung der Polarität in die Fernbedienung ein: (+) an (+) und (-) an (-).
 - Verwenden Sie immer den richtigen Batterietyp. Ähnlich aussehende Batterien weisen möglicherweise unterschiedliche Spannungen auf.
 - Wechseln Sie stets beide Batterien gleichzeitig aus.
 - Setzen Sie die Batterien weder Hitze noch offener Flamme aus.

Funktionsbereich der Fernbedienung

Die Fernbedienung kann geradlinig in einer Entfernung von bis zu 7 Metern benutzt werden. Sie funktioniert auch in einem waagerechten Winkel von bis zu 45° zum Fernbedienungssensor.





Lautsprecher anschließen

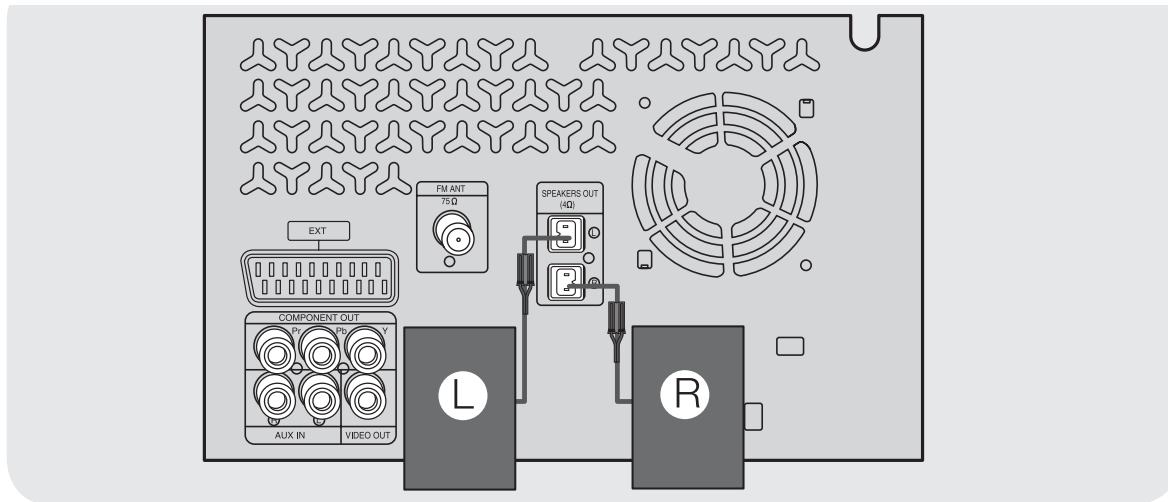
Bevor Sie das Gerät transportieren oder aufstellen können, muss das Gerät ausgeschaltet und das Netzkabel gezogen werden.

Die Lautsprecheranschlüsse befinden sich auf der Rückseite des Gerätes.

Es sind zwei Anschlüsse vorhanden:

- ◆ Linker Lautsprecher (L)
- ◆ Rechter Lautsprecher (R)

Um eine optimale Klangqualität zu erzielen, verbinden Sie die Lautsprecherkabel für den rechten und linken Lautsprecher mit den entsprechenden Anschlüssen am Gerät.



Aufstellungsort des DVD-Players

- Platzieren Sie den DVD-Player auf einem Gestell, Regal oder unter der Fernsehkonsole.

Front Lautsprecher **L** **R**

- Stellen Sie die Front-Lautsprecher vor Ihrer Hörposition auf, so dass sie nach innen zeigen (in einem Winkel von ca. 45°) und Ihnen zugewandt sind.
- Die Hochton-Lautsprecher sollten sich auf Ohrhöhe befinden.

Hörposition auswählen

Die Hörposition sollte sich in einem Abstand zum Fernsehgerät befinden, der das 2,5 bis 3fache der Fernsehbildschirmgröße beträgt.

Beispiel: bei 32 Zoll-Fernsehgeräten 2 ~ 2,4 m
bei 55 Zoll-Fernsehgeräten 3,5 ~ 4 m

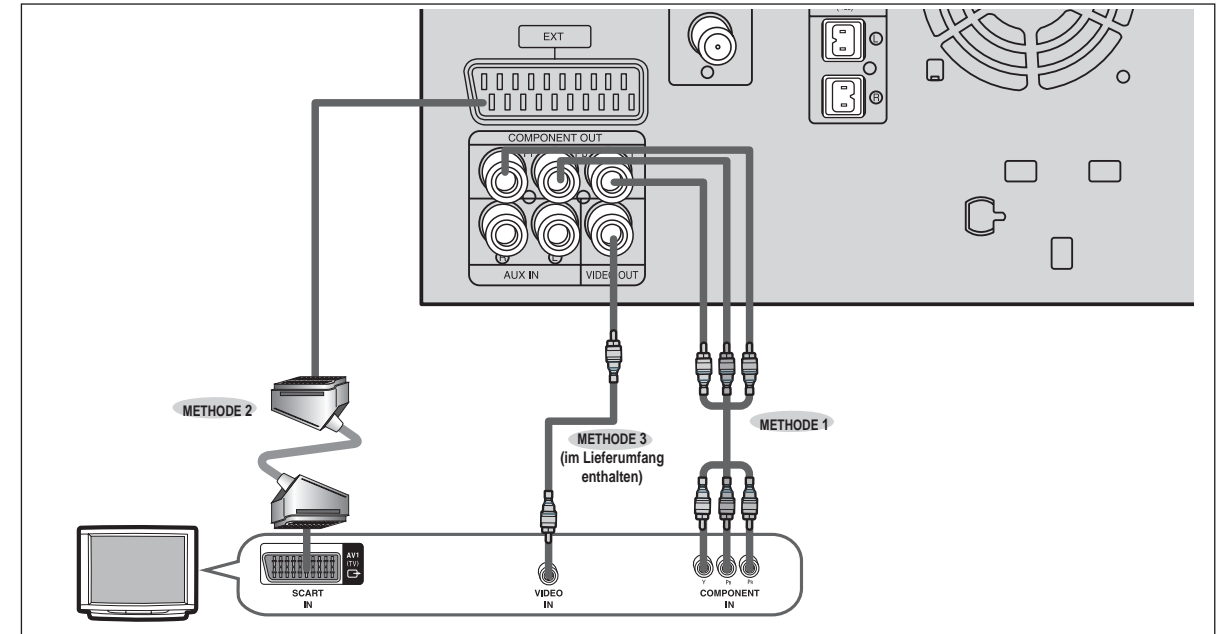
Hinweise zur Aufstellung

- Die Aufstellung in der Nähe von Heizgeräten, direktem Sonnenlicht oder bei hoher Luftfeuchtigkeit kann die Leistung der Lautsprecher mindern.
- Installieren Sie das Gerät nicht an der Wand oder einem hohen Standort oder einem anderen instabilen Platz, um Unfälle zu verhindern, die durch herunterfallende Lautsprecher verursacht werden können.
- Platzieren Sie die Lautsprecher nicht in der Nähe des Fernsehgeräts oder Computer-Monitors. Stehen die Lautsprecher in der Nähe vom Fernsehgerät oder Computer-Monitor, können sie die Qualität der Bildschirmdarstellung beeinflussen.



Anschließen des Videoausgangs an das TV-Gerät

Wählen Sie eine der 3 Anschlussmethoden für die Verbindung zum TV-Gerät.



METHODE 1 : Component Video (Bessere Qualität)

Wenn Ihr TV-Gerät Component-Video-Eingänge hat, verbinden Sie ein Component-Videokabel (nicht im Lieferumfang enthalten) mit dem Component-Videoausgang (Pr, Pb und Y) auf der Rückseite des Hauptgerätes mit dem ComponentVideoeingang am TV-Gerät.

METHODE 2 : Scart (Bessere Qualität)

Falls Ihr Fernsehgerät mit einem SCART Eingang ausgestattet ist, verbinden Sie die AV OUT Ausgangsbuchse auf der Geräterückseite und die SCART IN Eingangsbuchse Ihres Fernsehgerätes mit einem Scartkabel (nicht im Lieferumfang enthalten).

METHODE 3 : Composite Video Gute Qualität

Verbinden Sie den Anschluss VIDEO OUT auf der Rückseite des Hauptgerätes mithilfe des mitgelieferten Videokabels mit dem Anschluss VIDEO IN des TV-Gerätes..



P-SCAN-Funktion (Progressive Abtastung)

Anders als beim herkömmlichen Zeilensprungverfahren (Interlace Scan), bei dem zwei Felder mit Bildinformationen abwechselnd angezeigt werden, um das vollständige Bild zu erzeugen (ungerade Abtastzeilen, dann gerade Abtastzeilen), verwendet die progressive Abtastung (Progressive Scan) nur ein Feld mit Informationen (alle Zeilen werden in einem Durchgang angezeigt), so dass ein deutlicheres und detailreicheres Bild ohne sichtbare Abtastzeilen wiedergegeben wird.

Für Ihr TV-Gerät können Sie "Progressive Scan" (Progressive Abtastung) oder "Interlace Scan" (Interlace-Abtastung) auswählen.

Gehen Sie zu <Setup> (Einstellung) -> <Display Setup> (Bildschirmeinstellung) -> <Video Output> (Videoausgang) und stellen Sie „I-SCAN“ oder „P-SCAN“ ein.

(Siehe Seite 35).

Was ist der Unterschied zwischen progressiver Abtastung (Progressive Scan) und Zeilensprungverfahren (Interlace Scan)?

Zeilensprungverfahren (1 BILD = 2 FELDER)	Progressive Abtastung (VOLLBILD)
 <p>Im Zeilensprungverfahren besteht ein Bild aus zwei verschränkten Halbbildern. Dabei wird abwechselnd jede zweite Zeile des Bildes (gerade und ungerade Zeilen) in einem Halbbild angezeigt. Zuerst wird das Halbbild mit den ungeraden Zeilen angezeigt, dann das Halbbild mit den geraden Zeilen. Durch die abwechselnde Anzeige wird ein Vollbild wiedergegeben. Es wird jede Dreißigstelsekunde ein Bild angezeigt. Jedes Bild enthält zwei verschränkte Felder (Halbbilder), so dass insgesamt 50 Felder pro Sekunde wiedergegeben werden. Das Zeilensprungverfahren eignet sich für die Wiedergabe von unbewegten Objekten.</p>	 <p>Bei der progressiven Abtastung wird ein vollständiges Videobild zeilenweise abgetastet. Dadurch entsteht jeweils ein ganzes Bild, während beim Zeilensprungverfahren das Bild in mehreren Abtastvorgängen erzeugt wird. Für die Wiedergabe von bewegten Objekten empfiehlt sich die progressive Abtastung.</p>

Hinweis

- Diese Funktion kann nur auf Fernsehgeräten mit Component-Videoeingängen (Y, Pr, Pb) verwendet werden, die progressive Abtastung unterstützen. (Auf Fernsehgeräten mit herkömmlichen Component-Eingängen kann die Funktion nicht verwendet werden.)
- Je nach Marke und Modell des Fernsehgerätes kann diese Funktion möglicherweise nicht verwendet werden.

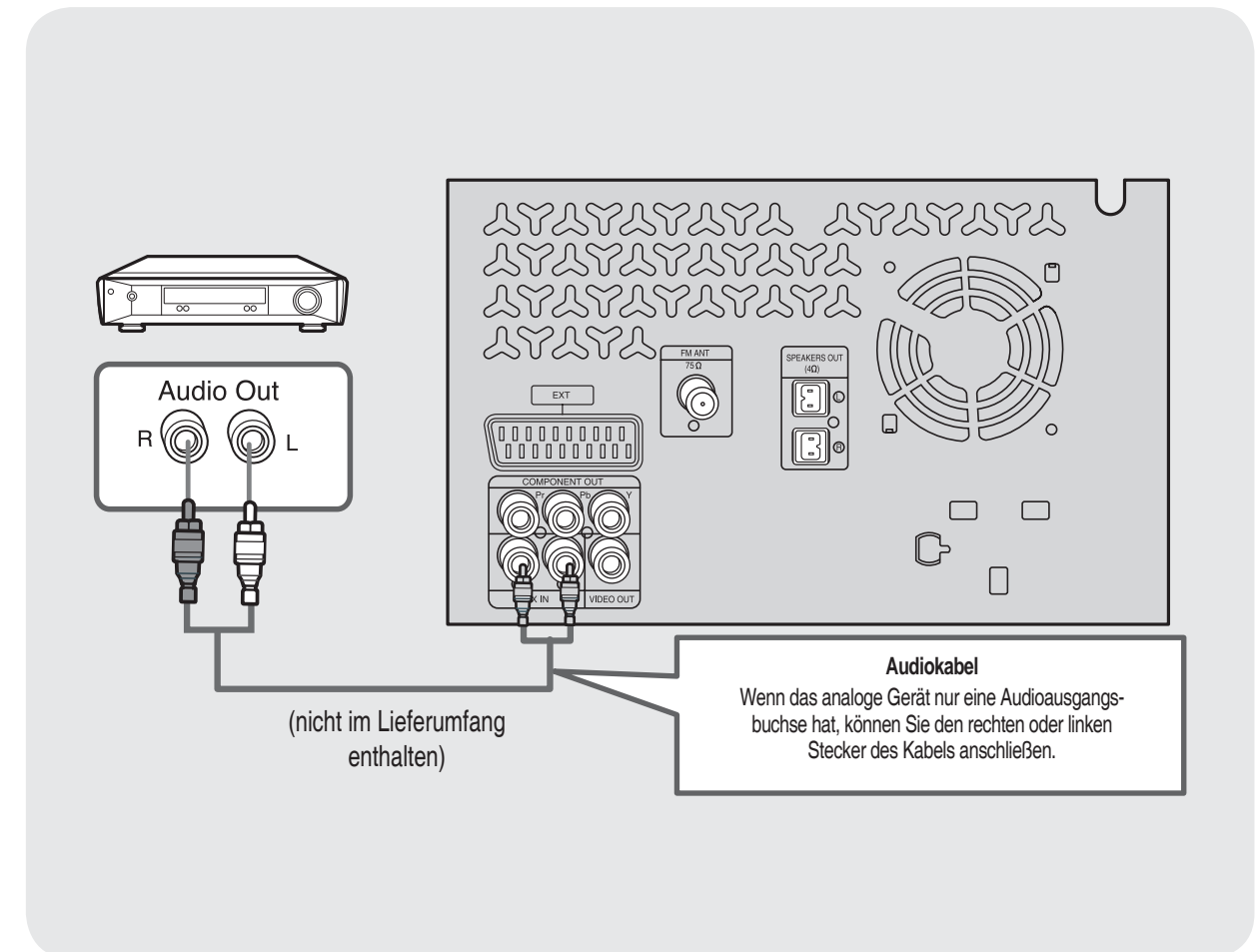


Andere Geräte anschließen

GER

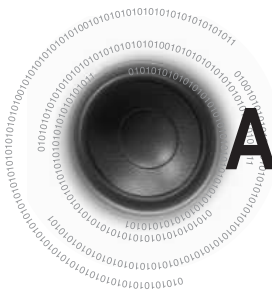
Analoge Geräte anschließen

Beispiel: Geräte mit analogen Signalen anschließen (VCR, Camcorder, Fernsehgerät usw.)

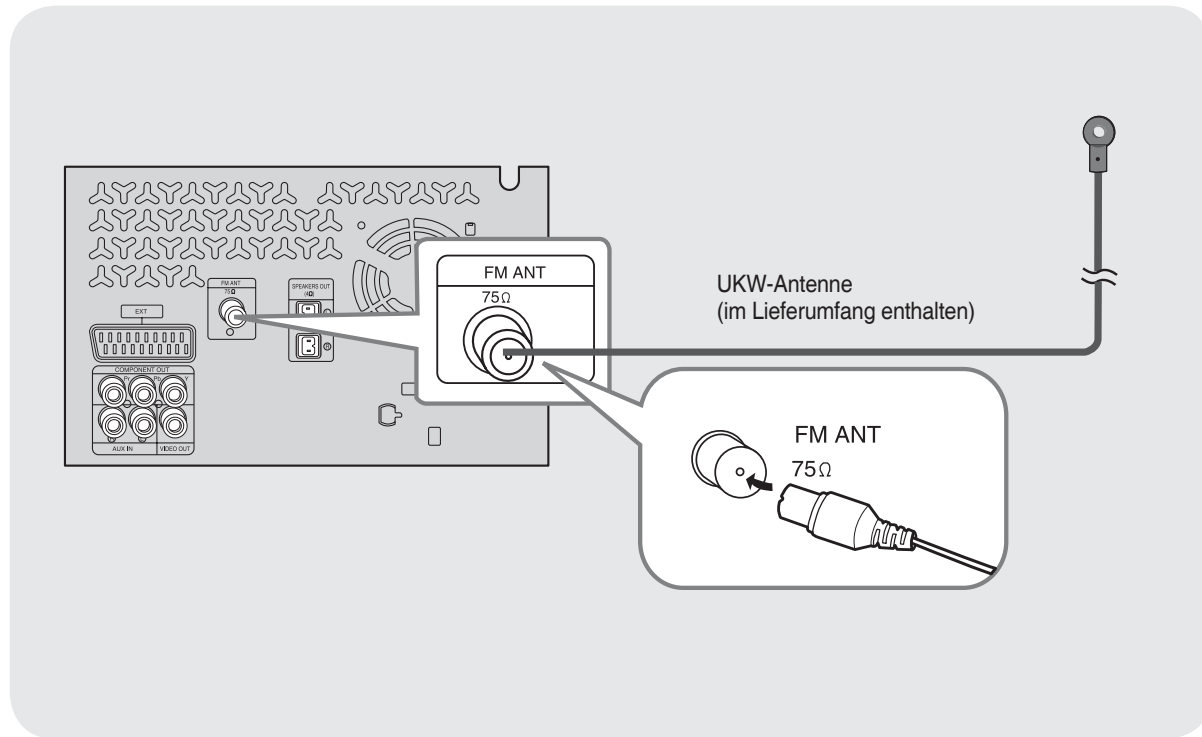


ANSCHLÜSSE

- 1 Verbinden Sie den Audioeingang des Players mit dem Audioausgang des analogen Geräts.
 - Stellen Sie die Anschlüsse farbgleich her.
- 2 Drücken Sie die **AUX**-Taste, um AUX zu wählen.
 - 'AUX' wird angezeigt.



Anschluss der UKW Antenne



- 1 Schließen Sie die mitgelieferte UKW Antenne an die FM 75Ω Koaxbuchse an.
- 2 Richten Sie den Antennendraht solange aus, bis Sie eine Stelle mit gutem Empfang gefunden haben, und befestigen Sie ihn dann an einer Wand oder einer anderen stabilen Oberfläche.

Hinweis • Mit diesem Gerät haben Sie keinen MW Empfang.



Uhrzeit einstellen

Für jeden beschriebenen Schritt haben Sie ein paar Sekunden Zeit, um die benötigten Optionen einzustellen.

Wenn Sie diese Zeit überschreiten, wird der Vorgang zurückgesetzt und beginnt von vorn.

1 Schalten Sie das System ein; dazu drücken Sie die **POWER**-Taste.

2 Drücken Sie die **TIMER/CLOCK**-Taste zweimal.

- **CLOCK (Uhr)** wird angezeigt.

3 Drücken Sie **ENTER**. Die Stundenanzeige blinkt.

- Stundenzahl erhöhen :▶
- Stundenzahl vermindern :◀

4 Wenn die Stunden korrekt angezeigt werden, drücken Sie **ENTER**. Die Minutenanzeige blinkt.

- Minutenzahl erhöhen :▶
- Minutenzahl vermindern :◀

5 Wenn die Zeit korrekt angezeigt wird, drücken Sie **ENTER**.

- **"TIMER"** erscheint im Display.
- Die aktuelle Zeit ist nun eingestellt.

Hinweis • Sie können die Zeit auch dann anzeigen, wenn Sie eine andere Funktion benutzen; dafür drücken Sie die **TIMER/CLOCK**-Taste einmal.

- Sie können das Bedienrad auf der Gerätevorderseite alternativ zu den Tasten (Schritt 3, 4) betätigen.



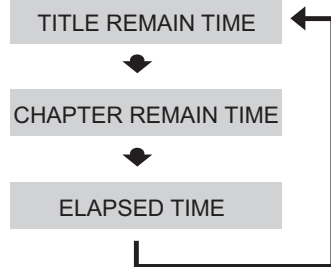
Überprüfen der verbleibenden Zeit

DVD

1 Drücken Sie die Taste Remain.

- So können Sie die gesamte Dauer oder die verbleibende Spielzeit eines laufenden Titels oder Kapitels erfahren.

Jedes Mal, wenn die Taste **REMAIN** (Restzeit) gedrückt wird, wird die unten angegebene Zeit angezeigt:

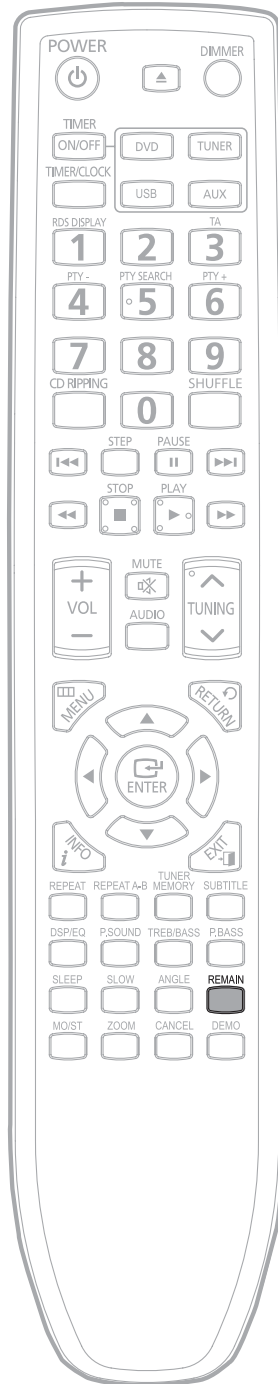


CD

MP3

1 Drücken Sie die Taste Remain.

- ◆ Wenn Sie die Taste **REMAIN** drücken, wird die Restzeit angezeigt.
- ◆ Zum Deaktivieren dieser Funktion drücken Sie erneut die Taste **REMAIN**.



Disk wiedergeben

1 Drücken Sie die **OPEN/CLOSE** Taste, um die CD-Schublade zu öffnen.

2 Legen Sie eine Disk ein.

- Legen Sie die Disk so ein, dass die Beschriftung nach oben zeigt.

3 Drücken Sie die **OPEN/CLOSE** Taste, um die CD-Schublade zu schließen.

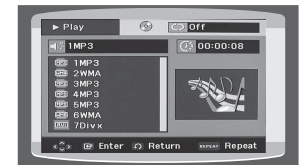
DVD

CD

- Die Wiedergabe beginnt automatisch.

MP3 DivX JPEG

- Die Wiedergabe beginnt automatisch.
- Wenn das Fernsehgerät eingeschaltet ist, erscheint eine Liste der MP3-Dateien auf der CD auf dem Fernsehbildschirm.



Hinweis

- Je nach Inhalt der Disk kann der am Anfang eingeblendete Disk-Bildschirm unterschiedlich aussehen.
- In Abhängigkeit vom Aufnahmemodus lassen sich manche MP3/WMA-CDs nicht abspielen.
- Das Inhaltsverzeichnis einer MP3/WMA-CD hängt davon ab, in welchem Format die MP3/WMA-Titel auf der CD vorliegen.
- Bei Disks mit gemischten Daten ergibt sich die folgende Abspielreihenfolge: MP3/ WMA k DIVX k JPEG.
- Bei CDs können Sie die Zahlentasten drücken, um den Titel auszuwählen. Wenn Sie die Zahlentasten drücken, beginnt die Wiedergabe automatisch nach 3 Sekunden.
- DTS-Audio nicht unterstützt.
- DVD Audio Disc nicht unterstützt.

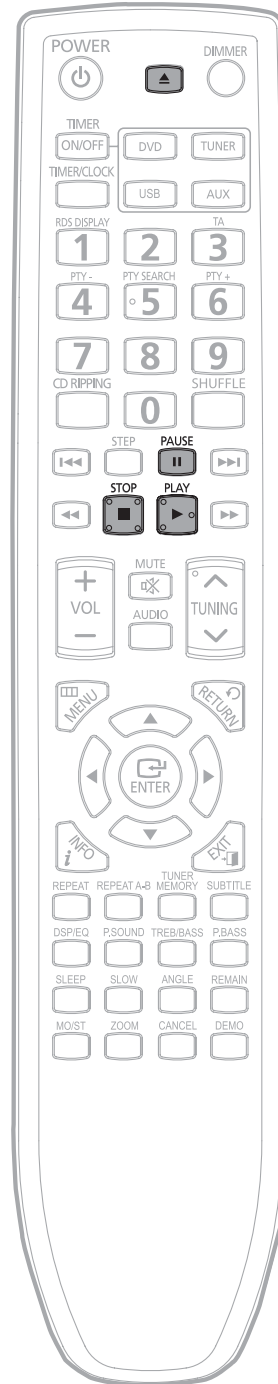
Um die Wiedergabe zu beenden, drücken Sie während der Wiedergabe die **STOP** Taste.

- Wenn die Taste einmal betätigt wird, merkt sich der Speicher diese (Stopp-) Position. Durch Drücken der **PLAY** (▶) Taste wird die Wiedergabe ab dieser Stelle fortgesetzt. Dies funktioniert nur bei der Wiedergabe von DVDs.)

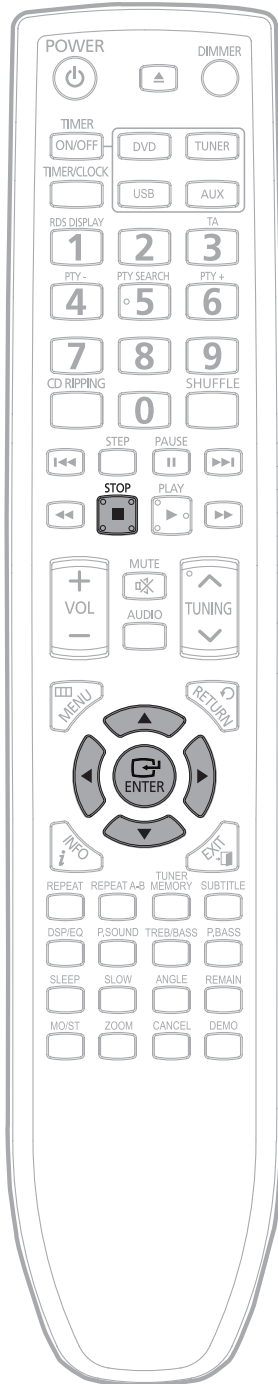
- Wenn Sie die Taste zweimal drücken, wird <STOP> eingeblendet. Durch Drücken der **PLAY** (▶) -Taste beginnt die Wiedergabe von vorn.

Um die Wiedergabe vorübergehend zu unterbrechen, drücken Sie während der Wiedergabe die **PAUSE** Taste.

- Um mit der Wiedergabe fortzufahren, drücken Sie **PLAY**(▶) erneut.

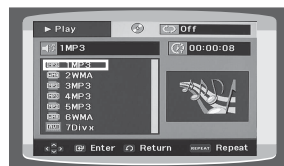


MP3/WMA-CD wiedergeben



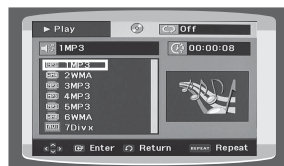
1 Legen Sie die MP3/WMA Disc ein.

- Das MP3/WMA Menü-Fenster erscheint und die Wiedergabe startet.
- Wie das Menü angezeigt wird, hängt von der MP3/WMA Disc ab.
- WMA-DRM Dateien können nicht abgespielt werden.



2 Modus ◀ ▶ ▲ ▼, um das Album zu wählen. Drücken Sie danach die ENTER Taste.

- Betätigen Sie ▲ ▼, um den Titel zu wählen.



3 Betätigen Sie im Stop Modus ◀ ▶ ▲ ▼, um ein weiteres Album zu wählen. Drücken Sie danach die ENTER Taste.

- Um ein weiteres Album und einen Titel zu wählen, wiederholen Sie bitte vorhergehende Schritte 2 und 3.

Hinweis

- Abhängig vom Aufnahmeverfahren, können manche MP3/WMA-CDs nicht abgespielt werden.
- Das Inhaltsverzeichnis einer MP3-CD kann variieren, abhängig vom aufgenommenen MP3/WMA Titelformat auf der Disc.

4 Drücken Sie die STOP Taste, um die Wiedergabe anzuhalten.

JPEG-Dateien wiedergeben

JPEG

GER

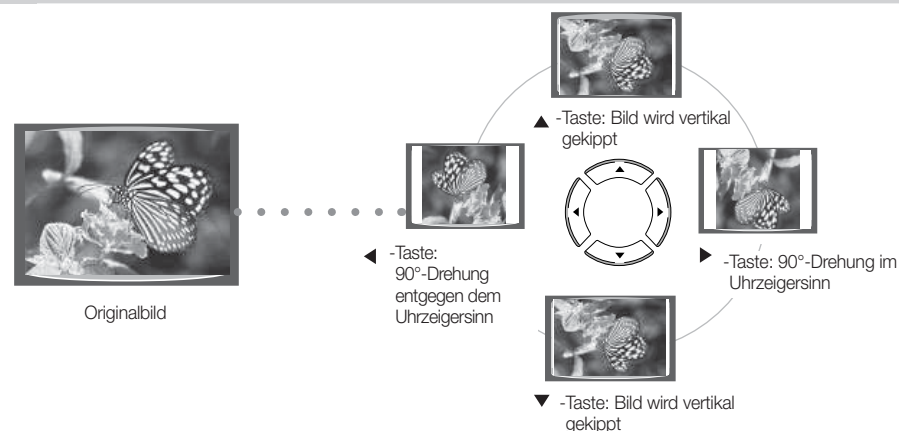


Sie können mit einer digitalen Kamera oder mit einem Camcorder aufgenommene Bilder oder JPEG-Dateien auf einem PC auf einer CD speichern und dann mit diesem DVD-Player wiedergeben.

Drehen/Kippen-Funktion

Betätigen Sie während der Wiedergabe die Cursor-Tasten

▲, ▼, ◀, ▶.



Funktion „Zoom/Auto-Modus (automatische Wiedergabe)“

Drücken Sie während der Wiedergabe die Taste „INFO“. Auf dem TV-Gerät wird folgendes angezeigt:



1. Verwenden Sie die Tasten ◀, ▶, [Zoom Icon] um das Symbol auszuwählen und drücken Sie anschließend die Taste ENTER (Eingabe). Jedes Mal, wenn Sie die Taste drücken, dreht sich Ihre Auswahl im Uhrzeigersinn weiter.
2. Verwenden Sie die Tasten ◀, ▶, [Auto-Modus Icon] um das Symbol auszuwählen und drücken Sie anschließend die Taste ENTER (Eingabe). Jedes Mal, wenn Sie die Taste drücken, ändert sich Ihre Auswahl im Uhrzeigersinn wie folgt: x2 k x4 k x2 k Off(Aus).
3. Verwenden Sie die Tasten ◀, ▶, [Info Icon] und drücken Sie anschließend die Taste ENTER (Eingabe). Auf dem TV-Gerät erscheint folgende Anzeige:



Drücken Sie die Taste ENTER (Eingabe), um den Zeitraum zum Abspielen des Films auszuwählen.

4. Drücken Sie die Taste STOP (Stopp), um diese Funktion abubrechen.

DivX-Disk wiedergeben



Vor-/Zurückspringen

Drücken Sie während der Wiedergabe die Tasten

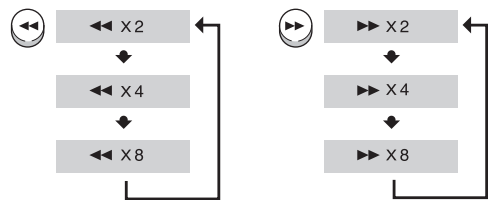


- Durch Drücken von **▶▶** gelangen Sie zur nächsten Datei, wenn mehr als 2 Dateien auf der Disk vorhanden sind.
- Durch Drücken von **◀◀** gelangen Sie zur vorherigen Datei, wenn mehr als 2 Dateien auf der Disk vorhanden sind.

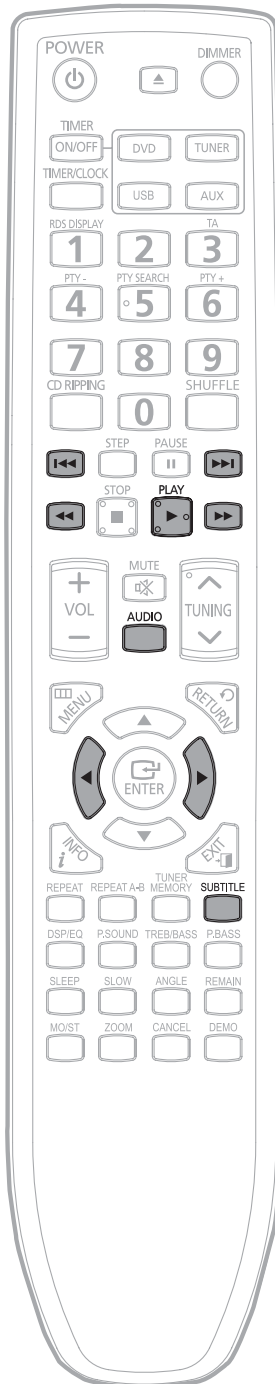
Zeitraffer

Drücken Sie die **◀◀▶▶**-Taste.

- Bei jedem Drücken der Tasten ändert sich die Wiedergabegeschwindigkeit wie folgt:



- Um die Wiedergabe in normaler Geschwindigkeit fortzusetzen, drücken Sie die Taste **PLAY** (Wiedergabe) (**▶**).



Funktion zum Überspringen von 5 Minuten

Drücken Sie während der Wiedergabe die Tasten **◀, ▶**.

- Die Wiedergabe überspringt bei Betätigung der Taste **▶** 5 Minuten Spielzeit.
- Die Wiedergabe springt bei Betätigung der Taste **◀** 5 Minuten Spielzeit zurück.

Audio-Anzeige

Drücken Sie die Taste **AUDIO**.

- Falls auf der Disc mehrere Audiospuren vorhanden sind, können Sie zwischen diesen umschalten.
- Jedes Mal, wenn Sie die Taste drücken, Auswahl zwischen **AUDIO(OFF, 1/1, 1/2 ...)** umgeschaltet.

Untertitel anzeigen

Drücken Sie die **SUBTITLE**-Taste.

- Jedes Mal, wenn Sie die Taste drücken, ändert sich Ihre Auswahl wie folgt:



- Wenn die Disk nur eine Untertiteldatei besitzt, wird diese automatisch wiedergegeben.
- Bis zu 8 Untertitel-Sprachen werden unterstützt.

DivX-Leistungsmerkmale-Tabelle

DivX-Unterstützung

AVI: Die Dateien enthalten Audio- und Videodaten; diese müssen auf der CD im ISO 9660-Format gespeichert sein.

		SPEC
Video-Kompatibilität	DivX3.11	Bis zur aktuellen Version
Audio-Kompatibilität	MP3	CBR : 8kbps~320kbps
	AC3	CBR : 32kbps~640kbps
	WMA	CBR1:Stereo :48kbps~384kbps CBR2:Mono case:64kbps~192kbps

MPEGs mit DivX können in Video und Audio aufgeteilt werden.

- **Video-Kompatibilität:** Alle Versionen von DivX nach 3.11 (einschließlich der aktuellen Version 5.1) werden unterstützt. Zusätzlich wird XviD unterstützt.
- **Audio-Kompatibilität:** MP3-Dateien mit Bitraten von 8 kbps bis 320 kbps, AC3-Dateien von 32 kbps bis 640 kbps und WMA-Dateien von 48 kbps bis 384 kbps werden unterstützt.
- **Zusätzlich unterstützt dieses Gerät bei Untertiteln das Text-Format (SMI).**

Hinweis

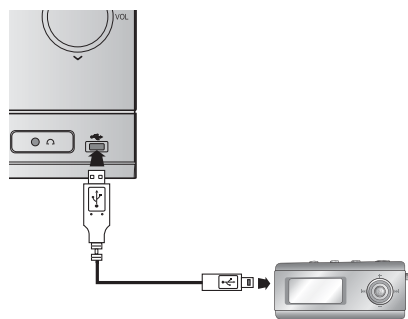
- Wenn Sie eine DivX-Disk abspielen, können Sie nur solche Dateien abspielen, die eine AVI-Dateierweiterung besitzen.
- Unter den verfügbaren DivX-Audioformaten wird DTS-Audio nicht unterstützt.
- Wenn Sie eine Untertitel-Datei mit Ihrem PC auf eine CD-ROM brennen, stellen Sie sicher, dass Sie die Datei als SMI-Datei brennen.
- MPEG 1 Layer 3 (MP1) wird nicht unterstützt.



Mediendateien über USB wiedergeben

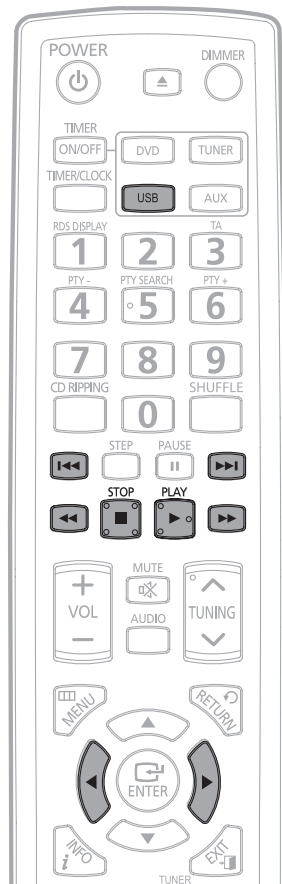
Sie können eine externe USB-Speichereinheit an das Gerät anschließen und Dateien davon abspielen; solche Einheiten sind z.B. MP3-Player, USB-Sticks usw.

1 Schließen Sie die USB-Einheit über das USB-Kabel an.



2 Drücken Sie die Taste **FUNCTION** (Funktion) auf dem Gerät oder die Taste **USB** (USB) auf der Fernbedienung, um den **USB-Modus** auszuwählen.

- "USB" wird kurz im Display angezeigt.
- Das Menü **USB-SORTING** wird auf dem Fernsehbildschirm angezeigt und die Wiedergabe der gespeicherten Dateien beginnt.



Um die Wiedergabe zu beenden, drücken Sie die **STOP-Taste** (■).

Hinweis

- Videodateien (DivX, WMV, MPEG usw.) werden unterstützt.
- Um einen Verlust von Daten zu verhindern, die auf der USB-Einheit gespeichert sind, schalten Sie bitte die USB-Einheit aus oder wählen Sie einen anderen Modus, bevor Sie das USB-Kabel lösen.
- Als Abspielreihenfolge ergibt sich folgendes: MP3/WMA k DIVX k JPEG.

Vor-/Zurückspringen

Drücken Sie während der Wiedergabe die Taste **⏮** oder **⏭**.

- Bei mehreren Dateien wird durch Drücken der Taste **⏭**, **▶** die nächste Datei gewählt.
- Bei mehreren Dateien wird durch Drücken der Taste **⏮**, **◀** die vorherige Datei gewählt.

Zeitraffer

Zur schnelleren Wiedergabe der DVD drücken Sie während der Wiedergabe die Taste **⏪** oder **⏩**.

- Jedes Mal, wenn Sie eine dieser Tasten betätigen, ändert sich die Wiedergabegeschwindigkeit wie folgt:



- Um die Wiedergabe in normaler Geschwindigkeit fortzusetzen, drücken Sie die Taste **PLAY** (Wiedergabe) (▶).

Spezifikation des USB-Hosts

Spezifikation des USB-Hosts	<ul style="list-style-type: none"> • Unterstützt Geräte mit USB 1.1 oder USB 2.0. • Unterstützt Geräte, die mit einem USB-A-Kabel angeschlossen sind. • Unterstützt Geräte mit UMS V1.0 (USB-Massenspeichergerät). • Unterstützt das angeschlossene Gerät, wenn dessen Festplatte im FAT-Dateisystem (FAT, FAT16, FAT32) formatiert wurde.
Nicht kompatibel	<ul style="list-style-type: none"> • Unterstützt keine Geräte, bei denen ein separater Treiber auf dem PC (Windows) installiert werden muss. • Unterstützt nicht den Anschluss an einen USB-Hub. • Ein USB-Gerät, das mit einem USB-Verlängerungskabel angeschlossen ist, wird möglicherweise nicht erkannt. • Ein USB-Gerät, das eine separate Stromquelle benötigt, muss mit einem separaten Netzanschluss an den Player angeschlossen werden.
Einschränkungen beim Betrieb	<ul style="list-style-type: none"> • Wenn beim angeschlossene Gerät mehrere Laufwerke (oder Partitionen) installiert wurden, kann die Verbindung nur zu einem Laufwerk (oder einer Partition) hergestellt werden. • Ein Gerät, das nur USB 1.1 unterstützt, kann je nach Gerät zu Abweichungen in der Bildqualität führen.

Kompatible Geräte

1. USB-Speichergerät
2. MP3-Player
3. Digitalkamera
4. Wechselfestplatte
 - Wechselfestplatten mit weniger als 160 GB werden unterstützt. Wechselfestplatten mit 160 GB oder mehr werden je nach Gerät möglicherweise nicht erkannt.
 - Wenn das angeschlossene Gerät aufgrund unzureichender Stromversorgung nicht funktioniert, können Sie ein separates Netzkabel verwenden, damit das Gerät ordnungsgemäß funktioniert. Die Anschlüsse des USB-Kabels können je nach Hersteller des USB-Geräts unterschiedlich sein.
5. USB-Kartenlesegerät: USB-Kartenlesegeräte mit einem und mehreren Steckplätzen.
 - Je nach Hersteller werden die USB-Kartenlesegeräte möglicherweise nicht unterstützt.
 - Wenn Sie mehrere Speicherkarten gleichzeitig in ein Kartenlesegerät stecken, können Probleme auftreten.

Kompatible Dateiformate

Format	Dateiname	Dateinamenerweiterung	Bitrate	Version	Pixel	Sampling-Frequenz
Standbild	JPG	JPG .JPEG	–	–	640x480	–
Musik	MP3	.MP3	8~320kbps	–	–	44.1kHz
	WMA	.WMA	Stereo:48~384kbps Mono:64~192kbps	V8	–	44.1kHz
Film	DivX	.AVI	4Mbps	DivX3.11~ DivX5.1, XviD	720x480	44.1kHz~48kHz

- CBI (Control/Bulk/Interrupt) wird nicht unterstützt.
- Digitalkameras, die das PTP-Protokoll verwenden oder zum Anschluss an einen PC zusätzliche Programminstallationen erfordern, werden nicht unterstützt.
- Das NTFS-Dateisystem wird nicht unterstützt. [Es wird nur das Dateisystem FAT 16/32 (Dateizuordnungstabelle 16/32) unterstützt.]
- Funktioniert nicht bei MTP (Media Transfer Protocol)-Geräten mit Janus-Schutz.
- MPEG 1 Layer 3 (MP1) wird nicht unterstützt.



Disk-Informationen anzeigen

Sie können Wiedergabeinformationen der Disk auf dem Fernsehbildschirm anzeigen.

Drücken Sie die **INFO**-Taste auf der Fernbedienung.

- Drücken Sie die Cursor-Tasten **▲**, **▼** um das gewünschte Element auszuwählen

DVD

DVD	
Title	002
Chapter	001
Time	00:00:07
Audio	KOR 2 CH
Subtitle	Off
Enter	



Anzeige wird ausgeblendet

Hinweis

- Je nach Art der Disk kann das eingeblendete Disk-Informationfeld unterschiedlich aussehen.

• Was ist ein Titel?

Ein Film auf einer Video-DVD.

• Was ist ein Kapitel?

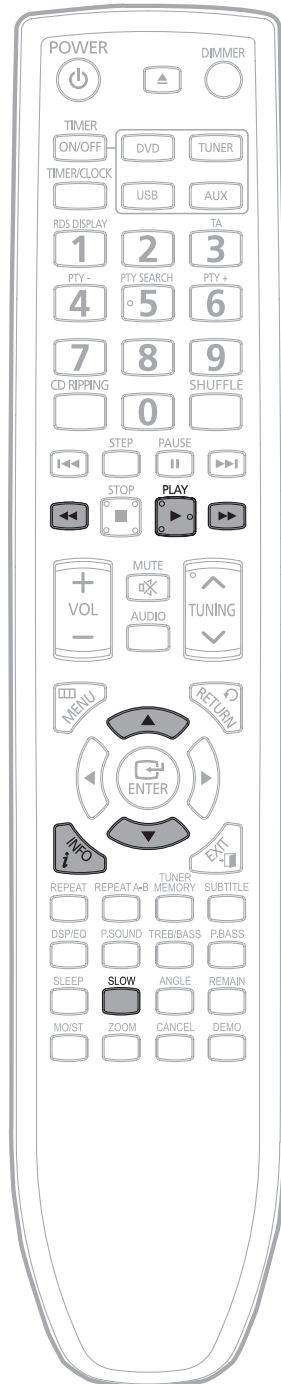
Jeder Titel auf einer DVD ist in mehrere kleinere Abschnitte unterteilt, die "Kapitel" genannt werden.

• erscheint auf dem Fernsehbildschirm!

Wenn dieses Symbol auf dem Fernsehbildschirm beim Drücken einer Taste erscheint, ist die gewünschte Funktion für die derzeit laufende Disk nicht möglich.

• Was ist ein Track (Datei)?

Ein Abschnitt eines Videos oder eine Musikdatei, aufgezeichnet auf einer CD oder MP3-CD.



In Zeitraffer/ Zeitlupe wiedergeben

GER

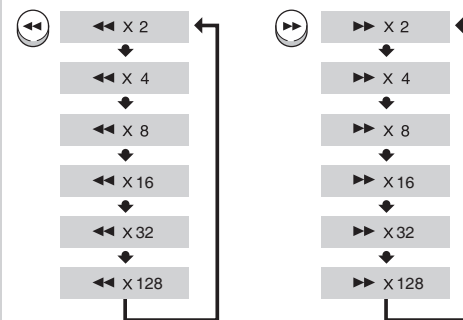
Zeitraffer

DVD CD MP3

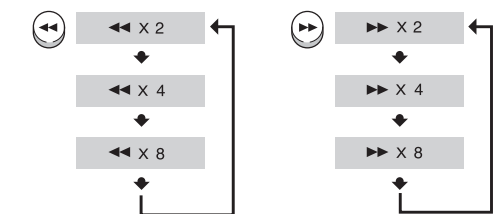
Drücken Sie die **◀▶** Taste zweimal.

- Jedes Mal, wenn Sie eine der Tasten während der Wiedergabe zweimal betätigen, ändert sich die Wiedergabegeschwindigkeit wie folgt:

DVD



CD MP3



- Um die Wiedergabe in normaler Geschwindigkeit fortzusetzen, drücken Sie die Taste **PLAY** (Wiedergabe) (▶).

Zeitlupe

Drücken Sie die **SLOW**-Taste.

- Jedes Mal, wenn die Taste bei laufender DVD gedrückt wird, ändert sich die Wiedergabegeschwindigkeit wie folgt:



- Im Modus "Pause" oder "langsame Wiedergabe" können Sie zum Auswählen die Tasten **◀▶** wie folgt verwenden:



- Um die Wiedergabe in normaler Geschwindigkeit fortzusetzen, drücken Sie die Taste **PLAY** (Wiedergabe) (▶).

Hinweis

- Während der schnellen Wiedergabe einer CD oder MP3-CD, ist der Ton abgeschaltet.
- Während der Zeitlupe und der Einzelbild-Wiedergabe ist kein Ton zu hören.

BEDIENUNG



Szenen und Musikstücke überspringen

DVD MP3 CD

Drücken Sie kurz **◀◀▶▶**.

- Bei jedem Tastendruck während der Wiedergabe wird das vorherige oder nächste Kapitel, Titel oder Verzeichnis abgespielt.
- Sie können nicht mehrere Kapitel in Folge überspringen.

DVD

↑

↓

MP3

↑

↓

CD

↑

↓

Wiedergabe in Einzelbildern **DVD DivX**

Drücken Sie die **STEP**-Taste.

- Bei jedem Tastendruck wird die jeweilige Szene um ein Einzelbild weiter geschaltet.



Blickwinkel verwenden (Angle-Funktion)

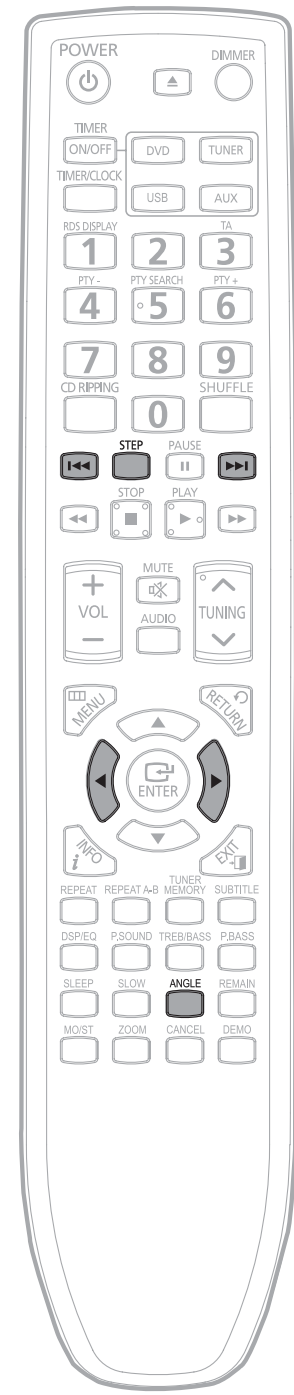
Mithilfe dieser Funktion können Sie ein und dieselbe Szene aus mehreren Blickwinkeln betrachten (soweit die verwendete DVD entsprechende Aufnahmen enthält).

DVD

1 Drücken Sie die **ANGLE**-Taste.

2 Drücken Sie die Richtungstasten **◀, ▶** oder die Zifferntasten, um den gewünschten Blickwinkel auszuwählen.

- Bei jedem Tastendruck wechselt der Blickwinkel wie folgt:



Hinweis • Die Angle-Funktion ist nur bei Disks verfügbar, auf denen mehrere Blickwinkel aufgezeichnet sind.



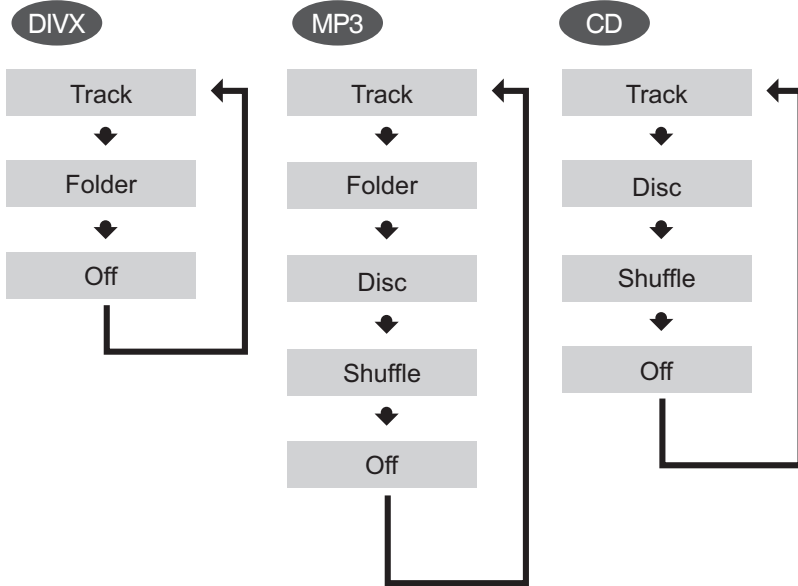
Wiedergabe wiederholen

Mit der Wiederholungsfunktion können Sie ein Kapitel, einen Titel, einen Track (Musikstück) oder ein Verzeichnis (MP3-Dateien) wiederholen.

DVD CD MP3 DIVX

Drücken Sie die **REPEAT**-Taste.

- Jedes Mal, wenn die Taste bei laufender DVD gedrückt wird, ändert sich der Wiederholungsmodus wie folgt:



Optionen für Wiederholungsmodus

TRACK

Der gewählte Track wird wiederholt.

Folder

Sämtliche Tracks im gewählten Ordner werden wiederholt.

DISC

Die ganze Disc wird wiederholt.

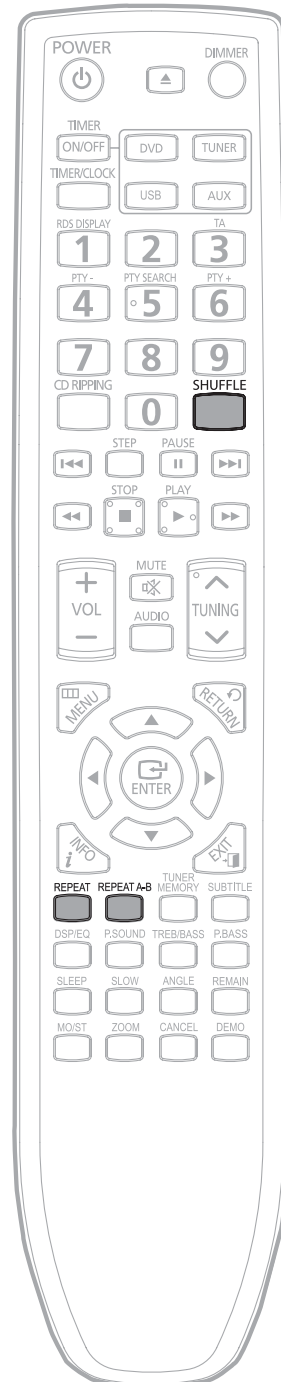
SHUFFLE

Die Tracks werden in zufälliger Reihenfolge abgespielt. (Jeder Titel kann nur einmal wiedergegeben werden.)

OFF

Die Wiederholungsfunktion wird deaktiviert.

- Für eine CD, eine MP3- oder eine DIVX-Disk, können Sie die Taste SHUFFLE (Zufallswiedergabe) drücken, um eine zufällige Wiedergabe zu starten.



A ↔ B Bereich wiederholen

GER

DVD CD MP3 DIVX

- Drücken Sie die Taste REPEAT A-B (Wiederholen A-B), um die Stelle zu markieren, an der die Wiederholung beginnen soll (A).

'RPT A-' wird angezeigt.

- Drücken Sie die Taste REPEAT A-B (Wiederholen A-B), um die Stelle zu markieren, an der die Wiederholung stoppen soll (B).

'RPT A-B' wird angezeigt.

- Um zum normalen Abspielen zurückzukehren, drücken Sie nochmals die Taste REPEAT A-B (Wiederholen A-B).

'RPT OFF-' wird angezeigt.

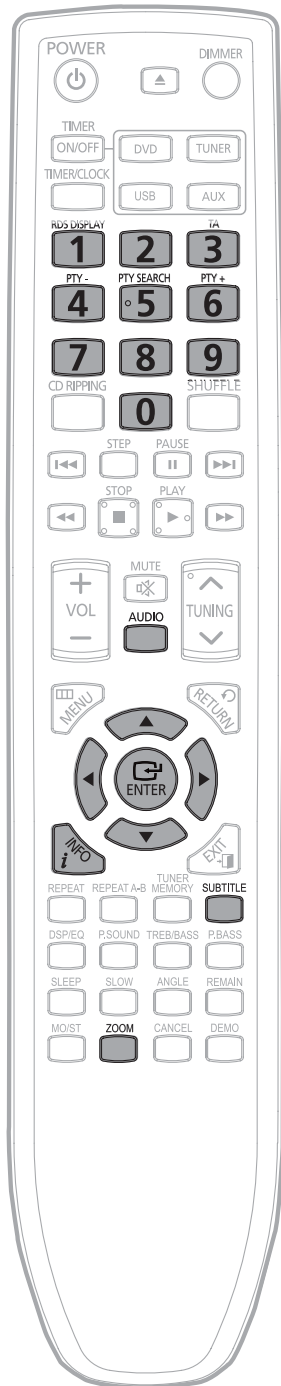
- Die A-B Repeatfunktion (Blockwiedergabe) funktioniert nicht bei JPEG Discs.
- Der Zeitraum zwischen der Stelle A und der Stelle B sollte mehr als 5 Sekunden betragen.

BEDIENUNG

Zoom-Funktion verwenden

Mithilfe dieser Funktion können Sie einen bestimmten Bildausschnitt vergrößert anzeigen.

Zoom-Funktion (Bildausschnittsvergrößerung)



DVD DivX JPEG
1 Drücken Sie die **ZOOM-Taste**.



2 Drücken Sie die Richtungstasten **▲, ▼, ◀, ▶** um zu dem Ausschnitt zu gelangen, der vergrößert werden soll.



3 Drücken Sie die **ENTER-Taste**.

• Bei jedem Tastendruck ändert sich die Vergrößerung wie folgt:

DVD 2x → 4x → OFF.

DivX JPEG 2x → 4x → 2x → OFF.

Wiedergabesprache/ Untertitel-sprache auswählen

Wiedergabesprache wählen **DVD**

1 Drücken Sie die **INFO-Taste**.

DVD	
Title	002
Chapter	001
Time	00:00:07
Audio	KOR 2 CH
Subtitle	Off
Enter	

2 Drücken Sie die Cursor-Tasten **▲, ▼** um den Audio-Modus auszuwählen und drücken Sie anschließend die Taste **ENTER** (Eingabe).

DVD	
Title	002
Chapter	001
Time	00:00:07
Audio	KOR 2 CH
Subtitle	Off
Enter	

3 Drücken Sie die Cursor-Tasten **◀, ▶** oder die Zahlentasten, um die gewünschte Sprache des Audio-Modus auszuwählen und drücken Sie anschließend die Taste **ENTER** (Eingabe).

DVD	
Title	002
Chapter	001
Time	00:00:07
Audio	KOR 2 CH
Subtitle	Off
Enter	

Hinweis

• Ovisno o broju jezika na DVD disku, odabire se audio jezik (ENGLJSKI, ŠPANJOLSKI, JAPANSKI itd.) pritiskom ove tipke.

Untertitelsprache wählen **DVD**

1 Drücken Sie die **INFO-Taste**.

DVD	
Title	002
Chapter	001
Time	00:00:07
Audio	KOR 2 CH
Subtitle	Off
Enter	

2 Drücken Sie die Cursor-Tasten **▲, ▼** um den Untertitel-Modus auszuwählen und drücken Sie anschließend die Taste **ENTER** (Eingabe).

DVD	
Title	002
Chapter	001
Time	00:00:07
Audio	KOR 2 CH
Subtitle	Off
Enter	

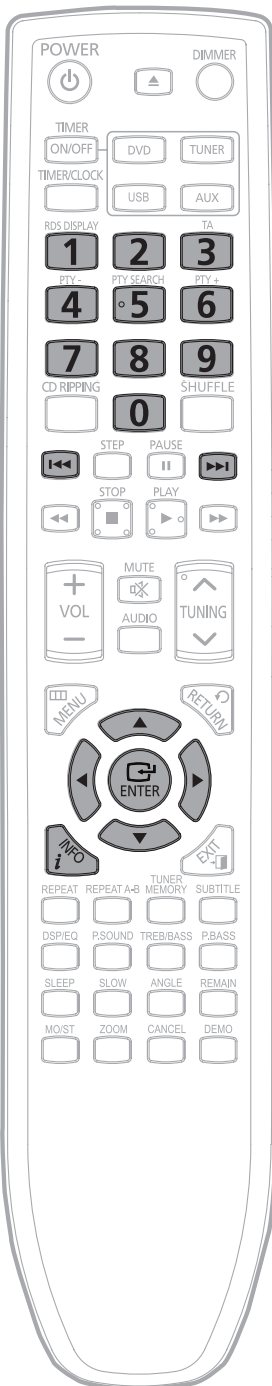
3 Drücken Sie die Cursor-Tasten **◀, ▶** oder die Zahlentasten, um die gewünschte Sprache des Untertitel-Modus auszuwählen und drücken Sie anschließend die Taste **ENTER**.

DVD	
Title	002
Chapter	001
Time	00:00:07
Audio	KOR 2 CH
Subtitle	Off
Enter	

Hinweis

• Um eine Sprache für den Audio- oder Untertitel-Modus auszuwählen, können Sie die Taste **AUDIO** (Audio) oder **SUBTITLE** (Untertitel) auf der Fernbedienung verwenden.
 • Bei bestimmten Disks können Untertitel- und Wiedergabesprache u. U. nicht gewählt werden.

Eine Szene/ein Musikstück direkt aufrufen



DVD

1 Drücken Sie die **INFO**-Taste.

DVD	
Title	002
Chapter	001
Time	00:00:07
Audio	KOR 2 CH
Subtitle	Off
Enter	

Einen Titel oder einen Kapitel aufrufen

3 Drücken Sie die Cursor-Tasten \leftarrow , \rightarrow oder die Zifferntasten, um die gewünschte Auswahl vorzunehmen und drücken Sie anschließend die Taste **ENTER**.

DVD	
Title	002
Chapter	001
Time	00:00:07
Audio	KOR 2 CH
Subtitle	Off
Enter	

Einen bestimmten Zeitpunkt aufrufen

5 Stellen Sie den gewünschten Zeitpunkt mit den Zifferntasten ein. Drücken Sie anschließend die **ENTER**-Taste.

Einen Titel oder einen Kapitel aufrufen

2 Drücken Sie die Cursor-Tasten \uparrow , \downarrow um den Titel/das Kapitel auszuwählen.

DVD	
Title	002
Chapter	001
Time	00:00:07
Audio	KOR 2 CH
Subtitle	Off
Enter	

Einen bestimmten Zeitpunkt aufrufen

4 Drücken Sie die Cursor-Tasten \uparrow , \downarrow um die Zeit auszuwählen.

DVD	
Title	002
Chapter	001
Time	00:00:07
Audio	KOR 2 CH
Subtitle	Off
Enter	

Hinweis

- Sie können auch mit $\left\langle\left\langle\right\rangle\right\rangle$ auf der Fernbedienung einen Titel, ein Kapitel oder einen Track nach Wunsch aufrufen.
- Bei bestimmten Disks kann der gewählte Titel oder Zeitpunkt möglicherweise nicht aufgerufen werden.

Disk-Menü verwenden

Das Menü dient zur Wahl der Wiedergabesprache, der Untertitelsprache, des Profils usw. Der Inhalt des DVD-Menüs variiert von Disk zu Disk.

DVD

1 Betätigen Sie die **MENU** Taste im Stop Modus.



2 Drücken Sie die Richtungstasten \uparrow , \downarrow um "Disc Menu" zu gelangen und drücken Sie anschließend zweimal die Taste **ENTER**.



3 Drücken Sie die Richtungstasten \uparrow , \downarrow um die gewünschte Option auszuwählen. Drücken Sie dann die **ENTER**-Taste.



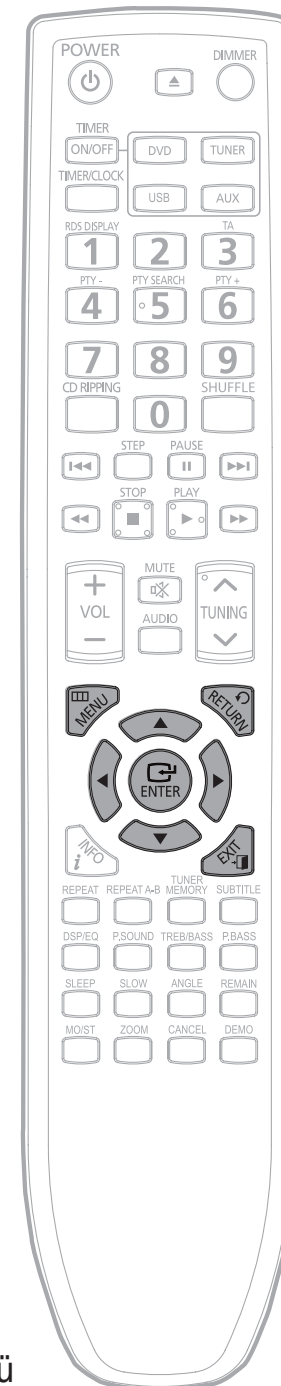
4 Drücken Sie die Richtungstasten \uparrow , \downarrow , \leftarrow , \rightarrow um die gewünschte Option auszuwählen. Drücken Sie dann die **ENTER**-Taste.



Drücken Sie die **RETURN** Taste, um zum übergeordneten Menüpunkt zurückzukehren.

Drücken Sie die **MENU**-Taste, um das Menü wieder auszublenden.

Drücken Sie die **EXIT** Taste, um das Einstellungs Menü zu verlassen.



Titel-Menü verwenden

Bei DVDs, die mehrere Titel enthalten, können Sie die Titelnamen anzeigen. Je nach Disk kann die Verfügbarkeit dieser Funktion variieren.

Sprache einstellen

Die Sprache der Bildschirmmenüs (OSD) ist standardmäßig auf Englisch eingestellt.

DVD

1 Betätigen Sie die **MENU** Taste im Stop Modus.



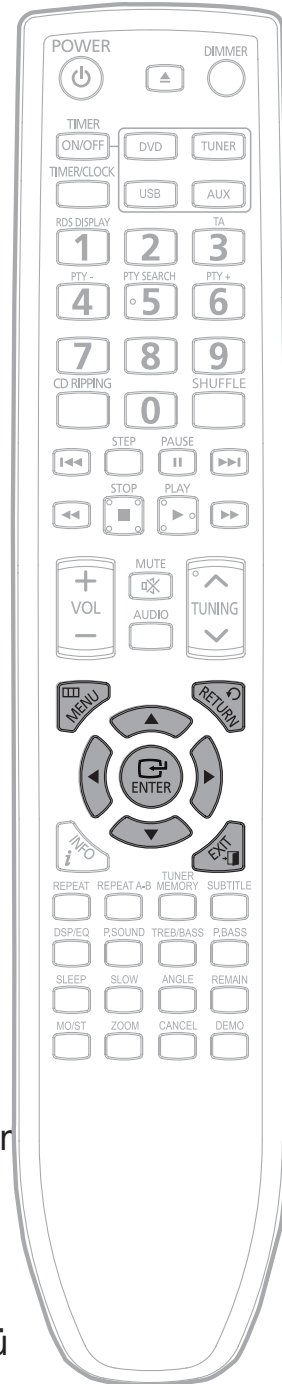
2 Drücken Sie die Cursor-Tasten **▲**, **▼** um zum „Titel-Menü“ zu gelangen und drücken Sie anschließend zweimal die Taste **ENTER**.



3 Drücken Sie die Richtungstasten **▲**, **▼** um die gewünschte Option auszuwählen. Drücken Sie dann die **ENTER**-Taste.



4 Drücken Sie die Richtungstasten **▲**, **▼**, **◀**, **▶** um die gewünschte Option auszuwählen. Drücken Sie dann die **ENTER**-Taste.



Drücken Sie die **RETURN** Taste, um zum übergeordneter Menüpunkt zurückzukehren.

Drücken Sie die **MENU**-Taste, um das Menü wieder auszublenden.

Drücken Sie die **EXIT** Taste, um das Einstellungs Menü zu verlassen.

1 Betätigen Sie die **MENU** Taste im Stop Modus.



2 Drücken Sie die Richtungstaste **▲**, **▼** um „Setup“ zu wählen, und anschließend die **ENTER**-Taste.



3 Drücken Sie die Richtungstasten **▲**, **▼** um die gewünschte Option auszuwählen. Drücken Sie dann die **ENTER**-Taste.



4 Drücken Sie die Richtungstasten **▲**, **▼** um die gewünschte Sprache auszuwählen, und anschließend die **ENTER**-Taste.

• Wenn die Sprache auf Deutsch eingestellt wird, werden Menüs in Deutsch dargestellt, nachdem die Einstellung beendet ist.



Auswählen der Bildschirmmenüsprache



Auswahl der Sprache für das Disk-Menü (auf der Disk aufgezeichnet)



Auswählen der Wiedergabesprache (soweit auf der Disk aufgezeichnet)



Auswählen der Untertitelsprache (soweit auf der Disk aufgezeichnet)



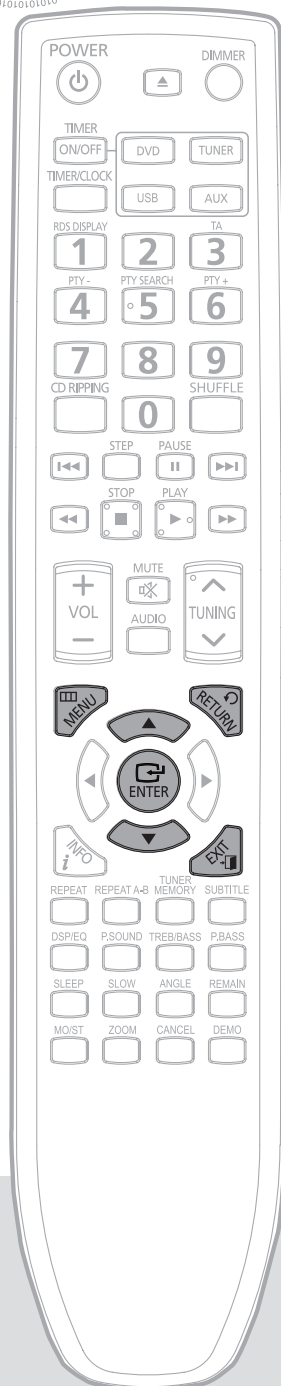
Auswählen der Disk-Menüsprache (soweit auf der Disk aufgezeichnet)

* Ist die von Ihnen gewählte Sprache nicht auf der Disk aufgezeichnet, wird die Menüsprache nicht geändert, auch wenn Sie sie auf die gewünschte Sprache einstellen.

Drücken Sie die Tasten **MENU** oder **EXIT**, um das Einstellungs Menü zu verlassen.

Drücken Sie die **RETURN**-Taste, um zur vorherigen Ebene zurückzukehren.

Fernsehbildschirmformat wählen



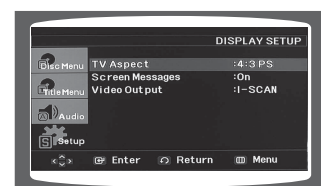
1 Betätigen Sie die **MENU** Taste im Stop Modus.



2 Drücken Sie die Richtungstaste **▲, ▼** um "Setup" zu wählen. Drücken Sie anschließend die **ENTER**-Taste.



3 Drücken Sie die Richtungstaste **▲, ▼** um zu "Display Setup" zu gelangen. Drücken Sie anschließend die **ENTER**-Taste.



4 Drücken Sie die Richtungstaste **▲, ▼** um zu "Tv Aspect" zu gelangen. Drücken Sie anschließend die **ENTER**-Taste.



5 Drücken Sie die Richtungstaste **▲, ▼** um zu "Screen Messages" zu gelangen. Drücken Sie anschließend die **ENTER**-Taste.

- Sie können "Ein" oder "Aus" auswählen. Ein: Sie können die Bildschirrmeldungen sehen. Aus: Sie können die Bildschirrmeldungen nicht sehen.



6 Drücken Sie die Richtungstaste **▲, ▼** um zu "Video Output" zu gelangen. Drücken Sie anschließend die **ENTER**-Taste.

- Sie können "I-SCAN" oder "P-SCAN" auswählen. (Zum Modus „P-SCAN“ oder „I-SCAN“ siehe Seite 11).



Fernsehbildformat (Bildschirmformat) wählen

Das Verhältnis zwischen Länge und Breite des Bildschirms bei herkömmlichen Fernsehgeräten beträgt 4:3, während es im Breitbildformat und bei hochauflösenden Fernsehgeräten (High Definition TV) 16:9 beträgt. Dieses Seitenverhältnis wird als Bildformat bezeichnet. Beim Abspielen von DVDs, die in verschiedenen Bildschirmformaten aufgenommen wurden, sollten Sie das Bildformat an Ihr Fernsehgerät oder Ihren Monitor anpassen.

- * Wählen Sie für Standard-Fernsehgeräte entweder die Option <4:3PS> oder <4:3LB> je nach Ihren persönlichen Vorlieben aus. Wählen Sie <WIDE/HDTV> für ein Breitbild-Fernsehgerät.

16:9 Wide

: Zur Wiedergabe eines 16:9-Films im Vollbildmodus auf einem Breitbild-Fernsehgerät.

- So können Sie das Breitbildformat anzeigen.



4:3LB (4:3 Letter box)

: Zur Wiedergabe eines 16:9-Films im Letterbox-Modus auf einem herkömmlichen Fernsehgerät.

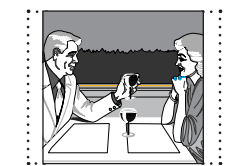
- Es erscheint ein schwarzer Balken am oberen und unteren Bildschirmrand.



4:3PS (4:3 Pan&Scan)

: Zur Wiedergabe eines 16:9-Films im Pan-Scan-Modus auf einem herkömmlichen Fernsehgerät.

- Nur der zentrale Bildschirmausschnitt ist zu sehen (dabei wird das 16:9-Bild auf beiden Seiten abgeschnitten).



Hinweis

- Wenn eine DVD im Bildformat 4:3 aufgenommen ist, kann die Wiedergabe nicht im Breitbildformat erfolgen.
- Da DVDs in verschiedenen Bildformaten aufgezeichnet werden, ist ihre Wiedergabe je nach Software, Fernsehgerätetyp und Einstellung des Fernsehbildformats unterschiedlich.

Drücken Sie die **RETURN**-Taste, um zur vorherigen Ebene zurückzukehren.

Drücken Sie die **MENU**-Taste, um das Menü wieder auszublenden.

Drücken Sie die **EXIT** Taste, um das Einstellungs Menü zu verlassen.

Kindersicherung verwenden

Mithilfe dieser Funktion können Sie die Wiedergabe von DVDs, die für Kinder ungeeignet sind, beschränken.

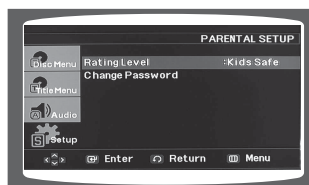
1 Betätigen Sie die **MENU** Taste im Stop Modus.



2 Drücken Sie die Richtungstaste **▲, ▼** um "Setup" zu wählen, und anschließend die **ENTER**-Taste.

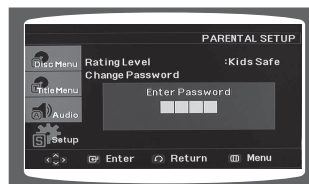


3 Drücken Sie die Richtungstaste **▼**, um zu "Parental Setup" zu gelangen, und anschließend die **ENTER**-Taste.



4 Drücken Sie die Richtungstasten **▲, ▼** um die gewünschte Sicherungsstufe auszuwählen, und anschließend die **ENTER**-Taste.

- Bei Auswahl von Stufe 6 können DVDs der Stufe 7 oder höher nicht abgespielt werden.
- Je höher die Sicherungsstufe, desto weniger ist der Inhalt für Kinder geeignet (gewalttätige Szenen, Erwachsenenmaterial).



5 Geben Sie das Passwort ein, und drücken Sie anschließend die **ENTER**-Taste.

- Das werkseitig eingestellte Passwort ist "7890".
- Nach Beendigung der Einstellung kehrt die Anzeige zum vorherigen Bildschirm zurück.

Hinweis

- Diese Funktion ist nur wirksam, wenn die jeweilige DVD mit einer Sicherungsstufe versehen ist.

Drücken Sie die **RETURN**-Taste, um zur vorherigen Ebene zurückzukehren.

Drücken Sie die **MENU**-Taste, um das Menü wieder auszublenden.

Drücken Sie die **EXIT** Taste, um das Einstellungs Menü zu verlassen.

Passwort einstellen

Sie können ein Passwort für die Kindersicherung und zur Neueinstellung der Sicherungsstufe einstellen.

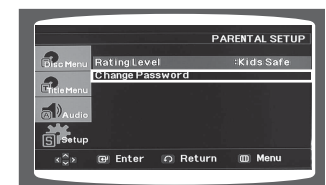
1 Drücken Sie die **MENU**-Taste.



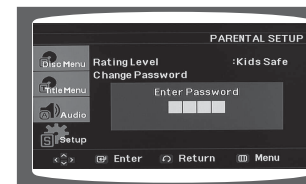
2 Drücken Sie die Richtungstaste **▲, ▼** um "Setup" zu wählen, und anschließend die **ENTER**-Taste.



3 Drücken Sie die Richtungstaste **▼**, um zu "Parental Setup" zu gelangen, und anschließend die **ENTER**-Taste.



4 Drücken Sie die Cursor-Tasten **▲, ▼** um den Modus „Change Password“ (Passwort ändern) auszuwählen und drücken Sie anschließend die Taste **ENTER**.



5 Geben Sie das Passwort ein, und drücken Sie anschließend die **ENTER**-Taste.

- Geben Sie das alte Passwort ein, dann ein neues Passwort und bestätigen Sie das neue Passwort.
- Die Einstellung ist abgeschlossen.

Drücken Sie die **RETURN**-Taste, um zur vorherigen Ebene zurückzukehren.

Drücken Sie die **CANCEL**-Taste, um eine falsche Eingabe beim Passwort zu korrigieren.

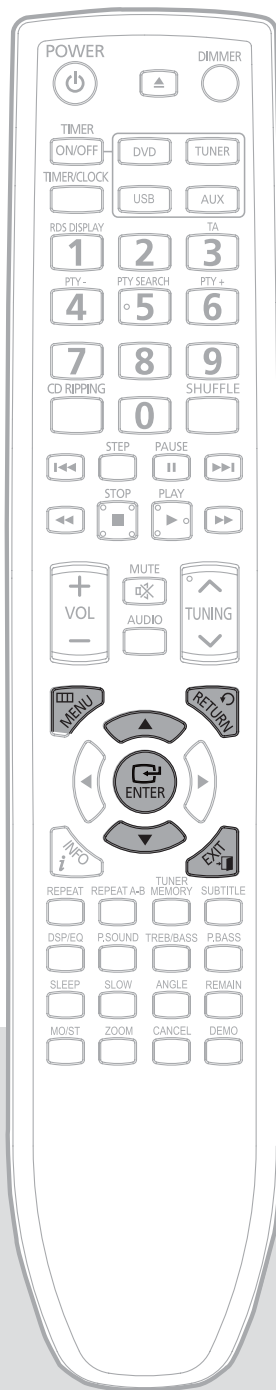
Drücken Sie die **MENU**-Taste, um das Menü wieder auszublenden.

Dynamikbereich (DRC) einstellen

Mit dieser Funktion wird der Bereich zwischen größter und kleinster Lautstärke geregelt. Mithilfe dieser Funktion kommen Sie auch dann in den Genuss von Dolby Digital Sound, wenn Sie sich spät abends Filme mit niedriger Lautstärke ansehen.

Audioverzögerung (AV SYNC) einstellen

Bei Anschluss an ein Digitalfernsehgerät kann das Bild langsamer sein als der Ton. Stellen Sie in diesem Fall die Audioverzögerung so ein, dass der Ton synchron zum Bild ist.



1 Betätigen Sie die **MENU** Taste im Stop Modus.



2 Drücken Sie die Richtungstaste **▲▼**, um zu "Audio" zu gelangen. Drücken Sie anschließend die **ENTER**-Taste.



3 Drücken Sie die Cursor-Tasten **▲▼** um den Modus „DRC“ (DRC) auszuwählen und drücken Sie anschließend die Taste **ENTER**

4 Zur Anpassung des Dynamikbereichs drücken Sie die Richtungstaste **▲▼**.

- Sie können den DRC zwischen 0 und 8 einstellen. Setzen Sie den Wert auf den optimalen Zustand.



Drücken Sie die **RETURN**-Taste, um zur vorherigen Ebene zurückzukehren.

Drücken Sie die **MENU**-Taste, um das Menü wieder auszublenden.

Drücken Sie die **EXIT** Taste, um das Einstellungs Menü zu verlassen.

1 Betätigen Sie die **MENU** Taste im Stop Modus.



2 Drücken Sie die Richtungstasten **▲▼** um zu "Audio" zu gelangen. Drücken Sie anschließend die **ENTER**-Taste.



3 Drücken Sie die Richtungstasten **▲▼** um zu "AV-SYNC" zu gelangen. Drücken Sie anschließend die **ENTER**-Taste.

4 Wählen Sie mit den Richtungstasten **▲▼** die gewünschte Verzögerungszeit für AV SYNC. Drücken Sie anschließend **ENTER**.

- Die Audio-Verzögerungszeit kann zwischen 0 und 300 ms eingestellt werden. Stellen Sie die AV-Synchronisation optimal ein.



Drücken Sie die **RETURN**-Taste, um zur vorherigen Ebene zurückzukehren.

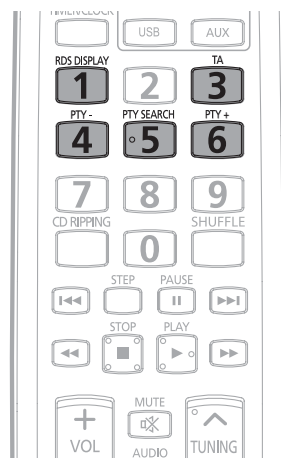
Drücken Sie die **MENU**-Taste, um das Menü wieder auszublenden.



RDS-Radioempfang

UKW-Empfang mit RDS (Radio Data System)

Mit RDS können UKW-Sender ein zusätzliches Signal zu den regulären Programmsignalen senden. So können die Sender zum Beispiel den Namen ihres Senders und Informationen zum Programm übertragen, das sie ausstrahlen – wie Sport, Musik etc.



Beim Einstellen eines UKW-Senders mit RDS-Service leuchtet die RDS-Anzeige auf dem Display.

Beschreibung der RDS-Funktion

- **PTY (Programm-Typ)** : Zeigt den Typ des aktuell übertragenen Programms an
- **PS-NAME (Programmservice-Name)** : Zeigt den Namen des Senders an (bis zu 8 Zeichen).
- **RT (Radiotext)** : Dekodiert die Textübertragung des Senders (falls vorhanden) und besteht aus maximal 64 Zeichen.
- **CT (Uhrzeit)** : Dekodiert die Echtzeit anhand der UKW-Frequenz. Manche Sender übertragen keinen Verkehrsfunk, Radiotext oder Zeitanzeige – deshalb werden sie auch nicht immer angezeigt.
- **TA (Verkehrsdurchsage)** : Wenn dieses Symbol blinkt, erfolgt eine Verkehrsdurchsage.

- Die RDS-Funktion ist unter Umständen beeinträchtigt, wenn der eingestellte Sender das RDS-Signal nicht richtig abstrahlt oder das Signal zu schwach ist.

PTY (Programmtyp)-Anzeige und die PTY-SEARCH-Funktion

Einer der Vorteile von RDS besteht darin, dass Sie durch Festlegung der PTY-Codes einen bestimmten Programmtyp aus den voreingestellten Kanälen abrufen können.

Programmsuche mit PTY-Codes Bevor Sie anfangen,

noch folgende Hinweise ...

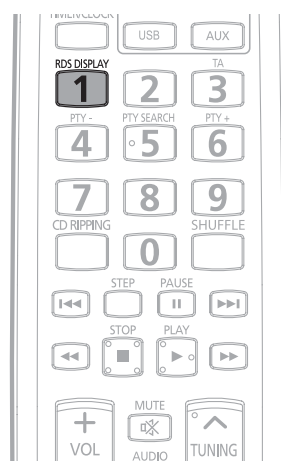
- Die PTY-Suche ist nur für voreingestellte Sender verfügbar.
- Sie können die Suche jederzeit durch Drücken von PTY SEARCH abbrechen.
- Es gilt ein Zeitlimit für die folgenden Schritte. Wenn die Einstellung beendet wird, bevor Sie fertig sind, fangen Sie wieder bei Schritt 1 an.



- 1 Drücken Sie beim Radioempfang PTY SEARCH.
- 2 Drücken Sie PTY- oder PTY+, bis der gewünschte PTY-Code auf dem Display erscheint.
 - Das Display zeigt einen der rechts beschriebenen PTY-Codes an.
- 3 Drücken Sie erneut PTY SEARCH, während der im vorherigen Schritt ausgewählte PTY-Code noch auf dem Display angezeigt wird.
 - Falls nach dem selben "PTY" (Programmtyp) gesucht wird, wird die Suche gestoppt. Falls es sich nicht um den selben "PTY" handelt, so wird nochmals ein Suchdurchlauf gestartet und bei der Startposition angehalten.

Zur Anzeige der RDS-Signale

Sie sehen die RDS-Signale des Senders auf dem Display.



Drücken Sie beim Radiohören auf RDS DISPLAY.

- Bei jedem Tastendruck wird eine der folgenden Informationen auf dem Display angezeigt:
PS NAME → RT → CT → Frequency

- **PS (Programmservice)** : Beim Suchen erscheint "PS" und die Namen der Sender werden angezeigt. "NO PS" erscheint, wenn kein Signal gesendet wird.
- **RT (Radiotext)** : beim Suchen erscheint "RT" mit darauffolgender Anzeige der Textnachrichten des Senders. "NO RT" erscheint, wenn kein Signal gesendet wird.
- **Frequenz** : Die Sendefrequenz (kein RDS)

Zeichenerklärung für das Display

Für die Anzeige von PS- und RT-Signalen werden die folgenden Zeichen verwendet:

- Das Displayfenster kann nicht zwischen Groß- und Kleinschreibung unterscheiden. Es werden nur Großbuchstaben verwendet.
- Das Displayfenster kann keine Akzentbuchstaben abbilden. Deshalb kann "A" zum Beispiel auch für ein akzentuiertes "A" wie "À, Â, Á, Ä und Ã" stehen.

- Beim Abbruch der Suche erscheinen "PS" und "RT" nicht auf dem Display.

Display	Programmtyp
NEWS	Nachrichten mit Kommentar und Bericht
AFFAIRS	Mehrere Themen (einschließlich einer aktuellen Meldung), Dokumentation, Erörterung und Analyse.
INFO	Informationen einschließlich Gewichte und Maße, Ergebnisse und Prognosen, interessante Kundeninformationen, medizinische Informationen etc.
SPORT	Sport
EDUCATE	Bildung
DRAMA	Drama – Radioserie etc.
CULTURE	Kultur – nationale oder lokale Kultur, einschließlich religiöser und gesellschaftlicher Themen, Sprache, Theater etc.
SCIENCE	Technik und Naturwissenschaften
VARIED	Sonstiges – Ansprachen, Unterhaltungsprogramm (Quiz, Spiele), Interviews, Komödie und Satire etc.
POP M	Popmusik
ROCK M	Rockmusik
M.O.R.M	Zeitgenössische Musik, die als "leichte Kost" gilt.
LIGHT M	Leichte klassische Musik – Klassische Musik und Instrumental- und Chormusik

Display	Programmtyp
CLASSIC	Schwere klassische Musik – Orchestermusik, Symphonien, Kammermusik und Opern
OTHER M	Sonstige Musik – Jazz, Soul/R&B und Country
WEATHER	Wetter
FINANCE	Finanzen
CHILDREN	Kindersendungen
SOCIAL A	Gesellschaft
RELIGION	Religion
PHONE IN	Telefonanschluss
TRAVEL	Reisen
LEISURE	Freizeit
JAZZ	Jazzmusik
COUNTRY	Country-Musik
NATION M	Landestypische Musik
OLDIES	Oldies
FOLK M	Volksmusik
DOCUMENT	Dokumentationen

Radio hören

Bei der Radiowiedergabe können Sie das Band (UKW) auswählen und entweder manuell oder automatisch eine Frequenz einstellen.

Sender speichern

Sie können bis zu

♦ 15 UKW-Sender speichern.

Fernbedienung

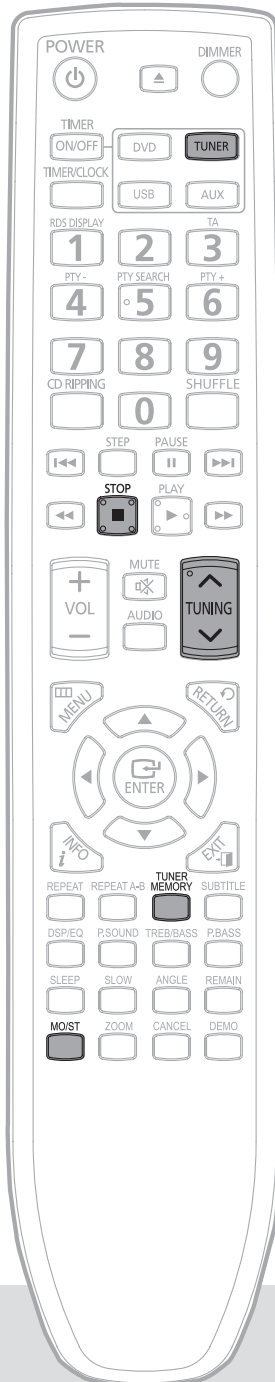
1 Drücken Sie die Taste **TUNER**.

2 Stellen Sie den gewünschten Sender ein.

Automatische Sendersuche 1 Drücken Sie die Taste **STOP** (■) um PRESET auszuwählen und drücken Sie dann die Taste **TUNING** ^ oder v um den voreingestellten Sender zu wählen.

Automatische Sendersuche 2 Drücken Sie die Taste **STOP** (■), um „AUTO“ auszuwählen und drücken Sie dann die Taste **TUNING** ^ oder v, um automatisch nach dem Sender zu suchen.

Manuelle Sendersuche Drücken Sie die Taste **STOP** (■), um "MANUAL" auszuwählen und drücken Sie kurz die Taste **TUNING** ^ oder v, um die Frequenz schrittweise zu erhöhen oder zu reduzieren.



Gerät

1 Drücken Sie die **TUNER** Taste, um den UKW Frequenzbereich zu wählen.

2 Wählen Sie einen Sender aus.

Automatische Sendersuche 1 Drücken Sie die Taste **STOP** (■) um PRESET auszuwählen und drücken Sie dann die Taste **ENTER** um den voreingestellten Sender zu wählen.

Automatische Sendersuche 2 Drücken Sie die Taste **STOP** (■), um „AUTO“ auszuwählen und drücken Sie dann die Taste **ENTER** um automatisch nach dem Sender zu suchen.

Manuelle Sendersuche Drücken Sie die Taste **STOP** (■), um "MANUAL" auszuwählen und drücken Sie kurz die Taste **ENTER**, um die Frequenz schrittweise zu erhöhen oder zu reduzieren.

Beispiel: FM 89.10 einspeichern

1 Drücken Sie die Taste **TUNER**, und wählen Sie UKW aus.



2 Drücken Sie **TUNING** ^ or v, um die Frequenz "89.10" einzuschalten.

- Gehen Sie wie auf Seite 43 in Schritt 2 beschrieben vor, um den Sender automatisch oder manuell einzustellen.



3 Drücken Sie **TUNER MEMORY**.



4 Drücken Sie **TUNING** ^ oder v um die Speicherplatznummer zu wählen.

- Sie können eine Zahl zwischen 1 und 15 wählen.



5 Drücken Sie die **TUNER MEMORY**-Taste noch einmal.

- Wenn Sie nicht innerhalb 5 Sekunden "TUNER MEMORY" (TUNER SPEICHER) wählen, verschwindet der Programmplatz und "FM" wird angezeigt.



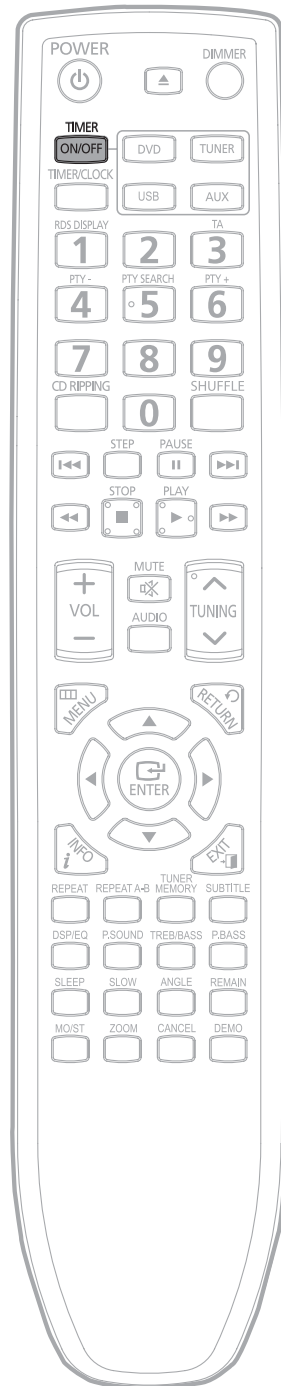
6 Zur Einspeicherung weiterer Sender wiederholen Sie die Schritte 2 bis 5.

Drücken Sie die **MO/ST**-Taste, um Sendungen in Mono oder Stereo zu hören. (Nur bei UKW-Sendern möglich.)

- Bei jedem Tastendruck wird zwischen <MONO> und <STEREO> umgeschaltet.
- In Gegenden mit schlechtem Empfang wählen Sie MONO, damit Sie Radiosendungen klar und störungsfrei empfangen können.

Timer deaktivieren

Nach Einstellung und Aktivierung des Timers wird das Gerät entsprechend den eingegebenen Zeiten automatisch ein- und ausgeschaltet. Wenn Sie den Timer nicht mehr benutzen möchten, müssen Sie ihn deaktivieren.



Um den Timer zu deaktivieren, drücken Sie die **TIMER ON/OFF**-Taste einmal.

- wird nicht mehr angezeigt.

Um den Timer wieder zu aktivieren, drücken Sie nochmals die **TIMER ON/OFF**-Taste.

- wird wieder angezeigt.

Hinweis

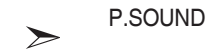
- Sie können den Timer sowohl bei eingeschaltetem Gerät wie auch im Standby-Modus deaktivieren.

Power Sound/Treble Level/Bass Level Funktion

POWER SOUND Funktion

Bei Ihrem **micro**-Kompaktsystem kann die Funktion **POWER SOUND** aktiviert werden. Im **POWER SOUND** Modus werden die Bässe verstärkt. Die hohen bzw. tiefen Töne werden um ein Zweifaches verbessert, so dass Sie einen kraftvollen, realistischen Sound genießen können.

Drücken Sie die **P.SOUND** Taste.



Folge: "**P.SOUND**" wird angezeigt.

Um diese Funktion zu beenden, drücken Sie **P.SOUND** erneut, "**OFF**" wird für einige Sekunden angezeigt und **P.SOUND** ausgeblendet.

TREBLE-Funktion

Mit der **TREBLE**-Funktion werden hohe Töne besonders hervorgehoben.

Drücken Sie die Taste **TREB/BASS** bis **TREB 0** angezeigt wird.

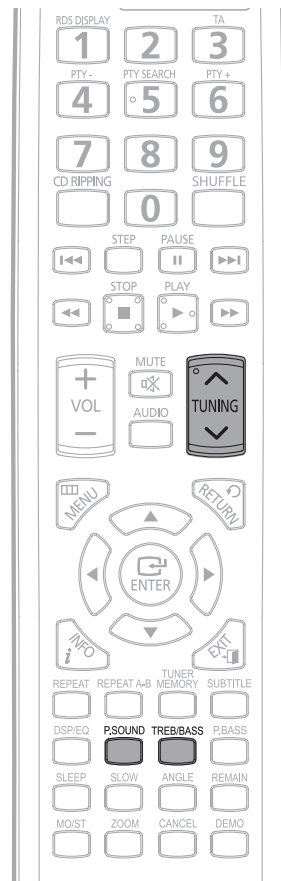
- Drücken Sie die Taste um von **TREB -4** bis **TREB 4** auszuwählen.
- Sie können den gewünschten Anteil hoher Töne wählen.

BASS-Funktion

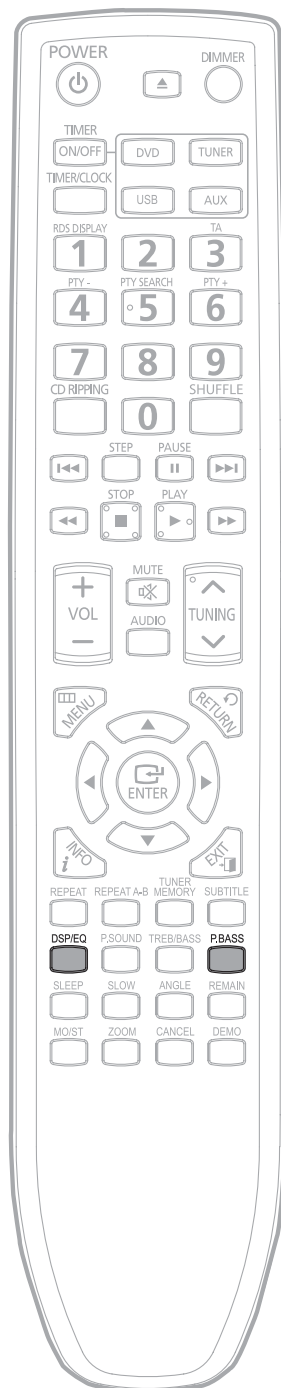
Mit der **BASS**-Funktion werden tiefe Töne besonders hervorgehoben.

Drücken Sie die Taste **TREB/BASS** bis **BASS 0** angezeigt wird.

- Drücken Sie die Taste um von **BASS -4** bis **BASS 4** auszuwählen.
- Sie können den gewünschten Anteil hoher Töne wählen.



DSP/EQ Funktion / Power Bass Funktion



Einschalten der DSP/EQ Funktion

Ihr **micro-Kompaktsystem** ist mit einem voreingestellten Equalizer ausgestattet, mit dem Sie die optimale, dem Musiktyp angepasste Balance zwischen den hohen und tiefen Frequenzen erreichen können.

Drücken Sie **DSP/EQ** auf der Fernbedienung, bis die gewünschte Einstellung gewählt wurde.

Sie möchten eine...	Wählen Sie...
Normale Balance (linear)	PASS
Balance für Pop Musik justieren	POP
Balance für Rockmusik justieren	ROCK
Balance für klassische Musik justieren	CLASS
Balance für den Sound einer	JAZZ
Balance für s.bass Musik justieren	S.BASS

➤ Während des CD Rippings funktioniert die DSP/EQ Funktion nicht und der Equalizer schaltet automatisch in den "PASS" Modus.

Einschalten der Power Bass

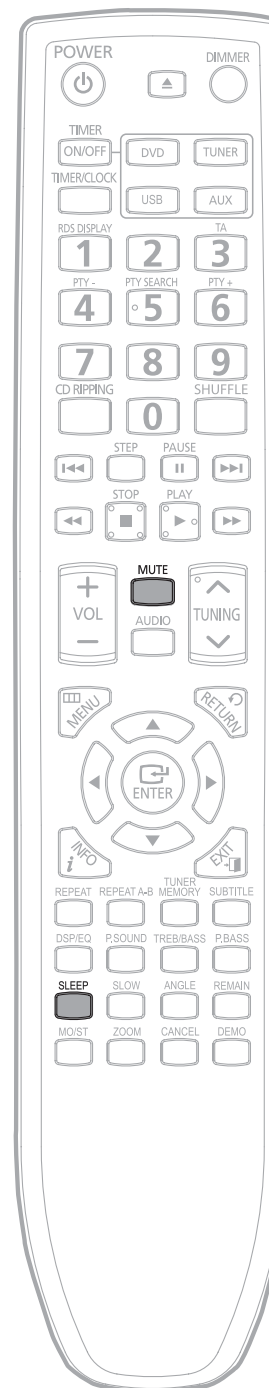
Ihr **Micro-Kompaktsystem** besitzt die Bassverstärker Funktion **SBS (Super Bass Sound)**. Mit dieser Funktion erzielen Sie einen kräftigeren, realistischeren Sound.

Drücken Sie die **P.BASS** Taste.

Folge: "P. BASS" wird angezeigt.

Um diese Funktion zu beenden, drücken Sie **P.BASS** erneut, "OFF" wird für einige Sekunden angezeigt.

SLEEP TIMER-Funktion und Stummschaltung verwenden



SLEEP TIMER-Funktion

Sie können eine Zeit festlegen, zu der sich das Gerät automatisch ausschaltet.

Drücken Sie die **SLEEP**-Taste.

- Bei jedem Tastendruck ändert sich die Auswahl folgendermaßen:
90 MIN → 60 MIN → 45 MIN → 30 MIN → 15 MIN → SLEEPOFF.

90 MIN

Zum Bestätigen der SLEEP TIMER-Einstellung drücken Sie die **SLEEP**-Taste.

- Die verbleibende Zeit, bevor sich das Gerät ausschaltet, wird angezeigt.
- Ein erneutes Drücken der Taste ändert sich die eingestellte Ausschaltzeit für die SLEEP TIMER-Funktion.

Zum Ausschalten der SLEEP TIMER-Funktion drücken Sie die **SLEEP**-Taste so oft, bis im Display SLEEPOFF angezeigt wird.

Stummschaltungs-Funktion

Dies ist nützlich, wenn Sie z. B. für ein Telefongespräch kurz den Ton des Geräts ausschalten möchten.

Drücken Sie die **MUTE**-Taste.

- 'MUTE' wird im Display angezeigt.
- Um den Ton wieder einzuschalten, drücken Sie die Taste MUTE (Stumm) erneut oder drücken Sie die Tasten VOLUME (Lautstärke).

MUTE

DEMO Funktion / DIMMER Funktion / ECO Funktion

DEMO-Funktion

Mit dieser Funktion können Sie die verschiedenen Funktionen Ihres Systems anzeigen.

Drücken Sie die Taste

DEMO.

- Die verfügbaren Funktionen werden nacheinander auf dem Bildschirm angezeigt.
- Alle Funktionen werden in diesem Handbuch detailliert beschrieben. In den entsprechenden Abschnitten finden Sie genaue Anleitungen zur Verwendung der Funktionen dieses Geräts.

DIMMER-Funktion

Mit dieser Funktion können Sie die Helligkeit des Bildschirms am Hauptgerät einstellen. Einem perfekten visuellen Erlebnis steht somit nichts im Wege.

Drücken Sie die Taste **DEMO**.

- Durch wiederholtes Drücken der Taste ändert sich die Helligkeit in dieser Reihenfolge: **DIMMER ON(Dim)** → **DIMMER OFF(Bright)**.

Hinweis

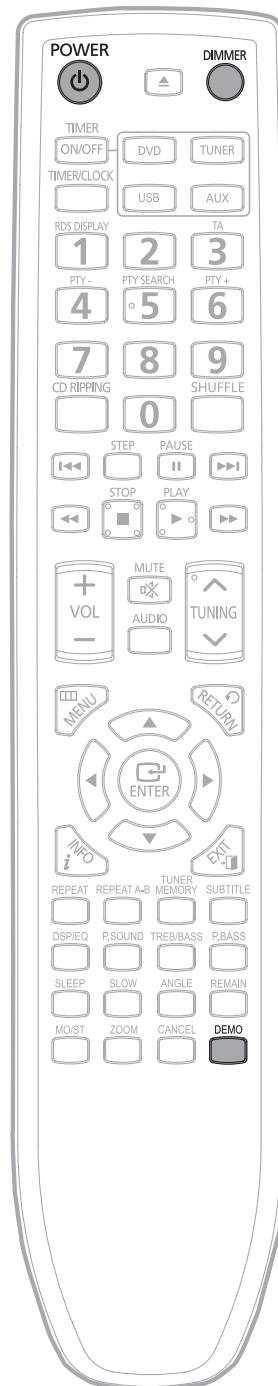
Betätigen Sie eine beliebige Taste, um die DEMO Funktion abzubrechen. Wenn Sie das Hauptgerät abschalten, startet automatisch nach 10 Sekunden die DEMO Funktion. Wenn Sie diese Funktion deaktivieren möchten, drücken Sie die Taste DEMO erneut.

ECO Funktion

Sie können den Stromverbrauch senken, wenn das Gerät ausgeschaltet ist (im Standby-Modus)

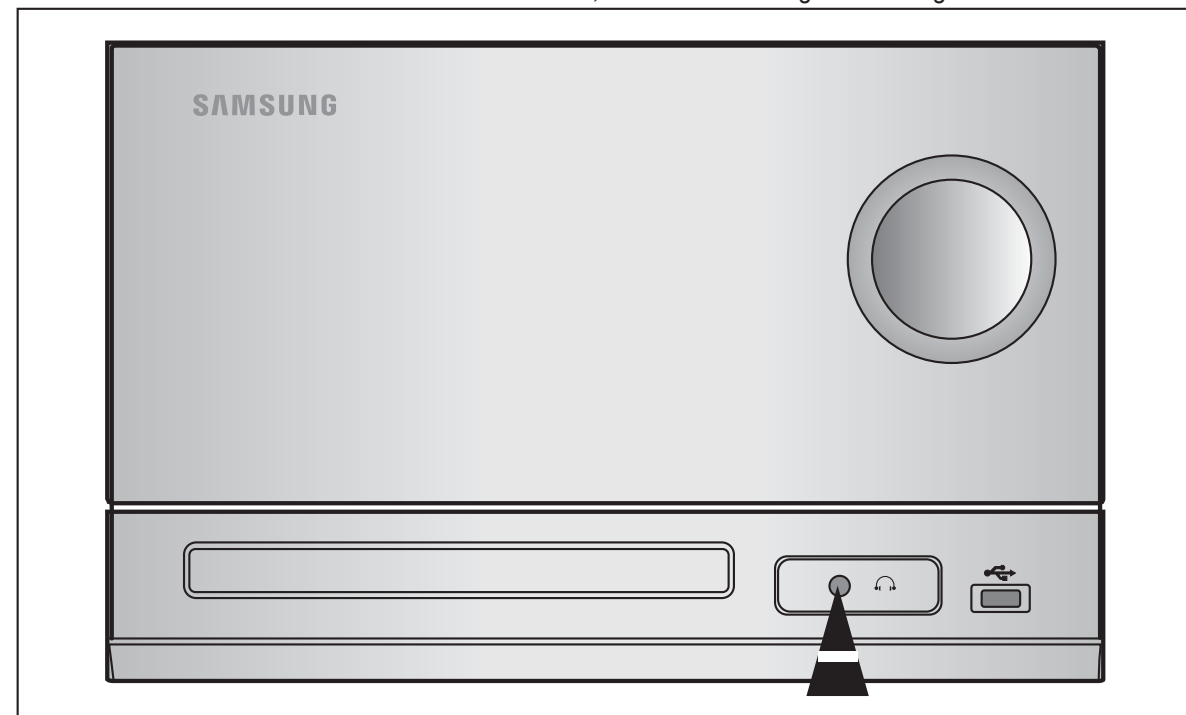
Halten Sie im Standby die Taste **POWER** mindest 3 Sekunden lang gedrückt.

- **Ergebnis:** Die Anzeige ECO erscheint und das Gerät wird automatisch in den Energiesparmodus versetzt.



Anschluss eines Kopfhörers

Sie können einen Kopfhörer an Ihr Mikro-Komponentensystem anschließen, damit Sie Ihre Musik oder einen Radiosender genießen können ohne andere Personen im Raum zu stören. Der Kopfhörer muss mit einem 3.5mm Stecker bzw. einem passenden Adapter ausgestattet sein. Sie können auch ein Mikrofon anschließen, um zu Ihrer Lieblings-CD zu singen.



Schließen Sie die Kopfhörer an die **PHONES** Buchse auf der Gerätevorderseite an.

Hinweis

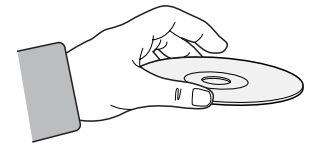
- Die Verwendung eines Kopfhörers über einen längeren Zeitraum, kann zur Schädigung Ihres Gehörs führen.
- Ab sofort erfolgt keine Tonausgabe über die Lautsprecher.



Hinweise zur Handhabung und Aufbewahrung von Disks

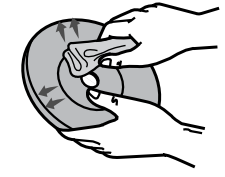
Kleine Kratzer auf der Disk können die Ton- und Bildqualität beeinträchtigen oder Fehler bei der Wiedergabe verursachen. Achten Sie deshalb besonders darauf, dass Disks nicht zerkratzt werden.

● Handhabung von Disks



Berühren Sie auf keinen Fall die Wiedergabeseite der Disk. Halten Sie die Disk an ihrer inneren und äußeren Kante, damit keine Fingerabdrücke auf die Oberfläche gelangen. Kleben Sie kein Papier oder Klebeband auf die Disk.

● Handhabung und Aufbewahrung von Disks



Wenn Fingerabdrücke oder Schmutz auf der Disk vorhanden sind, reinigen Sie sie mit einem milden, mit Wasser verdünnten Reinigungsmittel und einem weichen Tuch.

- Wischen Sie die Disk vorsichtig von innen nach außen ab.

Hinweis

- Kondensationsfeuchtigkeit kann sich bilden, wenn kalte Teile im DVD-Player mit warmer Luft in Berührung kommen. Wenn sich Kondensfeuchtigkeit im Inneren des Geräts angesammelt hat, funktioniert er möglicherweise nicht mehr richtig. In diesem Fall entnehmen Sie die Disk und lassen den DVD-Player 1 bis 2 Stunden eingeschaltet stehen, damit die Feuchtigkeit abtrocknen kann.



Fehlersuche und -behebung

In der nachstehenden Tabelle finden Sie Abhilfemaßnahmen für den Fall, dass der DVD-Player nicht ordnungsgemäß funktioniert. Sollte das Problem nicht in der Tabelle aufgeführt sein oder sich nicht mithilfe der Anleitung beheben lassen, schalten Sie das Gerät aus, ziehen Sie den Netzstecker und wenden Sie sich an Ihren Fachhändler bzw. den Samsung-Kundendienst.

Symptom	Abhilfe
Die Disk-Lade öffnet sich nicht.	<ul style="list-style-type: none"> • Ist das Netzkabel richtig an die Netzsteckdose angeschlossen? • Schalten Sie das Gerät aus und wieder ein.
Die Wiedergabe startet nicht.	<ul style="list-style-type: none"> • Überprüfen Sie den Regionalcode der DVD. Im Ausland gekaufte DVDs sind u. U. auf diesem Player nicht abspielbar. • CD-ROM und DVD-ROM können mit diesem DVD-Player nicht abgespielt werden. • Überprüfen Sie, ob die Kindersicherung aktiviert ist.
Die Fernbedienung funktioniert nicht.	<ul style="list-style-type: none"> • Wird die Fernbedienung in angemessenem Abstand und Winkel zum Gerät benutzt? • Sind die Batterien leer?
Die Wiedergabe startet nicht sofort, wenn die Play/Pause-Taste gedrückt wird.	<ul style="list-style-type: none"> • Verwenden Sie eine Disk, die Verformungen oder Kratzer auf der Oberfläche aufweist? • Säubern Sie die Disk.
Es wird kein Ton ausgegeben.	<ul style="list-style-type: none"> • Bei Zeitraffer, Zeitlupe und Einzelbild-Wiedergabe wird kein Ton ausgegeben. • Sind die Lautsprecher ordnungsgemäß angeschlossen? Sind die Lautsprecher richtig eingestellt? • Ist die Disk stark beschädigt?
Es erscheint kein Bild, kein Ton oder das Fach für die CD öffnet sich erst nach 2 bis 5 Sekunden.	<ul style="list-style-type: none"> • Wurde der DVD-Player schnell von einem kalten Platz an einen warmen Platz gebracht? Wenn sich innerhalb des Gerätes Kondensfeuchtigkeit bildet: Entfernen Sie die Disk und lassen Sie das Gerät für 1 oder 2 Stunden eingeschaltet liegen. (Sie können den DVD-Player wieder benutzen, wenn die Kondensfeuchtigkeit weggetrocknet ist.)
<ul style="list-style-type: none"> • Die Disk dreht sich, aber es wird kein Bild wiedergegeben. • Das Bild ist verwackelt und von schlechter Qualität. 	<ul style="list-style-type: none"> • Ist das Fernsehgerät eingeschaltet? • Sind die Videokabel ordnungsgemäß angeschlossen? • Ist die Disk verschmutzt oder beschädigt? • Manche DVDs können aufgrund einer schlechten Herstellungsqualität nicht abspielbar sein.



Hinweise zu den Disks

Symptom	Abhilfe
Wiedergabe- und Untertitel-sprache können nicht eingestellt werden.	<ul style="list-style-type: none"> Wiedergabe- und Untertitelsprache stehen nur dann zur Verfügung, wenn sie auch auf der jeweiligen DVD enthalten sind. Sie funktionieren bei den einzelnen Disks u. U. verschieden.
Das Bildschirmmenü erscheint nicht, obwohl die Menüfunktion gewählt wurde.	<ul style="list-style-type: none"> Sind auf der verwendeten Disk Menüs vorhanden?
Das Bildformat (Seitenverhältnis) kann nicht verändert werden.	<ul style="list-style-type: none"> 16:9-Breitbild-DVDs lassen sich im 16:9-WIDE-Modus, im 4:3-LETTERBOX-Modus oder im 4:3-PAN-SCAN-Modus abspielen; im 4:3-Bildformat aufgenommene DVDs können jedoch nur im 4:3-Format wiedergegeben werden. Sehen Sie auf der DVD-Hülle nach und wählen Sie dann die entsprechende Funktion aus.
Kein Radioempfang.	<ul style="list-style-type: none"> Ist die Antenne ordnungsgemäß angeschlossen? Wenn das Eingangssignal der Antenne schwach ist, installieren Sie eine externe UKW-Antenne in einem Bereich mit gutem Empfang.
<ul style="list-style-type: none"> Der DVD-Player funktioniert nicht. (Beispiel: Das Gerät geht aus oder es sind komische Geräusche zu hören.) Der DVD-Player funktioniert nicht richtig. 	<ul style="list-style-type: none"> Schalten Sie das Gerät aus, und halten Sie die Taste STOP/■ am Hauptgerät länger als 5 Sekunden gedrückt. Die RESET-Funktion löscht alle gespeicherten Einstellungen. Verwenden Sie diese Funktion nur, wenn es unbedingt nötig ist.
Das Passwort für die Kindersicherung wurde vergessen.	<ul style="list-style-type: none"> Führen Sie ein "NO DISC" durch. Dazu gehen Sie wie folgt vor: Nehmen Sie ggf. die Disk aus dem DVD-Player; es darf keine Disk eingelegt sein. Halten Sie die STOP/■-Taste länger als 5 Sekunden gedrückt. Im Display wird "INITIAL" angezeigt, und alle Einstellungen werden auf die Standardwerte zurückgesetzt. Drücken Sie die POWER-Taste. <p>Die RESET-Funktion löscht alle gespeicherten Einstellungen. Verwenden Sie diese Funktion nur, wenn es unbedingt nötig ist.</p>

Disk-Aufnahmeformate

DRM (Digitale Rechteverwaltung) kontrollierte Medien werden von diesem Produkt nicht unterstützt.

CD-R Discs

- Einige CD-R Discs können abhängig vom Aufnahmeverfahren des Disc-Gerätes (CD-Recorder oder PC) und der Beschaffenheit der Disc nicht abgespielt werden.
- Verwenden Sie eine 650MB/74 Minuten CD-R Disc. Verwenden Sie keine Discs über 700MB/80 Minuten, da diese evtl. nicht wiedergegeben werden können.
- Einige CD-RW (wiederbeschreibbare) Medien können nicht abgespielt werden.
- Nur komplett "geschlossene" CD-Rs können vollständig abgespielt werden. Falls die Session geschlossen wurde, aber die Disc noch offen ist, kann die Disc evtl. nicht vollständig wiedergegeben werden.

CD-R-Discs mit MP3-Dateien

- Es können nur CD-R mit MP3-Dateien im ISO 9660- oder Joliet-Format abgespielt werden.
- Der Dateiname der MP3-Datei darf nicht länger als 8 Zeichen sein und sollte keine Lücken oder Sonderzeichen (. / = +) enthalten.
- Verwenden Sie Discs, die mit einer Komprimierungs-/Dekomprimierungsdatenrate von über 128 kbps aufgenommen wurden.
- Es können nur Dateien mit der Dateinamenerweiterung ".mp3" oder ".MP3" wiedergegeben werden.
- Es können nur fortlaufend beschriebene Multisession-Discs abgespielt werden. Sollte sich auf der Multisession-Disk ein unbeschriebener Abschnitt befinden, kann die Disc nur bis dorthin abgespielt werden.
- Wurde die Disc nicht abgeschlossen, dauert es bis zum Beginn der Wiedergabe länger, und es kann vorkommen, dass nicht alle aufgenommenen Dateien abgespielt werden können.
- Bei Dateien, die im VBR-Format (Variable Bit Rate) – d. h. mit einer wechselnden Bitrate (z. B. 32 kbps ~ 320 kbps) - codiert wurden, kann es beim Abspielen Aussetzer geben.
- Es können maximal 500 Titel pro CD gespielt werden.
- Es können maximal 300 Ordner pro CD gespielt werden.

CD-R-Discs mit JPEG-Dateien



- Es können nur Dateien mit der Dateinamenerweiterung ".jpeg" oder ".JPEG" wiedergegeben werden.
- Wurde die Disc nicht abgeschlossen, dauert es bis zum Beginn der Wiedergabe länger, und es kann vorkommen, dass nicht alle aufgenommenen Dateien abgespielt werden können.
- Es können nur CD-R Discs mit JPEG-Dateien im ISO 9660- oder Joliet-Format abgespielt werden.
- Der JPEG-Dateiname darf nicht länger als 8 Zeichen sein und sollte keine Lücken oder Sonderzeichen (. / = +) enthalten.
- Es können nur fortlaufend beschriebene Multisession-Discs abgespielt werden. Sollte sich auf der Multisession-Disk ein unbeschriebener Abschnitt befinden, kann die Disc nur bis zu dieser Stelle abgespielt werden.
- Auf eine CD passen maximal 9.999 Bilder.
- Bei der Wiedergabe einer Kodak/Fuji Picture CD können nur die JPEG-Dateien aus dem Bilderordner abgespielt werden.
- Bei Verwendung anderer Picture Discs als der Kodak/Fuji Picture CD dauert es u. U. bis zum Beginn der Wiedergabe etwas länger oder es kann vorkommen, dass sie gar nicht abgespielt werden.

DVD±R/RW, CD-R/RW DivX Discs

- Eine Softwareaktualisierung für nicht unterstützte Formate ist nicht möglich. (Beispiel: QPEL, GMC, Auflösung höher als 800 x 600 Pixel, etc.)
- Bereiche mit hoher Bildwechselfrequenz werden während des Abspielens einer DivX-Datei eventuell nicht wiedergegeben.
- DivX® ist ein digitales Videoformat, das von DivX, Inc konzipiert wurde. Dieses Gerät ist offiziell DivX Certified oder DivX Ultra Certified und gibt DivX-Videos wieder.

Glossar



ANGLE-Funktion (Blickwinkel)	Auf einigen DVDs sind Szenen enthalten, die gleichzeitig aus verschiedenen Blickwinkeln aufgenommen wurden (gleiche Szene von der Vorderseite, von links, von rechts usw.). Bei solchen DVDs kann die Angle-Funktion (Winkel) benutzt werden, um den Betrachtungswinkel für diese Szenen zu wählen.
KAPITELNUMMER	Diese Nummern sind auf DVDs gespeichert. Ein Titel ist in viele Abschnitte unterteilt, jeder für sich nummeriert; spezifische Teile des Videos können schnell mittels dieser Nummern gesucht werden.
DVD	Ein hochdichtes optisches Speichermedium, auf dem Bild und Ton in hoher Qualität mittels digitalen Aufzeichnungsverfahren aufgezeichnet wurden. Dabei kommen neue Videokompressionsverfahren (MPEG-2) und hochdichte Aufnahmeverfahren zum Einsatz. Eine DVD besteht aus zwei 0,6 mm dicken Disks, die zusammengefügt wurden.
PCM	Abkürzung für Pulse-Code-Modulation – ein Verfahren zur digitalen Audiowiedergabe.
PBC (PLAYBACK CONTROL)	Wird auf einer Video-CD (Version 2.0) aufgezeichnet. Bestimmte Szenen und Informationen können über ein Menü ausgewählt werden, das auf dem Fernsehgerät angezeigt wird.
REGIONALCODE	Der DVD-Player und die DVDs sind mit einem Regionalcode versehen. Wenn der Regionalcode der DVD nicht mit dem Regionalcode des DVD-Players übereinstimmt, kann der Player die DVD nicht abspielen.
UNTERTITEL	Text, der am unteren Bildschirmrand angezeigt wird und gesprochene Inhalte wiedergibt. Eine DVD kann bis zu 32 Untertitel-Sprachen enthalten.
TITELNUMMER	Diese Nummern sind auf DVDs gespeichert. Wenn eine Disk zwei oder mehr Filme enthält, werden diese Filme als Titel 1, Titel 2 usw. durchnummeriert
TRACKNUMMER	Diese Nummern sind den einzelnen Dateien auf CDs (Musik oder Bilder) zugeordnet. So können z. B. Musikstücke schnell gefunden werden.
VIDEO CD	Enthält aufgezeichnete Bild- und Audiosequenzen, die qualitativ mit einer Videokassette vergleichbar sind. Dieses Gerät unterstützt auch Video-CDs mit Playback Control (Version 2.0).
 DOLBY DIGITAL	Mehrkanal-Tonsystem der Firma Dolby, das bis zu 6 (5.1) diskrete Kanäle unterstützt. Dolby Digital sorgt für ein hochwertiges Klangerlebnis mit dynamischem Ton und feinen Klangdetails; es übertrifft die herkömmliche Dolby Surround-Technologie bezüglich Tonqualität und Dynamikbereich. Markierung auf Disks: 

Technische Daten



RADIO

FM

Signal-Rauschabstand	62 dB
Verwendbare Empfindlichkeit	10 dB
Harmonische Gesamtverzerrung	0.4 %

CD-PLAYER

Kapazität	1 CDs
Frequenzbereich	20 Hz - 20 KHz (± 1 dB)
Signal-Rauschabstand	90 dB (at 1 KHz) with filter
Verzerrung	0.1 % (at 1 KHz)
Kanaltrennung	75 dB
CD-Durchmesser:	120 oder 80 mm. Dicke: 1,2 mm

VERSTÄRKER

Ausgangsleistung:	
Frontlautsprecher(4 Ω)	60W/CH RMS,IEC (Harmonische Gesamtverzerrung: 10 %)
Kanaltrennung	60 dB
Signal-Rauschabstand	70 dB

ALLGEMEIN

Leistungsaufnahme	35W
Abmessungen	230 x 154 x 251 (B x H x T in mm)

Contact SAMSUNG WORLD WIDE

Wenn Sie Fragen oder Kommentare zu Samsung-Produkten haben, so setzen Sie sich bitte mit dem SAMSUNG-Kundendienst in Verbindung.

Region	Land	Kundendienstzentrum ☎	Webseite
North America	CANADA	1-800-SAMSUNG(726-7864)	www.samsung.com/ca
	MEXICO	01-800-SAMSUNG(726-7864)	www.samsung.com/mx
	U.S.A	1-800-SAMSUNG(726-7864)	www.samsung.com/us
Latin America	ARGENTINE	0800-333-3733	www.samsung.com/ar
	BRAZIL	0800-124-421, 4004-0000	www.samsung.com/br
	CHILE	800-SAMSUNG(726-7864)	www.samsung.com/cl
	NICARAGUA	00-1800-5077267	www.samsung.com/latin
	HONDURAS	800-7919267	www.samsung.com/latin
	COSTA RICA	0-800-507-7267	www.samsung.com/latin
	ECUADOR	1-800-10-7267	www.samsung.com/latin
	EL SALVADOR	800-6225	www.samsung.com/latin
	GUATEMALA	1-800-299-0013	www.samsung.com/latin
	JAMAICA	1-800-234-7267	www.samsung.com/latin
	PANAMA	800-7267	www.samsung.com/latin
	PUERTO RICO	1-800-682-3180	www.samsung.com/latin
	REP. DOMINICA	1-800-751-2676	www.samsung.com/latin
	TRINIDAD & TOBAGO	1-800-SAMSUNG(726-7864)	www.samsung.com/latin
	VENEZUELA	0-800-100-5303	www.samsung.com/latin
COLOMBIA	01-8000112112	www.samsung.com.co	
Europe	BELGIUM	02 201 2418	www.samsung.com/be
	CZECH REPUBLIC	800-726-786 (800 - SAMSUNG)	www.samsung.com/cz
	DENMARK	70 70 19 70	www.samsung.com/dk
	FINLAND	030-6227 515	www.samsung.com/fi
	FRANCE	3260 SAMSUNG (0,15/Min) 08 25 08 65 65 (0,15/Min)	www.samsung.com/fr
	GERMANY	01805 - SAMSUNG(726-7864 0,14/Min)	www.samsung.de
	HUNGARY	06-80-SAMSUNG(726-7864)	www.samsung.com/hu
	ITALIA	800-SAMSUNG(726-7864)	www.samsung.com/it
	LUXEMBURG	02 261 03 710	www.samsung.com/lu
	NETHERLANDS	0900-SAMSUNG (726-7864 0,10/Min)	www.samsung.com/nl
	NORWAY	815-56 480	www.samsung.com/no
	POLAND	0 801 801 881, 022-607-93-33	www.samsung.com/pl
	PORTUGAL	80820-SAMSUNG(726-7864)	www.samsung.com/pt
	SLOVAKIA	0800-SAMSUNG(726-7864)	www.samsung.com/sk
	SPAIN	902-1-SAMSU(72678)	www.samsung.com/es
	SWEDEN	0771-400 200	www.samsung.com/se
	U.K	0845 SAMSUNG (7267864)	www.samsung.com/uk
	EIRE	0818 717 100	www.samsung.com/ie
	AUSTRIA	0800-SAMSUNG(726-7864)	www.samsung.com/at
SWITZERLAND	0800-SAMSUNG(726-7864)	www.samsung.com/ch	
CIS	RUSSIA	8-800-555-55-55	www.samsung.ru
	KAZAKHSTAN	8-10-800-500-55-500	www.samsung.com/kz_ru
	UZBEKISTAN	8-10-800-500-55-500	www.samsung.com/kz_ru
	KYRGYZSTAN	00-800-500-55-500	
	TADJIKISTAN	8-10-800-500-55-500	
	UKRAINE	8-800-502-0000	www.samsung.ua
	LITHUANIA	8-800-77777	www.samsung.lt
	LATVIA	8000-7267	www.samsung.com/lv
ESTONIA	800-7267	www.samsung.ee	
Asia Pacific	AUSTRALIA	1300 362 603	www.samsung.com/au
	NEW ZEALAND	0800 SAMSUNG (0800 726 786)	www.samsung.com/nz
	CHINA	800-810-5858, 400-810-5858, 010-6475 1880	www.samsung.com/cn
	HONG KONG	3698-4698	www.samsung.com/hk
	INDIA	3030 8282, 1800 110011, 1-800-3000-8282	www.samsung.com/in
	INDONESIA	0800-112-8888	www.samsung.com/id
	JAPAN	0120-327-527	www.samsung.com/jp
	MALAYSIA	1800-88-9999	www.samsung.com/my
	PHILIPPINES	1800-10-SAMSUNG(726-7864)	www.samsung.com/ph
	SINGAPORE	1800-SAMSUNG(726-7864)	www.samsung.com/sg
	THAILAND	1800-29-3232, 02-689-3232	www.samsung.com/th
TAIWAN	0800-329-999	www.samsung.com/tw	
VIETNAM	1 800 588 889	www.samsung.com/vn	
Middle East & Africa	TURKEY	444 77 11	www.samsung.com/tr
	SOUTH AFRICA	0860-SAMSUNG(726-7864)	www.samsung.com/za
	U.A.E	800-SAMSUNG (726-7864), 8000-4726	www.samsung.com/ae