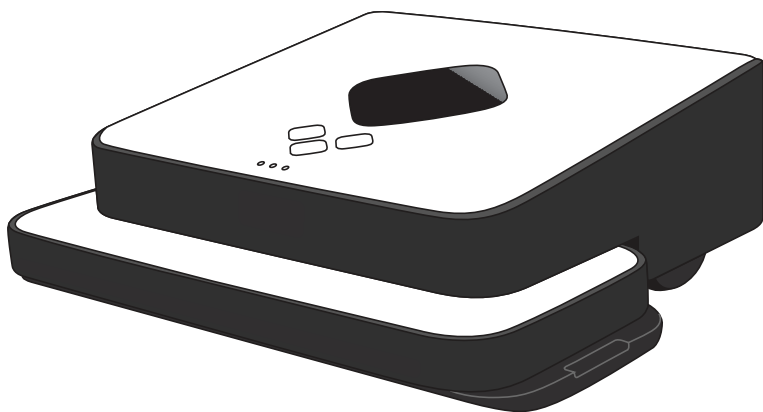


iRobot® **Braava™**

Robot per la pulizia dei pavimenti

Serie 300 - Manuale utente



global.irobot.com

Benvenuti



Gentile acquirente di iRobot® Braava™,

Benvenuto nel mondo di iRobot. Acquistando il robot pulisci pavimenti iRobot Braava, Lei entra a far parte di un gruppo sempre più nutrito di persone in tutto il mondo che, come Lei, sta scoprendo un modo più semplice di pulire i pavimenti.

L'uso di pratici robot che La aiutano in casa e negli spazi circostanti è una nuova realtà. Mentre continuiamo a sviluppare robot nuovi e all'avanguardia, La invitiamo a condividere il suo feedback. Ecco come può partecipare ai nostri sforzi:

- Comunichi con noi per qualsiasi domanda, commento o richiesta di assistenza. Può contattarci sul sito **global.irobot.com**.

Grazie per aver scelto di partecipare alla rivoluzione robotica. Mentre continuiamo a offrire prodotti innovativi che cambieranno e miglioreranno il Suo mondo, La invitiamo a fornirci un prezioso contributo.

A nome di tutto il team di iRobot,



Colin Angle
Cofondatore e CEO
iRobot Corporation

Sommario

Istruzioni di sicurezza	4
Panoramica di Braava	6
Tasti e spie	8
Batteria e ricarica	10
Modalità di pulizia a secco e umido	12
Come pulisce Braava	14
Navigazione NorthStar®	16
Uso di Braava	18
Manutenzione	22
Risoluzione dei problemi	24
Assistenza clienti	27

IMPORTANTI ISTRUZIONI DI SICUREZZA PER RIDURRE IL RISCHIO DI INCENDI, SCOSSE ELETTRICHE O INFORTUNI

⚠ ATTENZIONE: non esporre le parti elettroniche di Braava, la batteria o l'alimentatore. Il prodotto non contiene parti riparabili dall'utente. Per le riparazioni, rivolgersi a personale qualificato.

AVVERTENZA: LEGGERE E CONSERVARE LE PRESENTI ISTRUZIONI.

Per evitare il rischio di danni o infortuni, adottare sempre le seguenti precauzioni di base:

- Leggere tutte le istruzioni di sicurezza e d'uso prima di utilizzare Braava.
- Leggere e seguire tutte le avvertenze del presente manuale e quelle indicate su Braava, sul Cubo e sull'alimentatore.
- Utilizzare Braava esclusivamente secondo le specifiche descritte nel presente manuale.
- Non tentare di riparare o regolare le funzioni elettriche o meccaniche del dispositivo. Il danneggiamento di tali funzioni può creare pericoli e annulla la garanzia.
- Tenere presente che i pavimenti possono essere scivolosi dopo il lavaggio ad acqua con Braava.
- Il funzionamento di Braava è molto silenzioso. Prestare attenzione quando si cammina nell'area pulita da Braava per evitare di calpestarlo e inciampare.

LIMITAZIONI D'USO

- Braava non è un giocattolo. Mentre Braava pulisce, sorvegliare i bambini e gli animali domestici.
- Braava contiene parti elettriche. Non spruzzarvi liquidi, sciacquarlo o immergerlo in acqua. Pulire esclusivamente con un panno asciutto.
- Braava deve essere utilizzato solo in ambienti interni e su pavimenti a superficie dura.
- Non utilizzare Braava per raccogliere grossi detriti, liquidi versati, candeggianti, vernici o altre sostanze chimiche.
- Non utilizzare Braava in prossimità di oggetti che bruciano o emettono fumo.
- Prima di utilizzare Braava, rimuovere gli oggetti fragili dall'area da pulire, compresi gli oggetti sui mobili che possano cadere in caso di spinte o urti.
- Spostare tutti i cavi di alimentazione e i cordini di tende e serramenti per evitare che gli oggetti vengano tirati verso il basso.
- Bloccare l'accesso a balconi aperti in prossimità dell'area da pulire utilizzando opportune barriere fisiche.

- Accertarsi che il panno di pulizia non copra il canale intermedio tra le strisce di fissaggio, poiché potrebbe impedire le funzioni del sensore e un funzionamento sicuro. Consultare pagina 18 per ulteriori dettagli.
- Durante il lavaggio ad acqua, non utilizzare Braava nelle aree in cui l'umidità possa danneggiare pavimenti grezzi o non sigillati e tappeti o tappetini delicati.
- Utilizzare il robot a temperatura ambiente. Non esporre Braava o le batterie a temperature eccessivamente basse o elevate.

BATTERIA E RICARICA

- Ricaricare il prodotto utilizzando esclusivamente una presa elettrica standard a 220/240V.
- Per ricaricare Braava, utilizzare esclusivamente l'alimentatore in dotazione. I caricatori Braava 320 e 380 non sono compatibili tra loro.
- Utilizzare esclusivamente batterie approvate dal produttore.
- Non utilizzare l'alimentatore se il cavo o la spina sono danneggiati.
- Non maneggiare o ricaricare Braava con le mani bagnate.
- Scollegare sempre Braava dall'alimentatore prima della pulizia.

Avviso: Braava contiene un'interfaccia software che consente al produttore di fornire aggiornamenti del firmware interno qualora vengano messi a disposizione degli utenti. Qualsiasi tentativo di accedere, recuperare, copiare, modificare, distribuire o utilizzare in altro modo i software Braava è severamente vietato.

Avviso FCC: Il presente dispositivo è conforme all'Articolo 15 del Regolamento FCC. Il funzionamento è soggetto alle condizioni elencate di seguito:

1. Il dispositivo non deve causare interferenze pericolose.
2. Il dispositivo deve accettare qualsiasi interferenza in ricezione, comprese quelle in grado di causare un funzionamento indesiderato.

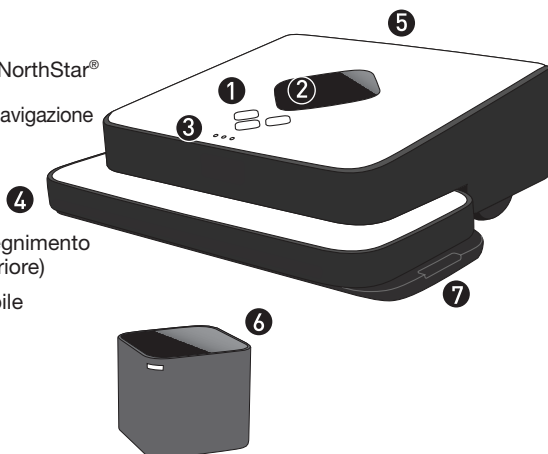
⚠ AVVERTENZA: le variazioni o le modifiche non esplicitamente approvate da iRobot possono annullare la garanzia.

Il dispositivo è conforme alla sezione RSS-210 delle norme Industry Canada. Il funzionamento è soggetto alle due condizioni elencate di seguito: (1) il dispositivo non deve causare interferenze pericolose; (2) il dispositivo deve accettare qualsiasi interferenza in ricezione, comprese quelle in grado di causare un funzionamento indesiderato.

Panoramica di Braava

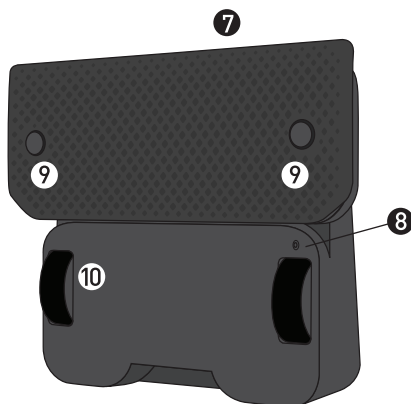
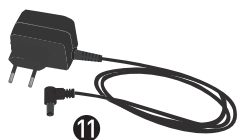
Braava

- ① Tasti di controllo
- ② Sensore di navigazione NorthStar®
- ③ Indicatore del sistema di navigazione
- ④ Paraurti
- ⑤ Maniglia
- ⑥ Tasto di accensione/spengimento Cubo (nell'angolo posteriore)
- ⑦ Piastra di pulizia rimovibile



Cubo di navigazione NorthStar®

- ⑧ Porta di ricarica batteria
- ⑨ Sensori pavimento
- ⑩ Copriruote
- ⑪ Alimentatore per la ricarica



Piastra di pulizia multifunzione

Per la pulizia o il lavaggio ad acqua con panni in microfibra usa e getta o riutilizzabili.

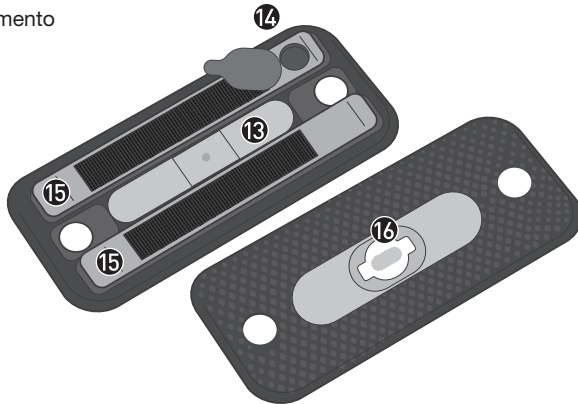
- 12 Strisce di fissaggio del panno
- 13 Canale intermedio per i sensori di transizione pavimento



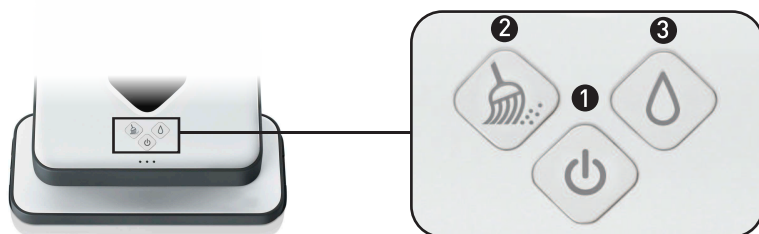
Pro-Clean Reservoir Pad (in dotazione solo con il modello Braava 380)

Per il lavaggio ad acqua con il panno di pulizia in microfibra Pro-Clean.

- 14 Tappo di rifornimento
- 15 Serbatoio
- 16 Tampone



Tasti e spie



① Tasto di accensione

Premere una volta per accendere Braava.
Tenere premuto per 2 secondi per spegnere Braava.

Spia blu fissa: Robot acceso

Spia rossa lampeggiante: Batteria in esaurimento

Spia rossa fissa: Batteria esaurita (è necessario ricaricarla)

② Tasto di pulizia a secco

Per l'uso con panni asciutti.

Premere una volta per avviare la pulizia.*
Premere durante la pulizia per mettere in pausa.

Spia blu fissa: Modalità Pulitura attivata

Spia blu lampeggiante: Modalità Pulitura in pausa

③ Tasto di pulizia con acqua

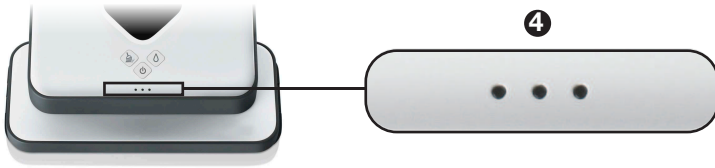
Per l'uso con panni bagnati.

Premere una volta per avviare la pulizia.*
Premere durante la pulizia per mettere in pausa.

Spia blu fissa: Modalità Lavaggio attivata

Spia blu lampeggiante: Modalità Lavaggio in pausa

**Tenendo premuto il tasto della modalità di pulizia, si attiva la modalità Pulizia rapida.
Consultare pagina 15.*



④ Indicatori del sistema di navigazione

Connessione NorthStar

Spia blu lampeggiante (1): Connessione in corso

Spia blu fissa (da 1 a 3): Connesso al Cubo NorthStar

Il numero di spie indica l'intensità della connessione tra Braava e il sistema di navigazione: 3 è il valore più alto. Se le spie sono spente, Braava non rileva il segnale NorthStar.

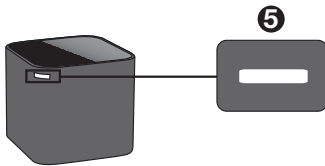
Altre indicazioni

Spie blu lampeggianti in sequenza: Elaborazione in corso

Spie blu lampeggianti con pausa: Modalità di attesa

Spia rossa al centro: Errore*

**Vedere la sezione Risoluzione dei problemi per maggiori informazioni.*



⑤ Spie del Cubo di navigazione NorthStar®

Spia blu lampeggiante: Dispositivo acceso, trasmissione segnale in corso

Spia blu fissa: Dispositivo acceso, connesso a Braava

Spia rossa fissa: Batterie scariche

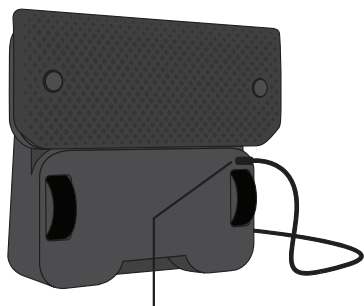
Batteria e ricarica

	Modalità	Braava 320	Braava 380
Tempo di funzionamento	A secco	fino a 3 ore	fino a 4 ore
	A umido	2 ore	2,5 ore
Tempo di ricarica	N/D	10 ore	4 ore**

*Fino a 186mq con cubo di navigazione NorthStar® supplementare (in vendita separatamente)
**2 ore con base di ricarica rapida (in vendita separatamente)

Ricarica

- Girare e coricare Braava sul dorso per accedere alla porta di ricarica.
- Collegare l'alimentatore ad una presa elettrica standard e all'ingresso della connessione di ricarica di Braava.
- Ricaricare Braava fino a quando il tasto di accensione non visualizza una spia blu fissa*.
- Per raggiungere la massima capacità di Braava, potrebbero essere necessari alcuni cicli di ricarica.



Ingresso connettore di ricarica

**La spia blu lampeggiante indica che la batteria si è caricata a sufficienza per poter usare il robot (circa l'80% della capacità di ricarica).*

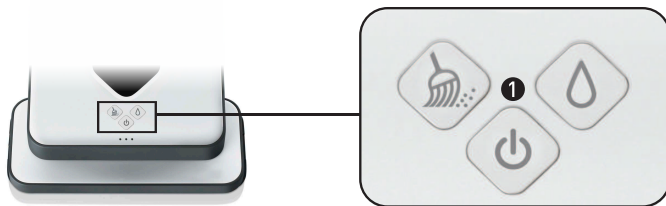
I tempi di ricarica e funzionamento possono variare a seconda della temperatura di funzionamento, del tipo di pavimento e di altri fattori.

SUGGERIMENTO: Braava può anche essere ricaricato con l'apposita base di ricarica rapida. Per ulteriori dettagli, vedere le istruzioni della base.

⚠ ATTENZIONE: Non ricaricare Braava mentre è montato il Pro-Clean Reservoir Pad o un altro panno bagnato. Ricaricare il prodotto utilizzando esclusivamente una presa elettrica standard a 220/240V. Per ricaricare Braava, utilizzare esclusivamente l'alimentatore in dotazione. Scollegare sempre Braava dall'alimentatore prima della pulizia.

Indicatori di ricarica

(con il robot collegato alla presa elettrica)



① Tasto di accensione

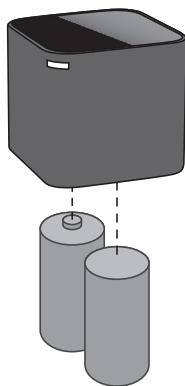
Spia rossa lampeggiante: Ricarica della batteria in corso

Spia blu fissa: Batteria ricaricata

Spia blu lampeggiante: Batteria sufficientemente carica per l'utilizzo (circa 80%).

Cubo di navigazione NorthStar®

Il Cubo utilizza 2 batterie C (mezza torcia). Lo sportello delle batterie si trova sul lato inferiore del Cubo.



Smaltire correttamente tutte le batterie presso il centro autorizzato più vicino.

Modalità Pulizia a secco e umido

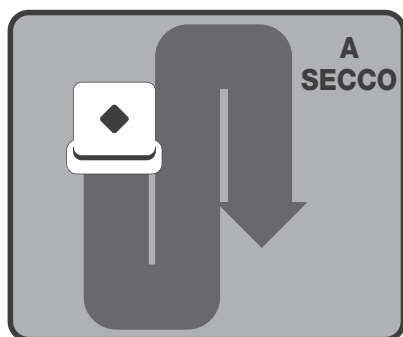
Braava pulisce e lava i pavimenti utilizzando panni di pulitura a secco e ad acqua disponibili in commercio o i panni in microfibra riutilizzabili in dotazione.

Braava non è un aspirapolvere e non deve essere utilizzato per la pulizia dei tappeti.

Modalità Pulizia a secco

La modalità Pulitura è progettata per la pulizia con un *panno asciutto*.

In modalità Pulitura, Braava inizia a pulire spostandosi in avanti e in linea retta, quindi pulisce avanti e indietro seguendo linee parallele.

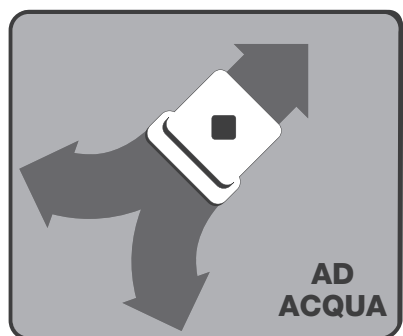


Questa modalità è ideale per raccogliere polvere, sporco e capelli e per mantenere quotidianamente i pavimenti puliti e privi di detriti.

Modalità Lavaggio

La modalità Lavaggio è progettata per la pulizia con un panno bagnato.

In modalità Lavaggio, Braava avanza per una breve distanza su un lato, arretra leggermente e quindi avanza sull'altro lato, alternando il lato destro e sinistro e avanzando progressivamente.



L'azione di lavaggio aiuta a disciogliere e a raccogliere lo sporco più ostinato e la sporcizia dai pavimenti.

In modalità Lavaggio, Braava si regola automaticamente coprendo un'area di pulizia inferiore per ottimizzare la resa della pulizia finché il panno è umido.

SUGGERIMENTO: Iniziare con la modalità Pulizia a secco per raccogliere lo sporco superficiale, quindi proseguire con un panno bagnato in modalità Lavaggio per una pulizia più profonda.

Panni di pulizia

Panni usa e getta

Da utilizzare solo con il piastra di pulizia multifunzione.

- Braava è compatibile con la maggior parte dei panni di pulizia asciutti e preumidificati usa e getta, come Swiffer®.
- Seguire sempre le istruzioni per l'uso e la manutenzione incluse con i panni di pulizia a secco o ad acqua per garantire la massima cura dei pavimenti.

Panni in microfibra

I panni in microfibra appositamente studiati per Braava sono lavabili e riutilizzabili.

- I panni bianchi servono per la pulizia a secco con il piastra di pulizia multifunzione.
- I panni blu ruvidi servono per il lavaggio ad acqua e possono essere utilizzati con il Pro-Clean Reservoir Pad o il piastra di pulizia multifunzione. Inumidire il panno prima dell'uso.

⚠ AVVISIO: I panni bagnati potrebbero non essere adatti per pulire pavimenti non sigillati. Se si hanno dubbi sul fatto che il lavaggio ad acqua sia sicuro per il pavimento, rivolgersi al produttore o al pavimentatore.

Tipi di pavimento

- Braava è progettato per pulire pavimenti a superficie dura come legno, piastrelle, vinile, linoleum e laminato.
- Braava pulisce meglio le superfici lisce e dure e potrebbe non funzionare su piastrelle sconnesse, pavimenti con strato di cera spesso o superfici ruvide come ardesia o mattoni, che possono sfibrare il panno di pulizia.

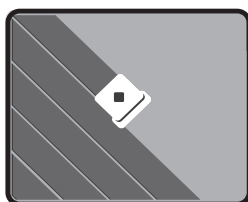
⚠ AVVISIO: Braava non è progettato per raccogliere grossi detriti. Prima di pulire con Braava, raccogliere i detriti di dimensioni maggiori e rilevare l'eventuale presenza di ghiaia o oggetti appuntiti che possano graffiare il pavimento se rimangono incastrati sotto il piastra di pulizia.

Metodo di pulizia di Braava

Braava pulisce il pavimento in modo intelligente eseguendo una mappatura della stanza con il procedere della pulizia.

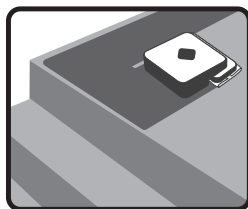
Ciclo di pulizia

- Braava pulisce la casa a sezioni, pulendo dapprima le aree alla sua destra e tornando successivamente in quelle alla sua sinistra.
- Quando le aree aperte di ogni sezione sono completate, Braava pulisce lungo i bordi dei mobili e le pareti e quindi prosegue il percorso.
- Al termine, Braava torna alla posizione iniziale e si ferma.

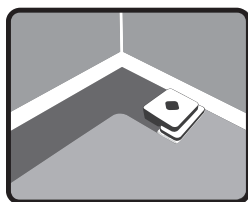


Schema di pulizia

- Nelle aree aperte, Braava pulisce metodicamente spostandosi avanti e indietro sul pavimento.
- Quando Braava incontra gambe delle sedie, mobili e altri ostacoli, pulisce le zone circostanti e continua a seguire lo schema di pulizia.
- Braava rileva i gradini e si allontana dai dislivelli, tornando all'area di pulizia.



Come precauzione, i pianerottoli aperti o i balconi con un dislivello di 61 cm o superiore devono essere bloccati con una barriera fisica.



- Braava, inoltre, rileva i dislivelli di tappetini e tappeti, evitando di salirvi.

Nota: se il tappeto è allo stesso livello del pavimento, potrebbe essere necessario aggiungere una barriera temporanea, in modo che Braava possa rilevare un ostacolo.

- Braava prosegue lungo pareti e bordi man mano che li incontra e man mano che completa tutte le sezioni che pulisce.

Modalità di pulizia rapida

- Pulisce con una velocità superiore del 30% concentrandosi sulle aree aperte.
- Attivare la modalità tenendo premuto il tasto pulizia a secco o a umido per 3 secondi.
- Si udirà un singolo bip seguito da un suono che indica l'avvio del ciclo di pulizia.
- Normalmente, Braava pulisce un'area totale identica a quella della modalità di pulizia standard, ma salta la pulizia dettagliata intorno ai mobili e ad alcune pareti per risparmiare tempo.

Pausa / Ripresa

Braava entra automaticamente in pausa se viene sollevato o se si preme un tasto qualsiasi durante la pulizia.

- Il tasto della modalità di pulizia lampeggia in blu per indicare che il ciclo di pulizia è in pausa. Durante la pausa, Braava memorizza la mappa dell'area che ha già pulito.
- Per riprendere la pulizia, collocare Braava entro 1,83 metri dal Cubo presso il quale ha iniziato, rivolgendolo nella stessa direzione di partenza.
- Premere il tasto della modalità di pulizia che lampeggia.
- Braava inizia a pulire e contemporaneamente individua la sua posizione all'interno dell'area. Dopo aver confermato la posizione, si dirige verso un'area non ancora coperta e continua a pulire.
- Mentre determina la propria posizione, Braava può pulire nuovamente un'area già coperta o esplorare nuove aree.
- Se Braava viene riattivato nel punto in cui è stato messo in pausa, potrebbe richiedere più tempo per determinare la propria posizione, a seconda della distanza dal Cubo.
- Per uscire dalla modalità Pausa e interrompere il ciclo di pulizia, spegnere Braava tenendo premuto il tasto di accensione per 2 secondi.

Nota: Braava può essere messo in pausa solo dopo aver stabilito la connessione con il Cubo di navigazione NorthStar all'inizio del ciclo di pulizia.

Navigazione NorthStar®

Il Cubo di navigazione NorthStar funziona come un faro, emettendo un segnale che guida la pulizia di Braava.

Connessione al Cubo di navigazione NorthStar

- Quando Braava inizia a pulire, tenta di stabilire una connessione con il Cubo di navigazione NorthStar. Questa operazione è indicata da una spia blu lampeggiante sull'indicatore del sistema di navigazione. Quando Braava si connette al Cubo, la spia blu di Braava diventa fissa.
- Le spie del sistema di navigazione indicano anche i limiti del raggio d'azione di Braava. Man mano che Braava raggiunge i limiti (per esempio, uscendo dalla stanza o allontanandosi dal Cubo di navigazione NorthStar), il numero di spie diminuisce.
- Occasionalmente, Braava potrebbe tornare verso il Cubo di navigazione NorthStar per confermare la propria posizione e quindi continuare il percorso di pulizia.
- Braava elabora una nuova mappa ogni volta che inizia un nuovo ciclo di pulizia, ma memorizza la mappa se viene messo in pausa durante il ciclo.

Pulizia senza il Cubo di navigazione NorthStar

- Poiché il Cubo è solo una parte del sistema di navigazione, Braava può pulire anche in assenza del segnale NorthStar. Tuttavia, l'area di pulizia risulterà decisamente inferiore e Braava non sarà in grado di pulire in modo completo tutta la superficie.

Pulizia con più Cubi di navigazione NorthStar (SOLO per Braava 380):

- Braava può utilizzare più Cubi NorthStar per pulire a secco fino a 186 metri quadri. Braava si sposta da un Cubo a quello successivo, ampliando l'area di pulizia con ogni Cubo che incontra.
- È possibile utilizzare più cubi anche in modalità Lavaggio. Tuttavia, Braava limita l'area di lavaggio ad acqua a 32 metri quadri per ottimizzare la resa della pulizia con panno umido.

	Modalità	Braava 320	Braava 380
Copertura	A secco	74 m ²	93 m ²
	A umido	23 m ²	32 m ²

¹ fino a 186 m² con Cubo NorthStar® supplementare (in vendita separatamente)

² 2 ore con base di ricarica rapida (in vendita separatamente)

Configurazione dei Cubi di navigazione NorthStar

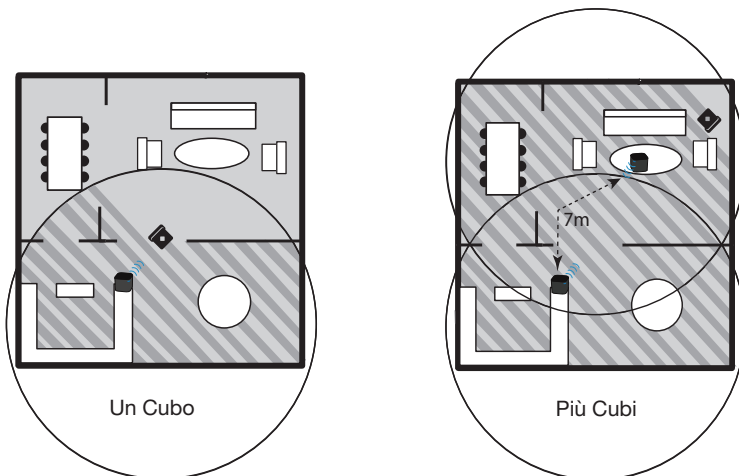
Uso di Braava con un Cubo

- Collocare il Cubo al centro dell'area da pulire e avviare Braava nelle vicinanze.
- Braava pulisce l'area circostante il Cubo e può entrare in altre stanze, a seconda della modalità di pulizia e della portata del segnale NorthStar.
- In caso di scelta tra più stanze, collocare il Cubo in una stanza più grande per massimizzare la copertura NorthStar.
- Quando Braava ha completato il percorso, è possibile spostare il Cubo per pulire un'altra zona della casa.

Uso di Braava con più Cubi (SOLO per Braava 380):

- Utilizzare uno o più Cubi supplementari (in vendita separatamente) per ampliare l'area di pulizia di Braava in una ciclo di pulizia.*
- Collocare i Cubi supplementari in stanze o aree adiacenti l'area coperta dal primo Cubo. Normalmente, i Cubi devono trovarsi a 6-7 metri l'uno dall'altro, in modo che la copertura NorthStar si sovrapponga.
- Braava pulirà automaticamente procedendo da un Cubo all'altro.

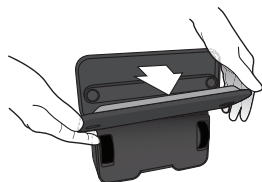
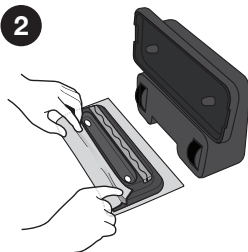
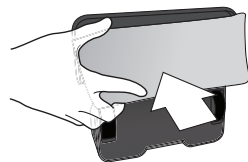
**I Cubi sono preprogrammati su canali NorthStar diversi, indicati sul lato inferiore del Cubo. Per la pulizia con più Cubi, è necessario utilizzare Cubi con canali diversi.*



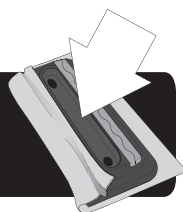
Uso di Braava

Inserire un panno di pulizia

1. Appoggiare Braava sul retro e rimuovere Appoggiare Braava sul dorso e rimuovere la piastra di pulizia.
2. Per fissare un panno asciutto o bagnato sulla piastra di pulizia multifunzione, appoggiare la piastra su un panno di pulizia aperto. Fissare il panno inserendolo nelle strisce blu poste su entrambi i lati. Per il Pro-Clean Reservoir Pad, consultare la pagina seguente.
3. Rimontare il piastra di pulizia. Le apposite calamite facilitano l'operazione.

1**2****3**

⚠ ATTENZIONE: Accertarsi che il panno di pulizia non copra il spazio intermedio tra le strisce di fissaggio, poiché potrebbe impedire le funzioni del sensore e un funzionamento sicuro.



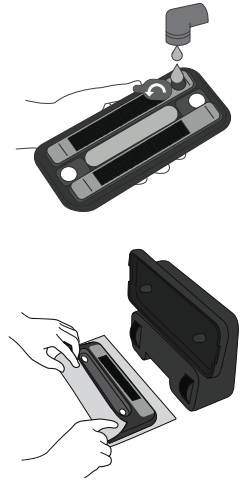
Uso del Pro-Clean Reservoir Pad

(in vendita separatamente per Braava 320)

Il Pro-Clean Reservoir Pad eroga il liquido man mano che Braava procede con il lavaggio, mantenendo umido il panno più a lungo.

Riempire il serbatoio

1. Aprire il tappo del serbatoio tirandolo e ruotandolo lateralmente.
2. Riempire il serbatoio con acqua e rimontare il tappo, premendolo saldamente e accertandosi che non perda. *Visitare il sito global.irobot.com per informazioni sulle altre soluzioni di pulizia.*
3. Riempire il serbatoio nel lavandino, poiché potrebbe fuoriuscire una modica quantità d'acqua anche se il tappo di rifornimento è chiuso.
4. Inumidire il panno blu in microfibra Pro-Clean e premerlo sulle strisce in velcro. Non utilizzare un panno asciutto.



SUGGERIMENTO: Il fluido viene erogato a velocità variabili in base al tipo di pavimento e alla soluzione in uso. Al primo lavaggio, cominciare con il panno appena inumidito, quindi aumentare l'umidificazione iniziale del panno se necessario.

AVVISO: Per evitare che il Pro-Clean Reservoir Pad depositi fluido in eccesso sul pavimento, non lasciare Braava incustodito durante il lavaggio e rimuoverlo dal pavimento appena termina la pulizia.

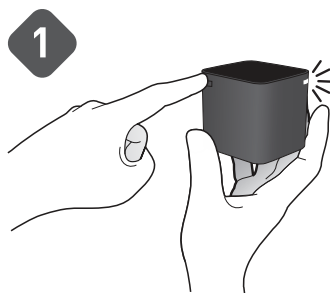
Al termine del lavaggio:

- Svuotare tutto il fluido residuo dal serbatoio.
- Lasciare aperto il tappo di rifornimento in modo che il serbatoio si asciughi completamente. Non riporre il piastra Braava se bagnato.
- Consultare pagina 22 per istruzioni sulla manutenzione.

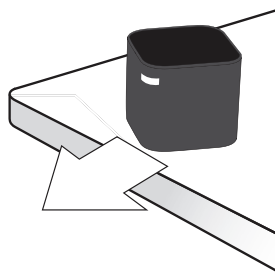
Collocare il Cubo NorthStar®

1. Premere il tasto nell'angolo posteriore del Cubo di Navigazione NorthStar per accenderlo. *All'accensione, nell'angolo opposto lampeggia una spia blu, che diventa fissa appena Braava stabilisce la connessione.*

Se si dimentica di accendere il Cubo, Braava invia un segnale per tentare di accenderlo. Se Braava riesce nell'operazione, il Cubo visualizza una spia blu lampeggiante.



2. Collocare il Cubo di navigazione NorthStar su un tavolo o un piano di lavoro, puntando la luce blu lontano da pareti e verso il centro della stanza. Tenere lontano il Cubo da televisori al plasma e LCD.



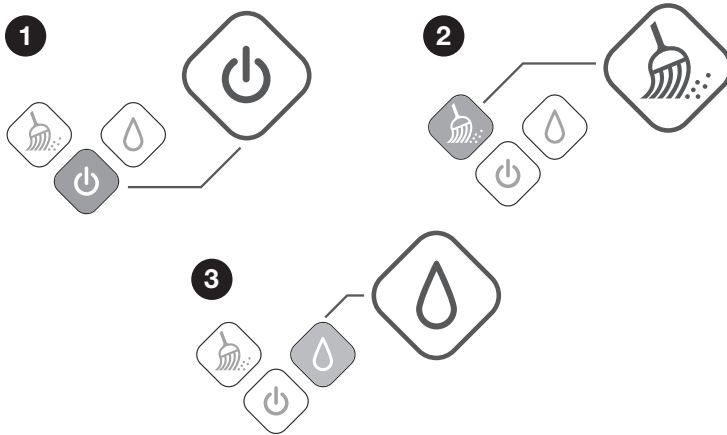
Per risultati migliori

- Disporre il Cubo di navigazione NorthStar in modo che abbia una visuale libera del soffitto (per esempio, dove non vi sono mobiletti o scaffali direttamente al di sopra).
- Non spostare il Cubo di navigazione NorthStar dopo che Braava ha iniziato la pulizia. In caso contrario, la pulizia potrebbe risultare meno efficace.
- Non collocare il Cubo di navigazione NorthStar sul pavimento, poiché il robot potrebbe toccarlo e spostarlo.

Avviare la pulizia

Collocare Braava sul pavimento entro 2-2,5 metri dal Cubo di navigazione NorthStar e rivolgendolo verso il Cubo.

1. Accendere Braava premendo il tasto di accensione.
Il tasto diventa blu quando il robot è acceso.
2. Per avviare la pulitura con un PANNO ASCIUTTO, premere semplicemente il tasto "Fig. 3".
3. Per avviare la pulitura con un PANNO BAGNATO, premere semplicemente il tasto Lavaggio.



- Se Braava rileva un segnale proveniente dal Cubo, una spia blu inizia a lampeggiare sull'indicatore del sistema di navigazione. La spia diventa blu fissa appena viene stabilita la connessione al Cubo. *Se non si accendono spie, Braava non rileva un segnale NorthStar.*
- Quando Braava termina la pulitura, emette un suono, torna nel punto di partenza e si ferma. Braava esegue questa operazione anche se la batteria si scarica durante la pulitura.
- Per spegnere Braava, premere il tasto di accensione per due secondi. Viene emesso un suono e la spia si spegne.
- Per spegnere il Cubo di navigazione NorthStar, premere il tasto nell'angolo posteriore. La spia nell'angolo opposto si spegne.

Manutenzione

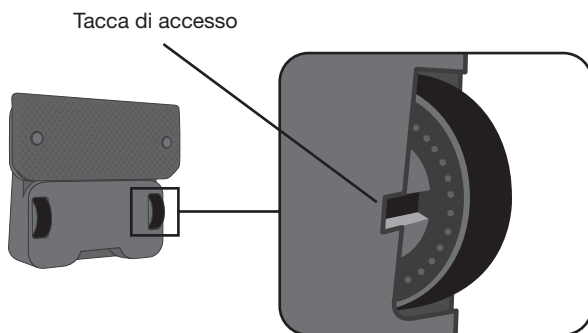
Per mantenere Braava in condizioni di funzionamento ottimali, attenersi alle seguenti procedure di manutenzione.

Pulizia e conservazione

- Utilizzare un panno asciutto per rimuovere la polvere o lo sporco dalla superficie esterna di Braava. Non sciacquare o immergere in acqua.
- Utilizzare un panno umido per rimuovere la polvere o lo sporco dalle ruote. Accertarsi che Braava non sia collegato alla presa elettrica e che il panno non goccioli.
- Appoggiare Braava sul retro (lato della maniglia verso il basso) durante la ricarica o quando viene riposto tra un utilizzo e l'altro.
- Se il prodotto deve essere riposto per un periodo più lungo, rimuovere le batterie C dal Cubo NorthStar.

Copriruote

- Mentre Braava pulisce, potrebbero accumularsi detriti intorno ai copriruote. Il copriruote svolge una funzione di protezione contro l'accumulo di detriti che potrebbero compromettere il corretto funzionamento delle ruote.
- Tuttavia è necessario controllare periodicamente le ruote di Braava per togliere eventuali accumuli di sporcizia.
- Una piccola fessura accanto alle ruote consente l'accesso con pinzette o forbici per rimuovere i detriti.



Pro-Clean Reservoir Pad (in vendita separatamente per Braava 320)

- Per pulirlo, lavarlo a mano con acqua. Non mettere il blocco serbatoio in lavastoviglie. Non lavare con sapone.
- Dopo la pulizia, lasciarlo asciugare completamente prima di rimontarlo su Braava.
- Il tampone è progettato per usi ripetuti e contiene materiale antimicrobico. Non rimuovere il coperchio del tampone tra i vari cicli di pulizia.
- Se il coperchio del tampone si sporca o si usura, può essere sostituito.
 - Rimuovere il coperchio del tampone tirando la linguetta laterale in gomma.
 - Sostituirlo con un nuovo coperchio, premendolo in modo deciso per sigillarlo in modo da evitare perdite.

Risoluzione dei problemi

Per ulteriori suggerimenti e procedure di risoluzione dei problemi, visitare il sito global.irobot.com.



Indicatori del sistema di navigazione (NSI)

Indicatori di errore del sistema di navigazione (NSI) durante la pulizia

Problema:	Causa probabile	Rimedio
Spia rossa fissa sull'indicatore centrale del sistema di navigazione.	Errore di sistema	<ul style="list-style-type: none"> • Tenere premuto il tasto di accensione per spegnere Braava. • Girare vigorosamente entrambe le ruote per 15 secondi. • Appoggiare Braava sul pavimento e accenderlo. Accertarsi che sia stato applicato un panno di pulizia asciutto. • Se la spia rossa si è spenta, premere il tasto Pulitura. • Se la spia rossa persiste, contattare l'assistenza clienti.
La spia rossa lampeggia da 2 a 6 volte sull'indicatore centrale del sistema di navigazione.	Braava è rimasto incastrato e non è in grado di liberarsi.	Rimuovere Braava dall'ostacolo e riavviarlo in una nuova area.
La spia rossa lampeggia 14 volte sull'indicatore centrale del sistema di navigazione.	Braava ha rilevato un surriscaldamento del motore.	Spegnere Braava e lasciarlo raffreddare prima di riprendere la pulizia.
La spia rossa lampeggia 15 volte sull'indicatore centrale del sistema di navigazione.	Braava è rimasto incastrato in un'area troppo piccola e non è in grado di liberarsi.	Rimuovere Braava dall'ostacolo e riavviarlo in una nuova area.
Quando si preme il tasto Pulitura o Lavaggio, si accende una spia rossa sull'indicatore centrale del sistema di navigazione e vengono riprodotti 3 bip.	È attivato un sensore. Pertanto, Braava non inizia a muoversi.	Rimuovere e riapplicare il panno di pulizia. Per riapplicarlo, seguire queste istruzioni: <ul style="list-style-type: none"> • Accertarsi che il panno non si sovrapponga al canale intermedio del piastra di pulizia rimovibile. • Accertarsi che il panno non formi grinze. In caso contrario, il blocco rimovibile potrebbe non riagganciarsi completamente al robot.

Indicatori di errore del sistema di navigazione (NSI) durante la ricarica

Problema:	Causa probabile	Rimedio
Spia rossa fissa sull'indicatore centrale del sistema di navigazione.	Errore di sistema	Non si tratta di un errore di ricarica, ma impedisce la ricarica di Braava mentre è collegato alla presa elettrica. Per istruzioni, consultare la tabella "Indicatori di errore durante la pulizia".
La spia rossa lampeggia 7 o 8 volte sull'indicatore centrale del sistema di navigazione.	Errore di ricarica	Contattare l'assistenza clienti.
Tutte le spie lampeggiano sull'indicatore del sistema di navigazione e sui tasti, e il robot emette alcuni bip durante la ricarica.	È in uso un alimentatore incompatibile	Rimuovere l'alimentatore incompatibile e utilizzare esclusivamente l'alimentatore in dotazione con Braava.

Cubo di navigazione NorthStar® - Risoluzione dei problemi

Problema:	Causa probabile	Rimedio
Braava non è collegato al Cubo.	Posizione del Cubo e del robot	<p>Accendere il Cubo e collocarlo su una superficie rialzata. Puntare la luce blu verso un'area libera da ostacoli.</p> <p>Appoggiare Braava sul pavimento a 2-2,5 metri dal Cubo, rivolgendolo verso il Cubo. Accendere Braava.</p> <p>Dopo aver inserito un panno asciutto su Braava, premere il tasto di pulizia. Braava deve dirigersi verso il Cubo e connettersi al Cubo entro 30 secondi.</p> <p>Se l'indicatore di navigazione di Braava diventa blu fisso, la connessione al Cubo è stata stabilita. Se il Cubo continua a lampeggiare, la procedura è corretta.</p> <p>Se Braava non è in grado di muoversi in linea retta, vedere <i>"Braava non si muove correttamente"</i> nella tabella Risoluzione dei problemi generali.</p>
Il Cubo non si accende.	Le batterie C sono scariche o inserite in modo non corretto	Sostituirle con batterie C nuove e controllare che siano rivolte nella direzione corretta.
La spia del Cubo è rossa.	Le batterie C sono esaurite	Sostituirle con nuove batterie C.
Il Cubo si spegne mentre Braava pulisce.	Interferenza del segnale	Controllare che il Cubo si trovi a non meno di 1.5m da un televisore al plasma o LCD e che non siano presenti luci fluorescenti accese nella stanza
	Braava è fuori portata	Se Braava finisce fuori dalla portata del Cubo, è normale che questo si spenga. Quando Braava rientra nella portata, invia un messaggio al Cubo in modo da riaccenderlo.
Sono configurati più Cubi, ma Braava ne usa uno solo.	Posizione del Cubo	<p>Per utilizzarlo, Braava deve essere in grado di incontrare un secondo Cubo durante la pulizia. Accertarsi che il secondo Cubo non sia isolato in un'area irraggiungibile da Braava.</p> <p>Provare a collocare i Cubi a una distanza reciproca di 4,5 m per permettere a Braava di connettersi, quindi allontanare i Cubi per i cicli di pulizia successivi. Non spostare i Cubi mentre Braava pulisce.</p>
Sono configurati più Cubi, ma Braava esegue una pulizia eccessiva di molte aree.	Canali dei Cubi	Verificare che i Cubi in uso funzionino su canali diversi. Il numero di canale si trova sul lato inferiore di ogni Cubo.

Pro-Clean Reservoir Pad - Risoluzione dei problemi

Problema:	Causa probabile	Rimedio
Perdite o formazione di pozze.	Coperchio tampone o tappo di rifornimento allentato	Controllare il tappo di rifornimento e il coperchio tampone e verificare che siano sigillati opportunamente. Se i tappi non sono sigillati, il fluido viene erogato a una velocità superiore.
Il fluido non viene erogato.	Il coperchio tampone deve essere sostituito	Consultare la sezione relativa alla manutenzione del Reservoir Pad per istruzioni sulla sostituzione del coperchio tampone.

Risoluzione dei problemi generali

Problema:	Causa probabile	Rimedio
Braava pulisce solo una piccola area.	Il Cubo non è in uso	Controllare che il Cubo sia acceso e collocato nell'area che si desidera pulire. Controllare la posizione del Cubo e rilevare eventuali interferenze come: <ul style="list-style-type: none"> • Mobiletti, scaffali o ventilatori da soffitto sopra il Cubo. • Soffitti molto alti, irregolari o neri sopra il Cubo. • Televisori al plasma o LCD entro 1,5 m dal Cubo.
	Applicazione del panno di pulizia	Rimuovere e riapplicare il panno di pulizia. Per riapplicarlo, seguire queste istruzioni: <ul style="list-style-type: none"> • Accertarsi che il panno non sia posto sullo spazio intermedio della piastra di pulizia rimovibile. • Accertarsi che il panno non formi grinze. In caso contrario, il blocco rimovibile potrebbe non riagganciarsi completamente al robot.
	Problema con le ruote o i battistrada	Verificare la presenza di eventuali detriti intorno alle ruote e eventualmente rimuoverli. Esaminare i battistrada delle ruote e controllare che siano fissati saldamente alle ruote. Se non sono fissati saldamente, contattare l'assistenza clienti.
Braava non si muove correttamente.	Le ruote slittano	Pulire le ruote con un panno imbevuto di acqua calda per rimuovere la polvere e la soluzione di pulizia. Lasciare asciugare le ruote prima delle pulizie successive.
	Applicazione del panno di pulizia	Rimuovere e riapplicare il panno di pulizia. Per riapplicarlo, seguire queste istruzioni: <ul style="list-style-type: none"> • Accertarsi che il panno non sia posto sullo spazio intermedio della piastra di pulizia rimovibile. • Accertarsi che il panno non formi grinze. In caso contrario, il blocco rimovibile potrebbe non riagganciarsi completamente al robot.
	Problema con le ruote o i battistrada	<ul style="list-style-type: none"> • Verificare la presenza di eventuali detriti intorno alle ruote e eventualmente rimuoverli. • Esaminare i battistrada delle ruote e controllare che siano fissati saldamente alle ruote. Se non sono fissati saldamente, contattare l'assistenza clienti.
Braava retrocede.	È attivato il sensore di transizione dei pavimenti	Rimuovere e riapplicare il panno di pulizia. Per riapplicarlo, seguire queste istruzioni: <ul style="list-style-type: none"> • Accertarsi che il panno non si sovrapponga al canale intermedio della piastra di pulizia rimovibile. • Accertarsi che il panno non formi grinze. In caso contrario, il blocco rimovibile potrebbe non riagganciarsi completamente al robot. Se il pavimento è irregolare o presenta fughe larghe, collocare Braava su una superficie più liscia per controllare se il problema persiste.
Braava si allontana e non pulisce dove è stato avviato.	Braava è in modalità Pausa/Ripresa	Braava potrebbe trovarsi ancora in modalità Pausa/Ripresa da un ciclo di pulizia precedente. Premere il tasto di accensione per uscire dalla modalità Pausa/Ripresa.
Alla ripresa dopo una pausa, Braava pulisce la stessa area.	Posizione del robot alla ripresa	E' normale che Braava possa pulire una stessa area mentre cerca di trovare la sua posizione. <ul style="list-style-type: none"> • Per aiutare Braava a trovare velocemente la posizione, riavviarlo vicino al Cubo con una posizione e un orientamento identici a quelli iniziali del ciclo di pulizia. • Se Braava non riesce a trovare la posizione, inizia un nuovo ciclo di pulizia.
Braava non mantiene la carica.	Alimentatore o batteria non conformi	Verificare che l'alimentatore abbia lo stesso numero di modello indicato sul lato inferiore di Braava e utilizzare solo una batteria Braava originale. Se il problema persiste, contattare l'assistenza clienti.
	La batteria necessita di una nuova ricarica	Caricare Braava per 12 ore con l'alimentatore (non con la base) quindi azionare Braava finché la batteria non si scarica completamente. Ripetere 3 volte l'operazione per raggiungere i tempi di funzionamento previsti.

Come ricevere gli aggiornamenti del robot

Registrare il robot sul sito global.irobot.com

Assistenza clienti iRobot negli Stati Uniti

Per domande o commenti sul prodotto, contattare iRobot prima di contattare un rivenditore.

Visitare il sito dell'assistenza domestica iRobot all'indirizzo **www.irobot.com/support** per suggerimenti, domande frequenti o informazioni su accessori e altri prodotti iRobot.

Per ulteriore assistenza:

Contattare l'assistenza clienti al numero **1.877.855.8593**.

Orari assistenza clienti iRobot:

- Lunedì–Venerdì 9:00–19:00 (EST)
- Sabato 9:00–18:00 (EST)

Assistenza clienti iRobot al di fuori di Stati Uniti e Canada

Visitare il sito **global.irobot.com** per:

- Suggerimenti e consigli per migliorare le prestazioni del robot
- Risposte a eventuali domande
- Scaricare un manuale dettagliato del prodotto
- Contattare il distributore più vicino

Per i clienti all'estero: visitare il sito global.irobot.com.

iRobot®

© 2008-2013 iRobot Corporation, 8 Crosby Drive, Bedford, MA 01730 | Tutti i diritti riservati.
iRobot è un marchio registrato di iRobot Corporation. NorthStar è un marchio registrato di iRobot Corporation.
Braava è un marchio di iRobot Corporation. Swiffer e WetJet sono marchi registrati di Procter and Gamble.
Target è un marchio registrato di Target Brands Inc.

Brevetto USA <http://www.irobot.com/patent> | Brevetti in corso di registrazione.
WC:4407717.Braava300Series.Manual_IT-EU