



ITALIANO

# MANUALE UTENTE

# FRIGORIFERO- CONGELATORE

Leggere attentamente questo manuale e conservarlo  
per ogni riferimento in futuro.



# Indice

## 4 Informazioni importanti sulla sicurezza

- 4 Misure di sicurezza
- 8 Smaltimento delle apparecchiature obsolete

## 8 Installazione

- 8 Ambito d'impiego del dispositivo
- 8 Classe di clima
- 8 Installation
- 9 Avvio

## 9 Funzionamento

- 9 Descrizione Dei Componenti
- 9 Display funzioni
- 9 Come regolare la temperatura negli scomparti congelatore e frigorifero
- 10 Congelamento rapido
- 10 Eco-compatibile
- 10 Allarme porte aperte
- 10 Allarme Temperatura Elevata
- 10 Blocco
- 11 On/Off
- 11 Test diagnostico
- 11 Scomparto congelatore
- 11 Capacità massima di congelamento
- 11 Convertitore fresco
- 11 Bilanciatore fresco
- 12 Portabottiglie
- 12 Produzione di ghiaccio
- 12 Mensola di vetro pieghevole
- 13 Ripiano di vetro rimovibile
- 13 Come estrarre il cassetto per verdure

## 13 Erogatore acqua (Opzionale)

- 13 Caratteristiche
- 13 Riempimento serbatoio acqua
- 13 Bere

## 14 Conservazione degli alimenti

## 14 Suggerimento per il risparmio di energia

## 15 Informazioni generali

- 15 Assenza di corrente
- 15 Spostamento del frigorifero/congelatore
- 15 Tubo anticondensa
- 15 Sbrinamento

- 15 Inversione delle porte

## 15 Pulizia

- 15 Prima della pulizia
- 15 Superfici esterne
- 15 Superfici interne
- 15 Dopo la pulizia
- 15 Vaschetta raccogli-acqua
- 15 Erogatore esterno
- 15 Serbatoio acqua
- 16 Coperchio del serbatoio

## 16 Smart Diagnosis™ (Opzionale)

## 17 Funzione Tag On (Opzionale)

## 18 Risoluzione dei problemi

# Dati

Il modello e il numero di serie sono riportati sul retro dell'unità. Ogni unità è identificata da un numero di serie univoco. Riportare tutti i dati richiesti in questa sezione e conservare la presente guida come prova dell'acquisto. Spillare alla guida la ricevuta o la fattura d'acquisto.

Data di acquisto : \_\_\_\_\_

Nome del rivenditore : \_\_\_\_\_

Indirizzo del rivenditore : \_\_\_\_\_

N. di telefono del rivenditore : \_\_\_\_\_

Numero di modello : \_\_\_\_\_

Numero di serie : \_\_\_\_\_

## Informazioni importanti sulla sicurezza

### Misure di sicurezza

Questa guida contiene informazioni importanti per la sicurezza. Leggere sempre con attenzione e osservare i messaggi relativi alla sicurezza.

Questo è il simbolo di avviso di sicurezza. Allerta l'utente riguardo messaggi di sicurezza che informano dei pericoli che possono provocare morte o lesioni all'operatore o provocare danni al prodotto. Tutti i messaggi di sicurezza vengono preceduti dal simbolo di avviso di sicurezza e dalla parola di avviso di pericolo: PERICOLO, AVVERTENZA, o ATTENZIONE. Queste parole significano:



#### PERICOLO

Pericolo di morte o lesioni gravi se non vengono seguite le istruzioni.



#### AVVERTENZA

Possibile pericolo di morte o lesioni gravi se non vengono seguite le istruzioni.



#### ATTENZIONE

Indica una situazione pericolosa imminente che, se non viene evitata, può comportare lesioni meno importanti, o solo danni al prodotto.

Tutti i messaggi di sicurezza identificano il pericolo, e indicano il

metodo di riduzione dell'eventualità di lesione, indicando anche cosa può succedere nel caso non vengano seguite le istruzioni.

### AVVERTENZA

Prima di essere usato, questo frigorifero deve essere correttamente installato e posizionato secondo le istruzioni di installazione di questo documento. Questo frigorifero è previsto solo per uso domestico interno.

Non staccare mai la spina del frigorifero afferrando il cordone di alimentazione. Afferrare sempre la spina stabilmente e tirarla in allineamento con la presa di corrente.

Quando spostate l'elettrodomestico in allontanamento dalla parete, fate attenzione di non farlo rotolare sopra il cordone di alimentazione o di danneggiarlo in alcun modo.

Dopo che il frigorifero è in funzione, non toccare le superfici fredde del compartimento del congelatore, in particolare quando le mani di bagnate o umide. La pelle potrebbe aderire a queste superfici molto fredde.

Staccare il cordone di alimentazione dalla presa per la pulizia o altra manutenzione. Non toccare mai l'elettrodomestico con le mani umide in quanto potete ricevere

una scossa elettrica e ferivi.

Non danneggiare, premere, curvare ad angolo acuto, tirare o torcere il cordone di alimentazione in quanto si può produrre un danno del cordone e produrre incendio o scossa elettrica. Non toccare il cordone se siete incerti se l'elettrodomestico sia correttamente connesso a terra.

Il fusibile del frigorifero deve essere cambiato da un tecnico qualificato o società di servizi tecnici.

- La mancanza nel fare questo può produrre scossa elettrica o ferimento della persona.

Non disporre mai oggetti di vetro sul congelatore in quanto possono rompersi a causa della dilatazione termica dei loro contenuti sulla parte di congelamento.

Per evitare lesioni non introdurre mai le mani nel cassetto di conservazione durante il funzionamento del generatore automatico di ghiaccio.

Non permettere mai che alcuno salga, sieda o sosti o si appenda allo sportello della zona di raffreddamento. Queste azioni possono danneggiare il frigorifero e anche rovesciarlo, provocando un danno grave alle persone.

Si consiglia di usare una presa di alimentazione dedicata a questo

elettrodomestico per evitare che esso o altri elettrodomestici sovraccarichino il circuito e provochino una interruzione di alimentazione.

L'elettrodomestico dovrebbe essere posizionato in modo che la spina di alimentazione sia facilmente accessibile per un rapido distacco se si dovesse verificare un incidente.

Se il cordone di alimentazione è danneggiato, esso deve essere sostituito dal fabbricante o dal suo agente di manutenzione o persona similmente qualificata per evitare un pericolo.

### **AVVERTENZA**

Non modificare o prolungare la lunghezza del cordone di alimentazione. Questo può provocare scossa elettrica o incendio.

Collegare la spina di alimentazione nella posizione corretta con il cordone rivolto verso il basso.  
-Se collegate la spina di alimentazione invertita, il filo può staccarsi e provocare incendio o scossa elettrica.

Verificare che la spina di alimentazione non sia schiacciata o danneggiata dalla parte posteriore del frigorifero.

**⚠ PERICOLO** : Rischio di intrappolamento di bambini.

Prima di smaltire il vostro vecchio frigorifero, smontare gli sportelli, ma lasciare le mensole in posizione di modo che i bambini non possano salire all'interno.

Questo apparecchio può essere utilizzato da bambini di età compresa tra 8 anni e di cui sopra e le persone con ridotte capacità fisiche, sensoriali o mentali o mancanza di esperienza e conoscenza, se non siano controllati o istruiti all'uso dell'apparecchio in modo sicuro e per comprenderne i rischi associati.

I bambini non devono giocare con l'apparecchio

Pulizia e manutenzione non devono essere effettuati dai bambini, in assenza di sorveglianza.

**⚠** Non conservare o usare benzina o altro vapore e liquidi infiammabili in vicinanza di questo o altro elettrodomestico.

**⚠** Nel caso di cortocircuito elettrico, la messa terra riduce il rischio di scossa elettrica fornendo un cavo di scarica della corrente elettrica.

Per evitare la possibile scossa elettrica questo elettrodomestico deve essere collegato a terra. Un collegamento errato del cavo

di messa a terra può provocare scossa elettrica. Consultare un elettricista qualificato o tecnico di manutenzione se le istruzioni di messa a terra non sono completamente comprese, o se avete dubbi su come l'elettrodomestico deve essere messo a terra.

Non spostare il frigorifero mentre è in funzione. Il compressore può temporaneamente emettere un rumore di sferragliamento. (Ciò è normale e non ha effetti negativi sulle prestazioni né sulla vita utile del compressore. Il rumore si fermerà all'arresto del frigorifero.)

### **⚠ AVVERTENZA**

- Mantenere prive di ostruzioni le aperture di ventilazione nell'ambiente in cui l'elettrodomestico è installato.
- Non usare dispositivi meccanici o altri mezzi per accelerare il processo di sbrinamento, diverso da quelli indicati dal fabbricante.
- Non danneggiare il circuito del refrigerante.
- Non usare apparecchi elettrici entro i compartimenti di conservazione dell'elettrodomestico, salvo che essi siano del tipo raccomandato dal fabbricante.

**⚠ AVVERTENZA**

- Procedure per lo smaltimento. Se si deve smaltire questo elettrodomestico, consultarsi con un agente di manutenzione o persona similmente qualificata per ottenere maggiori dettagli.
- Non conservare sostanze esplosive come bombole di aerosol con un propellente infiammabile in questo elettrodomestico.
- Non usare aerosol vicino al frigorifero.
  - Gli aerosol usati vicino al frigorifero possono provocare esplosione o incendio.

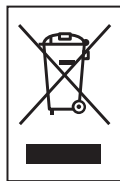


Questo elettrodomestico può contenere (controllare la etichetta di classifica/ corrispondenza del tipo di refrigerante e la sua quantità. Applicabile solo per alcuni modelli) una piccola quantità di refrigerante di isobutano (R600a), gas naturale con compatibilità ambientale, ma è anche combustibile. Quando si trasporta si installa l'elettrodomestico, fare attenzione ad assicurarsi che nessuna parte del circuito di refrigerante sia danneggiata. Il refrigerante che esce dalle tubazioni potrebbe incendiarsi e provocare ferimento agli occhi. Se si rileva

una perdita, evitare per alcuni minuti qualsiasi fiamma viva o sorgenti potenziali di accensione e di aria nell'ambiente in cui l'elettrodomestico è installato.

Per evitare la generazione di miscela di gas infiammabile e aria se si verifica una perdita nel circuito di refrigerazione, la dimensione dell'ambiente in cui l'elettrodomestico può essere posto dipende dalla quantità di refrigerante usato. L'ambiente deve essere di 1 m<sup>2</sup> di superficie ogni 8g di refrigerante R600a contenuto nell'elettrodomestico. La quantità di refrigerante nel particolare elettrodomestico è indicata dalla piastra di identificazione entro l'elettrodomestico. Non avviare un elettrodomestico che mostri segni di danno. Se esiste un dubbio, consultare il venditore.

## Smaltimento delle apparecchiature obsolete



1. Tutte le apparecchiature elettriche ed elettroniche, contrassegnate da questo simbolo ("bidone della spazzatura barrato da una croce"), devono essere raccolte e smaltite separatamente rispetto agli altri rifiuti urbani misti mediante impianti di raccolta specifici

installati da enti pubblici o dalle autorità locali. Si ricorda che gli utenti finali domestici possono consegnare gratuitamente le apparecchiature elettriche ed elettroniche a fine vita presso il punto vendita all'atto dell'acquisto di una nuova apparecchiatura equivalente. Gli utenti finali domestici possono inoltre consegnare gratuitamente apparecchiature elettriche ed elettroniche di piccolissime dimensioni (non eccedenti i 25 cm) a fine vita direttamente presso un punto vendita a ciò abilitato, senza obbligo di acquistare una apparecchiatura nuova di tipo equivalente. Si prega di informarsi previamente presso il punto vendita prescelto circa tale ultima modalità di conferimento dell'apparecchiatura a fine vita.

2. Il corretto smaltimento dell'unità obsoleta contribuisce a prevenire possibili conseguenze negative sulla salute degli individui e sull'ambiente. Una gestione responsabile del fine vita delle apparecchiature elettriche ed elettroniche da parte degli utenti contribuisce al riutilizzo, al riciclaggio ed al recupero sostenibile dei prodotti obsoleti e dei relativi materiali.

3. Per informazioni più dettagliate sullo smaltimento delle apparecchiature obsolete, contattare l'ufficio del comune di residenza, il servizio di smaltimento rifiuti o il punto vendita in cui è stato acquistato il prodotto. ([www.lg.com/global/recycling](http://www.lg.com/global/recycling))

## Installazione

### Ambito d'impiego del dispositivo

Questo apparecchio è destinato all'uso domestico e in applicazioni analoghe, come,

- aree adibite a cucina per il personale in negozi, uffici e altri ambienti di lavoro;
- case coloniche e, da parte dei clienti, in hotel, motel e altri ambienti di tipo residenziale;
- ambienti adibiti a esercizi tipo bed and breakfast;
- ristorazione e analoghe applicazioni non al dettaglio

### Classe di clima

L'elettrodomestico è previsto per funzionare nel campo limitato della temperatura ambiente, in relazione alle zone climatiche. Non usare l'elettrodomestico alla temperatura esterna a questo limite. La classe di clima del vostro elettrodomestico è indicata sull'etichetta con la descrizione tecnica entro il campo di funzionamento del freddo.

Classe	Simbolo	Campo temperatura ambiente °C
Temperato esteso	SN	+10 ~ +32
Temperato	N	+16 ~ +32
Subtropicale	ST	+16 ~ +38
Tropicale	T	+16 ~ +43

### Installation

1. Scegliere un luogo di installazione adatto. Collocare il frigorifero/congelatore in una posizione che ne semplifichi l'uso.
2. Evitare di installare il frigorifero/congelatore vicino a fonti di calore o di esporlo alla luce solare diretta o all'umidità.
3. Per garantire una corretta circolazione dell'aria attorno al frigorifero/congelatore, prevedere uno spazio sufficiente a entrambi i lati e nella parte superiore pari ad almeno 5 cm dalla parete posteriore.
4. Livellare il frigorifero/congelatore per evitare vibrazioni.  
Se necessario, regolare le viti di livellamento per compensare l'irregolarità del pavimento. Il



- lato frontale deve essere leggermente più alto per favorire la chiusura della porta. Le viti di livellamento possono essere facilmente ruotate capovolgendo delicatamente la struttura dello stesso. Ruotare le viti di livellamento in direzione antioraria (↺) per sollevare l'unità e in direzione oraria (↻) per abbassarla.
5. Pulire accuratamente il frigorifero/congelatore e rimuovere tutta la polvere eventualmente accumulatasi durante il trasporto.
  6. Collegare tutti gli accessori come il cassetto del ghiaccio, ecc. alla presa a muro. Non utilizzare la stessa presa per altre apparecchiature.
  7. Connettere il cavo di alimentazione (o spina) alla presa della corrente. Non connettere altre apparecchiature alla stessa presa della corrente.

### Avvio

Dopo l'installazione, attendere 2-3 ore per dare modo al frigorifero/congelatore di stabilizzarsi alla normale temperatura di lavoro, prima di collocare al suo interno alimenti freschi o congelati. In caso di scollegamento del cavo di alimentazione, attendere almeno 5 minuti prima di riavviare il frigorifero/congelatore. A questo punto, l'unità è pronta per l'uso.

## Funzionamento

### Descrizione Dei Componenti

Consultare le immagini raffiguranti il Frigorifero alla fine del manuale.

*I componenti illustrati non sono utilizzati su tutti i modelli*

- 8 Portabottiglie
- 9 Piano rimovibile in vetro
- 10 Mensola di vetro pieghevole
- 11 Convertitore fresco
- 12 Bilanciatore fresco
- 13 Cassetto verdura  
Utilizzato per mantenere fresche frutta e verdura
- 14 Convertitore fresco
- 15 Vaschetta ghiaccio
- 16 Vassoio congelatore
- 17 Ripiani a grata

- 18 Scomparto congelatore
- \* Il processo di congelamento è più rapido sul ripiano contrassegnato
- 19 Vite di livellamento
- 20 Cestello montato sulla porta
- 21 Serbatoio acqua
- 22 Vassoio uova
- 23 Angolo latticini / Cestello montato sulla porta
- 24 Smart Diagnosis™
- 25 LED Luce

### Display funzioni

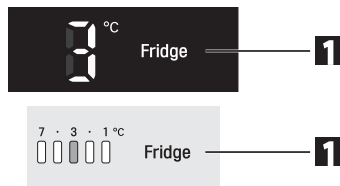
Consultare le immagini raffiguranti il Frigorifero alla fine del manuale.

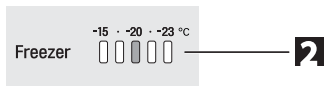
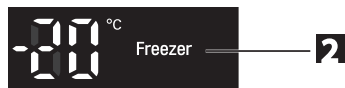
- 1 Tasto per la regolazione della temperatura dello scomparto frigorifero
- 2 Tasto per la regolazione della temperatura dello scomparto congelatore
- 3 Congelamento rapido
- 4 Eco-compatibile
- 5 Allarme porte aperte
- 6 Blocco
- 7 Tasto On/Off

### Come regolare la temperatura negli scomparti congelatore e frigorifero

La temperatura iniziale degli scomparti congelatore e frigorifero è rispettivamente pari a -20°C e 3°C.

A questo punto è possibile impostare la temperatura desiderata.





La temperatura interna effettiva varia a seconda dello stato degli alimenti, poiché la temperatura impostata è la temperatura di destinazione, non quella effettiva nel frigorifero. La funzione di refrigerazione è inizialmente debole. Regolare la temperatura, come descritto in precedenza dopo aver utilizzato il frigorifero per almeno 2~3 giorni.

## Gelamento rapido

Selezionare questa funzione per il congelamento rapido.

- Questa funzione è utile per congelare rapidamente gli alimenti. Premere una volta il tasto Express Frz. per attivare la funzione. La spia si illumina.

- Il congelamento rapido richiede circa 24 ore. Al termine dell'operazione, il frigorifero torna automaticamente all'impostazione di temperatura precedente. Per interrompere la funzione, premere nuovamente il tasto Express Frz. La spia si accende, il congelamento rapido si interrompe e il frigorifero torna alla temperatura impostata in precedenza.



## Eco-compatibile

Questa funzione fa lavorare il frigorifero in modalità di risparmio energetico, utile quando si è in vacanza, riducendo i consumi.

Premere 'ECO COMPATIBILE' per attivare la modalità, premerlo nuovamente per disattivarla.



Quando la modalità Eco-compatibile è attiva, gli altri tasti non funzionano. Quando non è più necessaria, disabilitare la modalità Eco-compatibile per riattivare gli altri tasti e il frigorifero ritornerà alle impostazioni di temperatura precedenti.

## Allarme porte aperte

- Se la porta del frigorifero resta aperta per un certo periodo di tempo, suona l'allarme. Se l'allarme non si disattiva con la chiusura della porta, rivolgersi al Centro di assistenza di zona.

- È possibile attivare o disattivare l'allarme premendo brevemente il tasto dell'allarme porta.



## Allarme Temperatura Elevata

Quando, a causa di un'interruzione di corrente, la temperatura del freezer diventa troppo elevata, il LED della temperatura lampeggia e suona l'allarme.

- Per spegnere, premere il tasto Freezer.

- In caso contrario, il LED smette di lampeggiare e l'allarme si spegne automaticamente una volta che la temperatura diventa sufficientemente fredda.

Questa funzione potrebbe attivarsi:

- Quando il frigorifero è acceso.
- Quando il compartimento del freezer è troppo caldo
- A seguito di una prolungata interruzione di corrente
- Quando il freezer contiene grandi quantità di alimenti caldi
- Quando la porta del freezer rimane aperta a lungo o troppo spesso.
- 

## Blocco

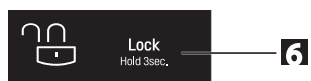
Premendo questo pulsante si inibisce il funzionamento di tutti gli altri pulsanti.

"Bloccaggio" o "sbloccaggio" viene ripetuto ad ogni pressione del pulsante BLOCCO.

(Per "Bloccaggio" premere il pulsante "BLOCCO" per 3 secondi.

Per "Sbloccaggio" premere il pulsante "BLOCCO" per 3 secondo.)

Quando 'BLOCCO' è attivato la pressione degli altri pulsanti non funziona.



## On/Off

- Premendo questo pulsante il frigorifero si accende o spegne.
- Accensione e spegnimento si alternano a ogni pressione del pulsante ON/OFF.

Per spegnere, premere il pulsante "ON/OFF" per 3~7 sec.

Per accendere, premere il pulsante "ON/OFF" per 1 sec.)

## Test diagnostico

- Questa funzione rileva automaticamente i guasti che possono verificarsi durante l'uso del frigorifero.
- Se si verifica un guasto, che non consente l'uso di alcun pulsante o la visualizzazione dei normali messaggi, rivolgersi immediatamente al Centro di assistenza di zona senza spegnere il frigorifero.
- L'identificazione del problema può richiedere più tempo se il frigorifero viene spento.

## Scomparto congelatore

Se nel congelatore è conservata una grande quantità di alimenti:

1. Cassetto superiore del vano congelatore - estrarre il sistema di produzione ghiaccio e mettere gli alimenti direttamente sul ripiano a griglia;
2. Estrarre il cassetto intermedio del vano congelatore e mettere gli alimenti direttamente sul ripiano a griglia.

Il vano congelatore è dotato di un ripiano a griglia per garantire il massimo volume di stoccaggio. Il vano è inoltre dotato di un cassetto che consente di mantenere la carne e gli alimenti umidi allo stato semi-solido.



## Capacità massima di congelamento

Se sono già presenti alimenti nel vano, impostare il congelatore alla temperatura più fredda (-23° C) e premere il pulsante "Express frz" alcune ore prima

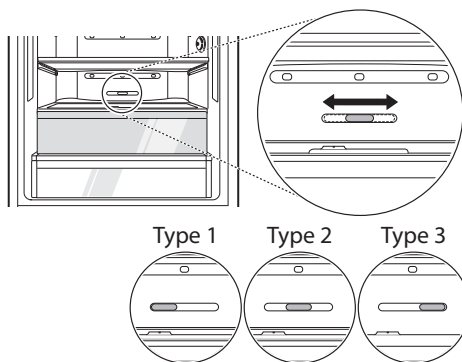
di riporre prodotti freschi nel vano del congelatore, per ottenere la capacità massima. Solitamente, sono sufficienti 7 ore.

## Convertitore fresco

Il compartimento di stoccaggio a freddo personalizzato può controllare la temperatura regolando la posizione della manopola della temperatura e generalmente la sua temperatura viene mantenuta a un valore inferiore rispetto alla temperatura impostata del frigorifero.

In condizioni normali, la posizione intermedia è raccomandata.

Quando si prende la verdura dopo l'impostazione "Carne" o "Pesce", potrebbe verificarsi un'ustione da freddo.



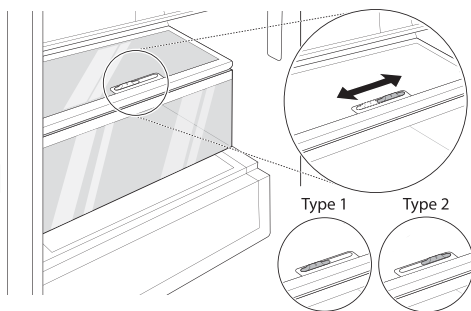
Stato aperto: Spostare la manopola a sinistra (tipo 1)  
Stato chiuso: Spostare la manopola a destra (tipo 3)  
Stato raccomandato: Posizione intermedia (tipo 2)

## Bilanciatore fresco

E' possibile regolare l'umidità del compartimento verdura spostando la manopola.

Se si sposta sul lato sinistro, il coperchio e il cassetto vengono aperti e, se si sposta sul lato destro, il coperchio e il cassetto vengono chiusi - di conseguenza, è possibile mantenere l'umidità.

Lo stato chiuso è raccomandato per conservare la verdura e lo stato aperto è raccomandato per conservare la frutta.

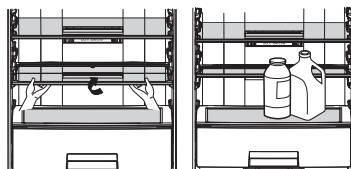


### Mensola di vetro pieghevole

Per posizionare oggetti alti nel frigorifero, è necessario:

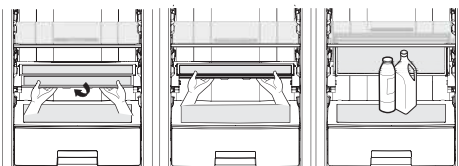
Tipo 1:

Sollevare il lato anteriore del ripiano e spostarlo sul lato posteriore. Per ripristinare il ripiano alla sua posizione iniziale, tirarlo verso di sé.



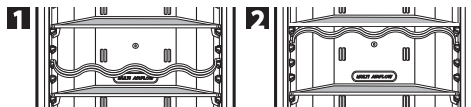
Tipo 2:

Sollevare il lato anteriore del ripiano e spostarlo sotto il suo lato posteriore.

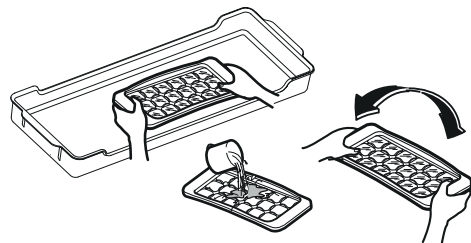


### Portabottiglie

Le bottiglie possono essere conservate lateralmente nella zona vino. Se necessario, è possibile rimuovere il rack per i vini e collocarlo sulla mensola per avere a disposizione più spazio.



### Produzione di ghiaccio



Estrarre il contenitore con la vaschetta del ghiaccio. Riempire la vaschetta del ghiaccio fino al livello dell'acqua e reinserirlo.

Potete mettere il contenitore del ghiaccio nel cassetto superiore o mediano del compartimento di congelazione.

- Se i cubetti di ghiaccio devono essere prodotti rapidamente, premere il tasto «EXPRESS FRZ.» (congelamento rapido).

- Per estrarre i cubetti, sostenere la vaschetta nelle sue estremità e girarla leggermente.

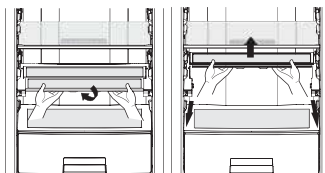
Per estrarre i cubetti facilmente, versare acqua sulla vaschetta prima della rotazione.

Da questa posizione, entrambi i lati del ripiano possono essere sollevati per liberare spazio

Per ripristinare il ripiano nella posizione iniziale, tirare in basso i due lati e tirare il lato inferiore verso di sé.

### Come togliere la mensola dal frigorifero:

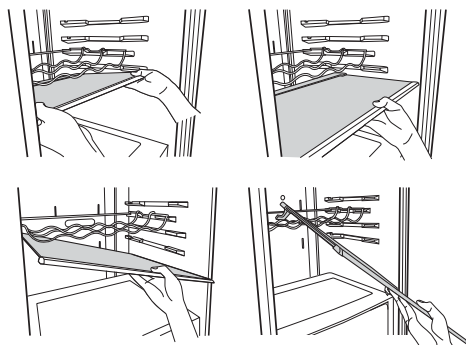
- Sollevare il lato anteriore del ripiano e spostarlo sotto il suo lato posteriore;
- Rimuovere entrambi i lati dal telaio sollevandoli;
- Sollevare il telaio della mensola e tirarlo verso di sé.



Per installare il ripiano nel frigorifero, eseguire le stesse operazioni in ordine inverso.

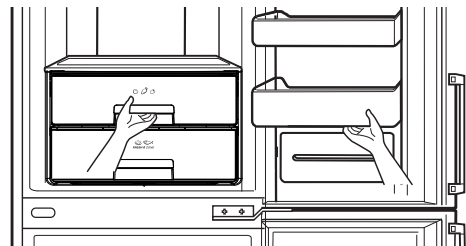
### Ripiano di vetro rimovibile

1. Sollevare la parte anteriore del ripiano di vetro rimovibile.
2. Tirare il ripiano di vetro rimovibile in direzione della porta per circa 11 cm ~ 14 cm.
3. Inclinare leggermente il ripiano di vetro su un lato.
4. Posizionare il ripiano di vetro nel posto indicato.



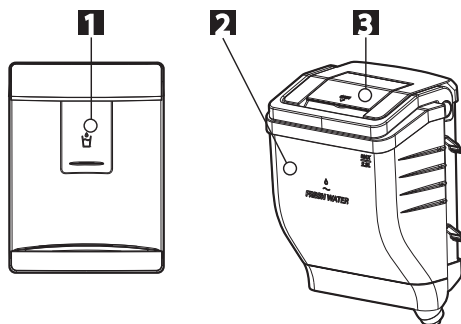
### Come estrarre il cassetto per verdure

Rimuovere il cestello inferiore dalla porta sollevandolo. Tirare il cassetto fino a quando si arresta e sollevarlo leggermente per estrarlo.



## Erogatore acqua (Opzionale)

### Caratteristiche

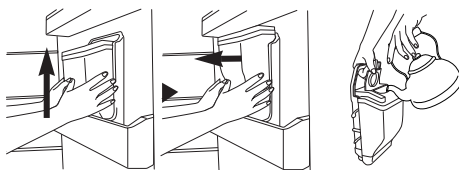


1. Pannello Erogatore
2. Serbatoio Acqua
3. Coperchio

### Riempimento serbatoio acqua

Come rimuovere il serbatoio dell'acqua

1. Tirare all'esterno il serbatoio acqua. Quindi aprire il coperchio superiore.
2. L'acqua può essere riempita fino a 2,3 litri.
3. Dopo il riempimento di acqua potabile. Chiudere il coperchio.



Il montaggio è inverso allo smontaggio

- Fare attenzione di non premere On con la valvola.
- Quando si monta il serbatoio dell'acqua sulla porta, fare attenzione ad installarlo correttamente.

### Bere

1. Premere il pannello erogatore dell'acqua con una tazza.
2. Quando si preme il pannello l'acqua contenuta nel serbatoio viene erogata.
3. Se si rimuove lentamente la tazza dal pannello non vi sarà fuoriuscita di acqua.

4. Alcuni rumori dopo l'utilizzo del dispenser indicano che viene assorbita dell'acqua che resterà nel tubo per motivi igienici.

**AVVERTENZA**

Riempire solo con acqua potabile.

**ATTENZIONE**

- Non usare altre bevande (latte, succo, bevande gassate ecc.) usare solo acqua sorgiva. Particolarmente bevande che contengono semi non devono essere usate (potrebbero provocare guasti).
- Utilizzare acqua in bottiglia.
  - Utilizzando bibite, latte, succhi di frutta, acqua minerale (contenente Ca, Mg, Si, ecc) oppure acqua non filtrata, si potrebbero provocare dei malfunzionamenti.
- Quando si riempie il serbatoio con acqua, lasciar raffreddare l'acqua calda prima di metterla nel frigorifero.
  - L'acqua calda potrebbe provocare malfunzionamenti.

- Non collocare mai un numero eccessivo di alimenti sul rack della porta per evitare che la porta non possa chiudersi correttamente.

- Non conservare bottiglie nello scomparto congelatore per evitare che possano scoppiare una volta congelate.

- Non ricongelare alimenti già scongelati per evitare che perdano il loro sapore e il loro valore nutritivo.

- Non conservare nel frigorifero prodotti farmaceutici e per uso scientifico o altri prodotti sensibili alla temperatura. I prodotti che devono essere conservati in ambienti a temperatura controllata non possono essere collocati nel frigorifero.

- Per congelare rapidamente alimenti appena acquistati, collocarli nel cassetto centrale del frigorifero, quindi premere il pulsante Express Frz.

- Per garantire una buona circolazione dell'aria nell'unità, inserire i cassettei del congelatore fino in fondo.

## Suggerimento per il risparmio di energia

- Non tenere la porta aperta per un tempo prolungato, chiudere la porta nel più breve tempo possibile.

- Non mettere una quantità di cibarie eccessiva all'interno del frigorifero. Si deve mantenere uno spazio sufficiente per la circolazione libera dell'aria di raffreddamento.

- Non impostare la temperatura del frigorifero-congelatore inferiore a quella che è necessaria. Non mettere gli alimenti vicini al sensore di temperatura. Mantenere una distanza dai sensori di almeno 5mm.

- Lasciar raffreddare l'alimento caldo prima di riporlo nel frigorifero. Introducendo un alimento caldo nel frigorifero-congelatore si potrebbero danneggiare altri alimenti e un aumento notevole della bolletta elettrica.

- Non chiudere le bocchette dell'aria con gli alimenti. Una leggera circolazione di aria fredda mantiene il frigorifero-congelatore ad una temperatura costante.

- Non aprire la porta frequentemente. L'apertura della porta permette l'ingresso di aria calda nel frigorifero-congelatore e provoca un aumento della temperatura.

## Conservazione degli alimenti

- Non conservare alimenti che potrebbero andare a male facilmente a basse temperature, quali banane e meloni.

- Far sempre raffreddare gli alimenti prima di conservarli in frigorifero. L'inserimento di alimenti caldi nel frigorifero/congelatore potrebbe rovinare gli altri alimenti e aumentare i consumi elettrici.

- Conservare gli alimenti sempre in un contenitore chiuso, per evitare l'evaporazione di condensa e mantenere intatto il sapore degli alimenti.

- Non ostruire le aperture di ventilazione con gli alimenti. Una corretta circolazione dell'aria aiuta a mantenere uniforme la temperatura all'interno del frigorifero/congelatore.

- Non aprire la porta frequentemente. L'apertura della porta provoca l'ingresso di aria calda e il conseguente innalzamento della temperatura.

- Per permettere una più agevole regolazione della temperatura, non collocare gli alimenti vicino al selettore di regolazione della temperatura.

- Per mantenere una posizione delle parti interne come cestelli, cassetti (parte frigorifero), ripiani e ripiani a griglia. Fornito dal fabbricante consente un utilizzo più efficiente per il risparmio di energia.

## Informazioni generali

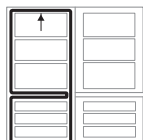
### Assenza di corrente

Un'assenza di corrente di 1-2 ore non provoca alcun danno agli alimenti conservati. Evitare di aprire e chiudere la porta troppo frequentemente.

### Spostamento del frigorifero/congelatore

- Rimuovere gli alimenti dal frigorifero/congelatore e fissare gli elementi mobili con del nastro.
- Ruotare le viti di livellamento fino a bloccarle in posizione prima di spostare il frigorifero/congelatore, per evitare di graffiare il pavimento o di non poter spostare l'unità agevolmente.

### Tubo anticondensa



Il tubo anti-condensazione è installato attorno al lato anteriore del frigorifero e del congelatore e sulla parete divisoria tra gli scomparti frigo e congelatore per impedire la formazione di

condensa.

Il frigorifero/congelatore può sembrare caldo dopo l'installazione o se la temperatura ambiente è elevata. Questa condizione è del tutto normale.

### Sbrinamento

Lo sbrinamento è automatico. L'acqua di sbrinamento scorre lungo il vassoio di evaporazione in modo che possa evaporare automaticamente.

### Inversione delle porte

Il frigorifero/congelatore è munito di porte che possono essere invertite in modo che possano essere aperte sia da destra che da sinistra, a seconda dell'arredamento della cucina.



#### ATTENZIONE

Tuttavia, per invertire le porte, bisogna rivolgersi al servizio di assistenza. L'inversione degli sportelli non è coperta da garanzia.

## Pulizia

### Prima della pulizia

Scollegare sempre il cavo di alimentazione dalla presa a muro.

### Superfici esterne

Pulire le superfici esterne del frigorifero/ congelatore con un panno pulito imbevuto di acqua calda o di detergente liquido. Al termine dell'operazione, rimuovere tutti i residui di detergente con un panno bagnato.

### Superfici interne

Come sopra.

### Dopo la pulizia

Verificare che il cavo di alimentazione non sia danneggiato e che la spina sia correttamente inserita nella presa a muro.



#### AVVERTENZA

Asciugare sempre il frigorifero/congelatore con un panno dopo averlo lavato con acqua. Non utilizzare sostanze abrasive, petrolio, benzene, diluente, acido idroclorurato, acqua bollente, spazzole ruvide, ecc. per evitare di danneggiare il frigorifero/ congelatore.

### Vaschetta raccogli-acqua

Eliminare l'umidità intorno alla sezione porta e vassoio sgocciolatoio con un panno pulito.

### Erogatore esterno

Asciugare l'umidità esternamente al dispenser e sul dispenser stesso con un panno.

### Serbatoio acqua

1. Per aprire girare la manopola dello sportello. Estrarre il serbatoio dell'acqua.
2. Dopo aver sbloccato e rimosso la fascetta, pulire e risciacquare le parte interna e quella esterna del serbatoio usando un prodotto neutro per la pulizia.

## Coperchio del serbatoio

Pulire e risciacquare il coperchio del serbatoio usando un prodotto neutro per la pulizia. Specialmente nella parte scanalata del coperchio del serbatoio è utile pulire utilizzando uno spazzolino.

## Smart Diagnosis™ (Opzionale)

Nel caso insorgano problemi con il frigorifero, esso è in grado di trasmettere i dati tramite il vostro telefono al centro di assistenza LG. Questo vi dà la possibilità di parlare direttamente con i nostri esperti. L'esperto registra i dati trasmessi dalla vostra macchina e li usa per analizzare il problema, fornendo una diagnosi rapida ed efficace.

Utilizzate la funzione Smart Diagnosis solo dopo aver ricevuto le istruzioni dall'agente del call center LG. I suoni di trasmissione che sentirete sono normali e saranno simili al suono di un apparecchio fax.

Smart Diagnosis non può essere attivata se il frigorifero non è collegato all'alimentazione. Se il frigorifero non può essere acceso, il problema deve essere risolto senza l'utilizzo della Smart Diagnosis.

1. Chiamare il centro assistenza LG. Utilizzare la funzione Smart Diagnosis solamente quando indicato dall'assistente del centro LG.

### NOTA

Se il display si trova sulla porta del frigorifero, seguire le istruzioni di cui al paragrafo 2A. Se il display si trova all'interno del prodotto, seguire le istruzioni di cui al paragrafo 2B.

### 2A. Display sulla porta del frigorifero:

- Bloccare il display. Per bloccare il display, premere e mantenere il tasto di blocco 3 sec. per tre secondi. (Se il display è stato bloccato per oltre cinque minuti, dovete attivare il blocco e riattivarlo.)
- Premete e tenete premuto il pulsante 'Freezer' (Congelatore) per 3 secondi.
- Aprite la porta del frigorifero.



### 2B. Display all'interno del frigorifero.

- Aprite la porta del frigorifero.
- Premete e tenete premuto il pulsante 'Freezer' (Congelatore) per 3 secondi.



### NOTA

Se la porta rimane aperta per oltre un minuto, è necessario chiudere la porta e ricominciare dal punto 2.



3. Seguendo le istruzioni dell'operatore, tenere il microfono del telefono vicino all'icona "SmartDiagnosis".
4. Mantenete in posizione il telefono fino al termine del trasferimento sonoro dei dati.
5. Tenere il telefono in posizione fino a quando si disattiva il tono di trasmissione. Questa operazione richiede circa 3 secondi. Proseguire la conversazione con l'operatore, che sarà quindi in grado di assisterti utilizzando le informazioni trasmesse per l'analisi.

### NOTA

- Per ottenere un risultato ottimale, non spostate il telefono durante la trasmissione dei toni.
- Se l'agente del call center non è in grado di ottenere una registrazione accurata dei dati, è possibile che vi chieda di provare di nuovo.
- Le differenze locali di qualità della chiamata possono influenzare la funzione.
- Utilizzate il telefono fisso per migliori prestazioni di comunicazione, con un conseguente migliore servizio.
- Una scarsa qualità della chiamata può causare una cattiva trasmissione dei dati dal telefono alla macchina, con conseguente funzionamento improprio della Smart Diagnosis.



## Funzione Tag On (Opzionale)



### Utilizzo della funzione Tag On

Usare in modo conveniente le funzioni LG Smart Diagnosis™ e Cycle Download per comunicare con l'elettrodomestico da uno smartphone.

La funzione Tag On può essere usata esclusivamente con la maggior parte degli smartphone dotati di NFC (Near Field Communication) e basati sul OS (sistema operativo) Android.

### Installazione dell'applicazione

Cercare l'applicazione LG Smart ThinQ all'interno del Google Play Store su uno smartphone.

### Registrazione prodotto

1. Lanciare l'applicazione LG Smart ThinQ su uno smartphone.
2. Creare un account ed accedervi.
3. Selezionare Registrare.
4. Selezionare Refrigeratore.
5. Seguire le istruzioni sullo smartphone.  
Se viene visualizzato un messaggio di pop-up relativo a NFC, attivare la funzione NFC sullo smart phone.
6. Puntare da vicino lo smartphone al logo Tag On.  
Se non è possibile stabilire una connessione, spostare lentamente lo smartphone verso l'alto o verso il basso.

### Avviso di conformità UE



Con la presente LG Electronics European Shared Service Center B.V., dichiara che questa frigorifero-congelatore è conforme ai requisiti

obbligatorie ed altre disposizioni contenute nella Direttiva 1999/5 / CE. La dichiarazione di conformità completa può essere richiesta attraverso il seguente indirizzo postale:

LG Electronics European Shared Service Center B.V.  
Krijgsman 1  
1186 DM Amstelveen

Tutte le documentazioni aggiuntive possono essere scaricate al link:

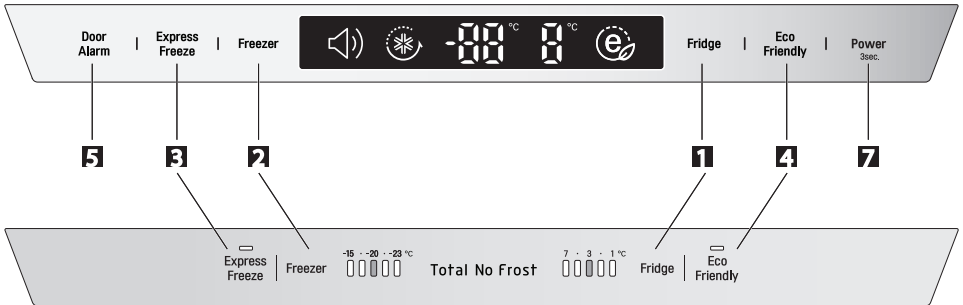
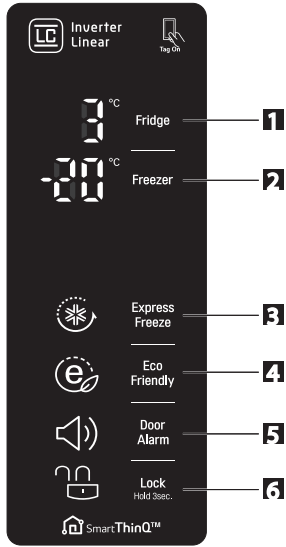
<http://www.lg.com/global/support/cedoc/cedoc#>

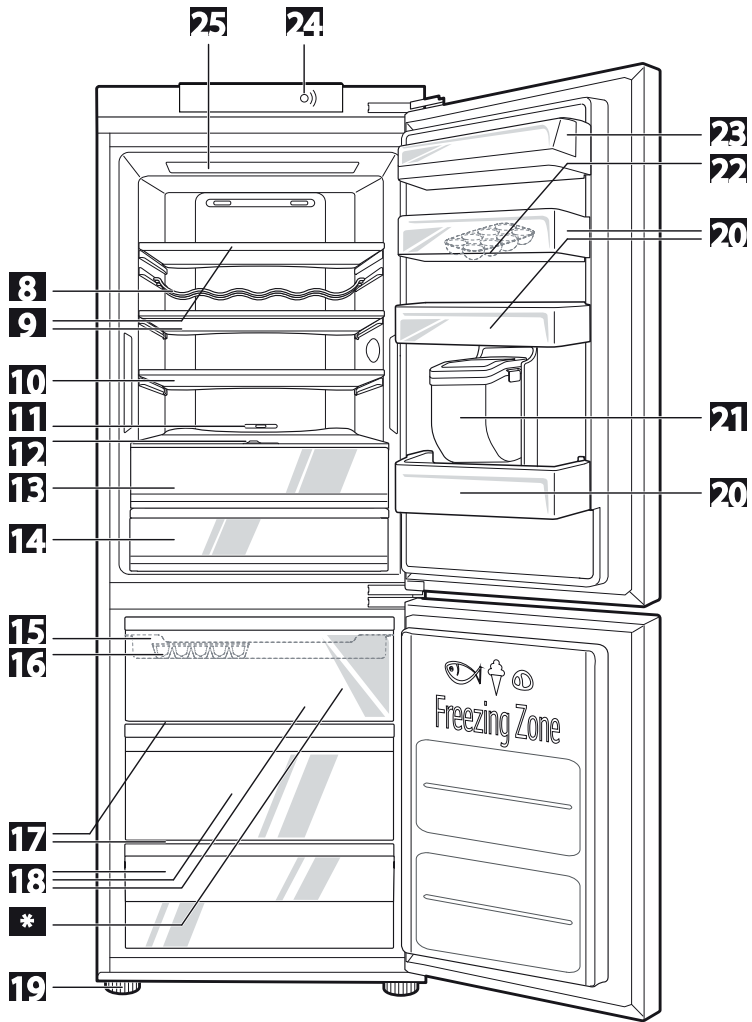
Questo dispositivo deve essere installato ed usato ad una distanza superiore ai 20cm dal corpo.

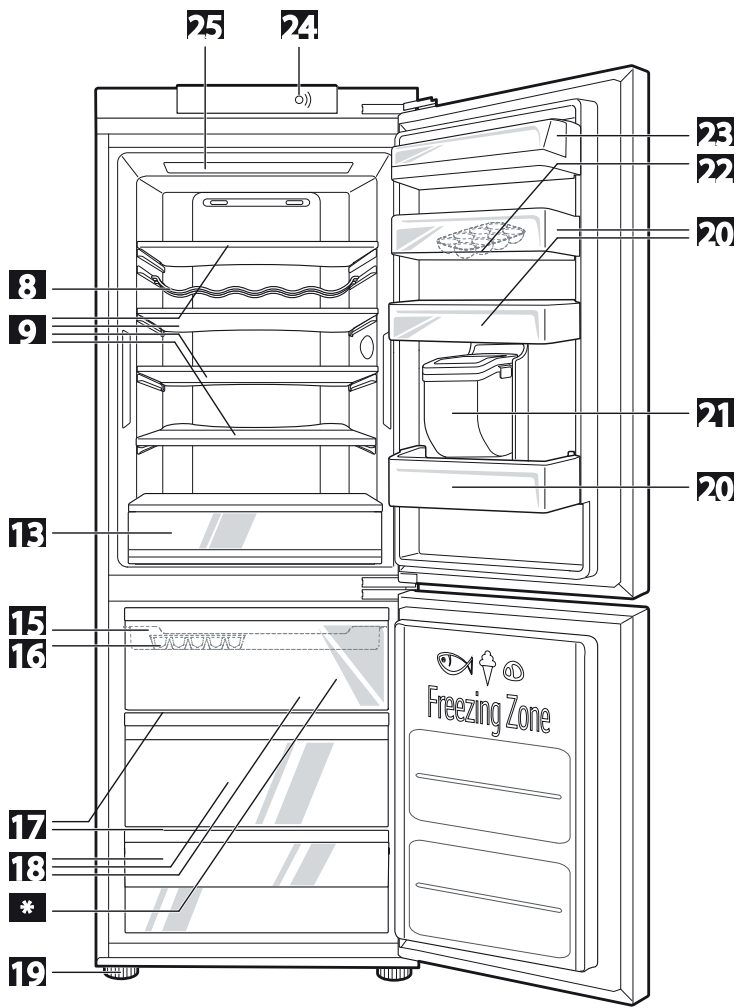
## Risoluzione dei problemi

Prima di rivolgersi al Centro di assistenza tecnica, consultare l'elenco riportato di seguito, per risparmiare tempo e denaro. L'elenco descrive i problemi più comuni non imputabili a difetti di materiali o lavorazione.

Problema	Possibili cause
<b>Il frigorifero/congelatore non funziona</b>	<ul style="list-style-type: none"> <li>• Il cavo di alimentazione potrebbe non essere collegato alla presa a muro. Verificare che il cavo sia fissato saldamente.</li> <li>• Fusibile di protezione della casa bruciato o scatto dell'interruttore automatico. Verificare e/o sostituire l'interruttore automatico.</li> <li>• Assenza di alimentazione. Verificare che l'alimentazione sia presente nel resto della casa.</li> </ul>
<b>La temperatura degli scomparti frigorifero o congelatore è troppo elevata</b>	<ul style="list-style-type: none"> <li>• Il selettore della temperatura è collocato nella posizione corrispondente all'impostazione errata. Leggere le istruzioni riportate nella sezione dedicata alla selezione della temperatura.</li> <li>• Il frigorifero/congelatore è stato collocato in prossimità di una fonte di calore.</li> <li>• Temperatura esterna elevata e apertura frequente della porta.</li> <li>• Porta lasciata aperta troppo a lungo.</li> <li>• Pacchetto che impedisce la chiusura della porta o blocca il condotto di ventilazione nello scomparto congelamento.</li> </ul>
<b>Vibrazioni, rumori di fondo o anomali</b>	<ul style="list-style-type: none"> <li>• È possibile che il frigorifero/congelatore sia stato installato su una superficie irregolare che ne rende la posizione instabile. Verificare che il frigorifero/congelatore sia correttamente allineato ruotando la vite di livellamento.</li> <li>• Nella parte posteriore del frigorifero/congelatore sono stati collocati oggetti inutili.</li> </ul>
<b>Presenza di ghiaccio o cristalli di ghiaccio sugli alimenti congelati</b>	<ul style="list-style-type: none"> <li>• È possibile che la porta sia stata lasciata aperta o che qualcosa la ostruisca.</li> <li>• La porta è stata aperta troppo spesso o tenuta aperta troppo a lungo.</li> <li>• La presenza di ghiaccio all'interno di un pacchetto è normale.</li> </ul>
<b>Presenza di condensa sulla superficie della struttura</b>	<ul style="list-style-type: none"> <li>• Questo fenomeno tende a verificarsi negli ambienti umidi. Asciugare tutti i residui di umidità con un panno asciutto.</li> </ul>
<b>Accumulo di condensa all'interno del frigorifero/congelatore</b>	<ul style="list-style-type: none"> <li>• La porta è stata aperta troppo spesso o tenuta aperta troppo a lungo.</li> <li>• L'aria molto umida tende a penetrare all'interno del frigorifero/congelatore quando le porte vengono aperte.</li> </ul>
<b>Cattivo odore all'interno del frigorifero</b>	<ul style="list-style-type: none"> <li>• Gli alimenti con un odore molto forte devono essere adeguatamente coperti e protetti.</li> <li>• Verificare che non ci siano alimenti andati a male.</li> <li>• Pulire l'interno del frigorifero/congelatore consultando le istruzioni riportate nell'apposita sezione.</li> </ul>
<b>La porta non si chiude correttamente</b>	<ul style="list-style-type: none"> <li>• La chiusura della porta è impedita dalla presenza di un pacchetto. Spostare il pacchetto che impedisce la chiusura della porta.</li> <li>• Il frigorifero/congelatore non è collocato in una posizione piana. Regolare le viti di livellamento.</li> <li>• Il pavimento su cui poggia il frigorifero/congelatore è irregolare e provoca instabilità. Sollevare leggermente il lato anteriore del frigorifero/congelatore con la vite di livellamento.</li> </ul>
<b>La luce interna non funziona</b>	<ul style="list-style-type: none"> <li>• Assenza di alimentazione elettrica.</li> <li>• Per la sostituzione della lampadina bisogna contattare il servizio di assistenza.</li> </ul>
<b>Erogazione d'acqua assente</b>	<ul style="list-style-type: none"> <li>• Livello dell'acqua nel serbatoio troppo bassa. Töltse fel a tartályt legalább 2.3 liter vízzel.</li> </ul>







## LG Customer Information Centre

For inquiries or comments, visit [www.lg.com](http://www.lg.com) or call;



DEUTSCHLAND	01806 11 54 11
BELGIQUE	015 200 255
LUXEMBOURG	0032 15 200 255
NEDERLAND	0900 543 5454
ITALIA	199 600 099
ESPAÑA	963 050 500
ČESKO	810 555 810
SLOVENSKO	0850 111 154
PORTUGAL	808 78 54 54
ROMÂNIA	031 228 35 42
LIETUVA	8 8000 8081
LATVIJA	8 0200 201
EESTI	800 9990
ΕΛΛΑΔΑ	801-11-200-900
ΚΥΠΡΟΣ	8000 0810
POLSKA	0801 54 54 54 022 454 54 54
РОССИЯ	8-800-200-76-76
ÖSTERREICH	0 810 144 131
SCHWEIZ	0848 543 543
SRBIJA	011 36 30 500
SVERIGE	0770 54 54 54
NORGE	815 691 54
DANMARK	78 79 64 54
SUOMI	0800 0 54 54
MAGYARORSZÁG	0 640 54 54 54
HRVATSKA	(01) 553 55 54
BOSNA	(033) 911 811
SLOVENIJA	080 543 543
БЪЛГАРИЯ	0 7001 54 54

The model and serial number of the refrigerator is located on the back or one side of the refrigerator. Record it below should you ever need service.

MODEL \_\_\_\_\_  
SERIAL \_\_\_\_\_

### Manufacturer address:

LG Electronics Wrocław Sp. z o. o.,  
ul. LG Electronics 1-2, Biskupice Podgórne,  
55-040 Kobierzyce, Poland.

Register your product Online!

[www.lg.com](http://www.lg.com)