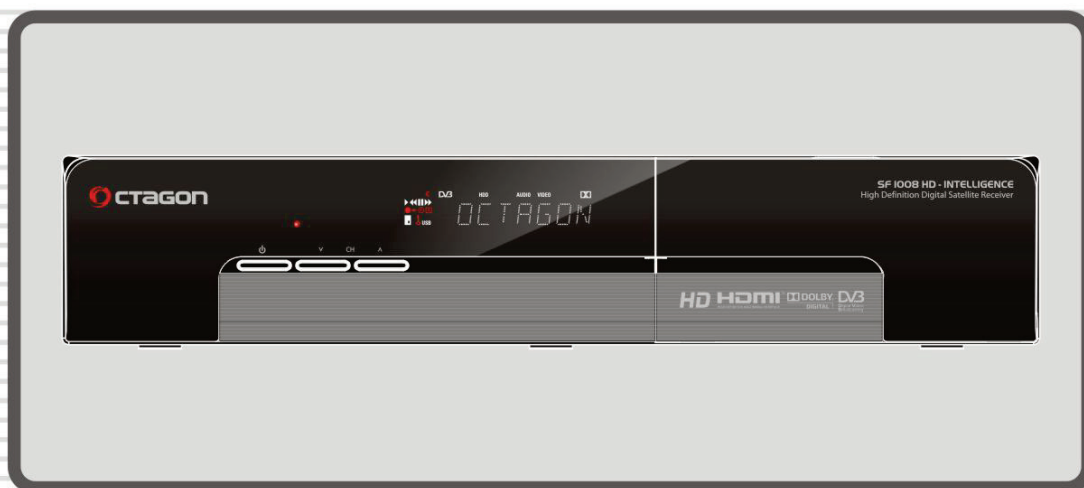


High Definition PVR Satellite
Digital Innovation Life

Bedienungsanleitung

OCTAGON SF 1008 HD - INTELLIGENCE



 **OCTAGON**

Inhaltsverzeichnis

Seite

Inhaltsverzeichnis	3
Schutzmaßnahmen	5
1. Wichtige Sicherheitshinweise	5
2. Hinweis	5
3. Das Urheberrecht	6
4. Ablehnung der Haftung	6
5. Markenzeichen	7
Vor dem Start	8
1. Hauptausstattungsmerkmale	8
2. Zubehör	9
Gerätebeschreibung	10
1. Vorderseite	10
2. Frontelemente (VFD Display)	11
3. Rückseite	12
4. Die Fernbedienung	13
Anschlussbeispiele	16
1. Receiver an TV mit Digitalem A/V Ausgang (HDMI)	16
2. Receiver an TV mit Analog A/V Ausgang	16
3. Anschluss an die Antennenanlage	17
3.1 Nutzung der Single Antenne	17
3.2 Nutzung der DiSEqC- Schalter	17
3.3 Nutzung der DiSEqC Motor	17
Beschreibung der Funktionen	18
1. Programmauswahl	18
1.1 Benutzung der Cursor- Tasten (Auf/Ab)	18
1.2 Benutzung der Senderliste	18
1.3 Bedienung der Quickchannel Sender- Liste	18
1.4 Bedienung der zuletzt angesehene Sender- Liste (Recall)	18
2. Informationsfenster	19
3. Multi-Picture-Display	19
4. Elektronischer Programmführer (EPG)	19
5. Favoritenliste erstellen/bearbeiten	19
6. Lautstärkeregelung	19
7. Pause	20
8. Untertitel	20
9. Audio	20
10. Teletext	20
11. PIP (Picture in Picture) Bild-in-Bild-Funktion	20
Aufnahme und Funktion	22
1. Aufnahme	22
1.1 Aufnahmemöglichkeiten	22
1.2 Aufnahme- Aufbereiten	23
1.3 Langzeitaufnahmen (Journaled, FAT32)	23
1.4 Aufnahme während der Pause	23
2. Time-Shift-Funktion	24
3. Wiedergabe (Playback)	25
3.1 Aufgenommene Dateien	25
3.2 Eingefügte Dateien	26
3.3 Musik	26
3.4 Foto	26
4. Das Lesezeichen (Bookmark)	26
5. Sonderfunktionen	27

Menü Mappe	28
Beschreibung des Hauptmenüs	29
1. Systemeinstellungen	29
1.1 Speichermedien	29
1.2 Timer Einstellung	29
1.3 Sender-Liste-Manager	30
1.4 Datentransfer	31
2. Konfiguration	31
2.1 Aufnahme-Option	31
2.2 Kindersicherung	31
2.3 Sonstige Einstellungen	32
2.4 Zeit Einstellungen	32
2.5 Spracheinstellungen	32
2.6 A/V Ausgänge	33
3. Installation	33
3.1 Antenneneinstellung	33
3.2 Positioniereinstellung	34
3.3 Programmsuche	34
3.4 Netzwerkeinstellungen	35
3.5 System Wiederherstellen	36
3.6 System Information	36
4. Sonstiges	37
4.1 Rechner	37
4.2 Kalender	37
4.3 CAS (Conditional Access System)	37
Fehlersuche	38
Technische Daten	39

Vorwort

Sehr geehrte Kundin, sehr geehrter Kunde,

Diese Bedienungsanleitung soll Ihnen helfen, die umfangreichen Funktionen Ihres OCTAGON Digitalreceiver optimal zu nutzen. Die Bedienungshinweise wurden so verständlich wie möglich verfasst und so knapp wie nötig gehalten. Der Funktionsumfang Ihres Gerätes wird durch Softwareanpassungen stetig erweitert. Dadurch kommen gegebenenfalls Funktionen hinzu, welche in dieser Anleitung bisher noch nicht erklärt werden. Auch kann sich die Bedienung schon bestehender Funktionen ändern. Aus diesem Grunde sollten Sie von Zeit zu Zeit unsere Hersteller-Homepage www.octagon-germany.de besuchen um sich über eventuelle Änderungen/ Neuerungen zu informieren. Sollten Sie irgendwelche Fehler in dieser Anleitung finden oder die Erklärung bestimmter Funktion vermissen, so teilen Sie uns das bitte per e-Mail an die info@octagon-germany.de mit. Auch Wünsche und Anregungen können Sie hier gerne äußern.

Wir wünschen Ihnen viel Freude mit Ihrem OCTAGON Digitalreceiver!

Schutzmaßnahmen

1. Wichtige Sicherheitshinweise

Vielen Dank, dass Sie sich für diesen Satelliten-Receiver entschieden haben! Zu Ihrer Sicherheit und damit Ihr Receiver zuverlässig funktioniert, nehmen Sie sich bitte die Zeit, diese Anleitung aufmerksam zu lesen, bevor Sie das Gerät anschließen und einschalten. Diese Anleitung soll Ihnen helfen, die zahlreichen Funktionen optimal zu nutzen.

- Nehmen Sie den Gehäusedeckel nicht ab. Andernfalls besteht die Gefahr eines elektrischen Schlags.
- Das Gerät ist nur für Netzanschluss 100- 250 V AC / 50 Hz vorgesehen
- Der Netzstecker muss stets in der Nähe sein, damit Sie im Notfall den Receiver vom Netz trennen können.
- Bei Gewitter oder Betriebsstörungen Stecker ziehen
- Die Kühlschlitze im Gehäusedeckel dürfen keinesfalls abgedeckt werden, um eine sichere Ableitung der im Gerät entstehenden Wärme zu gewährleisten.
- Trennen Sie den Receiver bei Sturm oder längerer Abwesenheit vom Stromnetz.
- Knicken oder quetschen Sie das Netzkabel nicht und berühren Sie es nicht mit feuchten Händen. Es besteht sonst die Gefahr eines elektrischen Schlags.
- Reparaturen an Stecker, Kabel oder Receiver dürfen nur von qualifiziertem Fachpersonal durchgeführt werden.
- Sicherstellen, dass Receiver und Netzstecker mit keinerlei Feuchtigkeit in Kontakt kommen.
- Stecken Sie niemals irgendwelche fremden Metallgegenstände in die Einschübe oder Lüftungsschlitze des Gerätes.
- Lassen Sie Kinder niemals unbeaufsichtigt den Receiver benutzen oder mit der Antennenanlage spielen.
- Wartungsarbeiten dürfen nur von qualifiziertem Fachpersonal durchgeführt werden.
- Ziehen Sie immer den Netzstecker, bevor Sie das Gerät reinigen. Benutzen Sie kein Reinigungsmittel, sondern nur ein leicht angefeuchtetes Tuch, um eventuell anhaftenden Staub zu binden.



ACHTUNG: Niemals das Gerät selber öffnen! Es besteht die Gefahr eines Elektroschocks. Sollte es einmal erforderlich sein das Gerät zu öffnen, so wenden Sie sich bitte an geschultes Personal. Umbauten oder Modifikationen des Gerätes führen zum Garantieverlust, wenn diese nicht von einem Fachhändler durchgeführt und schriftlich bestätigt werden.

2. Hinweis

Dieses Gerät wurde unter Einhaltung internationaler Sicherheitsstandards gefertigt. Lesen Sie die folgenden Sicherheitshinweise sorgfältig durch.



Um einen elektrischen Schlag zu vermeiden, entfernen Sie auf keinen Fall die obere Abdeckung (oder die Rückwand). Es sind keine Teile enthalten, die vom Benutzer gewartet werden können. Wartungsarbeiten dürfen nur von qualifizierten Fachkräften durchgeführt werden.



Dieses Dreieck, welches auf Ihrem Bauteil angebracht ist, warnt Sie vor dem Vorhandensein nicht isolierter gefährlicher Spannung im Gert. Diese Spannung kann so hoch sein, dass das Risiko eines Stromschlags besteht.



Dieses Dreieck, welches auf Ihrem Bauteil angebracht ist, macht Sie auf wichtige Betriebs- und Wartungshinweise in diesen Hinweisen aufmerksam.



Dieses Kennzeichen auf einem Produkt oder der Begleitdokumentation soll darauf hinweisen, dass das Produkt nach dem Ablauf seiner Nutzungsdauer nicht mit gewöhnlichem Hausmüll entsorgt werden sollte.

Um mögliche Umweltschäden oder Gefährdungen für den Menschen durch unkontrollierte Abfallbeseitigung zu vermeiden, trennen Sie dieses Produkt bitte von anderen Abfallsorten und entsorgen es verantwortungsbewusst im Sinne der Wiederverwertung materieller Ressourcen. Sie sollten entweder den Händler, bei dem Sie das Produkt gekauft haben, oder Ihre Gemeindeverwaltung kontaktieren, um Informationen zur umweltgerechten Entsorgung und Wiederverwertung dieses Produktes zu erlangen.

Privatanwender:

Einzelheiten zu Sammelstellen und den möglichen umweltfreundlichen Recyclingverfahren fragen Sie bitte bei dem Händler, bei dem Sie dieses Produkt gekauft haben, oder bei den Behörden vor Ort an.

Gewerbliche Anwender:

Wenden Sie sich an Ihren Lieferanten, und lesen Sie die allgemeinen Geschäftsbedingungen des Kaufvertrags. Dieses Produkt darf nicht zusammen mit anderem gewerblichen Abfall entsorgt werden.



Der richtige Umgang mit Verbrauchte Batterien (sind Sondermüll!)

Werfen Sie daher verbrauchte Batterien nicht in den Hausmüll, sondern geben Sie diese bei einer Sammelstelle für Altbatterien ab!

Konformitätserklärung

Die Firma **OCTAGON Germany** erklärt hiermit für dieses Produkt die Übereinstimmung mit folgenden Richtlinien und Normen:

Niederspannungsrichtlinie 2006/95/

Richtlinie zur elektromagnetischen Verträglichkeit 2004/108/EG

EN 55013 : 2001, A1:2003, A2:2006

EN 55020 : 2002, A1:2003, A2:2005

EN 61000-3-2 : 2000, 2006, A2:2005

EN 61000-3-3 : 1995, A1:2001, A2:2005

EN 60065 : 2002, A1:2006

Gerätetyp/Type: Digitaler HDTV Satellitenreceiver

Service

OCTAGON Germany

Buendtenaecker 2

D-79730 Murg

Tel: 0049-(0)7763-704484

Fax: 0049-(0)7763-704483

E-Mail: info@octagon-germany.de

Internet: www.octagon-germany.de

Garantie

Die Gewährleistungszeit für die gesetzlichen Bestimmungen zum Zeitpunkt des Erwerbs.

Updaten per USB- Schnittstelle

Während eines Updates niemals das USB- Gerät heraus ziehen. Es besteht die Gefahr für Betriebsstörungen zu führen.

3. Das Urheberrecht

Dieses Handbuch wird durch Urheberrechtsgesetze geschützt. Gebrauch und Wiedergabe dieses Handbuches im Teil oder vollständiges, ohne die schriftliche Zustimmung der Freigabe von der Firma OCTAGON Germany, ist es verboten zu kopieren.

4. Ablehnung der Haftung

Die Hersteller, die Verteiler und die Vertreter sind nicht zu irgendeiner Art Schaden verursacht unter Anwendung von den Informationen verantwortlich, die in diesem Handbuch enthalten werden. Die Anweisung und die Beschreibungen, die dieses Handbuch enthält, basieren auf der Zeit dieses Bedienungsanleitungs- Produktion. Der Hersteller aktualisiert sie ständig mit neuen Funktionen und Technologie. Alle Spezifikationen sind abhängig von Änderung ohne vorherige Nachricht.

5. Markenzeichen



HDMI, das HDMI Firmenzeichen und High-Definition Multimedia Interface sind eingetragene

und geschützte Warenzeichen von HDMI, das LLC genehmigt.

Mit Lizenz von Dolby Laboratories hergestellt. **Dolby** und das doppelte D als Symbol sind eingetragene Warenzeichen von Dolby Laboratories. Dieses Gerät beinhaltet Technologien zum Urheberrechtsschutz, die von US-Patenten und anderen Rechten geistigen Eigentums geschützt sind. Der Einsatz dieser Technologie zum Urheberrechtsschutz muss von Macrovision genehmigt sein und ist nur für den häuslichen Gebrauch und weitere begrenzte Anzeigezwecke bestimmt, sofern keine anderweitige Genehmigung von Macrovision vorliegt. Zurückentwicklung oder Disassemblierung sind verboten.



Vor dem Start

1. Hauptausstattungsmerkmale

- ✓ HDTV PVR Receiver (MPEG-4 HD / H.264)
- ✓ H.264/MPEG-4 - HD/SD, DVB-S2 BlindScan Tuner
- ✓ Betriebssystem LINUX OS
- ✓ Timeshift mit extern HDD (USB 2.0)
- ✓ Aufnahme & Wiedergabe mit extern HDD (USB 2.0)
- ✓ Aufnahme und Timeshift gleichzeitig
- ✓ Aufnahme und Wiedergabe gleichzeitig
- ✓ Timer Aufnahme über EPG
- ✓ 1 CONAX CA und 2 CI PCMCIA
- ✓ UNICABLE Support
- ✓ FastScan Support
- ✓ USB 2.0 Anschluss (MP3, JPEG)
- ✓ Ethernet-Schnittstelle (LAN 10/100 MBit)
- ✓ HDMI-Ausgang von Bild und Ton
- ✓ PIP (Bild in Bild) Funktion
- ✓ BlindScan (SD/HD)
- ✓ DiSEqC 1.0, 1.1, 1.2 und 1.3 (USALS)
- ✓ Multi-Satellit Suche
- ✓ EPG-Unterstützung & MHW-EPG (Mediahighway)
- ✓ Hochauflösendes OSD Oberfläche
- ✓ Favoriten Gruppen für TV und Radio
- ✓ Kanalsortierungsfunktionen wie löschen, umbenennen, verschieben, sperren
- ✓ OSD in verschiedenen Sprachen
- ✓ Teletext Support
- ✓ 10.000 Programm-Speicherplätze (TV & Radio)
- ✓ Kindersicherung
- ✓ Cinch-Buchsen für AV-Signal (FBAS, Stereo-Audio)
- ✓ Optischer (SPDIF) Ausgang für Dolby
- ✓ 1 Watt Stand-by Verbrauch

Lieferumfang: Receiver , Fernbedienung, 2 Batterien, Bedienungsanleitung, HDMI- Kabel.

Hinweis: Auslieferung erfolgt ohne Festplatte ab Werk.

() : Diese Funktion im PIP, funktioniert nur im gleichen TP.*

Weitere Informationen erhalten Sie auf unserer Webseite: www.octagon-germany.de .

2. Zubehör

Überprüfen Sie die Lieferung auf **Vollständigkeit**, bevor Sie das Gerät in Betrieb nehmen.

Bedienungsanleitung



Fernbedienung



AAA Größe Batterie X2



HDMI Kabel



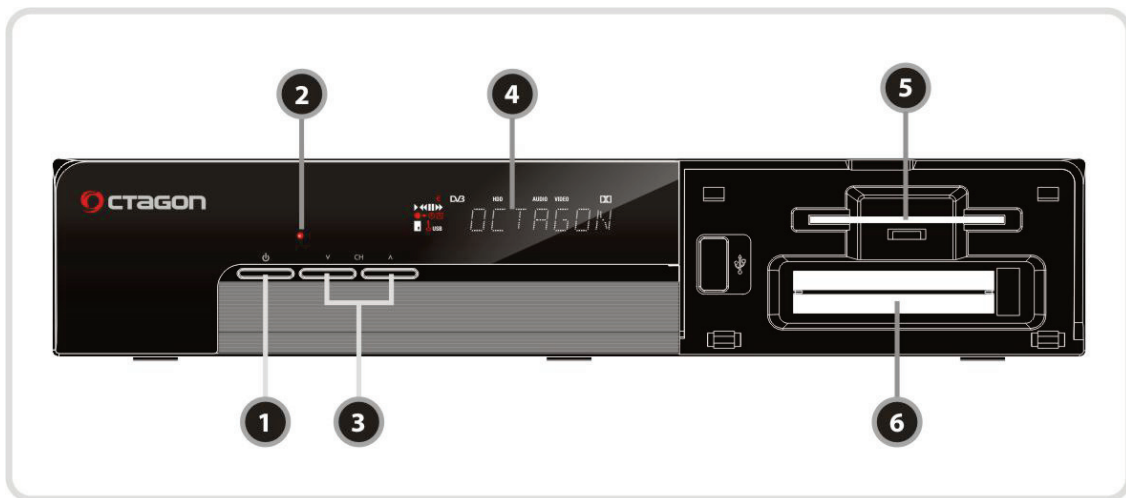
ACHTUNG: Bitte wenden Sie sich an Ihren Verkäufer, wenn eines der Zubehörteile fehlt.

Hinweis:

- Lassen Sie die Fernbedienung nicht unter Sonnenstrahlungen etc., es besteht die Gefahr das Auslaufen von Chemischen Mittel.
- Die Bedienungsanleitung zum Gerät ist in Deutscher und Englischer Sprache.

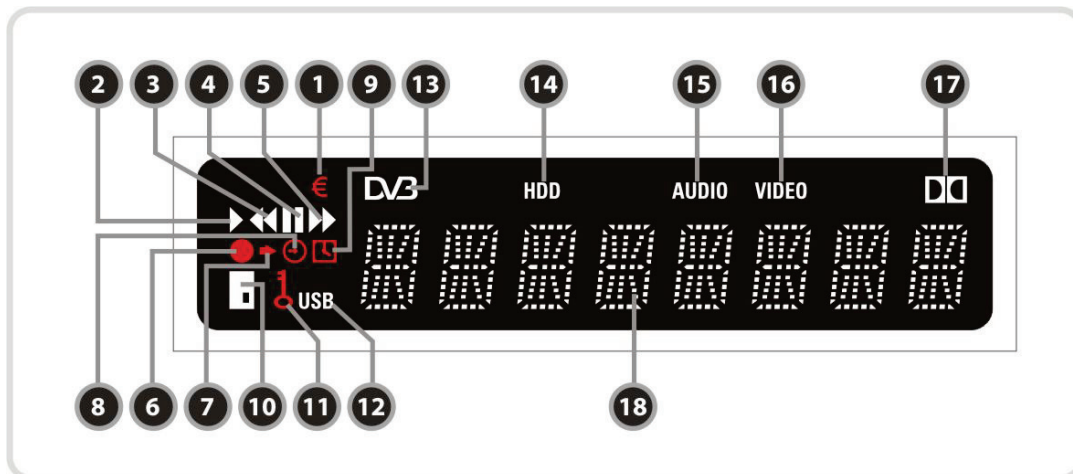
Gerätebeschreibung

1. Vorderseite



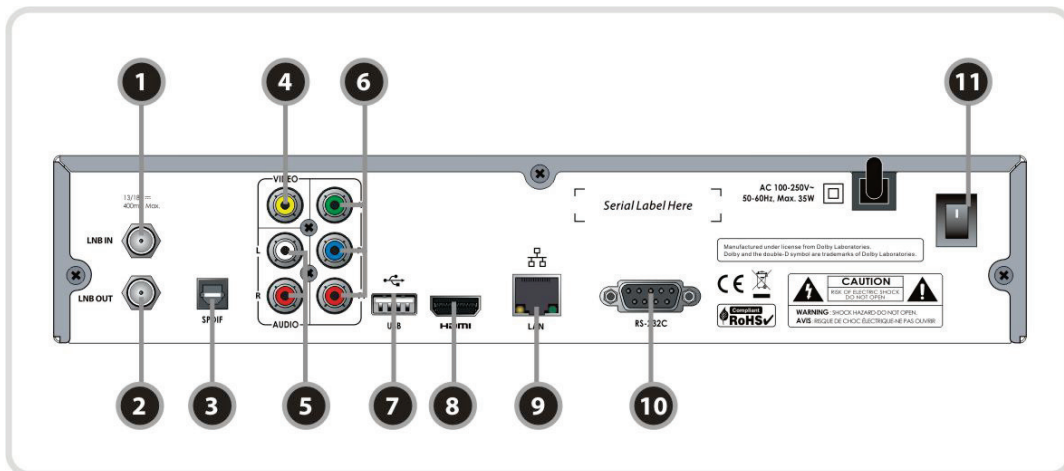
1. **Power-Knopf:** Gerät in Standby schalten.
2. **Fernbedienung- Sensor:** Infrarotempfänger für die Fernbedienung
3. **CH-Knöpfe aufwärts/abwärts:** **Cursorbewegung aufwärts / abwärts.**
4. **VFD Anzeige:** Die VFD besteht aus 8 Buchstaben-Stellen und aus den verschiedenen Ikonen. Diese Buchstaben und Ikone zeigen den gegenwärtigen Status des Empfängers wie Sender-Name, Sender- Informationen und so weiter an.
5. **Smart-Karten-Leser:** Einschub für eine Smartkarte (Conax Verschlüsselung)
6. **Ci-Modul-Steckplatz:** Steckplatz für Ci- Module.

2. Frontelemente (VFD Display)



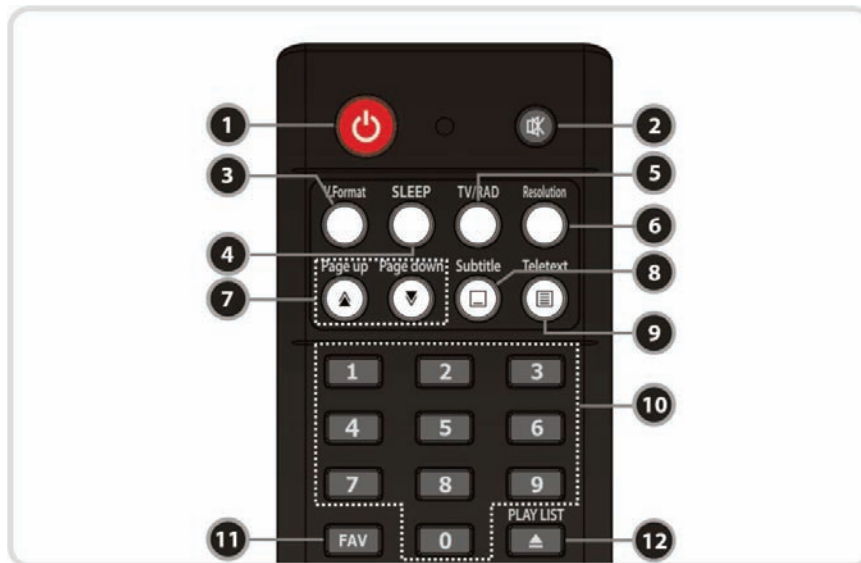
1. **Euro:** Sender ist Verschlüsselt.
2. **Play- Symbol:** erscheint bei einer Wiedergabe eines Video- Formats über Speicher- Medien.
3. **Zurückspul- Symbol:** erscheint bei einer Rückwärtsspulung.
4. **Pause- Symbol:** entsteht wenn Sie das Pause- Taste drücken, bei Wiedergabe oder Sendung.
5. **Vorwärtsspul- Symbol:** erscheint bei einer Vorwärtsspulung.
6. **Record- Symbol:** schaltet bei Aufnahmen ein.
7. **Kleiner- Pfeil:** entsteht beim Drücken der Tasten.
8. **Uhr- Anzeige 1:** wenn Sleep- Timer eingeschaltet ist.
9. **Uhr- Anzeige 2:** wenn eine Event- Timer reserviert wurde, schaltet es dann ein.
10. **Karten- Symbol:** erscheint wenn eine Karte angeschlossen ist.
11. **Schlüssel- Symbol:** Der Sender ist durch ein Passwort geschützt.
12. **USB:** leuchtet wenn ein USB- Gerät angeschlossen ist.
13. **DVB:** leuchtet im Live Sendung.
14. **HDD:** zeigt Ihnen das an dem angeschlossenen USB- Gerät, Dateien enthalten sind.
15. **Audio:** Sie befindet sich im Radio- Modus.
16. **Video:** Sie befindet sich im TV- Modus.
17. **Dolby- Symbol:** der empfangene Sender unterstützt Dolby- Digital.
18. **Stellen:** zeigen Ihnen Sendername, Zeit and auch andere Informationen mit Buchstaben an.

3. Rückseite

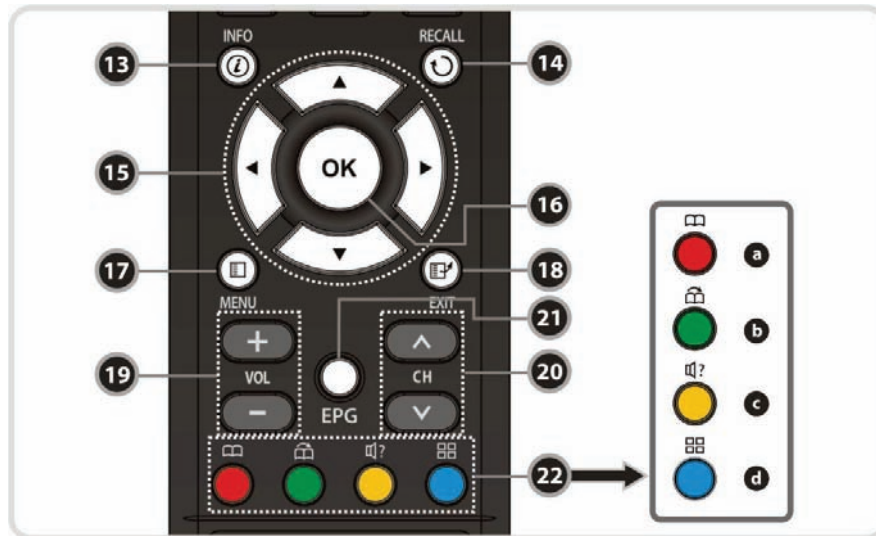


1. **LNB-IN:** Antenneneingang von der Satellitenantenne.
2. **LNB- OUT:** Antennenausgang für einen zweiten analogen oder digitalen Receiver
3. **SPDIF:** Anschluss an Digitaler Audio-Ausgang optisch (AC3).
4. **VIDEO :** Anschluss an Ihr Fernsehgerät oder Videorecorder.
5. **AUDIO L/R:** zum Anschluss an Ihr Fernseh, Video- oder HiFi-Gerät.
6. **YPbPr:** Komponentenausgang YUV
7. **USB:** Externes USB 2.0 Gerät
8. **HDMI:** HDMI- Anschluss zum TV-Gerät.
9. **Ethernet:** Netzwerk- Anschluss 10/100Mbit
10. **RS- 232C:** Serviceschnittstelle, Aktualisierung durch PC
11. **Power:** Netzschalter (Stromnetz)

4. Die Fernbedienung



1. **POWER** : zum Ein-/Aus-Schalten des Receivers.
2. **MUTE** : zum Ein-/Aus-Schalten des Ton-Wiedergabe.
3. **V.Format** : wechseln zu Fernseharten 4:3 und 16:9 .(PAL/NTSC)
4. **SLEEP**: Sie können das Sleep- Timer einstellen.
5. **TV/RAD**: zwischen TV und Radio umschalten
6. **Resolution**: Resolution- Taste wählen, ändert die Auflösung in der folgenden Reihenfolge: > 576i; > 576p; > 720p; 1080i.
7. **Page up / Page Down**: wählt nächste / vorherige Seite (10er Schritte)
8. **Untertitel**: sofern das Programm diesen Funktion sendet.
9. **Teletext**: Videotext aufrufen.
10. **Numerisch**: direkte Programmanwahl, Eingabe von Zahlen im Programmiermodus
11. **Favoriten**: Sat- Gruppe und die Fav- Gruppen aufrufen. 2x Drücken gelangen Sie zu Genre.
12. **Wiedergabeliste**: zeigen die Dateien, die auf den angeschlossenen Speicher-Medien vorhanden sind.



13. Info: blendet die Infozeile zur laufenden Sendung ein. Erneutes Drücken, zeigt Detailinformationen zur Sendung.

14. Recall (Wideraufruf): springt zum vorher gesehenen Programm zurück, durch längerem gedrückt halten, wird eine Liste der zuletzt gesehenen Sender eingeblendet.

15. Pfeil-Tasten:

- a. Auf und Ab- Tasten: Hilft Ihnen zu Navigieren.
- b. Links-/Rechts-Tasten: bewegt nach Links-/ Rechts.

16. OK oder Sender-Liste: ruft die Senderliste auf, bestätigt im Menü Modus die Auswahl

17. Menu: Aufruf des Hauptmenüs oder Rücksprung zur übergeordneten Menüebene.

18. Exit: Menü- oder Programmiermodus verlassen. Eingaben verwerfen.

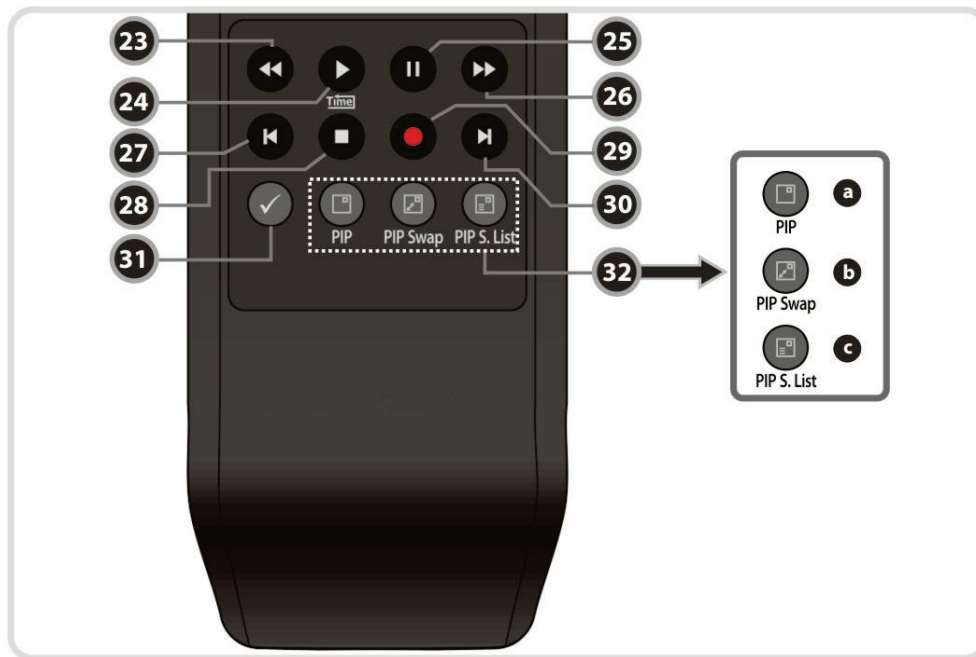
19. Lautstärke Auf-/Ab: ändern des Lautstärke-Einstellung

20. Sender Auf-/Ab: umschalten der Programme

21. EPG(Electronic Program Guide): liefert weitere Programminformationen (Elektron. Programmzeitschrift).

22. Farben der Knöpfe:

- a. Rot: Bookmark- Lesezeichen, während einer Wiedergabe der Sendung mittels dieser Taste eine Markierung setzen, besteht die Möglichkeit die markierten Stellen mittels der Roten- Taste wieder aufzurufen.
- b. Grün: vorherigen Bookmark- Lesezeichen springen.
- c. Gelb: Audio- Tonspur
- d. Blau: Multi- Picture (optional).



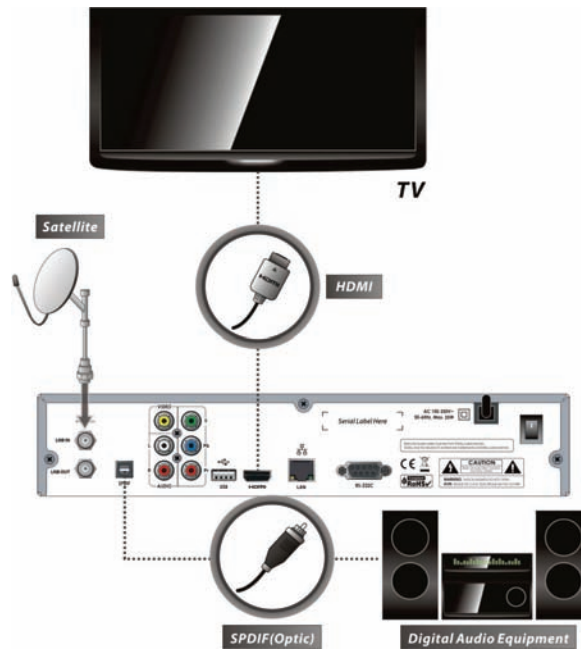
- 23. Schneller Rücklauf:** nach mehrmaliger betätigen, erhöhen Sie die Geschwindigkeit.
- 24. Play/ Time-Shift:** Zeigen Sie den Fortschrittsstab des Playbacks an, wenn kein Fortschrittsstab angezeigt wird.
- 25. Pause:** wird verwendet um zu pausieren.
- 26. Schneller Vorspulen:** nach mehrmaliger betätigen, erhöhen Sie die Geschwindigkeit.
- 27. Vorherige- Titel:** Während der mp3 Wiedergabe auf den vorherigen Titel zurückspringen
- 28. Stopp:** Time-Shift, Wiedergabe oder Aufnahme
- 29. Aufnahme:** Starten zum Aufnehmen
- 30. Nächsten- Titel:** Während der mp3 Wiedergabe auf den nächsten Titel springen.
- 31. Wiederholung (*):** Diese Taste wird verwendet, um eine Aufnahme wiederholt abzuspielen.
- 32. PIP-Tasten:**
- a. PIP-Taste (Picture in Picture): zu PIP-Funktion umschalten
 - b. PIP-Wechsel: Schalten zwischen Haupt-Abbildung und Vor-Abbildung
 - c. PIP-Sender-Liste: Zu den Vor-Abbildung Sender- Liste gezeigt.

*ACHTUNG: Beim Einlegen der Batterien auf korrekte Polarität (+/-) achten.
 (*): Diese Funktion wird mit den zukünftigen Firmware update möglich sein*

Anschlussbeispiele

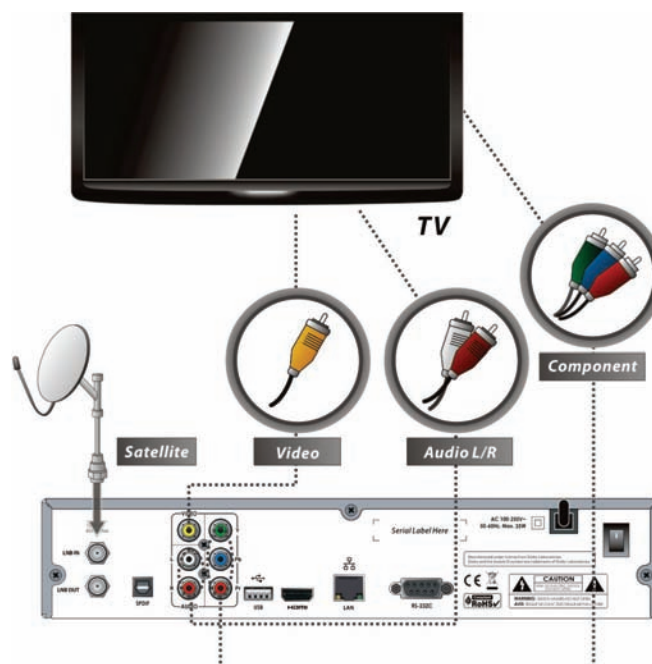
1. Receiver zu TV mit Digitalem A/V Ausgang (HDMI)

- Verbinden Sie das Antennenkabel an das LNB In – Anschluss.
- Verbinden Sie das HDMI- Kabel an das HDMI- Anschluss an Ihrem Receiver.
- Verbinden Sie das SPDIF- Anschluss mit Ihrer Digital- Anlage.



2. Receiver zu TV mit Analog A/V Ausgang

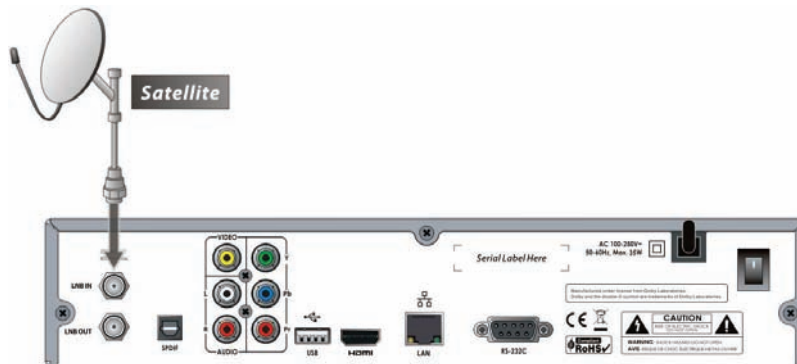
- Verbinden Sie das Antennenkabel an das LNB In – Anschluss.
- Verbinden Sie das Komponenten- Anschluss mit Ihrem TV- Gerät
- Verbinden Sie die Chinch- Kabel zu Ihrem TV- Gerät



3. Anschluss an die Antennenanlage

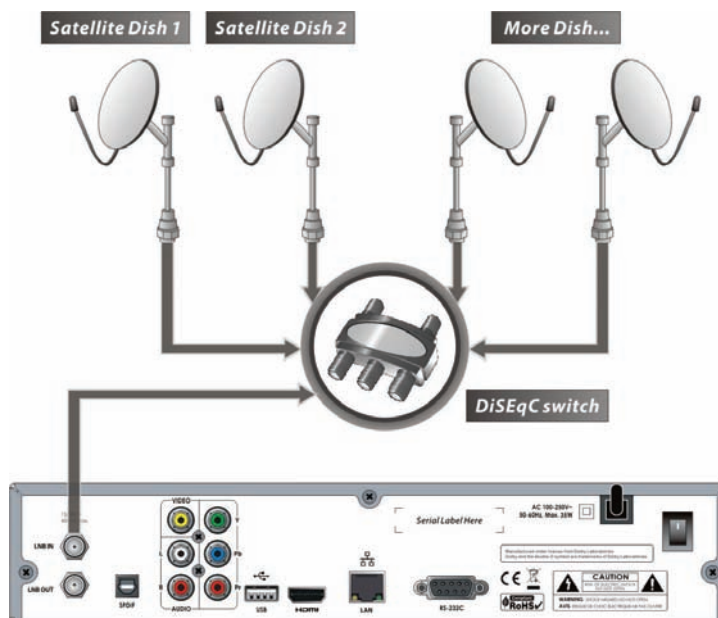
3.1 Nutzung der Single Antenne

Verbinden Sie Ihren Antennenkabel an LNB IN - Anschluss



3.2 Nutzung der DiSeqC-Schalter

Verbinden Sie das Antennenkabel vom DiSeqC Schalter an das LNB IN- Anschluss



3.3 Nutzung der DiSeqC Motor

Verbinden Sie das Antennenkabel vom DiSeqC- Motor an das LNB IN- Anschluss.



Beschreibung der Funktionen

1. Programmauswahl

Um die gewünschte Sender zu wählen oder anzusehen, beziehen Sie sich die folgenden Anweisungen. Das Gerät wird bereits optimal programmiert ausgeliefert, dass Sie die beschriebenen Einstellungen kaum benötigen.

1.1 Benutzung der Cursor- Tasten (Auf/Ab)

siehe Punkt 1.3

1.2 Bedienung der Senderliste

Mit der OK- Taste können Sie die Senderliste aufrufen.
Mit der Rote- Taste können Sie nach Transponder (TP), Alphabet, HD oder Pay- TV sortieren.
Grüne- Taste: Favoritenliste aufrufen.
Gelbe- Taste: alphanumerische Suchfeld.
Blaue- Taste: Senderlisten Optionen aufrufen.



1.3 Bedienung der Quickchannel Sender- Liste

Durch die Auf/ Ab Cursor- Tasten erscheint eine Quick-Programmliste mit Zusatzinformationen (EPG).



1.4 Bedienung der zuletzt angesehene Sender- Liste (Recall)

Springt zum vorher gesehenen Programm zurück, durch längerem gedrückt halten, wird eine Liste der zuletzt gesehenen Sender eingeblendet.



2. Informationsfenster

Mittels der Info- Taste gelangen Sie zum Info-Bar. Zusatzinformationen zum laufenden Programm und weitere Informationen werden eingeblendet.



3. Multi-Picture-Display (*)

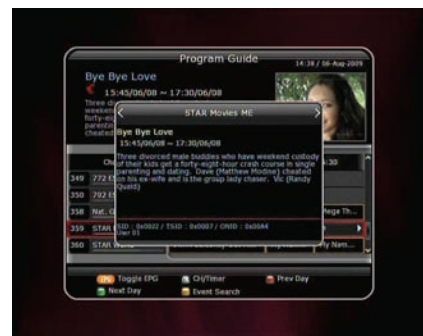
Multi- Picture (optional).

(*) Diese Funktion wird mit den Zukünftigen s/w erscheinen.



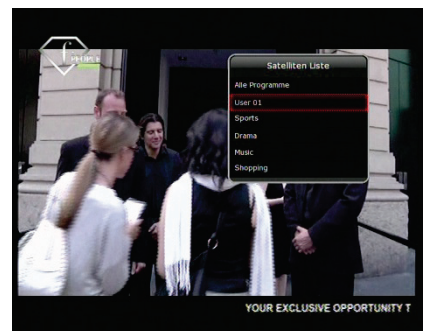
4. Elektronischer Programmführer (EPG)

Mit der EPG- Taste gelangen Sie zum Elektronischen Programmführer (EPG). Es bietet eine detaillierte Programm Übersicht. Timer Reservierungen können Sie mittels der OK- Taste markieren. Durch erneutes drücken der OK- Taste (2x) können Sie Reservierungen für Timer Aufnahmen markieren. Mit der Aufnahme- Taste können Sie Reservierte Timer- Aufnahmen bearbeiten.
 EPG- Taste: Anzeigemodus (One CH./ Multi CH).
 Gelbe- Taste: EPG- Suche Eingabefeld.
 Blaue- Taste: MHW- EPG (Mediahighway)
 Info- Taste: detaillierte Programminformationen



5. Favoritenliste

Sat- Gruppe und die Fav- Gruppen aufrufen. 2x Drücken gelangen Sie zu Genre.



6. Lautstärkeregelung

- Um das Audiovolumen zu justieren, drücken Sie die Vol.-AUF-/AB- Tasten oder die Links/ Rechts Cursor Tasten.
- Audio-Lautstärke-Regler Stab wird in der Oberseite des Schirmes angezeigt und nach 4 Sekunden verschwindet es.
- Drücken Sie Stumm- Taste (Mute), um AN/AUS des Lautstärke zu schalten.

ACHTUNG: Die Stummschaltfunktion bleibt während der Kanalumschaltung aktiviert. Sie können auch die Anzeigedauer im Menü ändern.

Menü > Konfiguration > Sonst. Einstellung > Lautstärkebalken Anzeigedauer



7. Pause

Wird verwendet um zu pausieren (Wiedergabe, Aufnahme u. TimeShift)

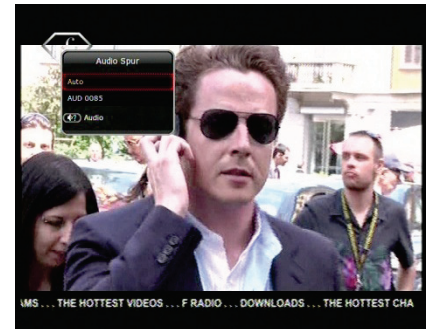
8. Untertitel

sofern das Programm diesen Funktion sendet

ACHTUNG: ist der Sender mit Untertitel nicht unterstützt, so funktioniert die Taste nicht.

9. Audio

Audio- Tonspur kann gewählt werden.



10. Teletext

Videotext aufrufen. 2x drücken für durchsichtige Darstellung.



11. PiP (Picture in Picture) Bild-in-Bild-Funktion

Hinweis: Der PIP funktioniert nur im gleichen TP

- PIP aktivieren, kleines Bild wird eingeblendet. Erneutes Betätigen stellt beide Bilder auf gleiche Größe nebeneinander (Splitscreen).
- Mittels der zweiten PIP- Taste tauschen Sie beide Fenster gegeneinander aus.
- Die dritte PIP- Taste öffnet eine Programmauswahl für das im Fenster laufende Programm. Die PIP-Tasten befindet sich über die Ziffern- Tasten.

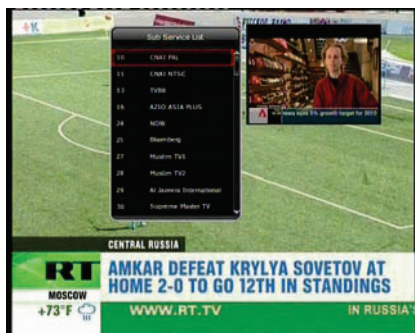




- Im PIP-Modus, können Sie mit der zweiten PIP- Taste, das Bild wechseln.



- Wenn Sie Bild im Bild- Programm die dritte PIP- Taste drücken erscheint die Programmliste. Mit der OK- Taste, können Sie das Programm der Vorabbildung sehen. Sie können das Programm der Vorabbildung von der Liste auch ändern.



Aufnahme Funktion

1. Aufnahme

Sie können Ihr Speichergerät vorwählen, unter diesen folgenden Einstellungen.
Menü> Konfiguration > Aufnahme-Option > Aufnahmemedium.

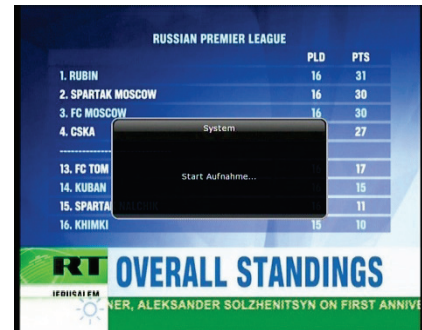
Bei extern angeschlossenen USB Geräten beachten Sie besonders bei Festplatten, ob diese eine externe Spannungsversorgung benötigen. Zu hohe Stromaufnahme von Festplatten kann zu Funktionsstörungen führen.

1.1 Aufnahmemöglichkeiten

Es gibt 3 Arten zur Aufnahmemethode.

(Sofortige Aufnahme / Zeit- Reservierte Aufnahme / Ereignis-Reservierte Aufnahme).

- **Sofortige Aufnahme:** Durch drücken der Aufnahmetaste startet die Aufnahme. Durch erneutes drücken können Einstellungen vorgenommen werden. Mit der Stopp- Taste kann jederzeit beendet werden.

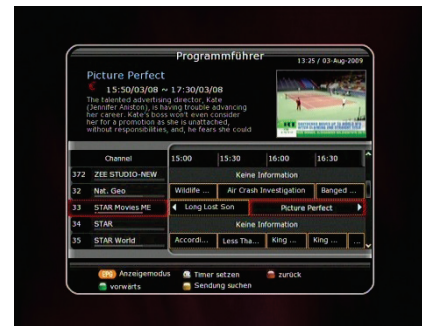


- **Zeit – Reservierte Aufnahme:** Im Timer Einstellung können Sie die Zeit & Programm auf Ihre gewünschte Art festlegen. **(Hauptmenü > Systemeinstellungen > Timer Einstellung).** Wenn Sie eine Reservierung im **EPG- Menü** vornehmen, erscheint die automatisch im Timer Einstellung. Im der ersten Übersicht erhalten Sie die Informationen über das Modus der Aufnahme, die Startzeit, die Laufzeit und das gewählte Programm. Hier werden alle Ereignisse aufgelistet, die über den EPG programmiert werden. Mit der roten Taste können Sie die Timer- Ereignisse löschen. Mit der Grünen- Taste Timer hinzufügen. Mit der gelben Taste wird der Kalender aufgerufen. Durch die OK- Taste können Sie die Timer bearbeiten. Sie haben folgenden Modusarten zu wählen, einmalig oder täglich zur gleichen Zeit erfolgen soll. Mit „Mon.-Frei.“, wird die Aufnahme an allen Wochentagen zur gleichen Zeit, bei „Sam.-Son.“ wird nur am Wochenende aufgenommen. Mit „Wöchentlich“ können Sie einzelne Tage festlegen.



- **Ereignis-Reservierte Aufnahme:** Sie können Reservierungen Überschneidend einstellen. Bei bedingten Überschneidungen werden Sie einen Hinweis erhalten, welches Sie betätigen müssen.

Tipp: Mit der EPG Suchfunktion können Sie Sendungen die sich wiederholen finden und Timer programmiert aufnehmen.



- Die Einstellungen werden für Event-Timer Aufnahme & Abspielen der gewünschten Sendungen so einstellen.

1x OK- Taste entsteht Grüne Wiedergabe Symbol, zur entsprechenden Zeit wird die Wiedergabe gestartet.

2x OK- Taste entsteht Roter Punkt Symbol, zur entsprechenden Zeit wird die Aufnahme gestartet.



1.2 Aufnahme-Aufbereiten

2x die Aufnahmetaste drücken, so startet die Aufnahme und Sie erhalten eine Aufnahmeinformation zum gewünschten Einstellungen bearbeiten.

- **Pause:** Durch die Pause- Taste, nimmt es im Hintergrund auf.
- **Laufzeit:** Die Dauer der Aufnahme können Sie mit Links/ Rechts Pfeil- Tasten festlegen.
- **Stoppe Position:** Die Zeit der Aufnahme bearbeiten
 - **Ende der gegenwärtigen Sendung:** Soll aufhören mit der Aufnahme, wenn die Sendung zu Ende ist.
 - **Ende der nächsten Sendung:** soll nach dem nächsten Aufnahme-Event aufhören zu Aufnehmen.
 - **Nicht Verfügbar:** EPG ist nicht vorhanden.
- **Laufende Aufnahme:** Wenn Sie zwei Aufnahmen zur gleichen Zeit haben, können Sie auf Primär / Sekundär mit den Cursor- Tasten stellen. Mit der OK- Taste bestätigen Sie das Aufnahmekanal.



1.3 Langzeitaufnahmen (Journaled, FAT32)

Während der Langzeit-Aufnahme ist auf 4GB (Giga Byte) aufnehmbar oder auch mehr, dass heißt pro Aufnahme maximal 4Gb möglich. Die zusätzlichen Aufnahmen werden anders genannt (z.B aaa.ts, aaa.ts1, aaa.ts2... und so weiter). Diese Dateien sind am PC und am Receiver (STB) anzuschauen.

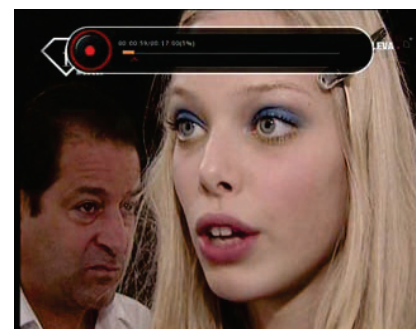
Achtung: Wenn Sie „Journaled“ wählen, wird die Lange Aufnahme, in eine Datei aufgenommen, dass heißt sie wird nicht geschnitten.

1.4 Aufnahme während der Pause

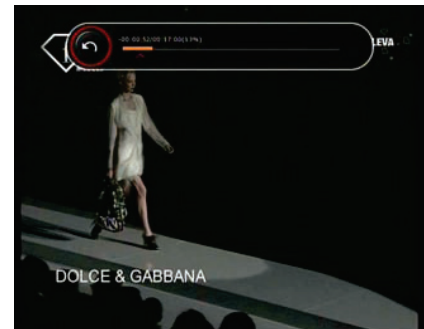
1x Pause Taste drücken, bleibt das aktuelle Bild stehen (Im Hintergrund wird aufgenommen). 2x Pause- Taste Drücken, die Sendung wird von der stelle Wiedergeben, wo sie pausiert wurde. Das Funktioniert nur wenn TimeShift aktiviert ist.



- Bei der Aufnahme, können Sie die Wiedergabe-/ Time- Stift-Bar (Rot) aufrufen.



- Bei der Wiedergabe können Sie mit den Cursor- Tasten, innerhalb der aufgenommenen Sendung zu den gewünschten Zeitoption umschalten.



- Aufgenommene Dateien können in der Wiedergabeliste angesehen werden.

Drücken Sie die Stopp- Taste wird die laufende Aufnahme beendet. Sollten zwei gleichzeitige Aufnahmen haben, so erscheint eine Meldung zur Auswahl, welche Aufnahme Sie stoppen möchten. Hinweis dient Aufnahmen laufen im Hintergrund



2. Time-Shift-Funktion

TimeShift erfolgt auf das USB- Anschluss.



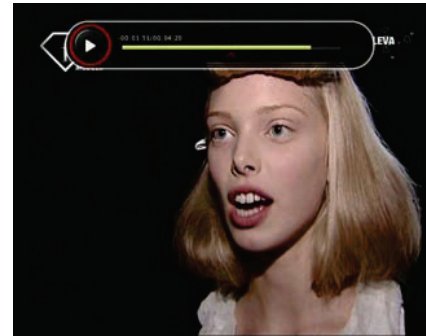
- Durch die Pause- Taste, nimmt es im Hintergrund auf.



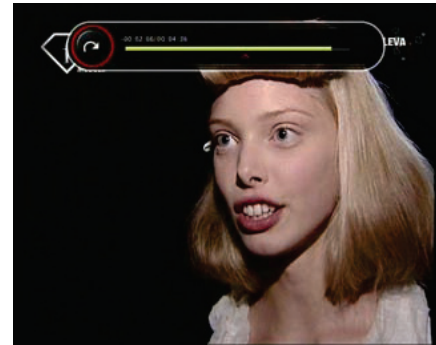
- Ein erneutes drücken der Pause- Taste, wiedergibt die Sendung weiter.



- In der Live-Sendung können Sie die Rote- Taste drücken und das Time-Shift- Banner sehen.



- Mit den Cursor- Tasten können Sie sich innerhalb der Aufgenommenen Sendung zu den gewünschten Zeitpunkt Vor- oder Zurückspulen.
- Mit der Stopp- Taste können Sie Time-Shift Aufnahme beenden.



3. Wiedergabeliste (Playlist)

Aufnahmen und Dateien können Sie hier Wiedergeben. Mit Hilfe der Cursor- Tasten können Sie Wiedergabemodus gewünschte Dateien (Video, Musik, Bilder) wiedergeben.



3.1 Aufgenommene Dateien

- **Wähle Speicher- Medium:** 2x drücken der Wiedergabeliste- Taste, können Sie Dateien vom gewünschten Speicher-Medium Wiedergeben.

ACHTUNG: Der Receiver zeigt nur die angeschlossenen Festplatten an.



- **Sortiere Liste:** Die Gelbe- Taste bietet Ihnen die Dateien nach Zeit / Name und nach Größe sortieren.

- **Datei Option:** Mit der Blaue- Taste, können Sie die Datei löschen, in ein Ordner verschieben oder auch Umbenennen. Sie können auch mehrere gleichzeitig markieren und löschen. Zum Markieren nehmen Sie die Rote- Taste.

Sobald Sie die aufgenommene Datei markieren, wird sie im rechten Teil des Bildes, in 1- fache Geschwindigkeit wiedergegeben. Durch die Vor- und Zurückspul- Tasten können Sie hier die Geschwindigkeit der Wiedergabe wählen.



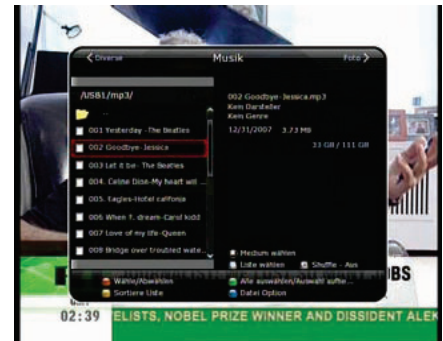
3.2 Eingefügte Dateien

- Mit den Cursor- Tasten können Sie sich im Wiedergabe- Menü in diversen Kategorien bewegen.
- Mit der OK- Taste wählen Sie und genießen Ihren Film.
- Mittels der Roten- Taste markieren Sie die Dateien.
- Jetzt können Sie die markierten Dateien in die gewünschte Akten oder Ordner verschieben.



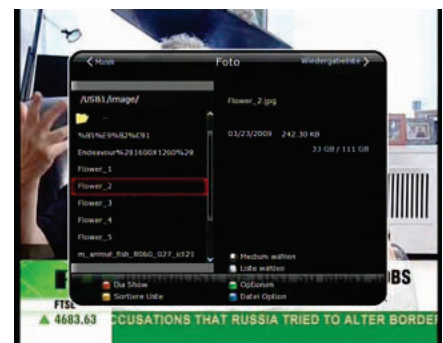
3.3 Musik

- Wenn Sie die RECALL-Taste drücken, können Sie Ihrer gewünschten Musik-Datei mit Wiederholung anhören.
- Sie können auch wie bei der Wiedergabe-Liste (siehe 3.1) Ihre Sortierung, genau so Sortieren.



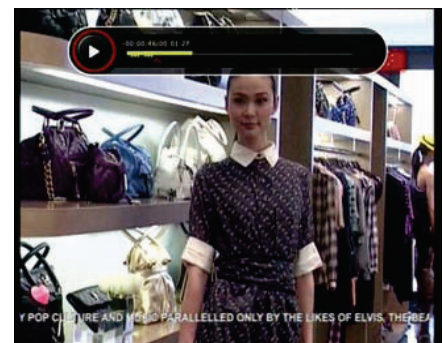
3.4 Foto

- Die Rote- Taste startet Diashow alle verfügbaren Fotos.
- Die Grüne- Taste bietet Ihnen Optionen zur Diashow.
- Siehe auch Punkt 3.1



4. Das Lesezeichen (Bookmark)

- Lesezeichen setzen mittels Rote- Taste, mit der grünen- Taste Aufruf der markierten stellen
- Cursor- Tasten bieten zusätzlich spring Funktion an.

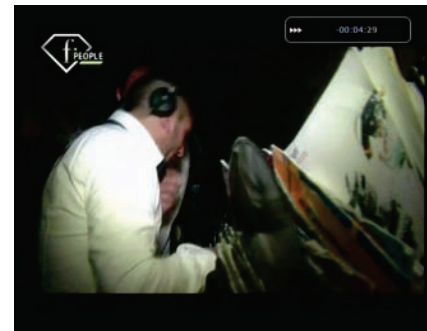


- Wenn Sie möchten können Sie bestimmte Bookmarks löschen, mit der Grüne- oder Cursor- Taste gehen Sie auf die Bookmarks, dann können Sie mit der Rote- Taste die Bookmarks löschen.



5. Sonderfunktionen

- Sie können die Geschwindigkeit des Vorwärts-Spulen erhöhen, durch die FF-Taste. Drücken Sie die FF-Taste um schneller zu Spulen mit x2-, x3-, x4-, x5- Fach. Wird noch mal nach x5-Facher Vorspulen gedrückt, dann schaltet es wieder auf x1-Fach um.
- Sie können die Geschwindigkeit des Rückwärts-Spulen erhöhen, durch die Rückspul- Taste. Drücken Sie die Rückspul- Taste um schneller zu Spulen mit x2-, x3-, x4-, x5-Fach. Wird noch mal nach x5-Facher Rückwärts-Spulen gedrückt, dann schaltet es wieder auf x1- Fach um.
- Sie können die Pause- Taste drücken, während dem Vor- oder Rückwärts Spulen. Drücken Sie nochmals die Pause- Taste, wird die Datei von der Pause-Stelle weiter wiedergeben.



Menü Mappe

Haupt Menü



Systemeinstellungen

1. Speichermedien
2. Timer Einstellung
3. Senderlisten Manager
4. Datentransfer



Konfiguration

1. Aufnahme Option
2. Kindersicherung
3. Sonst. Einstellungen
4. Zeit Einstellungen
5. Spracheinstellungen
6. A/V Ausgänge



Installation

1. Antenneneinstellung
2. Positioniereinstellung
3. Programmsuche
4. Netzwerkeinstellungen
5. System Wiederherstellen
6. System Information

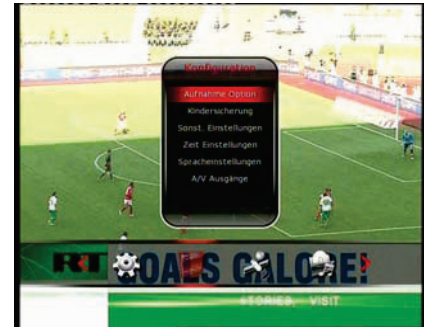


Sonstiges

1. Rechner
2. Kalender
3. CAS

Beschreibung des Hauptmenüs

Mit der Menü-Taste wird Menü aufgerufen. Mit den Cursor- Tasten bewegen Sie sich im Menü. Nachdem können Sie Ihren gewünschten Menüpunkt oder Bestätigungen mit der OK- Taste wählen. Um zurück in den Vorhergehenden Menü zuzukehren, drücken Sie die Menü-Taste. Wenn Sie das Menü verlassen möchte, drücken Sie die EXIT- Taste zum verlassen in das Normalmodus.



1. Systemeinstellungen

1.1 Speichermedien

Detaillierte Informationen zu Speichermedien (Eigenschaften).

- **Gewähltes Medium:** wählen Sie Speicher- Medium, durch die Cursor/ OK-Taste können Sie wählen. USB u. Network Drive.
- **Status:** Sie können die Information vom aktuellen Speicher-Gerät sehen. Wie z.B verbunden, Nicht verbunden.
- **Dateisystem:** Es zeigt Ihnen den Aktuellen Datei Systeme vom angeschlossenen Speicher-Gerät an. Sie können auch nach Wunsch den Format für Ihr Speicher-Gerät ändern, wenn Sie es Formatieren.



ACHTUNG: Sie müssen FAT32 Dateisystem vorwählen, wenn Sie auf USB-Speichergeräte in Windows (am Computer) zurückgreifen möchten.

- **Gesamt:** Zeigt ihnen die Gesamtgröße vom Speicher-Gerät.
- **Frei:** Zeigt Ihnen die noch zu Verfügung stehenden Speicherplatz.
- **Format:** Wenn Sie OK- Taste drücken, somit Formatieren Sie das Speicher-Gerät mit der oben gewählte Dateisystem.

ACHTUNG: Wenn das Speicher-Gerät unbekannt ist, wird das Speicher-Gerät in Journaled System formatiert.

- **Wiedergabeliste:** Drücken Sie OK- Taste, wird das Wiedergabeliste- Menü aufgerufen.

1.2 Timer Einstellung

Timer hinzufügen oder Timer Einstellungen bearbeiten. Programmierte Ereignisse werden hier aufgelistet.

Neuen Timer hinzufügen: Drücken Sie die Grüne- Taste, so wird eine neue Zeile hinzugefügt. Sie können das spezifische Anfangsdatum, die Zeit, die Dauer und den Sender damit einstellen. Mit Modus können Sie die Aufnahme einmalig oder täglich zur gleichen Zeit aufnehmen. Mon.-Frei.: Wöchentliche Aufnahme zur gleichen Zeit . Sam.-Son.: gilt nur am Wochenende. Bei Wöchentlicher Einstellung können Wochentage individuell markiert werden.



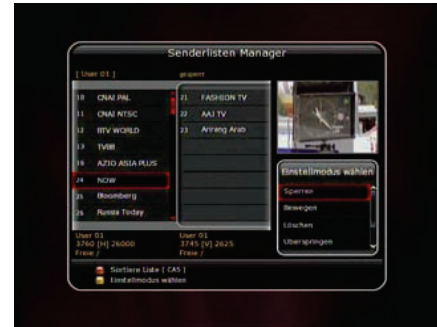
- Wenn Sie **Aufnahme** wählen, wird die Aufnahme in der eingestellten Zeit aufgenommen.
- Wenn Sie **Wiedergabe** wählen, wird die Wiedergabe in der eingestellten Zeit eingeschaltet und wiedergeben.

- **Änderung des vorhandenen Timer:** Mit der OK- Taste ändern und bestätigen Timer- Eintrag.
- **Vorhandene Timer löschen:** Drücken Sie die Rote- Taste.

1.3 Senderlisten Manager

Menü > Systemeinstellungen > Senderlistenmanager

- **Sperrungen der Sender:** Zum Sperrungen wählen Sie die OK- Taste. Die gewählten Sender werden im mittleren Fenster angezeigt. Zum Entsperren drücken Sie im mittleren Fenster. Zum wechseln der Fenster, benutzen Sie die Cursor- Tasten. Zum Speichern, müssen Sie nur noch Exit drücken.



- **Bewegen der Programme:** Zum Bewegen wählen Sie die OK- Taste. Sie können eine oder auch mehrere Programme nach Wunsch verschieben. Nachdem Sie gewählt haben und zum gewünschten Programmplatz verschieben möchten, so wählen Sie die Grüne- Taste. Zum Speichern, müssen Sie nur noch Exit drücken.



- **Löschen der Programme:** Zum Löschen wählen Sie die OK- Taste. Die gewählten Sender werden im mittleren Fenster angezeigt. Zum löschen der Programme wählen Sie die Grüne- Taste. Es kommt eine Warnungshinweis, ob Sie diese Einstellung löschen möchten oder abbrechen möchten.



- **Überspringen der Programme:** Zum Überspringen wählen Sie die OK- Taste. Sie können eine oder auch mehrere Programme nach Wunsch markieren. Nachdem Sie gewählt haben und möchten jetzt aktivieren& Speichern, müssen Sie nur noch Exit drücken.



- **Favoriten erstellen:** Aus Werk sind bereits 12 Favoriten benannt. Sie können bis zu 32 eigene Favoritenlisten selbst erstellen und umbenennen. Wählen Sie einen der Favoriten, z.B. Sport. Die Sender die Sie im Favoriten haben möchten, drücken Sie die OK- Taste. Nachdem Sie gewählt haben und möchten jetzt aktivieren& Speichern, müssen Sie nur noch Exit drücken.

- **Sender-Einstellungen:** Hier können Sie die Sender auf der Linken Seite aufgelistet sind, umbenennen. Über die virtuelle Tastatur können Sie den gewünschten Namen vergeben. Mit der Rote- Taste speichern Sie.



1.4 Datentransfer

- **Systemdaten auf USB Speicher übertragen:** Sie können Ihre Einstellungen, wie z.B. Sprache, Sender etc. auf den USB-Gerät speichern. Sie drücken auf die OK- Taste und danach die Rote-Taste um die Einstellungen zu speichern.
- **Programmliste auf USB Speicher übertragen:** Programmliste wird auf das Speichermedium übertragen und mit der Roten-Taste gespeichert.
- **Datenübertragung aus USB Speicher:** Dieser Menü ermöglicht Ihnen die Übertragung der Dateien vom Speicher- Gerät auf das Receiver. Mit der OK- Taste bestätigen Sie die Übertragung.



ACHTUNG: Die Systemdaten und Programmlisten werden ausschließlich nur auf die USB Anschlüsse USB1 und USB2 gespeichert. Sind keine USB- Geräte angeschlossen, so wird dies nicht funktionieren

2. Konfiguration

2.1 Aufnahme Option

- **Aufnahme wird beendet:** meint ob Sie beim Stoppen einer Aufnahme eine Abfrage aufgerufen werden soll oder sofort gestoppt werden soll.
- **Vorlaufzeit / Nachlaufzeit:** Verlängerung können beim Überziehen der vorgesehenen Sendungsdauer. Sie können die Extra-Aufnahmezeit selbst justieren. **(1 Min/2 Min/3 Min/4 Min/5 Min/10 Min/15 Minute/aus)**. Diese Wahl beeinflusst nur die tatsächliche Arbeit der Timer. Aber wenn Sie eine Sender-Aufnahme im Timer- Managermenü Reservieren, hat dies keinen Einfluss.
- **TimeShift:** Sie können die Zeit justieren. **(30 Min/60 Min/90 Min/120 Min)**. In diesem Fall arbeitet die Time-Shift-Funktion automatisch bis zur Begrenzung der Zeit auf, die Sie festlegen. Das Time-Shift nimmt solange auf, solange noch das Speichergerät genügend Speicher-Platz hat. Mit der Option AUS können Sie die TimeShift Funktion deaktivieren.
- **Kommerziell Springen (Trick Mode):** Mit den Cursor- Tasten nach Links/ Rechts bewegen Sie sich im TimeShift- Banner. Sie können die Einstellung in 5 Sekundenweisen aussetzend einstellen. Die Zeit selbst Justieren **(10 Sec/15 Sec/20 Sec/25 Sec/30 Sec)**.
- **TimeShift Funktion:** Sie können Ihre Aufnahme auf das gewünschte Speicher-Gerät wählen. Einstellungen wie diese USB/ Netzwerk HDD.
- **Aufnahmemedium:** Sie können auch die Aufnahme-Einstellung, das was Sie verwenden möchten, wie diese einstellen USB/ Netzwerk HDD. Aufnahme-Dateien werden in dieser Einstellung gespeichert.

2.2 Kindersicherung

In der Kindersicherung können Sie gegenüber Unbefugten bestimmte Einstellungen schützen (Kinder, fremde Personen). Aus Werk ist der 4-stelligen Code „0000“. Mit Pincode ändern können Sie die Werkscode „0000“ auf einen beliebigen 4-stelligen Pincode Ihrer Wahl ändern.

ACHTUNG: Pincode Entsperren mit Masterpin 1008.



- **Altersvorgabe:** Das elterliche Niveau wird als Alter- Gegründete Zahlen gegeben. Sie können Frei des weiteren 4,6,8,10,12,15 und 18 Jahren wählen.
- **Pin-Code ändern:** Geben Sie den neuen PIN-Code über die Ziffer- Tasten ein. Betätigen es erneut.
- **System:** Systemeinstellungen durch 4-stelligen Pincode sperren.
- **Installation:** Installation durch 4-stelligen Pincode sperren.
- **Konfiguration:** Konfiguration durch 4-stelligen Pincode sperren.
- **Einstellungen:** Einstellungen durch 4-stelligen Pincode sperren.

2.3 Sonstige Einstellungen

- **Info Box Position:** Hier können Sie die Position der Statusinformation festlegen.
- **Info Box Anzeigedauer:** Hier können Sie die Dauer der Statusinformation festlegen.
- **Lautstärkekbalcken Anzeigedauer:** Hier können Sie die Dauer der Lautstärkeanzeige festlegen.
- **EPG Zeitraum:** Hier können Sie das Zeitraum einstellen.
- **Start MHW- Epg Automatically:** Aus / Ein dient für eine detaillierte EPG Information.
- **Umschaltmodus:** Das Programmwechsel wird mit dunkeler Bild gewechselt oder das TV Bild bleibt.
- **Front Display Scroll:** Scroll- Funktion im VFD- Display für angezeigte Namen (Immer oder Einmal).



2.4 Zeit Einstellungen

- **Zeit Einstellung:** Um die aktuelle Uhrzeit einzustellen, können Sie Automatisch und Manuell einstellen.
 - **Auto Zeit Einstellung:** Die Zeit wird automatisch aus dem laufenden Programm gestellt.
 - **Manuelle Zeit Einstellung Datum:** Drücken Sie die OK- Taste und geben es Manuell ein.
- **Zeitzone:** Wählen Sie Zeitzone zu GMT. Beispiel: +1:00
- **Länderauswahl:** Diese Wahl ist zur automatischen Anpassung an Sommer und Winterzeit.
- **Zeitmodus:** Wählen Sie die den Cursor- Tasten 12 oder 24 Stunden- Anzeige.
- **Wecken:** Einschalten des Gerätes zu einer bestimmten Zeit (einmal, wöchentlich oder täglich).
 - **Weckdatum:** Festlegung des Tages oder Wochentage für Weckdatum.
 - **Weck Zeit:** Geben Sie mit den numerischen Tasten ein, wann sich der Receiver einschalten soll.
 - **Weck Programm:** Drücken Sie OK- Taste und wählen Sie den Sender zu Weckfunktion.
- **Einschlaf timer:** Das Gerät wird zur gewählten Zeit automatisch ausschaltet. Wählen Sie hier nur einmal wöchentlich oder täglich.
 - **Einschlafdatum:** Drücken sie OK- Taste und wählen Sie das/die gewünschte(n) Datum und Tage.
 - **Einschlafzeit:** Geben Sie die Abschaltzeit mit den numerischer Zahlen ein.



2.5 Spracheinstellungen

Sie können die Sprache auswählen, in der die Menübefehle angezeigt werden. Zusätzlich können Sie festlegen, in welcher Sprache das Audiospur und das Untertitel ausgegeben werden sollen.

ACHTUNG: Die Sprache kann vom dem verkauften Land abhängig sein. Die Vorhandene Sprache ist unabhängig vom Verkauf.

- **Menüsprache:** Gewünschte Sprache wählen. OK- Taste drücken, Sprachliste wird aufgerufen, mit den Cursor- Tasten bewegen Sie sich zu der gewünschten Sprache. Mit OK bestätigen Sie.
- **Audiosprache:** Gewünschte Sprache wählen. OK- Taste drücken, Liste wird aufgerufen, mit den Cursor- Tasten bewegen Sie sich zu der gewünschten Sprache. Wenn nicht die gewünschte Sprache enthalten ist, so wird sie vom Empfangenen Sender automatisch übernommen.
- **Untertitel Sprache:** Gewünschte Sprache wählen. OK- Taste drücken, Liste wird aufgerufen, mit den Cursor- Tasten bewegen Sie sich zu der gewünschten Sprache und kann am Empfangenen Sender eingestellt werden.



2.6 A/V Ausgänge

- **TV Typ:** Im Auto Modus schaltet der Receiver automatisch zwischen NTSC oder PAL, je nachdem welches Signal empfangen wird.
- **TV Verhältnis:** Abhängig vom Gerät, das angeschlossen ist. (4:3/16:9).
- **TV Auflösung:** Wählen Sie die Anzeige- Auflösung Ihrer TV- Gerät. Sie können die Auflösung mit Resolution- Taste auch ändern. Durch erneutes drücken der Resolution- Taste, ändert die Auflösung in der folgenden Reihenfolge: 576i, 576p, 720p, 1080i, Auto.
- **Format:** Haben Sie das Bildschirmformat auf 4:3 eingestellt, so können Sie zwischen Letterbox/ Pan Scan wählen. Ist 16:9 eingestellt, entfällt diese Option.



- 16:9 Anzeigeformat auf 4:3 Fernseher Einstellung

Pillar box: Eine 4:3 Format wird verkleinert wiedergegeben. Rechts und Links werden schwarze Balken angezeigt.

Full: Ein 4:3 Format wird gestreckt. Links und Rechts werden keine schwarzen Balken angezeigt. Das Bild wird vom Wert gefälscht.

- 4:3 Anzeigeformat auf 16:9 Fernseher:

Letter Box: Eine 16:9 Format verkleinert wiedergegeben. Oben und Unten werden schwarze Balken angezeigt.

Pan Scan: Eine 16:9 Format wird gestreckt. Links und Rechts keine schwarzen Balken angezeigt. Das Bild wird vom Wert gefälscht.

- **Video Ausgabe:** Benutzen Sie CVBS, RGB oder YUV, je nachdem, welches System Ihr TV optimal unterstützt.

- **Im Falle mehr als 576p (HD):** Der RGB - Ausgang wird automatisch gesperrt. Sie können Video-Ausgangsmodus (**CVBS, YPbPr, YC**) wählen.

- **Im Falle des 576i (SD):** Der YPbPr- Ausgang wird automatisch gesperrt. Sie können Video-Ausgangs-Modus (**CVBS, RGB, YC**) wählen.

- **HDMI Dolby Digital:** Sie können die Dolby Digital Übertragung über HDMI- Anschluss ein- oder ausschalten.

- **Audio:** Stereo/Mono/Links/Rechts Auswahl (Cinch- und Scart- Anschluss)

- **Standby Power:** Mit EIN schalten Sie das VFD- Display ein, das heißt, wenn Sie Ihr Gerät auf Standby schalten, dann zeigt es Ihnen die Uhrzeit. Mit AUS schalten Sie das VFD- Display aus, wenn Sie Ihr Gerät auf Standby schalten, dann ist der Display dunkel.

3. Installation

3.1 Antenneneinstellungen

Satellit: Wählen Sie hier den Satelliten den Sie nach neuen Programmen absuchen möchten, Sie können mit den Cursor- Tasten suchen und mit OK bestätigen.

LNB Spannung: LNB Spannung kann EIN- oder AUS- geschaltet werden.

LNB Typ: wie Bsp. Universal, Single oder Unicable.

LNB Frequenz: Bsp. 9750/10600 oder Manuell veränderbar.

LNB 22KHz: Verwenden Sie kein Universal- LNB, so haben Sie hier die Möglichkeit, auch komplexe Antennenstrukturen mit Ihrem Receiver anzusteuern. Das ist lediglich in Sonderfällen notwendig.

DiSEqC: Dient zur Ansteuerung von DiSEqC-1.0-Relais mit bis zu 4 Eingängen oder Monoblock- LNB und von DiSEqC-1.1-Relais in Anlagen mit bis zu 64 LNB's bzw. Antennen.

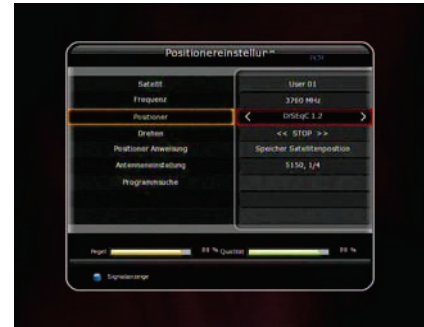
Positioniereinstellung: OK- Taste drücken, wird das Positioniereinstellungs- Menü aufgerufen.

Programmsuche: Drücken Sie OK um in das Programmsuche- Menü zu gelangen.



3.2 Positionereinstellung

- **Satellit:** Wählen Sie hier den Satelliten den Sie nach neuen Programmen absuchen möchten, Sie können mit den Cursor-Tasten suchen und mit OK bestätigen
- **Positioner:**
 - **Kein** : Keine Dreh- Anlage vorhanden.
 - **DiSEqC 1.2:**
 - Drehen:** Um die Antenne nach OST/ WEST zu bewegen, drücken Sie die Cursor- Tasten nach Links/ Rechts.
 - Positioner Anweisung:** Mit den Links/ Rechts- Cursor- Tasten wählen Sie was der Positioner nun machen soll:



- Gehe zu gespeicherter Position: Fährt die Antenne zu einer Vorgespeicherten Position.
- Speichere Satellitenposition: Speichert die aktuelle Position für den gewählten Satelliten ab.
- Gehe zu Referenz: Dreht die Antenne zur Position des Referenz-Satelliten (Meist ASTRA 19,2° E)
- (neu-) berechnen: Berechnet nach einem Verlust der aktuellen Positionsdaten diese neu
- Setze Ost-/West-(soft)-Limit: Legt die Grenzen des Drehbereiches der Antenne fest
- Deaktiviere (soft) Limits: Löscht die Drehbereichsgrenzen der Antenne
- Mit der OK- Taste wird die gewählte Aufgabe ausgeführt.

- USALS:

Beim Anschluss einer USALS- Kompatiblen Drehanlage benötigen Sie die Positionsdaten Ihres Standortes.

Drehen: um die Antenne zu bewegen, drücken Sie die Cursor- Tasten. Los lassen führt zum Anhalten.

Längengrad des Antennenstandortes: Eingabe mit den Ziffer- Tasten.

Breitengrad des Antennenstandortes: Eingabe mit Ziffer- Tasten.

Go To: Drücken Sie die OK- Taste und die Antenne schwenkt zur ausgewählten Satellitenposition.

Positioner Anweisung: mit den Cursor- Tasten wählen Sie aus, was der Positioner nun machen soll:

- Gehe zu gespeicherter Position: Fährt die Antenne zu einer Vorgespeicherten Position
- Speichere Satellitenposition: Speichert die aktuelle Position für den gewählten Satelliten ab.
- Gehe zu Referenz: Dreht die Antenne zur Position des Referenz-Satelliten (Meist ASTRA 19,2° E)
- (neu-) berechnen: Berechnet nach einem Verlust der aktuellen Positionsdaten diese neu
- Setze Ost-/West-(soft)-Limit: Legt die Grenzen des Drehbereiches der Antenne fest
- Deaktiviere (soft) Limits: Löscht die Drehbereichsgrenzen der Antenne
- Mit der OK- Taste wird die gewählte Aufgabe ausgeführt.

- **Antenneneinstellung:** Mit der OK- Taste gelangen Sie zurück zur Antenneneinstellungs- Menü.
- **Programmsuche:** Drücken Sie OK um in das Programmsuche- Menü zu gelangen.

3.3 Programmsuche

Es bestehen folgende Suchmethoden zu Verfügung:

• Suchmethode:

- Auto

Bereits aus Werk sind die Transponder eingestellt.

Satellit: wählen Sie den gewünschten Satelliten (z. B. Astra).

Auswahl: Wählen Sie eine Suchart. Wie z.B. Alle Programme, Nur FTA, Nur TV.

Netzwerksuche: Ein, bewirkt eine Suche basierend auf der NIT (Netzwerk-Liste) des gewählten Satelliten. Dadurch werden alle Transponder des Satelliten erfasst, die zum gewählten Netzwerk gehören.

Antenneneinstellung: OK- Taste drücken, um in den Antennen-Einstellungs-Menü zu gelangen.

Positionierereinstellung: OK- Taste drücken, um in den Positionierereinstellungen- Menü zu gelangen.

Starte Suche: Drücken Sie die OK- Taste um zu starten.



- **Manuell:**

Mit der manuellen Suche können Sie die Programme eines Transponders gezielt suchen.

Satellit: wählen Sie den gewünschten Satelliten (z. B. Astra).

Frequenz: Geben Sie dazu die entsprechende Frequenz über die Ziffer- Tasten oder über die Liste ein.

Symbol Rate: Geben Sie über die Ziffer- Tasten die Symbolrate ein.

Polarität: Auswahl zwischen horizontaler bzw. vertikaler Polarisation.

Auswahl: Wählen Sie aus: Alle Programme, Nur FTA (Freie Programme) oder, Nur TV-Programme.

Netzwerksuche: Ein, bewirkt eine Suche basierend auf der NIT (Netzwerk-Liste) des gewählten Satelliten. Dadurch werden alle Transponder des Satelliten erfasst, die zum gewählten Netzwerk gehören.

Time Calibration: Sie können Simple, Full und Aus wählen, um TDT (Zeit- Datum- Tabelle) von jedem Transponder korrekte Daten zu erhalten.

Antenneneinstellung: OK drücken, wird in das Menü Antenneneinstellung umgeschaltet.

Transmission: wählen sie die gewünschte Transmission DVB / DVB-S2. Es erscheinen unterpunkte wie FEC, Modulation und Pilot.

Starte Suche: Drücken Sie die OK- Taste um zu starten.



- **Blind:**

Es wird auf den gewünschten Frequenzen und Parametern gesucht.

Satellit: wählen Sie den gewünschten Satelliten (z. B. Astra).

Frequenz: Wählen Sie Auto für Auto-Blind-Funktion. Wählen Sie Manuell um die gewünschte Frequenz suchen zulassen.

Polarität: Auswahl zwischen horizontaler bzw. vertikaler Polarisation.

Auswahl: Wählen Sie aus: Alle Programme, Nur FTA (Freie Programme) oder nur TV-Programme.

Antenneneinstellung: Drücken Sie die OK- Taste, um in den Antennen-Einstellungs-Menü zu gelangen.

Starte Suche: Drücken Sie die OK- Taste um zu starten.



- **Erweiterte:**

Satellit: wählen Sie den gewünschten Satelliten (z. B. Astra).

Frequenz: Mit der erweiterten Suche können Sie die Programme eines Transponders gezielt suchen. Geben Sie dazu die entsprechende Frequenz mit den Ziffer- Tasten ein.

Symbolrate: Geben Sie mit den Ziffer- Tasten die Symbolrate ein.

Polarität: Auswahl zwischen horizontaler bzw. vertikaler Polarisation.

Video PID : Eingabe der Video PID mittels Tastatur.

Audio PID : Eingabe der Audio PID mittels Tastatur.

PCR PID : Eingabe der PCR PID mittels Tastatur.

Transmission: wählen sie die gewünschte Transmission DVB / DVB-S2. Es erscheinen unterpunkte wie FEC, Modulation und Pilot.

Starte Suche: Drücken Sie die OK- Taste um zu starten.



3.4 Netzwerkeinstellungen

Wenn der Receiver und der Computer zusammen angeschlossen sind, können Sie diese über den Computer bearbeiten, wie z.B. **USB** und **Netzwerk HDD**.

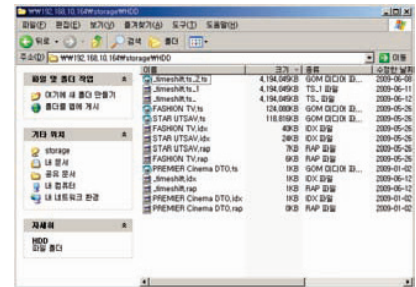
- **DHCP:** Sie können EIN/AUS von DHCP wählen, um die alle Konfiguration vom Router automatisch zu erhalten.

- Wenn Sie EIN stellen, dann Konfiguriert der Receiver automatisch die Daten vom Router. In diesem Fall müssen Sie die restlichen Positionen (IP Adresse, Subnetmaske, Gateway, Bevorzugte DNS, Alternativ DNS) nicht Manuell eingeben.



- Wenn Sie AUS stellen, dann müssen Sie die Angaben Manuell über Ziffer- Tasten eingeben.
- **IP Adresse, Subnetmaske, Gateway, Bevorzugte DNS, Alternativ DNS:** Mit der OK- Taste gelangen Sie zum Eingabe, über die Ziffer- Tasten können Sie Ihren IP eingeben. Zu den anderen Punkten gelangen Sie über die Cursor- Taste nach unten. Für die weiteren Einstellungen können Sie wie gefolgt weiter machen.
- **Firmware Upgrade Server:** Wählen Sie es nur für eine Aktualisierung des Firmware für das Gerät. Mit der OK- Taste erscheint ein Fenster, bei dem sie die Seite angeben, bei der Sie downloaden sollen. Nach dem Sie die Ziel- Adresse eingegeben haben, drücken Sie die Rote- Taste (Enter), für die Verbindung.
- **MAC Adresse:** Dieses zeigt das MAC Adresse der Ethernet-Schnittstelle an, aber Sie können diese nicht ändern.
- **Steuern Sie die Daten vom Netzwerk über Ihrem PC:**

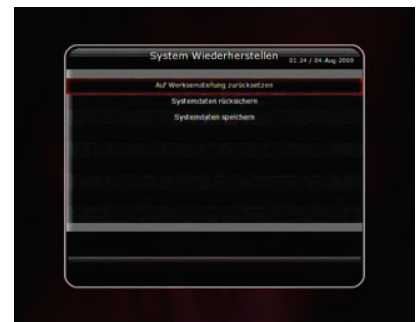
- Sehen Sie in Ihrem Receiver nach dem IP- Nummer nach.
- Geben Sie diese in die Adressleiste Ihres PCs ein, z.B. \\168.158.10.146
- Sie können auch andere Geräte sehen, wie z.B. Storage.



ACHTUNG: Es werden nur angeschlossene Geräte angezeigt. Bitte beachten Sie, dass es sich bei den Dateien im Root- Verzeichnis zum Teil um Systemdateien handelt, die Sie nicht verändern dürfen um die Funktion des Gerätes nicht zu gefährden!

3.5 System Wiederherstellen

- **Auf Werkseinstellung zurücksetzen**
Wir empfehlen Ihnen alle Parameter die Sie erstellt haben zu sichern. Damit haben Sie immer die Möglichkeit das Gerät auf Ihre Einstellungen zurückzusetzen, wenn Sie mal versehentlich etwas verstellt haben. Drücken Sie die OK- Taste, so werden alle Einstellungen gelöscht und zum Werkseinstellung gestellt.
- **Systemdaten rücksichern**
Dieses Menü erlaubt Ihnen, die gespeicherten Werte einschließlich Wartungsangaben und Systemparameter wieder herzustellen. Drücken Sie die OK- Taste, so werden alle Einstellungen zurück gerufen.
- **Systemdaten speichern**
Hier haben Sie die Möglichkeit, die Systemdaten und Senderlisten Ihres Receivers zur späteren Verwendung, z.B. vor einer Werkseinstellung, zu sichern.



ACHTUNG: Wenn Sie eine Werkseinstellung durchführen, gehen alle Ihre Einstellungen verloren.

3.6 System Information

Dieses Menü zeigt allgemeine Informationen über die Hardware- und Software-Version Ihres Receivers an. Diese Informationen benötigen Sie unbedingt bei Serviceanfragen.

4. Sonstiges

4.1 Rechner

Drücken Sie die OK- Taste. Für Bewegungen benutzen Sie die Cursor- Tasten und zum wählen OK- Taste.



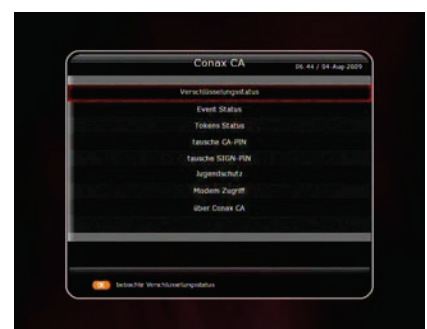
4.2 Kalender

Drücken Sie die OK- Taste. Mit den Cursor- Tasten können Sie sich in diversen Monaten bewegen.



4.3 CAS (Conditional Access System)

- Smart Card-Slot
 - Conax Smart Card Menü
- CAM 1
- CAM 2



ACHTUNG: Die angezeigten Informationen von Module können abhängig von Modulen unterschiedlich sein

Fehlersuche

Probleme	Lösung
Keine Anzeige an der Vorderseite des Receivers	<ul style="list-style-type: none"> - prüfen Sie das Stromkabel und prüfen Sie, ob der Receiver ordnungsgemäß an den Strom angeschlossen ist. - prüfen Sie, ob der Netzschalter an der Rückseite des Receivers auf ON oder OFF steht.
Kein Bild	<p>irgendeine Anzeige an der Vorderseite des Gerätes sichtbar?</p> <ul style="list-style-type: none"> - ist der Video Ausgang korrekt an Fernsehgerät und Video angeschlossen? - falls über HDMI- Ausgang angeschlossen wurde, ist das Kabel korrekt an das Fernsehgerät angeschlossen? - falls der Receiver über den HDMI- Ausgang angeschlossen wurde, prüfen Sie, ob das Fernsehgerät korrekt eingestellt ist. - prüfen Sie, ob bei Ihrem Fernsehgerät der richtige Kanal oder Videoausgang eingestellt ist. - prüfen Sie die Helligkeit Ihres TV
Schlechte Bildqualität	<ul style="list-style-type: none"> - siehe oben: keine Anzeige an der Vorderseite des Receivers - prüfen Sie die Signalstärke. Ist diese schwach, so prüfen Sie bitte die Einstellung Ihrer Antenne.
Kein Ton	<ul style="list-style-type: none"> - siehe oben: keine Anzeige an der Vorderseite des Receivers. - prüfen Sie die Lautstärke an Ihrem Receiver und TV - prüfen Sie die Tonstummenschaltung (Mute) des Receivers bzw. TV
Fernbedienung funktioniert nicht	<ul style="list-style-type: none"> - halten Sie die Fernbedienung direkt in Richtung Receiver - tauschen Sie gegebenenfalls die Batterien der Fernbedienung
Keines oder schlechtes Signal	<ul style="list-style-type: none"> - funktioniert das LNB? gegebenenfalls tauschen - prüfen Sie das LNB Kabel, korrekt angeschlossen? - Antenne korrekt ausgerichtet? Falls nötig, nachstellen. - ist ein DiSEqC 1.0 Schalter angeschlossen, so stellen Sie sicher, das die einzelnen LNB´s korrekt angeschlossen sind. - kontrollieren Sie Signal Level und Signal Qualität.

Achtung:

Bei längeren Betriebspausen, wie z. B. Urlaub, sollte das Gerät ebenfalls von der Antenne und vom Strom getrennt werden. Ferner empfiehlt es sich, die Batterien aus der Fernbedienung zu nehmen, um ein Auslaufen von leeren Batterien zu verhindern.

Technische Daten

Empfangsteil (Tuner & Channel Decoder)	
LNB Eingang Durchschleif-Ausgang Frequenzbereich Eingangs-Impedanz Eingangssignalstärke LNB Versorgung 22KHz Signal DiSEqC Steuerung Demodulation Symbolrate FEC Decoder	F-Buchse, IEC 169-24 F-Buchse, IEC 169-24 950MHz - 2150MHz 75 Ω , unsymmetrisch -65 to -25dBm 13/18VDC, max.400mA (22 \pm 2)KHz, (0.6 \pm 0.2)V V1.0/1.2/USALS kompatibel QPSK / 8PSK 2 ~ 45 Ms/s(QPSK auf DVB-S), 2 ~ 45 Ms/s(QPSK auf DVB-S2) 2 ~ 37 Ms/s(8PSK auf DVB-S2) 1/2, 2/3, 3/4, 5/6 und 7/8 mit Begrenzungs-Länge K=7(DVB-S) 1/2, 3/5, 2/3, 3/4, 4/5, 5/6, 8/9 und 9/10 (DVB-S2)
MPEG Transport-Strom A/V Decodierung	
Transportstrom Profil-Level Eingangssymbolrate Video-Formate Video-Auflösung Audio Decoder Audio-Mode Sampling-Rate	H.264(MPEG-4 part 10, MPEG-4/AVC und H26L) MPEG-II ISO/IEC 13818-2/11172-2 MPEG-4/AVC MP@L4, MPEG-II MP@HL Max. 15Mbit/s 4:3 Letter Box, 4:3 PanScan, 16 : 9 720 x 576i, 720 x 576p, 720 x 480i, 720 x 480p 1280 x 720p, 1920 x 1080i Dolby Digital, MPEG-1 Layer 1,2 and 3 Stereo/Joint stereo/Mono, Dolby Digital bitstream 32KHz, 44.1KHz and 48KHz(Entsprechend Eingang)
Hauptsystem	
Haupt-Prozessor Speicher	STi chipset Flash-ROM : 32 Mbyte SDRAM : 192 Mbytes EEPROM : 128 Bytes

Audio-/Video- und Daten- Ein-/Ausgänge	
RCA Component HDMI OPTIC RS-232C USB Ethernet	RGB, CVBS, Audio L, R Eingang CVBS Video Ausgang, Audio L, R Ausgang, SPDIF Ausgang Video & Audio Ausgang Dolby Digital (Chinch (RCA) & Optisch) 9-pol Stecker D-SUB, Baudrate: 115 kBit USB 2.0 Host (5 V DC 500 mA Max.) RJ45 connector, 100 Mbps
Frontplatte	
Anschlüsse/Einschübe Tasten Display	1 Kartenleser für SmartCard 2 Common-Interface Steckplätze für CI-Module 3 Tasten (CH, ON/OFF,) 8-stellige VFD-Multifunktions-Anzeige (Kanal-Infos oder Uhrzeit) 1 LED ON/ OFF
Stromversorgung / Netzteil	
Eingangsspannung Type Stromverbrauch (Betrieb) Stromverbrauch (StandBy) Schutzeinrichtung	100 - 250V Wechselstrom, 50/60Hz SMPS (Schaltnetzteil) Max. 30W (je nach angeschlossenen Geräte abhängig) Max. 1W (je nach Einstellungen abhängig) Interne Sicherung, getrennter Überspannungsschutz
Masse und Gewichte	
Abmessungen (BxHxT) Gewicht(Netto) Temperatur (Betrieb) Temperatur (Lagerung)	300mm X 58mm X 220mm 1,6 Kg 0°C ~ +45°C -10°C ~ +70°C

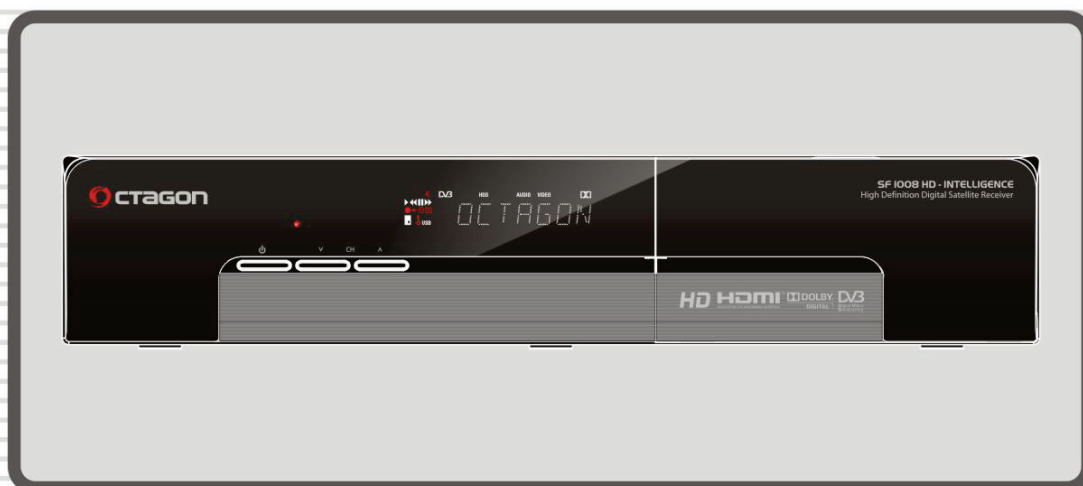
Technische Änderungen vorbehalten!

Weitere Hinweise zum Gerät finden Sie auf: www.octagon-germany.de

High Definition PVR Satellite
Digital Innovation Life

User's Manual

SF 1008 HD - INTELLIGENCE



 **CTAGON**

INDEX

INDEX	3
Precautions	5
1. Important Safety Instructions.....	5
2. Notice	6
3. Copyright	7
4. Disclaimer.....	7
5. Trademarks	7
Before You Begin	8
1. Main Features	8
2. Accessories	9
Hardware Description	10
1. Front Panel Configuration	10
2. VFD(Vacuum Fluorescent Display)	11
3. Rear Panel Configuration	12
4. Remote Control Unit.....	13
Connections Diagram	16
1. Receiver to TV with Digital A/V Output.....	16
2. Receiver to TV With Analog A/V Output.....	17
3. Connecting to Dish	17
3.1 Using Single DISH	17
3.2 Using DiSEqC switch	17
3.3 Using DiSEqC motor	18
Guide of Functions	19
1. Selecting a Service.....	19
1.1 Using CH UP/DOWN buttons.....	19
1.2 Using Service List	19
1.3 Using Instant Service List.....	19
1.4 Using Recent Service List	20
2. Information Window.....	20
3. Multi-Picture Display. (*)	20
4. Electronic Program Guide (EPG)	20
5. Favorite Group	21
6. Volume Control.....	21
7. Pause	21
8. Subtitle.....	21
9. Audio Track	22
10. Teletext	22
11. PIP (Picture in Picture)	22

PVR (Personal Video Recorder) Function	24
1. Recording	24
1.1 Recording methods	24
1.2 Recording Edit.....	26
1.3 Long Time recording	26
1.4 Pause during recording	26
2. Time Shifting.....	28
3. Playback (Play List).....	29
3.1 Recorded Files	29
3.2 Imported Files	30
3.3 Music.....	30
3.4 Photo.....	30
4. Bookmark	30
5. Trick mode.....	31
Menu Map	32
Main Menu of Guide	33
1. System Tools	33
1.1 Storage Manager.....	33
1.2 Timer Settings	33
1.3 Service List Manager	34
1.4 Data Transfer.....	35
2. Configuration	36
2.1 Recording Option	36
2.2 Parental Control	36
2.3 Display Setting	37
2.4 Time Setting	37
2.5 Language Setting	37
2.6 A/V Output Setting	38
3. Installation	39
3.1 Dish Setting	39
3.2 Positioner Setting	39
3.3 Service Search.....	40
3.4 Network Setting.....	41
3.5 System Recovery	41
3.6 System Information	42
4. Utilities.....	42
4.1 Calculator	42
4.2 Calendar.....	42
4.3 CAS (Conditional Access System).....	42
Troubleshooting	43
Specifications	44

Precautions

1. Important Safety Instructions

- Read these instructions.
- Keep these instructions.
- Heed all warnings.
- Follow all instructions.
- Do not use this apparatus near water.
- Clean only with dry cloth.
- Do not block any ventilation openings. Install in accordance with the manufacturer's instructions.
- Do not install near any heat sources such as radiators, heat registers, stoves, or other apparatus (including amplifiers) that produce heat.
- Do not reverse the safety purpose of the polarized or grounding-type plug. A polarized plug has two blades with one wider than the other. A grounding type plug has two blades and a third grounding prong. The wide blade or third prong is provided for your safety. If the provided plug does not fit into your outlet, consult an electrician for replacement of the obsolete outlet.
- Protect the power cord from being walked on or pinched particularly at plugs, convenience receptacles, and the point where they exit from the apparatus.
- Only use attachments/accessories specified by the manufacturer.
- Use only with the cart, stand, tripod, bracket, or table specified by the manufacturer, or sold with the apparatus. When a cart is used, use caution when moving the cart/apparatus combination to avoid injury from tip-over.



- Unplug this apparatus during lightning storms or when unused for long periods of time.
- Refer all servicing to qualified service personnel. Servicing is required when the apparatus has been damaged in any way, such as power-supply cord or plug is damaged, liquid has been spilled or objects have fallen into the apparatus, the apparatus has been exposed to rain or moisture, does not operate normally, or has been dropped.

WARNING : *To Prevent fire or shock hazard do not expose the set to rain or moisture.*

2. Notice

- These servicing instructions are for use by qualified service personnel only. To reduce the risk of electric shock, do not perform any servicing other than that contained in the operating instructions unless you are qualified to do so.
- The apparatus shall not be exposed to dripping or splashing and that no objects filled with liquids, such as vases, shall be placed on the apparatus.
- The mains plug is used as the disconnect device. The disconnect device shall remain readily operable.



To reduce the risk of electric shock, do not remove the cover (or back).

No user serviceable parts are inside.

Refer servicing to qualified service personnel.



The Lightning Flash with arrowhead symbol within an equilateral triangle, is intended to alert the user to the presence of un-insulated "dangerous voltage" within the product enclosure that may be of sufficient magnitude to constitute a risk of shock to persons



The exclamation point within an equilateral triangle is intended to alert the user to the presence of important operating and maintenance (servicing) instructions in the literature accompanying the product

Service

OCTAGON Germany
Buendtenaecker 2
D-79730 Murg
Fon: 0049-(0)7763-704484
Fax: 0049-(0)7763-704483
E-Mail: info@octagon-germany.de
Internet: www.octagon-germany.de

Declaration of Conformity

The Company **OCTAGON Germany** to explain the product fort this agreement with following engineer standards and terms of reference:

Low Voltage Equipment Directive 2006/95/
Electromagnetic Compatibility Directive 2004/108/EG
EN 55013 : 2001, A1:2003, A2:2006
EN 55020 : 2002, A1:2003, A2:2005
EN 61000-3-2 : 2000, 2006, A2:2005
EN 61000-3-3 : 1995, A1:2001, A2:2005
EN 60065 : 2002, A1:2006
device Type: Digital HDTV satellite receiver

3. Copyright

This manual is protected by copyright laws.

Copy, use and reproduction of this manual in part or whole without OCTAGON 's prior written approval are prohibited.

4. Disclaimer

The manufacturers, distributors and agents are not liable to any kind of damage caused by the use of the information contained in this manual.

The instruction and descriptions which this manual contains are based on the time of this manual's production.

The manufacturer constantly updates it with new functions and technology.

All the specifications are subject to change without prior notice.

5. Trademarks



HDMI, the HDMI logo and High-Definition Multimedia Interface are trademarks or registered trademarks of HDMI Licensing LLC



Manufactured under license from Dolby Laboratories.

Dolby and the double-D symbol are trademarks of Dolby Laboratories.

Before You Begin

1. Main Features

- ✓ Digital Satellite receiver & PVR Ready
- ✓ H.264 / MPEG4 - HD,SD / DVB-S2 Tuner
- ✓ Powerful compatibility through Embedded Linux OS
- ✓ Recording & Playback with External USB 2.0 Devices
- ✓ Recording and Time Shifting Simultaneously
- ✓ Recording and Playback Simultaneously
- ✓ Event Recording by EPG
- ✓ 1 conax card reader and 2 CI common interface slot
- ✓ Unicable support
- ✓ Fastscan support
- ✓ USB 2.0 Host Support (MP3 Player & JPEG Viewer)
- ✓ Ethernet port
- ✓ HDMI Video & Audio Output
- ✓ PIP(Picture-in-Picture) & Multi-picture(*)
- ✓ Blind scan
- ✓ Multi-LNB Controlled by DiSEqC Control Version 1.0, 1.1, 1.2 and USALS
- ✓ Multi-Satellite Search
- ✓ Support EPG (Electronic Program Guide)
- ✓ On-Screen Display with Full Color & Resolution
- ✓ Favorite Service Groups
- ✓ Powerful Service Control by Favorites, Lock, Skip, Move and Delete
- ✓ Service Sorting by Alphabet, Transponder and CAS
- ✓ Multi-language Supported (OSD & Menu)
- ✓ Teletext Support
- ✓ Maximum 10,000 Services Programmable
- ✓ Parental Lock / System Lock / Installation Lock
- ✓ CVBS Video & Audio Output via RCA
- ✓ Optical Output for Digital Audio(SPDIF)
- ✓ 1W Stand-by Power Consumption

NOTE : (*) *This feature(PIP) only works between services in the same TP. This feature(Multi-picture Display) will be supported later, by new s/w version by upgrading. Please refer to your local dealer / distributor..*

2. Accessories

User's Manual



Remote Control



AAA size Batteries X2



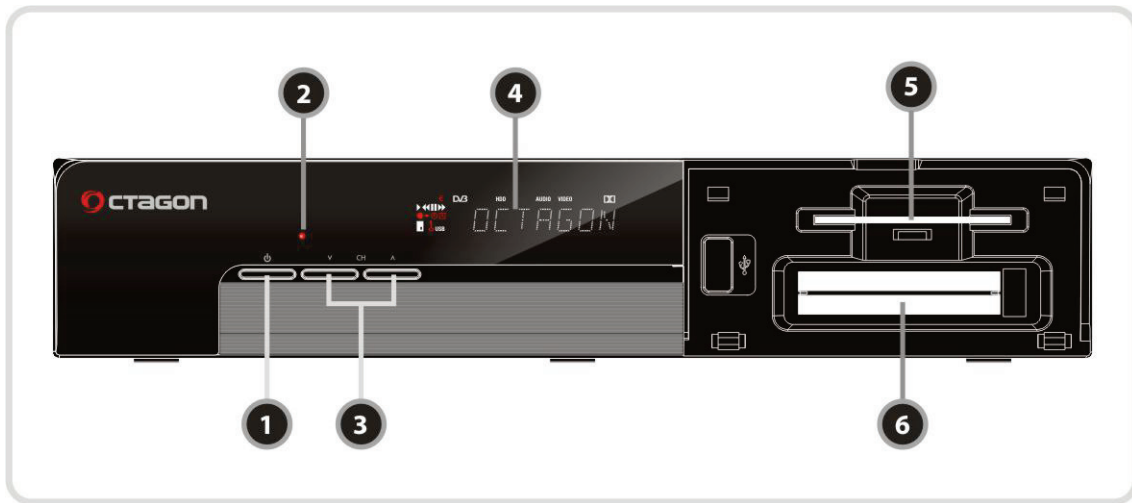
HDMI Cable



NOTE : If any accessories listed above are missing, contact the sales representative where you purchased this unit.

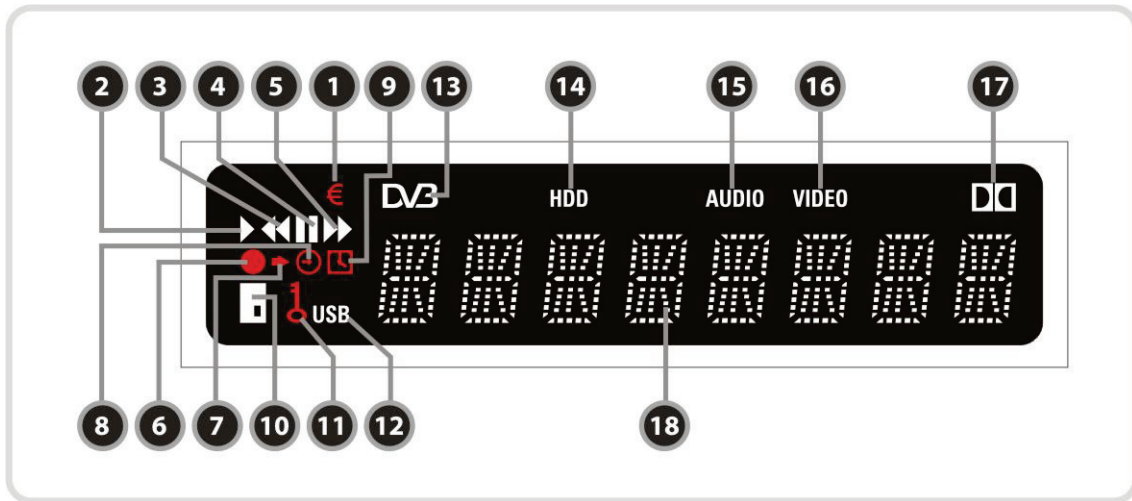
Hardware Description

1. Front Panel Configuration



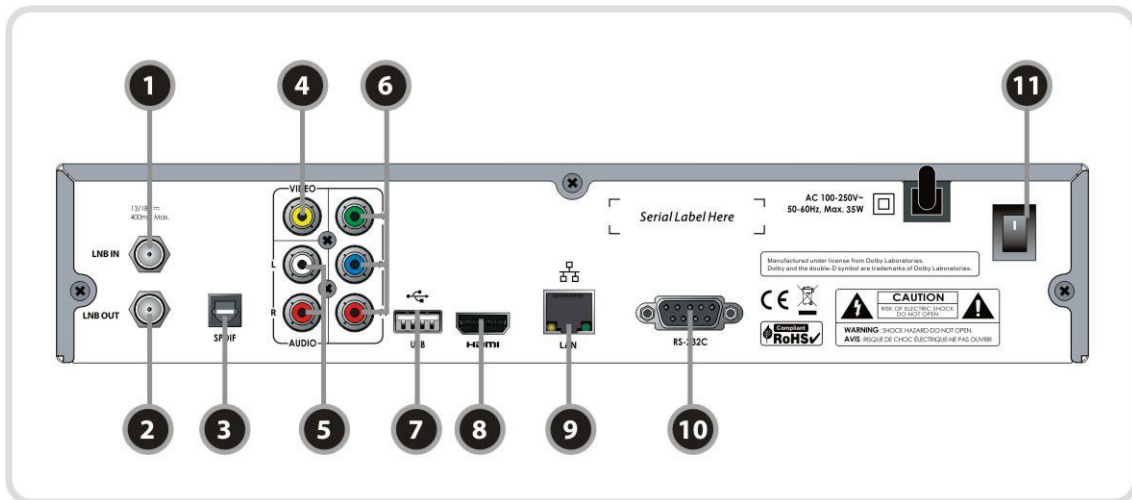
1. **POWER BUTTON** : Press to switch between STANDBY and POWER ON modes.
2. **STANDBY Indication LED(RED)** : The LED(RED) lights on in standby mode
3. **CH Up/Down button** : Press to change services in normal mode, or to move highlighted-bar in menu mode.
4. **VFD Display** : The VFD consist of 8-digit letter and various icons. These letters and icon display the current status of receiver such as service name, service information and so on.
5. **SMART CARD READER** : Insert smart card for encrypted service access.
6. **PCMCIA** : To receive pay-tv service you need a CA-Module and a smart card from the service provider.

2. VFD(Vacuum Fluorescent Display)



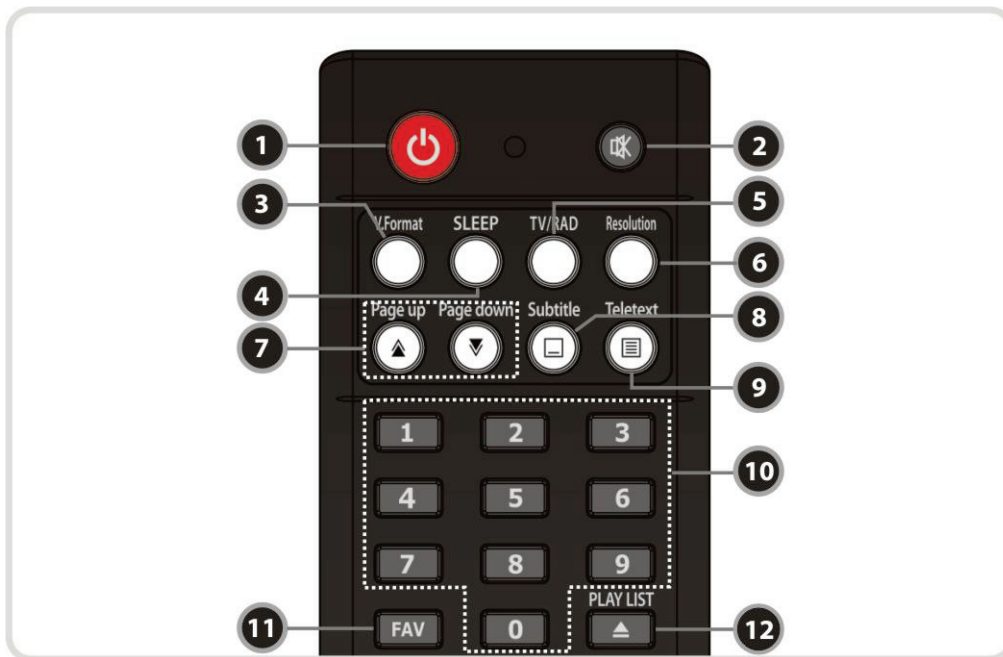
1. **(EURO)** : Indicates that current channel is pay channel.
2. **(PLAY)** : Turned on during playback.
3. **(REWIND)** : Turned on during rewind in playback mode.
4. **(PAUSE)** : Indicates that current channel is paused.
5. **(F.F)** : Turned on during fast forward in playback mode.
6. **(REC)** : Turned on during recording.
7. **(Small Arrow)** : Turned on when you press a button in remote controller.
8. **(Clock1)** : Indicate that sleep timer is set up.
9. **(Clock2)** : The time that is set with timer manager is come, this icon is turned on.
10. **(CARD)** : Indicates that smart card is inserted.
11. **(KEY)** : Indicates that current channel is locked.
12. **(USB)** : Indicates that external USB device is connected.
13. **(DVB)** : Turned on during live mode.
14. **(HDD)** : Indicates that set-top box is accessing files in the external USB device.
15. **(AUDIO)** : Indicates that current channel is radio channel.
16. **(VIDEO)** : Indicates that current channel is TV channel.
17. **(DOLBY)** : Indicates that current channel supports Dolby digital audio.
18. **(DIGIT)** : Display channel name, time and other information with letter.

3. Rear Panel Configuration

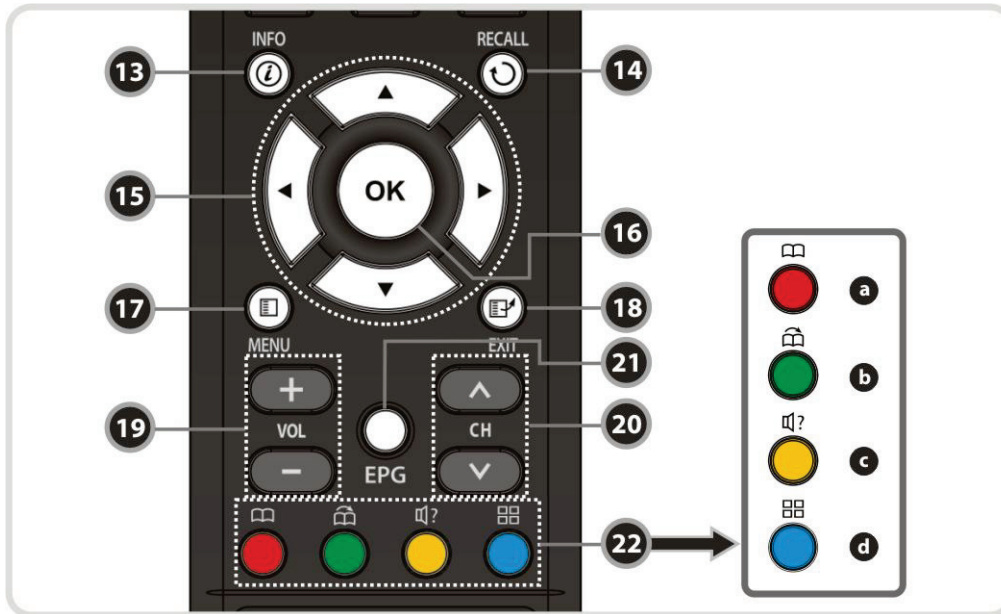


1. **LNB IN**
Connects a satellite antenna LNB cable.
2. **LNB OUT**
Connects to another STB for loop-through.
3. **SPDIF** : Connects to the audio system using a S/PDIF cable. (digital audio)
4. **VIDEO** : Connects to the TV or VCR using a RCA cable. (Composite video output / Yellow)
5. **AUDIO L/R** : Connects to the TV or VCR using a RCA cable. (Stereo audio output / White, Red)
6. **Component** : Connects to the TV or VCR using a component cable. (YPbPr)
7. **USB** : Use it when connecting to external USB storage device.
8. **HDMI** : Connects to the TV by using a HDMI cable for the best quality picture and audio.
9. **Ethernet** : Local area network port for direct computer connection.
10. **RS-232C** : Serial port for firmware update and data transfer.
11. **A/C Switch** : Power switch

4. Remote Control Unit



1. **POWER** : Turns the STB On/Off.
2. **MUTE** : Turns the sound On/Off.
3. **V.Format** : You can switch the Display Format (4:3 / 16:9)
4. **Sleep** : To adjust sleep timer.
5. **TV/RADIO** : Switches between TV and Radio.
6. **Resolution** : To select the resolution format. Each time you press the **Resolution** button, the resolution changes in the following sequence: **576i > 576p > 720p > 1080i**
7. **Page Up& Down** : Move to the next or previous page if more than one page are available. This button also is change the location of sub picture in PIP.
8. **Subtitle** : To show multilingual subtitle.
9. **Teletext** : To show the digital teletext.
10. **Numeric** : Controls the numerical operation and service numbers directly.
11. **Favorite** : To display the satellite group and the favorite groups.
12. **Play List** : To show the file list in the external Storage Device.



13. Information : Shows the information of the current program. If you press one more, detail information box will be shown.

14. Recall : Moves to previous service.

15. ARROW Buttons

a. Up & Down Buttons : To change the value of a selected item with preprogrammed values in menu.

b. Left & Right Buttons : To move the cursor left and right in menu.

16. OK or Service List : Show the service list in non-menu mode and select an item or confirm in menu mode.

17. Menu : To enter the main menu or to move to the previous menu.

18. EXIT : Exit from the menu or pop-up window.

19. Volume Up & Down : To change the Volume.

20. Channel Up & Down: To change service channel.

21. EPG(Electronic Program Guide) : Show the TV/Radio program guide.

22. Color Buttons

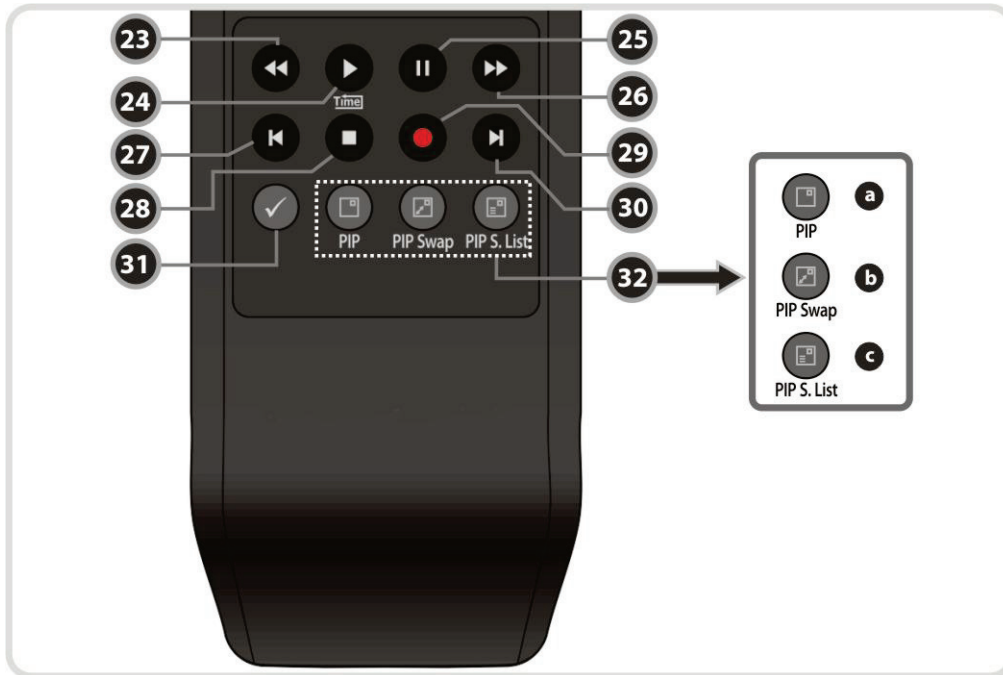
a. RED : Used for special function in menu. RED key is used to sort lists in service list or go to previous day search in EPG or make/delete the current position as a bookmark.

b. GREEN : Used for special function in menu. Green key is used to set favorites setting in service list or go to the next bookmark position.

c. YELLOW : Used for special function in menu. Yellow key is used to find service in service list or change the audio track.

d. BLUE : Used for special function in menu. Blue key is used to set service list option in service list or display **Multi-Picture**.(*)

NOTE : (*) *This Feature(Multi-Picture) will be supported later, by new s/w version by upgrading. Please refer to your local dealer / distributor.*



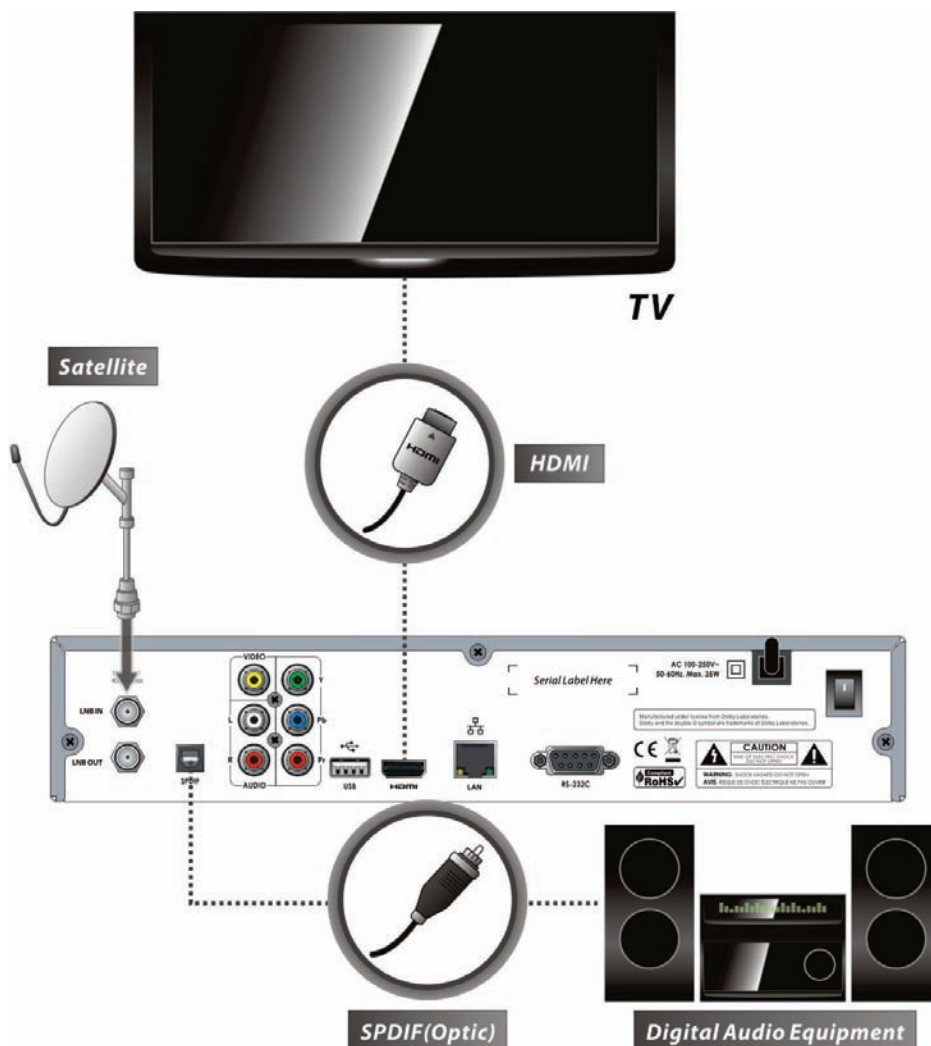
- 23. Rewind** : Rewinds at high speed. Each time you press this button the rewind speed is increased.
- 24. Play / Time shift** : Display the progress bar of playback when no progress bar is displayed. Start playback with normal speed. Return to normal speed from trick mode..
- 25. Pause** : This key is used to pause the video. Press once more to resume the video.
- 26. Fast Forward** : Fast forward at high speed. Each time you press this button the speed is increased.
- 27. Previous File** : To play the previous MP3 file in MP3 play mode. This button is also used to jump back to beginning of recording during a playback.
- 28. STOP** : To stop time shifting, play back or recording.
- 29. Recording** : To start Recording.
- 30. Next File** : To play the next file. This button is also used to jump to end of recording during a playback.
- 31. Repetition (*)**: This key is used to play back a recording repeatedly.
- 32. PIP Buttons**
- a. PIP(Picture in Picture)** : To set PIP window.
 - b. PIP Swap** : Switching between main-picture and sub-picture
 - c. PIP(Picture in Picture) Service List** : To shown the sub-picture service list.

NOTE : (*) *This Feature(Repetition) will be supported later, by new s/w version by upgrading. Please refer to your local dealer / distributor.*

Connections Diagram

1. Receiver to TV with Digital A/V Output

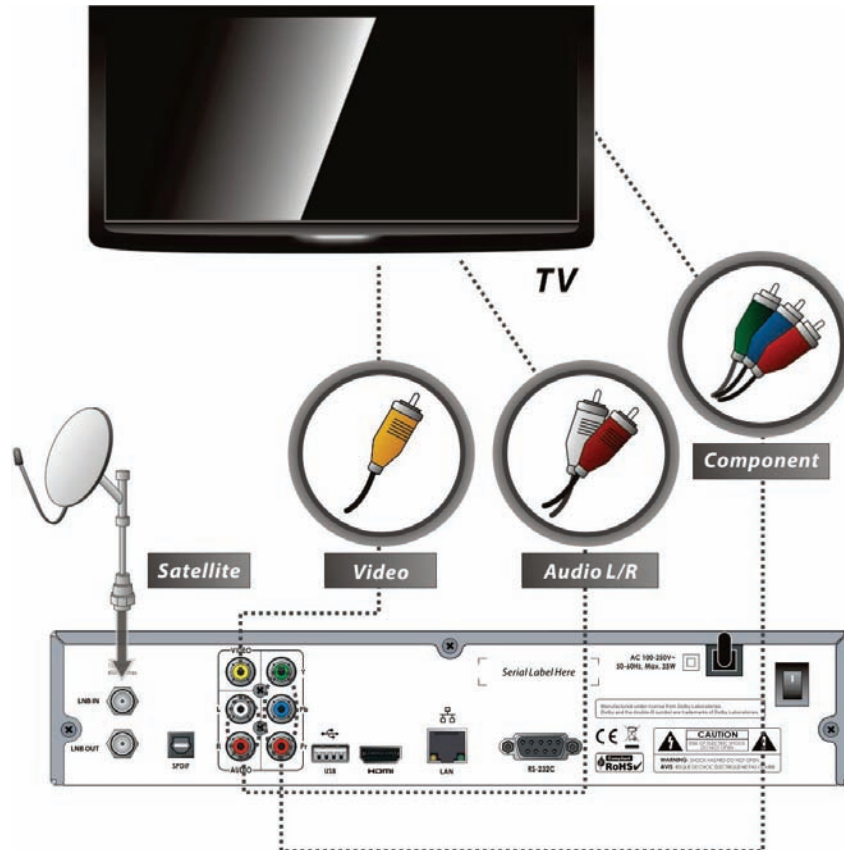
- Connect the satellite antenna cable to LNB IN.
- Connect the HDMI Cable to the HDMI Connector of the TV.
- Connect SPDIF to Digital audio input of the equipment(Digital Audio)



NOTE : Depending on the A/V equipment you own, there are various ways you can connect the STB. To choose the best connection option, please refer to the manual of the equipment you would like to connect to. To get High Definition playback of High Definition content, we recommend that you connect your high definition display with a HDMI cable. HDMI supports standard, enhanced or high-definition video and multichannel audio in a single cable.

2. Receiver to TV With Analog A/V Output

- Connect the satellite antenna cable to LNB IN.
- Connect the Component to the Component input of the TV.
- Connect the RCA to the RCA input of the TV.

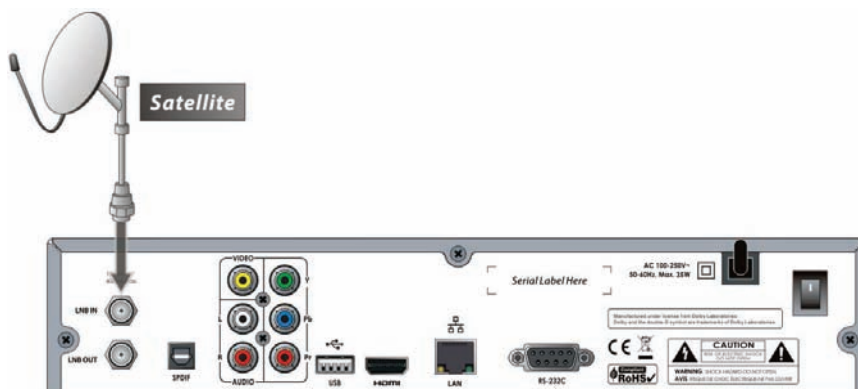


*NOTE : The component connection(YPbPr) is recommended for Digital TV.
The composite connection(RCA cable) is recommended for analogue TV*

3. Connecting to Dish

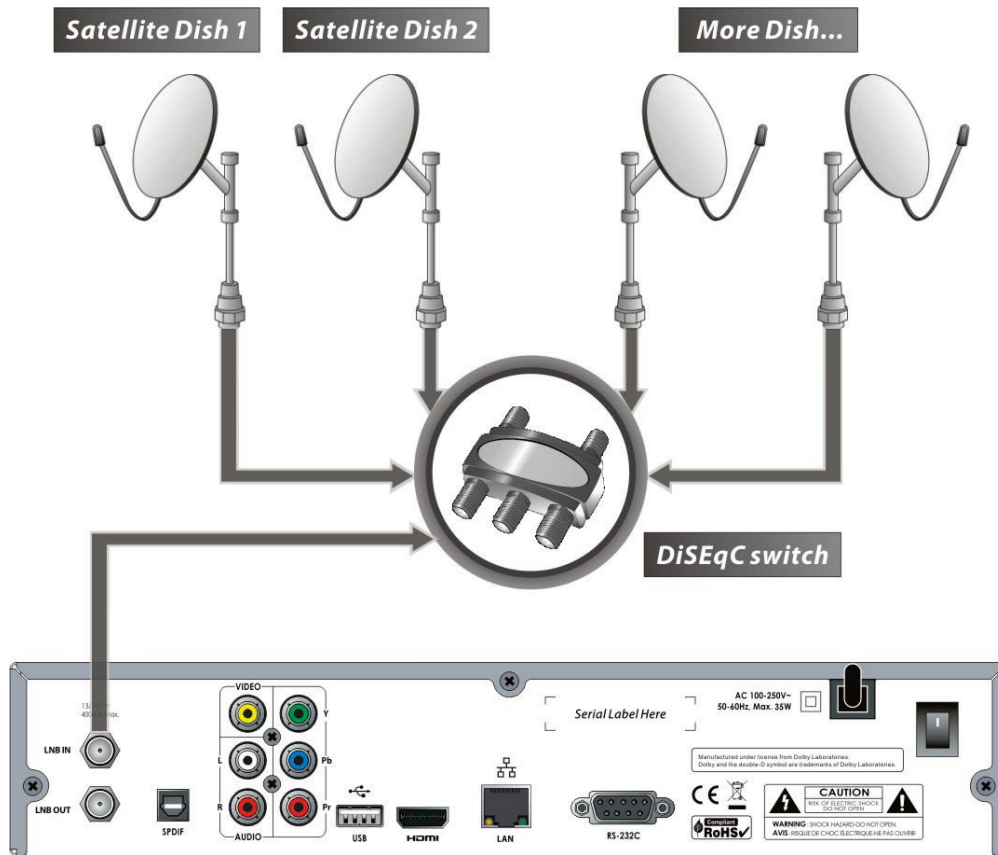
3.1 Using Single DISH

Connect the Satellite Antenna cable to LNB IN.



3.2 Using DiSEqC switch

Connect the cable of DiSEqC switch to LNB IN.



3.3 Using DiSEqC motor

Connect the cable of DiSEqC motor to LNB IN.



Guide of Functions

1. Selecting a Service

To select the desired service (channel), please refer to the instructions below.

1.1 Using CH UP/DOWN buttons

You can navigate between services by pressing **CH UP/DOWN** buttons. Whenever you press the **CH UP(DOWN)** button, current service will be changed to next/previous service. Please press **CH UP** or **CH DOWN** button until you find the service you want to watch.

1.2 Using Service List

To select the desired service in the service list, you should firstly display the service list by pressing the **OK** button.

Use the **ARROW** buttons to select a desired service and press the **OK** button.

You can see that the service is changed in the small screen on the top-right.

To watch that service, press the **OK** button once more.

To watch the previous service, press the **EXIT** button.

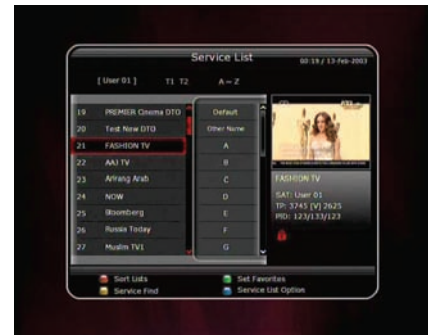
In the Service List window, you can also select additional functions with the **COLOR** buttons.

Press the **RED** button, and you can sort the services by the Alphabet, Transponder(TP), Group, Tuner and CAS (Conditional Access System).

Press the **GREEN** button, and you can add the services to one of 10 Favorite List.

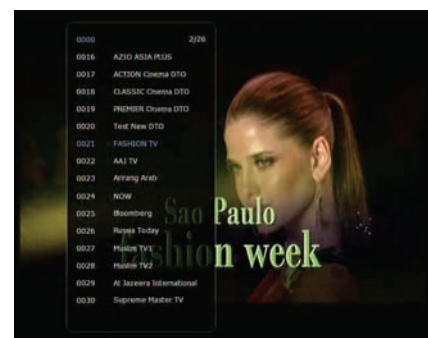
Press the **YELLOW** button, and you can search & find the service via a virtual keyboard.

Press the **BLUE** button, and you can adjust service list option.



1.3 Using Instant Service List

- If you press **NUMERIC** buttons or **UP/DOWN ARROW** button, instant service list will be displayed.
- Select the desired service by using the **ARROW** button, and press **OK** button to watch.
- You can also enter the service number directly by using the **NUMERIC** button.



1.4 Using Recent Service List

- To return to the previous service that you were watching, press **RECALL** button for a short time.
- To display recent service list, press the **RECALL** button for a little bit longer time.
- To chose the service from the recent service list, use the **ARROW** button to select, then press the **OK** button.
- Press **EXIT** button to exit from the recent service list.



2. Information Window

If you want to view the information of the current service that you are watching, press **INFO** button. Then the Information window will be displayed.

This Information window is automatically displayed when changing between the services. This window contains much useful information such as service number, service name, scrambled types of service, teletext, subtitle, Audio indication for Dolby Digital, Time duration of the service and so on.

By pressing **INFO** button once again, you can get more detailed information about the service.



3. Multi-Picture Display. (*)

Press the **BLUE** button to display multiple pictures and use the **RED** button to select the display options for 9 or 12 multiple pictures.

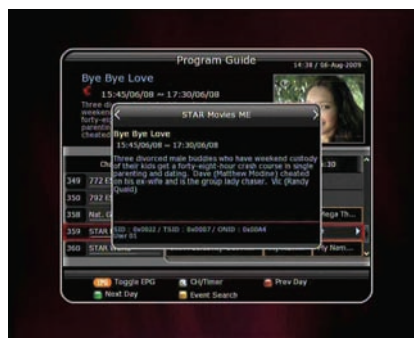
NOTE : () This feature will be supported later, by new s/w version by upgrading. Please refer to your local dealer / distributor.*



4. Electronic Program Guide (EPG)

Electronic Program Guide (EPG) allows you to see program schedule and program information from the service which includes this data as part of their transmission. Multiple services will be shown with a time line of programming events. The EPG supplies additional information of channel service, such as program listings, start/end times and detailed information about the program listings for all available services.

The availability and details of information of these program details can be varied, depending on the particular broadcasters, individual services.



- Press the **EPG** button, then the EPG menu will be displayed.
- Use the **ARROW** buttons to move to other services or to see previous/next guide.
- Press the **EPG** button once to view full EPG with multi service list, and press it twice to view the additional EPG information of a specific channel service. Keep pressing the EPG button to toggle between the full and detailed menus of EPG.
- Press the **GREEN** button to view next day EPG and the **RED** button to view EPG for a previous day.
- Select the program by using the **ARROW** buttons then set the event timer by pressing **OK**.
- You can schedule a recording with the EPG menu as follows.
 - Press **RECORD** button to schedule the event. This schedule can be checked in the menu of Timer Settings, in the System tool menu.
 - To cancel the schedule of the recording, press the **OK** button for the appointed event.
 - To edit the schedule of the recording, press the **RECORD** button for the appointed event.

5. Favorite Group

Select the **FAV** (Favorite) to view all favorite ten groups such as sports, movie, drama, satellite group and so on. Scroll through the various favorite group using the **ARROW** buttons, and select the desired favorite group by pressing **OK**.



6. Volume Control

- To adjust the audio volume, press the **VOL UP/ DOWN** buttons.
- Audio volume control bar will be displayed at the top of the screen and disappear after 4 seconds.
- When necessary, press the **MUTE** button to turn on/off the audio sound.

NOTE : The mute function remains set while you change services.



7. Pause

The **PAUSE** button is used to freeze the video. Press **PAUSE** button once more to resume the video.

8. Subtitle

You can select the language for a Subtitle, if the program provides subtitle information.

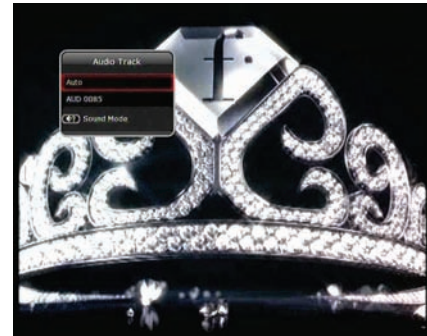
- Press the **SUBTITLE** button on your remote control unit.
- Select the desired subtitle language then press **OK** button.

- The subtitle will be displayed in the selected language at the bottom of the screen.
- To turn OFF the subtitle from the screen, Select '**Off**' from the subtitle language list.

NOTE : When program does not provide subtitle information, SUBTITLE button is not active.

9. Audio Track

User can select the audio language list by pressing the **AUDIO(YELLOW)** button. Use the **ARROW** buttons to choose the preferred audio track from the list, then press **OK** to change. Multiple use of the **YELLOW** button toggles between additional menus



10. Teletext

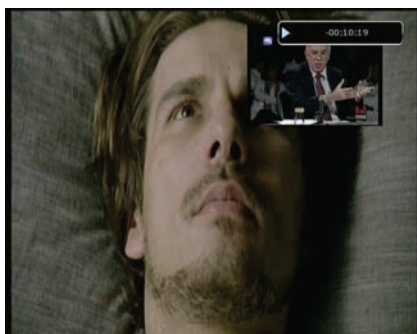
When the **TELETEXT icon** on INFO Banner is appeared (Activated), Press the **TELETEXT** button to view the teletext information.



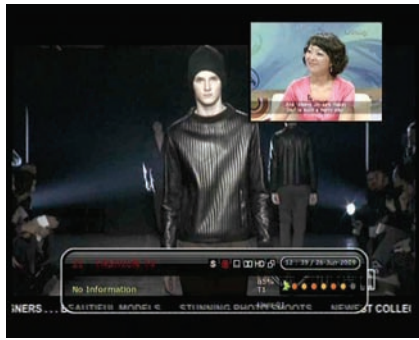
11. PIP (Picture in Picture)

NOTE : This feature(PIP) only works between services in the same TP.

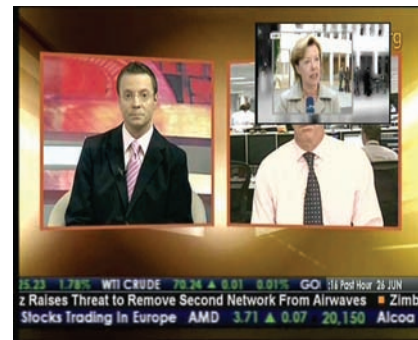
- When you press the **PIP** button, a sub picture screen will appear on the main screen view. If you press the **PIP** button one more time, the primary picture and the sub picture will appear together side-by-side with the same size. The picture of the left side is the primary and the picture on the right side is sub. If you press the **PIP** button one more time, the sub picture will disappear.



- In the PIP mode, you can change primary and sub with the **PIP SWAP** button.



- If you press the **PAGE UP/DOWN** button, the location of the sub picture is changed.



- If you press the **PIP SERVICE LIST** button, you can see the list of services of sub picture. You can change the service of the sub picture from the service list shown.

NOTE : Changing services of sub the picture could be limited by a recording event ongoing.



PVR (Personal Video Recorder) Function

1. Recording

You can select a recording storage device with the following sequence :

Menu > Configuration > Recording Option > Record Device.

Default is set to 'USB'.

1.1 Recording methods

There are 3 type recording methods.

(Instant Recording / Time Scheduled Recording / Event Scheduled Recording).

- **Instant Recording :**

At anytime, you may press the **RECORD** button to start your recording instantly.



- **Time Scheduled Recording :**

- In Timer Settings menu, you may set the time & program to record your desired service program.

(Main Menu > System Tools > Timer Settings)



- Press the **GREEN** button to activate the new timer edit screen.

- In the Timer Edit screen, you may choose start date/time, duration, service, mode, type (Recording/Play), then simply press the **Yes** button to schedule your recording event. Please note that the minimum offset time of 3 minutes is required from the Start time & current time for appropriate recording process to take place.



- **Event Scheduled Recording via EPG :**

In the EPG menu screen, you can choose the event you wish to schedule or record.

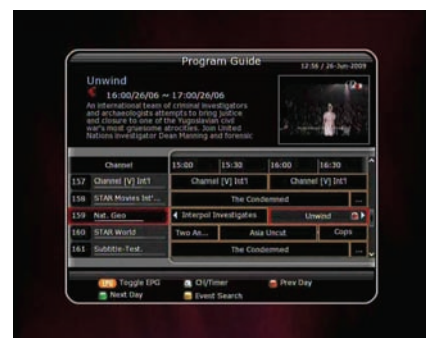
- While watching the LIVE TV screen, press the **EPG** button to access the EPG menu screen.



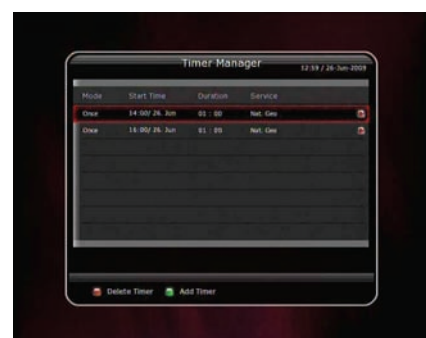
- Go to the event which you wish to view at the time indicated on the EPG schedule, then press **OK**. The event will be scheduled with the **BLUE play icon**. This BLUE play icon means that you want to just watch the event at the scheduled time.



- Press the **OK** button one more time, then the event will be scheduled with the **RED dot icon**. This RED dot icon means that you want to record the event at the scheduled time.



- When you set an event for scheduled recording via the EPG menu. It automatically sets a Timer Event in the **Main Menu > System Tools > Timer Settings**.



1.2 Recording Edit

Press the **REC** button while recording to see the recording message window.

- **Pause** : Select **Pause Recording** then press **OK** to pause the current recording process.
- **Duration** : Set recording duration. Press **LEFT/RIGHT ARROW** button to change recording duration.
- **Stop Position** :

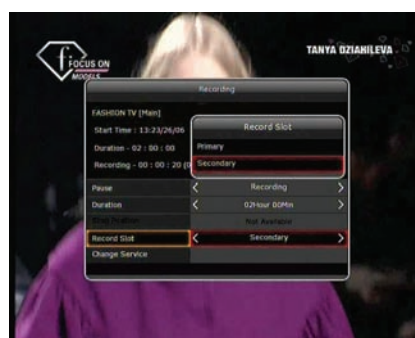
Set the finishing time of recording.

- **End of current event** : finish recording at the end of current event
- **End of next event** : finish recording at the end of next event.
- **Not Available** : EPG is not available.



- **Record Slot** : When you are recording 2 services, you can set Primary / Secondary with **Left/Right ARROW** button. Press **OK** button to go to the recording service.

NOTE : STB can record up to two different services only in the same TP.



1.3 Long Time recording

During lengthy time recording processes of 4GB(Giga Byte) or more, additional files may be created per every 4GB. (For example; aaa.ts, aaa.ts1, aaa.ts2... and so on).

You must remember not to erase any of duplicated file. These files are only able to be viewed with your PC not with the receiver (STB).

1.4 Pause during recording

- When the **PAUSE** button is pressed during recording, only the live video is paused, but recording is continued at the selected recording device.

(Menu > Configuration > Recording Option > Record Device)

- Press **PAUSE** button once again and event will resume from the pause time.



- During recording, press the **PLAY/TIMESHIFT** button to show the Play bar screen.



- While the Play bar is shown on your screen, you may use the **LEFT/RIGHT ARROW** button to move (forward & backward) freely within recorded time.

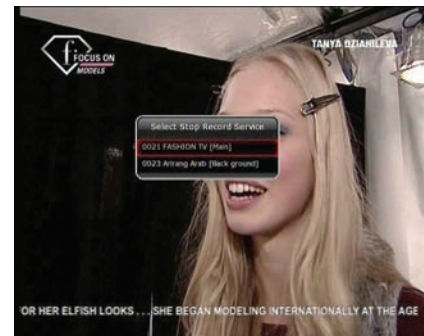


- If you press the **STOP** button, it will go to LIVE and you may press **PREV FILE** button to view the recorded file from the beginning.

- When recording 2 services at the same time, Press the **STOP** button to see a message window of current recording status / information.

If you select one of the 2 recordings and press the **OK** button, that recording service will be stopped.

If you press the **STOP** button during recording 1 service, the recording will be stopped.



NOTE : Dual Recording

STB can record up to two different services simultaneously only in the same TP. Time shifting is also a recording, so Time shifting will be possible on one of the two recordings during dual recording.

2. Time Shifting

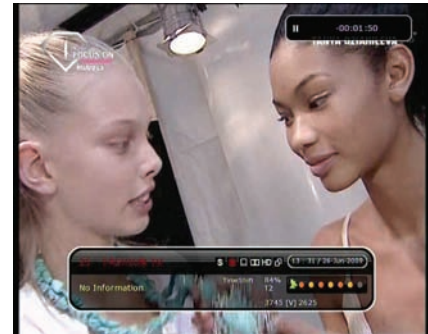
You can select a storage device for a temporary file of the Time shifting with the following sequence:

Menu > Configuration > Recording Option > TimeShift Device.

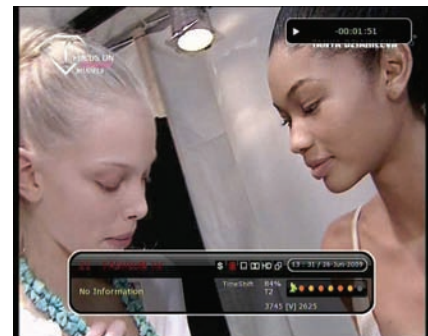
Default storage device is set to '**USB**'



- If pressing the **PAUSE** button during Time shift, the live video is paused but the temporary recording for time shift is continued at the selected storage device.



- Press the **PAUSE** button once again, then the event will resume from the paused time.



- While watching live TV, press the **PLAY/TIMESHIFT** button to show the play bar on your screen.



- When the play bar is displayed on your screen, you may use the **LEFT/RIGHT ARROW** buttons to move freely through the recorded times bar.



- If you press the **STOP** button while time-shifting, the screen will be turned to a live TV channel. You can also use **PREV FILE** button to move to a start location of the Time-shifted file.

3. Playback (Play List)

You can playback many files with the Playlist which you access by the **PLAYLIST** button.

In the Playlist, you can check and playback recorded files, multimedia movie files, MP3 music files, and image files. With the **LEFT/RIGHT ARROW** button, go to the Recorded Files, Imported Files, Music and Photo category and check & for playback files in each category. Press the **RIGHT ARROW** button once to go to Imported Files, press the **RIGHT ARROW** button one more time to go to the Music menu and press the **RIGHT ARROW** button one more time to go to the Photo menu.

3.1 Recorded Files

- To enter Recorded Files menu, press the **PLAY LIST** button.
- Locate the recorded file(s) you wish to play with the **UP/DOWN** button and press the **OK** button to playback the recorded file(s).
- To choose a particular selection of files, select a desired file and press the **RED** button. Press the **OK** button to begin the selected files.



- **Select Device** : Press **PLAYLIST** button one more time in the Playlist mode to see "Select Device" window, and select the device which has the file you want to play.

NOTE : "Select Device" window shows devices which are currently connected to the STB.



- **Sorting** : If you press the **YELLOW** button, you can sort the files by Time / Name / Size.



- **File Option** : If you press the **BLUE** button, you can delete or move files, make a folder, rename in File Option. You can select multiple files together and delete or move all of them at once.



3.2 Imported Files

- If you press **RIGHT ARROW** button in Recorded Files, you can go to Imported File menu.
- Locate the file(s) you wish to play with the **UP/DOWN** button and press the **OK** button to enjoy the movie.
- To choose a particular selection of files, select a desired file and press the **RED** button. Press the **OK** button to begin the selected files.
- You can use the same 'Select Device', 'Sorting' and 'File Option' features as in the Recorded Files.



3.3 Music

- If you press the **RIGHT ARROW** button in Imported Files, you can go to Music menu.
- If you press the **RECALL** button, you can enjoy music with Shuffle playback and repeat.
- You can use the same 'Select Device', 'Sorting' and 'File Option' features as in the Recorded Files.



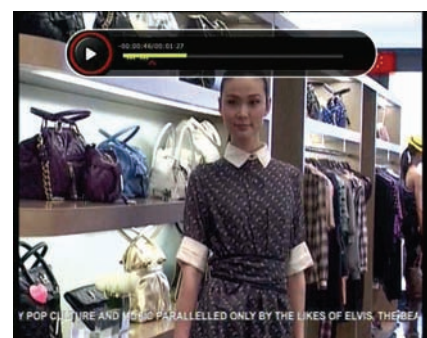
3.4 Photo

- If you press the **RIGHT ARROW** button in Music, you can go to the Image Photo menu.
- If you press the **RED** button or **OK** button, you can start the slide show of image files. Press the **EXIT** button to stop slide show.
- If you press the **GREEN** button, you can adjust the Slide Time, Repetition, Title, Down-scale.
- You can use the same 'Select Device', 'Sorting' and 'File Option' features as in the Recorded Files.



4. Bookmark

- When the Play bar is displayed, you may move to desired time and book mark it by pressing the **RED** button. Bookmark(s) are indicated with a Green line on the play bar. Also, you may press the **RED** button to activate the play bar to mark your bookmark(s).



- When the play bar is on, user can move / jump between the bookmarks by pressing the **GREEN** button.

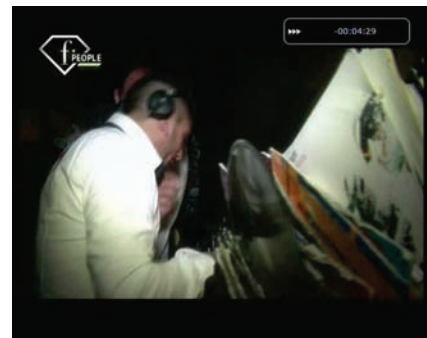


- If you wish to delete any Bookmarks, go to that bookmark by pressing the **GREEN** button, then press the **RED** button to delete the current bookmarks.







5. Trick mode

- The user can change the speed of a fast forward play with **FF**(Fast Forward) button. Press **FF** button to change the speed to x2, x3, x4, and x5. If you once again press **FF** button in its x5 mode, it returns to normal(x1) speed play.
- You can also change rewind speed with the **REWIND** button. Press **REWIND** button to change the speed to x2, x3, x4, and x5. If you press the **REWIND** button again in it is at the x5 mode, it returns to normal speed.
- You may press the **PAUSE** button at any time to pause a pre-recorded event. Press the **PAUSE** button once again to resume play of the recorded event.



Menu Map

Main Menu	
 System Tools	<ol style="list-style-type: none">1. Storage Manager2. Timer Settings3. Service List Manager4. Data Transfer
 Configuration	<ol style="list-style-type: none">1. Recording Option2. Parental Control3. Display Setting4. Time Setting5. Language Setting6. A/V Output Setting
 Installation	<ol style="list-style-type: none">1. Dish Setting2. Positioner Setting3. Service Search4. Network Setting5. System Recovery6. System Information
 Utilities	<ol style="list-style-type: none">1. Calculator2. Calendar3. CAS

Main Menu of Guide

To display the menu, press the **MENU** button at any time. You can select the sub menus by using the **ARROW** buttons.

The selected sub menu becomes highlighted. After selecting (highlighting) the sub menu you want to access, press the **OK** button. If you want to return to the previous menu, press the **MENU** button. And if you want to exit from the menu, press the **EXIT** button.



1. System Tools

1.1 Storage Manager

The items in this menu allow you to access and control the storage devices that you want.

- **Current Device** : Select the storage device you want to access with the **ARROW/OK** buttons.
- **Status** : You can see the information of current connected devices, such as *'Mounted'*, *'Not Available'*
- **File System** : It shows the file system of the current device. You can also select desired file system that you want when you format the device.



NOTE : You must select FAT32 file system, if you want to access the USB storage devices in Windows

- **Total** : Displays total size of current device.
- **Free** : Displays free size of current device.
- **Format** : If you press the **OK** button to format current device, the device will be formatted with above file system.

NOTE : When file system is 'Unknown', the device will be formatted with 'Journaled'.

- **Play List** : Press **OK** button to move to *'Play List'* menu directly.

1.2 Timer Settings

Insert a new timer entry or modify an existing timer entry.

- **To add new timer entry** : Press the **GREEN** button. Timer Edit window will popup. You can set the specific start date, time, duration and service for its reservation. And you can choose one of Timer Modes as *'Once'* or *'Daily'* or *'Weekly'*. You can choose timer operation type as *'Recording'* or just to *'Play'*.
 - If you choose *'Recording'*, it will start recording at that time.
 - If you choose *'Play'*, it will change and tune to the service that you wish to watch.
- **To modify existing timer entry** : Choose the timer entry which you wish to modify and press the **OK** button.
- **To delete an existing timer entry** : Choose the timer entry that you want to delete and press the **RED** button.

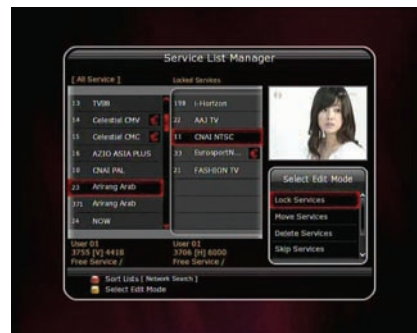


NOTE : If you reserve one or more event through the EPG menu, the reserved event(s) will be added to Timer Settings automatically.

1.3 Service List Manager

Service List Manager menu will appear when you press the **OK** button. You can select Edit Mode by pressing the **YELLOW** button.

- **Lock Services** : All service lists will be shown on the left side of the window, the middle will show the list of service to be locked. By using the **ARROW** and **OK** buttons, you may move the chosen service to the middle window to lock that service. Services can also be moved back from the middle to the left side to un-lock them.



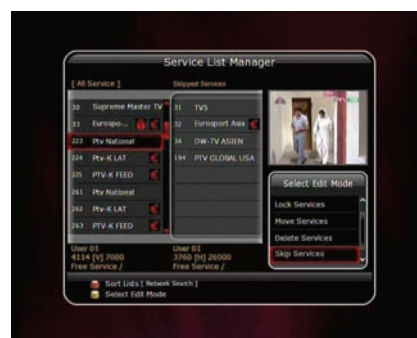
- **Move Services** : All service lists will be shown on left side of the window, services to be moved will be shown on the middle window. Move the service to the middle window by using the **ARROW** and **OK** buttons, then the middle window service will be moved to a specified location when the desired location is selected from the left window.



- **Delete Services** : All service lists will be shown on left side of the window. By using the **ARROW** and **OK** buttons you may select services to be deleted by placing them in the middle window. The press the **GREEN** button to delete the selected services.



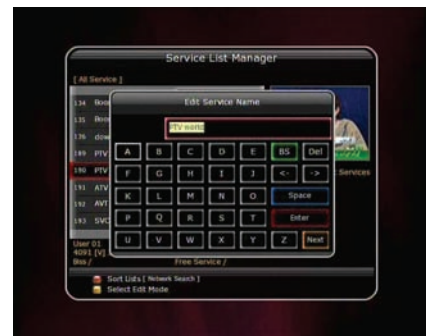
- **Skip Services** : All services will be shown on left side of the window, the middle window will only show the services that are chosen to be skipped. By using the **ARROW** and **OK** buttons you may move the selected services from the left to middle window to skip them.



- **Set Favorite Services** : Use the **ARROW** and **OK** buttons to select your desired favorite group. Once, favorite group is chosen, the left side window will show all service lists and the middle window will only show the selected services of the favorite group selected. By using the **ARROW** and **OK** buttons, you may **ADD** the desired services to a favorite group or **DELETE** any from the favorite group. The name of the favorite group can be edited by pressing the **GREEN** button.



- **Edit Services** : All service names will be shown on the left side of the window. Move the highlighted bar to the service where you want to edit its name and press the **OK** button. Then you will see the virtual keyboard. Using the **ARROW** and **OK** buttons, you can edit the name of the service with the keyboard.

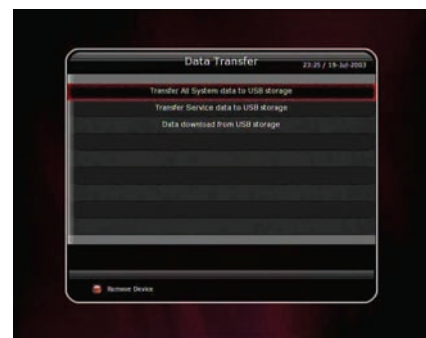


1.4 Data Transfer

When the data transfer task is in process, the Front USB slot is set to a default device slot. But, if no USB device is connected on a front USB slot, then the Rear USB slot is set as a device to be used for the data transfer process.

***NOTE** : If no USB device is connected on either two (Front & Rear) USB slots, then a Menu item will not be available.*

- **Transfer all System data to USB storage** : If you want to transfer and use BOTH of the current system parameters and service data in the future, this menu will allow you to store all data to your USB device. Press **OK** button to store all current data to an external USB storage.
- **Transfer Service data to USB storage** : If you want to transfer and use ONLY the service data in the future, this menu allows you to store current service data. Press the **OK** button to store the current service data to your external USB storage. The service data can also be viewed and edited on a PC with an appropriate editor (DrEdit) for the file saved.
- **Data download from USB storage device** : This menu allows you to download the saved data from the external USB storage to your STB. Press **OK** button to download data.



2. Configuration

2.1 Recording Option

- **Recording Stop Message :**

- **Set 'On'** : When you press the **STOP** button while recording, then a confirmation window is displayed.
- **Set 'Off'** : When you press the **STOP** button while recording, the STB will stop the recording process immediately / instantly with no extra confirmation message.

- **Extra Recording Time Before Start (After Finish):**

You can add an extra recording time before start/after finish (**1 Min/2 Min/3 Min/4 Min/5 Min/10 Min/15 Min/off**) to scheduled recording events.

If you set an extra recording time by using the **ARROW** and **OK** buttons, the scheduled recording event will have a 'Start' / 'Finish' time of additional recording time added to the basic event..

This option only works for real time events. But, when you schedule a service recording in the Timer Settings menu, this option has no affect.

- **Time-Shift :**

You can adjust the time-shift in 30 minute intervals. (**Off/30 Min/60 Min/90 Min/120 Min**)

When selected, time shifting function works automatically up to the limit of time that you set, as long as the Time-Shift storage device has enough memory space.

If you set this option to 'OFF' status, then the time shifting function never works.

- **Commercial Skip :**

When you use **LEFT/RIGHT ARROW button** to move fast through the recorded time bar, You can adjust skip time in 5 second intervals. (10 Sec/15 Sec/20 Sec/25 Sec/30 Sec)

- **Time-Shift Device :**

You can select the Time-Shift Device you want, such as USB / Network Drive.

- **Record Device :**

You can also set a Recording Device which you want to use, such as USB / Network Drive. Recorded files are stored in the device you set.



2.2 Parental Control

User's access rights to a service and programs are controlled by a 4-digit secret code that is defined by the user. Whenever you attempt to access the parental control menu, a pop-up window will ask you to input a PIN code. (If necessary, you can change it.)

NOTE : The default PIN code is '0000'

- **Censorship :** Set the parental guidance rating of highlighted censorship classification. The parental level is given as an age-based number.

- **Change Pin code :** To change your PIN code, input the new PIN code using the **NUMERICAL** buttons. To verify the new PIN code, input the new PIN code again.

- **System :** Set the access rights to the System menu.

- **Installation :** Set the access rights to the Installation menu.

- **Configuration :** Set the access rights to the Configuration menu.

- **Edit Service :** Set the access rights to the Edit menu.



2.3 Display Setting

- **Info Box position** : Set a position of the information window.
- **Info Box Display Time** : Set the time duration of the information window being displayed on the screen after changing services.
- **Volume Bar Display Time** : Set the time duration of the volume bar being displayed on the screen after changing audio volumes.
- **EPG Time Scale** : You can set the time scale in hours which is displayed for a program in the EPG window.
- **Zapping Mode** : You can set the zapping mode as follows (zapping mode is when changing services).
 - **Black screen** : Display a black screen when changing between services.
 - **Freeze** : Display the last still picture when changing services.
- **Front Display Scroll** : You can set how the VFD Display Scrolls.
 - **On** : Continually scroll the service name, if the letters of the service name is over 12 characters.
 - **Off** : Scroll service name once, if the letters of the service name is over 12 characters.



2.4 Time Setting

- **Time Setting** : To set the current time, you can use two modes; **Auto** or **Manual**.
 - **Auto Time Setting**
 - Local Offset** : Enter the offset value by using the standardized information of current service area.
 - Daylight Saving** : If you want to apply daylight saving, select the counter by using the **ARROW** buttons.
 - **Manual Time Setting**
 - Date** : Enter the calendar date by using **ARROW** buttons then press the **OK** button to finish.
 - Time** : Enter the time by using the **NUMERIC** buttons.
- **Clock Mode** : Select the type of clock display(12 Hours or 24 Hours) using **ARROW** buttons.
- **Wake Up Mode** : Enter the time for the receiver to automatically power **ON**. And you can choose one of Wake Up Mode as '**off**' or '**Once**' or '**Daily**' or '**Weekly**'.
 - **Wake Up Date** : Select the date when the STB is turn on. Press the **OK** button to display calendar.
 - **Wake Up Days** : Select a day of the week when the STB is turn on.
 - **Wake Up Time** : Enter the wake up time of the STB using the **NUMERIC** buttons.
 - **Wake Up Service** : Select the service when the STB is turn on. Press the **OK** button to display the service list.
- **Sleep Mode** : Enter the time for the receiver to automatically switch **OFF** and go to standby mode. And you can choose one of the Wake Up Mode as '**off**' or '**Once**' or '**Daily**' or '**Weekly**'.
 - **Sleep Date** : Select the date when the STB is turn off. Press the **OK** button to display the calendar.
 - **Sleep Days** : Select a day of the week when STB is turn off.
 - **Sleep Time** : Enter the turn-off time of the STB using the **NUMERIC** buttons.



2.5 Language Setting

- **Menu Language** : Select the desired menu language by using the **ARROW** buttons.

NOTE : The menu and operation languages can be changed depending on the country sold. Available languages are subject to change without prior notice.

- **Audio Language** : Select the default language for the audio when changing services. If no other language is provided, then the default language of current will be automatically selected.
- **Subtitle Language** : Select the default language for subtitle when changing service.



2.6 A/V Output Setting

- **TV Type** : Select the TV types.(PAL/NTSC/Auto) In Auto mode, the STB is automatically selected to NTSC or PAL accordingly to the service played.
- **TV Aspect Ratio** : Select the aspect ratio of TV which is connected to the STB.(4:3/16:9). This menu must be set prior to selecting the Display Format function.
- **Display Resolution** : Select the Display Resolution of the screen by using **ARROW** or **OK** button. You can also change the resolution with **Resolution** button in the remote. Each time you press the **Resolution** button, the resolution changes in the following sequence: **576i** > **576p** > **720p** > **1080i**



***NOTE** : Please note that your TV may not show a picture depending on the Display Resolution set by your STB as well as if set to PAL when NTSC is required or vice versa. If you set the Display Resolution as SD(576i), your TV cannot display anything when the TV is connected to the Component Video(YPbPr). If you set the Display Resolution as HD(more than 576p), your TV cannot display anything when the TV is connected to the SCART or Composite Video output of the STB. In case of HDMI, your TV can display a picture for all of the resolution settings of the STB. But it is also possible that your TV may not display a picture with 576i, because some HDTV's does not support 576i.*

- **Display Format** :
In case of a 4:3 ratio TV set, you can select **Letter Box** or **Pan&Scan**. In case of a 16:9 ratio TV set, you can select **Pillar Box** or **Full Screen**.
 - **16:9 Display format on 4:3 TV set**
Letter Box : You can see the full screen of 16:9, but top and bottom edges of your TV screen display black horizontal Pillars.
Pan&Scan : The picture is displayed in full on your 4:3 TV screen, but left and right sides of the original picture cannot be displayed.
 - **4:3 Display format on 16:9 TV set**
Pillar Box : You can see the full screen of 4:3, but left and right sides of your TV screen display black vertical Pillars. 4:3
Full Screen : The picture is displayed in full on your 16:9 TV screen, but left and right sides of the original picture is displayed with widening of the screen from left and right. Because of the artificial widening, the TV picture will be distorted.
- **HDMI Dolby Digital** : Set the Dolby Digital mode 'On' or 'Off' in status of HDMI output.
- **Sound Mode** : Set the audio mode output among the RCA jack, optical SPDIF and HDMI.(**Stereo/Mono/Left/Right**).
- **Standby Power** : You can select the standby power
 - **'On'** : Front window displays clock besides standby red LED in case of standby mode.
 - **'Off'** : Front window only displays standby red LED in case of standby mode.

3. Installation

3.1 Dish Setting

Select the satellite/antenna and LNB settings for service search. The values that are set in this menu will be available for selection in other service searching menus.

- **Satellite** : Select the satellite which you want to do a search for.
 - Press the **LEFT/RIGHT ARROW** button to select the satellite.
 - If you press the **OK** button, the entire satellite list will be displayed.
 - Select the desired satellite name to search.
 - If the desired satellite name is not listed then select User Defined.
- **Frequency** : Select the satellite frequency which you want to use for checking the signal.
- **LNB Power** : Select the LNB power on or off.
- **LNB Type** : Select the LNB type.
- **LNB Frequency** : Select the local oscillator (L.O.) frequency that is specified for the LNB used..
 - Use the **LEFT/RIGHT ARROW** buttons to select the LNB frequency.
 - If the required LNB frequency is not listed, then enter the frequency manually using the **NUMERIC** buttons.
 - When you select Universal LNB type, both 9750 and 10600 are supported at the same time. And then the LNB 22KHz setting is disabled.
- **LNB 22KHz** : When you use a separate coax 22 KHz tone switch box, make the 22 KHz tone switch enabled or disabled to select the input you desire of the tone switch.
- **DiSEqC Switch** : If you use **DiSEqC 1.0** or **DiSEqC 1.1** switch, select one of the DiSEqC inputs.
- **Service Search** : Press the **OK** button to move to the Search Menu



3.2 Positioner Setting

- **Satellite** : Select the satellite which you want to search for the Service.
 - Press the **LEFT/RIGHT ARROW** button to select the satellite.
 - If you press the **OK** button, a complete satellite list will be displayed.
 - Select the wanted satellite name.
 - If the desired satellite name is not listed then select User Defined.
- **Frequency** : Select the satellite frequency you want to use to check for a signal.
- **Positioner** : Select the positioner.
 - **None : (No Positioner)**
 - **Using DiSEqC 1.2 :**
 - Move** : To move the dish, press **LEFT/RIGHT** button.
 - Fine Move** : To move the dish in smaller steps, press the **LEFT/RIGHT ARROW** button.
 - Step** : Set to positioner moving steps as 1, 2, 3, 4
 - Positioner Command** : To use various positioner commands, press the **OK** button. Then, available positioner commands will appear.



- **Using USALS :**

Dish Longitude : Enter the longitude position of the antenna using the **NUMERIC** buttons.

Dish Latitude : Enter the latitude using the **NUMERIC** buttons.

Go To : Press the **OK** button to rotate the dish to the selected antenna position.

Positioner Command : To use various positioner commands, press the **OK** button. Then, available positioner commands will appear.



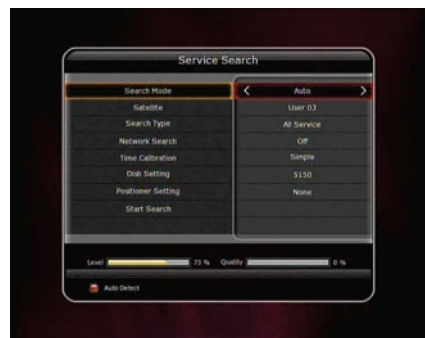
- **Dish Setting :** Press the **OK** button to move to *Dish Setting* menu directly.
- **Service Search :** Press the **OK** button to move to *Service Search* menu directly.

3.3 Service Search

You can select the following search mode.

● **Auto Search Mode :**

- **Satellite :** Press the **OK** button to select the target satellite to be searched.
- **Search Type :** Select the search type.
- **Network Search :** You can select Off or On. When you select 'On', you can find more transponders using the home network. As it refers to NIT during searching, if there is the frequency information of other transponder, it searches the other transponder besides the transponder that the user inputs.
- **Time Calibration :** You can select 'Simple', 'Full' and 'Off' to get TDT(Time Data Table) from each TP
- **Dish Setting :** Press the **OK** button to move to Dish Setting menu directly.
- **Positioner Setting :** Press the **OK** button to move to the Positioner Setting menu directly.
- **Start Search :** Press the **OK** button to start search.



● **Manual Search Mode :**

- **Satellite :** Press the **OK** button to select the target satellite for search.
- **Frequency :** Select the frequency from the list to search.
- **Symbol rate :** Enter the symbol rate using the **NUMERIC** buttons.
- **Polarity :** Select the polarity. (**Vertical/Horizontal**)
- **Search Type :** Select the search type.
- **Network Search :** You can select Off or On. When you select 'On', you can find more transponders using the home network. As it refers to NIT during searching, if there is the frequency information of other transponder, it searches the other transponder besides the transponder that the user inputs.
- **Dish Setting :** Press the **OK** button to move to the Dish Setting menu directly.
- **Transmission :** You can select 'DVB' and 'DVB-S2'
- **Start Search :** Press the **OK** button to start a search



● **Blind Search Mode :**

- **Satellite :** Press the **OK** button to select multiple satellites.
- **Frequency :** Set **Auto** to search whole frequency, Set **Manual** to search only desired frequency.
- **Polarity :** Select the polarity. (**All Polarity/Vertical/Horizontal**)
- **Search Type :** Select the search type.
- **Dish Setting :** Press the **OK** button to move to the Dish Setting menu directly.
- **Start Search :** Press the **OK** button to start a search.



- **Advanced Search Mode :**

- **Satellite :** Press the **OK** button to select the target satellite for search.
- **Frequency :** Select the frequency from the list to search.
- **Symbol rate :** Enter the symbol rate by using the **NUMERIC** buttons.
- **Polarity :** Select the polarity. (**Vertical/Horizontal**)
- **Video PID :** Enter the video PID using the **NUMERIC** buttons.
- **Audio PID :** Enter the audio PID using the **NUMERIC** buttons.
- **PCR PID :** Enter the PCR PID using the **NUMERIC** buttons.
- **Transmission :** You can select 'DVB' and 'DVB-S2'
- **Start Search :** Press the **OK** button to start a search.



3.4 Network Setting

To use a Network connected to the STB Ethernet port, you have to prepare the STB Network settings. When the STB and a PC are connected via a network, you can access the files of the STB storage device such as USB storage device.

NOTE : If you use DHCP function of router, you can set easily network configuration.

- **DHCP :** You can select **On/Off** for the Dynamic Host Configuration Protocol (DHCP) to get the all configuration from the router.

- **If you select 'On' :** You will obtain the configuration from network and be set up automatically. In this case, the remaining item (**IP Address, Subnet Mask, Gateway, First DNS, Second DNS**) are automatically set and you don't have to configure them manually.
- **If you select 'Off' :** You have to input the IP address manually together with the following data.



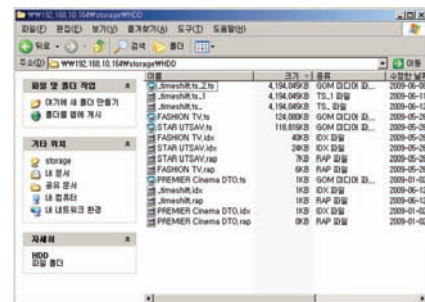
- **IP Address, Subnet Mask, Gateway, First DNS, Second DNS :** You can input the address with the **OK** button, **NUMERIC** buttons and the **LEFT/RIGHT** buttons. You can move to the next item of Subnet Mast with the **DOWN** button and you can configure the following items in the same way.

- **Firmware Upgrade Server :** This feature is not supported for the time being. It will be available in the future.

- **MAC Address :** This will display the MAC address of the STB Ethernet interface and is a fixed assignment unique to each STB.

- **Control of the files via the network and your PC.**

- Check the IP Address of the STB on the Network Setting menu.
- Press Enter button on your PC, after writing IP Address on the web browser address line.
Ex.)/168.158.10.146/storage
- You can see the folder name of USB in the Storage folder.
- You may be able to load and retrieve data between the PC and the STB via the browser



3.5 System Recovery

- **System restore to factory default :** This menu allows you to restore the factory set values in case the user has encountered some problems after changing any new parameters of service data and other parameters which may be in error. Press the **OK** button to erase all services and restore default setting.

- **System restore to stored position :** This menu allows you to



restore the stored values including service data and system parameters. Press the **OK** button to restore all data.

- **Store system data** : If you want to use system parameters and service data in the future, this menu allows you to store current state. Press the **OK** button to store current state.

3.6 System Information

This menu displays general information about the hardware and software version of your receiver.

4. Utilities

4.1 Calculator

To use the calculator, highlight the calculator and press the **OK** button.



4.2 Calendar

To display the calendar, highlight the calendar and press the **OK** button. Utilize the **ARROW** buttons to choose the date. If you press **PAGE UP/DOWN** button, you can see the past/next month of the calendar.



4.3 CAS (Conditional Access System)

- **Smart Card Slot**

- **Conax smart card menu**

To watch scrambled services, you need to have an appropriate Conax smart card from the service providers. Insert a valid smart card into smart card slot (only the bottom slot of the two is active). The message of 'Smart card Initializing...' will appear on the screen. After the message disappears, you can watch the service you want.

- **Smart card information**

You can view the current status of smart card. Select the slot which you want to view using the **ARROW** buttons. And press the **OK** button.



- **CAM Initializing**

To watch scrambled services, you need to have a Common Interface Conditional Access Module(CAM) and an appropriate smart card from the provider. Insert the CAM together with a valid smart card into CI slot (two slots available). The message of '**CI Initializing...**' will appear on the screen. After the message disappears, you can watch the service you want.

- **CAM information**

You can view the current status of CAM. Select the slot which you want to view using the **ARROW** buttons, and press the **OK** button. If the CAM is available, you can view information about each slot.



NOTE : The displayed information of each CAMs may be different depending on the CAM used.

Troubleshooting

Problem	Solution
Does not display any message on the front panel.	<ul style="list-style-type: none"> ✓ Check the main power cable and check that it is plugged into a suitable power outlet. ✓ Check the STB main power switch 'ON' at the rear of the STB.
No Picture	<ul style="list-style-type: none"> ✓ See 'Does not display any message on the front panel' above. ✓ To match the STB system with your TV system (PAL/NTSC), press <i>V.Format</i> button until a picture is displayed. ✓ Check the video output port is firmly connected to the TV or VCR. ✓ If you are using the RF output, check that the RF lead is connected firmly to the STB and TV/VCR. ✓ Check that you have selected the Video Input on your TV. ✓ Press the STB button on the remote to assure you are controlling the STB and no other device with the remote. ✓ Check the brightness level of the TV. ✓ Check the resolution that your TV supports, and set the proper resolution with the remote <i>Resolution</i> button to obtain a picture.
Poor picture quality	<ul style="list-style-type: none"> ✓ See 'No Picture' above. ✓ Check the signal level, if this is low then tries adjusting the alignment of your dish.
No Sound	<ul style="list-style-type: none"> ✓ See 'No Picture' above. ✓ Check the volume level of the TV and STB. ✓ Check the Mute status of the TV and STB.
Remote Control does not operate	<ul style="list-style-type: none"> ✓ Point remote control directly towards the STB. ✓ Check and replace batteries.
No or Bad Signal	<ul style="list-style-type: none"> ✓ Check the LNB ; Replace the LNB if necessary. ✓ Check the cable from the LNB. ✓ Check the position of the dish; realign dish if necessary. ✓ If you are using a DiSEqC 1.0 switch, check that you have connected and programmed the LNBs to the correct connections on the switch. ✓ Check the 'Signal Level' and the 'Signal Quality'.

Specifications

Tuner & Channel Decoder

Input Connector	F-type, IEC 169-24, Female
Loop through out	F-type, IEC 169-24, Female
Frequency Range	950MHz ~ 2150MHz
Input Impedance	75Ω, unbalanced
Signal Level	-65 to -25dBm
LNB Power	13/18VDC, max.400mA
22KHz Tone	(22±2)KHz, (0.6±0.2)V
DiSeqC Control	V1.0/1.2/USALS Compatible
Demodulation	QPSK / 8PSK
Input Symbol Rate	1 ~ 45 Ms/s(QPSK of DVB-S) 1 ~ 45 Ms/s(QPSK of DVB-S2)
FEC Decoder	1/2, 2/3, 3/4, 5/6 and 7/8 with Constraint Length K=7(DVB-S) 1/2, 3/5, 2/3, 3/4, 4/5, 5/6, 8/9 and 9/10 (DVB-S2)

MPEG Transport Stream A/V Decoding

Transport Stream	H.264(MPEG-4 part 10, MPEG-4/AVC and H26L) MPEG-II ISO/IEC 13818-2/11172-2
Profile Level	MPEG-4/AVC MP@L4, MPEG-II MP@HL
Input Rate	Max. 15Mbit/s
Video Formats	4:3 Letter Box, 4:3 PanScan, 16 : 9
Video Resolution	720 x 576i, 720 x 576p, 720 x 480i, 720 x 480p 1280 x 720p, 1920 x 1080i
Audio Decoding	Dolby Digital, MPEG-1 Layer 1,2 and 3
Audio Mode	Stereo/Joint stereo/Mono, Dolby Digital bitstream
Sampling Rate	32KHz, 44.1KHz and 48KHz(According to input)

Main System

Main Processor	STi chipset
Memory	Flash-ROM : 32 Mbyte SDRAM : 192 Mbytes EEPROM : 128 bytes

Audio / Video & Data IN/OUT

RCA	CVBS Video Output, Audio L, R Output
Component	YPbPr Video Output
HDMI	Video & Audio Output
OPTIC	Dolby Digital (SPDIF)
RS-232C	9 pin D-SUB (Male) type, Transfer rate 115Kbps
USB	USB 2.0 Host Support. (5 V DC 500 mA Max.)
Ethernet	RJ45 connector, 100 Mbps

Front Panel

Slot	2 Common interface PCMCIA slot 1 Smart Card Slot
Display	VFD(Vacuum Fluorescent Display) - 8Digit
Buttons	3 Buttons (Standby, CH UP/DOWN)
Indicators	1 LEDs(Standby)

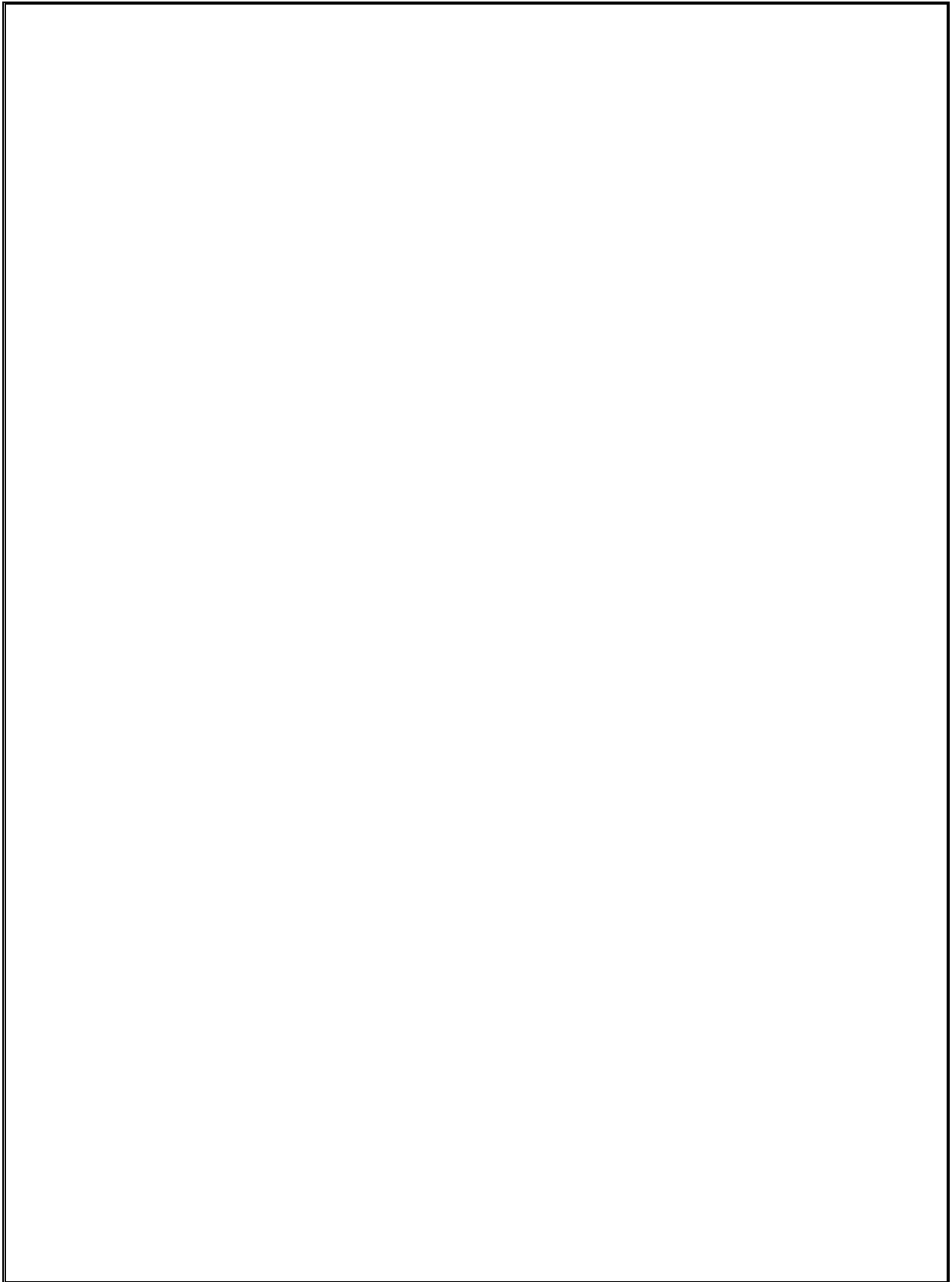
Power Supply

Input Voltage	AC 100 ~ 250V, 50/60Hz
Type	SMPS
Power Consumption	Max. 30W
Protection	Separate Internal Fuse & Lighting protection

Physical Specification

Size (W x H x D)	300mm X 58mm X 220mm
Weight (Net)	1.6 Kg
Operating Temp.	0°C ~ +45°C
Storage Temp.	-10°C ~ +70°C

Memo

A large, empty rectangular box with a thin black border, occupying most of the page. It is intended for the main content of the memo.



High Definition Digital Satellite Receiver

SF 1008 HD - INTELLIGENCE