

# Toujours là pour vous aider

Enregistrez votre produit et obtenez de l'assistance sur le site  
[www.philips.com/support](http://www.philips.com/support)



BM6



## Mode d'emploi

**PHILIPS**



# Table des matières

---

<b>1 Important</b>	2
Sécurité	2

---

<b>2 Votre enceinte multiroom</b>	3
Introduction	3
Contenu de l'emballage	3
Présentation de l'unité principale	4

---

<b>3 Préparation</b>	6
Connexion de l'alimentation et mise sous tension	6

---

<b>4 Lecture</b>	8
Lecture en mode simple	8
Lecture en mode groupe	10
Contrôle de la lecture	12

---

<b>5 Autres fonctionnalités</b>	13
Mise à jour du micrologiciel	13
Réinitialiser le statut du groupe	13

---

<b>6 Informations sur le produit</b>	14
Caractéristiques techniques	14

---

<b>7 Dépannage</b>	15
--------------------	----

---

<b>8 Signification du statut des voyants</b>	17
--	----

---

<b>9 Avertissement</b>	19
Offre écrite	20

# 1 Important

---

## Sécurité

- Assurez-vous que l'espace libre autour de l'appareil est suffisant pour la ventilation.
- Utilisez uniquement les pièces de fixation ou accessoires spécifié(e)s par le fabricant.
- Utilisez uniquement des alimentations indiquées dans le mode d'emploi.
- Cette enceinte est conçue pour être étanche et est conforme à la norme IPX4.
- Ne placez pas sur le produit des objets susceptibles de l'endommager (par exemple, des bougies allumées).
- Si la fiche de l'adaptateur plug-in Direct ou un coupleur d'appareil est utilisé(e) comme dispositif de découplage, elle/il doit rester facilement accessible.



### Avertissement

- Ne retirez jamais le boîtier de cet appareil.
- Ne graissez jamais aucun composant de cet appareil.
- Placez l'appareil sur une surface plane, rigide et stable.
- Ne posez jamais l'appareil sur un autre équipement électrique.
- Conservez l'appareil à l'abri des rayons du soleil, des flammes nues et de toute source de chaleur.



Appareil de CLASSE II avec système de double isolation et sans connexion protégée (mise à la terre) fournie.

## 2 Votre enceinte multiroom

Félicitations pour votre achat et bienvenue dans le monde de Philips ! Pour profiter pleinement de l'assistance offerte par Philips, enregistrez votre appareil à l'adresse suivante : [www.philips.com/welcome](http://www.philips.com/welcome).

---

### Introduction

Avec l'enceinte izzylink Philips résistant aux éclaboussures et sa batterie intégrée, vous pouvez :

- écouter de la musique sur vos périphériques compatibles Bluetooth, même en déplacement ;
- écouter de la musique partout dans la maison par le biais d'un groupe d'enceintes Multiroom compatibles izzylink (non fourni) ;
- écouter de la musique à partir d'un appareil audio externe via un câble audio 3,5 mm.

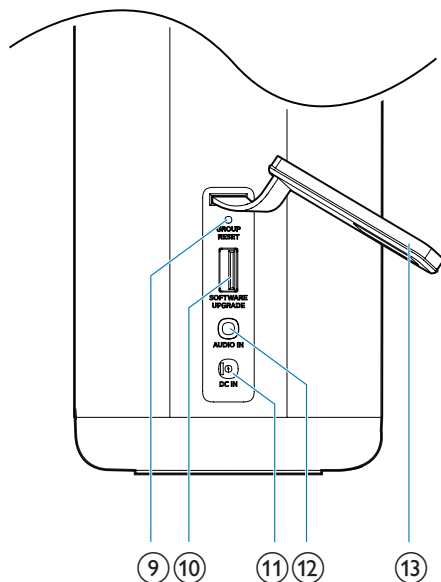
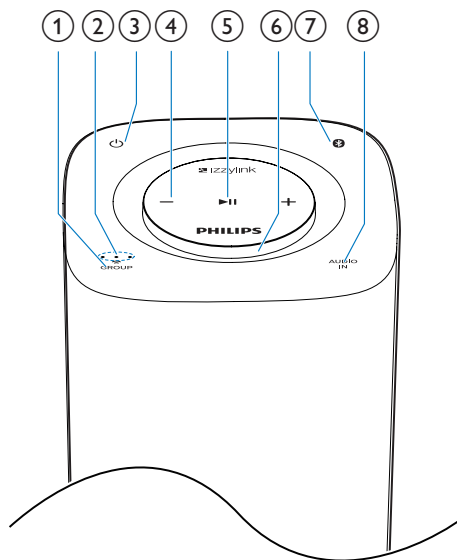
---

### Contenu de l'emballage

Vérifiez et identifiez les différentes pièces contenues dans l'emballage :

- 1 enceinte multiroom izzylink
- 1 adaptateur secteur
- Documents imprimés

## Présentation de l'unité principale



### ① Bouton/voyantGROUP

- Maintenez enfoncé pour grouper avec une autre enceinte Multiroom compatible izzylink.
- Appuyez pour quitter ou revenir à un groupe.
- Clignote en vert pendant le groupement.
- Reste allumé en vert après un groupement réussi.
- Clignote en vert lorsque l'enceinte fonctionne comme une enceinte esclave et est déconnectée de son enceinte maître.

### ② Indicateur de puissance du signal

- Indique la force du signal de connexion du groupe.

### ③ Bouton $\phi$

- Permet d'allumer ou d'éteindre le haut-parleur.
- S'allume en rouge pendant la charge.

### ④ +/-

- Tournez dans le sens (inverse) des aiguilles d'une montre pour augmenter/baisser le volume.
- Appuyez pour couper/rétablir le son.

### ⑤ $\blacktriangleright$ $\parallel$

- Permet de lancer, d'interrompre ou de reprendre la lecture.

### ⑥ Indicateur de volume

- S'allume après la mise sous tension.
- S'atténue en mode veille
- S'allume en vert lorsque l'enceinte fonctionne comme une enceinte esclave dans un groupe d'enceintes.

## ⑦ Bouton

- Clignote en bleu en mode de couplage.
- S'allume en bleu une fois la connexion établie avec un périphérique Bluetooth.
- S'éteint en mode veille/arrêt ou lorsque l'enceinte fonctionne comme une enceinte esclave dans un groupe d'enceintes.
- Maintenez enfoncé pendant trois secondes pour déconnecter le périphérique actuellement connecté.
- Maintenez enfoncé pendant dix secondes pour effacer les informations de couplage.

## ⑧ Bouton **AUDIO IN**

- Passe à la source Audio In.
- S'allume en blanc en mode Audio In.

## ⑨ **GROUP RESET**

- Appuyez avec un objet pointu pour rétablir les paramètres par défaut.

## ⑩ Prise **SOFTWARE UPGRADE**

- Prise USB pour la mise à niveau du logiciel de l'enceinte uniquement.

## ⑪ Prise **DC IN**

- Prise secteur.

## ⑫ Prise **AUDIO IN**

- Prise d'entrée audio (3,5 mm) permettant de brancher un appareil audio externe.

## ⑬ Couvercle de protection

# 3 Préparation

Les instructions fournies dans ce chapitre doivent être suivies dans l'ordre énoncé.

Si vous contactez Philips, vous devrez fournir les numéros de modèle et de série de cet appareil. Les numéros de série et de modèle sont indiqués sous l'appareil. Notez ces numéros ici :

N° de modèle \_\_\_\_\_

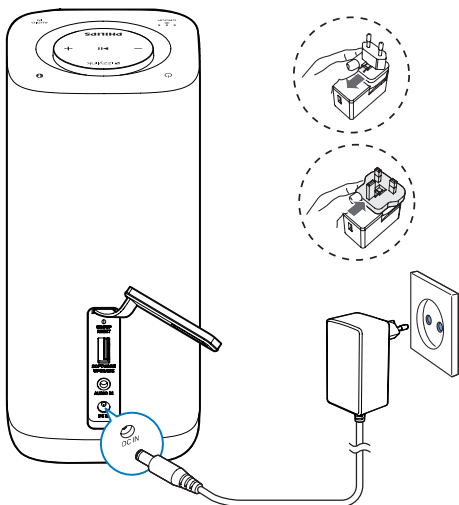
N° de série \_\_\_\_\_

## Connexion de l'alimentation et mise sous tension



### Attention

- Risque d'endommagement du produit ! Veillez à ce que la tension d'alimentation corresponde à la valeur imprimée sur la partie inférieure de l'enceinte.
- Risque d'électrocution ! Lorsque vous débranchez l'adaptateur secteur, tirez sur la fiche électrique, jamais sur le cordon.
- Avant de brancher l'adaptateur secteur, vérifiez si vous avez effectué toutes les autres connexions.



- 1 Ouvrez le couvercle de protection situé à l'arrière de l'enceinte.
- 2 Branchez l'adaptateur secteur sur :
  - la prise **DC IN** située à l'arrière de l'enceinte ;
  - la prise d'alimentation murale.

↳ L'indicateur de volume s'allume.

↳ Les indicateurs de la force du signal clignotent pendant plusieurs secondes jusqu'à ce que l'enceinte démarre.

↳ Lors de la première utilisation ou en mode simple, le voyant **Ⓢ** se met à clignoter et l'enceinte passe en mode de couplage.

↳ Lorsque l'enceinte fonctionne comme enceinte maître en mode groupe, le voyant **Ⓢ** commence à clignoter jusqu'à ce que l'enceinte détermine le dernier appareil compatible Bluetooth couplé.

↳ Lorsque l'enceinte fonctionne comme enceinte esclave en mode groupe, le voyant **GROUP** commence à clignoter jusqu'à ce que l'enceinte trouve son enceinte maître dans le groupe.



### Conseil

- Le mode simple indique qu'une enceinte fonctionne comme une simple enceinte Bluetooth qui ne fait office ni de maître ni d'esclave dans un groupe d'enceintes.
- Le mode groupe indique que plusieurs enceintes Multiroom compatibles izzylink forment un groupe, avec une enceinte fonctionnant comme l'enceinte maître et les autres comme enceintes esclaves.

## Activation du mode veille

- En mode simple, appuyez sur **Ⓢ**.
  - ↳ L'indicateur de volume s'atténue.
  - ↳ Tous les autres indicateurs s'éteignent.
- En mode groupe, appuyez sur **Ⓢ** sur n'importe quelle enceinte du groupe.
  - ↳ L'indicateur de volume de chaque enceinte du groupe s'atténue.
  - ↳ Tous les autres indicateurs s'éteignent.



- En mode simple, pour sortir du mode veille, appuyez de nouveau sur  $\odot$ .
- En mode groupe, appuyez sur  $\odot$  sur n'importe quelle enceinte du groupe pour sortir toutes les enceintes du groupe du mode veille.



#### Remarque

- Vous pouvez maintenir le bouton  $\odot$  enfoncé pour désactiver complètement l'indicateur de volume.
- En mode simple, si la connexion Bluetooth n'est pas valide ou si la lecture de musique est arrêtée pendant 15 minutes, l'enceinte bascule automatiquement en mode veille.
- En mode groupe, si la connexion Bluetooth avec l'enceinte maître n'est pas valide ou si la lecture de musique est arrêtée pendant 15 minutes, toutes les enceintes du groupe passe automatiquement en mode veille.

---

## Utiliser la batterie

L'enceinte peut également être alimentée par la batterie rechargeable intégrée.



#### Remarque

- La batterie rechargeable a un nombre limité de cycles de charge. La durée de vie et le nombre de cycles de charge de la batterie dépendent de l'utilisation et des réglages.
- Une charge complète dure environ 3 heures.

### Pour charger la batterie intégrée :

- Branchez sur une prise secteur.
  - ↳ Le voyant d'alimentation s'allume en rouge jusqu'à ce que l'enceinte soit complètement chargée.

# 4 Lecture

## Lecture en mode simple

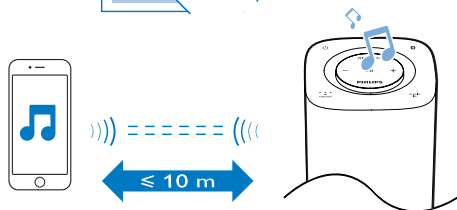
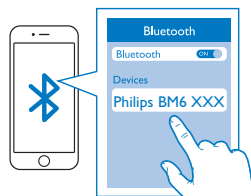
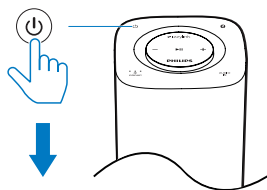
**Mode simple** : le mode simple signifie que l'enceinte n'est pas groupée avec d'autres enceintes multiroom compatibles izzylink. Au lieu de cela, elle est utilisée comme une enceinte autonome.

## Connexion à un périphérique Bluetooth



### Remarque

- Assurez-vous que votre périphérique Bluetooth est compatible avec cette enceinte.
- Avant de coupler un appareil avec cette enceinte, lisez son mode d'emploi afin de vous assurer de la compatibilité Bluetooth.
- L'enceinte peut mémoriser jusqu'à 8 appareils couplés.
- Assurez-vous que la fonction Bluetooth est activée sur votre appareil et que celui-ci est défini comme visible pour tous les autres périphériques Bluetooth.
- Tout obstacle entre cette enceinte et un périphérique Bluetooth peut réduire la portée.
- Tenez le système à distance de tout autre dispositif électronique susceptible de provoquer des interférences.
- La portée entre cette enceinte et un périphérique Bluetooth est de 10 mètres environ.



- 1 Appuyez sur le bouton **⏻** pour basculer sur la source Bluetooth et accéder au mode de couplage.  
↳ Le voyant **⏻** clignote en bleu.
- 2 Sur votre périphérique Bluetooth, activez Bluetooth et recherchez les périphériques Bluetooth (reportez-vous au mode d'emploi du périphérique).
- 3 Lorsque **[Philips BM6 XXX]** s'affiche sur votre périphérique, sélectionnez-le pour démarrer le couplage et établir la connexion. Si nécessaire, saisissez le mot de passe par défaut « 0000 ».  
↳ Une fois le couplage et la connexion terminés, l'enceinte émet deux signaux sonores et le voyant **⏻** reste allumé en bleu.

## Lecture des fichiers du périphérique Bluetooth connecté



### Remarque

- La lecture de la musique est interrompue en cas d'appel entrant ou d'enregistrement vidéo en cours sur le téléphone portable connecté.
- Une fois la connexion Bluetooth établie, lancez la lecture de musique sur le périphérique Bluetooth.
  - ↳ La musique est diffusée depuis votre périphérique Bluetooth vers l'enceinte.

### Pour déconnecter le périphérique :

- désactivez la fonction Bluetooth sur votre périphérique ;
- maintenez le bouton enfoncé sur l'enceinte pendant plus de trois secondes ; ou
- mettez le périphérique hors de portée.

### Pour effacer les informations de couplage :

- Maintenez le bouton enfoncé sur l'enceinte pendant plus de dix secondes.

### Pour reconnecter le périphérique compatible Bluetooth :

- Pour un périphérique Bluetooth couplé sur lequel la reconnexion automatique est activée, cette enceinte s'y reconnecte dès qu'elle l'a détecté.
- Pour un périphérique Bluetooth couplé ne prenant pas en charge la reconnexion automatique, reconnectez-le à cette enceinte manuellement.

### Pour connecter un autre périphérique compatible Bluetooth :

- Désactivez la fonction Bluetooth sur l'appareil actuel et connectez un autre appareil lorsque le voyant clignote en bleu.



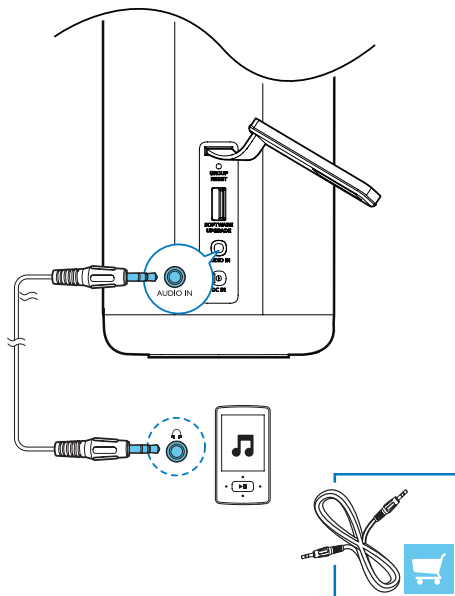
### Conseil

- Avant de rebrancher un périphérique compatible Bluetooth (en particulier un appareil iOS) sur l'enceinte, vous devrez peut-être effacer les informations de couplage précédentes sur votre appareil.

Voyant	Description
Bleu clignotant	Connexion en cours ou en attente
Bleu continu	Connecté

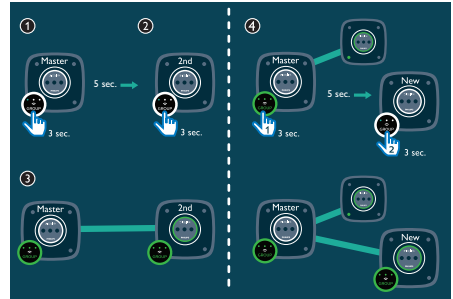
## Écoute de la musique à partir d'un périphérique externe

Par le biais de la prise **AUDIO IN**, vous pouvez écouter de la musique sur une enceinte à partir d'un appareil audio externe comme un lecteur MP3.



- 1 Ouvrez le volet du couvercle de protection.
- 2 Connectez les extrémités d'un câble audio doté d'un connecteur 3,5 mm à :
  - la prise **AUDIO IN** de l'enceinte, et
  - la prise casque du périphérique externe.
- 3 Appuyez sur le bouton **AUDIO IN** pour sélectionner la source AUDIO IN.
  - ↳ Le voyant **AUDIO IN** s'allume en blanc.
- 4 Démarrez la lecture sur le périphérique externe (reportez-vous à son mode d'emploi).

## Créer un groupe



### Remarque

- Lorsque vous créez un groupe, la première enceinte que vous activez fonctionnera comme enceinte maître.

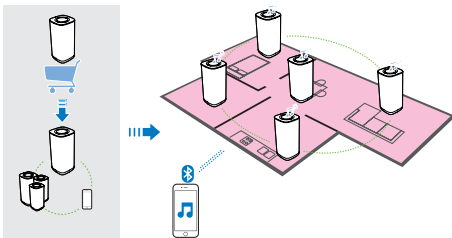
## Lecture en mode groupe

**Mode groupe** : si vous disposez de plusieurs enceintes multiroom compatibles izzylink, vous pouvez créer un groupe et diffuser simultanément de la musique vers le groupe d'enceintes.

Pour utiliser cette fonction, vous devez acheter plusieurs enceintes Multiroom compatibles izzylink.

### Remarque

- Vous pouvez créer un groupe de cinq enceintes maximum, avec une enceinte maître et quatre enceintes esclaves.



- 1 Maintenez enfoncé le bouton **GROUP** de la première enceinte pendant 3 secondes (maître).
- 2 Maintenez enfoncé le bouton **GROUP** de la deuxième enceinte pendant 3 secondes (esclave).
- 3 Patientez 15 à 30 secondes pour la configuration des connexions.
- 4 Recommencez les étapes 1 à 3 pour ajouter d'autres enceintes esclaves une par une.

### Remarque

- Vous ne pouvez ajouter qu'une enceinte esclave à la fois. Chaque fois que vous ajoutez une enceinte esclave, commencez par maintenir enfoncé le bouton **GROUP** de l'enceinte maître jusqu'à ce que le voyant sur le bouton clignote et que l'enceinte émette un signal sonore.
- Si l'indicateur de la force du signal sur une enceinte esclave indique que le signal est de mauvaise qualité, rapprochez-la de l'enceinte maître.

Vous pouvez ajouter l'une des enceintes suivantes au groupe existant ou créer un nouveau groupe avec elles :

- Une enceinte avec les paramètres par défaut
- Une enceinte maître qui n'a pas d'esclave connecté
- Une enceinte esclave qui est déconnectée de son maître (avec le voyant **GROUP** clignotant)

## Connecter un périphérique compatible Bluetooth à l'enceinte maître et démarrer la lecture pour l'ensemble du groupe



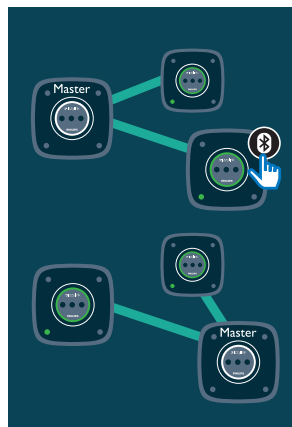
### Remarque

- La lecture de la musique est interrompue en cas d'appel entrant ou d'enregistrement vidéo en cours sur le téléphone portable connecté.

- 1 Si aucune connexion Bluetooth n'a été configurée préalablement avec l'enceinte maître, coupez et connectez un périphérique compatible Bluetooth à l'enceinte maître.
- 2 Une fois la connexion Bluetooth établie, lancez la lecture de musique sur le périphérique Bluetooth.
  - ↳ La musique est diffusée depuis votre périphérique Bluetooth vers tout le groupe d'enceintes.

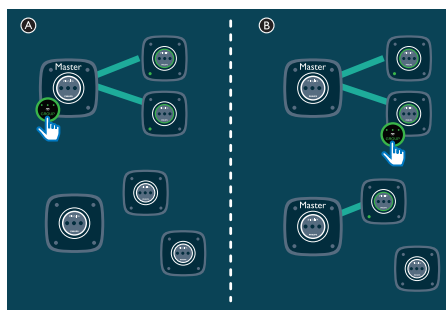
## Changer de maître

Vous pouvez facilement modifier le maître actuel d'un groupe. Par exemple, lorsque la connexion Bluetooth avec l'enceinte maître actuelle est perdue, vous pouvez définir l'enceinte esclave la plus proche comme enceinte maître.



- Appuyez sur n'importe quelle touche source d'une enceinte esclave pour la transformer en maître du groupe.
  - ↳ Coupez votre périphérique mobile avec le nouveau maître si ce n'est pas déjà fait.

## Passer en mode simple



- Appuyez sur **GROUP** sur l'enceinte maître pour accéder au mode simple.
  - ↳ Les enceintes esclaves continuent de chercher l'enceinte maître jusqu'à la fin du délai d'attente de 15 minutes.
  - ↳ Vous pouvez créer un nouveau groupe avec les enceintes esclaves ou appuyez sur **GROUP** sur une enceinte esclave pour accéder au mode simple.

- Appuyez à nouveau sur **GROUP** sur l'enceinte maître pour revenir au mode groupe.
- Ⓑ Appuyez sur **GROUP** sur une enceinte esclave pour passer en mode simple.
  - ↳ Le voyant **GROUP** de l'enceinte s'éteint et le voyant **Ⓚ** clignote en bleu.
- Appuyez à nouveau sur **GROUP** pour rejoindre un groupe.
  - ↳ Le voyant **GROUP** s'allume à nouveau et le voyant **Ⓚ** s'éteint.

## Contrôle de la lecture

### Remarque

- En raison de la mise en mémoire tampon, vous pouvez être confronté à un léger retard lors de la lecture/suspension ou du réglage de volume de votre périphérique Bluetooth.

### Contrôle depuis l'enceinte

- Ⓚ
  - En mode simple, allumer/éteindre l'enceinte.
  - En mode groupe, allumer/éteindre tout le groupe d'enceintes.
- ▶ ||
  - En mode simple, suspendre/reprendre la lecture de l'enceinte en cours.
  - En mode groupe, suspendre/reprendre la lecture de l'ensemble du groupe.
- +/-
  - Tournez dans le sens (inverse) des aiguilles d'une montre pour augmenter/diminuer le volume de l'enceinte en cours.

### Contrôle depuis le périphérique Bluetooth connecté

Vous pouvez utiliser directement les commandes de votre périphérique Bluetooth.

# 5 Autres fonctionnalités

## Mise à jour du micrologiciel

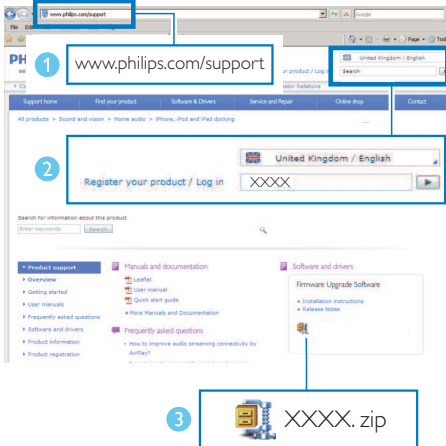
### Avertissement

- Connectez toujours l'enceinte à l'alimentation secteur pour une mise à niveau du micrologiciel.
- N'éteignez jamais l'enceinte ou ne débranchez jamais le périphérique de stockage de masse USB avant la fin de la mise à niveau du micrologiciel.

### Remarque

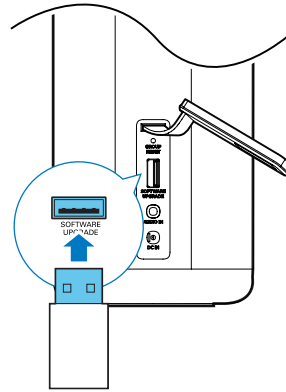
- Assurez-vous que la clé USB est formatée FAT16/32.

- 1 À partir de votre PC/Mac, accédez au site [www.philips.com/support](http://www.philips.com/support).
- 2 Saisissez la référence du modèle pour rechercher le dernier fichier de mise à niveau du micrologiciel disponible.



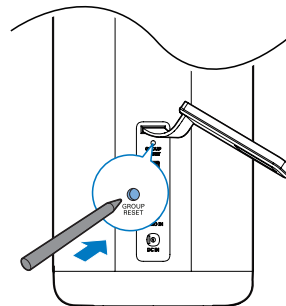
- 3 Décompressez et enregistrez le fichier de mise à niveau (BM6.bin) dans le répertoire racine d'une clé USB.

- 4 Débranchez l'alimentation secteur de l'enceinte.
- 5 Connectez la clé USB au port USB situé à l'arrière de l'enceinte.



- 6 Rebranchez l'alimentation secteur et allumez l'enceinte.
- 7 Ne retirez pas la clé USB et attendez environ 3 à 4 minutes pour que la mise à niveau du micrologiciel soit terminée.
  - ↳ À la fin de la mise à niveau du micrologiciel, tous les voyants de l'enceinte clignotent en même temps.

## Réinitialiser le statut du groupe



- En cas de problème de groupement, vous pouvez réinitialiser l'enceinte à l'aide d'un objet pointu comme une aiguille.
  - ↳ L'enceinte redémarre automatiquement.

# 6 Informations sur le produit



## Remarque

- Les informations sur le produit sont sujettes à modifications sans notification préalable.

## Caractéristiques techniques

### Amplificateur

Puissance de sortie nominale	2 x 7,5 W RMS à 1 % THD (mode adaptateur) 2 x 5 W RMS à 1 % THD (mode batterie)
Réponse en fréquence	50 -20 000 Hz
Rapport signal/bruit	72dBA
Entrée « Audio-in »	500 mV RMS, 20 kohms

### Bluetooth

Version Bluetooth	V2.1 + EDR
Profil Bluetooth	A2DP AVRCP
Portée	10 m (sans obstacle)

### Enceintes

Impédance	4 ohms
Enceinte	Haut-parleurs 2 x 2» à gamme étendue
Sensibilité	83dB/m/W

### Informations générales

Alimentation par secteur PHILIPS	Entrée : 100 - 240V~ ; 50/60 Hz
Modèle d'alimentation : GME24A-100240FXR	Sortie : 10V == 2,4 A
Consommation électrique en mode de fonctionnement	1,8 W
Consommation électrique en mode veille d'économie d'énergie	< 0,5 W
Dimensions - Unité principale (l x H x P)	92 x 200 x 92 mm
Poids - Unité principale	1,188 kg



# 7 Dépannage



## Avertissement

- Ne retirez jamais le boîtier de l'appareil.

Pour que votre garantie reste valide, n'essayez jamais de réparer le système vous-même.

En cas de problème lors de l'utilisation de cet appareil, vérifiez les points suivants avant de faire appel au service d'assistance. Si aucune solution à votre problème n'a été trouvée, visitez le site Web Philips ([www.philips.com/support](http://www.philips.com/support)). Lorsque vous contactez Philips, placez votre appareil à portée de main et gardez le numéro de modèle et le numéro de série à disposition.

### Pas d'alimentation

- Assurez-vous que le cordon d'alimentation secteur de l'enceinte est correctement branché.
- Assurez-vous que la prise secteur est alimentée.
- L'appareil disposant d'une fonction d'économie d'énergie, l'enceinte s'éteint automatiquement au bout de 15 minutes d'inactivité.

### Absence de son

- Permet de régler le volume.
- Vérifiez si le son de l'enceinte est coupé.

### Certains boutons ne fonctionnent pas ou l'unité ne fonctionne pas comme d'habitude.

- Vous avez peut-être activé le mode démo accidentellement. Dans ce cas, débranchez le cordon d'alimentation, maintenez enfoncé  $\Phi$  puis rebranchez le cordon d'alimentation. Continuez à maintenir la touche enfoncée pendant 15 secondes, jusqu'à ce que tous les voyants clignotent, pour quitter le mode démo. Si le problème persiste, répétez l'opération. Vous pouvez ensuite allumer et utiliser l'enceinte comme d'habitude.

### Aucune réponse de l'enceinte

- Débranchez et rebranchez la prise d'alimentation secteur, puis rallumez l'enceinte.

### La lecture de musique est impossible sur cette enceinte alors que la connexion Bluetooth a réussi.

- Vérifiez si la source audio actuelle de l'enceinte est AUDIO IN. Débranchez le câble audio 3,5 mm.
- Le périphérique ne permet pas de lire de la musique sur l'enceinte sans fil.

### La qualité audio devient médiocre après connexion d'un périphérique Bluetooth.

- La réception Bluetooth est faible. Rapprochez le périphérique de cette enceinte ou enlevez tout obstacle entre eux.

### Impossible de connecter Bluetooth à cette enceinte.

- Le périphérique ne prend pas en charge les profils Bluetooth requis par cette enceinte.
- La fonction Bluetooth du périphérique n'est pas activée. Reportez-vous au mode d'emploi du périphérique pour savoir comment activer la fonction.
- Cette enceinte n'est pas en mode de couplage ou fonctionne comme enceinte esclave dans un groupe. En mode groupe, vous ne pouvez configurer la connexion Bluetooth qu'avec l'enceinte maître.
- Cette enceinte est déjà connectée à un autre périphérique Bluetooth. Déconnectez ce périphérique, puis réessayez.

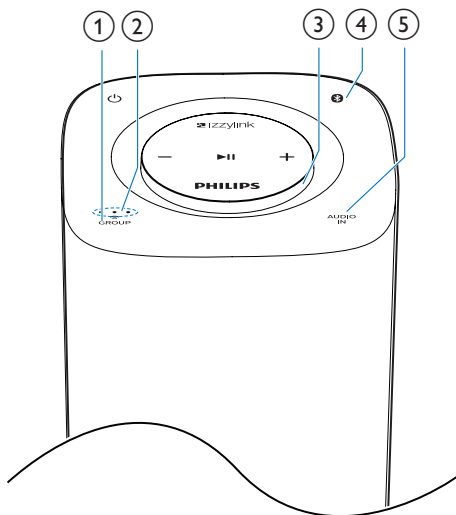
### Échec de la connexion groupe

- Rapprochez les enceintes esclaves de l'enceinte maître.
- Vous ne pouvez ajouter qu'une enceinte esclave à la fois.
- Vous ne pouvez pas grouper plus de quatre enceintes à l'enceinte maître.
- L'enceinte maître est peut-être passée en mode simple.

## **Saccade ou coupure ponctuelle de la diffusion de musique pendant la lecture groupée**

- Si vous rencontrez des saccades ou coupures ponctuelles de la diffusion, il est possible que votre réseau Wi-Fi domestique soit occupé. Même si Izzylink est indépendant de votre réseau Wi-Fi domestique, il utilise des signaux Wi-Fi pour communiquer entre les enceintes. Essayez ce qui suit : 1) réduisez le trafic sur votre réseau Wi-Fi domestique, par ex. en arrêtant tout téléchargement de gros fichiers ou autre diffusion de contenu sur votre réseau Wi-Fi ; 2) redémarrez l'enceinte maître en la débranchant du secteur, puis ne la rebranchant.

# 8 Signification du statut des voyants



(1) Statut du voyant de groupe	Signification
Éteint	L'enceinte est éteinte. L'enceinte est en mode simple.
Vert clignotant	L'enceinte se groupe à son enceinte maître/esclave. L'enceinte fonctionne comme enceinte esclave et est déconnectée de son enceinte maître.
Vert continu	L'enceinte est groupée à son enceinte maître/esclave. L'enceinte fonctionne comme enceinte maître et est déconnectée de ses enceintes esclaves.

(2) Statut des voyants de qualité de diffusion	Signification
Les trois voyants allumés	L'intensité du signal de connexion groupe est excellente.
Deux voyants allumés	L'intensité du signal de connexion groupe est bonne.
Un seul voyant allumé	L'intensité du signal de connexion groupe est faible. Rapprochez les enceintes esclaves de l'enceinte maître.
Aucun voyant allumé	L'enceinte est éteinte ou fonctionne en mode simple, ou la connexion groupe échoue.

(3) Statut de l'indicateur de volume	Signification
Éteint	L'enceinte est éteinte.
Allumé en blanc en luminosité maximale	L'enceinte est allumée en mode simple. L'enceinte est allumée lorsqu'elle fonctionne comme enceinte maître en mode groupe.
Allumé en vert en luminosité maximale	L'enceinte est allumée lorsqu'elle fonctionne comme enceinte esclave en mode groupe.
Allumé en blanc en demi-luminosité	L'enceinte bascule en veille en mode simple. L'enceinte bascule en veille lorsqu'elle fonctionne comme enceinte maître en mode groupe.
Allumé en vert en demi-luminosité	L'enceinte bascule en veille lorsqu'elle fonctionne comme enceinte esclave en mode groupe.

<b>(4) Statut du voyant Bluetooth</b>	<b>Signification</b>
Éteint	L'enceinte est éteinte.  L'enceinte fonctionne comme enceinte esclave en mode groupe.  L'enceinte se groupe à son enceinte maître/esclave.
Bleu clignotant	L'enceinte est en mode de couplage.
Bleu continu	L'enceinte est connectée à un périphérique compatible Bluetooth.

<b>(5) Statut du voyant AUDIO IN</b>	<b>Signification</b>
Éteint	L'enceinte est éteinte.  L'enceinte fonctionne comme enceinte esclave en mode groupe.  L'enceinte se groupe à son enceinte maître/esclave.
Blanc continu	En mode simple ou lorsqu'elle fonctionne comme enceinte maître d'un groupe, la source de l'enceinte est AUDIO IN.

# 9 Avertissement

# CE | 588

Par la présente, Gibson Innovations déclare que ce produit est conforme aux exigences essentielles et autres dispositions pertinentes de la directive 1999/5/CE. La déclaration de conformité est disponible sur le site : [www.p4c.philips.com](http://www.p4c.philips.com).

Toute modification apportée à cet appareil qui ne serait pas approuvée expressément par Gibson Innovations peut invalider l'habilitation de l'utilisateur à utiliser l'appareil.

## Mise au rebut de votre ancien produit



Cet appareil a été conçu et fabriqué avec des matériaux et des composants de haute qualité pouvant être recyclés et réutilisés.

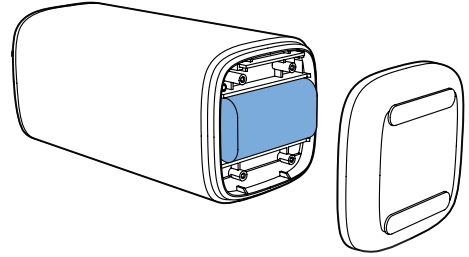


Ce symbole sur un produit indique que ce dernier est conforme à la directive européenne 2012/19/UE. Informez-vous auprès des instances locales sur le système de collecte des produits électriques et électroniques en fin de vie. Respectez la réglementation locale et ne jetez pas ce produit avec les ordures ménagères. La mise au rebut correcte de vos anciens appareils aide à préserver l'environnement et la santé.

## ! Attention

- Si vous retirez la batterie intégrée, vous risquez d'endommager le produit et d'annuler la garantie.

Confiez toujours votre produit à un professionnel pour retirer la batterie intégrée.



## Informations sur l'environnement

Tout emballage superflu a été supprimé. Nous avons fait notre possible pour permettre une séparation facile de l'emballage en trois matériaux : carton (boîte), polystyrène moussé (qui amortit les chocs) et polyéthylène (sacs, feuille protectrice en mousse).

Votre appareil se compose de matériaux recyclables et réutilisables à condition d'être démontés par une entreprise spécialisée. Respectez les réglementations locales pour vous débarrasser des emballages, des piles usagées et de votre ancien équipement.



Les logos et la marque de nom Bluetooth® sont des marques déposées de Bluetooth SIG, Inc. ; toutes les utilisations de ces marques par Gibson Innovations Limited sont régies par des accords de licence. Toutes les autres marques et noms commerciaux appartiennent à leurs propriétaires respectifs.

## Remarque

- La plaque signalétique est située sous le produit.

---

## Offre écrite

Gibson Innovations Limited propose de fournir, sur simple demande, une copie du code source des logiciels libres utilisés dans ce produit dès lors que cela est requis par les licences correspondantes. Cette offre est valable jusqu'à trois ans après l'achat du produit. Pour obtenir le code source, contactez : [open-source-gi@gibson.com](mailto:open-source-gi@gibson.com). Si vous préférez ne pas envoyer de courrier électronique ou si vous ne recevez pas d'accusé de réception sous une semaine après avoir nous avoir contactés à cette adresse électronique, veuillez envoyer un courrier postal à Open Source Team, Gibson Innovations Limited, 5/F, Philips Electronics Building, 5 Science Park East Avenue, Hong Kong Science Park, Shatin, N.T. Hong Kong.





2016 © Gibson Innovations Limited. All rights reserved.

This product has been manufactured by, and is sold under the responsibility of Gibson Innovations Ltd., and Gibson Innovations Ltd. is the warrantor in relation to this product.

Philips and the Philips Shield Emblem are registered trademarks of Koninklijke Philips N.V. and are used under license.

BM6\_10\_UM\_V2.0

