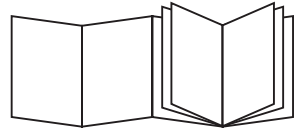

ECAM44.62X

MACCHINA DA CAFFÈ
Istruzioni per l'uso

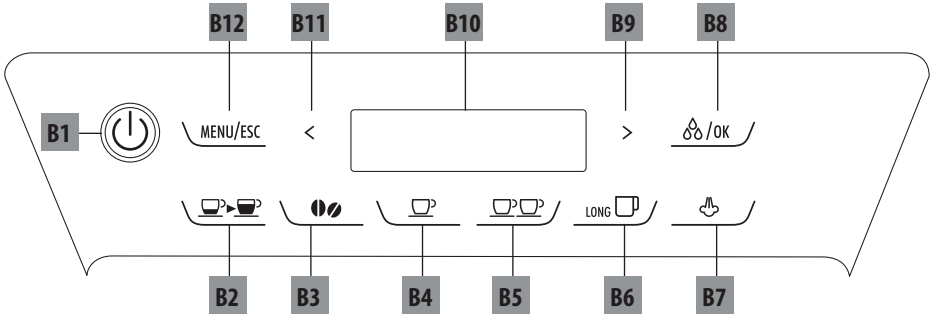
MACHINE À CAFÉ
Mode d'emploi



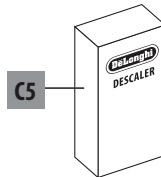
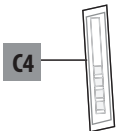
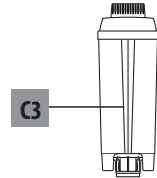
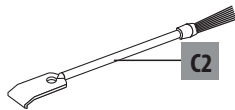
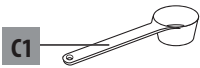
DeLonghi

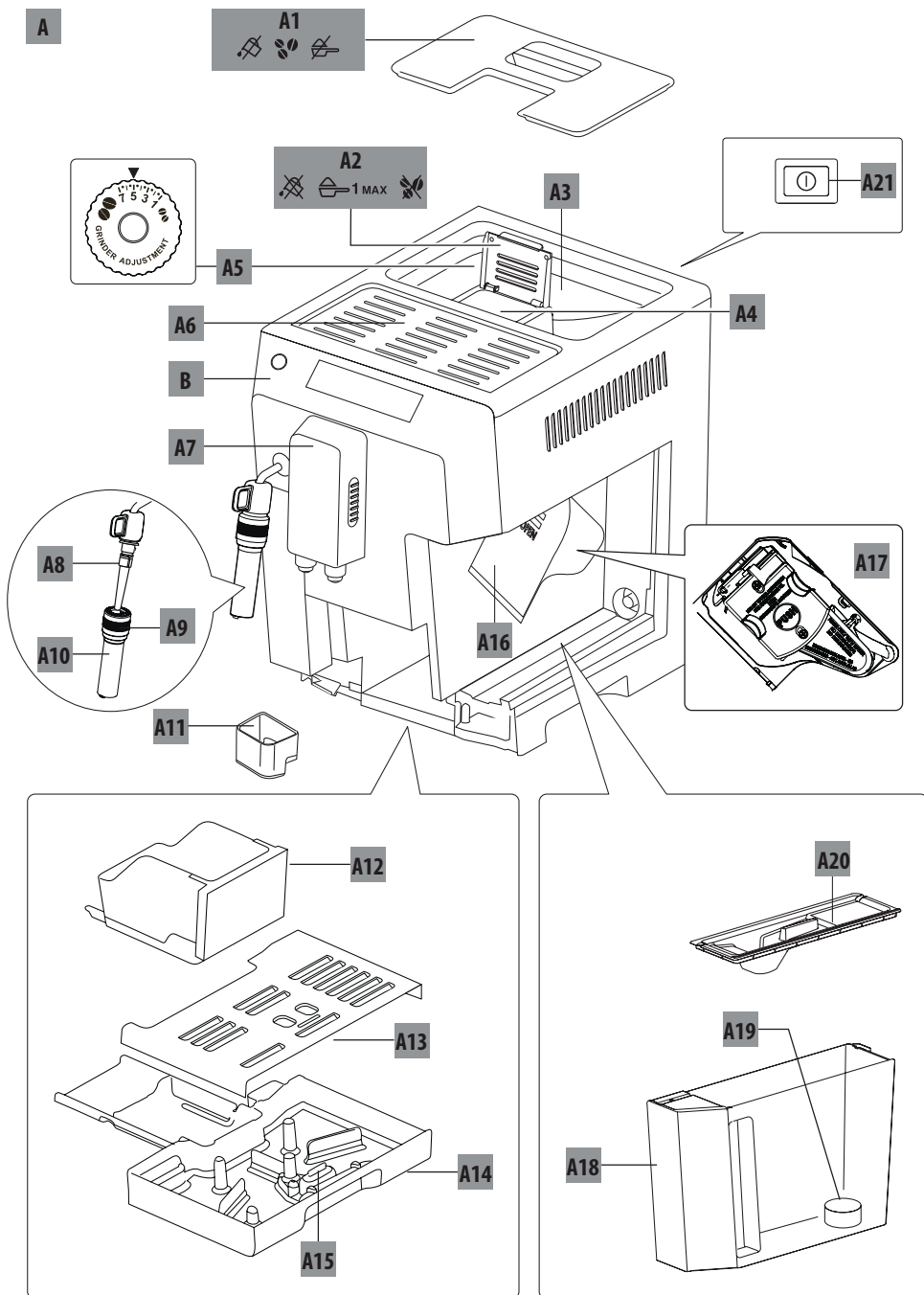


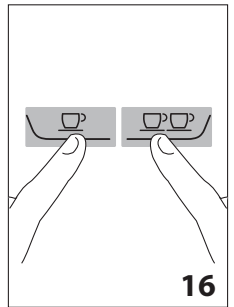
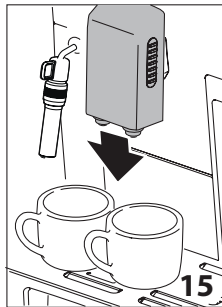
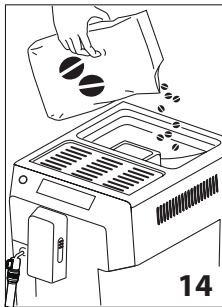
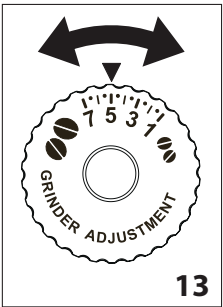
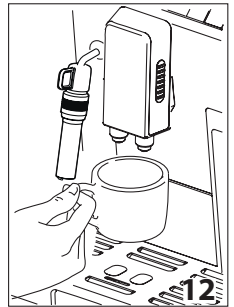
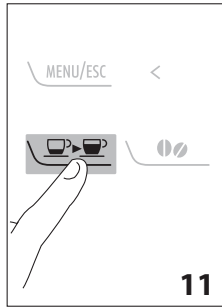
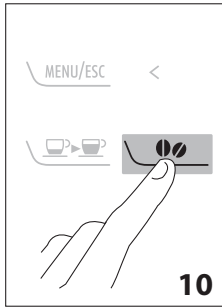
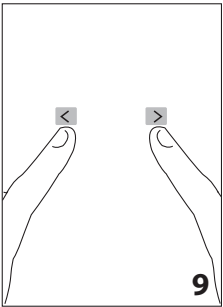
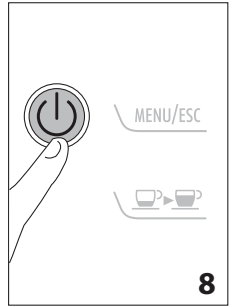
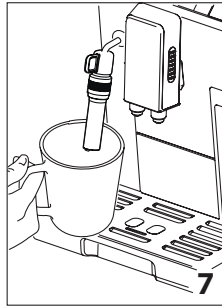
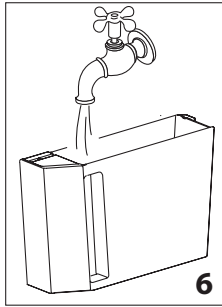
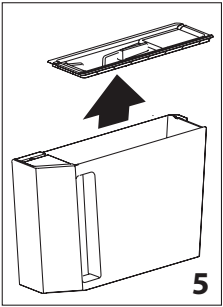
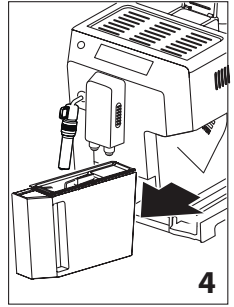
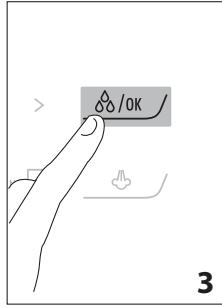
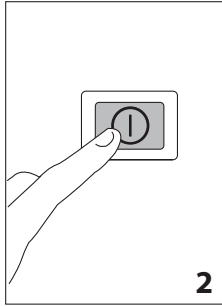
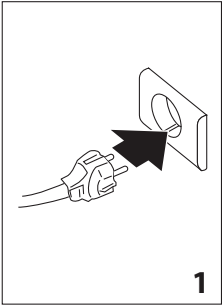
B

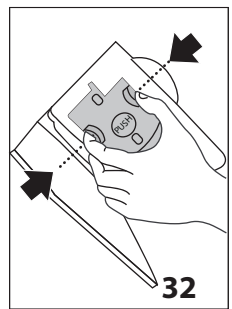
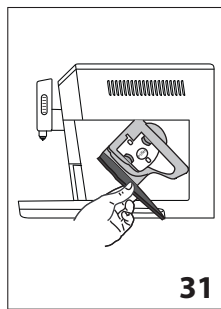
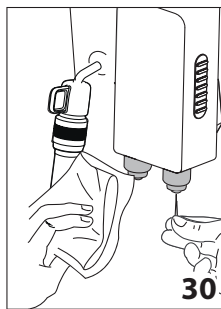
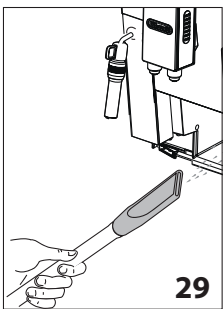
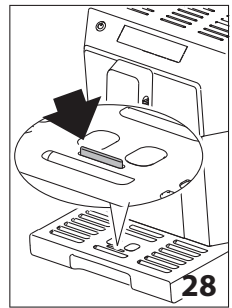
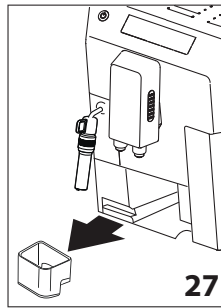
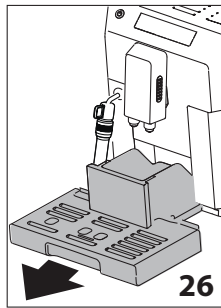
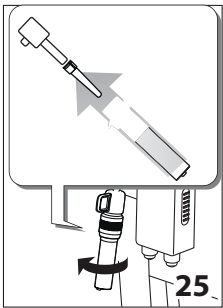
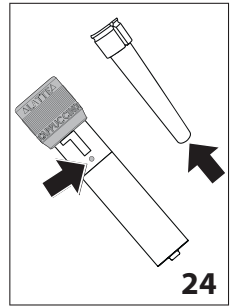
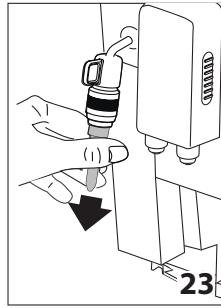
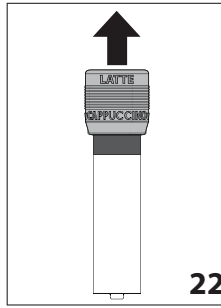
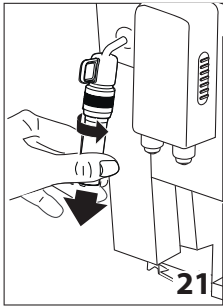
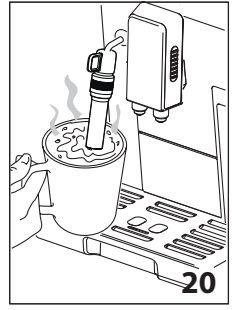
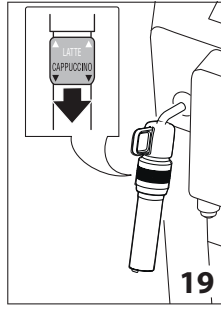
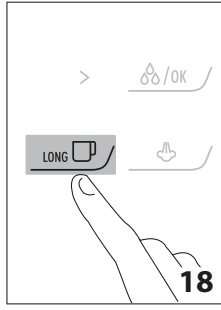
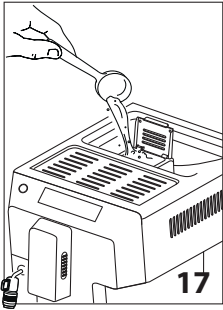


C









SOMMARIO

INTRODUZIONE.....	7
Simbologia utilizzata nelle presenti istruzioni.....	7
Lettere tra parentesi.....	7
Problemi e riparazioni.....	7
SICUREZZA	7
Avvertenze fondamentali per la sicurezza.....	7
Uso conforme alla destinazione	8
Istruzioni per l'uso	8
DESCRIZIONE.....	8
Descrizione dell'apparecchio	8
Descrizione del pannello di controllo	8
OPERAZIONI PRELIMINARI.....	9
Controllo dell'apparecchio.....	9
Installazione dell'apparecchio.....	9
Collegamento dell'apparecchio	9
Prima messa in funzione dell'apparecchio	9
ACCENSIONE DELL'APPARECCHIO	9
SPEGNIMENTO DELL'APPARECCHIO	10
IMPOSTAZIONI DEL MENÙ	10
Risciacquo.....	10
Decalcificazione	10
Installa filtro	10
Sostituzione del filtro (se installato)	10
Regola ora.....	10
Autoaccensione.....	10
Autospegnimento (standby).....	11
Risparmio energetico.....	11
Impostazione della temperatura.....	11
Impostazione della durezza dell'acqua.....	11
Impostazione della lingua.....	11
Avviso acustico.....	11
Valori di fabbrica (reset).....	12
Funzione di statistica	12
PREPARAZIONE DEL CAFFÈ	12
Selezione del gusto del caffè.....	12
Selezione della quantità di caffè in tazza	12
Personalizzazione della quantità di mio caffè	12
Regolazione del macinacaffè	12
Consigli per un caffè più caldo.....	13
Preparazione del caffè utilizzando il caffè in chicchi	13
Preparazione del caffè utilizzando il caffè pre-	
macinato.....	13
Preparazione del caffè LONG utilizzando il caffè in	
chicchi.....	13

Preparazione del caffè LONG utilizzando il caffè	
premacinato.....	13
Personalizzazione della quantità di caffè LONG	14
Nel caso la programmazione sia effettuata	
utilizzando caffè premacinato, la macchina richiederà	
l'inserimento di un secondo misurino raso di caffè. 14	

PREPARAZIONE DEL CAPPUCCINO E LATTE CALDO (NON SCHIUMATO)

14

Preparazione del latte caldo (non schiumato).....	14
Pulizia del cappuccinatore dopo l'uso	15

EROGAZIONE ACQUA CALDA.....

15

Modifica della quantità di acqua erogata	
automaticamente	15

PULIZIA

15

Pulizia della macchina	15
Pulizia del contenitore dei fondi di caffè	15
Pulizia della vaschetta raccogli gocce e della	
vaschetta raccogli-condensa.....	16
Pulizia dell'interno della macchina.....	16
Pulizia del serbatoio acqua.....	16
Pulizia dei beccucci erogatore caffè.....	16
Pulizia dell'imbuto per l'introduzione del caffè pre-	
macinato.....	16
Pulizia dell'infusore.....	16

DECALCIFICAZIONE

17

PROGRAMMAZIONE DELLA DUREZZA DELL'ACQUA.

18

Misurazione della durezza dell'acqua.....	18
Impostazione durezza acqua.....	18

FILTRO ADDOLCITORE.....

18

Installazione del filtro	18
Sostituzione del filtro	19
Rimozione del filtro.....	19

DATI TECNICI

19

SMALTIMENTO.....

19

MESSAGGI VISUALIZZATI SUL DISPLAY

20

RISOLUZIONE DEI PROBLEMI

21

INTRODUZIONE

Grazie per aver scelto la macchina automatica per caffè e cappuccino.

Vi auguriamo buon divertimento con il vostro nuovo apparecchio. Prendetevi un paio di minuti per leggere le presenti istruzioni per l'uso. Eviterete così di incorrere in pericoli o di danneggiare la macchina.

Simbologia utilizzata nelle presenti istruzioni

Le avvertenze importanti recano questi simboli. È assolutamente necessario osservare queste avvertenze.



Pericolo!

La mancata osservanza può essere o è causa di lesioni da scossa elettrica con pericolo per la vita.



Attenzione!

La mancata osservanza può essere o è causa di lesioni o di danni all'apparecchio.



Pericolo Scottature!

La mancata osservanza può essere o è causa di scottature o di ustioni.



Nota Bene:

Questo simbolo evidenzia consigli ed informazioni importanti per l'utente.

Lettere tra parentesi

Le lettere tra parentesi corrispondono alla legenda riportata nella Descrizione dell'apparecchio (pag. 2-3).

Problemi e riparazioni

In caso di problemi, cercare prima di tutto di risolverli seguendo le avvertenze riportate nei paragrafi "Messaggi visualizzati sul display" a pag. 20 e "Risoluzione dei problemi" a 21.

Se queste risultassero inefficaci o per ulteriori chiarimenti, si consiglia consultare l'assistenza clienti telefonando al numero indicato nel foglio "Assistenza clienti" allegato.

Se il Vostro paese non è tra quelli elencati nel foglio, telefonare al numero indicato nella garanzia. Per eventuali riparazioni, rivolgersi esclusivamente all'Assistenza Tecnica De'Longhi. Gli indirizzi sono riportati nel certificato di garanzia allegato alla macchina.

SICUREZZA

Avvertenze fondamentali per la sicurezza



Pericolo!

Poiché l'apparecchio funziona a corrente elettrica, non si può escludere che generi scosse elettriche.

Attenersi quindi alle seguenti avvertenze di sicurezza:

- Non toccare l'apparecchio con le mani o i piedi bagnati.
- Non toccare la spina con le mani bagnate.
- Assicurarsi che la presa di corrente utilizzata sia sempre liberamente accessibile, perché solo così si potrà staccare la spina all'occorrenza.
- Se si vuole staccare la spina dalla presa, agire direttamente sulla spina. Non tirare mai il cavo perché potrebbe danneggiarsi.
- Per scollegare completamente l'apparecchio, staccare la spina dalla presa di corrente.
- In caso di guasti all'apparecchio, non tentare di ripararli. Spegnerne l'apparecchio, staccare la spina dalla presa e rivolgersi all'Assistenza Tecnica.

In caso di danni alla spina o al cavo di alimentazione, farli sostituire esclusivamente dall'Assistenza Tecnica De'Longhi, in modo da prevenire ogni rischio.

Durante la pulizia, non immergere mai la macchina nell'acqua: è un apparecchio elettrico.

- Prima di qualsiasi operazione di pulizia delle parti esterne dell'apparecchio, spegnere la macchina, staccare la spina dalla presa di corrente e lasciar raffreddare la macchina.



Attenzione:

Conservare il materiale dell'imballaggio (sacchetti di plastica, polistirolo espanso) fuori dalla portata dei bambini.

L'apparecchio può essere utilizzato da bambini di età non inferiore a 8 anni e da persone con ridotte capacità fisiche, sensoriali o mentali, o prive di esperienza o della necessaria conoscenza, purchè sotto sorveglianza oppure dopo che le stesse abbiano ricevuto istruzioni relative all'uso sicuro dell'apparecchio e alla comprensione dei pericoli ad esso inerenti. I bambini non devono giocare con l'apparecchio. La pulizia e la manutenzione destinata ad essere effettuata dall'utilizzatore non deve essere effettuata da bambini senza sorveglianza.



Pericolo Scottature!

Questo apparecchio produce acqua calda e quando è in funzione può formarsi del vapore acqueo.

Prestare attenzione di non venire in contatto con spruzzi d'acqua o vapore caldo.

Quando l'apparecchio è in funzione non toccare il ripiano scaldato perché caldo.



Le superfici che riportano questo simbolo diventano calde durante l'utilizzo (il simbolo è presente solo in alcuni modelli).

Uso conforme alla destinazione

Questo apparecchio è costruito per la preparazione del caffè e per riscaldare bevande.

Questo apparecchio è destinato esclusivamente all'uso domestico.

Non è previsto l'uso in:

- ambienti adibiti a cucina per il personale di negozi, uffici e altre aree di lavoro
- agriturismi
- hotel, motel e altre strutture ricettive
- affitta camere

Ogni altro uso è da considerarsi improprio e quindi pericoloso. Il costruttore non risponde per danni derivanti da un uso improprio dell'apparecchio.

Istruzioni per l'uso

Leggere attentamente queste istruzioni prima di utilizzare l'apparecchio. Il mancato rispetto di queste istruzioni può essere fonte di lesioni e di danni all'apparecchio.

Il costruttore non risponde per danni derivanti dal mancato rispetto di queste istruzioni per l'uso.



Nota Bene:

Conservare accuratamente queste istruzioni. Qualora l'apparecchio venga ceduto ad altre persone, consegnare loro anche queste istruzioni per l'uso.

DESCRIZIONE

Descrizione dell'apparecchio

(pag. 3 - A)



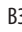

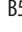



- A1. Coperchio contenitore chicchi
- A2. Coperchio imbuto caffè pre-macinato
- A3. Contenitore per chicchi

- A4. Imbuto caffè pre-macinato
- A5. Manopola regolazione del grado di macinatura
- A6. Ripiano scaldare tazze
- A7. Erogatore caffè (regolabile in altezza)
- A8. Ugello acqua calda e vapore
- A9. Ghiera di selezione del cappuccinatore
- A10. Cappuccinatore
- A11. Vaschetta raccoglicondensa
- A12. Contenitore per i fondi di caffè
- A13. Vassoio poggia tazze
- A14. Vaschetta raccogli gocce
- A15. Indicatore livello acqua della vaschetta raccogli gocce
- A16. Sportello infusore
- A17. Infusore
- A18. Serbatoio dell'acqua
- A19. Sede per filtro addolcitore acqua
- A20. Coperchio serbatoio acqua
- A21. Interruttore generale

Descrizione del pannello di controllo

(pag. 2 - B)

Alcuni tasti del pannello hanno una doppia funzione: questa viene segnalata tra parentesi, all'interno della descrizione.

- B1. Tasto : per accendere o spegnere la macchina (stand by)
- B2. Tasto : per selezionare la lunghezza del caffè
- B3. Tasto selezione aroma : premere per selezionare il gusto del caffè
- B4. Tasto : per preparare 1 tazza di caffè con le impostazioni visualizzate sul display
- B5. Tasto : per preparare 2 tazze di caffè con le impostazioni visualizzate sul display
- B6. Tasto : per preparare 1 tazza di caffè LONG
- B7. Tasto : per erogare vapore
- B8. Tasto  /ok: per erogare acqua calda (*Quando si accede al menù programmazione: per abilitare e confermare la funzione selezionata*)
- B9. Tasto >: per scorrere le voci del menù
- B10. Display: guida l'utente nell'utilizzo dell'apparecchio
- B11. Tasto <: per scorrere le voci del menù
- B12. Tasto MENU/ESC per accedere al menù (*Quando si accede al menù programmazione: premere per uscire dal menù*)

Descrizione degli accessori

(pag. 2 - C)

- C1. Misurino dosatore del caffè pre-macinato
- C2. Pennello per pulizia
- C3. Filtro addolcitore (in alcuni modelli)
- C4. Striscia reattiva "Total Hardness Test"
- C5. Decalcificante

OPERAZIONI PRELIMINARI

Controllo dell'apparecchio

Dopo aver tolto l'imballaggio, assicurarsi dell'integrità dell'apparecchio e della presenza di tutti gli accessori. Non utilizzare l'apparecchio in presenza di danni evidenti. Rivolgersi all'Assistenza Tecnica De'Longhi.

Installazione dell'apparecchio

Attenzione!

Quando si installa l'apparecchio si devono osservare le seguenti avvertenze di sicurezza:

- L'apparecchio emette calore nell'ambiente circostante. Dopo aver posizionato l'apparecchio sul piano di lavoro, verificare che rimanga uno spazio libero di almeno 3 cm tra le superfici dell'apparecchio, le parti laterali e la parte posteriore, ed uno spazio libero di almeno 15 cm sopra la macchina di caffè.
- L'eventuale penetrazione di acqua nell'apparecchio potrebbe danneggiarlo. Non posizionare l'apparecchio in prossimità di rubinetti dell'acqua o di lavandini.
- L'apparecchio potrebbe danneggiarsi se l'acqua al suo interno si ghiaccia. Non installare l'apparecchio in un ambiente dove la temperatura può scendere al di sotto del punto di congelamento.
- Sistemare il cavo di alimentazione in modo che non venga danneggiato da spigoli taglienti o dal contatto con superfici calde (ad es. piastre elettriche).

Collegamento dell'apparecchio

Attenzione!

Assicurarsi che la tensione della rete elettrica corrisponda a quella indicata nella targa dati sul fondo dell'apparecchio.

Collegare l'apparecchio solo ad una presa di corrente installata a regola d'arte avente una portata minima di 10A e dotata di efficiente messa a terra.

In caso di incompatibilità tra la presa e la spina dell'apparecchio, fare sostituire la presa con un'altra di tipo adatto, da personale qualificato.

Prima messa in funzione dell'apparecchio

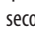
Nota Bene!

- La macchina è stata controllata in fabbrica utilizzando del caffè per cui è del tutto normale trovare qualche traccia di caffè nel macinino. È garantito comunque che questa macchina è nuova.


- Si consiglia di personalizzare al più presto la durezza dell'acqua seguendo la procedura descritta nel paragrafo "Programmazione della durezza acqua" (pag. 18).

1. Collegare l'apparecchio alla rete elettrica (fig. 1) e assicurarsi che l'interruttore generale, posto sul retro dell'apparecchio sia premuto (fig. 2).

È necessario selezionare la lingua desiderata avanzando o arretrando con il tasto < o > oppure lasciando che sul display automaticamente le lingue si alternino (ogni 3 secondi circa):

2. quando compare l'italiano, mantenere premuto per alcuni secondi il tasto /OK (fig. 3) fino a quando sul display compare il messaggio: "Italiano installato".

Procedere quindi seguendo le istruzioni indicate sul display dall'apparecchio stesso:

3. "RIEMPIRE SERBATOIO": estrarre il serbatoio dell'acqua (fig. 4), aprire il coperchio (fig. 5), riempire fino alla linea MAX con acqua fresca (fig. 6); richiudere il coperchio e reinserire quindi il serbatoio stesso.
4. "ACQUA CALDA, Premere OK": posizionare sotto il cappuccinatore un contenitore (fig. 7) con capienza minima di 100mL.
5. Premere il tasto /OK per confermare (fig. 3): l'apparecchio eroga acqua dall'erogatore e poi si spegne automaticamente.

Ora la macchina da caffè è pronta per il normale utilizzo.



Nota Bene!

- Al primo utilizzo è necessario fare 4-5 caffè o 4-5 cappuccini prima che la macchina cominci a dare un risultato soddisfacente.
- Per un piacere del caffè ancora migliore e per migliori prestazioni della macchina, si consiglia di installare il filtro addolcitore seguendo le indicazioni al paragrafo "FILTRO ADDOLCITORE" (pag. 18). Se il vostro modello non ha in dotazione il filtro, è possibile richiederlo ai Centri Assistenza Autorizzati De'Longhi.

ACCENSIONE DELL'APPARECCHIO



Nota Bene!

Prima di accendere l'apparecchio, accertarsi che l'interruttore generale sia premuto (fig. 2).


Ad ogni accensione, l'apparecchio esegue automaticamente un ciclo di preriscaldamento e di risciacquo che non può essere interrotto. L'apparecchio è pronto all'uso solo dopo l'esecuzione di questo ciclo.



Pericolo scottature!

Durante il risciacquo, dai beccucci dell'erogatore del caffè fuoriesce un po' di acqua calda che sarà raccolta nella vaschetta

raccogliocce sottostante. Prestare attenzione a non venire in contatto con spruzzi d'acqua.

- Per accendere l'apparecchio, premere il tasto  (fig. 8): sul display compare il messaggio "Riscaldamento, Attendere prego".

Una volta completato il riscaldamento, l'apparecchio mostra un altro messaggio: "RISCIACQUO"; in questo modo, oltre a riscaldare la caldaia, l'apparecchio procede a far scorrere l'acqua calda nei condotti interni perché anch'essi si riscaldino.

L'apparecchio è in temperatura quando sul display compare il messaggio indicante gusto e quantità di caffè.


SPEGNIMENTO DELL'APPARECCHIO

Ad ogni spegnimento, l'apparecchio esegue un risciacquo automatico, qualora sia stato preparato un caffè.



Pericolo scottature!


Durante il risciacquo, dai beccucci dell'erogatore del caffè fuoriesce un po' di acqua calda. Prestare attenzione a non venire in contatto con spruzzi d'acqua.

- Per spegnere l'apparecchio, premere il tasto  (fig. 8).
- Sul display compare la scritta "Spegnimento in corso, Attendere prego": se previsto, l'apparecchio esegue il risciacquo e poi si spegne (stand-by).



Nota Bene!

Se l'apparecchio non viene utilizzato per periodi prolungati, disconnettere l'apparecchio dalla rete elettrica:

- spegnere prima l'apparecchio premendo il tasto  (fig. 8);
- rilasciare l'interruttore generale posto sul retro dell'apparecchio (fig. 2).



Attenzione!

Non premere mai l'interruttore generale quando l'apparecchio è acceso.


IMPOSTAZIONI DEL MENÙ


Si accede al menù programmazione premendo il tasto MENU/ESC: scorrere le voci del menù premendo < o > (fig. 9).

Risciacquo

Con questa funzione è possibile far uscire acqua calda dall'erogatore che, riscaldando il circuito interno della macchina, fa sì che il caffè erogato sia più caldo.

Per attivare questa funzione, procedere come segue:

1. Premere il tasto MENU/ESC per entrare nel menù;
2. Premere < o > (fig. 9) finché appare sul display la scritta "Risciacquo";
3. Premere il tasto  /OK: il display visualizza "Conferma?";

4. Premere il tasto  /OK (fig. 3): dopo qualche secondo, dall'erogatore esce acqua calda che riscalda il circuito interno della macchina e fa sì che il caffè erogato sia più caldo.



Nota Bene!

È possibile fermare in qualsiasi momento l'erogazione premendo un qualsiasi tasto.

Decalcificazione

Per le istruzioni relative alla decalcificazione, fare riferimento alla pag. 17.

Installa filtro

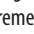


Per le istruzioni relative all'installazione del filtro, fare riferimento al paragrafo "Filtro addolcitore" (pag. 18).

Sostituzione del filtro (se installato)

Per le istruzioni relative alla sostituzione del filtro, fare riferimento al paragrafo "Sostituzione del filtro" (pag. 19).

Regola ora

Se si desidera regolare l'ora sul display, procedere come segue:

1. Premere il tasto MENU/ESC per entrare nel menù;
2. Premere < o > (fig. 9) finché appare sul display la scritta "Regola ora";
3. Premere il tasto  /OK (fig. 3): le ore lampeggiano;
4. Premere < o > (fig. 9) per modificare le ore;
5. Premere il tasto  /OK per confermare: i minuti lampeggiano;
6. Premere < o > (fig. 9) per modificare i minuti;
7. Premere il tasto  /OK per confermare.

L'ora è così impostata: premere quindi il tasto MENU/ESC per uscire dal menù.

Autoaccensione


È possibile impostare l'ora di autoaccensione in modo da trovare l'apparecchio pronto all'uso ad una certa ora (per esempio al mattino) e poter subito fare il caffè.







Nota Bene!

Perché questa funzione si attivi, è necessario che l'ora sia già stata impostata correttamente.

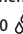


Per attivare l'autoaccensione, procedere come segue:

1. Premere il tasto MENU/ESC per entrare nel menù;
2. Premere < o > (fig. 9) finché appare sul display la scritta "Autoaccensione";
3. Premere il tasto  /OK: sul display compare la scritta "Attiva?";

4. Premere il tasto  /OK per confermare;
5. Premere < o > per scegliere le ore;
6. Premere il tasto  /OK per confermare;
7. Premere < o > (fig. 9) per modificare i minuti;
8. Premere il tasto  /OK per confermare;
9. Premere quindi il tasto MENU/ESC per uscire dal menù.

Una volta confermato l'orario, l'attivazione dell'autoaccensione è segnalata sul display dal simbolo  che viene visualizzato sotto la voce menù ed accanto all'ora.



Per disattivare la funzione:

1. Selezionare nel menù la voce autoaccensione;
 2. Premere il tasto  /OK : sul display compare la scritta "Disattiva?";
 3. Premere il tasto  /OK per confermare.
- Il display non visualizza più il simbolo .

Autospegnimento (standby)

È possibile impostare l'autospegnimento per fare in modo che l'apparecchio si spenga dopo 15 o 30 minuti oppure dopo 1, 2 o 3 ore di inutilizzo.

Per programmare l'autospegnimento, procedere come segue:



1. Premere il tasto MENU/ESC per entrare nel menù;
2. Premere < o > (fig. 9) finché appare sul display la scritta "Autospegnimento";
3. Premere il tasto  /OK ;
4. Premere < o > (fig. 9) finché compare il tempo di funzionamento desiderato (15 o 30 minuti, oppure dopo 1, 2 o 3 ore);
5. Premere il tasto  /OK per confermare;
6. Premere quindi il tasto MENU/ESC per uscire dal menù.

L'autospegnimento è così riprogrammato.

Risparmio energetico

Con questa funzione è possibile attivare o disattivare la modalità di risparmio energetico. Quando la funzione è attiva, garantisce un minor consumo energetico, in accordo con le normative europee.

Per disattivare (o attivare) la modalità "risparmio energetico", procedere come segue:

1. Premere il tasto MENU/ESC per entrare nel menù;
2. Premere < o > (fig. 9) finché appare sul display la scritta "Risparmio energetico";
3. Premere il tasto  /OK : sul display compare la scritta "Disattiva?" (o "Attiva?", se la funzione è stata disattivata);
4. Premere il tasto  /OK per disattivare (o attivare) la modalità di risparmio energetico;
5. Premere quindi il tasto MENU/ESC per uscire dal menù.

Quando la funzione è attivata, sul display compare, dopo un periodo di inattività, la scritta "Risparmio energetico".





Nota Bene!

- In modalità di risparmio energetico la macchina richiede alcuni secondi di attesa prima di erogare il primo caffè perché deve preriscaldarsi.
- Per preparare qualsiasi bevanda, premere un qualsiasi tasto per uscire dal risparmio energetico, quindi premere il tasto relativo alla bevanda desiderata.

Impostazione della temperatura

Se si desidera modificare la temperatura dell'acqua con cui viene erogato il caffè, procedere come segue:



1. Premere il tasto MENU/ESC per entrare nel menù;
2. Premere < o > (fig. 9) finché appare sul display la scritta "Imposta temperatura";
3. Premere il tasto  /OK ;
4. Premere < o > finché la temperatura desiderata è visualizzata sul display (●=bassa; ●●●●=massima);
5. Premere il tasto  /OK per confermare;
6. Premere quindi il tasto MENU/ESC per uscire dal menù.

Impostazione della durezza dell'acqua

Per le istruzioni relative all'impostazione della durezza dell'acqua, fare riferimento alla pag. 18.


Impostazione della lingua


Se si desidera modificare la lingua del display, procedere come segue:

1. Premere il tasto MENU/ESC per entrare nel menù;
2. Premere < o > (fig. 9) finché appare sul display la scritta "Imposta lingua";
3. Premere il tasto  /OK ;
4. Premere < o > finché la lingua desiderata è visualizzata sul display;
5. Premere il tasto  /OK per confermare;
6. Sul display compare la scritta che conferma la lingua installata;
7. Premere quindi il tasto MENU/ESC per uscire dal menù.

Avviso acustico

Con questa funzione si attiva o disattiva l'avviso acustico che la macchina emette ad ogni pressione dei tasti e ad ogni inserimento/rimozione degli accessori. Per disattivare o riattivare l'avviso acustico, procedere come segue:



1. Premere il tasto MENU/ESC per entrare nel menù;
2. Premere il tasto < o > (fig. 9) finché appare sul display la scritta "Avviso acustico";
3. Premere il tasto  /OK : il display visualizza "Disattiva?" (o "Attiva?", se disattivato);

4. Premere il tasto  /OK per attivare o disattivare l'avviso acustico;
5. Premere quindi il tasto MENU/ESC per uscire dal menù.

Valori di fabbrica (reset)


Con questa funzione si ripristinano tutti i settaggi del menù e tutte le programmazioni delle quantità ritornando ai valori di fabbrica (tranne la lingua, che rimane quella già impostata).

Per ripristinare i valori di fabbrica, procedere come segue:

1. Premere il tasto MENU/ESC per entrare nel menù;
2. Premere il tasto < o > (fig. 9) finché appare sul display la scritta "Valori di fabbrica";
3. Premere il tasto  /OK ;
4. Il display visualizza la scritta "Conferma?";
5. Premere il tasto  /OK per confermare e uscire.

Funzione di statistica

Con questa funzione si visualizzano i dati statistici della macchina. Per visualizzarli, procedere come segue:

1. Premere il tasto MENU/ESC per entrare nel menù;
2. Premere il tasto < o > (fig. 9) finché appare sul display la scritta "Statistica";
3. Premere il tasto  /OK ;
4. Premendo < o > (fig. 9), è possibile verificare:
 - quanti caffè sono stati erogati;
 - quanti litri d'acqua sono stati complessivamente erogati;
 - quante decalcificazioni sono state effettuate;
 - quante volte è stato sostituito il filtro addolcitore.
5. Premere quindi 2 volte il tasto MENU/ESC per uscire dal menù.

PREPARAZIONE DEL CAFFÈ

Selezione del gusto del caffè

La macchina è preimpostata in fabbrica per erogare caffè con gusto normale.

È possibile scegliere uno tra questi gusti:


Gusto extra-Leggero

Gusto leggero

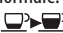
Gusto normale

Gusto forte

Gusto extra-forte

Per cambiare il gusto, premere ripetutamente il tasto  (fig. 10) finché sul display compare il gusto desiderato.


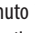

Selezione della quantità di caffè in tazza

La macchina è preimpostata in fabbrica per erogare caffè normale. Per selezionare la quantità di caffè, premere il tasto  (fig. 11) fino a visualizzare sul display il messaggio relativo alla quantità di caffè desiderata:

Caffè Selezionato	Quantità in tazza (ml)
MIO CAFFÈ	Programmabile: da ≈20 a ≈180
RISTRETTO	≈40
NORMALE	≈60
LUNGO	≈90
EXTRA LUNGO	≈120

Personalizzazione della quantità di mio caffè

La macchina è preimpostata in fabbrica per erogare circa 30ml di "MIO CAFFÈ". Se si desidera modificare questa quantità, procedere come segue:

1. Posizionare una tazza sotto i beccucci dell'erogatore caffè (fig. 12).
2. Premere il tasto  (fig.12) fino a visualizzare il messaggio "MIO CAFFÈ".
3. Mantenere premuto il tasto  (fig. 16) fino a quando il display visualizza il messaggio "1 MIO CAFFÈ Programma quantità" e la macchina inizia ad erogare il caffè; rilasciare quindi il tasto;
4. Appena il caffè in tazza raggiunge il livello desiderato, ripremere il tasto  (fig. 16).

A questo punto la quantità di caffè in tazza è programmata secondo la nuova impostazione.

Regolazione del macinacaffè

Il macinacaffè non deve essere regolato, almeno inizialmente, perché è già stato preimpostato in fabbrica in modo da ottenere una corretta erogazione del caffè.

Tuttavia se dopo aver fatto i primi caffè, l'erogazione dovesse risultare poco corposa e con poca crema o troppo lenta (a gocce), è necessario effettuare una correzione con la manopola di regolazione del grado di macinatura (fig. 13).

Nota Bene!

La manopola di regolazione deve essere ruotata solo mentre il macinacaffè è in funzione.



Se il caffè esce troppo lentamente o non esce affatto, girare in senso orario di uno scatto verso il numero 7.

Per ottenere, invece, un'erogazione del caffè più corposa e migliorare l'aspetto della crema, girare in senso antiorario di uno scatto verso il numero 1 (non più di uno scatto alla volta, altrimenti il caffè poi può uscire a gocce).

L'effetto di questa correzione si avverte solo dopo l'erogazione di almeno 2 caffè successivi. Se dopo questa regolazione non si è

ottenuto il risultato desiderato, è necessario ripetere la correzione ruotando la manopola di un altro scatto.

Consigli per un caffè più caldo

Per ottenere un caffè più caldo, si consiglia di:

- effettuare un risciacquo, selezionando la funzione "Risciacquo" nel menù programmazione (pag. 10).
- scaldare con dell'acqua calda le tazze (utilizzare la funzione acqua calda);
- aumentare la temperatura caffè nel menù programmazione (pag. 11).

Preparazione del caffè utilizzando il caffè in chicchi



Attenzione!

Non utilizzare chicchi di caffè caramellati o canditi perché possono incollarsi sul macinacaffè e renderlo inutilizzabile.

1. Introdurre il caffè in chicchi nell'apposito contenitore (fig. 14).
2. Posizionare sotto i beccucci dell'erogatore caffè:
 - 1 tazza, se si desidera 1 caffè (fig. 12);
 - 2 tazze, se si desiderano 2 caffè (fig. 15).
3. Abbassare l'erogatore in modo da avvicinarlo il più possibile alla tazze (fig. 15): si ottiene così una crema migliore.
4. Premere il tasto relativo all'erogazione desiderata (1 tazza ☐☐ o 2 tazze ☐☐☐).
5. La preparazione inizia e sul display compare la lunghezza selezionata e una barra di progressione che si riempie man mano che la preparazione procede.



Nota Bene:

- Mentre la macchina sta facendo il caffè, l'erogazione può essere fermata in qualsiasi momento premendo un tasto qualsiasi.
- Appena terminata l'erogazione, se si vuole aumentare la quantità di caffè nella tazza, è sufficiente tenere premuto (entro 3 secondi) uno dei tasti erogazione caffè (☐☐ o ☐☐☐) (fig. 16).

Una volta terminata la preparazione, l'apparecchio è pronto per un nuovo utilizzo.



Nota Bene!

- Durante l'uso, sul display appariranno alcuni messaggi (RIEMPIRE SERBATOIO, SVUOTARE CONTENITORE FONDI, ecc.) il cui significato è riportato nel paragrafo "Messaggi visualizzati sul display" (pag. 20).
- Per ottenere un caffè più caldo, fare riferimento al paragrafo "Consigli per un caffè più caldo" (pag. 13).

- Se il caffè fuoriesce a gocce oppure poco corposo con poca crema oppure troppo freddo, leggere i consigli riportati nel capitolo "Risoluzione dei problemi" (pag. 21).

Preparazione del caffè utilizzando il caffè pre-macinato



Attenzione!

- Non introdurre mai il caffè pre-macinato a macchina spenta, per evitare che si disperda all'interno della macchina, sporcandola. In questo caso la macchina potrebbe danneggiarsi.
- Non inserire mai più di 1 misurino raso, altrimenti l'interno della macchina potrebbe sporcarsi oppure l'imbuto potrebbe otturarsi.



Nota Bene!

Se si utilizza il caffè pre-macinato, si può preparare solo una tazza di caffè alla volta.

1. Premere ripetutamente il tasto  (fig. 10) finché il display visualizza "Pre-macinato".
2. Aprire il coperchio dell'imbuto caffè premacinato.
3. Assicurarsi che l'imbuto non sia otturato, quindi inserire un misurino raso di caffè pre-macinato (fig. 17).
4. Posizionare una tazza sotto i beccucci dell'erogatore caffè.
5. Premere il tasto erogazione 1 tazza ☐☐.
6. La preparazione inizia e sul display compare la lunghezza selezionata e una barra di progressione che si riempie man mano che la preparazione procede.



Nota Bene!

Se la modalità "Risparmio Energetico" è attivata, l'erogazione del primo caffè potrebbe richiedere alcuni secondi di attesa.

Preparazione del caffè LONG utilizzando il caffè in chicchi

Seguire le indicazioni del paragrafo "Preparazione del caffè utilizzando il caffè in chicchi" per preparare la macchina e premere il tasto LONG ☐☐.

Preparazione del caffè LONG utilizzando il caffè premacinato




Seguire le istruzioni come indicato ai punti 1-2-3-4 del paragrafo "Preparazione del caffè utilizzando il caffè premacinato", quindi premere il tasto LONG ☐☐.

La macchina inizia ad erogare caffè e compare una barra di progressione; a metà della preparazione, compare il messaggio "inserire caffè premacinato, Premere OK". Inserire quindi un misurino raso di caffè premacinato e premere OK.

La preparazione riprende e l'apparecchio visualizza la barra di progressione che si riempie man mano che la preparazione procede.

Personalizzazione della quantità di caffè LONG

La macchina è preimpostata in fabbrica per erogare circa 200ml di caffè LONG. Se si desidera modificare questa scelta, procedere come segue:

1. Posizionare una tazza o un bicchiere sufficientemente grande sotto i beccucci dell'erogatore caffè (fig. 9).
2. Premere e mantenere premuto il tasto LONG  (fig.17) fino a visualizzare il messaggio "FUNZIONE CAFFÈ LONG" "Programma quantità".
3. Rilasciare il tasto LONG : la macchina inizia ad erogare il caffè;
4. Appena il caffè in tazza raggiunge il livello desiderato, ripremere il tasto LONG  (fig. 17).

A questo punto la quantità di caffè in tazza è programmata secondo la nuova impostazione.

Nota Bene!

Nel caso la programmazione sia effettuata utilizzando caffè premacinato, la macchina richiederà l'inserimento di un secondo misurino raso di caffè.

PREPARAZIONE DEL CAPPUCCINO E LATTE CALDO (NON SCHIUMATO)

Pericolo Scottature!

Durante queste preparazioni esce vapore: fare attenzione a non scottarsi.

1. Per un cappuccino, preparare il caffè in una tazza grande;
2. Riempire un contenitore, preferibilmente munito di manico per non scottarsi, con circa 100 grammi di latte per ogni cappuccino che si vuole preparare. Nella scelta delle dimensioni del contenitore, tenere conto che il volume aumenterà di 2 o 3 volte;

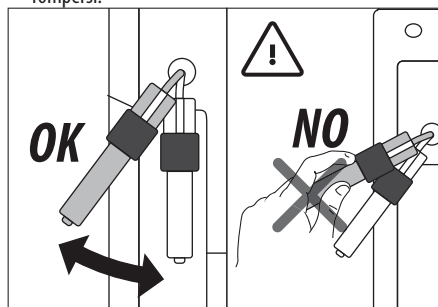
Nota Bene :



Per ottenere una schiuma più densa e ricca, utilizzare latte scremato o parzialmente scremato ed a temperatura di frigorifero (circa 5° C). Per evitare di ottenere un latte poco schiumato, oppure con bolle grosse, pulire sempre il cappuccinatore come descritto nel paragrafo "Pulizia cappuccinatore dopo l'uso".

3. Assicurarsi che la ghiera del cappuccinatore sia posizionata verso il basso in funzione "CAPPUCCINO" (Fig. 19);
4. Il cappuccinatore può essere ruotato leggermente verso l'esterno, per poter utilizzare recipienti di ogni dimensione.

Attenzione!

Non forzare la rotazione del cappuccinatore: potrebbe rompersi!



5. Immergere il cappuccinatore nel contenitore del latte facendo attenzione a non immergere mai la ghiera di colore nero;
6. Premere il tasto : il display visualizza "VAPORE";
7. Dopo qualche secondo dal cappuccinatore esce il vapore che fa assumere un aspetto cremoso al latte e ne aumenta il volume (fig. 20);
8. Per ottenere una schiuma più cremosa far ruotare il contenitore con lenti movimenti dal basso verso l'alto. (Si consiglia di erogare vapore per non più di 3 minuti di seguito);
9. Raggiunta la schiuma desiderata, interrompere l'erogazione del vapore premendo il tasto .

Pericolo Scottature!

Spegnere il vapore, prima di estrarre il contenitore con il latte schiumato per evitare scottature causate dagli spruzzi di latte bollente.

9. Aggiungere al caffè precedentemente preparato la crema di latte. Il cappuccino è pronto: zuccherare a piacere e, se si desidera, cospargere la schiuma con un po' di cacao in polvere.

Nota Bene!

Se la modalità "Risparmio energetico" è attivata, l'erogazione di vapore potrebbe richiedere alcuni secondi di attesa.

Preparazione del latte caldo (non schiumato)

Per preparare latte caldo non schiumato, procedere come descritto al paragrafo precedente, assicurandosi che la ghiera del cappuccinatore sia posizionata verso l'alto, in funzione "HOT MILK".

Pulizia del cappuccinatore dopo l'uso

Pulire il cappuccinatore ogni volta che lo si utilizza, per evitare che si possano depositare residui di latte o che si otturi.



Durante la pulizia, dal cappuccinatore esce un po' di acqua calda. Prestare attenzione a non venire in contatto con spruzzi d'acqua.

1. Far defluire un po' di acqua premendo il tasto $\delta\delta$ /OK . Quindi ripremere lo stesso tasto per interrompere l'erogazione di acqua calda.
2. Attendere alcuni minuti che il cappuccinatore si raffreddi: ruotare in senso antiorario e sfilare il cappuccinatore verso il basso per estrarlo (fig. 21).
3. Spostare la ghiera verso l'alto (fig. 22).
4. Sfilare verso il basso l'ugello (fig. 23).
5. Controllare che i fori indicati dalla freccia in fig. 24 non siano otturati. Se necessario, pulirli con l'aiuto di uno spillo.
6. Reinserire l'ugello, spostare la ghiera verso il basso e reinserire il cappuccinatore sull'ugello (fig. 25) ruotandolo in senso orario e spingendolo verso l'alto, fino all'aggancio.

EROGAZIONE ACQUA CALDA



Attenzione! Pericolo di scottature.

Non lasciare la macchina senza sorveglianza quando viene erogata l'acqua calda. Il tubo dell'erogatore acqua calda si scalda durante l'erogazione e quindi si deve afferrare l'erogatore solo sull'impugnatura o sulla ghiera nera.

1. Posizionare un contenitore sotto l'erogatore (più vicino possibile per evitare spruzzi).
2. Premere il tasto $\delta\delta$ /OK (fig. 3). Sul display compare la scritta "ACQUA CALDA" e una barra di progressione che si riempie man mano che la preparazione procede.
4. La macchina eroga circa 250 ml di acqua calda e poi interrompe automaticamente l'erogazione. Per interrompere manualmente l'erogazione di acqua calda ripremere il tasto $\delta\delta$ /OK .



Nota Bene!

Se la modalità "Risparmio energetico" è attivata, l'erogazione di acqua calda e vapore potrebbe richiedere alcuni secondi di attesa.

Modifica della quantità di acqua erogata

automaticamente

La macchina è impostata in fabbrica per erogare automaticamente circa 250ml di acqua calda. Se si desidera modificare la quantità, procedere come segue:

1. Posizionare sotto l'erogatore un contenitore.
2. Mantenere premuto il tasto $\delta\delta$ /OK fino a quando sul display appare il messaggio "ACQUA CALDA Programma quantità"; rilasciare quindi il tasto $\delta\delta$ /OK .
3. Quando l'acqua calda nella tazza raggiunge il livello desiderato, premere un'altra volta il tasto $\delta\delta$ /OK .

A questo punto la macchina è riprogrammata secondo la nuova quantità.

PULIZIA

Pulizia della macchina

Le seguenti parti della macchina devono essere pulite periodicamente:

- contenitore dei fondi di caffè (A12),
- vaschetta raccogli gocce (A14),
- serbatoio dell'acqua (A18),
- beccucci dell'erogatore caffè (A7),
- cappuccinatore (A8)
- imbuto per introduzione del caffè pre-macinato (A4),
- l'infusore (A17), accessibile dopo aver aperto lo sportello di servizio (A16),
- pannello di controllo (B)



Attenzione!

- Per la pulizia della macchina non usare solventi, detersivi abrasivi o alcool. Con le superautomatiche De'Longhi non è necessario utilizzare additivi chimici per la pulizia della macchina.
- Non utilizzare oggetti metallici per togliere le incrostazioni o i depositi di caffè, perché potrebbero graffiare le superfici in metallo o in plastica.

Pulizia del contenitore dei fondi di caffè

Quando sul display compare la scritta "SVUOTARE CONTENITORE FONDI", è necessario svuotarlo e pulirlo. Finché non si pulisce il contenitore dei fondi la macchina non può fare il caffè. L'apparecchio segnala la necessità di svuotare il contenitore anche se non è pieno, qualora siano trascorse 72 ore dalla prima preparazione eseguita (perché il conteggio delle 72 ore sia eseguito correttamente, la macchina non deve essere mai spenta con l'interruttore generale).

Per eseguire la pulizia (a macchina accesa):

- Estrarre la vaschetta raccogli gocce (fig. 26), svuotarla e pulirla.

- Svuotare e pulire accuratamente il contenitore dei fondi avendo cura di rimuovere tutti i residui che possono essere depositati sul fondo: il pennello in dotazione è dotato di spatola adatta quest'operazione.
- Controllare la vaschetta raccogli-condensa e, se è piena, svuotarla (fig. 27).

Attenzione!

Quando si estrae la vaschetta raccogli-gocce è obbligatorio svuotare sempre il contenitore fondi caffè anche se è riempito poco. Se questa operazione non è effettuata può succedere che, quando si fanno i caffè successivi, il contenitore fondi si riempia più del previsto e che la macchina si intasi.

Pulizia della vaschetta raccogli gocce e della vaschetta raccogli-condensa

Attenzione!

La vaschetta raccogli-gocce è provvista di un indicatore galleggiante (di colore rosso) (A15) del livello dell'acqua contenuta (fig. 28). Prima che questo indicatore cominci a sporgere dal vassoio poggiategge, è necessario svuotare la vaschetta e pulirla, altrimenti l'acqua può traboccare dal bordo e danneggiare la macchina, il piano di appoggio o la zona circostante.

Per rimuovere la vaschetta raccogli gocce:

1. Estrarre la vaschetta raccogli gocce ed il contenitore dei fondi di caffè (fig. 26);
2. Svuotare la vaschetta raccogli gocce ed il contenitore fondi e lavarli;
3. Controllare la vaschetta raccogli-condensa e, se è piena, svuotarla.
4. Reinserrire la vaschetta raccogli gocce completa di contenitore dei fondi di caffè.

Pulizia dell'interno della macchina

Pericolo di scosse elettriche!

Prima di eseguire le operazioni di pulizia delle parti interne, la macchina deve essere spenta (vedi "Spegnimento") e scollegata dalla rete elettrica. Non immergere mai la macchina nell'acqua.

1. Controllare periodicamente (circa una volta al mese) che l'interno della macchina (accessibile una volta estratta la vaschetta raccogli-gocce) non sia sporco. Se necessario, rimuovere i depositi di caffè con il pennello in dotazione e una spugna.
2. Aspirare tutti i residui con un aspirapolvere (fig. 29).

Pulizia del serbatoio acqua

1. Pulire periodicamente (circa una volta al mese) e ad ogni sostituzione del filtro addolcitore (se previsto) il serbatoio acqua (A18) con un panno umido e un po' di detersivo delicato.

2. Rimuovere il filtro (se presente) e risciacquarlo con acqua corrente.
3. Reinserrire il filtro (se previsto), riempire il serbatoio con acqua fresca e reinserrire il serbatoio.

Pulizia dei beccucci erogatore caffè

1. Pulire periodicamente i beccucci erogatore caffè servendosi di una spugna o di un panno (fig. 30).
2. Controllare che i fori dell'erogatore caffè non siano otturati. Se necessario rimuovere i depositi di caffè con uno stuzzicadenti (fig. 30).

Pulizia dell'imbuto per l'introduzione del caffè pre-macinato

Controllare periodicamente (circa una volta al mese) che l'imbuto per l'introduzione del caffè (A4) pre-macinato non sia otturato. Se necessario, rimuovere i depositi di caffè con il pennello (C2) in dotazione.

Pulizia dell'infusore

L'infusore (A17) dev'essere pulito almeno una volta al mese.

Attenzione!

L'infusore non può essere estratto quando la macchina è accesa.

1. Assicurarsi che la macchina abbia eseguito correttamente lo spegnimento (vedi "Spegnimento dell'apparecchio", pag. "Spegnimento dell'apparecchio" a pagina 10).
2. Estrarre il serbatoio acqua (fig. 4).
3. Aprire lo sportello infusore (fig. 31) posizionato sul fianco destro.
4. Premere verso l'interno i due tasti di sgancio di colore rosso e contemporaneamente estrarre l'infusore verso l'esterno (fig. 32).
5. Immergere per circa 5 minuti l'infusore in acqua e poi risciacquarlo sotto il rubinetto.

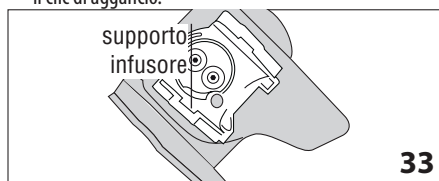
Attenzione!

SCIACQUARE SOLO CON ACQUA

NO DETERSIVI - NO LAVASTOVIGLIE

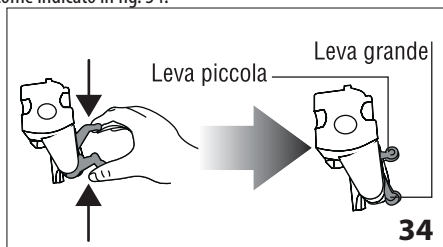
Pulire l'infusore senza usare detersivi perché potrebbero danneggiarlo.

6. Utilizzando il pennello (C2), pulire eventuali residui di caffè sulla sede dell'infusore, visibili dallo sportello infusore.
7. Dopo la pulizia, reinserrire l'infusore infilandolo nel supporto (fig. 33); quindi premere sulla scritta PUSH fino a sentire il clic di aggancio.

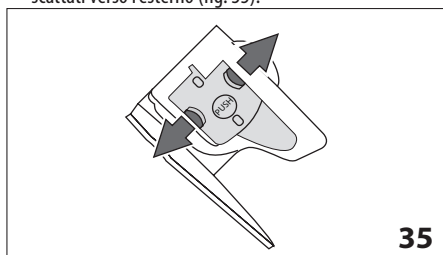


i Nota Bene!

Se l'infusore è difficile da inserire, è necessario (prima dell'inserimento) portarlo alla giusta dimensione premendo le due leve come indicato in fig. 34.



8. Una volta inserito, assicurarsi che i due tasti rossi siano scattati verso l'esterno (fig. 35).



9. Chiudere lo sportello infusore.
10. Reinscrivere il serbatoio acqua.

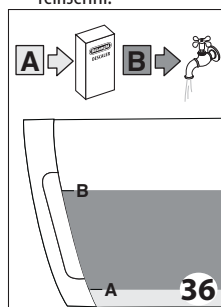
DECALCIFICAZIONE

Decalcificare la macchina quando sul display appare (lampeggiante) il messaggio "DECALCIFICARE".

⚠ Attenzione!

- Il decalcificante contiene acidi che possono irritare la pelle e gli occhi. È assolutamente necessario osservare le avvertenze di sicurezza del produttore, riportate sul contenitore del decalcificante, e le avvertenze relative alla condotta da adottare in caso di contatto con la pelle, gli occhi.
 - Si raccomanda di utilizzare esclusivamente decalcificante De'Longhi. L'utilizzo di decalcificanti non idonei, come pure la decalcificazione non regolarmente eseguita, può comportare l'insorgenza di difetti non coperti dalla garanzia del produttore.
1. Accendere la macchina.
 2. Entrare nel menù premendo il tasto MENU/ESC.
 3. Premere < o > fino a visualizzare la voce "Decalcificazione".
 4. Selezionare premendo il tasto δ /OK : il display visualizza "Conferma?". Premere il tasto δ /OK per confermare.

5. Sul display appare "SVUOTARE VASCHETTA RACCOLGIGOCCE" alternato a "RIMUOVERE FILTRO" (se il filtro è presente) e a "INSERIRE DECALCIFIC.", Premere OK".
6. Svuotare completamente il serbatoio acqua (A18) e togliere il filtro addolcitore (se presente); svuotare quindi la vaschetta raccogli gocce (fig. 26) ed il contenitore fondi e reinserirli.




7. Versare nel serbatoio acqua il decalcificante fino al livello A (corrispondente a una confezione da 100ml) impresso sul lato interno del serbatoio (fig. 36); quindi aggiungere acqua (un litro) fino a raggiungere il livello B (fig. 36); reinserire il serbatoio acqua.
8. Posizionare sotto l'erogatore acqua calda un contenitore vuoto avente capacità minima pari 1,5l (fig. 7).

⚠ Attenzione! Pericolo di scottature

Dall'erogatore fuoriesce acqua calda contenente acidi. Prestare attenzione a non venire in contatto con spruzzi d'acqua.

9. Premere il tasto δ /OK per confermare l'inserimento della soluzione. Il programma di decalcificazione esegue automaticamente tutta una serie di risciacqui ad intervalli, per rimuovere i residui di calcare dall'interno della macchina da caffè.
Sul display appare il messaggio "Macchina in decalcificazione". Il programma di decalcificazione si avvia ed il liquido decalcificante esce dall'erogatore acqua.
Dopo circa 30 minuti, sul display appare il messaggio "RISCIACQUO, REINSERIRE FILTRO" (se tolto precedentemente), alternato a "RIEMPIRE SERBATOIO".
10. L'apparecchio adesso è pronto per un processo di risciacquo con acqua fresca. Estrarre il serbatoio acqua, svuotarlo, sciacquarlo con acqua corrente, riempirlo fino al livello MAX con acqua fresca, reinserire il filtro (se precedentemente tolto) ed inserire in macchina il serbatoio acqua: il display visualizza "RISCIACQUO, Premere OK"
11. Svuotare il contenitore utilizzato per raccogliere la soluzione decalcificante e riposizionarlo vuoto sotto l'erogatore acqua calda.
12. Premere il tasto δ /OK per iniziare il risciacquo. L'acqua calda esce dall'erogatore e sul display appare il messaggio "RISCIACQUO, Attendere prego".
13. Quando il serbatoio acqua è completamente svuotato, sul display appare il messaggio "Risciacquo Completo, Premere OK".

14. Premere il tasto  /OK .
15. Sul display appare il messaggio "Riscaldamento attendere prego" al termine del quale la macchina sarà pronta all'uso.

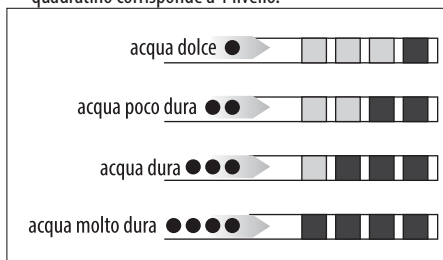
PROGRAMMAZIONE DELLA DUREZZA DELL'ACQUA

Il messaggio DECALCIFICARE viene visualizzato dopo un periodo di funzionamento predeterminato che dipende dalla durezza dell'acqua.



La macchina è preimpostata in fabbrica sul livello 4 di durezza. Volendo è possibile programmare la macchina in base alla reale durezza dell'acqua in utenza nelle varie regioni, rendendo così meno frequente l'operazione di decalcificazione.

Misurazione della durezza dell'acqua

1. Togliere dalla sua confezione la striscia reattiva in dotazione "TOTAL HARDNESS TEST" allegate alle istruzioni in lingua inglese.
2. Immergere completamente la striscia in un bicchiere d'acqua per circa un secondo.
3. Estrarre la striscia dall'acqua e scuoterla leggermente. Dopo circa un minuto si formano 1, 2, 3 oppure 4 quadratini di colore rosso, a seconda della durezza dell'acqua ogni quadratino corrisponde a 1 livello.



Impostazione durezza acqua

1. Premere il tasto MENU/ESC per entrare nel menù.
2. Premere < o > fino a selezionare la voce "Durezza Acqua".
3. Confermare la selezione premendo il tasto  /OK .
4. Premere < o > e impostare il livello rilevato dalla striscia reattiva (vedi fig. del paragrafo precedente).
5. Premere il tasto  /OK per confermare l'impostazione.
6. Premere il tasto MENU/ESC per uscire dal menù.

A questo punto la macchina è riprogrammata secondo la nuova impostazione della durezza dell'acqua.

FILTRO ADDOLCITORE

Alcuni modelli hanno in dotazione il filtro addolcitore: se il vostro modello ne è sprovvisto, vi consigliamo di acquistarlo presso i centri assistenza autorizzati De'Longhi.

Per un utilizzo corretto del filtro, seguire le istruzioni di seguito riportate.

Installazione del filtro



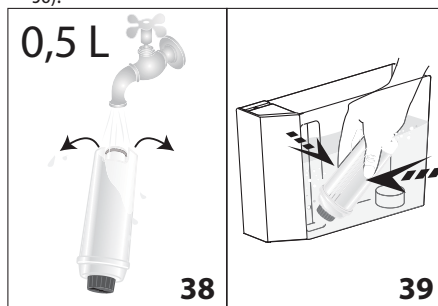
1. Togliere il filtro dalla confezione.
2. Ruotare il disco del datario (fig. 37) affinché siano visualizzati i prossimi 2 mesi di utilizzo.

Nota Bene

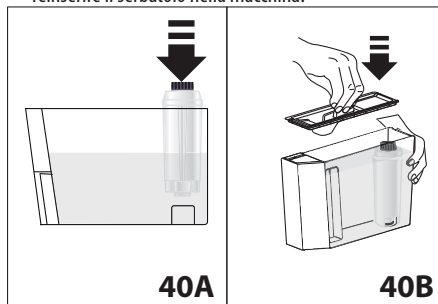
il filtro ha durata pari a due mesi se l'apparecchio viene utilizzato normalmente, se invece la macchina rimane inutilizzata

con il filtro installato, ha durata pari a 3 settimane al massimo.

3. Per attivare il filtro, far scorrere dell'acqua di rubinetto nel foro del filtro come indicato in figura fintantoché l'acqua fuoriesce dalle aperture laterali per oltre un minuto (fig. 38).



4. Estrarre il serbatoio della macchina e riempirlo di acqua.
5. Inserire il filtro nel serbatoio acqua e immergerlo completamente per una decina di secondi, inclinandolo e premendolo leggermente per permettere alle bolle d'aria di uscire (fig. 39).
6. Inserire il filtro nella sede apposita (fig. 40A) e premerlo a fondo.
7. Richiudere il serbatoio con il coperchio (fig. 40B), quindi reinserire il serbatoio nella macchina.



Nel momento in cui si installa il filtro, è necessario segnalare la presenza all'apparecchio.

8. Premere il tasto MENU/ESC per entrare nel menù;
9. Premere < o > (fig. 9) finché appare sul display la scritta "Installa filtro".
10. Premere il tasto ☉/OK.
11. Il display visualizza la scritta "Attiva?".
12. Premere il tasto ☉/OK per confermare la selezione: il display visualizza "ACQUA CALDA Premere OK".
13. Posizionare sotto l'erogatore acqua calda un contenitore (capacità: min. 500ml).
14. Premere il tasto ☉/OK per confermare la selezione: l'apparecchio inizia l'erogazione di acqua ed il display visualizza la scritta "Attendere prego".
15. Una volta completata l'erogazione, l'apparecchio torna automaticamente in "Pronto caffè".

Ora il filtro è attivato e si può procedere all'uso della macchina.

Sostituzione del filtro

Quando il display visualizza la scritta "SOSTITUIRE FILTRO", o quando sono trascorsi i due mesi di durata (vedi datario), oppure se non viene utilizzato l'apparecchio per 3 settimane, è necessario procedere alla sostituzione del filtro:

1. Estrarre il serbatoio ed il filtro esaurito;
2. Togliere il nuovo filtro dalla confezione e procedere come illustrato ai punti 2-3-4-5-6-7 del paragrafo precedente.
3. Posizionare sotto all'erogatore acqua calda un contenitore (capacità: min. 500ml).
4. Premere il tasto MENU/ESC per entrare nel menù;
5. Premere < o > finché appare sul display la scritta "Sostituire filtro?".
6. Premere il tasto ☉/OK;
7. Il display visualizza la scritta "Conferma?".
8. Premere il tasto ☉/OK per confermare la selezione;
9. Il display visualizza la scritta "ACQUA CALDA Premere OK";
10. Premere il tasto ☉/OK per confermare la selezione: l'apparecchio inizia l'erogazione di acqua ed il display visualizza la scritta "Attendere prego".
11. Una volta completata l'erogazione, l'apparecchio torna automaticamente in "Pronto caffè".

Ora il nuovo filtro è attivato e si può procedere all'uso della macchina.

Rimozione del filtro

Se si desidera continuare ad utilizzare l'apparecchio senza il filtro, è necessario rimuoverlo e segnalarne la rimozione. Procedere come segue:

1. Estrarre il serbatoio ed il filtro esaurito;
2. Premere il tasto MENU/ESC per entrare nel menù;
3. Premere < o > (fig. 9) finché appare sul display la scritta "Installa filtro, Attivato";
4. Premere il tasto ☉/OK;

5. Il display visualizza la scritta "Disattiva?";
6. Premere il tasto ☉/OK per confermare ed il tasto MENU/ESC per uscire dal menù.

DATI TECNICI

Tensione:	220-240 V~ 50/60 Hz max. 10A
Potenza assorbita:	1450W
Pressione:	15 bar
Capacità max. serbatoio acqua:	2 l
Dimensioni LxHxP:	260 x 360 x 460 mm
Lunghezza cavo:	1,1 m
Peso:	10,2 kg
Capacità max. contenitore chicchi:	400 g



L'apparecchio è conforme alle seguenti direttive CE:



- Direttive Bassa Tensione 2006/95/CE e successivi emendamenti;
- Direttiva EMC 2004/108/CE e successivi emendamenti;
- Regolamento Europeo Stand-by 1275/2008
- I materiali e gli oggetti destinati al contatto con prodotti alimentari sono conformi alle prescrizioni del regolamento Europeo 1935/2004.

SMALTIMENTO



Ai sensi della direttiva Europea 2002/96/EC, non smaltire l'apparecchio insieme ai rifiuti domestici ma consegnatelo ad un centro di raccolta differenziata ufficiale.

MESSAGGI VISUALIZZATI SUL DISPLAY

MESSAGGIO VISUALIZZATO	POSSIBILE CAUSA	RIMEDIO
RIEMPIRE SERBATOIO	L'acqua nel serbatoio non è sufficiente.	Riempire il serbatoio dell'acqua e/o inserirlo correttamente, premendolo a fondo fino a sentire l'aggancio.
SVUOTARE CONTENITORE FONDI	Il contenitore dei fondi (A12) di caffè è pieno.	Svuotare il contenitore dei fondi, la vaschetta raccogliogocce ed eseguire la pulizia, poi reinserirli (fig. 26). Importante: quando si estrae la vaschetta raccogliogocce è obbligatorio svuotare sempre il contenitore fondi caffè anche se è riempito poco. Se questa operazione non è effettuata può succedere che, quando si fanno i caffè successivi, il contenitore fondi si riempia più del previsto e che la macchina si intasi.
MACINATO TROPPO FINE REGOLARE MACININO	La macinatura è troppo fine e quindi il caffè fuoriesce troppo lentamente o non esce del tutto.	Ripetere l'erogazione caffè e ruotare la manopola di regolazione macinatura (fig. 13) di uno scatto verso il numero 7 in senso orario, mentre il macinacaffè è in funzione. Se, dopo aver fatto almeno 2 caffè, l'erogazione dovesse risultare ancora troppo lenta, ripetere la correzione agendo sulla manopola di regolazione di un altro scatto (vedi regolazione macinacaffè pag.12). Se il problema persiste, assicurarsi che il serbatoio acqua sia inserito a fondo, premere il tasto  /OK e far defluire un po' d'acqua dall'erogatore.
INSERIRE CONTENITORE FONDI	Dopo la pulizia non è stato inserito il contenitore dei fondi.	Estrarre la vaschetta raccogliogocce e inserire il contenitore dei fondi.
INTRODURRE CAFFÈ PRE-MACINATO	È stata selezionata la funzione "caffè pre-macinato", ma non è stato versato il caffè pre-macinato nell'imbuto.	Introdurre il caffè pre-macinato nell'imbuto (fig. 17) o deselezionare la funzione pre-macinato.
DECALCIFICARE	Indica che è necessario decalcificare la macchina.	E' necessario eseguire al più presto il programma di decalcificazione descritto nel paragrafo "Decalificazione" (pag. 17).
RIDURRE DOSE CAFFÈ	È stato utilizzato troppo caffè.	Selezionare un gusto più leggero premendo il tasto  (fig. 10) oppure ridurre la quantità di caffè pre-macinato.
RIEMPIRE CONTENITORE CHICCHI	I chicchi di caffè sono finiti.	Riempire il contenitore chicchi (fig. 14).
	L'imbuto per il caffè pre-macinato si è intasato.	Svuotare l'imbuto con l'aiuto del pennello come descritto al par. "Pulizia dell'imbuto per l'introduzione del caffè" (pag. 16).
INSERIRE GRUPPO INFUSORE	Dopo la pulizia non è stato reinserito l'infusore.	Inserire l'infusore come descritto nel paragrafo "Pulizia dell'infusore" (pag. 16).
INSERIRE SERBATOIO	Il serbatoio non è inserito correttamente.	Inserire correttamente il serbatoio premendolo a fondo.


ALLARME GENERICO	L'interno della macchina è molto sporco.	Pulire accuratamente la macchina come descritto nel par. "pulizia". Se dopo la pulizia, la macchina visualizza ancora il messaggio, rivolgersi ad un centro di assistenza.
CIRCUITO VUOTO RIEMPIRE CIRCUITO ACQUA CALDA PREMERE OK	Il circuito idraulico è vuoto	Premere Δ /OK e far defluire l'acqua dal cappuccinatore (A10) finché l'erogazione è regolare.
SOSTITUIRE FILTRO	Il filtro addolcitore è esaurito.	Sostituire il filtro o rimuoverlo seguendo le istruzioni del paragrafo "Filtro Addolcitore".

RISOLUZIONE DEI PROBLEMI

In basso sono elencati alcuni possibili malfunzionamenti.

Se il problema non può essere risolto nel modo descritto, si deve contattare l'Assistenza Tecnica.

PROBLEMA	POSSIBILE CAUSA	RIMEDIO
Il caffè non è caldo.	Le tazze non sono state pre-riscaldate.	Riscaldare le tazze risciacquandole con dell'acqua calda (N.B: si può utilizzare la funzione acqua calda).
	L'infusore si è raffreddato perché sono trascorsi 2/3 minuti dall'ultimo caffè.	Prima di fare il caffè riscaldare l'infusore con un risciacquo, usando l'apposita funzione (pag. 10).
	La temperatura caffè impostata è bassa.	Impostare dal menù una temperatura caffè più alta (pag.11).
Il caffè è poco corposo o ha poca crema.	Il caffè è macinato troppo grosso.	Ruotare la manopola di regolazione macinatura di uno scatto verso il numero 1 in senso antiorario mentre il macinacaffè è in funzione (fig. 13). Procedere uno scatto alla volta fino ad ottenere un'erogazione soddisfacente. L'effetto è visibile solo dopo l'erogazione di 2 caffè (vedi paragrafo "regolazione del macinacaffè", pag. 12).
	Il caffè non è adatto.	Utilizzare caffè per macchine da caffè espresso.
Il caffè fuoriesce troppo lentamente oppure a gocce.	Il caffè è macinato troppo fine.	Ruotare la manopola di regolazione macinatura di uno scatto verso il numero 7 in senso orario, mentre il macinacaffè è in funzione (fig. 13). Procedere uno scatto alla volta fino ad ottenere un'erogazione soddisfacente. L'effetto è visibile solo dopo l'erogazione di 2 caffè (vedi paragrafo "regolazione del macinacaffè", pag. 12).
Il caffè non esce da uno oppure entrambi i beccucci dell'erogatore.	I beccucci sono otturati.	Pulire i beccucci con uno stuzzicadenti (fig. 30).

Il latte non è emulsionato	Il cappuccinatore è sporco.	Pulire il cappuccinatore come descritto nel paragrafo dedicato (pag. 15).
	La ghiera del cappuccinatore è in posizione "LATTE".	Spingere la ghiera in posizione "CAPPUCCINO".
Si interrompe l'erogazione di vapore durante l'uso	Un dispositivo di sicurezza interrompe l'erogazione di vapore dopo 3 minuti.	Attendere qualche minuto, quindi riattivare la funzione vapore.
L'apparecchio non si accende	Il connettore non è ben inserito.	Inserire a fondo il connettore nella apposita sede sul retro dell'apparecchio (fig. 1).
	La spina non è collegata alla presa.	Collegare la spina alla presa.
	L'interruttore generale (A21) non è acceso.	Premere l'interruttore generale (fig. 2).
L'infusore non si può estrarre	Non è stato eseguito correttamente lo spegnimento	Eseguire lo spegnimento premendo il tasto  (pag. 10).