

Ihre Waschmaschine

Gratulation - Sie haben sich für ein modernes, qualitativ hochwertiges Haushaltsgerät der Marke Siemens entschieden. Die Waschmaschine zeichnet sich durch einen sparsamen Wasser- und Energieverbrauch aus. Jede Maschine, die unser Werk verlässt, wird sorgfältig auf Funktion und einwandfreien Zustand geprüft.

Weitere Informationen: www.siemens-home.com

Umweltgerecht entsorgen

Verpackung umweltgerecht entsorgen. Dieses Gerät ist entsprechend der europäischen Richtlinie 2002/96/EG über Elektro- und Elektronik-Altgeräte (waste electrical and electronic equipment - WEEE) gekennzeichnet. Die Richtlinie gibt den Rahmen für eine EU-weit gültige Rücknahme und Verwertung der Altgeräte vor.

Inhalt

Bestimmungsgemäßer Gebrauch	Seite 1
Programme	1
Programm einstellen und anpassen	3
Waschen	3/4
Nach dem Waschen	4
Individuelle Einstellungen	5/6
Wichtige Hinweise	6
Programmübersicht	7
Sicherheitshinweise	8
Verbrauchswerte	8
Pflege	9
Hinweise im Anzeigefeld	9
Wartung	10
Was tun wenn ...	11

Umweltschutz / Sparhinweise

- Maximale Wäschemenge des jeweiligen Programms ausnutzen.
- Normal verschmutzte Wäsche ohne Vorwäsche waschen.
- Statt **Koch/Bunt 90 °C** Programm **Koch/Bunt 60 °C** und Zusatzfunktion **ecoPerfect** wählen. Vergleichbare Reinigung mit erheblich geringerem Energieverbrauch.
- Waschmittel nach Herstellerangabe und Wasserhärte dosieren.
- Falls die Wäsche anschließend im Wäschetrockner getrocknet wird, Schleuderdrehzahl entsprechend der Anleitung des Trockner-Herstellers wählen.

Bestimmungsgemäßer Gebrauch

- ausschließlich zum Gebrauch im Haushalt,
- zum Waschen maschinenwaschbarer Textilien und handwaschbarer Wolle in Waschlauge,
- zum Betrieb mit kaltem Trinkwasser und handelsüblichen Wasch- und Pflegemitteln, die für den Einsatz in Waschmaschinen geeignet sind.

- Kinder nicht unbeaufsichtigt bei der Waschmaschine lassen!**
- Kinder und nicht instruierte Personen dürfen die Waschmaschine nicht benutzen!
- Haustiere von der Waschmaschine fernhalten!

Programme

Detaillierte Programmübersicht -> Seite 7. Temperatur und Schleuderdrehzahl individuell wählbar, abhängig von gewähltem Programm und Programmfortschritt.

Koch/Bunt	strapazierfähige Textilien
+ Vorwäsche	strapazierfähige Textilien, Vorwäsche bei 30 °C
Pflegeleicht	pflegeleichte Textilien
+ Vorwäsche	pflegeleichte Textilien, Vorwäsche bei 30 °C
Schnell/Mix	unterschiedliche Wäschearten
Fein/Seide	empfindliche waschbare Textilien
Wolle	hand-/maschinenwaschbare Wolle
Spülen	mit anschließendem Schleudern
Schleudern	von Hand gewaschener Wäsche
Abpumpen	des Spülwassers bei Ø (ohne Endschleudern)
Schonschleudern	von Hand gewaschener Wäsche mit reduzierter Schleuderdrehzahl
Super 15	Kurzprogramm
Outdoor	Wetter-, Sport- und Outdoor-Textilien -> Seite 6
Hemden/Business	bügelfreie Oberhemden
Pflegeleicht Plus	dunkle Textilien

Vorbereiten

Installation sachgemäß nach separater Aufstellanleitung.

Maschine kontrollieren

- Beschädigte Maschine nie in Betrieb nehmen!
- Informieren Sie Ihren Kundendienst!

Netzstecker einstecken

Nur mit trockenen Händen! Nur am Stecker anfassen!

Wasserhahn öffnen

Waschen

Wäsche sortieren und einlegen

Pflegehinweise des Herstellers beachten! Nach Angaben auf den Pflegeetiketten. Maximale Beladung nicht überschreiten -> Seite 7.

Wasch- und Pflegemittel einfüllen

Dosieren entsprechend: Wäschemenge, Verschmutzung, Wasserhärte (zu erfahren bei Ihrem Wasserversorgungsunternehmen) und Herstellerangaben. Flüssigwaschmittel in entsprechenden Dosierbehälter füllen und in Trommel legen.

Programme einstellen** und anpassen

Temperatur und Schleuderdrehzahl individuell wählbar, abhängig von gewähltem Programm und Programmfortschritt.

Kammer II: Waschmittel für Hauptwäsche, Enthärter, Bleichmittel, Fleckensatz
Kammer I: Waschmittel für Vorwäsche

Wäsche entnehmen

Einfüllfenster öffnen und Wäsche entnehmen. Falls Ø (ohne Endschleudern) aktiv: Programmwähler auf **Abpumpen** stellen oder Schleuderdrehzahl wählen. **Start/Nachlegen** wählen.

Wasserhahn schließen

Bei Aqua-Stop Modellen nicht erforderlich -> Hinweise Aufstellanleitung.

Ausschalten

Programmwähler auf **Aus** stellen.

Programmwähler

Anzeigefeld / Optionstasten

Zusatzfunktionen

Start/Nachlegen

Alle Tasten sind sensitiv, leichtes Berühren genügt! Bei längerem Berühren der Optionstasten automatischer Durchlauf der Einstelloptionen!

Waschen

1

Wäsche sortieren und einlegen

Pflegehinweise des Herstellers beachten! Nach Angaben auf den Pflegeetiketten. Maximale Beladung nicht überschreiten -> Seite 7.

Wichtige Hinweise beachten -> Seite 6! Große und kleine Wäschestücke einfüllen! Wäschestücke nicht zwischen Einfüllfenster und Gummidichtung einklemmen.

2

Wasch- und Pflegemittel einfüllen

Dosieren entsprechend: Wäschemenge, Verschmutzung, Wasserhärte (zu erfahren bei Ihrem Wasserversorgungsunternehmen) und Herstellerangaben. Flüssigwaschmittel in entsprechenden Dosierbehälter füllen und in Trommel legen.

3

Programme einstellen und anpassen**

Temperatur und Schleuderdrehzahl individuell wählbar, abhängig von gewähltem Programm und Programmfortschritt.

3

Wäsche entnehmen

Einfüllfenster öffnen und Wäsche entnehmen. Falls Ø (ohne Endschleudern) aktiv: Programmwähler auf **Abpumpen** stellen oder Schleuderdrehzahl wählen. **Start/Nachlegen** wählen.

4

Wasserhahn schließen

Bei Aqua-Stop Modellen nicht erforderlich -> Hinweise Aufstellanleitung.

5

Ausschalten

Programmwähler auf **Aus** stellen.

Individuelle Einstellungen

Optionstasten

Vor und während das gewählte Programm läuft, können die Schleuderdrehzahl und die Temperatur geändert werden. Auswirkungen abhängig vom Programmfortschritt.

°C (Temperatur)

Sie können die angezeigte Waschtemperatur ändern. Die wählbare maximale Waschtemperatur hängt vom jeweils eingestellten Programm ab.

⌘ (Schleuderdrehzahl/Ø ohne Endschleudern)

Sie können die angezeigte Schleuderdrehzahl ändern. Die wählbare maximale Schleuderdrehzahl hängt vom Modell und dem jeweils eingestellten Programm ab.

⌚ (Fertig in)

Bei Anwahl des Programms wird die jeweilige Programmdauer angezeigt. Den Programmstart können Sie vor Programmbeginn verzögern. Die Fertig in- Zeit kann in Stunden-Schritten, bis maximal 24h, eingestellt werden. Taste ⌚ (Fertig in) sooft wählen, bis gewünschte Stundenzahl angezeigt wird (h=Stunde). **Start/Nachlegen** wählen.

Zusatzfunktionen -> auch Programmübersicht, Seite 7

speedPerfect	Zum Waschen in kürzerer Zeit bei vergleichbarer Waschwirkung zum Standardprogramm. Maximale Beladungsmenge -> Programmübersicht, Seite 7.
ecoPerfect	Zum Einsparen von Energie bei vergleichbarer Waschwirkung zum Standardprogramm.
Knitterschutz	Spezieller Schleuderablauf mit anschließendem Auflockern. Schonendes Endschleudern - Restfeuchte der Wäsche leicht erhöht.
Spülen plus	Zusätzlicher Spülgang. Für Gebiete mit sehr weichem Wasser oder zur weiteren Verbesserung des Spülergebnisses.

Kindersicherung und Nachlegen

Waschmaschine gegen versehentliches Ändern der eingestellten Funktionen sichern. **Kindersicherung/Gerätesperre** **EIN/AUS:** nach Programmstart/-ende ca. 5 Sekunden lang Start/Nachlegen wählen. Hinweis: Kindersicherung kann bis zum nächsten Programmstart aktiviert bleiben auch nach Ausschalten der Maschine! **Schleudern oder Abpumpen** wählen. Dann vor Programmstart Kindersicherung deaktivieren und ggf. nach Programmstart wieder aktivieren.

YES + ⌘ Nachlegen

Taste **Start/Nachlegen** wählen, wenn Sie nach Programmstart Wäschestücke nachlegen wollen. Die Maschine prüft, ob ein Nachlegen möglich ist. **YES + ⌘** leuchten: Nachlegen möglich. **NO** blinkt: Warten bis **YES + ⌘** leuchten. Hinweis: Fenster erst öffnen, wenn **beide** Symbole **YES + ⌘** leuchten. **NO:** Nachlegen nicht möglich. Hinweis: Bei hohem Wasserstand und/oder Temperatur oder während des Schleuderns bleibt das Einfüllfenster aus Sicherheitsgründen verriegelt. Zum Fortsetzen des Programms Taste **Start/Nachlegen** wählen.

Start/Nachlegen

Zum Starten des Programms oder zum Nachlegen von Wäsche und zum Aktivieren/Deaktivieren der Kindersicherung.

Individuelle Einstellungen

Signal

1. Einstellmodus für Signallautstärke aktivieren

2. Lautstärke einstellen für ...

* evtl. mehrmals anwählen

Wichtige Hinweise

Wäsche und Maschine schonen

- Taschen entleeren.
- Auf Metallteile achten (Büroklammern etc.).
- Empfindliches im Netz/Beutel waschen (Strümpfe, Gardinen, Bügel-BHs).
- Reißverschlüsse schließen, Bezüge zuknöpfen.
- Sand aus Taschen und Umschlägen ausbürsten.
- Gardinenröllchen entfernen oder in Netz/Beutel einbinden.

Unterschiedlich verschmutzte Wäsche

- leicht: Neues separat waschen.
- mittel: Nicht vorwaschen. Ggf. Zusatzfunktion **speedPerfect** wählen.
- stark: Flecken evtl. vorbehandeln.
- sehr stark: Weniger Wäsche einfüllen. Programm mit Vorwäsche wählen.

Einweichen

Wäsche gleicher Farbe einlegen. Einweichmittel/Waschmittel nach Herstellerangaben in Kammer II einfüllen. Programmwähler auf **Koch/Bunt 30 °C** stellen und **Start/Nachlegen** wählen. Nach ca. 10 Minuten **Start/Nachlegen** wählen, um das Programm anzuhalten. Nach gewünschter Einweichzeit erneut **Start/Nachlegen** wählen, wenn Programm fortgesetzt werden soll, oder Programm ändern.

Stärken

Wäsche sollte nicht mit Weichspüler behandelt sein. Stärken in allen Waschprogrammen mit flüssiger Stärke möglich. Stärke nach Herstellerangaben in Weichspülkammer ⌘ (ggf. vorher reinigen) dosieren.

Färben/Entfärben

Färben nur im haushaltsüblichen Maße. Salz kann Edelstahl angreifen! Vorgaben des Färbemittelherstellers beachten! Wäsche **nicht** in der Waschmaschine entfärben!

Outdoor

Wäsche darf nicht mit Weichspüler behandelt sein. Für Maschinenwäsche geeignetes Spezialwaschmittel erhältlich insbesondere im Sportfachhandel. Dosierung nach Herstellerangaben. Spezialwaschmittel für Outdoortextilien in Kammer II. Programmwähler auf **Outdoor** stellen. Temperatur und **Start/Nachlegen** wählen.

Ihre Waschmaschine

Gratulation - Sie haben sich für ein modernes, qualitativ hochwertiges Haushaltsgerät der Marke Siemens entschieden. Die Waschmaschine zeichnet sich durch einen sparsamen Wasser- und Energieverbrauch aus.

Jede Maschine, die unser Werk verlässt, wird sorgfältig auf Funktion und einwandfreien Zustand geprüft.

Weitere Informationen: www.siemens-home.com

Umweltgerecht entsorgen



Verpackung umweltgerecht entsorgen. Dieses Gerät ist entsprechend der europäischen Richtlinie 2002/96/EG über Elektro- und Elektronik- Altgeräte (waste electrical and electronic equipment - WEEE) gekennzeichnet. Die Richtlinie gibt den Rahmen für eine EU-weit gültige Rücknahme und Verwertung der Altgeräte vor.

Inhalt

	Seite
Bestimmungsgemäßer Gebrauch	1
Programme	1
Programm einstellen und anpassen	3
Waschen	3/4
Nach dem Waschen	4
Individuelle Einstellungen	5/6
Wichtige Hinweise	6
Programmübersicht	7
Sicherheitshinweise	8
Verbrauchswerte	8
Pflege	9
Hinweise im Anzeigefeld	9
Wartung	10
Was tun wenn ...	11



Umweltschutz / Sparhinweise

- Maximale Wäschemenge des jeweiligen Programms ausnutzen.
- Normal verschmutzte Wäsche ohne Vorwäsche waschen.
- Statt **Koch/Bunt 90 °C** Programm **Koch/Bunt 60 °C** und Zusatzfunktion **ecoPerfect** wählen. Vergleichbare Reinigung mit erheblich geringerem Energieverbrauch.
- Waschmittel nach Herstellerangabe und Wasserhärte dosieren.
- Falls die Wäsche anschließend im Wäschetrockner getrocknet wird, Schleuderdrehzahl entsprechend der Anleitung des Trockner-Herstellers wählen.

Bestimmungsgemäßer Gebrauch

- ausschließlich zum Gebrauch im Haushalt,
- zum Waschen maschinenwaschbarer Textilien und handwaschbarer Wolle in Waschlauge,
- zum Betrieb mit kaltem Trinkwasser und handelsüblichen Wasch- und Pflegemitteln, die für den Einsatz in Waschmaschinen geeignet sind.



- Kinder nicht unbeaufsichtigt bei der Waschmaschine lassen!
- Kinder und nicht instruierte Personen dürfen die Waschmaschine nicht benutzen!
- Haustiere von der Waschmaschine fernhalten!

Programme

Detaillierte Programmübersicht -> Seite 7. Temperatur und Schleuderdrehzahl individuell wählbar, abhängig von gewähltem Programm und Programmfortschritt.

Koch/Bunt	strapazierfähige Textilien
+ Vorwäsche	strapazierfähige Textilien, Vorwäsche bei 30 °C
Pflegeleicht	pflegeleichte Textilien
+ Vorwäsche	pflegeleichte Textilien, Vorwäsche bei 30 °C
Schnell/Mix	unterschiedliche Wäschearten
Fein/Seide	empfindliche waschbare Textilien
Wolle	hand-/maschinenwaschbare Wolle
Spülen	mit anschließendem Schleudern
Schleudern	von Hand gewaschener Wäsche
Abpumpen	des Spülwassers bei Ⓞ (ohne Endschleudern)
Schonschleudern	von Hand gewaschener Wäsche mit reduzierter Schleuderdrehzahl
Super 15	Kurzprogramm
Outdoor	Wetter-, Sport- und Outdoor-Textilien -> Seite 6
Hemden/Business	bügelfreie Oberhemden
Pflegeleicht Plus	dunkle Textilien

Vorbereiten



Installation sachgemäß nach separater Aufstellanleitung.



Maschine kontrollieren

- Beschädigte Maschine nie in Betrieb nehmen!
- Informieren Sie Ihren Kundendienst!

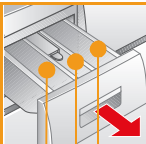


Netzstecker einstecken

Nur mit trockenen Händen!
Nur am Stecker anfassen!



Wasserhahn öffnen



Kammer II: Waschmittel für Hauptwäsche, Enthärter, Bleichmittel, Fleckensalz

Kammer ⌘: Weichspüler, Stärke

Kammer I: Waschmittel für Vorwäsche

Programmwähler

Anzeigefeld / Optionstasten

Zusatz

i Programmwähler zum Ein- und Ausschalten der Maschine und zum Wählen des Programms. Drehen in beide Richtungen möglich.

⌘ - 90 °C	°C	Wähler
Ⓞ - 1600*	Ⓞ	Wähler Endsch
1 - 24h	⌚	Progran
Statusanzeigen		Anzeig
🧺 🧺 Ⓞ -0-		Wasch
🔑		Kinders
Ⓞ		Einfülle

Vor dem ersten Waschen
einmal ohne Wäsche waschen -> Seite 9.

Wäsche sortieren und einlegen

Pflegehinweise des Herstellers beachten!
Nach Angaben auf den Pflegeetiketten.
Nach Art, Farbe, Verschmutzung und Temperatur.
Maximale Beladung nicht überschreiten -> Seite 7.

Wichtige Hinweise beachten -> Seite 6!
Große und kleine Wäschestücke einfüllen!
Einfüllfenster schließen. Wäschestücke nicht zwischen Einfüllfenster und Gummidichtung einklemmen.

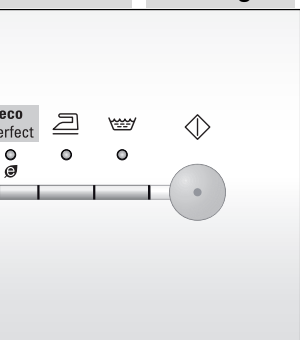
Wasch- und Pflegemittel einfüllen

Dosieren entsprechend:
Wäschemenge, Verschmutzung, Wasserhärte (zu erfahren bei Ihrem Wasserversorgungsunternehmen) und Herstellerangaben.
Flüssigwaschmittel in entsprechenden Dosierbehälter füllen und in Trommel legen.

i Dickflüssige Weich- und Formspüler mit Wasser verdünnen.
Verhindert Verstopfung.

Programm einstellen** und anpassen

funktionen Start/
Nachlegen



i **Wenn im Anzeigefeld Symbol blinkt, Kindersicherung aktiv -> Deaktivieren, Seite 5.

Zusatzfunktionen und Optionstasten -> Individuelle Einstellungen, Seite 5.

◇ (Start/Nachlegen) wählen

i Alle Tasten sind sensitiv, leichtes Berühren genügt! Bei längerem Berühren der Optionstasten automatischer Durchlauf der Einstelloptionen!

der Temperatur (* = kalt)

der Schleuderdrehzahl (* je nach Modell) oder (ohne Schleudern, Wäsche liegt im letzten Spülwasser, Anzeigefeld - -)

Programm-Ende nach ...

zum Programmablauf:

Spülen, Schleudern, Programmdauer bzw. -ende (-0-)

Kindersicherung -> Seite 5

Einfüllfenster öffnen, Wäsche nachlegen -> Seite 4,5

Waschen

Waschmittelschublade mit Kammern I, II,

Trommel

Bedienblende

Einfüllfenster



Service-Klappe



Wäsche entnehmen

Einfüllfenster öffnen und Wäsche entnehmen.
Falls (ohne Endschleudern) aktiv: Programmwähler auf **Abpumpen** stellen oder Schleuderdrehzahl wählen.
◇ (Start/Nachlegen) wählen.



- Eventuell vorhandene Fremdkörper entfernen - Rostgefahr.
- Einfüllfenster und Waschmittelschublade offen lassen, damit Restwasser abtrocknen kann.



Wasserhahn schließen

Bei Aqua-Stop Modellen nicht erforderlich -> Hinweise Aufstellanleitung.



Ausschalten

Programmwähler auf **Aus** stellen.

1

2

3

Programmende wenn ...

... **◇** (Start/Nachlegen) blinkt und im Anzeigefeld **-0-** erscheint.

Programm abbrechen

- Bei Programmen mit hoher Temperatur:
- Wäsche abkühlen: **Spülen** wählen.
 - **◇** (Start/Nachlegen) wählen.
- Bei Programmen mit geringerer Temperatur:
- **Schleudern** oder **Abpumpen** wählen.
 - **◇** (Start/Nachlegen) wählen.

Programm ändern, wenn ...

- ... Sie irrtümlich ein falsches Programm gewählt haben:
- Programm neu wählen.
 - **◇** (Start/Nachlegen) wählen. Das neue Programm beginnt von vorne.

Wäsche nachlegen, wenn ... -> Seite 5

- ... **◇** (Start/**Nachlegen**) gewählt und dann im Anzeigefeld die **beiden** Symbole **YES +** leuchten. Bei **NO** kann das Einfüllfenster nicht geöffnet werden.
- **◇** (Start/Nachlegen) wählen.

Waschen

Individuelle Einstellungen

Optionstasten

Vor und während das gewählte Programm läuft, können die Schleuderdrehzahl und die Temperatur geändert werden. Auswirkungen abhängig vom Programmfortschritt.

°C (Temperatur)

Sie können die angezeigte Waschtemperatur ändern. Die wählbare maximale Waschtemperatur hängt vom jeweils eingestellten Programm ab.

⌚ (Schleuderdrehzahl/⊗ ohne Endschleudern)

Sie können die angezeigte Schleuderdrehzahl ändern. Die wählbare maximale Schleuderdrehzahl hängt vom Modell und dem jeweils eingestellten Programm ab.

⌚ (Fertig in)

Bei Anwahl des Programms wird die jeweilige Programmdauer angezeigt. Den Programmstart können Sie vor Programmbeginn verzögern. Die Fertig in- Zeit kann in Stunden-Schritten, bis maximal 24h, eingestellt werden. Taste ⌚ (Fertig in) sofort wählen, bis gewünschte Stundenzahl angezeigt wird (h=Stunde). ⊠ (Start/Nachlegen) wählen.

Zusatzfunktionen → auch Programmübersicht, Seite 7

⌚ speedPerfect	Zum Waschen in kürzerer Zeit bei vergleichbarer Waschwirkung zum Standardprogramm. Maximale Beladungsmenge → Programmübersicht, Seite 7.
⊗ ecoPerfect	Zum Einsparen von Energie bei vergleichbarer Waschwirkung zum Standardprogramm.
⌘ (Knitterschutz)	Spezieller Schleuderablauf mit anschließendem Auflockern. Schonendes Endschleudern - Restfeuchte der Wäsche leicht erhöht.
⌚ (Spülen plus)	Zusätzlicher Spülgang. Für Gebiete mit sehr weichem Wasser oder zur weiteren Verbesserung des Spülergebnisses.

Kindersicherung und Nachlegen

♀
Kindersicherung/ Gerätesperre

Waschmaschine gegen versehentliches Ändern der eingestellten Funktionen sichern.
EIN/AUS: nach Programmstart/-ende ca. 5 Sekunden lang Start/Nachlegen wählen.
Hinweis: Kindersicherung kann bis zum nächsten Programmstart aktiviert bleiben auch nach Ausschalten der Maschine!
Dann vor Programmstart Kindersicherung deaktivieren und ggf. nach Programmstart wieder aktivieren.

YES + ⊕ Nachlegen

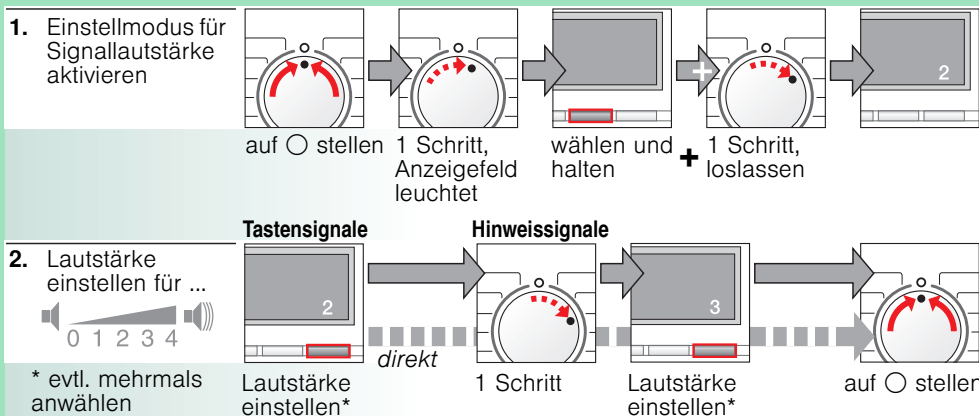
Taste ⊠ (Start/Nachlegen) wählen, wenn Sie nach Programmstart Wäschestücke nachlegen wollen. Die Maschine prüft, ob ein Nachlegen möglich ist.
YES + ⊕ leuchten: Nachlegen möglich.
NO blinkt: Warten bis **YES + ⊕** leuchten.
Hinweis: Fenster erst öffnen, wenn **beide** Symbole **YES + ⊕** leuchten.
NO: Nachlegen nicht möglich.
Hinweis: Bei hohem Wasserstand und/oder Temperatur oder während des Schleuderns bleibt das Einfüllfenster aus Sicherheitsgründen verriegelt.
Zum Fortsetzen des Programms Taste ⊠ (Start/Nachlegen) wählen.

⊠ (Start/Nachlegen)

Zum Starten des Programms oder zum Nachlegen von Wäsche und zum Aktivieren/Deaktivieren der Kindersicherung.

Individuelle Einstellungen

Signal



Wichtige Hinweise



Wäsche und Maschine schonen

- Taschen entleeren.
- Auf Metallteile achten (Büroklammern etc.).
- Empfindliches im Netz/Beutel waschen (Strümpfe, Gardinen, Bügel-BHs).
- Reißverschlüsse schließen, Bezüge zuknöpfen.
- Sand aus Taschen und Umschlägen ausbürsten.
- Gardinenröllchen entfernen oder in Netz/Beutel einbinden.



Unterschiedlich verschmutzte Wäsche

leicht	Neues separat waschen.
	Nicht vorwaschen. Ggf. Zusatzfunktion ⌚ speedPerfect wählen.
	Flecken evtl. vorbehandeln.
stark	Weniger Wäsche einfüllen. Programm mit Vorwäsche wählen.



Einweichen

Wäsche gleicher Farbe einlegen.

Einweichmittel/Waschmittel nach Herstellerangaben in Kammer II einfüllen. Programmwähler auf **Koch/Bunt 30 °C** stellen und ⊠ (Start/Nachlegen) wählen. Nach ca. 10 Minuten ⊠ (Start/Nachlegen) wählen, um das Programm anzuhalten. Nach gewünschter Einweichzeit erneut ⊠ (Start/Nachlegen) wählen, wenn Programm fortgesetzt werden soll, oder Programm ändern.



Stärken

Wäsche sollte nicht mit Weichspüler behandelt sein.

Stärken in allen Waschprogrammen mit flüssiger Stärke möglich. Stärke nach Herstellerangaben in Weichspülkammer ⊗ (ggf. vorher reinigen) dosieren.



Färben/Entfärben

Färben nur im haushaltsüblichen Maße. Salz kann Edelstahl angreifen! Vorgaben des Färbemittelherstellers beachten! Wäsche **nicht** in der Waschmaschine entfärben!



Outdoor

Wäsche darf nicht mit Weichspüler behandelt sein.

Für Maschinenwäsche geeignetes Spezialwaschmittel erhältlich insbesondere im Sportfachhandel. Dosierung nach Herstellerangaben. Spezialwaschmittel für Outdoortextilien in Kammer II.

Programmwähler auf **Outdoor** stellen. Temperatur und ⊠ (Start/Nachlegen) wählen.

Pflege



- **Stromschlaggefahr!** Netzstecker ziehen!
- **Explosionsgefahr!** Keine Lösungsmittel!

Vor dem ersten Waschen

Keine Wäsche einfüllen! Wasserhahn öffnen. In Kammer **II** einfüllen:

- ca. 1 Liter Wasser
- Waschmittel (Dosierung nach Herstellerangabe für leichte Verschmutzung und entsprechend Wasserhärtegrad)

Programmwähler auf **Pflegeleicht 60 °C** stellen und **Start/Nachlegen** wählen. Am Programmende Programmwähler auf **Aus** stellen.

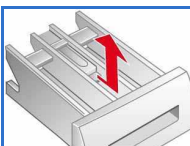
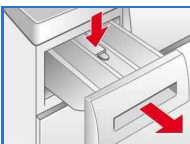
Maschinengehäuse, Bedienfeld

- Mit weichem, feuchtem Lappen abreiben.
- Keine scheuernden Tücher, Schwämme und Reinigungsmittel (Edelstahlreiniger) benutzen.
- Waschmittel- und Reinigerreste sofort entfernen.
- Reinigen mit Wasserstrahl verboten.

Waschmittelschublade reinigen ...

... wenn Wasch- oder Weichspülmittelreste vorhanden.

1. Herausziehen, Einsatz herunterdrücken, Schublade ganz herausnehmen.
2. Einsatz herausnehmen: mit Finger Einsatz von unten nach oben drücken.
3. Einspülschale und Einsatz mit Wasser und Bürste reinigen und abtrocknen.
4. Einsatz aufsetzen und einrasten (Zylinder auf Führungstift stecken).
5. Waschmittelschublade einschieben.



Waschmittelschublade offen lassen, damit Restwasser abtrocknen kann.

Waschtrommel

Einfüllfenster offen lassen, damit Trommel trocknet.
Rostflecken - chlorfreies Putzmittel benutzen, keine Stahlwolle.

Entkalken *Keine Wäsche in der Maschine!*

Entkalken nach Angaben des Entkalkungsmittel-Herstellers, bei richtiger Waschmitteldosierung nicht nötig.

Notentriegelung, z.B. bei Netzausfall

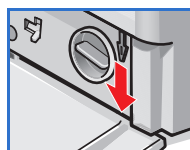
Das Programm läuft weiter, wenn der Strom wieder fließt. Soll dennoch die Wäsche entnommen werden, kann das Einfüllfenster wie nachfolgend beschrieben geöffnet werden:



Verbrühungsgefahr!

Waschlauge und Wäsche können heiß sein. Evtl. erst abkühlen lassen.
Nicht in die Trommel fassen, falls sie sich noch dreht.
Nicht das Einfüllfenster öffnen, sofern Wasser am Glas zu sehen ist.

1. Programmwähler auf **Aus** stellen und Netzstecker ziehen.
2. Waschlauge ablassen -> Seite 10.
3. Notentriegelung mit einem Werkzeug nach unten ziehen und loslassen. Einfüllfenster lässt sich anschließend öffnen.



Hinweise im Anzeigefeld *je nach Modell*

F: 16	Einfüllfenster richtig schließen; evtl. Wäsche eingeklemmt.
F: 17	Wasserhahn vollständig öffnen, Zulaufschlauch geknickt/eingeklemmt; Sieb reinigen -> Seite 10, Wasserdruck zu gering.
F: 18	Laugenpumpe verstopft; Laugenpumpe reinigen -> Seite 10. Abflussschlauch/Abflussrohr verstopft; Abflussschlauch am Siphon reinigen -> Seite 10.
F: 21	Motorfehler. Kundendienst rufen!
F: 23	Wasser in der Bodenwanne, Geräte-Undichtigkeit. Kundendienst rufen!

Wartung

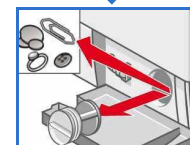
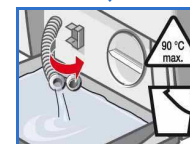
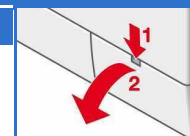


- **Verbrühungsgefahr!** Waschlauge abkühlen lassen!
- Wasserhahn zudrehen!

Laugenpumpe

Programmwähler auf **Aus** stellen, Netzstecker ziehen.

1. Service-Klappe öffnen und abnehmen.
2. **Für Modelle mit Entleerungsschlauch:** Entleerungsschlauch aus der Halterung nehmen und aus dem Gehäuse ziehen. Behälter unterstellen. Verschluss-Kappe abziehen, Lauge abfließen lassen. Verschluss-Kappe aufdrücken und Entleerungsschlauch in die Halterung einsetzen.
- 2* **Für Modelle ohne Entleerungsschlauch:** Pumpendeckel vorsichtig aufdrehen, bis die Waschlauge abzulaufen beginnt. Wenn die Service-Klappe halb voll ist, Pumpendeckel zudrehen und Service-Klappe entleeren. Schritte wiederholen, bis die Waschlauge vollständig ausgelaufen ist.
3. Pumpendeckel vorsichtig abschrauben (Restwasser)
4. Innenraum, Gewinde des Pumpendeckels und Pumpengehäuse reinigen (Flügelrad der Laugenpumpe muss sich drehen lassen).
5. Pumpendeckel wieder einsetzen und verschrauben.
6. Service-Klappe einsetzen und schließen.

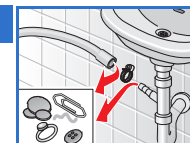


Um zu verhindern, dass beim nächsten Waschen Waschmittel ungenutzt in den Ablauf fließt: 1 Liter Wasser in Kammer **II** gießen und Programm **Abpumpen** starten.

Abflussschlauch am Siphon

Programmwähler auf **Aus** stellen, Netzstecker ziehen.

1. Schlauchschelle lösen, Abflussschlauch vorsichtig abziehen (Restwasser).
2. Abflussschlauch und Siphon-Stutzen reinigen.
3. Abflussschlauch wieder aufstecken und Anschluss-Stelle mit Schlauchschelle sichern.



Sieb im Wasserzulauf

Stromschlaggefahr!

Aqua-Stop-Sicherheitseinrichtung nicht in Wasser tauchen (enthält elektrisches Ventil).

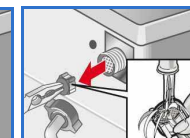
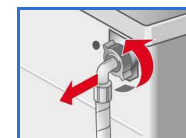
Wasserdruck im Zulaufschlauch abbauen:

1. Wasserhahn schließen!
2. Beliebige Programm wählen (außer **Schleudern/Abpumpen**).
3. **Start/Nachlegen** wählen. Programm ca. 40 Sekunden laufen lassen.
4. Programmwähler auf **Aus** stellen. Netzstecker ziehen.
5. Sieb reinigen:
Schlauch vom Wasserhahn abnehmen.
Sieb mit kleiner Bürste reinigen.



und/oder bei Modellen Standard und Aqua-Secure:
Schlauch an der Geräterückseite abnehmen,
Sieb mit Zange herausnehmen und reinigen.

6. Schlauch anschließen und auf Dichtheit prüfen.



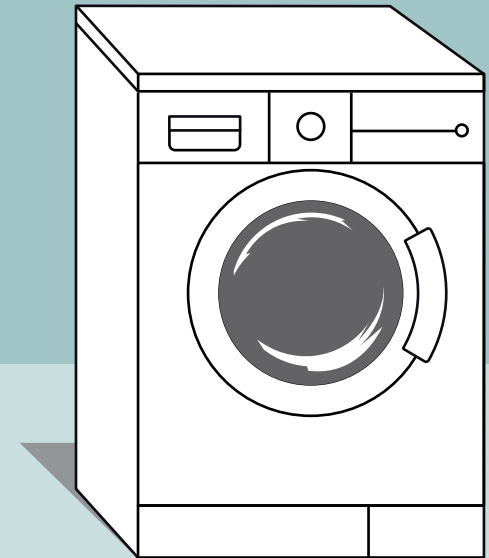
Was tun wenn ...

● Wasser läuft aus	– Ablaufschlauch richtig befestigen/ersetzen. – Verschraubung des Zulaufschlauchs festziehen.
● Kein Wassereinlauf. Waschmittel nicht eingespült.	– Start /Nachlegen) nicht gewählt? – Wasserhahn nicht geöffnet? – Evtl. Sieb verstopft? Sieb reinigen → Seite 10. – Zulaufschlauch geknickt oder eingeklemmt?
● Einfüllfenster lässt sich nicht öffnen.	– Sicherheitsfunktion aktiv. Programmabbruch? → Seite 4. – Ø (ohne Endschleudern) gewählt? → Seite 3,4. – Öffnen nur über Notentriegelung möglich? → Seite 9.
● Programm startet nicht.	– Start /Nachlegen) oder Fertig in- Zeit gewählt? – Einfüllfenster geschlossen? – Kindersicherung aktiv? Deaktivieren → Seite 5.
● Waschlauge wird nicht abgepumpt.	– Ø (ohne Endschleudern) gewählt? → Seite 3,4. – Laugenpumpe reinigen → Seite 10. – Abflussrohr und/oder Ablaufschlauch reinigen.
● Wasser in der Trommel nicht sichtbar.	– Kein Fehler - Wasser unterhalb des sichtbaren Bereiches.
● Schleuderesultat nicht zufriedenstellend. Wäsche nass/zu feucht.	– Kein Fehler - Unwuchtkontrollsystem hat Schleudern abgebrochen, ungleichmäßige Wäscheverteilung. Kleine und große Wäschestücke in der Trommel verteilen. – Knitterschutz gewählt? → Seite 5. – Zu geringe Drehzahl gewählt? → Seite 5.
● Die Programmdauer ändert sich während des Waschzyklus.	– Kein Fehler - der Programmablauf wird optimiert für den jeweiligen Waschprozess. Das kann zu Veränderungen in der Programmdauer im Anzeigefeld führen.
● Mehrmaliges Anschleudern.	– Kein Fehler - Unwuchtkontrollsystem gleicht Unwucht aus.
● Restwasser in der Kammer für Pflegemittel.	– Kein Fehler - Wirkung des Pflegemittels nicht beeinträchtigt. – Ggf. Einsatz reinigen → Seite 9.
● Geruchsbildung in Waschmaschine.	– Programm Koch/Bunt 90 °C ohne Wäsche durchführen. Dazu Vollwaschmittel verwenden.
● Statusanzeige blinkt. Ggf. tritt Schaum aus der Waschmittelschublade aus.	– Zu viel Waschmittel verwendet? 1 Esslöffel Weichspüler mit einem ½ Liter Wasser vermischen und in Kammer II geben (<i>Nicht bei Outdoor- und Daunentextilien!</i>). – Waschmitteldosierung beim nächsten Waschgang verringern.
● Starke Geräuschbildung, Vibrationen, "Wandern" beim Schleudern.	– Gerätefüße fixiert? Gerätefüße sichern → <i>Aufstellanleitung</i> . – Transportsicherungen entfernt? Transportsicherungen entfernen → <i>Aufstellanleitung</i> .
● Geräusche beim Schleudern und Abpumpen.	– Laugenpumpe reinigen → Seite 10.
● Anzeigefeld/ Anzeigelampen funktionieren während des Betriebs nicht.	– Netzausfall? – Sicherungen ausgelöst? Sicherungen einschalten/ersetzen. – Tritt Störung wiederholt auf, Kundendienst rufen.
● Programmablauf länger als üblich.	– Kein Fehler - Unwuchtkontrollsystem gleicht Unwucht durch mehrmaliges Verteilen der Wäsche aus. – Kein Fehler - Schaumkontrollsystem aktiv - ein Spülgang wird zugeschaltet.
● Waschmittelrückstände auf der Wäsche.	– Vereinzelt enthalten phosphatfreie Waschmittel wasserunlösliche Rückstände. – Spülen wählen oder Wäsche nach dem Waschen ausbürsten.

Wenn eine Störung nicht selbst behoben werden kann (Aus-/Einschalten) oder eine Reparatur erforderlich ist: Programmwähler auf **Aus** stellen, Netzstecker aus der Steckdose ziehen, Wasserhahn zudrehen und Kundendienst rufen → *Aufstellanleitung*.



Sicherheitshinweise auf Seite 8 beachten!



Waschmaschine

Gebrauchsanleitung

de



Waschmaschine erst nach dem Lesen dieser Anleitung und der separaten Aufstellanleitung in Betrieb nehmen!

SIEMENS