



MIO★STAR



BARBECUE
1700

Tisch-/Gartengrill
Grill de table et de jardin
Grill da tavola e da giardino





Tisch-/Gartengrill BARBECUE 1700

1

Gratulation!

Mit diesem Tisch-/Gartengrill haben Sie ein Qualitätsprodukt erworben, welches mit grösster Sorgfalt hergestellt wurde. Es wird Ihnen bei richtiger Pflege während Jahren gute Dienste erweisen.

Vor der ersten Inbetriebnahme bitten wir Sie jedoch, die vorliegende Bedienungsanleitung gut durchzulesen und vor allem die Sicherheitshinweise genau zu beachten.

Personen, die mit der Bedienungsanleitung nicht vertraut sind, dürfen das Gerät nicht benutzen.

Deutsch

Inhaltsverzeichnis

	Seite		Seite
Sicherheitshinweise	2	Reinigung	10
Hinweise zu dieser Anleitung	3	Aufbewahrung / Wartung	11
Auspacken	3	Störungen	11
Übersicht der Geräte- und Bedienelemente	4	Entsorgung	12
Inbetriebnahme	5	Technische Daten	12
– Vor der ersten Inbetriebnahme	5		
– Verwendungszweck	5		
– Aufstellen	6		
– Wasser einfüllen	6		
– Zusammensetzen	7		
– Grill einschalten/vorheizen	7		
– Grillieren	8		
– Nach dem Grillieren	9		



2 Sicherheitshinweise



Deutsch

Bitte lesen Sie diese Hinweise aufmerksam durch, bevor Sie Ihr Gerät an das Netz anschliessen. Sie enthalten wichtige Sicherheits- und Betriebshinweise.

- Bedienungsanleitung vollständig durchlesen und für Nachbenutzer aufbewahren
- **Heizleistungsregler mit Thermostat und Netzkabel niemals ins Wasser oder andere Flüssigkeiten tauchen (Gefahr durch Stromschlag)**
- **Darauf achten, dass Kinder keine Gelegenheit erhalten, mit dem Gerät zu spielen. Gerät an einem für Kinder unzugänglichen Ort aufbewahren**
- **Grill ausser Reichweite von Kindern anwenden**
- Personen, einschliesslich Kinder, die aufgrund ihrer physischen, sensorischen oder geistigen Fähigkeiten oder ihrer Unerfahrenheit oder Unkenntnis nicht in der Lage sind, das Gerät sicher zu benutzen, dürfen das Gerät nicht ohne Aufsicht oder Anweisung durch eine verantwortliche Person benutzen
- Das Gerät darf nur an einer geerdeten Steckdose (230 V / 50 Hz) mit einer Absicherung von 6 A betrieben werden
- Den Netzstecker unbedingt ziehen:
 - vor jedem Füllen oder Entleeren des Gerätes
 - vor jeder Umplatzierung des Gerätes
 - bei Störungen während des Betriebs
 - vor jeder Reinigung oder Wartung
 - nach jedem Gebrauch
- Das Netzkabel darf nie über Ecken oder Kanten herunterhängen oder gar eingeklemmt werden. Netzkabel nicht über heisse Gegenstände legen oder hängen sowie vor Öl schützen
- Netzkabel regelmässig auf Beschädigungen untersuchen. Zur Vermeidung von Gefahren darf ein beschädigtes Netzkabel nur vom MIGROS-Service ersetzt werden
- Netzstecker/-kabel und Gerät nicht mit feuchten oder nassen Händen berühren. Immer am Stecker und nicht am Kabel ziehen
- Gerät niemals am Netzkabel tragen oder ziehen
- Wir empfehlen, das Gerät über einen FI-Schutzschalter anzuschliessen. Im Zweifelsfalle fragen Sie eine Fachperson
- Gerät nicht verwenden bei:
 - Gerätestörung
 - beschädigtem Netzkabel
 - wenn das Gerät heruntergefallen ist oder wenn sonstige Beschädigungen vorliegen

In solchen Fällen das Gerät sofort durch den MIGROS-Service überprüfen und reparieren lassen

- Das Gerät ist nur für den Gebrauch im Haushalt bestimmt
- Grill nur an den Traggriffen transportieren
- Bei der Wahl des Anwendungsortes müssen folgende Punkte berücksichtigt werden:
 - Gerät auf eine trockene, stabile und ebene Standfläche und nicht direkt unter eine Steckdose stellen
 - Gerät auf eine wärmefeste Unterlage und nicht direkt auf lackierte Möbel stellen
 - Stellen Sie das Gerät nicht auf oder unter entflammbare, schmelzbare Vorrichtungen und Küchenverbauten, oder in die Nähe von Vorhängen. Mindestabstand von 70 cm einhalten
 - Gerät nicht auf heisse Oberflächen oder in der Nähe von offenen Flammen abstellen. Mindestabstand von 70 cm einhalten
 - Gerät nicht abdecken
 - Kabel nicht herunterhängen lassen (Stolpergefahr)
 - Gerät speziell im Freien nur an Steckdosen mit Fehlerstrom-Schutzeinrichtung («FI») anschliessen. Nur 3-polige Verlängerungskabel mit einem Kabelquerschnitt von je 1.5 mm² verwenden
 - Wird eine Kabeltrommel verwendet, entsteht hierdurch ein Leistungsverlust. Kabel vollständig abwickeln, da es sich sonst überhitzen kann. Darauf achten, dass die Kabeltrommel für den Gebrauch im Freien geeignet ist
- Gerät während des Betriebs nie verschieben (Verbrühungs- und Stromschlaggefahr!)
- **Während des Betriebs werden verschiedene Gehäuseteile und die gekochten Speisen sehr heiss: Nicht berühren!**
- **Der Grill darf nicht mit Holzkohle, Briketts oder ähnlichen Brennstoffen verwendet werden**
- **Das Gerät darf niemals ohne Saftsamml Becken verwendet werden**
- Das Saftsamml Becken muss beim Grillieren mit ausreichend Wasser gefüllt sein
- **Grillgut direkt auf Grillrost legen. Kein Grillgeschirr oder Alufolie verwenden, da sonst die Gefahr von Hitzestau im Gerät besteht!**
- **Fetthaltiges Grillgut kann sich entzünden**
- Gerät vor der Reinigung vollständig abkühlen lassen
- Gerät nur in trockenen Räumen und nicht im Freien aufbewahren
- Verwenden Sie nur Original-Ersatzteile



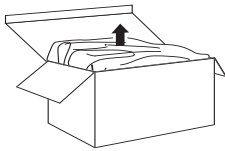


Hinweise zu dieser Anleitung

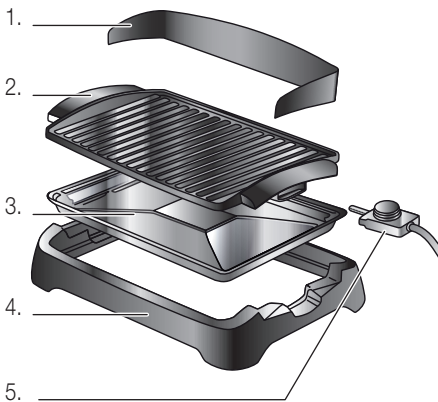
Diese Bedienungsanleitung kann nicht jeden denkbaren Einsatz berücksichtigen. Für weitere Informationen oder bei Problemen, die in dieser Bedienungsanleitung nicht oder nicht ausführlich genug behandelt werden, wenden Sie sich an die M-Infoline (Telefonnummer auf der Rückseite dieser Anleitung).

Bewahren Sie diese Bedienungsanleitung sorgfältig auf und geben Sie diese allenfalls an Nachbenutzer weiter.

Auspacken



– Grill aus der Verpackung nehmen



– Bitte überprüfen Sie nach dem Auspacken, ob folgende Teile vorhanden sind:

1. Wind-/Spritzschutz
2. Guss-Grillplatte
3. Saftammelbecken
4. Kunststoffgehäuse/Standfläche
5. Heizleistungsregler mit Thermostat und Netzkabel

– Alle Teile, ausser Heizleistungsregler, gründlich reinigen (Anschlussbuchse an Grillplatte trocken halten!). Regler mit weichem Tuch abwischen

– Kontrollieren Sie, ob die Netzspannung (230 V) mit der Gerätespannung übereinstimmt (siehe Leistungsschild des Gerätes)

– Vernichten Sie sämtliche Plastikbeutel, denn diese könnten für Kinder zu einem gefährlichen Spielzeug werden!

Tipp:

Bewahren Sie die Verpackung zur Aufbewahrung des Gerätes auf, wenn Sie es nicht das ganze Jahr benutzen, oder für spätere Transporte (z.B. für Umzüge, Service usw.).

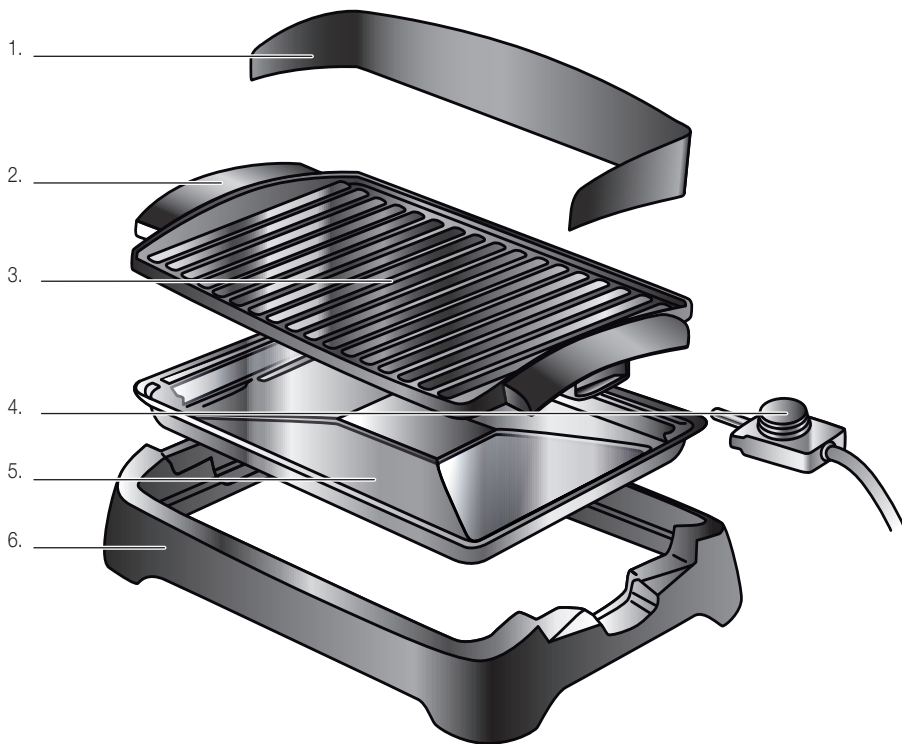


4 Übersicht der Geräte- und Bedienelemente

Tisch-/Gartengrill:

1. Wind-/Spritzschutz (abnehmbar)
2. Traggriffe
3. Guss-Grillplatte (antihaft-beschichtet) mit integriertem Heizelement und Anschlussbuchse (trocken halten)
4. Heizleistungsregler mit Thermostat, Kontrollanzeige und Netzkabel/-stecker
5. Saftsammler mit Wasser (herausnehmbar)
6. Kunststoffgehäuse/Standfläche

Deutsch



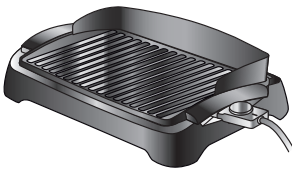


Vor der ersten Inbetriebnahme

Bitte beachten Sie, dass unsachgemässer Umgang mit Strom tödlich sein kann. Bitte lesen Sie daher die Sicherheitshinweise auf Seite 2 und die nachfolgenden Sicherheitsmassnahmen:

- *Darauf achten, dass Kinder keine Gelegenheit erhalten, mit dem Gerät zu spielen*
- Saftsammelbecken nur mit Wasser befüllen, wenn das Gerät ausgeschaltet und der Netzstecker gezogen ist
- Die Reinigung darf nur nach Ziehen des Netzsteckers und nach kompletter Abkühlung erfolgen

Vor dem ersten Gebrauch die Guss-Grillplatte und das Saftsammelbecken mit warmem Wasser und etwas Spülmittel gründlich abwaschen (Anschlussbuchse trocken halten). Der Heizleistungsregler mit Thermostat darf nur mit einem weichen Tuch abgewischt werden (siehe «Reinigung» Seite 10).



Verwendungszweck

Der Tisch-/Gartengrill «Barbecue Party» eignet sich für ein gemütliches und geselliges Grillieren zu Hause, auf dem Balkon oder auf der Terrasse.



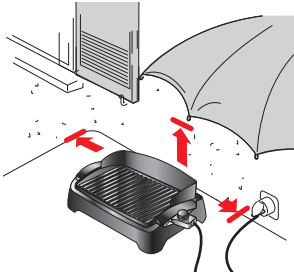
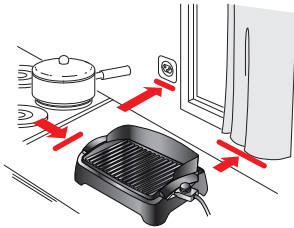
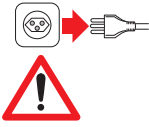
Wichtig!

- Das Gerät ist nur für den Gebrauch im Haushalt bestimmt



6 Inbetriebnahme

Deutsch



1. Aufstellen

Bei der Wahl des Anwendungsortes müssen folgende Punkte berücksichtigt werden:

- **Netzstecker ziehen**
- Grill auf eine trockene, stabile und ebene Standfläche und nicht direkt unter eine Steckdose stellen
- Grill nicht auf empfindliche Unterlagen (z.B. lackierte Möbel) stellen
- Stellen Sie das Gerät nicht auf oder unter entflammare, schmelzbare Vorrichtungen und Küchenvorbauten oder in die Nähe von Vorhängen. Mindestabstand von 70 cm einhalten
- Gerät und Netzkabel nicht auf heiße Oberflächen (Herdplatte etc.) oder in der Nähe von offenen Flammen abstellen. Mindestabstand von 70 cm einhalten
- Gerät nicht abdecken
- Ausser Reichweite von Kindern anwenden
- Gerät speziell im Freien nur an Steckdosen mit Fehlerstrom-Schutz-einrichtung («FI») anschliessen. Nur 3-polige Verlängerungskabel mit einem Kabeldurchschnitt von je 1.5 mm² verwenden
- Kabel nicht herunterhängen lassen (Stolpergefahr!)

2. Wasser einfüllen

Vor dem Gebrauch muss das Saftsammlbecken mit Wasser gefüllt werden. Das Wasser dient der Kühlung des Gerätes und reduziert die Rauchentwicklung.

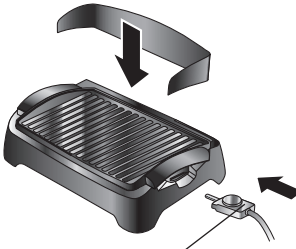
- Saftsammlbecken in Kunststoffgehäuse setzen
- **Saftsammlbecken mit Wasser auffüllen** (ca. **1.0** Liter). Während des Grillierens muss immer Wasser im Saftsammlbecken sein

Hinweise:

- Grill **nie ohne** oder mit zuwenig Wasser betreiben (Überhitzungsgefahr!)
- Falls während des Betriebs Wasser nachgefüllt werden muss, zuerst Thermostat-Drehknopf auf «**OFF**» drehen (=Aus) und Netzstecker ziehen
- Heizleistungsregler sorgfältig aus der Anschlussbuchse ziehen, Grillplatte (**heiss!**) an Traggriffen entnehmen (Topflappen verwenden!) und Wasser nachfüllen
 - **Niemals Wasser über das heiße Heizelement giessen!**
 - **Vorsicht; heiße Geräteoberflächen und Speisen!**
- **Tipp:** Alufolie auf Boden des Saftsammlbeckens legen (Fett/Öl und Bratsaft werden gesammelt und die Reinigung wird danach erleichtert)



Wind-/Spritzschutz



Heizleistungsregler in Anschlussbuchse stecken

3. Zusammensetzen

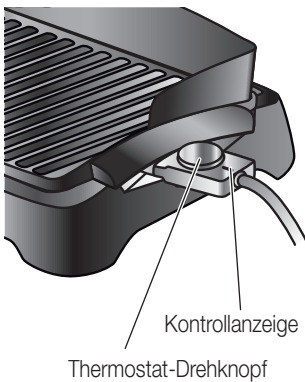
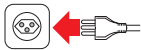
- **Guss-Grillplatte** auf Saftsammelbecken setzen
- **Heizleistungsregler mit Thermostat** in Anschlussbuchse (seitlich an Grillplatte) einstecken, bis Regler satt sitzt (Thermostat-Drehknopf nach oben gerichtet)
- (Nur im Freien) den **Wind-/Spritzschutz** anbringen

Tipp:

Wenig Öl auf ein Küchenpapier geben und Grillplatte damit leicht einreiben; das Grillgut lässt sich so besser von der Platte lösen.

Deutsch

4. Grill einschalten/vorheizen



- Thermostat-Drehknopf auf «OFF» drehen (=Aus)
- Das Gerät ist durch Einstecken des Netzsteckers in die Steckdose (230 V / 50 Hz) betriebsbereit
- Mit **Thermostat-Drehknopf** Grill **einschalten** (drehen im Uhrzeigersinn)
- Drehknopf auf «5» drehen, um den Grill (ca. 5 bis 10 Minuten) vorzuheizen (die Kontrollanzeige beginnt zu leuchten)
- **Die Einstellungen:**
 - «OFF» = (Aus)
 - «1» = tiefste Temperatur
 - «5» = höchste Temperatur/aufheizen

Hinweise:

- Grillplatte **ohne** Grillgut vorheizen
- Eine leichte Rauchentwicklung ist möglich, daher für ausreichende Lüftung sorgen
- **Vor der Inbetriebnahme kontrollieren, ob das Gerät richtig zusammengesetzt, der Heizleistungsregler satt sitzt und das Saftsammlbecken mit Wasser gefüllt ist**

Fortsetzung ...



8 Inbetriebnahme



Deutsch

5. Grillieren

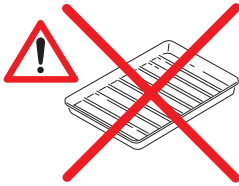
- Sobald die Kontrolllampe erlischt, ist die gewünschte Temperatur erreicht und Sie können mit dem Grillieren beginnen
- **Grillgut auflegen**

Temperatur ändern

Mit dem Temperaturregler gewünschte Temperatur einstellen/ändern:

-  : Drehen im Gegenuhrzeigersinn = tiefe Temperatur
-  : Drehen im Uhrzeigersinn = hohe Temperatur

Hinweis: Die Kontrollanzeige beginnt zu leuchten und erlischt bei Erreichen der Temperatur bzw. während der Heizpausen



Wichtig!

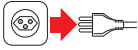
- Grillgut direkt auf Grillplatte legen. **Kein Grillgeschirr oder Alufolie verwenden**, da sonst die Gefahr von Hitzestau im Gerät besteht!
- Grill während des Betriebs niemals verschieben
- Während des Betriebs verdunstet Wasser, das dann wieder nachgefüllt werden muss (siehe «Wasser einfüllen» Seite 6)
- **Um Beschädigungen der Antihafbeschichtung zu vermeiden, niemals mit scharfen Gegenständen (Messer, Gabeln usw.) auf der Platte schneiden bzw. kratzen**
- Grillgut mit Grillzange oder Gabel wenden

Grill-Tipps

- Nur aufgetautes und abgetrocknetes Grillgut verwenden
- Sehr mageres Fleisch vor dem Grillieren mit wenig Öl bepinseln
- Das Fleisch ist durchgebraten, wenn der austretende Saft die Farbe verliert
- Beim Grillieren von kaltem Fleisch wird viel Kondenswasser abgesondert und das Fleischinnere wird dadurch nicht genügend erhitzt. Darauf achten, dass das Fleisch vor dem Grillieren Raumtemperatur hat
- Fleisch beim Wenden nicht einstechen, damit kein Saft verloren geht
- Es können auch Fisch und Krevetten oder Gemüse- und Fruchtstücke grilliert werden (**mittlere** Temperatur wählen)



6. Nach dem Grillieren



- **Thermostat-Drehknopf** auf «OFF» (=Aus) drehen (im Gegenuhrzeigersinn bis zum Anschlag)
- **Netzstecker ziehen**
- **Vorsicht beim Ziehen des Heizleistungsreglers aus der Anschlussbuchse: der Fühler ist heiss (Verbrennungsgefahr!)**
- **Niemals den heissen Fühler berühren (Verbrennungsgefahr!)**
- Gerät vollständig abkühlen lassen
- Grillplatte an Traggriffen entnehmen
- Saftsammelbecken sorgfältig entnehmen und Wasser entleeren



Wichtig!

- Gerät aus hygienischen Gründen **nach jedem Gebrauch** reinigen (siehe «Reinigung» Seite 10)





10 Reinigung

Deutsch



Tisch-/Gartengrill

Grill nach jedem Gebrauch reinigen, damit keine Lebensmittel haften bleiben.

- Vor jeder Reinigung des Grills den Netzstecker ziehen und Gerät komplett abkühlen lassen
- Heizleistungsregler mit Thermostat und Netzkabel von Heizelement trennen und nur mit einem weichen Tuch reinigen. Heizleistungsregler niemals ins Wasser tauchen oder unter fließendem Wasser reinigen (Kurzschlussgefahr!)

Wichtig: Vor Reinigung des Gerätes muss der Heizleistungsregler immer aus der Anschlussbuchse gezogen werden!

- **Grillplatte** mit einem handelsüblichen Reinigungsmittel reinigen und danach gut abtrocknen (Anschlussbuchse trocken halten!)

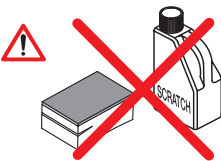
Hinweis:

- Fettrückstände vollständig entfernen (schützt vor Rauch- und Geruchsemission)



- **Saftsammelbecken** mit einem handelsüblichen Reinigungsmittel reinigen und danach gut abtrocknen. **Nicht in den Geschirrspüler geben!**

Hinweis: Das Aluminium-Wasserbecken verfärbt sich nach mehrfacher Benutzung. Dies ist normal und stellt keinen Fehler dar



Hinweise:

- Keine scheuernden Reinigungs- oder Reinigungshilfsmittel verwenden



Aufbewahrung

Bei Nichtgebrauch den Netzstecker ziehen.

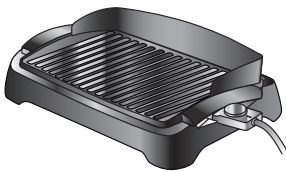
Bewahren Sie das Gerät an einem trockenen, staubfreien und für Kinder unzugänglichen Ort auf. Wird das Gerät längere Zeit nicht benützt, sollte es vor übermässigem Staub, Schmutz oder Feuchtigkeit geschützt werden. Wir empfehlen Ihnen, das Gerät in der Verpackung aufzubewahren.

Wartung

Ausser einer gelegentlichen Funktionskontrolle benötigt der Grill keine Wartung.

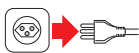
Bei Nichtgebrauch das Gerät ausschalten und den Netzstecker ziehen. Bewahren Sie den Grill an einem trockenen und für Kinder unzugänglichen Ort auf.

Störungen



Reparaturen am Gerät dürfen nur durch den MIGROS-Service durchgeführt werden. Durch nicht fachgerechte Reparaturen und nicht verwenden von Original-Ersatzteilen, können Gefahren für den Benutzer entstehen.

Bei unfachgerechten Reparaturen kann keine Haftung für eventuelle Schäden übernommen werden. In diesem Fall erlischt auch der Garantianspruch.



Wichtig: Bei Störungen, defektem Gerät oder Verdacht auf Defekt oder nach einem Sturz sofort Netzstecker ziehen.



12 Entsorgung

Deutsch



- Ausgediente Geräte können bei einer Verkaufsstelle zur kostenlosen, fachgerechten Entsorgung abgegeben werden
- Geräte mit gefährlichem Defekt sofort entsorgen und sicherstellen, dass sie nicht mehr verwendet werden können
- Geräte nicht mit dem Hauskehricht entsorgen (Umweltschutz!)

Technische Daten

Nennspannung	230 V / 50 Hz	
Nennleistung	1700 Watt	
Masse Grundgerät	ca. 47 x 35 x 11 cm (L x B x H)	
Länge Netzkabel	ca. 1.1 m	
Materialien	- Saftsammlbecken	Aluminium
	- Grillplatte	Druckguss
	- Gehäuse	Kunststoff
Funkentstört	Nach EU-Norm	
Zulassung	CE / TÜV SÜD-GS	
M-Garantie	2 Jahre	

Im Interesse der technischen Weiterentwicklung sind Konstruktions- oder Ausführungsänderungen am Gerät vorbehalten.

MIGROS

MIGROS-GENOSSENSCHAFTS-BUND, CH-8031 Zürich



Grill de table et de jardin BARBECUE 1700

13

Félicitations!

En achetant ce grill de table et de jardin vous venez d'acquérir un appareil de qualité, fabriqué avec soin. Bien entretenu, cet appareil vous rendra de grands services pendant de nombreuses années.

Veuillez lire attentivement ce mode d'emploi avant la première utilisation et bien respecter les consignes de sécurité.

Les personnes n'ayant pas lu ce mode d'emploi, ne doivent pas utiliser cet appareil.

Sommaire

Français

	Page		Page
Consignes de sécurité	14	Nettoyage	22
A propos de ce mode d'emploi	15	Rangement / Entretien	23
Déballage	15	Problèmes	23
Eléments de l'appareil et de commande	16	Elimination	24
Fonctionnement	17	Données techniques	24
- Avant la 1ère utilisation	17		
- Emploi	17		
- Emplacement	18		
- Remplir d'eau	18		
- Montage	19		
- Allumer/préchauffer le grill	19		
- Griller	20		
- Après avoir grillé	21		

14 Consignes de sécurité



Avant de brancher l'appareil, veuillez lire attentivement ce mode d'emploi, il contient des conseils d'utilisation et des consignes de sécurité importantes.

- Lire attentivement ce mode d'emploi
 - **Ne jamais plonger le régulateur de température avec le thermostat et le cordon d'alimentation dans l'eau ou autres liquides (risque de décharge électrique)**
 - **Veillez à ce que les enfants ne puissent pas jouer avec l'appareil et le placer hors de leur portée**
 - **Utiliser le gril hors de portée des enfants**
 - Les personnes, enfants compris, qui en raison de leurs capacités psychiques, sensorielles ou mentales, ou en raison de leur inexpérience ou manque de connaissances ne sont pas aptes à utiliser cet appareil en toute sécurité, ne sont pas autorisées à le faire ou uniquement sous surveillance
 - Ne brancher l'appareil qu'à une prise de terre (230 V / 50 Hz) avec une protection de 6 A
 - Débrancher impérativement l'appareil:
 - avant de remplir ou de vider l'appareil
 - avant de déplacer l'appareil
 - en cas de problème de fonctionnement
 - avant chaque entretien ou nettoyage
 - après chaque utilisation
 - Ne faites pas passer le cordon sur des angles ou des arêtes vives, ni sur une surface chaude, ne le coincez pas et protégez-le de l'huile
 - Contrôlez régulièrement l'état du cordon d'alimentation. Pour éviter tout danger faites remplacer tout cordon endommagé par MIGROS-Service
 - Ne débranchez jamais la fiche, le cordon et l'appareil avec les mains humides ou mouillées; retirez la fiche de la prise sans tirer sur le cordon
 - Ne jamais porter ni tirer l'appareil par le cordon
 - Nous conseillons d'utiliser un interrupteur avec interrupteur différentiel («FI»). En cas de doutes, veuillez consulter un spécialiste
 - Ne pas utiliser l'appareil si:
 - l'appareil a des problèmes
 - le cordon est endommagé
 - lorsque l'appareil est tombé ou s'il a d'autres dommages
- Dans ce cas, veuillez vous adresser à MIGROS-Service pour faire contrôler et réparer l'appareil
- L'appareil n'est destiné qu'à un usage domestique
 - Transporter toujours le gril par ses poignées

- Pour choisir l'emplacement de votre appareil respectez les consignes suivantes:
 - placez l'appareil sur une surface sèche, stable et plane et pas directement sous une prise de courant
 - placez le gril sur une base résistant à la chaleur et pas directement sur les meubles laqués
 - ne placez pas l'appareil sur ou sous des éléments ou des meubles de cuisine inflammables ou déformables, ni près des rideaux. Maintenir une distance minimum de 70 cm
 - ne placez pas l'appareil sur des surfaces chaudes ou près d'une flamme. Maintenir une distance minimum de 70 cm
 - ne pas couvrir l'appareil
 - ne laissez pas pendre le cordon (risque de trébucher)
 - ne reliez l'appareil, surtout en extérieur, qu'à une prise de courant munie d'un interrupteur différentiel («FI»). N'utiliser que des rallonges triphasées avec fils électriques avec 1.5 mm² de section
 - si l'on utilise une rallonge avec enrouleur, il y a perte de puissance. Dérouler complètement le cordon autrement il surchauffe. Vérifier que ce cordon avec enrouleur convient à un usage en extérieur
- Ne jamais déplacer l'appareil pendant l'utilisation (risque de brûlures et de décharge électrique)
- **Lorsque l'appareil fonctionne ses divers éléments et les aliments cuisinés sont très chauds: ne pas toucher!**
- **Pour le gril, n'utilisez pas de charbon végétal, ni de briquettes ou de combustibles similaires**
- **On ne peut pas utiliser l'appareil sans le récipient**
- Lorsque vous grillez, le récipient à eau doit être suffisamment rempli
- **Mettre les aliments à griller directement sur le gril. N'utilisez pas de plats, ni de feuilles d'aluminium sinon cela empêcherait la chaleur de passer!**
- **Les aliments à griller contenant du gras peuvent prendre feu**
- Laissez refroidir l'appareil avant le nettoyage
- Conserver l'appareil dans un endroit sec et pas à l'extérieur
- N'utiliser que des pièces de rechange d'origine



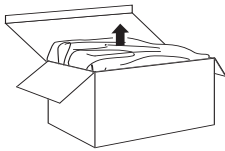
A propos de ce mode d'emploi

15

Ce mode d'emploi ne peut pas prendre en compte toutes les utilisations possibles. Pour toute information ou tout problème insuffisamment ou non traité dans ce mode d'emploi, veuillez vous adresser à M-Infoline (numéro de téléphone à l'arrière de ce mode d'emploi).

Conservez soigneusement ce mode d'emploi et remettez-le à tout utilisateur éventuel.

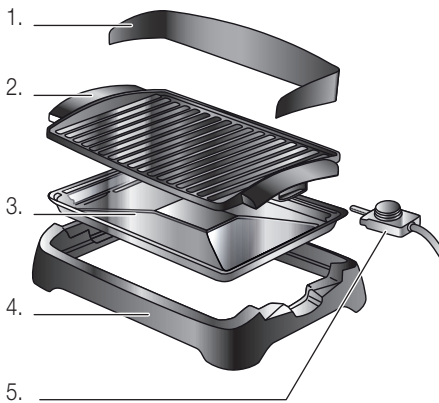
Déballage



– Sortir le grill de l'emballage

– Après l'avoir déballé, contrôlez la présence des éléments suivants:

1. Protection contre vent et les éclaboussures
2. Plaque-grill en fonte
3. Récipient recueille jus
4. Corps/support en matière synthétique
5. Régulateur de température avec thermostat et cordon d'alimentation



- Laver soigneusement tous les éléments, **excepté le régulateur de température** (ne pas humidifier la prise sur la plaque-grill). Nettoyer le régulateur avec un chiffon doux
- **Contrôler que la tension de réseau** (230 V) correspond à celle de l'appareil (voir plaquette)
- **Détruire tous les sacs plastique**, qui peuvent se révéler un jeu dangereux pour les enfants!

Conseil:

Conservez l'emballage pour ranger l'appareil lorsque vous ne l'utilisez pas toute l'année ou pour des transports éventuels (par ex. déménagement, réparation, etc.).



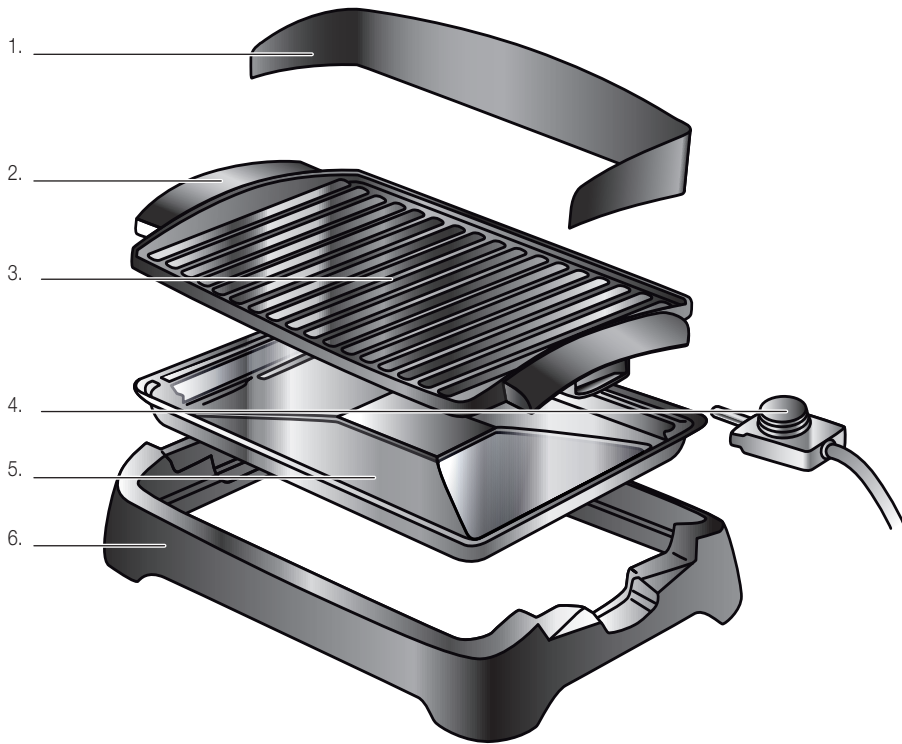


16 Éléments de l'appareil et de commande

Gril de table et de jardin:

1. Protection contre vent et les éclaboussures (amovible)
2. Poignées de transport
3. Plaque-gril en fonte (avec revêtement antiadhésif) avec résistance intégrée et prise (ne pas humidifier)
4. Régulateur de température avec thermostat, témoin et cordon d'alimentation avec fiche
5. Récipient recueil jus avec eau (extractible)
6. Corps/support en matière synthétique

Français





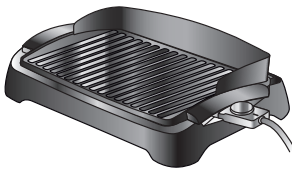
Avant la première utilisation

Faites très attention car une manipulation inadéquate du courant électrique peut être fatale. Veuillez lire attentivement les consignes de sécurité de la page 14 et les mesures de sécurité suivantes:

- *Veillez à ce que les enfants ne puissent pas jouer avec l'appareil*
- Ne versez de l'eau dans le récipient recueille jus que lorsque l'appareil est éteint et débranché
- Procédez au nettoyage de l'appareil uniquement s'il est débranché et complètement refroidi

Avant la première utilisation, laver soigneusement la plaque-gril en fonte et le récipient recueille jus à l'eau chaude additionnée de produit vaisselle (ne pas humidifier la prise). Nettoyer le régulateur de température et le thermostat qu'avec un chiffon doux (voir «Nettoyage» page 22).

Emploi



Le gril de table et de jardin «Barbecue Party» est parfait pour faire un barbecue entre amis à la maison, sur le balcon ou la terrasse.



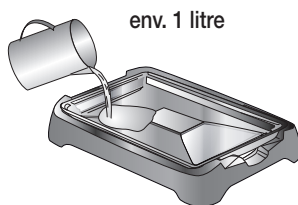
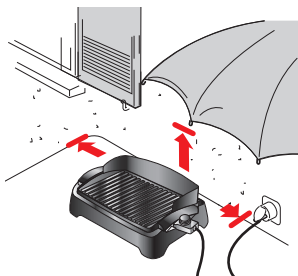
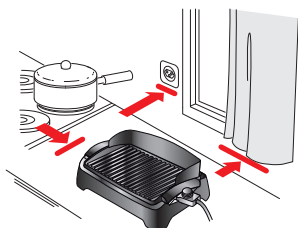
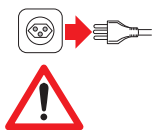
Important!

- Cet appareil n'est destiné qu'à un usage privé



18 Fonctionnement

Français



1. Emplacement

Pour choisir l'emplacement de l'appareil, respectez les consignes suivantes:

- **Débrancher la fiche du cordon d'alimentation**
- placez le grill sur une surface sèche, stable et plane et pas directement sous une prise de courant
- ne placez pas le grill sur des surfaces délicates (par ex. meubles laqués)
- ne placez pas l'appareil sur ou sous des éléments ou des meubles de cuisine inflammables ou déformables, ni près des rideaux. Maintenir une distance minimum de 70 cm
- ne placez pas l'appareil sur des surfaces chaudes (plaques de cuisson, etc.) ou près d'une flamme. Maintenir une distance minimum de 70 cm
- ne pas couvrir l'appareil
- tenir hors de portée des enfants
- ne reliez l'appareil, surtout en extérieur, qu'à une prise de courant munie d'un interrupteur différentiel («FI»). N'utiliser que des rallonges triphasées avec fils électriques avec 1.5 mm² de section
- ne laissez pas pendre le cordon (risque de trébucher!)

2. Remplir d'eau

Avant d'utiliser le grill, remplir d'eau le récipient recueille jus. L'eau sert à refroidir l'appareil et réduit la formation de fumée.

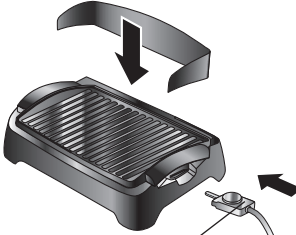
- Poser le récipient sur le corps en matière synthétique de l'appareil
- **Verser de l'eau dans le récipient recueille jus** (env. 1.0 l). Le récipient recueille jus doit toujours contenir de l'eau lorsqu'on grille les aliments

Attention!

- **Ne pas utiliser le grill sans** ou avec trop peu d'eau (risque de surchauffe)
- Si, en cours de l'utilisation, il est nécessaire de rajouter de l'eau, il faut d'abord tourner le bouton-thermostat sur «OFF» (=éteint) et débrancher l'appareil
- Débrancher le régulateur de température de la prise, retirer la plaque-grill en la tenant par les poignées (**chaude!** utiliser des poignées de protection!) et remettre de l'eau
 - **Ne jamais verser de l'eau sur la résistance!**
 - **Attention: les surfaces de l'appareil et aliments sont chauds!**
- **Conseil:** recouvrir le fond du récipient d'une feuille d'aluminium (l'huile/ les graisses et le jus de cuisson tombent sur l'aluminium ce qui facilite ensuite le nettoyage)



protection contre le vent et les éclaboussures



brancher le régulateur à la prise

3. Montage

- Placer la **plaque-gril** sur le récipient
- Brancher le **régulateur de température avec thermostat** à la prise (sur le côté de la plaque-gril), l'enfoncer à fond (bouton-thermostat orienté vers le haut)
- Placer la protection **contre le vent et les éclaboussures** (uniquement en extérieur)

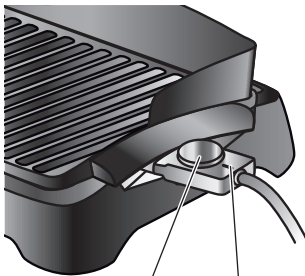
Conseil:

mettre un peu d'huile sur du papier de cuisine et graisser légèrement la plaque-gril; ainsi les aliments se détachent mieux de la plaque.

Français

4. Allumer/préchauffer le grill

- Tourner le bouton-thermostat sur «**OFF**» (=éteint)
- L'appareil est prêt à l'emploi dès qu'on le branche (230 V / 50 Hz)



témoin lumineux
bouton-thermostat

- Allumer le grill à l'aide du **bouton-thermostat rotatif** (tourner dans le sens des aiguilles d'une montre)
- Pour préchauffer le grill, tourner le régulateur sur «**5**» (5-10 min.), le témoin lumineux s'allume

Réglages:

- «**OFF**» = éteint
- »**1**« = température minimale
- «**5**» = température maximale/préchauffage

Attention!

- Préchauffer la plaque-gril **sans** aliments
- Il se peut qu'il y ait un peu de fumée, veiller à aérer suffisamment
- **Avant de mettre l'appareil en marche, contrôler qu'il est bien monté, que le régulateur est enfoncé à fond et qu'il y a assez d'eau dans le récipient** recueille jus

Suite ...





20 Fonctionnement

5. Griller

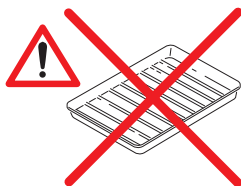
- Dès que le témoin lumineux s'éteint, cela signifie que le degré de température désiré est atteint et que l'on peut commencer à griller les aliments
- **Mettre les aliments à griller sur le gril**

Modifier la température

La température se règle et se modifie à l'aide du régulateur de température:

-  : si l'on tourne dans le sens contraire des aiguilles d'une montre = basse température
-  : si l'on tourne dans le sens des aiguilles d'une montre = température élevée

Recommandation: le témoin lumineux s'allume et s'éteint dès que la température est atteinte et tout le temps que le processus de chauffe ne se remet pas en marche

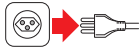


Attention!

- Mettre les aliments à griller directement sur le gril. **N'utilisez pas de plats, ni de feuilles d'aluminium**, sinon risque de surchauffe!
- Ne pas déplacer le gril lorsqu'il fonctionne
- Pendant le fonctionnement, d'eau s'évapore et il faut en rajouter à nouveau (voir «Remplir d'eau» page 18)
- **Pour éviter d'abîmer le revêtement antiadhésif, ne jamais couper les aliments sur la plaque ni gratter avec des objets tranchants (couteaux, cuillères, etc.) pour ne pas la rayer**
- Tourner les aliments avec une pince ou une fourchette à gril

Conseils sur le gril

- Ne cuisez que des aliments décongelés et secs
- Légèrement huiler au pinceau les viandes maigres avant de les griller
- La viande est grillée lorsque le jus qui en sort n'est plus coloré
- Lorsque l'on grille de la viande froide, il se forme beaucoup de condensation et c'est pourquoi l'intérieur de la viande n'est pas assez chaud. Veiller à ce que la viande soit à la température ambiante
- Tourner la viande sans la perforer pour ne pas perdre le jus
- On peut aussi griller du poisson, des crevettes, des légumes et des fruits (à température **moyenne**)



6. Après avoir grillé

- Tourner le **bouton-thermostat sur «OFF»** (=éteint), tourner dans le sens contraire des aiguilles d'une montre (tourner jusqu'à la butée)
- **Débrancher l'appareil**
- **Attention lorsque vous débranchez le régulateur de température de sa prise; la sonde est chaude (risque de brûlure!)**
- **Ne jamais toucher la sonde (risque de brûlure!)**
- Bien laisser refroidir l'appareil
- Retirer la plaque-gril en la tenant par ses poignées
- Retirer avec précaution le récipient et vider l'eau

Important!

- Pour des raisons d'hygiène, nettoyer l'appareil **après chaque usage** (voir «Nettoyage» page 22)





22 Nettoyage

Français



Gril de table et de jardin

Nettoyer le gril après chaque utilisation, cela évite que des résidus d'aliments ne restent collés.

- Retirer la fiche de la prise de courant avant de nettoyer l'appareil et le laisser complètement refroidir
- Débrancher de l'appareil le régulateur de température avec thermostat et cordon d'alimentation, et ne le nettoyer qu'avec un chiffon doux. Ne jamais plonger le régulateur de température dans l'eau ni le laver sous l'eau courante (risque de court-circuit!)

Important: avant de nettoyer l'appareil, il faut toujours débrancher le régulateur de température de la prise de l'appareil!

- Nettoyer **la plaque-gril** avec un détergent courant et bien l'essuyer (ne pas humidifier la prise!)

Recommandation:

- éliminer tous les résidus gras (pour éviter la fumée et les odeurs)



- Nettoyer **le récipient** avec un détergent courant et bien l'essuyer.
Ne pas laver en lave-vaisselle!

Attention!

Le récipient en aluminium change de couleur après plusieurs utilisations. C'est tout à fait normal, il ne s'agit pas d'un défaut



Attention!

- Ne pas utiliser d'accessoires ni de détergents abrasifs pour effectuer le nettoyage



Rangement

En cas de non utilisation, débrancher l'appareil.

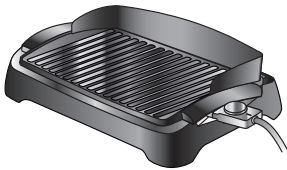
Conserver l'appareil en lieu sec et à l'abri de la poussière, hors de portée des enfants. En cas de non utilisation prolongée, protéger l'appareil de la poussière, saleté et humidité. Il est recommandé de le conserver dans son emballage d'origine.

Entretien

A part un contrôle régulier de son bon fonctionnement, le gril ne nécessite aucun entretien.

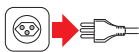
En cas de non utilisation, éteindre et débrancher l'appareil. Conserver l'appareil dans un endroit sec et hors de portée des enfants.

Problèmes



L'appareil ne doit être réparé que par MIGROS-Service. Des réparations effectuées par des non professionnels et le non emploi de pièces de rechange originales, peuvent représenter de graves dangers pour l'utilisateur.

Toute responsabilité est déclinée en cas de dommages éventuels faisant suite à une réparation non conforme et dans ce cas, la garantie s'arrête.



Important: en cas de dommage, de défaut ou de risque de dommage suite à une chute de l'appareil, débrancher immédiatement la prise du courant.



24 Elimination



- Tout appareil hors d'usage peut être éliminé gratuitement dans un point de vente pour une élimination conforme
- Eliminez tout appareil défectueux et assurez-vous qu'il ne puisse plus être utilisé
- Ne pas le jeter dans les ordures ménagères! (protection de l'environnement!)

Français

Données techniques

Tension électrique	230 V / 50 Hz
Puissance	1700 W
Dimensions de l'appareil	env. 47 x 35 x 11 cm (L x l x H)
Longueur du cordon	env. 1.1 m
Matériaux	- récipient en aluminium
	- plaque-gril en fonte moulée
	- corps de l'appareil en synthétique
Antiparasité	selon norme UE
Contrôle sécurité	CE / TÜV SÜD-GS
M-Garantie	2 ans

Sous réserve de modifications de construction et de fabrication de l'appareil dans l'intérêt du progrès technique.

MIGROS

FÉDÉRATION DES COOPÉRATIVES MIGROS, CH-8031 Zurich



Grill da tavola e da giardino BARBECUE 1700

25

Congratulazioni!

Con questo grill da tavola e da giardino ha acquistato un prodotto di qualità, fabbricato con grande cura. Con una manutenzione adeguata, l'apparecchio le renderà per anni degli ottimi servizi.

La preghiamo comunque, prima della messa in funzione iniziale, di leggere attentamente le presenti istruzioni d'uso e soprattutto di osservare scrupolosamente le avvertenze di sicurezza.

Le persone che non conoscono a fondo le presenti istruzioni d'uso non sono autorizzate all'utilizzo dell'apparecchio.

Indice

	Pagina		Pagina
Avvertenze di sicurezza	26	Pulizia	34
A proposito delle istruzioni d'uso	27	Custodia / Manutenzione	35
Disimballaggio	27	Guasti	35
Elenco delle parti e degli elementi di comando	28	Smaltimento	36
Messa in funzione	29	Dati tecnici	36
- Prima della messa in funzione iniziale	29		
- Impiego	29		
- Collocazione	30		
- Riempire d'acqua	30		
- Montare	31		
- Accendere/preriscaldare il grill	31		
- Grigliare	32		
- Dopo aver grigliato	33		

Italiano



26 Avvertenze di sicurezza



Prima di allacciare il suo apparecchio alla corrente elettrica, è pregato di leggere attentamente le presenti istruzioni d'uso che contengono importanti avvertenze di sicurezza e di messa in funzione.

- Leggere completamente queste istruzioni d'uso
- **Non immergere mai nell'acqua o in altri liquidi il regolatore della potenza di riscaldamento con il termostato e il cavo di alimentazione (pericolo di scossa elettrica)**
- **Badare che i bambini non abbiano la possibilità di giocare con l'apparecchio. Conservarlo fuori dalla loro portata**
- **Utilizzare il grill fuori dalla portata dei bambini**
- Le persone, inclusi i bambini, che per le loro capacità psichiche, sensoriali o psichiche, oppure per la loro inesperienza o mancanza di conoscenza non sono in grado di utilizzare l'apparecchio in modo sicuro, non sono autorizzate all'uso dell'apparecchio o possono farlo soltanto sotto sorveglianza o istruzione di una persona responsabile
- Mettere in funzione l'apparecchio allacciandolo unicamente ad una presa di corrente con messa a terra (230 V / 50 Hz) con protezione di 6 A
- Estrarre assolutamente la spina dalla presa di corrente:
 - prima di riempire o svuotare l'apparecchio
 - prima di spostare l'apparecchio
 - in caso di disturbi durante l'uso
 - prima della pulizia o della manutenzione
 - dopo l'uso
- Non far penzolare il cavo su angoli e spigoli, né incastrarlo. Non mettere né far penzolare il cavo su oggetti roventi e proteggerlo dall'olio
- Controllare regolarmente che il cavo non sia danneggiato. Per evitare rischi far sostituire i cavi danneggiati soltanto presso MIGROS-Service
- Non toccare mai la spina/il cavo né l'apparecchio con le mani umide o bagnate; estrarre sempre la spina senza tirare il cavo
- Non prendere né tirare l'apparecchio tenendolo per il cavo
- Raccomandiamo di allacciare l'apparecchio a una presa con interruttore differenziale (FI). In caso di dubbio, richiedere l'intervento di uno specialista
- Non utilizzare l'apparecchio:
 - in caso di guasto
 - in caso di cavo danneggiato
 - in caso di caduta dell'apparecchio o quando si verificano altri danneggiamentiIn questi casi far esaminare e riparare al più presto l'apparecchio presso MIGROS-Service

- L'apparecchio è destinato soltanto ad uso privato
- Trasportare il grill unicamente tenendolo per le apposite impugnature
- Scegliendo il luogo di collocazione, tenere in considerazione i seguenti punti:
 - Mettere l'apparecchio su una superficie asciutta, stabile e piana e non direttamente sotto una presa di corrente
 - Collocare il grill su una superficie resistente al calore e non direttamente su mobili laccati
 - Non posizionare l'apparecchio sopra o sotto attrezzature e mobili da cucina infiammabili, deformabili, oppure nelle vicinanze di tendaggi. Mantenere una distanza minima di 70 cm
 - Non appoggiare l'apparecchio su superfici roventi o nelle vicinanze di fiamme aperte. Mantenere una distanza minima di 70 cm
 - Non coprire l'apparecchio
 - Non lasciar pendere il cavo (pericolo di inciampare)
 - Allacciare l'apparecchio, soprattutto all'aperto, soltanto a prese di corrente con l'interruttore differenziale «FI». Utilizzare soltanto prolunghie tripolari con cavetti interni di 1.5 mm² di diametro ciascuno
 - Utilizzando un tamburo per cavi, c'è una perdita di potenza. Svolgere completamente il cavo, altrimenti si surriscalda. Badare che il tamburo per cavi sia indicato per uso esterno
- Non spostare mai l'apparecchio mentre è in funzione (pericolo di ustioni e di scossa elettrica!)
- ***Durante il funzionamento, diverse parti dell'apparecchio e gli alimenti grigliati sono molto caldi: non toccare!***
- ***Per il grill, non utilizzare carbone vegetale né bricchette o combustibili simili***
- ***L'apparecchio non deve essere utilizzato senza vaschetta***
Grigliando, la vaschetta del grill deve essere sufficientemente riempita d'acqua
- ***Mettere gli alimenti da grigliare direttamente sulla piastra-grill. Non utilizzare stoviglie per il grill o fogli di alluminio per evitare che l'apparecchio si surriscaldi***
- ***Gli alimenti da grigliare che contengono grasso possono prendere fuoco***
- Lasciar raffreddare completamente l'apparecchio prima della pulizia
- Custodire l'apparecchio soltanto in locali asciutti e non all'aperto
- Utilizzare soltanto pezzi di ricambio originali





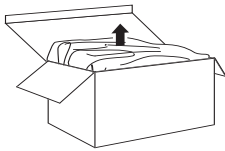
A proposito delle istruzioni d'uso

27

Queste istruzioni d'uso non possono tener conto di ogni possibile impiego. Per ulteriori informazioni oppure in caso di problemi non trattati o trattati in modo insufficiente nelle presenti istruzioni, rivolgersi alla M-Infoline (numero telefonico sul retro delle presenti istruzioni d'uso).

Conservi con cura queste istruzioni d'uso e le consegni comunque ad ogni eventuale altro utente.

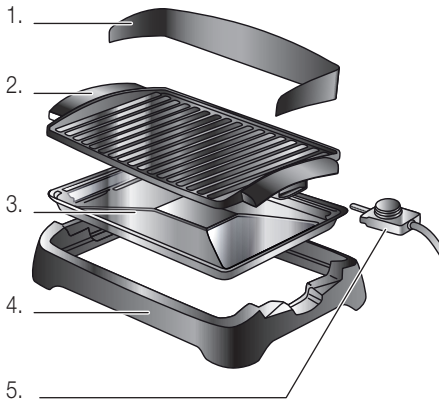
Disimballaggio



– Togliere il grill dall'imballaggio

– Dopo il disimballaggio, controllare che i seguenti elementi siano disponibili:

1. Protezione vento/spruzzi
2. Piastra-grill in ghisa
3. Vaschetta raccogli-sugo
4. Corpo in plastica/superficie d'appoggio
5. Regolatore della potenza di riscaldamento con termostato e cavo di alimentazione



- Lavare a fondo **tutti gli elementi, tranne il regolatore della potenza di riscaldamento** (mantenere asciutta la presa di collegamento sulla griglia!). Pulire il regolatore con un panno morbido
- **Controllare che la tensione di rete** (230 V) corrisponda a quella dell'apparecchio (vedi targhetta)
- **Distuggere tutti i sacchetti di plastica**, poiché potrebbero diventare giocattoli pericolosi per i bambini!

Consiglio:

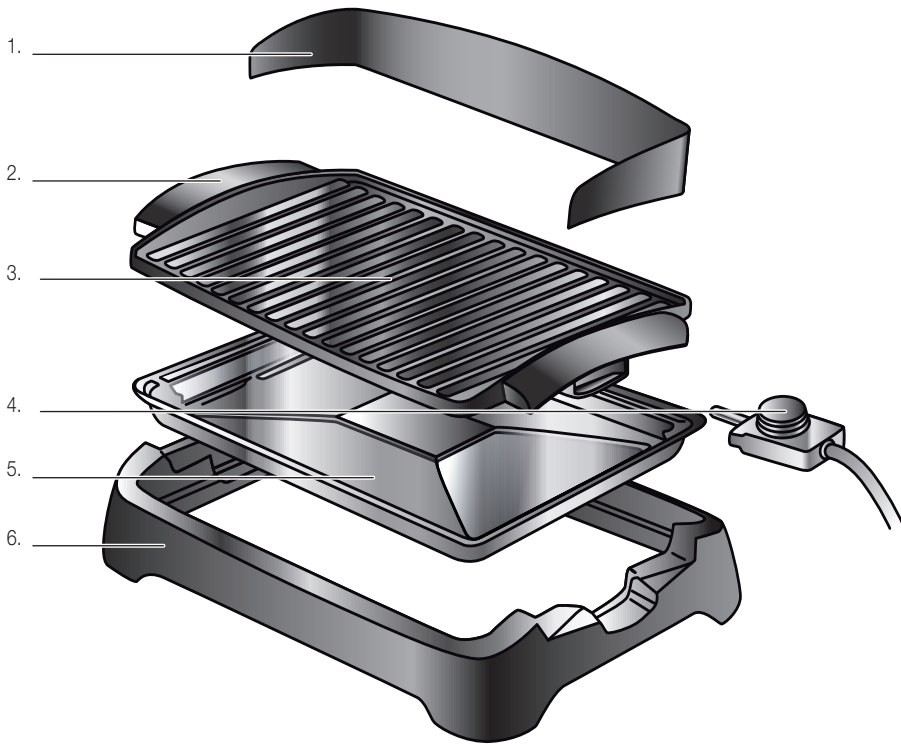
Conservare l'imballaggio per la custodia dell'apparecchio quando non lo si utilizza, oppure per futuri trasporti (ad es. traslochi, riparazioni, ecc.).



28 Elenco delle parti e degli elementi di comando

Grill da tavola e da giardino:

1. Protezione vento/spruzzi (amovibile)
2. Impugnature
3. Piastra-grill in ghisa (con rivestimento antiaderente) con elemento di riscaldamento integrato e presa di collegamento (da mantenere asciutta)
4. Regolatore della potenza di riscaldamento con termostato, spia di controllo, cavo d'alimentazione e spina
5. Vaschetta raccogli-sugo con acqua (amovibile)
6. Corpo in plastica/superficie d'appoggio





Prima della messa in funzione iniziale

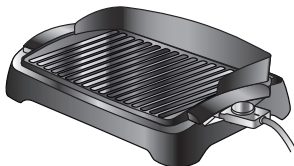
La rendiamo attenta al fatto che un contatto inadeguato con la corrente elettrica può essere mortale. La preghiamo quindi di leggere le avvertenze di sicurezza a pagina 26 e di osservare le seguenti misure di sicurezza:

- *Badare che i bambini non abbiano la possibilità di giocare con l'apparecchio*
- Riempire d'acqua la vaschetta soltanto quando l'apparecchio è spento e la spina è disinserita
- La pulizia può avvenire soltanto dopo aver estratto la spina dalla presa di corrente e aver lasciato raffreddare completamente l'apparecchio

Prima della messa in funzione iniziale la piastra-grill e la vaschetta devono essere lavate a fondo con acqua calda e detersivo lavapiatti (mantenere asciutta la presa di collegamento). Pulire il regolatore esclusivamente con un panno morbido (v. anche «Pulizia», pagina 34).

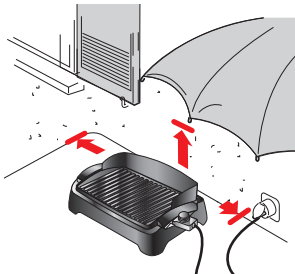
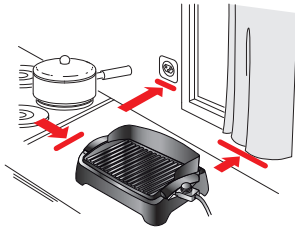
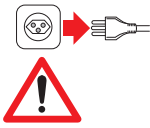
Impiego

Il grill da tavola e da giardino «Barbecue Party» è adatto per un'allegria grigliata in compagnia in casa, sul balcone o in terrazza.



Importante!

- L'apparecchio è destinato soltanto ad uso privato



Italiano



1. Collocazione

Per scegliere il luogo di collocazione dell'apparecchio, è importante tener conto dei seguenti punti:

- **Estrarre la spina dalla presa di corrente**
- Appoggiare il grill su una superficie asciutta, stabile e piana e non direttamente sotto una presa di corrente
- Non appoggiare il grill su superfici delicate (ad es. mobili laccati)
- Non posizionare l'apparecchio sopra o sotto attrezzature e mobili da cucina infiammabili, deformabili, oppure nelle vicinanze di tendaggi. Mantenere una distanza minima di 70 cm
- Non appoggiare l'apparecchio su superfici roventi (piastre da cucina, ecc.) o nelle vicinanze di fiamme aperte. Mantenere una distanza minima di 70 cm
- Non coprire l'apparecchio
- Utilizzare fuori dalla portata dei bambini
- Allacciare l'apparecchio, soprattutto all'aperto, soltanto a prese di corrente con l'interruttore differenziale («FI»). Utilizzare soltanto prolungha tripolari di 1.5 mm² di diametro
- Non lasciar pendere il cavo (pericolo di inciampare!)

2. Riempire d'acqua

Prima dell'uso è necessario riempire d'acqua la vaschetta del grill. L'acqua serve a raffreddare l'apparecchio e riduce la formazione di fumo.

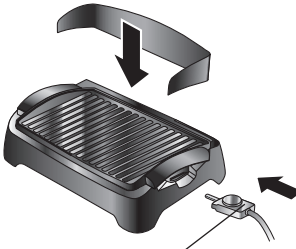
- Mettere la vaschetta nel corpo dell'apparecchio in plastica
- **Riempire la vaschetta con acqua** (ca. **1.0** litro). Durante l'azionamento del grill la vaschetta deve sempre contenere acqua

Attenzione:

- Non utilizzare il grill **senza** o con poca acqua (pericolo di surriscaldamento!)
- Se è necessario aggiungere acqua mentre l'apparecchio è in funzione, dapprima girare il termostato su «OFF» (=spento) ed estrarre la spina dalla presa di corrente
- Estrarre il regolatore della potenza di riscaldamento dalla presa di collegamento e togliere la griglia tenendola per le maniglie (calde! Utilizzare presine da cucina!) e riempire d'acqua
 - **Mai versare acqua sull'elemento di riscaldamento!**
 - **Attenzione; superfici e alimenti caldi!**
- **Suggerimento:** rivestire la vaschetta con un foglio di alluminio (grasso/olio e sugo vengono raccolti, facilitando la pulizia)



protezione vento/spruzzi



Inserire il regolatore della potenza di riscaldamento nella presa di collegamento

3. Montare

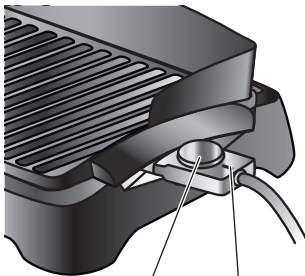
- Mettere la **piastra-grill sulla vaschetta**
- Inserire il **regolatore della potenza di riscaldamento con termostato** (interruttore verso l'alto) nella presa di collegamento (lateralmente sulla griglia)
- Applicare la **protezione vento/spruzzi** (soltanto all'esterno)

Suggerimento:

Per evitare che gli alimenti aderiscano alla piastra-grill, oliarla leggermente con carta da cucina e un po' d'olio.

4. Accendere/preriscaldare il grill

- Girare il termostato su «**OFF**» (=spento)
- L'apparecchio è pronto all'uso inserendo la spina nella presa di corrente (230 V / 50 Hz)



Spia di controllo

Regolatore di temperatura

- **Accendere** il grill girando il **termostato** in senso orario
- Per preriscaldare il grill, girare il termostato su «**5**» per 5-10 minuti (la spia di controllo si illumina)

- **Regolazioni:**

- «**OFF**» = spento
- «**1**» = temperatura minima
- «**5**» = temperatura massima/riscaldamento iniziale

Attenzione:

- Preriscaldare la piastra-grill **senza** alimenti
- E' possibile che si formi un po' di fumo; provvedere quindi ad arieggiare sufficientemente
- **Prima della messa in funzione iniziale controllare che l'apparecchio sia montato nel modo corretto, il regolatore della potenza di riscaldamento sia ben inserito e la vaschetta riempita d'acqua**





5. Grigliare

- Non appena si spegne la spia di controllo, la temperatura desiderata è raggiunta e si può iniziare a grigliare
- **Mettere gli alimenti da cuocere sulla piastra-grill**

Modificare la temperatura

Con il regolatore della temperatura selezionare la temperatura desiderata:

-  : girare in senso antiorario = temperatura bassa
-  : girare in senso orario = temperatura alta

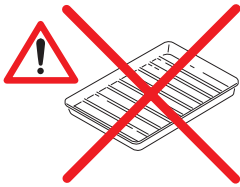
Nota: la spia di controllo si illumina e si spegne a temperatura raggiunta, risp. durante le pause di riscaldamento

Attenzione!

- Mettere gli alimenti da cuocere direttamente sulla piastra-grill. **Non utilizzare stoviglie per il grill o fogli di alluminio**, altrimenti c'è il rischio che l'apparecchio si surriscaldi!
- Non spostare il grill mentre è in funzione
- Durante il funzionamento evapora d'acqua, da aggiungere poi nuovamente (v. «Riempire d'acqua» pagina 30)
- **Onde evitare danni al rivestimento antiaderente, non tagliare sulla piastra-grill o grattare con oggetti contundenti (coltelli, forchette, ecc.)**
- Girare gli alimenti con una pinza da grill o una forchetta

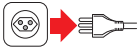
Suggerimenti per grigliare

- Utilizzare soltanto cibi scongelati e asciutti
- Pennellare con poco olio carne molto magra prima di grigliarla
- La carne ha raggiunto la cottura se il sugo che ne esce perde il colore
- Grigliando carne fredda viene eliminata molta acqua di condensa che non permette un riscaldamento sufficiente dell'interno della carne. Di conseguenza grigliare la carne che abbia raggiunto la temperatura ambiente
- Affinché non perda il suo sugo, per girare la carne non bucarla
- E' possibile anche grigliare pesce e crevettes oppure pezzetti di frutta o verdura (selezionare la temperatura **media**)





6. Dopo aver grigliato



- Girare il termostato su «OFF» (=spento) (in senso antiorario fino all'arresto)
- **Estrarre la spina dalla presa di corrente**
- **Estrarre il regolatore della potenza di riscaldamento con cautela: la sonda è calda, pericolo di ustioni!**
- **Mai toccare la sonda calda (pericolo di ustioni!)**
- Lasciar raffreddare completamente l'apparecchio
- Togliere la piastra-grill tenendola per le apposite impugnature
- Togliere la vaschetta e svuotarla



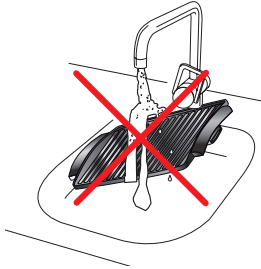
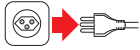
Importante!

- Per motivi di igiene pulire l'apparecchio **dopo ogni impiego** (vedi «Pulizia» pagina 34)



Grill da tavola e da giardino

Pulire il grill dopo ogni impiego affinché non restino attaccati residui di alimenti.



- Prima della pulizia, estrarre sempre la spina dalla presa di corrente e lasciar raffreddare completamente l'apparecchio
- Staccare il regolatore della potenza di riscaldamento con termostato e cavo di alimentazione dall'elemento di riscaldamento e pulirlo unicamente con un panno morbido. Mai immergere nell'acqua il regolatore della potenza di riscaldamento né lavarlo sotto l'acqua corrente (pericolo di cortocircuito!)

Importante: prima della pulizia dell'apparecchio sempre estrarre il regolatore della potenza di riscaldamento dalla presa di collegamento!

- Pulire la **piastra-grill** con un comune detersivo, quindi asciugare (mantenere asciutta la presa!)

Nota:

- Pulire completamente i residui di grasso (per evitare emissioni di fumo e cattivi odori)



- Pulire la **vaschetta** con un comune detersivo, quindi asciugare. **Non lavare in lavastoviglie!**

Attenzione: la vaschetta in alluminio cambia colore dopo essere stata utilizzata svariate volte. E' assolutamente normale, non si tratta di un difetto



Attenzione!

- Non utilizzare oggetti per la pulizia né detersivi abrasivi



Custodia

In caso di mancato uso, estrarre la spina.

Conservare l'apparecchio in un luogo asciutto e privo di polvere, fuori dalla portata dei bambini. In caso di mancato uso per un lungo periodo proteggere l'apparecchio da polvere, sporcizia e umidità. E' consigliabile conservarlo nell'imballaggio originale.

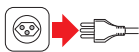
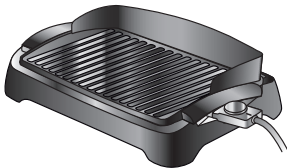
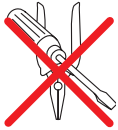
Manutenzione

Eccetto un controllo periodico delle funzioni, il grill non necessita di una manutenzione specifica.

In caso di mancato uso spegnere l'apparecchio e estrarre la spina dalla presa di corrente.

Conservare il grill in un luogo asciutto e fuori dalla portata dei bambini.

Guasti



Le riparazioni dell'apparecchio possono essere eseguite solo presso MIGROS-Service. Le riparazioni effettuate da personale non specializzato, e il non utilizzo di pezzi di ricambio originali, possono essere fonte di pericolo per l'utente.

In caso di riparazioni non effettuate a regola d'arte non viene assunta alcuna responsabilità per eventuali danni; decade inoltre il diritto alla garanzia.

Importante: in caso di guasto, di apparecchio difettoso e di sospetto di guasto in seguito a una caduta, estrarre immediatamente la spina dalla presa di corrente.



36 Smaltimento



- Consegnare gratuitamente gli apparecchi non più in uso presso un punto vendita per permettere uno smaltimento adeguato
- Smaltire immediatamente gli apparecchi con un guasto pericoloso e assicurarsi che non possano più essere utilizzati
- Non gettare gli apparecchi tra i rifiuti domestici (tutela dell'ambiente!)

Dati tecnici

Tensione nominale	230 V / 50 Hz
Potenza nominale	1700 watt
Volume dell'apparecchio di base	ca. 47 x 35 x 11 cm (L x l x A)
Lunghezza del cavo	ca. 1.1 m
Materiali	- vaschetta in alluminio
	- piastra-grill in ghisa pressofusa
	- corpo dell'apparecchio in plastica
Deparassitato	Secondo le norme UE
Approvato	CE / TÜV SÜD-GS
M-Garanzia	2 anni

Italiano

Con riserva di modifiche di costruzione e di esecuzione dell'apparecchio dovute al progresso tecnico.

MIGROS

FEDERAZIONE DELLE COOPERATIVE MIGROS, CH-8031 Zurigo





Garantie | Garantie | Garanzia



2 Jahre M-Garantie 2 ans M-garantie 2 anni M-garanzia

Die MIGROS übernimmt während zwei Jahren seit Kaufabschluss die Garantie für Mängelfreiheit und Funktionsfähigkeit des von Ihnen erworbenen Gegenstandes | Die MIGROS kann die Garantieleistung wahlweise durch kostenlose Reparatur, gleichwertigen Ersatz oder durch Rückerstattung des Kaufpreises erbringen | Weitere Ansprüche sind ausgeschlossen | Nicht unter die Garantie fallen normale Abnutzung sowie die Folgen unsachgemässer Behandlung oder Beschädigung durch den Käufer oder Drittpersonen sowie Mängel, die auf äussere Umstände zurückzuführen sind | Die Garantieverpflichtung erlischt bei Reparaturen durch nicht MIGROS-autorisierte Servicestellen | Garantieschein oder Kaufnachweis (Kassabon, Rechnung) bitte sorgfältig aufbewahren | Bei Fehlen desselben wird jeder Garantiespruch hinfällig.

MIGROS garantit, pour la durée de deux ans à partir de la date d'achat, le fonctionnement correct de l'objet acquis et son absence de défauts | MIGROS peut choisir la modalité d'exécution de la prestation de garantie entre la réparation gratuite, le remplacement par un produit équivalent ou le remboursement du prix payé | Toutes les autres prétentions sont exclues | La garantie n'inclut pas l'usure normale, ni les conséquences d'un traitement non approprié, ni l'endommagement par l'acheteur ou un tiers, ni les défauts dus à des circonstances extérieures | La garantie n'est valable que si les réparations ont exclusivement été effectuées par le service après-vente MIGROS ou par les services autorisés par MIGROS | Nous vous prions de bien vouloir conserver soigneusement le certificat de garantie ou le justificatif de l'achat (quittance, facture) | Sans celui-ci aucune réclamation ne sera admise.

La MIGROS si assume per due anni, a partire dalla data d'acquisto, la garanzia per il funzionamento efficiente e l'assenza di difetti dell'oggetto in suo possesso | La MIGROS può scegliere se eseguire la prestazione di garanzia attraverso la riparazione gratuita, la sostituzione del prodotto con uno di uguale valore o il rimborso del prezzo d'acquisto dello stesso. Ogni altra pretesa è esclusa | Non sono compresi nella garanzia i guasti dovuti a normale usura, uso inadeguato o danni provocati dal proprietario o da terze persone, oppure derivanti da cause esterne | L'obbligo di garanzia è valido soltanto all'esplicita condizione, che si ricorra unicamente al servizio dopo vendita MIGROS o ai servizi autorizzati | Per favore conservi il certificato di garanzia oppure il giustificativo d'acquisto (scontrino, fattura) | Con la sua perdita si estingue ogni diritto di garanzia.

© weinzier.ch

MIGROS Service

Reparatur- oder pflegebedürftige Geräte werden in jeder Verkaufsstelle entgegen genommen.

Les articles nécessitant un service d'entretien ou une réparation sont repris à chaque point de vente.

Gli articoli che necessitano un servizio manutenzione o una riparazione possono essere depositati in ogni punto vendita.



M-INFOLINE
0848 84 0848
www.migros.ch

Haben Sie weitere Fragen? Die M-Infoline hilft Ihnen gerne weiter unter der Tel.-Nr. 0848 84 0848:

Montag bis Freitag 08.00 – 18.30 Uhr;
Samstag 08.30 – 17.30

(8 Rp./Min. 08.00 – 17.00 Uhr, 4 Rp./Min von 17.00 – 18.30 Uhr und Samstag).

www.migros.ch/kontakt

Vous avez des questions? M-Infoline est là pour vous aider: 0848 84 0848 du lundi au vendredi de 8h à 18h30, samedi de 8h30 à 17h30

(8 cts/min. de 8 h à 17 h, 4 cts/min. de 17 h à 18 h 30 et samedi).

www.migros.ch/contact

Avete altre domande? L'M-Infoline rimane volentieri a vostra disposizione per ulteriori informazioni: 0848 84 0848 dal lunedì al venerdì dalle 08.00 alle 18.30 e il sabato dalle 08.30 alle 17.30

(8 cent./min. dalle 8.00 alle 17.00, 4 cent./min. dalle 17.00 alle 18.30 e sabato).

www.migros.ch/contatto

