

Immer für Sie da

Hier können Sie Ihr Produkt registrieren und Unterstützung erhalten:
www.philips.com/welcome



MC151



Benutzerhandbuch

PHILIPS

Inhaltsangabe

1 Wichtig	2
Sicherheit	2

2 Ihr Wireless Hi-Fi-Microsystem	5
Einführung	5
Lieferumfang	5
Geräteübersicht	6
Übersicht über die Fernbedienung	7

3 Erste Schritte	9
Anschließen der Lautsprecher	9
Anschließen an die Stromversorgung	9
Vorbereiten der Fernbedienung	10
Einstellen der Uhr	10
Einschalten	10

4 Wiedergabe	11
Disc-Wiedergabe	11
Wiedergeben einer Kassette	12
Wiedergabe von einem externen Gerät	13
Einstellen von Lautstärke und Soundeffekten	13

5 Empfangen von Radiosendern	14
Auswählen eines UKW-/AM-Radiosenders	14
Automatisches Programmieren von Radiosendern	14
Manuelles Programmieren von Radiosendern	14
Auswählen eines voreingestellten Radiosenders	14

6 Weitere Funktionen	15
Einstellen des Alarm-Timers	15
Einstellen des Sleep-Timers	15
Verwenden von Kopfhörern	15

7 Produktinformationen	16
Technische Daten	16
Wartung	16

8 Fehlerbehebung	18
-------------------------	----

9 Hinweis	19
Prüfzeichen	19
Umweltschutz	19
Copyright	19

1 Wichtig

Sicherheit

Beachten Sie folgende Sicherheitssymbole



Der "Lichtblitz" steht für mögliche Stromschläge, die durch unisoliertes Material innerhalb des Geräts ausgelöst werden können. Entfernen Sie aus Sicherheitsgründen keinesfalls die Abdeckung.

Das "Ausrufezeichen" markiert Funktionen, für die Sie die beigefügten Hinweise aufmerksam lesen sollten, um Betriebs- oder Wartungsprobleme zu vermeiden.

WARNUNG: Um das Brand- und Stromschlagrisiko zu verringern, setzen Sie das Gerät keinesfalls Regen oder Feuchtigkeit aus, und stellen Sie keine mit Flüssigkeit gefüllten Objekte, wie z. B. Vasen, auf das Gerät.

ACHTUNG: Um Stromschläge zu vermeiden, stecken Sie den Stecker immer vollständig in die Steckdose. (In Regionen mit gepolten Steckern: Stecken Sie zum Vermeiden von Stromschlägen den breiten Stift in die breite Steckverbindung.)

Wichtige Sicherheitshinweise

- Befolgen Sie alle Anweisungen.
- Beachten Sie alle Warnhinweise.
- Verwenden Sie dieses Gerät nicht in der Nähe von Wasser.
- Reinigen Sie das Gerät nur mit einem trockenen Tuch.
- Verdecken Sie keine Lüftungsöffnungen. Stellen Sie das Gerät gemäß den Vorschriften des Herstellers auf.

- Stellen Sie das Gerät nicht neben Wärmequellen, wie z. B. Heizkörper, Öfen oder anderen Geräten (darunter auch Verstärker), die Wärme erzeugen.
- Schützen Sie das Netzkabel, damit niemand auf das Kabel tritt oder es geknickt wird. Insbesondere darf dies nicht an den Steckern, an den Steckdosen oder an der Stelle geschehen, an der die Kabel das Gerät verlassen.
- Verwenden Sie nur vom Hersteller empfohlenes Zubehör.
- Verwenden Sie nur vom Hersteller empfohlene oder im Lieferumfang enthaltene Wagen, Ständer, Stative, Montagehalterungen oder Tische. Verschieben Sie einen Wagen vorsichtig, um Verletzungen durch Umfallen des Geräts und/oder des Wagens zu vermeiden.



- Ziehen Sie bei Gewittern oder bei längerer Nichtverwendung des Geräts den Netzstecker.
- Lassen Sie sämtliche Reparaturen ausschließlich von qualifiziertem Servicepersonal durchführen. Reparaturen sind notwendig, wenn das Gerät beschädigt wurde, z. B. wenn das Netzkabel oder der Netzstecker beschädigt wurden, Gegenstände in das Gerät gefallen sind, Flüssigkeit über das Gerät geschüttet wurde, das Gerät Regen oder Feuchtigkeit ausgesetzt wurde oder das Gerät nicht ordnungsgemäß funktioniert oder fallen gelassen wurde.

- **VORSICHTSHINWEIS** zur Batteriehandhabung: Achten Sie auf folgende Punkte, um ein Auslaufen der Batterien zu verhindern, was zu Verletzungen, Sachschäden oder Schäden am Gerät führen kann:
 - Setzen Sie alle Batterien korrekt gemäß den Markierungen + und - in das Gerät ein.
 - Verwenden Sie niemals zugleich alte und neue Batterien oder Batterien unterschiedlichen Typs (z. B. Zink-Kohle- und Alkali-Batterien).
 - Batterien (Akkus bzw. integrierte Akkus) sollten nicht starker Wärme durch Sonnenlicht, Feuer etc. ausgesetzt werden.
 - Nehmen Sie die Batterien heraus, wenn das Gerät über einen längeren Zeitraum nicht verwendet wird.
- Es dürfen keine Flüssigkeiten an das Gerät gelangen.
- Auf das Gerät dürfen keine möglichen Gefahrenquellen gestellt werden (z. B. mit einer Flüssigkeit gefüllte Gegenstände, brennende Kerzen).
- Wenn der Netzstecker (MAINS) bzw. Gerätestecker als Trennvorrichtung verwendet wird, muss die Trennvorrichtung frei zugänglich bleiben.



Warnung

- Öffnen Sie auf keinen Fall das Gehäuse des Geräts.
- Fetten Sie niemals Teile dieses Geräts ein.
- Stellen Sie dieses Gerät niemals auf andere elektrische Geräte.
- Setzen Sie das Gerät keinem direktem Sonnenlicht, keiner offenen Flamme und keiner starken Hitze aus.
- Blicken Sie niemals in den Laserstrahl im Innern des Geräts.
- Stellen Sie zum Trennen des Geräts von der Stromversorgung den einfachen Zugriff auf Netzkabel, Stecker oder Netzteil sicher.



Achtung

- Die Verwendung von Steuerelementen, Einstellungen oder Vorgehensweisen, die von dieser Darstellung abweichen, können zu gefährlichen Strahlenbelastungen oder anderen Sicherheitsrisiken führen.

Gehörschutz



Wählen Sie eine moderate Lautstärke.

- Das Verwenden von Kopfhörern bei hoher Lautstärke kann Ihrem Gehör schaden. Dieses Produkt kann Töne in einem Dezibelbereich wiedergeben, der bei einem gesunden Menschen bereits nach weniger als einer Minute zum Gehörverlust führen kann. Der höhere Dezibelbereich ist für Personen gedacht, die bereits unter einer Beeinträchtigung ihres Hörvermögens leiden.
- Die Lautstärke kann täuschen. Die als "angenehm" empfundene Lautstärke erhöht sich mit der Zeit. Deswegen kann es vorkommen, dass nach längerem Zuhören als "normal" empfunden wird, was in Wirklichkeit sehr laut und für Ihr Gehör schädlich ist. Um diesen Effekt zu vermeiden, sollten Sie die Lautstärke vor der Eingewöhnung auf einen sicheren Lautstärkepegel einstellen und diese Einstellung nicht mehr verändern.

So finden Sie Ihren sicheren Lautstärkepegel:

- Stellen Sie den Lautstärkereglern auf eine geringe Lautstärke.
- Erhöhen Sie langsam die Lautstärke, bis der Ton klar und deutlich zu hören ist.

Hören Sie nur eine angemessene Zeit:

- Bei sehr intensiver Nutzung kann auch eine "sichere" Lautstärke zu Gehörschäden führen.
- Verwenden Sie deshalb Ihre Geräte in vernünftiger Weise, und pausieren Sie in angemessenen Zeitabständen.

Beachten Sie bei der Verwendung von Kopfhörern folgende Richtlinien.

- Hören Sie nur bei angemessener Lautstärke und nur eine angemessene Zeit lang.
- Achten Sie darauf, dass Sie den Lautstärkepegel auch nach der Eingewöhnungsphase unverändert lassen.
- Stellen Sie die Lautstärke nur so hoch ein, dass Sie Umgebungsgeräusche noch wahrnehmen können.
- In potenziell gefährlichen Situationen sollten Sie sehr vorsichtig sein oder die Verwendung kurzzeitig unterbrechen.

**Hinweis**

- Das Typenschild befindet sich auf der Rückseite des Geräts.

2 Ihr Wireless Hi-Fi-Microsystem

Herzlichen Glückwunsch zu Ihrem Kauf und willkommen bei Philips! Um das Kundendienstangebot von Philips vollständig nutzen zu können, sollten Sie Ihr Produkt unter www.Philips.com/welcome registrieren.

Einführung

Mit diesem Microsystem können Sie Folgendes tun:

- Audioinhalte von Discs, Kassetten und anderen externen Audiogeräten wiedergeben; und
- UKW-Radiosender hören

Sie können die Tonwiedergabe mit dem folgenden Soundeffekt verbessern:

- Dynamic Bass Boost (DBB)

Das Mikrosystem unterstützt das folgende Medienformat:

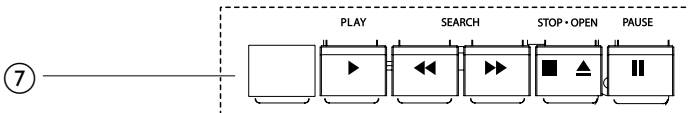
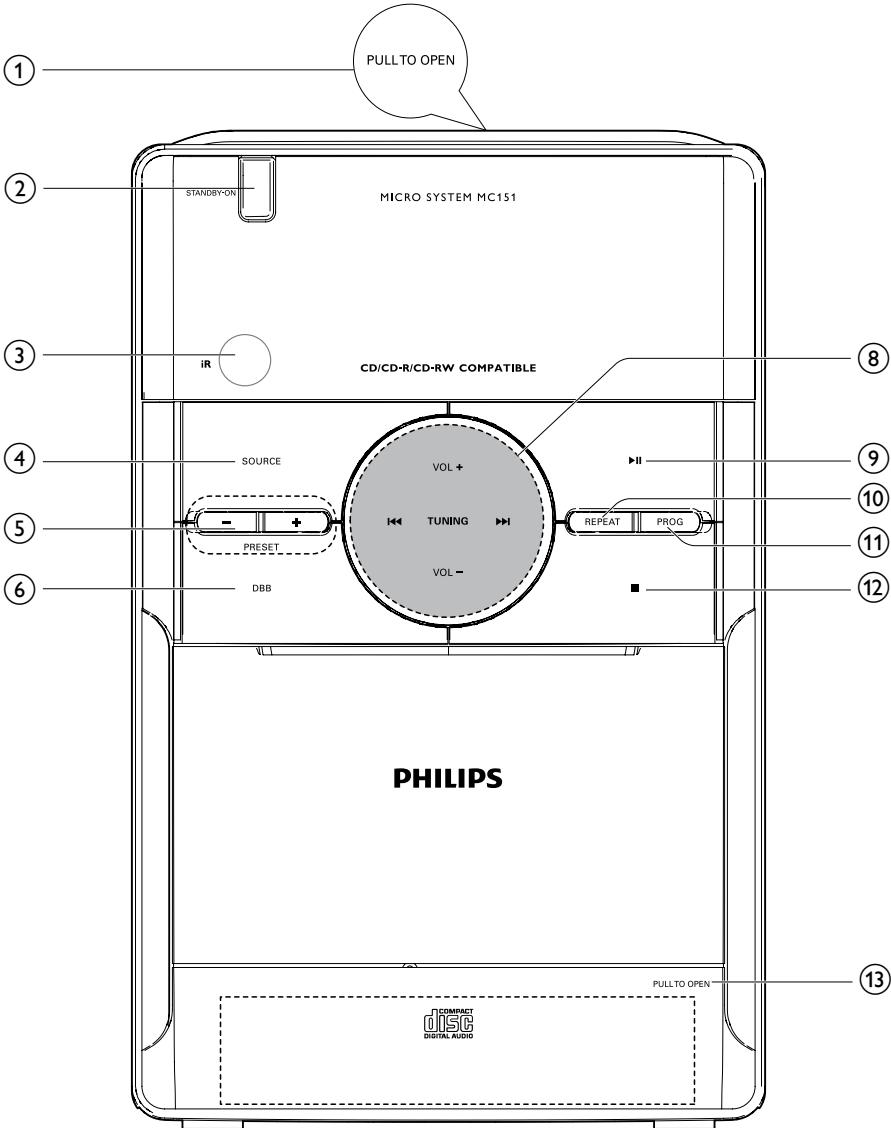


Lieferumfang

Prüfen Sie zunächst den Verpackungsinhalt:

- Hauptgerät
- 2 Lautsprecher
- Fernbedienung
- Kurzes Benutzerhandbuch
- Sicherheit und Hinweise

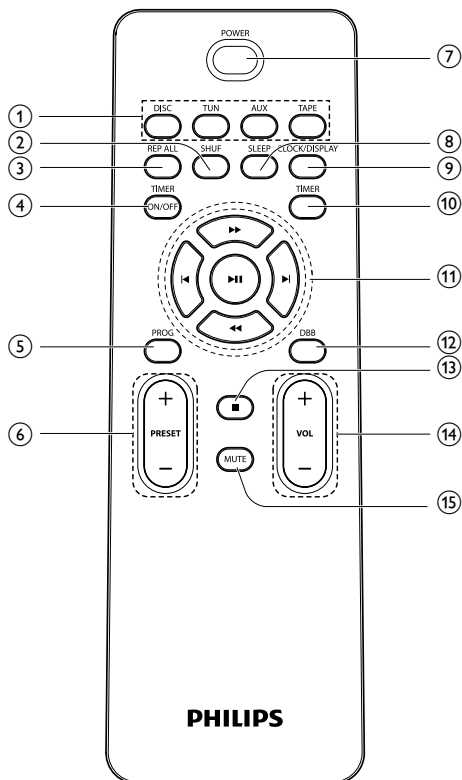
Geräteübersicht



- ① **PULL TO OPEN**
 - Öffnen oder Schließen des Disc-Fachs
- ② **STANDBY-ON** ϕ
 - Einschalten des Microsystems
 - Schalten des Systems in den Standby-Modus
- ③ **iR**
 - Empfangen von Infrarotsignalen von der Fernbedienung
- ④ **SOURCE**
 - Auswählen einer Quelle: Disc, Tuner, Kassette oder AUX (externe Audioquelle)
- ⑤ **PRESET +/-**
 - Auswählen eines voreingestellten Radiosenders
- ⑥ **DBB**
 - Aktivieren oder Deaktivieren der dynamischen Bassverstärkung
- ⑦ **Bedienung des Kassettendecks**
 - \blacktriangleright
Starten der Kassettenwiedergabe
 - $\blacktriangleleft / \blacktriangleright$
Schneller Vorlauf/Rücklauf der Kassette
 - $\blacksquare / \blacktriangle$
Stoppen der Kassettenwiedergabe oder Öffnen des Kassettendecks
 - \parallel
Pausieren Sie Kassettenwiedergabe.
- ⑧ **TUNING $\blacktriangleleft / \blacktriangleright$**
 - Springen zum vorherigen/nächsten Titel
 - Suchen innerhalb eines Titels oder auf einer Disc
 - Einstellen eines Radiosenders
- VOL +/-**
 - Einstellen der Lautstärke
- ⑨ **$\blacktriangleright \parallel$**
 - Starten oder Anhalten der Wiedergabe
- ⑩ **REPEAT**
 - Wiederholen eines Titels oder einer Disc

- ⑪ **PROG**
 - Programmieren von Titeln
 - Programmieren von Radiosendern
- ⑫ **\blacksquare**
 - Beenden der Wiedergabe oder Löschen eines Programms
- ⑬ **PULL TO OPEN**
 - Öffnen Sie die Abdeckung der Kassettentasten.

Übersicht über die Fernbedienung

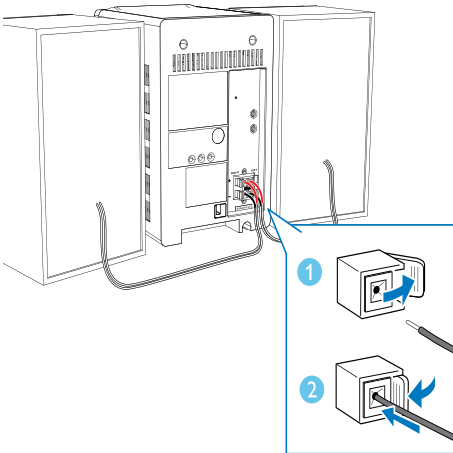


- ① **Tasten zum Auswählen der Quelle**
 - Auswählen einer Quelle: Disc, Tuner, Kassette oder AUX (externe Audioquelle)
- ② **SHUF**
 - Wiedergeben der Titel in zufälliger Reihenfolge
- ③ **REP ALL**
 - Wiederholte Wiedergabe aller Titel
- ④ **TIMER ON/OFF**
 - Ein- oder Ausschalten des Alarm-Timers
- ⑤ **PROG**
 - Programmieren von Titeln
 - Programmieren von Radiosendern
- ⑥ **PRESET +/-**
 - Auswählen eines voreingestellten Radiosenders
- ⑦ **POWER**
 - Einschalten des Microsystems
 - Schalten des Microsystems in den Standby-Modus
- ⑧ **SLEEP**
 - Einstellen des Sleep-Timers
- ⑨ **CLOCK/DISPLAY**
 - Einstellen der Uhr
 - Anzeigen von Wiedergabeinformationen
- ⑩ **TIMER**
 - Einstellen des Alarm-Timers
- ⑪ **▶||**
 - Starten oder Anhalten der Wiedergabe
- ◀◀ / ▶▶**
 - Suchen innerhalb eines Titels oder auf einer Disc
- ◀ / ▶**
 - Einstellen eines Radiosenders
- ◀ / ▶**
 - Springen zum vorherigen/nächsten Titel
- ⑫ **DBB**
 - Aktivieren oder Deaktivieren der dynamischen Bassverstärkung
- ⑬ **■**
 - Beenden der Wiedergabe oder Löschen eines Programms
- ⑭ **VOL +/-**
 - Einstellen der Lautstärke
- ⑮ **MUTE**
 - Stummschalten der Lautstärke

3 Erste Schritte

Folgen Sie den Anweisungen in diesem Kapitel immer nacheinander.

Anschließen der Lautsprecher



Hinweis

- Führen Sie den abisolierten Teil des Lautsprecherkabels vollständig in die Buchse ein.
- Verwenden Sie für bessere Soundqualität nur die mitgelieferten Lautsprecher.
- Verbinden Sie nur Lautsprecher mit der gleichen oder einer höheren Impedanz als die mitgelieferten Lautsprecher (siehe Abschnitt "Technische Daten" dieses Handbuchs).

- 1 Die Anschlüsse für den rechten Lautsprecher sind am Hauptgerät mit "RIGHT" beschriftet.
- 2 Setzen Sie den roten Draht in die rote Buchse (+) ein, den schwarzen Draht in die schwarze Buchse (-).

- 3 Die Anschlüsse für den linken Lautsprecher sind am Hauptgerät mit "LEFT" beschriftet.
- 4 Wiederholen Sie Schritt 2, um das linke Lautsprecherkabel einzusetzen.

So stecken Sie die Lautsprecherkabel ein:

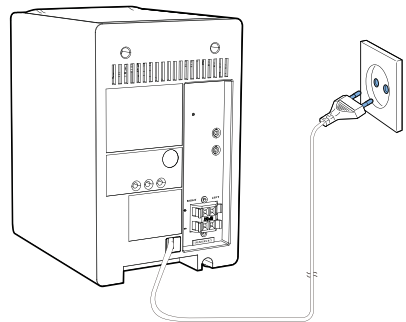
- 1 Halten Sie die Klappe gedrückt.
- 2 Stecken Sie das Lautsprecherkabel vollständig ein.
- 3 Lassen Sie die Klappe los.

Anschließen an die Stromversorgung

! Achtung

- Möglicher Produktschaden! Prüfen Sie, ob die Stromspannung mit dem aufgedruckten Wert auf der Rückseite des Microsystems übereinstimmt.
- Vergewissern Sie sich vor dem Anschließen des Netzkabels, dass alle anderen Verbindungen hergestellt wurden.

Verbinden Sie das Netzkabel mit einer Steckdose.



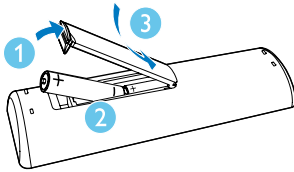
Vorbereiten der Fernbedienung

! Achtung

- Explosionsgefahr! Halten Sie die Akkus von Hitze, Sonnenlicht und Feuer fern. Werfen Sie die Akkus niemals ins Feuer.

Einlegen der Batterie in der Fernbedienung:

- 1 Öffnen Sie das Batteriefach.
- 2 Legen Sie wie gezeigt 2 AAA-Batterien (nicht im Lieferumfang enthalten) mit der korrekten Polarität (+/-) ein.
- 3 Schließen Sie das Batteriefach.



☰ Hinweis

- Batterien enthalten chemische Substanzen und müssen daher ordnungsgemäß entsorgt werden.

Einstellen der Uhr

- 1 Drücken Sie auf **POWER**, um das System in den Standby-Modus zu schalten.
↳ --- (oder die Uhr) wird angezeigt.
- 2 Halten Sie die Taste **CLOCK/DISPLAY** zwei Sekunden lang gedrückt, um den Uhreinstellmodus aufzurufen.
↳ Das 12-Stunden- oder 24-Stunden-Format wird angezeigt.
- 3 Drücken Sie wiederholt auf **PROG**, um das 12- oder das 24-Stundenformat auszuwählen.

- 4 Drücken Sie zur Bestätigung die Taste **CLOCK/DISPLAY**.
↳ Die Ziffern für die Stundenanzeige beginnen zu blinken.
- 5 Drücken Sie **◀/▶**, um die Stunden einzustellen.
- 6 Drücken Sie zur Bestätigung die Taste **CLOCK/DISPLAY**.
↳ Die Minutenanzeige beginnt zu blinken.
- 7 Drücken Sie **◀/▶**, um die Minuten einzustellen.
- 8 Drücken Sie zur Bestätigung die Taste **CLOCK/DISPLAY**.

✱ Tipp

- Um während der Wiedergabe die Uhr anzuzeigen, drücken Sie wiederholt **CLOCK/DISPLAY**, bis die Uhr angezeigt wird.

Einschalten

- Drücken Sie die Taste **POWER**.
↳ Das Microsystem wechselt zu der zuletzt ausgewählten Quelle.

Wechseln in den Standby-Modus

- Drücken Sie auf **POWER**, um das System in den Standby-Modus zu schalten.
- ↳ Die Hintergrundbeleuchtung im Anzeigefeld wird gedimmt.
 - ↳ Im Anzeigefeld wird die Uhr angezeigt (sofern eingestellt).

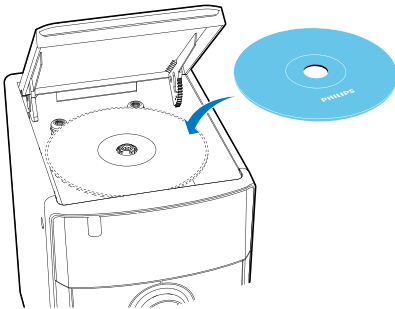
4 Wiedergabe

Disc-Wiedergabe

Hinweis

- Überprüfen Sie, ob auf der Disc abspielbarer Audioinhalt vorhanden ist.

- 1 Ziehen Sie die obere Klappe nach oben, um das Disc-Fach zu öffnen.
- 2 Legen Sie eine CD mit der bedruckten Seite nach oben ein, und schließen Sie das Disc-Fach.



- 3 Drücken Sie zur Auswahl der Disc-Quelle die Taste **DISC**.
- 4 Drücken Sie die Taste **▶||**, um die Wiedergabe zu starten.

Steuern der Wiedergabe

Folgen Sie während der Wiedergabe den Anweisungen unten, um die Wiedergabe zu steuern.

Taste	Funktion
◀◀ / ▶▶	Schnellen Vor-/Rücklauf des Titels während der Wiedergabe. Loslassen, um die Wiedergabe fortzusetzen.
◀ / ▶	Springen zum vorherigen/nächsten Titel
▶	Starten oder Anhalten der Wiedergabe
■	Stoppen der Wiedergabe

Wiedergabewiederholung

- 1 Wählen Sie während der Wiedergabe einen Wiedergabewiederholung-Modus aus:
 - Um den aktuellen Titel zu wiederholen, drücken Sie **REPEAT** auf dem Hauptgerät.
 - Um alle Titel zu wiederholen, drücken Sie **REP ALL** auf der Fernbedienung.
- 2 Um zur normalen Wiedergabe zurückzukehren, drücken Sie erneut **REPEAT** oder **REP ALL**.

Zufallswiedergabe

- 1 Drücken Sie während der Wiedergabe **SHUF**.
 - ↳ **[SHUF]** (Zufallswiedergabe) wird angezeigt.
 - ↳ Sämtliche Titel werden in zufälliger Reihenfolge abgespielt.
- 2 Um zur normalen Wiedergabe zurückzukehren, drücken Sie erneut **SHUF**.

Hinweis

- Die Zufallswiedergabe kann nicht ausgewählt werden, wenn Sie die Wiedergabe von Titeln programmiert haben.

Programmieren von Titeln

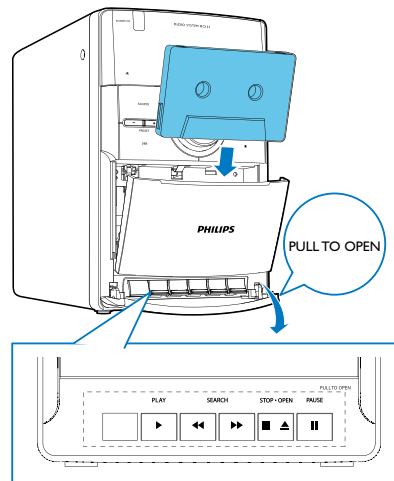
Im CD-Modus können Sie maximal 20 Titel programmieren.

- 1 Wenn kein Titel wiedergegeben wird, drücken Sie **PROG**, um den Programmiermodus zu aktivieren.
↳ **[PROG]** (Programm) blinkt auf der Anzeige.
- 2 Drücken Sie die Taste **◀/▶**, um eine Titelnummer auszuwählen, und bestätigen Sie dann mit **PROG**.
- 3 Wiederholen Sie Schritt 2, um weitere Titel zu programmieren.
- 4 Drücken Sie die Taste **▶||**, um die programmierten Titel wiederzugeben.
↳ Während der Wiedergabe wird **[PROG]** (Programm) angezeigt.
 - Um das Programm zu löschen, drücken Sie zweimal auf **■**.

Anzeigen von Wiedergabeinformationen

Drücken Sie während der Wiedergabe wiederholt die Taste **CLOCK/DISPLAY**, um andere Wiedergabeinformationen auszuwählen.

Wiedergeben einer Kassette

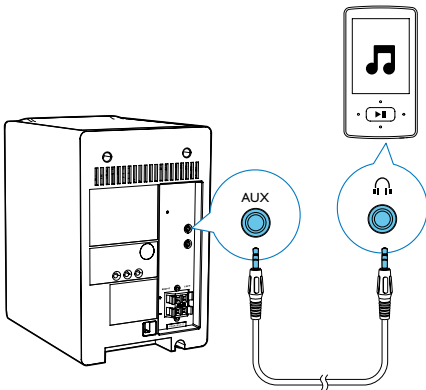


- 1 Drücken Sie zur Auswahl der Kassettenquelle die Taste **TAPE**.
- 2 Ziehen Sie auf der Vorderseite an der Stelle, an der **PULL TO OPEN** aufgedruckt ist, um die Abdeckung der Kassettentasten zu öffnen.
- 3 Drücken Sie die Taste **■▲**, um das Kassettenfach zu öffnen.
- 4 Setzen Sie eine Kassette mit der offenen Seite nach unten ein, und schließen Sie dann das Kassettenfach.
- 5 Drücken Sie die Taste **▶**, um die Wiedergabe zu starten.
 - Um die Wiedergabe der Kassette anzuhalten oder fortzusetzen, drücken Sie die Taste **||**.
 - Drücken Sie die Taste **■▲**, um die Wiedergabe der Kassette anzuhalten.
 - Drücken Sie für einen schnellen Vor- oder Rücklauf der Kassette die Taste **◀/▶**.

Wiedergabe von einem externen Gerät

Mit diesem Microsystem können Sie auch Audioinhalte von einem externen Gerät, wie zum Beispiel einem MP3-Player, genießen.

- 1 Verbinden Sie ein Audiokabel (nicht im Lieferumfang enthalten) mit einem 3,5 mm Anschluss an beiden Enden mit
 - der **AUX**-Buchse auf dem Microsystem, und
 - der Kopfhörerbuchse am externen Gerät.



- 2 Drücken Sie auf **AUX**, um AUX als Quelle auszuwählen.
- 3 Geben Sie Audioinhalte auf dem externen Gerät wieder (siehe Benutzerhandbuch des Geräts).

Einstellen von Lautstärke und Soundeffekten

Taste	Funktion
VOL +/-	Erhöhen oder Verringern der Lautstärke
MUTE	Stummschaltung aktivieren/deaktivieren
DBB	Aktivieren oder Deaktivieren der dynamischen Bassverstärkung

5 Empfangen von Radiosendern

Auswählen eines UKW-/AM-Radiosenders



Tipp

- Für einen besseren Empfang ziehen Sie die Antenne vollständig aus, und richten Sie sie aus.

- 1 Drücken Sie auf **TUN**, um die Radioquelle auszuwählen.
- 2 Halten Sie **◀◀ / ▶▶** gedrückt, bis sich die Frequenz ändert.
 - ↳ **[SEARCH]** (Suche) wird angezeigt.
 - ↳ Das Radio wechselt automatisch zu einem Sender mit hoher Signalstärke.
- 3 Wiederholen Sie Schritt 2, um weitere Sender einzustellen.
 - Um zu einem Sender mit schwachem Signal zu wechseln, drücken Sie wiederholt **◀◀ / ▶▶**, bis Sie besseren Empfang haben.

Automatisches Programmieren von Radiosendern



Hinweis

- Sie können maximal 40 voreingestellte Radiosender programmieren.

Halten Sie die Taste **PROG** im Radiomodus mindestens 2 Sekunden lang gedrückt, um den automatischen Programmiermodus zu aktivieren.

- ↳ **[AUTO]** (Automatisch) wird angezeigt.
- ↳ Alle verfügbaren Sender werden nacheinander je nach Wellenband-Empfangsstärke programmiert.
- ↳ Der erste programmierte Radiosender wird automatisch wiedergegeben.

Manuelles Programmieren von Radiosendern



Hinweis

- Sie können maximal 40 voreingestellte Radiosender programmieren.
- Soll ein programmierter Radiosender überschrieben werden, speichern Sie einen anderen Sender an seiner Stelle.

- 1 Einstellen eines Radiosenders
- 2 Drücken Sie **PROG**, um den Programmiervorgang zu aktivieren.
 - ↳ **[PROG]** blinkt auf der Anzeige.
- 3 Drücken Sie die Taste **PRESET +/-**, um diesem Radiosender eine Nummer zuzuweisen, und bestätigen Sie dies mit **PROG**.
 - ↳ Die voreingestellte Nummer und die Frequenz dieses Radiosenders werden angezeigt.
- 4 Wiederholen Sie Schritte 1 bis 3, um mehr Sender zu programmieren.

Auswählen eines voreingestellten Radiosenders

Drücken Sie im Tuner-Modus auf **PRESET +/-**, um eine voreingestellte Sendernummer auszuwählen.

6 Weitere Funktionen

Einstellen des Alarm-Timers

Dieses Micro-System kann als Wecker verwendet werden. Sie können die Disc oder das Radio als Alarmquelle auswählen.

Hinweis

- Stellen Sie sicher, dass die Uhrzeit korrekt eingestellt ist.

- 1 Drücken Sie auf **POWER**, um das System in den Standby-Modus zu schalten.
↳ Die Uhr wird angezeigt.
- 2 Halten Sie die Taste **TIMER** 2 Sekunden lang gedrückt, bis eine Aufforderung angezeigt wird, dass die Quelle ausgewählt werden soll.
- 3 Drücken Sie **DISC** oder **TUN**, um eine Alarmquelle auszuwählen.
- 4 Drücken Sie zur Bestätigung die Taste **TIMER**.
↳ Die Ziffern für die Stundenanzeige beginnen zu blinken.
- 5 Drücken Sie **◀◀ / ▶▶**, um die Stunden einzustellen.
- 6 Drücken Sie zur Bestätigung die Taste **TIMER**.
↳ Die Minutenanzeige beginnt zu blinken.
- 7 Drücken Sie die Taste **◀◀ / ▶▶**, um die Minuten einzustellen.
- 8 Drücken Sie zur Bestätigung die Taste **TIMER**.
↳ Der Timer wurde eingestellt und ist nun aktiviert.

Aktivieren und Deaktivieren des Alarm-Timers

Drücken Sie wiederholt auf **TIMER ON/OFF**, um die Alarm-Zeitschaltuhr zu aktivieren oder zu deaktivieren.

- ↳ Bei aktiviertem Alarm-Timer wird ☀ angezeigt.
- ↳ Bei deaktiviertem Alarm-Timer ist ☀ ausgeblendet.

Hinweis

- Der Alarm ist im AUX-Modus nicht verfügbar.
- Wenn die ausgewählte Alarmquelle nicht verfügbar ist, wird automatisch der Tuner aktiviert.

Einstellen des Sleep-Timers

Dieses Microsystem kann nach einer voreingestellten Zeit automatisch in den Standby-Modus umschalten.

Drücken Sie bei eingeschaltetem Gerät wiederholt **SLEEP**, um einen voreingestellten Zeitraum (in Minuten) auszuwählen.

- ↳ Bei aktiviertem Sleep-Timer wird „zz“ angezeigt.
- Um den Sleep-Timer zu deaktivieren, drücken Sie wiederholt **SLEEP**, bis **[0]** angezeigt wird.
- ↳ Bei deaktiviertem Sleep-Timer wird „zz“ ausgeblendet.

Verwenden von Kopfhörern

Schließen Sie einen Kopfhörer an die **HEADPHONE**-Buchse des Microsystems an.

7 Produktinformationen



Hinweis

- Die Produktinformationen können ohne vorherige Ankündigung geändert werden.

Technische Daten

Verstärker

Ausgangsleistung	2 x 2 W RMS
Frequenzgang	125 - 16.000 Hz
Signal/Rausch-Verhältnis	60 dBA

Disc

Lasertyp	Halbleiter
Disc-Durchmesser	12 cm/8 cm
Unterstützte Disc-Typen	CD-DA, CD-R, CD-RW
Frequenzgang	125 - 16.000 Hz
Signal/Rausch-Verhältnis	60 dBA

Tuner

Empfangsbereich	UKW: 87,5 bis 108 MHz MW: 531 bis 1602 KHz
Abstimmungsbereich	UKW: 50 KHz MW: 9 kHz
Empfindlichkeit	UKW: 20 μ V - 26 dB S/N Ratio MW: 5 mV/m
Klinrfaktor	< 5 %

Lautsprecher

Lautsprecherimpedanz	8 Ohm
Abmessungen (B x H x T):	134 x 230 x 152 mm

Allgemeine Informationen

Netzspannung	220–230 V, 50 Hz
Betriebsstromverbrauch	15 W
Standby-Stromverbrauch	< 1 W
Abmessungen (B x H x T)	148 x 233 x 216 mm
Gewicht	
- mit Lautsprechern	3,65 kg
- ohne Lautsprecher	1,53 kg

Wartung

Reinigen des Gehäuses

- Verwenden Sie ein weiches, mit einer milden Reinigungslösung leicht angefeuchtetes Tuch. Verwenden Sie keine Lösung, die Alkohol, Spirituosen, Ammoniak oder Scheuermittel enthält.

Reinigen von Discs

- Ist eine Disc verschmutzt, reinigen Sie sie mit einem Reinigungstuch. Wischen Sie die Disc von der Mitte nach außen hin ab.



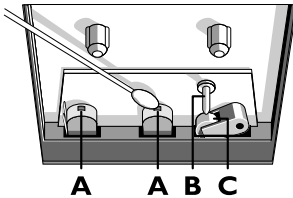
- Verwenden Sie keine Lösungsmittel, wie Benzol, Verdüner, im Handel erhältliche Reinigungsmittel oder für analoge Schallplatten entwickeltes Antistatikspray.

Reinigen der Disc-Linse

- Nach längerem Gebrauch kann sich Schmutz oder Staub auf der optischen Linse ablagern. Um eine gute Wiedergabequalität zu gewährleisten, reinigen Sie die optische Linse mit Philips CD Lens Cleaner oder einem im Handel erhältlichen Linsenreiniger. Befolgen Sie die Anweisungen zu dem Reiniger.

Reinigen der Tonköpfe und Rollen

- Reinigen Sie für eine gleichbleibend gute Wiedergabequalität die Tonköpfe **A**, die Antriebsrolle(n) **B** und die Andruckrolle(n) **C** alle 50 Betriebsstunden.
- Verwenden Sie hierzu ein mit Reinigungsflüssigkeit oder -alkohol leicht angefeuchtetes Wattestäbchen.



- Sie können zur Reinigung der Tonköpfe auch ein Reinigungsband verwenden.

Entmagnetisierung der Tonköpfe

- Erwerben Sie bei einem Fachhändler ein Entmagnetisierungsband.

8 Fehlerbehebung



Warnung

- Öffnen Sie auf keinen Fall das Gehäuse des Geräts.

Bei eigenhändigen Reparaturversuchen verfällt die Garantie.

Wenn Sie bei der Verwendung dieses Geräts Probleme feststellen, prüfen Sie bitte die folgenden Punkte, bevor Sie Serviceleistungen anfordern. Besteht das Problem auch weiterhin, besuchen Sie die Philips Website unter www.philips.com/support. Wenn Sie den Kundendienst kontaktieren, vergewissern Sie sich, dass das Produkt sich in Ihrer Nähe befindet und die Modell- und Seriennummer zur Verfügung stehen.

Keine Stromversorgung

- Prüfen Sie, ob das Netzkabel des Geräts ordnungsgemäß angeschlossen wurde.
- Stellen Sie sicher, dass die Steckdose Strom führt.
- Die Energiesparfunktion schaltet das System automatisch aus, wenn Sie innerhalb von 15 Minuten nach der letzten Wiedergabe keine Taste betätigt haben.

Kein Ton oder verzerrter Ton

- Stellen Sie die Lautstärke ein.
- Ziehen Sie den Kopfhörer ab.
- Überprüfen Sie, ob die Lautsprecher korrekt angeschlossen sind.
- Überprüfen Sie, ob der abisolierte Teil des Lautsprecherkabels angeklemt ist.

Die Audioausgänge für links und rechts sind vertauscht

- Überprüfen Sie die Lautsprecheranschlüsse und ihre Position.

Das Gerät reagiert nicht

- Ziehen Sie den Netzstecker, und schließen Sie ihn wieder an. Schalten Sie anschließend das Gerät erneut ein.

Die Fernbedienung funktioniert nicht

- Wählen Sie die passende Quelle zunächst über die Fernbedienung statt über das Hauptgerät aus, bevor Sie eine Funktionstaste betätigen.
- Verringern Sie den Abstand zwischen der Fernbedienung und dem Gerät.
- Achten Sie beim Einsetzen der Batterie auf die korrekte Lage der Pole ("+" / "-" -Zeichen) gemäß Angabe.
- Tauschen Sie die Batterie aus.
- Richten Sie die Fernbedienung direkt auf den Sensor, der sich auf der Vorderseite des Geräts befindet.

Disc wird nicht erkannt

- Legen Sie eine Disc ein.
- Überprüfen Sie, ob Sie die Disc mit der beschrifteten Seite nach oben eingelegt haben.
- Warten Sie bis die kondensierte Feuchtigkeit auf der Linse verdunstet ist.
- Ersetzen oder reinigen Sie die Disc.
- Benutzen Sie eine finalisierte CD oder eine korrekt formatierte Disc.

Schlechter Radioempfang

- Vergrößern Sie die Entfernung zwischen dem System und anderen elektrischen Geräten.
- Ziehen Sie die Antenne ganz heraus.

Die Zeitschaltuhr funktioniert nicht

- Stellen Sie die Uhrzeit korrekt ein.
- Schalten Sie die Zeitschaltuhr ein.

Die Uhrzeit-/Zeitschaltuhreinstellung wurde gelöscht

- Die Stromversorgung wurde unterbrochen bzw. das Gerät wurde vom Netz getrennt.
- Stellen Sie die Uhrzeit-/Zeitschaltuhreinstellungen erneut ein.

9 Hinweis

Änderungen oder Modifizierungen des Geräts, die nicht ausdrücklich von WOOX Innovations genehmigt wurden, können zum Erlöschen der Betriebserlaubnis führen.

Prüfzeichen



Dieses Produkt entspricht den Richtlinien der Europäischen Union zu Funkstörungen.

Dieses Gerät ist mit diesem Etikett versehen:



Umweltschutz



Ihr Gerät wurde unter Verwendung hochwertiger Materialien und Komponenten entwickelt und hergestellt, die recycelt und wiederverwendet werden können.



Beindet sich dieses Symbol (durchgestrichene Abfalltonne auf Rädern) auf dem Gerät, bedeutet dies, dass für dieses Gerät die Europäische Richtlinie 2002/96/EG gilt.

Informieren Sie sich über die örtlichen Bestimmungen zur getrennten Sammlung elektrischer und elektronischer Geräte. Richten Sie sich nach den örtlichen Bestimmungen und entsorgen Sie Altgeräte nicht über Ihren Hausmüll. Durch die korrekte Entsorgung Ihrer Altgeräte werden Umwelt und Menschen vor möglichen negativen Folgen geschützt.



Ihr Produkt enthält Batterien, die der Europäischen Richtlinie 2006/66/EG unterliegen. Diese dürfen nicht mit dem normalen Hausmüll entsorgt werden. Bitte informieren Sie sich über die örtlichen Bestimmungen zur gesonderten Entsorgung von Batterien, da durch die korrekte Entsorgung Umwelt und Menschen vor möglichen negativen Folgen geschützt werden.

Umweltinformationen

Auf überflüssige Verpackung wurde verzichtet. Die Verpackung kann leicht in drei Materialtypen getrennt werden: Pappe (Karton), Styropor (Polsterung) und Polyethylen (Beutel, Schaumstoff-Schutzfolie).

Ihr Gerät besteht aus Werkstoffen, die wiederverwendet werden können, wenn das Gerät von einem spezialisierten Fachbetrieb demontiert wird. Bitte beachten Sie die örtlichen Vorschriften zur Entsorgung von Verpackungsmaterial, verbrauchten Batterien und Altgeräten.

Copyright



Das unbefugte Kopieren von kopiergeschütztem Material wie z. B. Computerprogrammen, Dateien, Sendungen und Tonaufnahmen kann eine Urheberrechtsverletzung und somit eine Straftat darstellen. Dieses Gerät darf für solche Zwecke nicht verwendet werden.



Specifications are subject to change without notice.

2014 © WOOX Innovations Limited. All rights reserved.

Philips and the Philips' Shield Emblem are registered trademarks of Koninklijke Philips N.V. and are used by WOOX Innovations Limited under license from Koninklijke Philips N.V.

MC151_12_UM_V2.0

