

INTRODUCTION

L'épilateur IPL 8000™ utilise la dernière technologie de lumière intense pulsée (IPL pour Intense Pulsed Light). Placez-le délicatement sur la peau afin qu'il envoie une lumière intense pulsée directement vers les follicules pileux avec suffisamment d'énergie pour détruire leur racine sans abîmer la peau qui les entoure. La lumière intense pulsée permet d'obtenir une réduction permanente de la pilosité de manière rapide et efficace. Elle convient aux grandes parties du corps, telles que les jambes, les bras, les aisselles, le maillot, le dos et la poitrine.



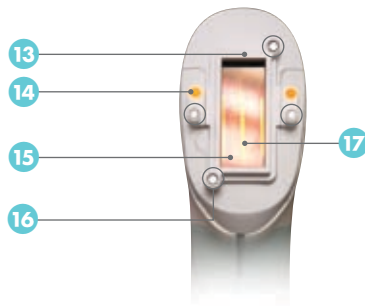
Il est impératif d'utiliser cet appareil de manière responsable.

Avant toute utilisation, lisez attentivement l'ensemble du mode d'emploi et conserver celui-ci afin de pouvoir vous y référer à l'avenir.

- 1 Interrupteur à clé
- 2 Bouton de diminution de la puissance (-)
- 3 Bouton d'augmentation de la puissance (+)
- 4 Indicateurs de niveau de puissance
- 5 Indicateur de durée de vie de l'ampoule
- 6 Bouton d'activation
- 7 Prise secteur (à l'arrière)
- 8 Cordon de l'applicateur
- 9 Applicateur



- 10 Bouton de traitement IPL
- 11 Voyant bleu « Prêt » (x 2)
- 12 Cartouche de traitement
- 13 Empreinte sur la peau
- 14 Lumière de sécurité orange (x 2)
- 15 Ouverture IPL orange
- 16 Capteurs de peau (x 4)
- 17 Ampoule
- 18 Rasoir
- 19 Cordon d'alimentation secteur
- 20 Clés



TYPES DE PEAU ADAPTÉS

Votre épilateur IPL convient aux peaux claires à mates. Pour que le traitement soit efficace, les poils doivent être plus foncés que la peau qui les entoure. Les meilleurs résultats sont obtenus avec les poils foncés sur peau pâle.

Il est possible que le niveau de puissance requis varie en fonction de la zone traitée. Testez toutes les parties du corps pour connaître le niveau de puissance maximal à utiliser.

Utilisez les exemples de couleurs de peau du mode d'emploi, ainsi que le tableau Fitzpatrick (page 8), pour identifier correctement votre teint / type de peau.

EXEMPLES DE COULEURS DE PEAU

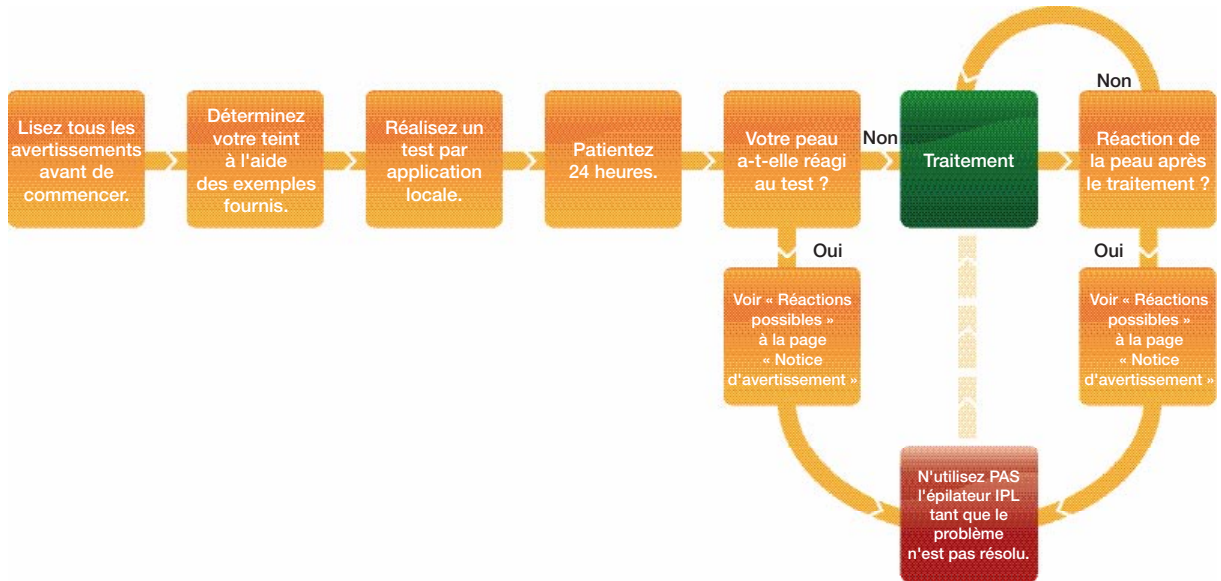


Peaux adaptées aux
traitements IPL



Peaux NON adaptées aux
traitements IPL

RÉSUMÉ DU TRAITEMENT



NOTICE D'AVERTISSEMENT

Couleurs de peau et types de poils non adaptés

- La lumière intense pulsée ne convient pas aux peaux foncées, telles que les peaux d'origine afro-antillaise, noire africaine, indienne ou pakistanaise. Même si votre couleur de peau semble correspondre aux peaux adaptées indiquées dans le mode d'emploi, n'utilisez pas l'appareil si des parents proches (parents ou grands-parents) possèdent l'un des types de peau susmentionnés. La lumière intense pulsée ne convient pas non plus aux peaux bronzées. Voir la section « Types de peau adaptés ».
- N'utilisez PAS l'appareil sur les peaux qui présentent une pigmentation anormale (albinisme ou vitiligo, par exemple).
- La lumière intense pulsée ne convient pas à l'épilation des poils roux, blond clair, gris ou blancs.

Zones à ne pas traiter

- La lumière intense pulsée ne convient pas au visage ou à la tête.
- N'utilisez pas l'appareil sur les tatouages, maquillages permanents, boutons, boutons d'acné, verrues, poils poussant sur des points noirs ou des grains de beauté, taches de rousseur foncées, zones atteintes d'une maladie de la peau, taches de naissance, brûlures, mamelons, parties génitales ou anales, varices, zones atteintes d'eczéma, herpès labiaux, zones atteintes de psoriasis, plaies ouvertes, lésions de la peau ou toute partie de la tête ou du visage.

Quand ne pas utiliser l'appareil

- L'épilation à la lumière intense pulsée ne convient pas aux personnes sensibles à la lumière ou dont la peau est sensible à la lumière. Cette sensibilité peut être due à diverses conditions ou à divers médicaments. L'utilisation de la lumière intense pulsée est DÉCONSEILLÉE pour les femmes enceintes et les femmes qui allaitent. Elle est également DÉCONSEILLÉE pour les personnes qui ont des antécédents épileptiques. Certains médicaments courants peuvent entraîner une sensibilité à la lumière. Si vous prenez des médicaments, vérifiez les avertissements concernant ce type de sensibilité. En cas de doute, consultez votre médecin. Les médicaments courants qui peuvent entraîner une sensibilité à la lumière incluent certains diurétiques, certains antibiotiques, les antidépresseurs tricycliques et les médicaments prescrits pour les problèmes de thyroïde, de lupus et d'arthrite.
- Cet appareil ne convient pas aux enfants et aux personnes qui possèdent des capacités physiques, sensorielles ou mentales réduites, ou manquent d'expérience et de connaissances, sauf si elles ont reçu une supervision ou des instructions concernant son utilisation de la part d'une personne responsable de leur sécurité.
- Les parents doivent s'assurer que leurs enfants ne jouent pas avec cet appareil.

NOTICE D'AVERTISSEMENT

- N'utilisez PAS cet appareil si vous avez eu un cancer de la peau.
- Maintenez l'appareil hors de la portée des enfants et des animaux domestiques.
- N'utilisez PAS l'appareil après avoir consommé de l'alcool, si vous ne vous sentez pas bien ou si vous vous sentez fatigué(e).
- N'utilisez PAS l'appareil en cas de diabète, de maladie des reins, de maladie cardiaque ou de problèmes de thyroïde.
- La lumière intense pulsée ne devrait pas causer de gêne importante. Elle devrait produire un léger réchauffement de la zone traitée. En cas de gêne ou de douleur, réduisez le niveau de puissance.
- Ne traitez pas la même zone plusieurs fois pendant une même séance.
- Cet appareil a été conçu pour une utilisation à domicile. Il n'est pas destiné à une utilisation dans un environnement commercial.
- Les dispositifs de sécurité intégrés protègent les yeux contre toute exposition à une intensité de lumière dangereuse. Toutefois, ne dirigez jamais l'applicateur vers les yeux ou vers une zone proche des yeux.
- Le premier traitement s'effectue toujours avec le niveau de puissance 1 et peut uniquement être augmenté d'un niveau une fois terminé.
- Danger de réflexion : veuillez retirer tous les bijoux qui se trouvent à proximité de la zone à traiter avant de commencer le traitement.
- N'utilisez PAS l'appareil à proximité de matériaux inflammables.
- Lorsque l'appareil n'est pas utilisé, rangez la clé dans un endroit sûr, hors de portée des enfants.

Réactions possibles

La plupart des utilisateurs ressentent une légère sensation de chaleur pendant le traitement. Certaines personnes développent de légères rougeurs sur la peau. Dans la plupart des cas, ces rougeurs disparaissent dans les 24 heures, mais dans de rares cas ceci peut prendre jusqu'à 72 heures.

Les réactions suivantes nécessiteront une interruption du traitement. Dans chaque cas, refroidissez la zone touchée. Nous conseillons pour cela d'utiliser un gel apaisant à l'aloë vera. Si les symptômes persistent au bout de 48 heures, consultez votre médecin.

- Douleur au niveau de la zone traitée
- Démangeaison au niveau de la zone traitée
- Rougeurs

Si les symptômes suivants apparaissent, consultez immédiatement votre médecin.

- Cloque(s) ou brûlure

TEST PAR APPLICATION LOCALE

24 heures avant le traitement, vérifiez la réaction de votre peau en réalisant un test sur une petite zone de poils.

Ce test confirmera le niveau de puissance maximal à utiliser en fonction de votre type de peau.



Traitez une zone (bras, jambe, par ex.) en utilisant chaque niveau de puissance, jusqu'au niveau de puissance maximal correspondant à votre type de peau (voir le tableau Fitzpatrick). Utilisez le bouton (+) pour augmenter chaque fois la puissance d'un niveau et continuez de traiter la zone en posant l'applicateur sur une partie différente de la peau chaque fois.

Si vous ressentez une impression de gêne, cela signifie que le niveau de puissance inférieur correspond au niveau de puissance maximal qu'il vous est recommandé d'utiliser.

Il est possible que de légères rougeurs apparaissent dans l'heure qui suit le traitement, mais ceci ne se produit pas toujours. Cependant, si ces rougeurs persistent au bout de 24 heures, ceci indique que vous avez choisi un niveau de puissance trop élevé pour votre type de peau.

IMPORTANT : la couleur de la peau pouvant varier en fonction des parties du corps, vous devrez peut-être modifier les réglages pour les différentes zones à traiter. Testez toutes les parties du corps pour connaître le niveau de puissance maximal à utiliser.

TABLEAU FITZPATRICK

Type de peau	Couleur de peau	Type de bronzage	Niveau de puissance maximal
I	Très claire, « translucide »	Attrape toujours des coups de soleil, ne bronze jamais	
II	Claire	Attrape toujours des coups de soleil	Sous réserve des résultats du test par application locale, les 5 niveaux de puissance peuvent être utilisés.
III	Claire à légèrement mate	Attrape des légers coups de soleil	
IV	Mate	Attrape rarement des coups de soleil, bronze facilement	Sous réserve des résultats du test par application locale, les niveaux de puissance 1, 2 et 3 peuvent être utilisés.
V	Bronzée/très foncée	Attrape très rarement des coups de soleil	Peaux NON adaptées aux traitements IPL
VI	Noire	N'attrape jamais de coups de soleil	

AVANT DE COMMENCER

Veillez vous assurer de lire et de comprendre parfaitement la section « Notice d'avertissement » avant d'utiliser l'appareil.

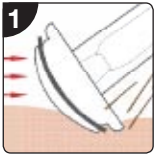
- N'utilisez aucune méthode d'épilation consistant à arracher les poils de leur follicule, car ceci rendra la lumière intense pulsée inefficace.
- Retirez tous les bijoux qui se trouvent à proximité de la zone à traiter.
- Veillez à tester la zone à traiter par application locale 24 heures avant le traitement et à connaître le niveau de puissance maximal à utiliser.
- Le premier traitement s'effectue toujours avec le niveau de puissance 1 et peut uniquement être augmenté d'un niveau une fois terminé.

AUGMENTATION DU NIVEAU DE PUISSANCE

Chaque fois que vous utiliserez votre épilateur IPL, vous devrez effectuer un flash de traitement pour chaque niveau de puissance avant de pouvoir passer au niveau supérieur. Ce mécanisme de sécurité permet de connaître l'intensité de traitement à chaque niveau.

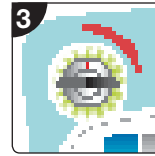
Une vérification automatique de quelques secondes a lieu chaque fois que le niveau de puissance est augmenté. Pendant ce temps, les niveaux de puissance s'allument et s'éteignent. Ces vérifications automatiques peuvent avoir lieu à d'autres moments et sont importantes pour optimiser les performances de l'appareil.

PROCÉDURE DE TRAITEMENT



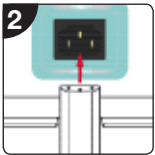
ÉTAPE 1

Rasez la zone à traiter. Ceci permet de diriger l'énergie lumineuse directement vers la racine des poils et d'éviter de les brûler sur la surface de la peau.



ÉTAPE 3

Faites tourner la clé dans le sens des aiguilles d'une montre, jusqu'à la position « ON », pour déverrouiller l'appareil. Le voyant qui entoure l'interrupteur à clé se met à clignoter en vert. Le niveau de puissance 1 s'allume et le ventilateur se met en marche.



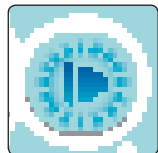
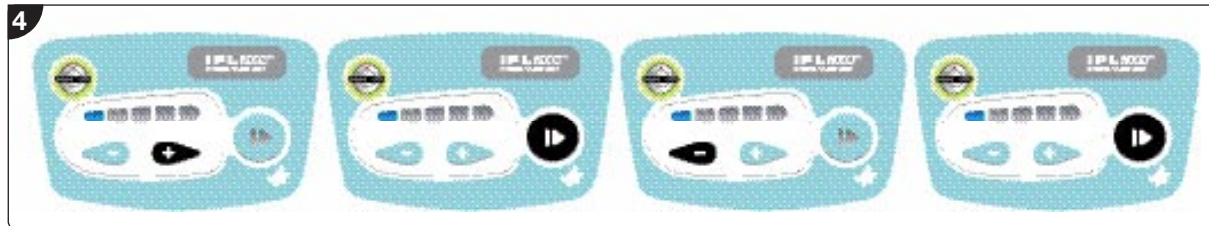
ÉTAPE 2

Insérez le cordon d'alimentation secteur dans la prise située à l'arrière de l'appareil, puis branchez-le sur une prise murale.

PROCÉDURE DE TRAITEMENT

ÉTAPE 4

Saisissez le code de sécurité en appuyant sur les boutons indiqués en noir dans l'ordre suivant :



L'appareil émet 2 bips sonores et l'interrupteur à clé cesse de clignoter et s'allume en vert. L'appareil réalise une série de vérifications automatiques. Pendant ce temps, les niveaux de puissance s'allument et s'éteignent. Une fois ces vérifications terminées, le niveau de puissance le plus faible s'allume et le bouton d'activation clignote en bleu pour indiquer que vous pouvez effectuer une sélection.

Remarque : l'appareil s'éteint lorsque le code saisi est incorrect (l'interrupteur à clé passe d'un clignotement vert à un clignotement orange et l'appareil émet deux bips sonores faibles). Mettez la clé en position d'arrêt, patientez pendant quelques secondes, puis remettez-la en position de marche et saisissez le bon code de sécurité.

PROCÉDURE DE TRAITEMENT



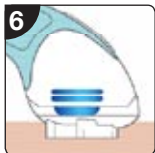
ÉTAPE 5

Appuyez une fois sur le bouton d'activation. Le bouton d'activation cesse de clignoter.

Les lumières orange de l'applicateur s'allument.



Remarque : à chaque réglage du niveau de puissance, vous devrez appuyer sur le bouton d'activation pour continuer.



ÉTAPE 6

Placez l'applicateur sur la zone que vous souhaitez traiter. Assurez-vous que les 4 capteurs sont en contact avec la peau (vous devrez peut-être appliquer une légère pression). Les voyants bleus s'allument pour indiquer que l'appareil est prêt.



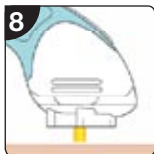
ÉTAPE 7

Appuyez sur le bouton de traitement de l'applicateur et **MAINTENEZ-LE ENFONCÉ**. Ceci déclenche un flash de traitement. Vous sentirez peut-être un léger réchauffement de la zone traitée.

Remarques :

- Ne déplacez **PAS** l'applicateur pendant le traitement.
- L'applicateur peut se réchauffer pendant son utilisation. Ceci est normal.
- En cas de perte de contact entre la peau et les capteurs pendant le traitement, les voyants bleus de l'applicateur s'éteindront. Retournez à l'étape 6.

PROCÉDURE DE TRAITEMENT



ÉTAPE 8

Les voyants bleus s'éteignent après le flash de traitement. L'appareil réalise également une vérification automatique après chaque flash. Cette vérification prend cinq secondes. Pendant ce temps, les voyants de niveau de puissance s'allument et s'éteignent.

Pour déplacer l'applicateur vers la zone suivante, soulevez les capteurs afin qu'ils ne soient plus en contact avec la peau.



Si vous souhaitez augmenter le niveau de puissance pour le traitement suivant, appuyez sur le bouton (+) et retournez à l'étape 5.

Important : ne dépassez pas le niveau de puissance maximal correspondant à votre type de peau.

AUGMENTATION DU NIVEAU DE PUISSANCE

Chaque fois que vous utiliserez votre épilateur IPL, vous devrez effectuer un flash de traitement pour chaque niveau de puissance avant de pouvoir passer au niveau supérieur. Ce mécanisme de sécurité permet de connaître l'intensité de traitement à chaque niveau.

Une vérification automatique de quelques secondes a lieu chaque fois que le niveau de puissance est augmenté. Pendant ce temps, les niveaux de puissance s'allument et s'éteignent.



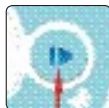
APRÈS L'UTILISATION

Faites tourner la clé dans le sens inverse des aiguilles d'une montre, jusqu'à la position « OFF », pour verrouiller l'appareil. Retirez la clé et rangez-la dans un endroit sûr, hors de la portée des enfants.

REMARQUES SUPPLÉMENTAIRES

- En cas de « blocage » de l'appareil, réinitialisez-le tout simplement en l'éteignant avec la clé, en patientant 5 secondes, puis en le rallumant.
- L'appareil possède une fonction de protection contre les surchauffes, indiquées par le clignotement du deuxième niveau de puissance et des lumières orange de l'applicateur. Laissez l'appareil refroidir en cas de surchauffe.
- Le clignotement des voyants de niveau de puissance peut indiquer une erreur. Si ce clignotement persiste, contactez l'assistance clientèle ou consultez le site Web www.rio-ipl.com pour de plus amples informations.
- Si vous n'appuyez sur aucun bouton, l'appareil passera en mode d'économie d'énergie au bout de 20 minutes. Le voyant qui entoure l'interrupteur à clé clignotera en vert et le niveau de puissance 1 sera allumé. Éteignez l'appareil à l'aide de la clé, puis rallumez-le afin de le réactiver, puis retournez à l'étape 4 de la procédure de traitement.

MODE « SILENCIEUX »



Pour désactiver les indications sonores (bips), allumez l'appareil avec la clé en maintenant le bouton d'activation enfoncé.

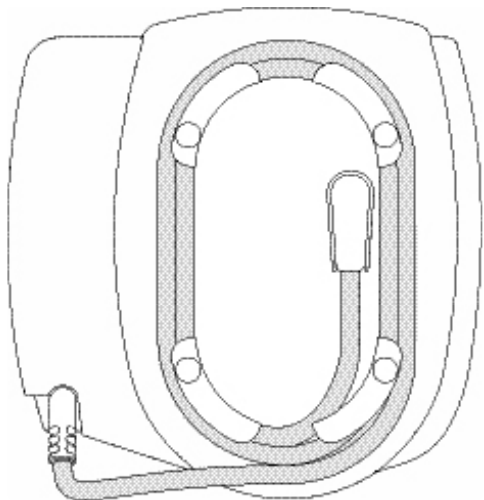
Remarque : ceci ne désactive pas les bips d'avertissement.



Éteignez l'appareil avec la clé, puis rallumez-le, pour réactiver les indications sonores.

RANGEMENT DU CORDON DE L'APPLICATEUR

Enroulez le cordon de l'applicateur autour de son dispositif de rangement (sous l'appareil) et placez l'applicateur dans son logement.

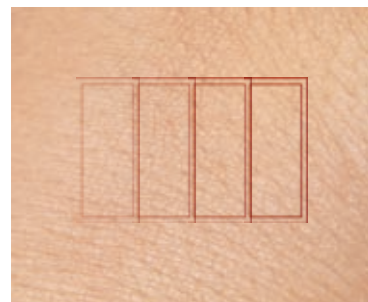


ZONE DE TRAITEMENT

Une légère empreinte laissée sur la peau par l'applicateur servira de guide sur la zone traitée. Lorsque vous déplacez l'applicateur, utilisez ces empreintes afin de garantir une couverture optimale en formant une grille.

Vous pouvez également tracer le contour des zones traitées à l'aide d'un crayon blanc pour les yeux.

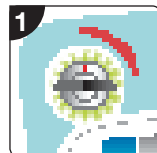
Important : n'utilisez PAS de crayon foncé ou de feutre pour délimiter les zones, car cela entraînera une réaction avec le flash de traitement et abîmera la peau.



Empreintes formant une grille

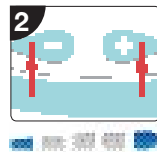
REEMPLACEMENT DE LA CARTOUCHE DE TRAITEMENT

L'épilateur IPL contient une cartouche de traitement dotée d'une ampoule de quartz hautes performances. En fonction d'un certain nombre de facteurs (dont la température ambiante, le niveau de sortie sélectionné et la fréquence des flashes), cette cartouche peut produire jusqu'à 10 000 flashes de traitement. Les performances de l'ampoule sont vérifiées après chaque traitement.



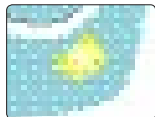
ÉTAPE 1

Éteignez l'appareil, puis rallumez-le et saisissez le code de sécurité.

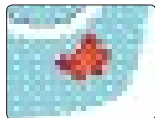


ÉTAPE 2

Appuyez simultanément sur les boutons (-) et (+) et maintenez-les enfoncés pendant que l'appareil réalise une vérification automatique. Les niveaux de puissance 1 et 5 s'allument.



Lorsque la capacité restante est de 300 traitements, l'indicateur de durée de vie de l'ampoule s'allume en jaune.



Lorsque la lumière jaune se transforme en clignotement rouge, l'ampoule doit être remplacée.

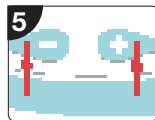
REMPACEMENT DE LA CARTOUCHE DE TRAITEMENT



ÉTAPE 3

Retirez la cartouche de traitement (contenant l'ampoule) de l'applicateur.

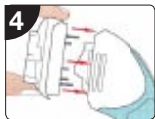
L'appareil s'éteint automatiquement.



ÉTAPE 5

Appuyez simultanément sur les boutons (-) et (+) et maintenez-les enfoncés. L'indicateur d'ampoule et le niveau de puissance 5 s'éteignent.

Le bouton d'activation clignote en bleu pour indiquer que l'appareil est prêt à effectuer d'autres traitements.

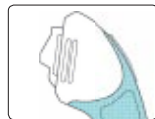


ÉTAPE 4

Alignez les broches de connexion avec les trous de l'applicateur et enfoncez complètement l'ampoule neuve dans son logement.

L'appareil s'allume automatiquement.

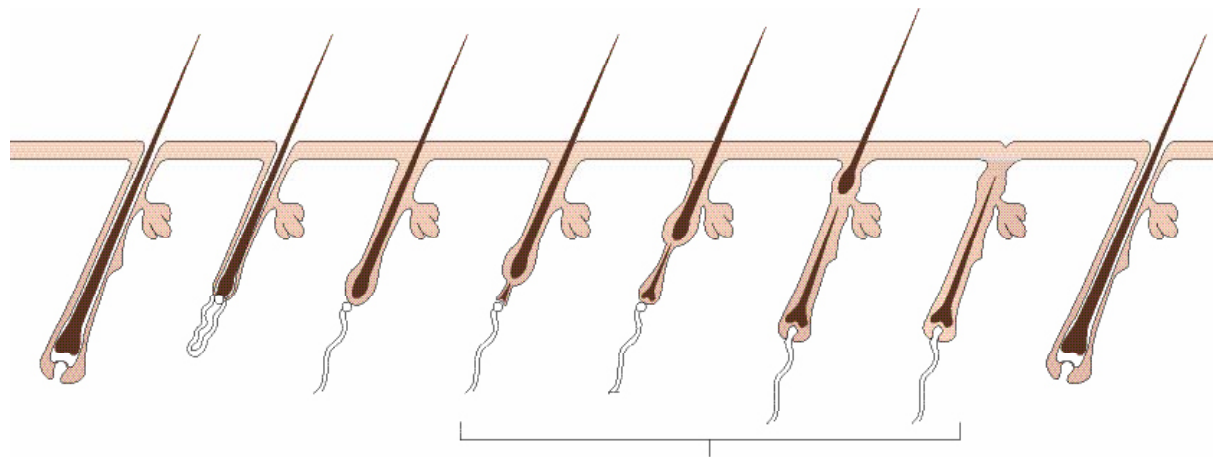
Les niveaux de puissance 1 et 5 s'allument à nouveau.



Remarque : l'appareil ne s'allumera pas en cas d'ampoule manquante ou mal insérée.

Vous pouvez commander des cartouches de traitement supplémentaires à l'aide du formulaire d'accessoires ou en appelant le service d'assistance Rio.

CYCLE DE CROISSANCE DES POILS



Anagène

Phase de croissance

Catagène

Phase d'involution

Télogène

Phase de repos

Début à moitié de la phase anagène

Phase de repousse

Anagène

Nouvelle phase de croissance

POURQUOI EST-IL NÉCESSAIRE DE RÉALISER UNE SÉRIE DE TRAITEMENTS ?

La pousse des poils varie d'une personne à l'autre. Plusieurs facteurs entrent en jeu, dont l'âge, le poids, le métabolisme, les hormones, l'éthnicité et les médicaments. Cependant, tous les poils passent par trois phases de croissance distinctes :

La phase de croissance active (appelée phase anagène), qui dure entre 2 et 7 ans. Pendant cette phase, la papille dermique s'active à produire des cellules de tige de poil avec d'importants niveaux de mélanine. Sur certaines parties du corps, la majorité des poils (83 %) se trouvent dans cette phase.

La phase de dégradation (phase catagène), qui dure entre 10 et 20 jours, pendant laquelle le poil cesse de grandir, mais ne tombe pas encore. 3 à 4 % de notre pilosité se trouve dans cette phase à tout moment. Le follicule pileux rapetisse à ce stade et le poil se prépare à être expulsé.

La phase de repos (télogène), qui dure plusieurs mois, pendant laquelle le poil tombe et un nouveau poil commence à se former. Le follicule pileux n'est pas traitable pendant cette phase.

Les traitements IPL sont uniquement efficaces lorsque le poil se trouve dans la phase de croissance active et il est important de comprendre qu'en l'espace d'un seul traitement, les follicules pileux qui se trouvent en phase active ne seront pas tous détruits. Certains follicules seront détruits, d'autres pourront être miniaturisés en duvet (vellus) et d'autres encore entreront dans un état de dormance prolongé.

Prévoyez une série de traitements (nous recommandons un minimum de six traitements sur une période de six mois) pour détruire les follicules pileux actifs qui n'ont pas été traités efficacement lors de la première session et pour traiter les poils sortant d'une phase de repos et entrant dans une phase de croissance active. Étant donné le nombre de follicules pileux qui se trouvent dans une phase de repos à tout moment, cette nouvelle repousse pilaire peut être importante. Tous les follicules qui ne contenaient pas de poil cible lors des traitements précédents devront être retraités lorsque les poils commenceront à pousser.

Partie du corps	Densité des follicules par cm carré	Phase de repos	Durée de la phase de repos	Croissance active
Bras	80	18 %	5 mois	79 %
Jambes	60	18 %	6 mois	79 %
Aisselles	65	28 %	3 mois	69 %
Poitrine/Dos	70	28 %	3 mois	69 %
Pubis	70	25 %	3 mois	71 %

QUESTIONS ET RÉPONSES

Comment préparer la peau à l'épilation par lumière intense pulsée ?

Assurez-vous que votre peau est propre. L'épilation par lumière intense pulsée est particulièrement efficace sur les peaux pâles. Pendant les trois semaines qui précèdent le traitement, ne prenez PAS le soleil, ne vous exposez PAS à des ultra-violets et n'utilisez PAS de bronzage artificiel.

Comment préparer les poils à l'épilation par lumière intense pulsée ?

Rasez la zone à traiter. Le fait de réduire la longueur des poils permet de diriger l'énergie lumineuse directement vers leur racine et d'éviter de les brûler sur la surface de la peau.

Quelles parties du corps peuvent être traitées ?

La plupart des poils peuvent être éliminés grâce à une épilation par lumière intense pulsée. Les parties les plus habituelles sont les aisselles, les jambes, la poitrine, le dos et le maillot. Les traitements IPL ne conviennent pas aux poils du visage.

Quelle sensation les traitements IPL procurent-ils ?

La plupart des utilisateurs ressentent un réchauffement de la peau. Une légère irritation semblable à celle d'un léger coup de soleil peut se faire sentir lorsque le niveau de puissance est trop élevé ou si la zone traitée n'a pas été rasée. Les hommes qui subissent ce type de traitement ressentent une gêne plus importante, car leurs poils sont généralement plus épais que ceux des femmes. Toutefois, cette sensation disparaît rapidement.

L'épilation par lumière intense pulsée convient-elle aux peaux sensibles ?

Oui, la lumière intense pulsée réagit au niveau du poil. La peau avoisinante ne devrait donc pas être touchée.

Quel aspect ma peau aura-t-elle après le traitement ?

Aucun changement n'est généralement perceptible. Il se peut qu'une légère rougeur apparaisse après le traitement, mais elle disparaîtra normalement dans les 24 heures. Il est possible que vous observiez une rougeur localisée autour des follicules pileux. Ceci est normal. Cependant, si des rougeurs ou une inflammation persistent au bout de 24 heures, ceci indique que vous avez choisi un niveau de puissance trop élevé pour votre type de peau. Veuillez vous référer à la section « Test par application locale ».

Que faut-il éviter après une épilation par lumière intense pulsée ?

Il est vivement recommandé d'éviter de s'exposer au soleil ou de se faire bronzer intensivement pendant au moins 48 heures. Patientez jusqu'à ce que votre bronzage naturel ou artificiel ait complètement disparu avant tout nouveau traitement.

En cas d'exposition de la peau, utilisez un écran solaire. Évitez également les produits nettoyants abrasifs ou les peelings. Évitez pendant 48 heures de nager dans de l'eau chlorée ou de vous immerger dans un bain à remous. Le chlore qui se trouve dans l'eau peut provoquer des irritations.

QUESTIONS ET RÉPONSES

Avec quelle fréquence les traitements d'épilation par lumière intense pulsée peuvent-ils être répétés ?

L'intervalle qui sépare les traitements n'est pas d'importance critique. Nous conseillons d'espacer les traitements de 2 semaines, bien que certaines personnes choisissent de réaliser un traitement toutes les semaines ou une fois par mois seulement, selon leurs préférences personnelles et la zone traitée. Tant que vous n'observez aucune rougeur, douleur ou inflammation au niveau du follicule pileux et de la peau qui l'entoure, le traitement peut être répété au bout de 48 heures minimum. Ceci permet d'identifier les poils qui sont tombés, ainsi que ceux qui repoussent. Choisissez un intervalle qui vous convient. Évitez les traitements excessifs sur une même zone. Ceci risquerait de provoquer des rougeurs et des gonflements.

Quels soins sont recommandés après le traitement ?

Vous pouvez, si vous le souhaitez, appliquer une lotion apaisante sans parfum, une poche de glace ou une serviette humide pour refroidir les zones traitées. Nous déconseillons cependant d'utiliser du savon sur ces zones pendant 24 heures. Veillez à maintenir les zones traitées particulièrement propres pendant 3 jours. Lors du traitement des aisselles, évitez d'utiliser des déodorants anti-transpiration pendant 2 à 3 jours. Évitez toute exposition inutile au soleil pendant 48 heures.

Combien de traitements seront nécessaires ?

La réduction de la pilosité par lumière intense pulsée est généralement considérée comme étant efficace après un minimum de six traitements sur une période de six mois. Les résultats varient d'une personne à l'autre et dépendent de la zone traitée, de la densité des poils, de leur cycle de croissance et de leur couleur. Les poils foncés sur peau claire réagissent le mieux à la lumière intense pulsée, mais qu'ils soient foncés ou clairs, les poils peuvent nécessiter plusieurs traitements pour arriver à un résultat durable. Certaines personnes peuvent nécessiter davantage de traitements, d'autres moins. Lors des premiers traitements, vous remarquerez progressivement un éclaircissement / une diminution de la pousse du poil sur la zone traitée. Des soins de suivi sont souvent nécessaires à long terme pour les femmes dont la croissance pileuse est excessive en raison d'hormones masculines.

Est-il possible d'utiliser d'autres méthodes d'épilation entre les traitements ?

Les traitements IPL ayant besoin de la présence d'un poil dans le follicule pour fonctionner, les méthodes d'épilation qui consistent à arracher le poil (cire, épilateur, pince à épiler, par exemple) ne sont PAS adaptés entre les traitements. La décoloration des poils n'est PAS non plus adaptée, car elle élimine les pigments et rend la lumière intense pulsée inefficace. Les crèmes dépilatoires, le rasage et les disques de micro-dermabrasion conviennent parfaitement entre les traitements.

QUESTIONS ET RÉPONSES

Quelle est la différence entre un laser et la lumière intense pulsée ?

Il existe deux différences majeures entre les lasers et la lumière intense pulsée. La lumière intense pulsée couvre généralement une zone beaucoup plus vaste que la surface de traitement relativement petite des lasers. Le traitement des parties étendues du corps est par conséquent plus rapide. La deuxième différence concerne la longueur d'onde de la lumière produite. Les lasers produisent une lumière d'une longueur d'onde spécifique, tandis que la lumière intense pulsée utilise un spectre étendu de longueurs d'ondes. Ceci limite les traitements IPL à des types de peau spécifiques.

Quelles sont les dimensions de la zone de traitement ?

35 mm x 14 mm

Pourquoi est-il important de se raser ?

Il est important de raser toutes les zones à traiter pour diriger la totalité de l'énergie lumineuse directement vers la racine des poils et garantir ainsi un effet optimal. Ceci permet également d'éviter de brûler les poils sur la surface de la peau, ce qui peut causer une sensation de gêne.

Quels sont les mécanismes de sécurité de l'appareil ?

Le mécanisme de sécurité principal régule la puissance de l'appareil, afin qu'elle ne puisse être augmentée que d'un niveau par traitement, en partant du niveau 1. Ceci permet d'éviter d'utiliser un niveau de puissance trop élevé. La puissance peut être

diminuée d'autant de niveaux que vous le souhaitez.

Autres mécanismes de sécurité :

- Un interrupteur à clé.
- Un code de sécurité empêchant toute utilisation non autorisée.
- Des capteurs de peau au niveau de l'applicateur pour empêcher les traitements IPL lorsque l'appareil n'est pas en contact avec la peau.
- Une lumière de sécurité orange vive qui oblige les yeux à cligner lorsqu'elle est dirigée directement vers eux.
- Un filtre à UV situé dans l'ouverture IPL pour éviter les risques de dommages causés par les rayons UV.
- Un mécanisme de détection des surchauffes.

Existe-t-il des effets secondaires ?

Comme pour tous les épilateurs qui utilisent une énergie lumineuse, un éclaircissement de la peau par taches ou de légères rougeurs peuvent apparaître après les traitements. Ceci devrait disparaître dans les 24 heures.

ENTRETIEN

- N'exposez pas l'appareil à des températures inférieures à 15° C et ne le rangez pas à des températures supérieures à 40° C.
- Ne bouchez pas les fentes de ventilation de l'applicateur pendant son utilisation.
- N'utilisez pas cet appareil dans un environnement mouillé (près d'une baignoire ou d'une douche). Cessez toute utilisation si de l'eau s'est infiltrée dans l'appareil.
- Ne plongez pas l'appareil dans de l'eau.
- Utilisez exclusivement cet appareil avec le cordon d'alimentation fourni.
- Chaque fois que vous avez fini d'utiliser l'appareil, débranchez le cordon d'alimentation et rangez-le dans un endroit situé hors de portée des enfants.
- En cas d'endommagement de l'appareil, du cordon de l'applicateur, de l'applicateur ou du cordon d'alimentation, cessez immédiatement toute utilisation.
- Tout cordon d'alimentation endommagé doit être remplacé par le fabricant, par son agent technique ou par une personne disposant de qualifications similaires, afin d'éviter tout danger.
- Le cordon de l'applicateur ne peut pas être remplacé en cas d'endommagement. Cessez de l'utiliser afin d'éviter tout danger.
- L'appareil, applicateur et cartouche de traitement ne renferme aucun composant pouvant être remplacé par l'utilisateur. Ne démontez PAS et ne réparez PAS l'appareil. En cas de difficultés d'utilisation, contactez notre service clientèle.
- Nettoyez à l'aide d'un chiffon légèrement humide.
- En cas de dépôts au niveau de l'ouverture IPL, l'efficacité de la lumière intense pulsée peut diminuer. Si vous remarquez des dépôts, éteignez l'appareil et débranchez le cordon d'alimentation secteur. Réalisez ensuite un nettoyage à l'aide d'un chiffon non pelucheux ou d'un coton-tige, en veillant à ne laisser aucune fibre dans l'ouverture.
- N'utilisez PAS l'appareil à proximité d'un équipement à ondes courtes ou à microondes.
- L'équipement peut être affecté par des interférences électromagnétiques. Si vous pensez que ceci est le cas, éteignez l'appareil et rallumez-le pour le réinitialiser.
- Ne passez PAS outre les mécanismes de sécurité.
- Toute utilisation abusive de l'appareil peut entraîner des blessures.

APPAREIL USAGÉ



La directive relative aux déchets d'équipements électriques et électroniques (DEEE) (2002/96/CE) a été mise en œuvre pour assurer le recyclage des produits à l'aide des meilleures techniques de récupération et de recyclage disponibles afin de minimiser l'impact sur l'environnement, de traiter les substances dangereuses et d'éviter l'expansion des sites de décharge.

Cet article appartient à la catégorie des équipements électriques et électroniques. Veuillez par conséquent vous débarrasser de l'appareil et de ses cartouches de traitement comme il convient en fin de durée de service, conformément aux exigences des autorités locales. Il est IMPÉRATIF de ne pas les jeter avec les déchets ménagers.

SERVICE CLIENTÈLE

Pour tous renseignements complémentaires, ou en cas de difficultés lors de l'utilisation de ce produit, veuillez appeler notre service d'assistance Rio Careline au **+44 (0)1242 702345** ou nous contacter par e-mail à l'adresse : **online@riobeauty.com**

Pour vous abonner en ligne à notre garantie de deux ans, veuillez vous rendre sur le site : **www.riobeauty.com/warranty_online.htm**

EINLEITUNG

Das IPL 8000™ Epilationsgerät arbeitet mit der neuesten IPL-Technologie (IPL = Intense Pulsed Light; intensives gepulstes Licht). Das Gerät wird vorsichtig an die Haut angesetzt und gibt intensives gepulstes Licht ab, das direkt in den Haarfollikel geleitet wird. Die starken Lichtimpulse zerstören die Haarwurzel, während das umliegende Gewebe unversehrt bleibt. Die IPL-Technologie verspricht eine schnelle, effiziente und dauerhafte Haarreduktion und eignet sich auch zur Behandlung größerer Körperregionen wie Beine, Arme, Unterarme, Bikinizone, Rücken und Brust.



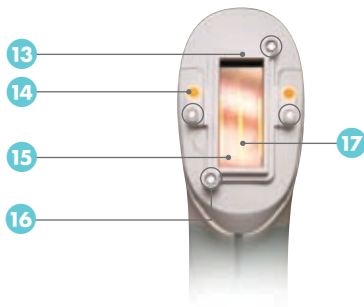
Dieses Produkt erfordert eine VERANTWORTUNGSBEWUSSTE Handhabung.

Lesen Sie bitte die gesamte Gebrauchsanleitung aufmerksam durch, bevor Sie das Gerät verwenden, und bewahren Sie sie auf, falls Sie später wieder darauf zurückgreifen möchten.

- 1 Schlüsselschalter
- 2 Taste „Leistung verringern“ (-)
- 3 Taste „Leistung erhöhen“ (+)
- 4 Leistungsanzeigen
- 5 Anzeige Lampenlebensdauer
- 6 Aktivierungstaste
- 7 Netzstromanschlussbuchse
- 8 Applikator-Kabel
- 9 Applikator



- 10 Taste für IPL-Behandlung
- 11 Blaue „Bereitschafts“-Leuchte (2)
- 12 Behandlungskartusche
- 13 Vertiefung
- 14 Orangefarbene Sicherheitsleuchte (2)
- 15 Orangefarbene IPL-Öffnung
- 16 Hautsensoren (4)
- 17 Lampe
- 18 Rasierer
- 19 Netzkabel
- 20 Schlüssel



GEEIGNETE HAUTTYPEN

Ihr IPL-Epilationsgerät ist für helle bis olivfarbene Haut geeignet. Damit die Behandlung wirksam ist, muss das Haar dunkler als das umliegende Gewebe sein. Die besten Resultate erzielt man bei dunklem Haar auf heller Haut.

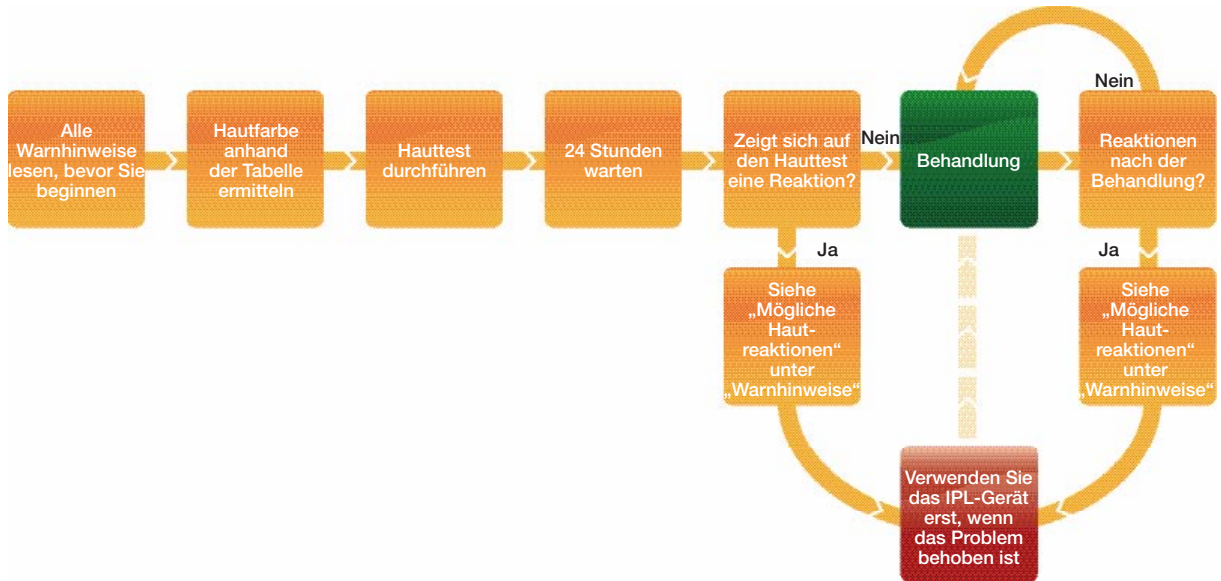
Sie werden feststellen, dass unterschiedliche Körperstellen unterschiedliche Leistungseinstellungen erfordern. Deshalb sollten Sie für jeden Bereich die angemessene maximale Leistungseinstellung testen.

Benutzen Sie diese Hautfarbentabelle in Verbindung mit der Hauttypenklassifikation nach Fitzpatrick (Seite 32), um Ihren Hauttyp richtig zu ermitteln.

HAUTFARBENTABELLE



DIE EPILATIONSBEHANDLUNG IM ÜBERBLICK



WARNHINWEISE

Nicht geeignete Hautfarben und Haartypen

- Die IPL-Behandlung ist nicht für dunkle Hautfarben, wie z. B. den afrokaribischen Hauttyp oder den schwarzafrikanischen, indischen oder pakistanischen Hauttyp geeignet. Wenn Ihre Hautfarbe nach der Hautfarbentabelle für diese Behandlung geeignet ist, verwenden Sie das Gerät trotzdem nicht, wenn nahe Verwandte (d. h. Eltern oder Großeltern) eine der oben genannten Hautfarben haben. Auch bei sonnegebräunter Haut ist die Behandlung nicht geeignet. Siehe Abschnitt „Geeignete Hauttypen“.
- NICHT bei Pigmentierungsstörungen der Haut, wie z. B. Albinismus oder Weißfleckenkrankheit (Vitiligo), anwenden.
- Die IPL-Behandlung ist nicht geeignet zum Entfernen von roten, hellblonden, grauen oder weißen Haaren.

Nicht für die Behandlung geeignete Körperregionen

- Die IPL-Behandlung ist nicht für die Gesichts- oder Kopfreion geeignet.
- NICHT behandelt werden dürfen Hautareale mit Tätowierungen, permanentem Make-up, Pickeln, Akne und Warzen sowie Haare auf schwarzen Haut- oder Leberflecken, dunkle Sommersprossen, erkrankte Haut, Muttermale und Haut mit Verbrennungsverletzungen. Die Behandlung ist auch ungeeignet für die Brustwarzen, den Genital- und Analbereich und für Regionen mit Krampfadern, Ekzem, Herpes-Bläschen,

Schuppenflechte (Psoriasis), offenen Wunden oder rissiger Haut sowie generell im Bereich von Kopf und Gesicht.

Wann das Gerät nicht verwendet werden soll

- Die IPL-Epilationsmethode ist nicht geeignet bei Lichtempfindlichkeit oder für Menschen mit lichtempfindlicher Haut. Lichtempfindlichkeit kann durch verschiedene Krankheiten oder Medikamente hervorgerufen werden. Wenn Sie schwanger sind oder stillen, empfehlen wir Ihnen, die IPL-Behandlung NICHT durchzuführen. Auch sollten Sie diese Behandlung NICHT durchführen, wenn Sie an epileptischen Anfällen leiden oder in der Vergangenheit epileptische Anfälle hatten. Gängige Medikamente können Lichtempfindlichkeit auslösen. Wenn Sie Medikamente einnehmen, sollten Sie prüfen, ob Warnhinweise wegen Lichtempfindlichkeit bestehen und Ihren Arzt konsultieren, falls Sie Zweifel haben. Gängige Medikamente, die Lichtempfindlichkeit hervorrufen können, sind bestimmte Diuretika, bestimmte Antibiotika, trizyklische Antidepressiva sowie Medikamente zur Behandlung von Schilddrüsenerkrankungen, Lupus und Arthritis.
- Dieses Gerät ist nicht für die Benutzung durch Personen mit eingeschränkten körperlichen, sensorischen oder mentalen Fähigkeiten oder mangelnder Erfahrung und mangelndem Wissen, einschließlich Kinder, geeignet, sofern diese Personen nicht von einer für ihre Sicherheit verantwortlichen Person überwacht bzw. in die Anwendung des Geräts eingewiesen werden.

WARNHINWEISE

- Eltern haben dafür zu sorgen, dass ihre Kinder das Gerät nicht als Spielzeug benutzen können.
- Verwenden Sie das Gerät NICHT, wenn Sie an Hautkrebs leiden oder in der Vergangenheit eine Hautkrebserkrankung hatten.
- Bewahren Sie das Gerät außer Reichweite von Kindern und Haustieren auf.
- Verwenden Sie das Gerät NICHT nach dem Genuss von Alkohol oder wenn Sie sich unwohl fühlen oder müde sind.
- Verwenden Sie das Gerät NICHT bei Diabetes, Nieren-, Herz- oder Schilddrüsenerkrankungen.
- Die IPL-Behandlung sollte keine größeren Beschwerden bereiten. Der behandelte Bereich wird sich möglicherweise warm anfühlen. Wenn die Behandlung unangenehm oder schmerzhaft ist, kann die Leistungseinstellung zu hoch sein.
- Behandeln Sie dieselbe Körperregion NICHT mehrmals in einer Sitzung.
- Dieses Gerät ist für die Anwendung zu Hause bestimmt und nicht für den kommerziellen Einsatz vorgesehen.
- Integrierte Sicherheitsfunktionen schützen die Augen vor gefährlichen Lichtstrahlen. Trotzdem sollten Sie den Applikator niemals direkt auf die Augen oder in die Nähe der Augen richten.
- Die erste Behandlung ist immer mit der niedrigsten Leistungseinstellung (Stufe 1) vorzunehmen. Die Leistung darf erst nach Abschluss einer Behandlung um eine Stufe erhöht werden.

- NICHT in der Nähe von brennbaren Materialien verwenden.
- Wenn Sie das Gerät nicht verwenden, bewahren Sie den Schlüssel sicher und für Kinder unzugänglich auf.

Mögliche Reaktionen

Meistens ist während der Behandlung ein Wärmegefühl zu spüren und manchmal zeigt die behandelte Hautstelle auch eine leichte Rötung. Diese verschwindet in der Regel innerhalb von 24 Stunden, in seltenen Fällen kann es aber auch bis zu 72 Stunden dauern.

Die folgenden Wirkungen erfordern einen Abbruch der Behandlung. In jedem dieser Fälle ist der behandelte Bereich zu kühlen. Wir empfehlen die Anwendung eines kühlenden Gels mit Aloe vera. Wenn die Symptome auch nach 48 Stunden noch andauern, suchen Sie bitte einen Arzt auf.

- Schmerzen in der behandelten Körperregion
- Jucken der behandelten Körperregion
- Rötung

Wenn sich folgende Symptome zeigen, suchen Sie bitte sofort einen Arzt auf.

- Blasenbildung oder Brennen

HAUTTEST

Bevor Sie die Behandlung beginnen, sollten Sie 24 Stunden vorher an einer kleinen Hautstelle einen Hauttest machen.

Der Hauttest bestätigt die maximale Leistungseinstellung für Ihren Hauttyp.



Behandeln Sie eine Region (z. B. am Arm oder Bein) auf jeder Leistungsstufe bis zur höchsten Stufe für Ihren Hauttyp (siehe Fitzpatrick-Hauttabelle). Verwenden Sie die Taste (+) zur Erhöhung der Leistung um jeweils eine Stufe und bearbeiten Sie die Region mit dem Applikator, wobei Sie für jede Anwendung eine andere Hautstelle wählen.

Wenn Sie bei der Behandlung Schmerzen haben, ist die vorherige Leistungseinstellung die höchste Leistungsstufe, die Sie verwenden sollen.

Innerhalb von einer Stunde nach der Behandlung kann es zu einer leichten Rötung kommen, aber das muss nicht immer der Fall sein. Sollte die Rötung jedoch auch nach 24 Stunden nicht verschwunden sein, deutet das darauf hin, dass die gewählte Leistungsstufe für Ihren Hauttyp zu hoch war.

WICHTIG: Da die Hautfarbe von Körperregion zu Körperregion unterschiedlich sein kann, werden Sie für unterschiedliche Körperregionen möglicherweise unterschiedliche Leistungseinstellungen wählen müssen. Jede Körperregion sollte auf die geeignete höchste Leistungsstufe getestet werden.

HAUTTYPEN-TABELLE NACH FITZPATRICK

Haut-Typ	Hautfarbe	Bräunungs-verhalten	Maximale Leistungsstufe
I	Sehr hell, „transparent“	Verbrennt immer, wird nicht braun	
II	Hell	Verbrennt immer	Je nach Ergebnis des Hauttests können alle 5 Leistungsstufen verwendet werden
III	Hell bis helloliv	Verbrennt geringfügig	
IV	Olivfarben	Verbrennt nur selten, bräunt leicht	Je nach Ergebnis des Hauttests können die Leistungsstufen 1, 2 und 3 verwendet werden
V	Gebräunt/dunkelbraun	Verbrennt sehr selten	Für die IPL-Behandlung NICHT geeignet.
VI	Schwarz	Verbrennt nie	

VOR BEGINN DER BEHANDLUNG

Bitte lesen Sie vor der Behandlung den Abschnitt „Warnhinweise“ durch und stellen Sie sicher, dass Sie alles verstanden haben.

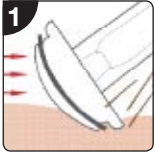
- Wenden Sie keine Enthaarungsmethode an, bei der die Haare aus dem Follikel ausgerissen werden, denn dies macht die IPL-Behandlung wirkungslos.
- Nehmen Sie allen Schmuck ab, der sich in der Nähe der zu behandelnden Region befindet.
- Stellen Sie sicher, dass Sie 24 Stunden vor der Behandlung einen Hauttest in dem zu behandelnden Bereich gemacht haben und die maximale Leistungsstufe kennen.
- Die erste Behandlung wird immer auf Leistungsstufe 1 durchgeführt. Die Leistung darf erst um nur eine Stufe erhöht werden, wenn die Behandlung beendet ist.

ERHÖHUNG DER LEISTUNGSSTUFE

Bei jeder Anwendung Ihres IPL-Geräts müssen Sie zunächst einen Behandlungsblitz auf jeder Leistungsstufe durchführen, bevor Sie die Leistung um eine Stufe erhöhen können. Dies ist eine Sicherheitsfunktion, die sicherstellen soll, dass Sie die Behandlungsstärke auf jeder Leistungsstufe kennen.

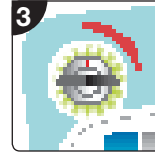
Bei jeder Erhöhung der Leistungsstufe führt das Gerät einen Selbsttest durch, der einige Sekunden dauert. Während dieser Zeit leuchten die Leistungsstufen nacheinander von unten nach oben und von oben nach unten auf. Selbsttests können auch zu anderen Zeiten durchgeführt werden und dienen der Optimierung der Geräteleistung.

HINWEISE FÜR DEN GEBRAUCH



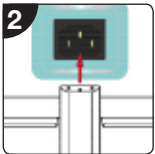
1. SCHRITT

Rasieren Sie die zu behandelnde Körperregion vorher, damit die Lichtenergie direkt zur Haarwurzel vordringen kann und das Haar nicht auf der Hautoberfläche abgebrannt wird.



3. SCHRITT

Drehen Sie den Schlüssel im Uhrzeigersinn in die AN-Stellung, um das Gerät zu entsperren. Die Leuchte am Schlüsselschalter blinkt grün. Leistungsstufe 1 leuchtet auf und der Ventilator wird in Gang gesetzt.



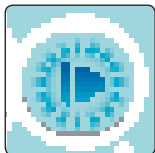
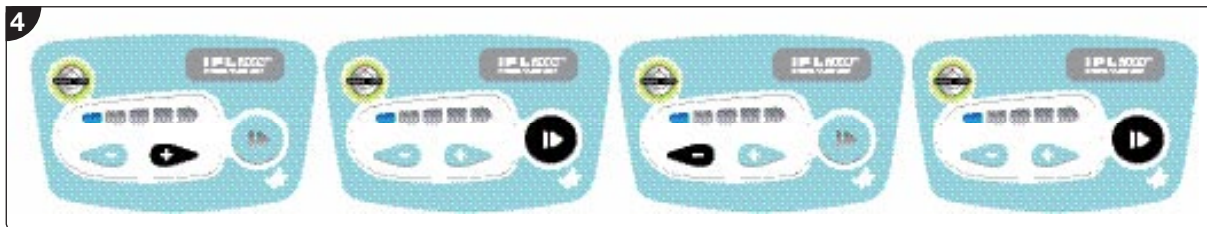
2. SCHRITT

Schließen Sie das Netzkabel an der entsprechenden Buchse auf der Rückseite des Geräts an und stecken Sie den Stecker in die Wandsteckdose.

HINWEISE FÜR DEN GEBRAUCH

4. SCHRITT

Geben Sie den Sicherheitscode durch Drücken der entsprechenden Tasten (schwarz hervorgehoben) in folgender Reihenfolge ein:



Das Gerät lässt zwei Pieptöne hören, der Schlüsselschalter hört auf zu blinken und leuchtet grün. Das Gerät führt eine Reihe von Selbsttests durch. Während dieser Zeit leuchten die Leistungsstufen nacheinander von unten nach oben und von oben nach unten auf. Ist der Selbsttest beendet, ist die niedrigste Leistungsstufe erleuchtet; die Aktivierungstaste blinkt blau und ist damit für eine Auswahl bereit.

Hinweis: Bei Eingabe einer falschen Zahlenfolge für den Sicherheitscode schaltet das Gerät automatisch ab (der Schlüsselschalter blinkt dann nicht mehr grün, sondern orange, und das Gerät lässt zwei tiefe Pieptöne hören). Drehen Sie den Schlüssel in die Aus-Stellung, warten Sie einige Sekunden und drehen den Schlüssel dann wieder in die An-Stellung. Geben Sie den korrekten Sicherheitscode ein.

HINWEISE FÜR DEN GEBRAUCH



5. SCHRITT

Drücken Sie die Aktivierungstaste einmal. Die Taste hört auf zu blinken. Die orangefarbenen Leuchten am Applikator leuchten auf.

Hinweis: Bei jeder Neueinstellung der Leistungsstufe müssen Sie die Aktivierungstaste drücken, um die Behandlung fortzusetzen.



6. SCHRITT

Legen Sie den Applikator an die Hautregion an, die Sie behandeln möchten. Stellen Sie sicher, dass alle 4 Hautsensoren Hautkontakt haben (eventuell müssen Sie den Applikator leicht an die Haut andrücken). Die blaue Bereitschaftsleuchte leuchtet auf.



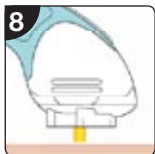
7. SCHRITT

HALTEN Sie die Behandlungstaste am Applikator GEDRÜCKT. Dies löst den Behandlungsblitz aus. Eventuell spüren Sie ein Wärmegefühl an der behandelten Stelle.

Hinweise:

- Der Applikator soll während der Behandlung NICHT bewegt werden.
- Der Applikator kann während der Anwendung warm werden. Das ist völlig normal.
- Wenn die Sensoren während der Behandlung keinen Hautkontakt mehr haben, erlöschen die blauen Leuchten am Applikator. Kehren Sie wieder zu Schritt 6 zurück.

HINWEISE FÜR DEN GEBRAUCH



8. SCHRITT

Nach dem Behandlungsblitz erlöschen die blauen Leuchten am Applikator. Das Gerät führt nach jedem Blitz einen Selbsttest durch. Dieser dauert 5 Sekunden. Während dieser Zeit leuchten die Leistungsstufen nacheinander von unten nach oben und von oben nach unten auf.

Wenn Sie den Applikator zur nächsten Hautstelle bewegen, müssen Sie die Hautsensoren von der Haut abheben.



Wenn Sie die Leistungseinstellung für die nächste Behandlung erhöhen möchten, drücken Sie die Taste (+) und kehren zu Schritt 5 zurück.

Wichtig: Überschreiten Sie NICHT die maximale Leistungsstufe für Ihren Hauttyp.

ERHÖHUNG DER LEISTUNGSSTUFE

Bei jeder Anwendung Ihres IPL-Geräts müssen Sie zunächst einen Behandlungsblitz auf jeder Leistungsstufe durchführen, bevor Sie die Leistung auf die nächste Stufe erhöhen können. Dies ist eine Sicherheitsfunktion, die sicherstellen soll, dass Sie die Behandlungsstärke auf jeder Leistungsstufe kennen.

Bei jeder Erhöhung der Leistungsstufe führt das Gerät einen Selbsttest durch, der einige Sekunden dauert. Während dieser Zeit leuchten die Leistungsstufen nacheinander von unten nach oben und von oben nach unten auf.



NACH DER ANWENDUNG

Drehen Sie den Schlüssel gegen den Uhrzeigersinn in die AUS-Stellung, um das Gerät zu sperren. Ziehen Sie den Schlüssel heraus und bewahren Sie ihn an einem sicheren Ort auf, wo er für Kinder unzugänglich ist.

WEITERE HINWEISE

- Wenn es zu einer „Blockierung“ des Geräts kommt, kann es durch Abschalten mithilfe des Schlüssels wieder zurückgesetzt werden. Warten Sie 5 Sekunden und schalten Sie das Gerät dann wieder an.
- Das Gerät hat einen Überhitzungsschutz, der durch Blinken der Leuchte für die 2. Leistungsstufe und der orangefarbenen Leuchten auf dem Applikator angezeigt wird. Das Gerät sollte eingeschaltet bleiben, bis es abgekühlt ist.
- Das Blinken der Leuchten für die Leistungsstufen kann einen Fehlercode anzeigen. Wenn die Leuchten weiterhin blinken, wenden Sie sich an den Kundendienst oder besuchen Sie unsere Website www.rio-ipl.com, wo Sie weitere Informationen finden.
- Werden 20 Minuten lang keine Tasten betätigt, schaltet das Gerät in einen Energiesparmodus. Die Leuchte am Schlüsselschalter blinkt grün und Leistungsstufe 1 leuchtet. Zum Neustarten des Geräts drehen Sie den Schlüssel in die AUS-Stellung und dann wieder in die AN-Stellung und kehren zu Schritt 4 der Hinweise für den Gebrauch zurück.

„STUMM“-SCHALTUNG



Zum Ausschalten der akustischen Signale (Pieptöne), drücken Sie beim Einschalten des Geräts mit dem Schlüssel die Aktivierungstaste.

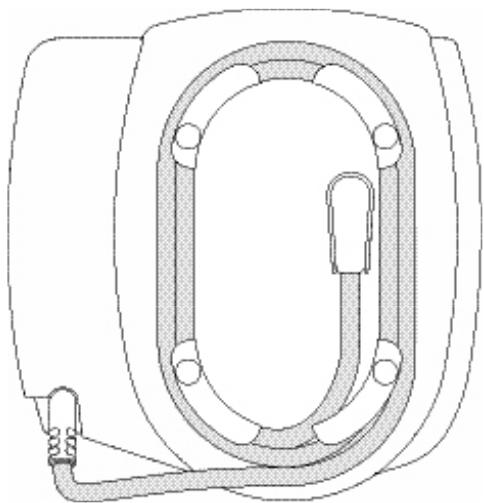


Wichtig: Warntöne werden dadurch nicht ausgeschaltet.

Zum Wiedereinschalten der akustischen Signale drehen Sie den Schlüssel in die AUS-Stellung und dann wieder in die AN-Stellung.

VERSTAUEN DES APPLIKATORKABELS

Wickeln Sie das Applikatorkabel um die Vorrichtung zu Verstauen des Kabels auf der Unterseite des Geräts und legen Sie den Applikator in die entsprechende Aussparung.

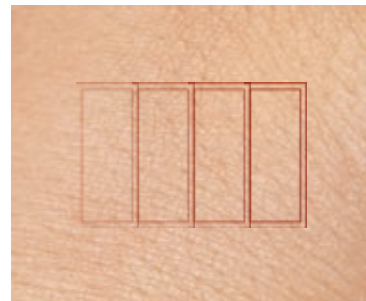


BEHANDELTEN BEREICH

Damit Sie wissen, welchen Bereich Sie bereits behandelt haben, hinterlässt der Applikator einen kleinen Abdruck auf der Hautstelle, an die er angelegt wurde. Wenn Sie den Applikator weiter bewegen, können Sie sich an diesen Abdrücken orientieren und ein gitterartiges Muster aufbauen, um eine vollständige Abdeckung des Behandlungsbereichs sicherzustellen.

Sie können auch einen weißen Eyeliner-Stift zum Markieren der zu behandelnden Regionen verwenden.

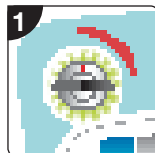
Wichtig: Verwenden Sie KEINEN dunklen Eyeliner oder Filzstift zum Markieren der behandelten Bereiche, denn diese Markierungen können zu Reaktionen mit dem Behandlungsblitz führen und Hautschäden zur Folge haben.



Gitterförmiges Muster der Hautabdrücke

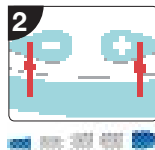
AUSWECHSELN DER BEHANDLUNGSKARTUSCHE

Das IPL-Epilationsgerät ist mit einer Behandlungskartusche ausgestattet, die eine hochleistungsfähige Quarzlampe enthält. Je nach Anzahl der Faktoren (wie z. B. Raumtemperatur, gewählte Ausgangsleistung, Geschwindigkeit der Blitzwiederholung) kann diese Kartusche bis zu 10.000 Behandlungsblitze abgeben. Die Leistungsfähigkeit der Lampe wird nach jeder Behandlung kontrolliert.



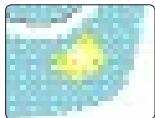
1. SCHRITT

Schalten Sie das Gerät aus und wieder an, und geben Sie den Sicherheitscode ein.

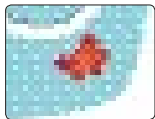


2. SCHRITT

Halten Sie die Tasten (-) und (+) gemeinsam gedrückt, während das Gerät einen Selbsttest durchführt. Die Leistungsstufen 1 und 5 leuchten.



Die Anzeigeleuchte für die Lebensdauer der Lampe leuchtet gelb, wenn die Lampe noch Kapazität für 300 Behandlungen hat.



Wenn die gelbe Leuchte rot blinkt, muss die Lampe ausgewechselt werden.

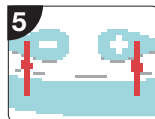
AUSWECHSELN DER BEHANDLUNGSKARTUSCHE



3. SCHRITT

Ziehen Sie die Behandlungskartusche (in der sich die Quarzlampe befindet) vom Applikator ab.

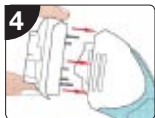
Das Gerät schaltet automatisch ab.



5. SCHRITT

Halten Sie die Tasten (-) und (+) gemeinsam gedrückt. Die Leuchte der Lampenanzeige und die Leuchte für Leistungsstufe 5 erlöschen.

Die Aktivierungstaste blinkt blau und zeigt damit an, dass das Gerät für weitere Behandlungen bereit ist.

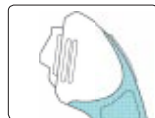


4. SCHRITT

Stellen Sie sicher, dass die Verbindungsstifte richtig auf die Vertiefungen im Applikator ausgerichtet sind und drücken Sie die neue Kartusche ganz hinein, bis sie richtig sitzt.

Das Gerät schaltet sich wieder automatisch ein.

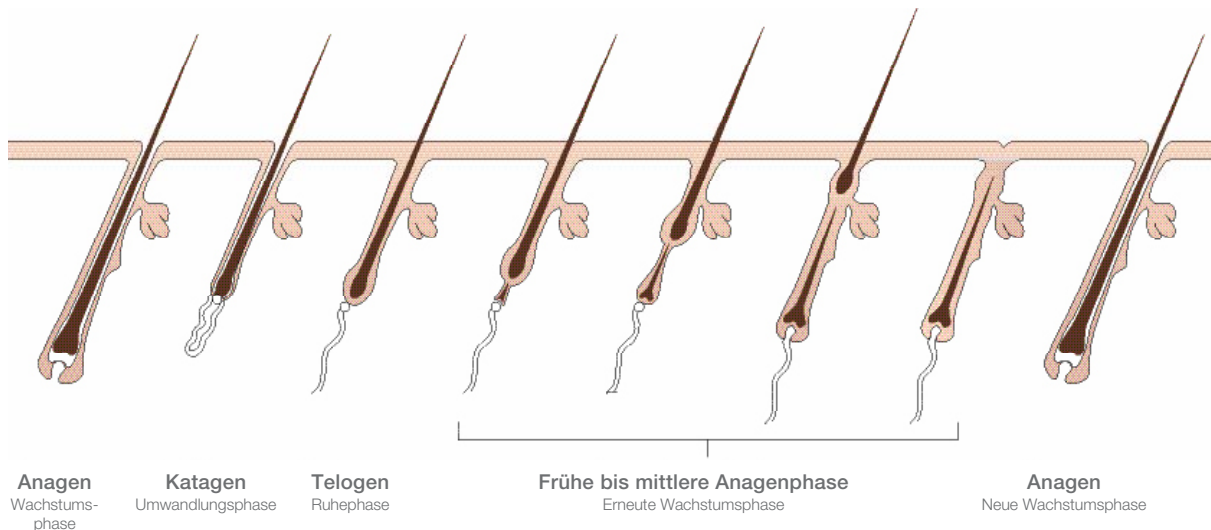
Leistungsstufe 1 und 5 leuchten wieder auf.



Hinweis: Das Gerät schaltet sich nicht ein, wenn die Lampe falsch eingesetzt ist oder fehlt.

Weitere Behandlungskartuschen können anhand des Bestellformulars für Zubehör oder telefonisch bei der Rio Careline nachbestellt werden.

DER HAARWACHSTUMSZYKLUS



WARUM SIND MEHRERE BEHANDLUNGEN ERFORDERLICH?

Der Haarwuchs ist bei jedem Menschen unterschiedlich und abhängig von Alter, Körpergewicht, Stoffwechsel, Hormonhaushalt, ethnischer Abstammung, Medikamenteneinnahme und weiteren Faktoren. Der Haarwuchs unterliegt grundsätzlich drei verschiedenen Wachstumsphasen:

Aktive Wachstumsphase (Anagenphase) Sie dauert zwischen 2 und 7 Jahre. In dieser Phase produziert die Hautpapille aktiv Zellen, die den Haarschaft bilden und einen hohen Melaningehalt haben. In bestimmten Körperbereichen befinden sich die meisten Haare (83%) in dieser Phase.

Übergangsphase (Katagenphase) Diese Phase dauert zwischen 10 und 20 Tagen. In dieser Phase hört das Haar auf zu wachsen, fällt aber nicht aus. Es befinden sich immer etwa 3-4% der Körperhaare in dieser Phase. Wenn sich das Haar auf den Ausfall vorbereitet, schrumpft der Haarfollikel.

Ruhephase (Telogenphase) Diese Phase kann mehrere Monate dauern. Das Haar fällt aus und es beginnt die Haare Neubildung. Der Haarfollikel kann während dieser Zeit noch nicht behandelt werden.

Die IPL-Behandlung ist nur wirksam, wenn das Haar sich in der aktiven Wachstumsphase befindet. Bei einer einzelnen Behandlungssitzung werden deshalb nicht alle Haarfollikel in der aktiven Phase zerstört. Manche Follikel werden zerstört, andere eventuell nur zu Vellushaaren (leichte, feine Haare) reduziert und manche fallen in eine verlängerte Ruhephase.

Deshalb sollte eine Behandlungsserie (empfohlen werden mindestens sechs Behandlungen über einen Zeitraum von sechs Monaten)

geplant werden, um die aktiven Haarfollikel zu zerstören, die in der ersten Behandlungssitzung nicht wirksam genug behandelt wurden, und um Haare zu behandeln, die aus der Ruhephase in die aktive Wachstumsphase übertreten. Angesichts der großen Zahl von Haarfollikeln, die sich zu jedem beliebigen Zeitpunkt in der Ruhephase befinden, können Haare in ganz beachtlichem Umfang nachwachsen. Alle Follikel ohne Haare, die bei einer früheren Behandlung nicht gezielt behandelt werden konnten, müssen bei der nächsten Sitzung erneut behandelt werden, wenn die Haare wieder nachwachsen.

Körperregion	Follikel-dichte (pro cm ²)	Ruhephase	Zeit in der Ruhephase	Aktives Wachstum
Arme	80	18%	5 Monate	79%
Beine	60	18%	6 Monate	79%
Achselhöhle	65	28%	3 Monate	69%
Brust/Rücken	70	28%	3 Monate	69%
Schamhaar	70	25%	3 Monate	71%

FRAGEN UND ANTWORTEN

Wie soll ich meine Haut auf die IPL-Behandlung vorbereiten?

Sorgen Sie dafür, dass Ihre Haut sauber ist. Die IPL-Behandlung ist auf heller Haut am effektivsten. In den drei Wochen vor der Behandlung sollten Sie auf Sonnenbaden, die Benutzung von Sonnenbanken und Bräunungsmittel verzichten.

Wie soll ich meine Haare auf die IPL-Behandlung vorbereiten?

Rasieren Sie die zu behandelnde Körperregion vorher. Wenn die Haare möglichst kurz sind, kann die Lichtenergie direkt zur Haarwurzel vordringen und das Haar wird nicht auf der Hautoberfläche abgebrannt.

Welche Körperregionen können behandelt werden?

Die meisten Körperhaare können mit der IPL-Behandlung entfernt werden. Am häufigsten werden Achselhöhlen, Beine, Brust, Rücken und Bikinizone behandelt. Für das Gesicht ist die IPL-Behandlung nicht geeignet.

Wie fühlt sich die Behandlung an?

In den meisten Fällen macht sich eine Erwärmung der Hautstelle bemerkbar. Bei einer zu hohen Leistungseinstellung oder wenn die Körperregion vorher nicht rasiert wurde, kann es auch zu einer leichten Hautreizung ähnlich wie bei einem leichten Sonnenbrand kommen. Für Männer ist die Behandlung oft schmerzhafter, da die Körperhaare des Mannes meist dicker sind als die von Frauen. Die Beschwerden klingen jedoch rasch ab.

Kann ich die IPL-Behandlung auch auf empfindlicher Haut durchführen?

Ja, die IPL-Behandlung reagiert mit dem Haar, so dass das umgebende Gewebe nicht geschädigt wird.

Wie sieht die Haut nach der Behandlung aus?

Normalerweise wird keine sichtbare Veränderung vorhanden sein. Eine leichte Rötung kann nach der Behandlung auftreten, die jedoch in der Regel innerhalb von 24 Stunden verschwindet. Um die behandelten Haarfollikel kann sich eine leichte Rötung zeigen, dies ist völlig normal. Besteht die Rötung oder Entzündung jedoch länger als 24 Stunden, kann das ein Hinweis darauf sein, dass Sie eine zu hohe Leistungsstufe für Ihren Hauttyp gewählt haben. Bitte lesen Sie den Abschnitt „Hauttest“.

Was soll man nach einer IPL-Behandlung vermeiden?

Sonnenexposition oder tiefes Bräunen sollten für mindestens 48 Stunden nach der Behandlung unterbleiben. Stellen Sie sicher, dass eine natürliche oder künstliche Bräunung völlig verschwunden ist, bevor Sie weitere Behandlungen vornehmen.

Wenn Sie an die Sonne gehen, benutzen Sie bitte Sonnenschutzmittel. Vermeiden Sie auch abrasive Hautreinigungsmittel oder Hautpeelings. Vermeiden Sie für 48 Stunden nach der Behandlung das Schwimmen in gechlortem Wasser und heißes Baden. Das Chlor im Wasser kann Juckreiz auslösen.

FRAGEN UND ANTWORTEN

Wie oft kann die IPL-Epilationsbehandlung wiederholt werden?

Der Zeitpunkt für weitere Behandlungen ist nicht maßgebend. Wir empfehlen ein Behandlungsintervall von 2 Wochen, aber manche bevorzugen eine wöchentliche Behandlung der Körperregion, während andere die Behandlung nur monatlich vornehmen. Die Häufigkeit der Behandlung ist abhängig von persönlichen Präferenzen und der zu behandelnden Körperregion. Solange der Haarfollikel oder das umliegende Gewebe nicht gerötet, wund oder entzündet sind, kann die Behandlung nach frühestens 48 Stunden wiederholt werden. Dadurch gewinnt man Zeit zu kontrollieren, welche Haare ausgefallen sind und wo neue Haare nachwachsen. Wählen Sie ein Behandlungsintervall, das praktisch für Sie ist. Vermeiden Sie aber eine exzessive Behandlung derselben Körperregion in einer Sitzung, denn dies kann zu Hautrötungen und Schwellungen führen.

Ist nach der Behandlung eine Pflegeroutine zu beachten?

Bei Bedarf können Sie eine unparfümierte Pflegelotion auf die Körperregion auftragen oder einen Eisbeutel oder ein feuchtes Handtuch auflegen, um die behandelten Stellen zu kühlen. Wir empfehlen Ihnen aber, die behandelten Körperregionen in den 24 Stunden nach der Behandlung nicht mit Seife zu reinigen. Achten Sie darauf, den behandelten Bereich in den 3 Tagen nach der Behandlung besonders sauber zu halten. Nach Behandlung der Achselhöhlen sollten Sie in den nächsten 2-3 Tagen auf die Anwendung des Deodorants verzichten. Vermeiden Sie unnötige Sonnenexposition in den 48 Stunden nach der Behandlung.

Wie viele Behandlungen werden nötig sein?

Die Wirkung der IPL-Epilation zeigt sich im Allgemeinen nach mindestens sechs Behandlungen über einen Zeitraum von 6 Monaten. Dies ist jedoch von Person zu Person unterschiedlich und hängt auch von der zu behandelnden Körperregion, der Haardichte, dem Haarwachstumszyklus und der Haarfarbe ab. Dunkle Haare auf heller Haut sprechen am besten auf die IPL-Behandlung an, aber sowohl dunkle als auch helle Haare müssen unter Umständen mehrmals behandelt werden, bis sich ein langfristiger Erfolg einstellt. Manchmal sind mehr, manchmal weniger Behandlungen erforderlich. Zu Anfang jeder Behandlung werden Sie ein allmähliches Dünnerwerden der Haare/einen Rückgang des Haarwachstums in der behandelten Körperregion feststellen. Frauen mit sehr starkem Haarwuchs durch männliche Hormone werden wahrscheinlich eine Langzeitbehandlung brauchen, um das Haarwachstum zu kontrollieren.

Können zwischen den IPL-Behandlungen auch andere Enthaarungsmethoden angewendet werden?

Da bei der IPL-Behandlung ein Haar im Follikel sein muss, sind Enthaarungsmethoden, bei denen die Haare ausgerissen werden, wie z. B. bei der Wachsentaarung, bei Anwendung von Epilatoren oder beim Entfernen von Haaren mit der Pinzette, NICHT zur Enthaarung zwischen den Behandlungen geeignet. Auch das Bleichen der Haare wird NICHT empfohlen, da dabei das Pigment verloren geht und die IPL-Behandlung wirkungslos wird.

FRAGEN UND ANTWORTEN

Geeignete Enthaarungsmethoden zwischen den Behandlungen sind Rasieren, die Anwendung von Mikrodermaabrasionsscheiben und Enthaarungscremes.

Was ist der Unterschied zwischen IPL und einer Laser-Behandlung?

Es gibt zwei große Unterschiede zwischen einer Laser-Behandlung und der Intense Pulsed Light-Behandlung. Die IPL behandelt generell einen wesentlich größeren Bereich als der relativ kleine Punkt des Laserstrahls und daher ist die Behandlung größerer Körperregionen viel schneller. Der zweite Unterschied ist die Wellenlänge des verwendeten Lichts. Laser erzeugen Licht einer bestimmten Wellenlänge, während IPL ein breites Spektrum von Wellenlängen benutzt. Dies beschränkt die IPL-Methode auf bestimmte Hauttypen.

Wie groß ist der Behandlungsbereich?

35 mm x 14 mm

Wie wichtig ist das Rasieren?

Es ist wichtig, dass der zu behandelnde Bereich rasiert wird, damit die gesamte Lichtenergie direkt zur Haarwurzel gelenkt werden kann und dort eine maximale Wirkung entfaltet. Dies verhindert auch das unangenehme Abbrennen der Haare auf der Hautoberfläche.

Welche Sicherheitsfunktionen hat das Gerät?

Die Hauptsicherheitsfunktion reguliert die Leistungseinstellung, so dass diese nur um jeweils eine Stufe pro Behandlung erhöht werden kann. Die Behandlung beginnt mit Stufe 1. Dies senkt das Risiko für die Anwendung einer zu hohen Leistungseinstellung. Die Leistungseinstellung kann in so vielen Schritten, wie erforderlich, verringert werden.

Weitere Sicherheitsfunktionen sind:

- Ein Schlüsselschalter
- Ein Sicherheitscode zur Vorbeugung gegen unbefugte Benutzung.
- Hautsensoren am Applikator, die gewährleisten, dass die IPL-Behandlung nur dort erfolgt, wo ein guter Hautkontakt besteht.
- Eine helle, orangefarbene Sicherheitsleuchte, die einen Lidschlag auslöst, wenn sie direkt auf das Auge gerichtet wird.
- Ein UV-Filter an der IPL-Öffnung zur Vermeidung von Schäden durch UV-Licht.
- Überhitzungsschutz

Welche Nebenwirkungen gibt es?

Wie bei allen Enthaarungsgeräten, die mit Lichtenergie arbeiten, kann es nach der Anwendung zu leichten Hautrötungen oder zu fleckigen Hautaufhellungen kommen. Beide Wirkungen sollten innerhalb von 24 Stunden verschwinden.

WARTUNG

- Lagern Sie das Gerät nicht bei Temperaturen unter 15°C oder über 40°C.
- Während der Anwendung dürfen die Belüftungsschlitze am Applikator nicht verdeckt sein.
- Benutzen Sie dieses Geräts nicht in einer feuchten Umgebung (z. B. in der Nähe einer Badewanne oder Dusche). Verwenden Sie das Gerät nicht, wenn Wasser eingedrungen ist.
- Gerät nicht in Wasser tauchen.
- Verwenden Sie nur das zum Gerät gehörige Netzkabel.
- Ziehen nach dem Gebrauch immer das Netzkabel und bewahren Sie das Gerät an einem für Kinder unzugänglichen Ort auf.
- Sollten Gerät, Applikator, Applikatorkabel oder Netzkabel irgendeine Beschädigung aufweisen, beenden Sie sofort die Benutzung.
- Ist das Netzkabel beschädigt, muss es vom Hersteller oder einer Servicevertretung oder einer ähnlich qualifizierten Person ersetzt werden, um Schäden vorzubeugen.
- Das Applikatorkabel kann nicht ersetzt werden, wenn es beschädigt ist. Benutzen Sie das Kabel nicht, um Gefahren zu vermeiden.
- Das Gerät, Applikator und Behandlungskartusche enthält keine Teile, die vom Benutzer gewartet werden können. Das Gerät NICHT zerlegen oder reparieren. Sollten bei der Benutzung des Geräts Probleme auftreten, wenden Sie sich bitte an unsere Kundendienstabteilung.
- Zum Reinigen wird das Gerät mit einem leicht angefeuchteten Tuch abgewischt.
- Ablagerungen an der IPL-Öffnung beeinträchtigen die Wirksamkeit der IPL-Behandlung. Wenn Sie Ablagerungen bemerken, schalten Sie das Gerät AUS und ziehen Sie den Netzstecker. Reinigen Sie die Öffnung anschließend mit einem fusselfreien Tuch oder Wattestäbchen und achten Sie darauf, dass keine Fusseln an der Öffnung zurückbleiben.
- Verwenden Sie das Gerät NICHT in der Nähe von Kurzwellen- oder Mikrowellengeräten.
- Das Gerät kann durch elektromagnetische Felder gestört werden. Wenn der Verdacht auf solche elektromagnetischen Interferenzen besteht, schalten Sie das Gerät bitte aus und dann wieder ein, damit es sich zurückstellt.
- Die Sicherheitsfunktionen dürfen NICHT außer Kraft gesetzt werden.
- Die missbräuchliche Benutzung des Geräts kann Schäden verursachen.

ENTSORGUNG



Richtlinie 2002/96/EC zur Entsorgung von elektrischen und elektronischen Geräten (WEEE – The Waste of Electrical and Electronic Equipment) wurde verabschiedet, um elektrische Produkte nach den besten verfügbaren Wiedergewinnungs- und Recyclingmethoden der Verwertung zuzuführen und die Umweltbelastung auf Minimum zu beschränken, gefährliche Stoffe richtig zu behandeln und die Vermehrung von Entsorgungsdeponien zu vermeiden.

Dieses Produkt ist als elektrisches bzw. elektronisches Gerät klassifiziert. Sorgen Sie bitte dafür, dass das Gerät und die Behandlungskartusche am Ende ihres Lebenszyklus entsprechend den örtlichen Vorschriften ordnungsgemäß entsorgt werden. Die Produkte dürfen NICHT im Hausmüll entsorgt werden.

KUNDENDIENST

Sollten Sie noch Fragen haben oder Probleme mit diesem Produkt auftreten, wenden Sie sich bitte an unsere Rio Careline unter Tel.: **+44 (0) 1242 702345** oder schicken Sie eine E-Mail an: **online@riobeauty.com**

Zur Registrierung Ihrer 2-Jahres-Garantie besuchen Sie bitte die Website **www.riobeauty.com/warranty_online.htm**

INLEIDING

De IPL 8000™ haarverwijderaar maakt gebruik van de nieuwste 'Intense Pulsed Light' (IPL) technologie. Als het handvat zachtjes op de huid wordt geplaatst, dringen intense lichtstootjes direct tot de haarfollikels door met genoeg energie om de haarwortels te vernietigen zonder de huid eromheen te beschadigen. Toepassing van IPL resulteert in snelle en efficiënte haarreductie en is geschikt voor gebruik op grotere oppervlaktes, zoals benen, armen, oksels, bikinilijn, rug en borst.



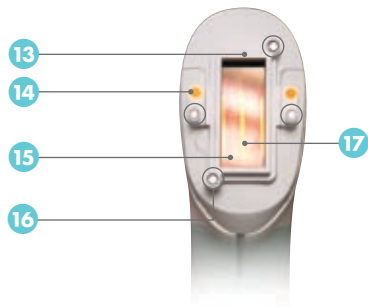
Dit product MOET op verantwoorde wijze worden gebruikt.

Lees deze handleiding grondig door alvorens het product te gebruiken en bewaar deze zorgvuldig.

- 1 Sleutelschakelaar
- 2 Knop om lichttoevoer te verlagen (-)
- 3 Knop om lichttoevoer te verhogen (+)
- 4 Lampjes met energiestanden
- 5 Lampje dat levensduur van de lamp aangeeft
- 6 Activeringsknop
- 7 Stroomaansluiting (aan de achterkant)
- 8 Kabel van het handvat
- 9 Handvat



- 10 IPL-behandelingsknopje
- 11 Blauw 'klaar voor gebruik' knopje (2x)
- 12 Behandelingscassette
- 13 Markeringsrand
- 14 Oranje 'veiligheidslampje' (2x)
- 15 Oranje IPL-venster
- 16 Huidsensoren (4x)
- 17 Lamp
- 18 Scheermes
- 19 Elektrische kabel
- 20 Sleutels



GESCHIKTE HUIDTYPES

Uw IPL-haarverwijderaar is geschikt voor lichte tot olijfkleurige huidtypes. Voor een effectieve behandeling dient het haar donkerder dan de huid eromheen te zijn. De beste resultaten worden bereikt op een lichte huid met donker haar.

Het is mogelijk dat u verschillende standen moet gebruiken voor verschillende delen van uw lichaam. Ieder gedeelte dient getest te worden om de geschikte, maximaal door u te gebruiken stand te bepalen.

Gebruik de huidtintkaart samen met de FitzPatrick-huidkaart (blz. 56) om uw huidtint/huidtype te bepalen.

HUIDTINTKAART

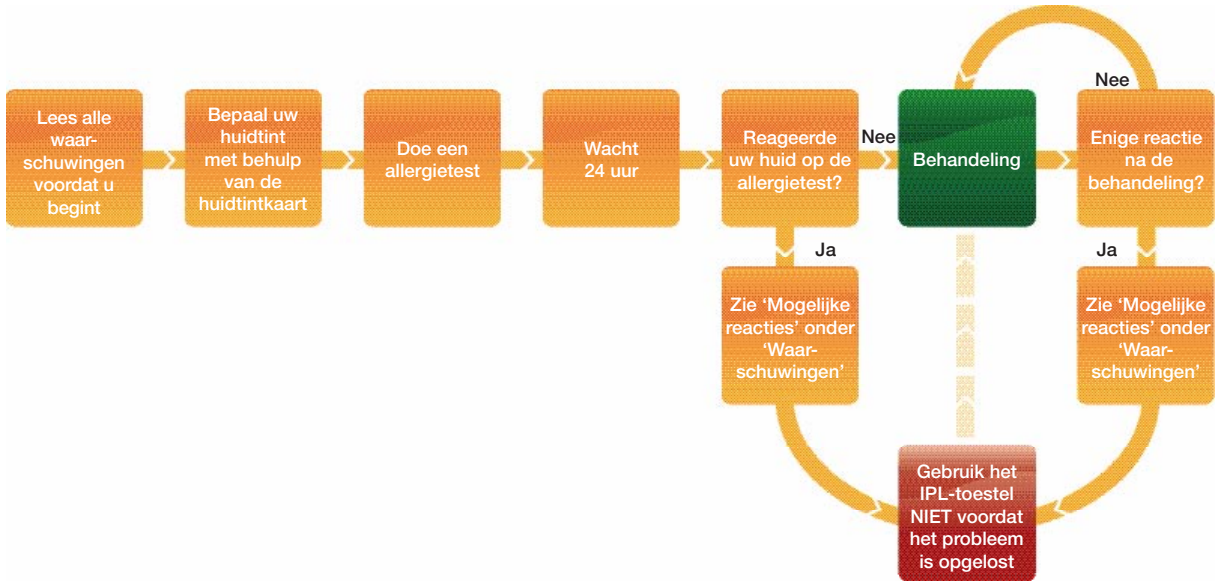


Geschikt voor
IPL-behandeling



NIET geschikt voor
IPL-behandeling

BEKNOPT BEHANDELINGSOVERZICHT



WAARSCHUWINGEN

Ongeschikte huidtinten en -types

- IPL is niet geschikt voor donkere huidtinten, bijvoorbeeld de huid van personen van Afro-Caraïbische, Afrikaanse, Indiase of Pakistaanse origine. Zelfs als uw huidtint geschikt lijkt op basis van de huidtintkaart, dient u het product niet te gebruiken als uw naaste familieleden (ouders/ grootouders) huidtinten hebben zoals hierboven beschreven. Ook niet geschikt voor gebruinde huid. Zie hoofdstuk 'Geschikte huidtypes'.
- NIET op abnormale huidpigmentatie gebruiken zoals albinisme of vitiligo.
- IPL is niet geschikt voor het verwijderen van rood, lichtblond, grijs of wit haar.

Oppervlaktes die niet behandeld mogen worden

- IPL is niet geschikt om op het gezicht of het hoofd te gebruiken.
- Niet op tatoeages, permanente make-up, puistjes, acne, wratten, haar op donkere vlekjes of moedervlekken, donkere sproeten, huidaandoeningen, geboortevlekken, verbrande huid, tepels, genitaliën of anale zones, spataderen, eczeem, koortsuitslag rondom de lippen, psoriasis, open wonden, beschadigde huid of waar dan ook op het hoofd of het gezicht gebruiken.

In welke gevallen niet te gebruiken

- De IPL-haarverwijderaer is niet geschikt voor mensen die lichtgevoelig zijn of een lichtgevoelige huid hebben. Dit kan door verschillende aandoeningen of medicijnen worden veroorzaakt. Als u zwanger bent of borstvoeding geeft, raden we u aan IPL NIET te gebruiken. Als u lijdt of hebt geleden aan epileptische aanvallen, raden we u aan IPL NIET te gebruiken. Een groot aantal gangbare medicijnen kan lichtgevoeligheid veroorzaken. Daarom moet u, als u medicijnen gebruikt, alert zijn op symptomen van lichtgevoeligheid. Bij twijfel dient u uw arts te raadplegen. Gangbare medicijnen die lichtgevoeligheid kunnen veroorzaken zijn onder andere urinedrijvende middelen, bepaalde antibiotica, tricyclische antidepressiva, medicijnen die voor schildklierandoeningen worden voorgeschreven, lupus en artritis.
- Dit apparaat is niet bedoeld voor personen, onder wie kinderen, met verminderde fysieke, zintuiglijke of geestelijke capaciteiten of met een gebrek aan kennis en ervaring, tenzij deze personen, met het oog op hun veiligheid, onder toezicht staan of aanwijzingen voor het gebruik van dit apparaat hebben gekregen van een verantwoordelijke persoon.
- Ouders dienen ervoor te zorgen dat hun kinderen niet met dit apparaat spelen.

WAARSCHUWINGEN

- NIET gebruiken als u lijdt of hebt geleden aan huidkanker.
- Dit product uit de buurt van kinderen en huisdieren houden.
- NIET gebruiken na het drinken van alcohol of als u zich niet lekker / moe voelt.
- NIET gebruiken als u diabetes, een nieraandoening, een hartkwaal of problemen met uw schildklieren hebt.
- Van het gebruik van IPL zou u zich niet naar of vervelend moeten voelen. Misschien voelt het behandelde oppervlak enigszins warm aan. Als u een onaangenaam of branderig gevoel ervaart, kan het zijn dat het apparaat op een te hoge stand staat.
- NOOIT hetzelfde huidoppervlak meerdere keren gedurende één sessie behandelen.
- Dit product is bedoeld om thuis te gebruiken. Het is niet bedoeld voor commercieel gebruik.
- Ingebouwde veiligheidsfuncties beschermen het oog tegen gevaarlijke lichtconcentraties. Richt het handvat echter nooit op of in de buurt van de ogen.
- De eerste behandeling zal altijd op de eerste stand plaatsvinden en bij de volgende behandeling kan slechts één stand hoger ingeschakeld worden.
- Reflectiegevaar: verwijder voor gebruik alle sieraden uit de omgeving van het te behandelen gebied.

- NOOIT in de buurt van brandbaar materiaal gebruiken.
- De sleutel buiten het bereik van kinderen bewaren, als u het apparaat niet gebruikt.

Mogelijke reacties

De meeste mensen ervaren een warm gevoel tijdens de behandeling. Bij sommige mensen wordt de huid enigszins rood. In de meeste gevallen zal dit binnen 24 uur verdwijnen, maar in zeldzame gevallen kan het tot 72 uur duren.

Bij de volgende bijwerkingen dient de behandeling gestaakt te worden. In alle gevallen dient u het behandelde gebied te verkoelen – we bevelen een verkoelende gel op basis van aloë vera aan. Als de symptomen langer dan 48 uur aanhouden, neem dan contact op met uw huisarts.

- Pijn aan het behandelde gedeelte
- Jeukend gevoel op het behandelde gedeelte
- Rode uitslag

Als het volgende gebeurt, neem dan onmiddellijk contact op met uw huisarts.

- Blaren of brandwonden

ALLERGIETEST

Doe 24 uur voor de behandeling een allergietest op een klein stukje huid.

Deze allergietest bepaalt de maximale stand die gebruikt kan worden voor uw huidtype.



Behandel een stukje huid (bijv. op uw arm of been) op iedere stand totdat de maximale stand voor uw huidtype (zie Fitzpatrick-huidkaart) is bereikt. Gebruik het (+) knopje om de sterkte telkens één stand te verhogen en behandel iedere keer een ander stukje huid met het handvat.

Als u een onaangenaam gevoel ervaart, is de vorige stand de maximale stand die u kunt gebruiken.

De huid kan binnen een uur na de behandeling iets rood worden, maar dit hoeft niet zo te zijn. Als de rode kleur na 24 uur echter nog niet is verdwenen, kan dit erop wijzen dat de gebruikte stand te hoog voor uw huidtype was.

BELANGRIJK: Omdat de huidskleur kan variëren op het lichaam, is het mogelijk dat u verschillende standen voor verschillende gebieden moet gebruiken. Ieder gebied dient getest te worden om achter de geschikte maximale stand te komen.

FITZPATRICK-HUIDKAART

Huid-type	Huidskleur	Reactie op blootstelling aan zon	Maximale stand
I	Zeer licht, 'doorschijnend'	Verbrandt altijd, wordt nooit bruin	
II	Licht	Verbrandt altijd	Afhankelijk van de allergietest kunnen alle 5 standen worden gebruikt
III	Licht tot olijfkleurig	Verbrandt licht	
IV	Olijfkleurig	Verbrandt bijna nooit, wordt gemakkelijk bruin	Afhankelijk van de allergietest kunnen standen 1,2 en 3 worden gebruikt
V	Gebruind / donkerbruin	Verbrandt zeer zelden	NIET geschikt voor behandeling met IPL
VI	Zwart	Verbrandt nooit	

VOORDAT U BEGINT

Zorg ervoor dat u het hoofdstuk 'Waarschuwingen' hebt gelezen voordat u verdergaat.

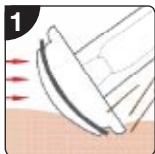
- Gebruik geen ontharingsmethode die het haar uit de haarfollikels trekt, omdat dit IPL ineffectief maakt.
- Verwijder vóór elk gebruik alle juwelen uit de omgeving van het te behandelen gebied.
- Zorg ervoor dat u 24 uur voor de behandeling een allergietest hebt gedaan op het gedeelte dat u wilt behandelen en dat u weet wat de maximale stand is die u voor uw huidtype kunt gebruiken.
- Uw eerste behandeling zal altijd op stand 1 zijn. Pas nadat een behandeling is uitgevoerd kan worden overgeschakeld op een hogere stand.

EEN HOGERE STAND GEBRUIKEN

Iedere keer dat u IPL gebruikt, dient u een behandelingsflits uit te voeren op iedere stand voordat u naar de volgende stand kunt overschakelen. Dit is een beveiligingsfunctie van het apparaat om ervoor te zorgen dat u zich bewust bent van de behandelingssterkte van iedere stand.

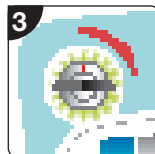
Telkens als u naar een hogere stand overschakelt, voert het apparaat een automatische controle van enkele seconden uit. Tijdens deze controle zullen de verschillende standen na elkaar oplichten. Deze automatische controles kunnen ook op andere tijdstippen plaatsvinden en zijn belangrijk om het toestel zo optimaal mogelijk te laten functioneren.

GEBRUIKSAANWIJZING



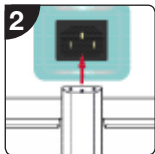
STAP 1

Scheer het gedeelte dat u wilt behandelen. Dit om ervoor te zorgen dat de lichtenergie zich direct op de haarwortel kan richten en dat het haar boven de huid niet verschroeit.



STAP 3

Draai de sleutel in de richting van de klok in de AAN positie om het apparaat te ontgrendelen. Het licht rondom de sleutelschakelaar zal groen gaan knipperen. Stand 1 zal oplichten en de ventilator zal aanslaan.



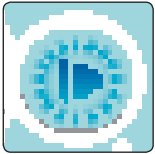
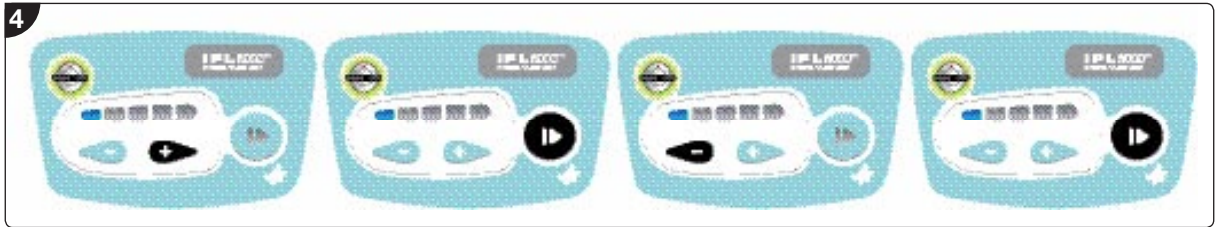
STAP 2

Steek de stroomkabel in de stroomaansluiting aan de achterkant van het toestel en steek de stekker vervolgens in het stopcontact.

GEBRUIKSAANWIJZING

STAP 4

Toets de veiligheidscode in door de toetsen die hieronder staan afgebeeld (zwart gemarkeerd) in de volgende volgorde in te drukken:



U zult twee piepjes horen en de sleutelschakelaar zal ophouden met knipperen en groen oplichten. Er zullen een paar automatische controles worden uitgevoerd. Tijdens deze controle zullen de verschillende standen van boven naar beneden oplichten. Als de controle beëindigd is, zal de laagste stand oplichten en de activeringsknop zal blauw knipperen zodat u uw keuze kunt maken.

Opmerking: het toestel schakelt automatisch uit als de onjuiste code wordt ingevoerd (de sleutelschakelaar knippert niet langer groen maar oranje en u hoort twee lage piepjes). Draai de sleutel naar links om het toestel uit te zetten. Wacht nu enkele seconden, draai de sleutel weer om en toets de juiste veiligheidscode in.

GEBRUIKSAANWIJZING



STAP 5

Druk eenmaal op de activeringsknop. De activeringsknop stopt nu met knipperen. De oranje lampjes op het handvat lichten op.



Opmerking: iedere keer dat u naar een andere stand overschakelt, moet u op de activeringsknop drukken om door te kunnen gaan.



STAP 7

Druk de behandelingsknop op het handvat in om met de behandeling te beginnen. Hiermee wordt de behandeling in gang gezet. Misschien merkt u dat het behandelde oppervlak iets warmer wordt.

Opmerkingen:

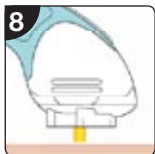
- Het handvat NIET verplaatsen tijdens de behandeling.
- Tijdens de behandeling kan het handvat warm worden, wat heel normaal is.
- Als er tijdens de behandeling geen contact meer is tussen de huissensoren en de huid, zullen de blauwe lichtjes op het handvat uitgaan. Voer in dit geval stap 6 opnieuw uit.



STAP 6

Plaats het handvat op het gedeelte dat u wilt behandelen. Zorg ervoor dat alle 4 sensoren in contact met de huid staan (misschien moet u hiervoor lichte druk uitoefenen). De blauwe 'klaar voor gebruik' lichtjes zullen nu aangaan.

GEBRUIKSAANWIJZING



STAP 8

Na iedere behandelingslichtflits gaan de blauwe lichtjes uit. Ook zal het toestel een automatische controle uitvoeren na iedere lichtflits. Deze duurt vijf seconden. In deze tijd zullen de lichtjes die de verschillende standen aangeven na elkaar oplichten.

Als u het handvat naar een volgend gedeelte wilt verplaatsen, moeten de sensoren eerst van de huid worden gehaald.



Als u bij de volgende behandeling naar een hogere stand wilt overgaan, druk dan de (+) knop in en voer stap 5 opnieuw uit.

Belangrijk: gebruik geen hogere dan de maximale stand voor uw huidtype.

NAAR EEN HOGERE STAND OVERSCHAKELLEN

Iedere keer dat u de IPL gebruikt, moet er een behandelingslichtflits plaatsvinden op de voorgaande standen voordat u naar een volgende stand kunt overschakelen. Dit is een ingebouwde veiligheidsfunctie die ervoor zorgt dat u zich bewust bent van de sterkte van de behandeling op iedere stand.

Telkens als u overschakelt naar een hogere stand, zal een automatische controle van enkele seconden worden uitgevoerd. Tijdens de controle zullen de verschillende standen na elkaar oplichten.



NA GEBRUIK

Draai de sleutel naar links in de UIT positie om het toestel te vergrendelen. Haal de sleutel uit het toestel en berg deze veilig buiten het bereik van kinderen op.

AANVULLENDE OPMERKINGEN

- Als u een 'lockout' krijgt, kunt u het toestel eenvoudig resetten door het met behulp van de sleutel uit te zetten, 5 seconden te wachten en het opnieuw aan te zetten.
- Het toestel is beveiligd tegen oververhitting. Van oververhitting is sprake als het lichtje van de tweede stand begint te knipperen en de lichtjes op het handvat ook oranje worden en beginnen te knipperen. Het toestel dient nu af te koelen.
- Als de lichtjes van de verschillende standen beginnen te knipperen, kan dit duiden op een foutmelding zijn. Als de lichtjes blijven knipperen, dient u contact op te nemen met de klantenservice of kunt u naar onze website op www.rio-ipl.com gaan voor meer informatie.
- Als 20 minuten lang geen knopjes worden ingedrukt, zal het toestel op de energiespaarstand overschakelen. Rondom de sleutelschakelaar zal een groen licht gaan knipperen en stand 1 zal oplichten. Als u opnieuw wilt beginnen, dient u het toestel met de sleutel uit en daarna weer aan te zetten. Volg daarna stap 4 van de 'Gebruiksaanwijzingen'.

HET GELUID AFZETTEN



Om de het geluid (piepjes) af te zetten, dient u de activeringsknop ingedrukt te houden als u het toestel met de sleutel aanzet.

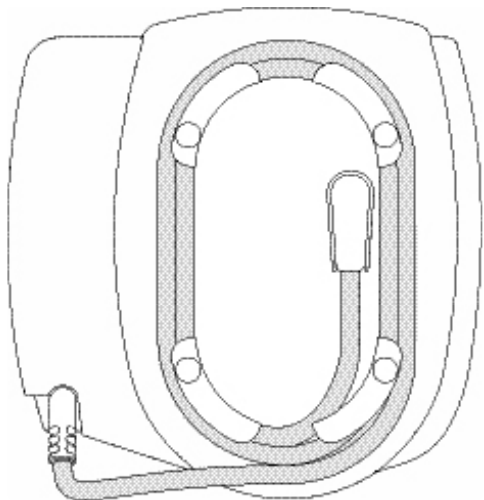
Opmerking: hiermee worden de waarschuwingspiepjes niet uitgezet.



Schakel het toestel met de sleutel uit en daarna weer aan om het geluid weer te activeren.

OPBERGEN VAN DE KABEL

Wind de kabel van het handvat om de gootjes aan de onderkant van het toestel en plaats het handvat in de houder van het toestel.

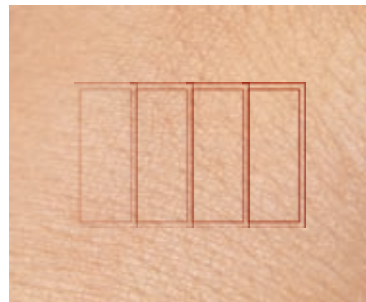


BEHANDELINGSZONE

Om het te behandelen gedeelte aan te geven, kunt u een kleine markering in de huid maken door het handvat op de huid te drukken. Als u het handvat verplaatst, dient u deze markeringen aan te houden, zodat u een soort raster kunt opbouwen om ervoor te zorgen dat u niets overslaat.

Het te behandelen gedeelte kan ook met behulp van een witte eyeliner aangegeven worden.

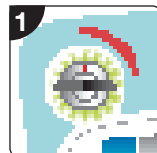
Belangrijk: Gebruik NOOIT een donkere eyeliner of een viltstift om een gedeelte te markeren omdat deze markeringen op het licht zullen reageren en zo de huid kunnen beschadigen.



Markeringen die een soort raster opbouwen

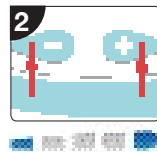
VERVANGEN VAN DE BEHANDELINGSCASSETTE

In de IPL-haarverwijderaar zit een behandelingscassette met een zeer sterke kwartslamp. Afhankelijk van een aantal factoren (waaronder de kamertemperatuur, de gekozen sterkte, de snelheid van de herhaalde lichtimpulsen), kan de cassette maximaal 10.000 behandelingsflitsen uitvoeren. De sterkte van de lamp wordt na iedere behandeling gecontroleerd.



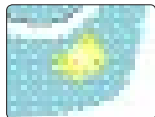
STAP 1

Zet het toestel uit en weer aan en toets de veiligheidscode in.

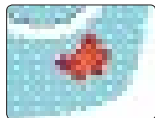


STAP 2

Houd de (-) en (+) knopjes tegelijk ingedrukt terwijl het toestel een automatische controle uitvoert. De lichtjes die stand 1 en 5 aangeven, gaan nu branden.



Zodra er nog 300 behandelingen resteren, licht het lampje om de levensduur van de lamp aan te geven geel op.



Als het gele lichtje in een rood knipperend lichtje verandert, moet de lamp in de cassette worden vervangen.

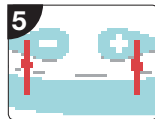
VERVANGEN VAN DE BEHANDELINGSCASSETTE



STAP 3

Haal de behandelingscassette (waarin de lamp zit) uit het toestel.

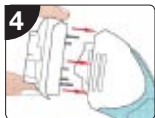
Het toestel zal nu automatisch uitgaan.



STAP 5

Houd de (-) en (+) knopjes tegelijk ingedrukt. Het lampje dat de levensduur van de lamp aangeeft en het lampje van stand 5 gaan nu uit.

Bij de activeringsknop zal een blauw licht gaan knipperen om aan te geven dat het toestel weer klaar is voor gebruik.

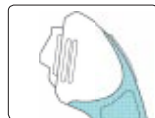


STAP 4

Zorg ervoor dat de bevestigingspennetjes zich ter hoogte van de gaten in het handvat bevinden en druk de nieuwe behandelingscassette stevig aan.

Het toestel zal nu automatisch aangaan.

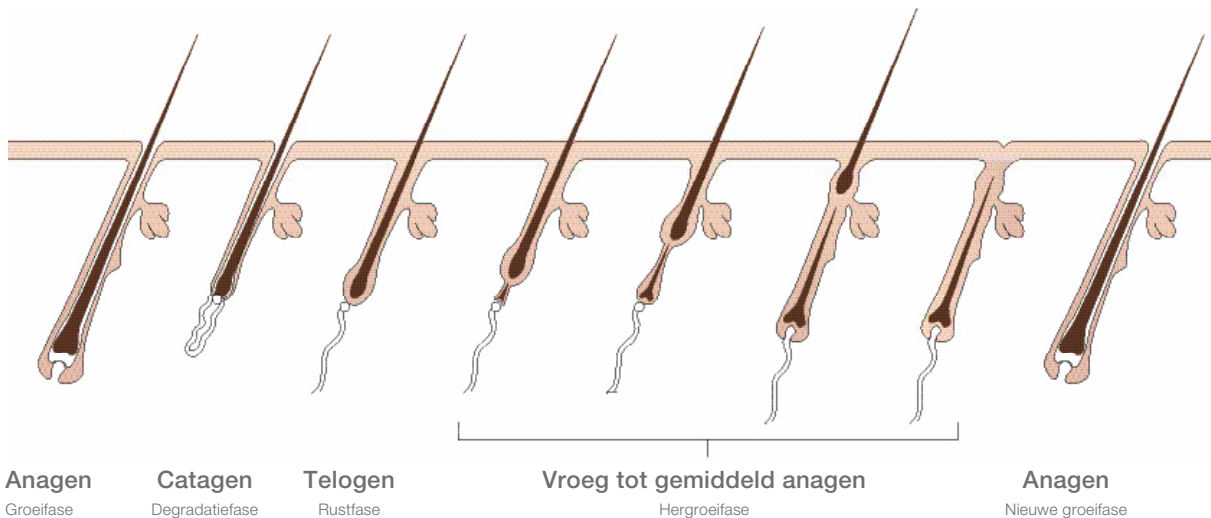
De lichtjes van stand 1 en 5 gaan nu branden.



Opmerking: het toestel gaat niet aan als de lamp verkeerd is aangesloten of ontbreekt.

Extra behandelingscassettes kunnen met het formulier voor de bestelling van hulpstukken of via de Rio Careline worden besteld.

DE HAARGROEICYCLUS



NEDERLANDS

WAAROM ZIJN MEERDERE BEHANDELINGEN NODIG?

Het haar van ieder mens groeit anders, afhankelijk van leeftijd, gewicht, verbranding, hormonen, etnische afkomst, medicijnen en andere factoren. Maar wel kent elke haar drie verschillende groeifasen:

Actieve groeifase (ook wel de anagene fase genoemd), die 2 tot 7 jaar duurt. In deze fase produceert de huidpapil actief haarschachtcellen met hoge doses melamine. In bepaalde zones van het lichaam, bevindt de meerderheid (83%) van het haar zich in deze fase.

Vervalfase (catagene fase), die tussen de 10-20 dagen duurt en waarin het haar stopt met groeien, maar nog niet uitvalt. Ongeveer 3-4% van ons lichaamshaar bevindt zich op ieder gegeven moment in deze fase. In deze tijd krimpt de haarfollikel om de uitval van de haar voor te bereiden.

Rustfase (telogene fase), die een aantal maanden kan duren en waarin de haar uitvalt en een nieuwe haar zich begint te ontwikkelen. In deze fase kan de haarfollikel niet behandeld worden.

IPL-behandeling is alleen effectief als de haar zich in de actieve groeifase bevindt. Daarnaast is het belangrijk te begrijpen dat niet alle haarfollikels in de actieve groeifase in één behandeling vernietigd kunnen worden. Sommige haarfollikels worden vernietigd, andere worden gereduceerd tot vellushaar (lichte, fijne haartjes) en weer andere beginnen aan een lange rustfase.

Er moeten een aantal behandelingen worden gepland (de aanbeveling is minimaal zes behandelingen in zes maanden) om de actieve haarfollikels te vernietigen die niet effectief werden behandeld in de eerste sessie en om haar te behandelen dat van de rustfase naar de actieve groeifase is overgegaan. Als rekening wordt gehouden met het aantal haarfollikels dat zich op een bepaald moment in de rustfase bevindt, kan deze groei behoorlijk zijn. Haarfollikels waarin zich op het moment van de behandeling geen haar bevindt, moeten opnieuw behandeld worden als de haargroei begint.

Gebied	Haarfollikeldichtheid <small>per vierkante cm</small>	Rustfase	Tijd in rustfase	Actieve groei
Armen	80	18%	5 maanden	79%
Benen	60	18%	6 maanden	79%
Oksel	65	28%	3 maanden	69%
Borst/rug	70	28%	3 maanden	69%
Schaamdelen	70	25%	3 maanden	71%

VRAGEN EN ANTWOORDEN

Hoe moet ik mijn huid op ontharing met IPL voorbereiden?

Zorg ervoor dat uw huid schoon is. Ontharing met IPL werkt het beste op een bleke huid. Zonnebaden, het gebruik van zonnebanken en bruiningsmiddelen zijn vanaf drie weken voor de behandeling NIET meer toegestaan.

Hoe moet ik mijn haren op ontharing met IPL voorbereiden?

Scheer het gedeelte dat u wilt behandelen. Als u ervoor zorgt dat de haren zo kort mogelijk zijn, kan de lichtenergie direct in de haarwortel doordringen en kunt u voorkomen dat de huid verschroeit.

Welke gedeeltes kan ik behandelen?

Het meeste lichaamshaar kan met IPL verwijderd worden – de meest gebruikelijke gedeeltes zijn de oksels, benen, borst en de bikinilijn. Behandeling met IPL is niet geschikt voor het gezicht.

Hoe voelt deze behandeling aan?

De meeste mensen voelen dat de huid warmer wordt. Er kan een lichte huidirritatie optreden (te vergelijken met het gevoel dat u ervaart als u een beetje verbrandt in de zon) als u naar een hogere stand overschakelt of als de huid niet geschoren is. Mannen die de behandeling ondergaan kunnen hier meer last van hebben omdat het lichaamshaar van mannen over het algemeen dikker is dan dat van vrouwen. Dit gevoel zal echter snel verdwijnen.

Kan ik gevoelige huid met IPL behandelen?

Ja, de IPL's reageren alleen op het haar en de omringende huid zal dus niet aangetast worden.

Hoe ziet mijn huid er na de behandeling uit?

Over het algemeen zult u geen verandering zien. Na de behandeling kan uw huid er iets roder uitzien, maar normaal gesproken verdwijnt dit weer binnen 24 uur. De huid rondom de follikel kan iets rood kleuren - dit is heel normaal. Als uw huid na 24 uur nog steeds rood of ontstoken is, dan duidt dit erop dat u een te hoge stand voor uw huidtype hebt gebruikt. Zie het hoofdstuk 'Allergietest'.

Moet ik na de behandeling bepaalde dingen vermijden?

Blootstelling aan de zon of zonnebaden moet minimaal 48 uur vermeden worden. Zorg ervoor dat natuurlijk of kunstmatig gebruide huid weer de eigen kleur heeft aangenomen voordat u aan de volgende behandeling begint.

Als uw huid wordt blootgesteld aan de zon, gebruik dan een goede zonnebrandcrème. Vermijd eveneens het gebruik van huidreinigingsmiddelen met een schurende werking of scrubcrèmes. Ga 48 uur lang niet zwemmen in water waar chloor in zit en gebruik geen wervelbad. Door de chloor in het water zal de huid gaan jeuken.

VRAGEN EN ANTWOORDEN

Hoe vaak kan ik met IPL ontharen?

De timing voor nabehandelingen is niet van kritiek belang. We raden aan om de twee weken een behandeling uit te voeren, hoewel sommige mensen liever iedere week een behandeling ondergaan en anderen maar één keer per maand. Dit hangt af van de persoonlijke voorkeur en het te behandelen gedeelte. Zolang de haarfollikel of de huid eromheen niet rood, pijnlijk of ontstoken is, kan de volgende behandeling minimaal 48 uur later plaatsvinden. Dit is de tijd die nodig is om te zien welke haren er zijn uitgevallen en of er sprake is van nieuwe haargroei. Kies een tijd die u goed uitkomt. Vermijd het om hetzelfde gedeelte tijdens een bepaalde behandeling extreem lang te behandelen. Dit kan rode en gezwollen huid veroorzaken.

Is er een bepaalde vorm van nazorg die ik in acht moet nemen?

Als u wilt, kunt u een ongeparfumeerde, verkoelende lotion, een ijszakje of een natte handdoek op de behandelde gedeeltes aanbrengen, hoewel we aanraden om de behandelde gedeeltes 24 uur lang niet met zeep te wassen. Zorg ervoor dat de behandelde huid 3 dagen lang heel schoon wordt gehouden. Als u uw oksels hebt behandeld, gebruik dan 2-3 dagen geen deodorant. Stel u 48 uur lang niet extreem lang bloot aan de zon.

Hoeveel behandelingen heb ik nodig?

Ontharing met IPL is over het algemeen effectief na minimaal zes behandelingen over een periode van 6 maanden. Dit verschilt per persoon en hangt ook af van het gedeelte dat u behandelt, de haardichtheid, uw haargroeycyclus en haarkleur. Donker haar op een lichte huid reageert het best op een IPL-behandeling, maar zowel bij een donkere als lichte huid kunnen meerdere behandelingen nodig zijn om een langdurig resultaat te bereiken. Sommige mensen hebben meer behandelingen nodig dan andere. In het begin zult u merken dat de haargroei in de behandelde gedeeltes na iedere behandeling minder/dunner wordt. Vrouwen die onder invloed van mannelijke hormonen extreme haargroei vertonen, zullen waarschijnlijk een lange tijd behandelingen moeten volgen.

Kan ik tussen de behandelingen door andere ontharingsmethodes gebruiken?

Omdat een van de vereisten van een behandeling met IPL is dat er een haar aanwezig moet zijn in de follikel, zijn ontharingsmethodes waarbij de haren worden uitgetrokken, zoals waxen, epileerapparaten en behandelingen met pincetten NIET geschikt om tussen de behandelingen door te gebruiken. Het bleken van haar is ook NIET geschikt omdat dit het pigment verwijdert, waardoor de IPL-behandeling niet werkt. Scheren, microdermabrasiebehandelingen en ontharingscrèmes zijn ideaal om tussen behandelingen door te gebruiken.

VRAGEN EN ANTWOORDEN

Wat is het verschil tussen een IPL- en laserbehandeling?

Er zijn twee grote verschillen tussen lasers en Intense Pulsed Light (intense lichtimpulsen). Over het algemeen behandelt IPL een veel groter oppervlak dan de relatief kleine plek die lasers bereiken. Dus verloopt de behandeling van grotere oppervlakken veel sneller. Het andere grote verschil heeft te maken met de golflengte van het gegenereerde licht. Lasers produceren licht met een specifieke golflengte terwijl IPL gebruik maakt van een breed spectrum aan golflengtes. Hierdoor is IPL slechts geschikt voor specifieke huidtypes.

Hoe groot is het te behandelen gedeelte?

35mm x 14mm

Waarom is het belangrijk om te scheren?

Het is belangrijk dat ieder te behandelen gedeelte geschoren is zodat alle lichtenergie direct op de haarwortels kan worden gericht en de behandeling het grootst mogelijke effect kan bereiken. Het voorkomt ook dat het haar boven de huid verschroeit, wat onaangenaam kan aanvoelen.

Welke veiligheidsfuncties zijn in het toestel ingebouwd?

De belangrijkste veiligheidsfunctie regelt de sterkte, die slechts met 1 stap kan worden verhoogd, te beginnen met stand 1. Dit verkleint het risico op het gebruik van een te hoge stand. De sterkte kan verlaagd worden in zoveel stappen als nodig zijn.

Andere veiligheidsmechanismen zijn:

- Een slot met sleutel
- Een veiligheidscode om misbruik te voorkomen.
- Huidsensoren op het toestel om ervoor te zorgen dat de huid alleen met IPL wordt behandeld als er contact mee is gemaakt.
- Een feloranje 'knipperlicht' waardoor iemand automatisch met zijn ogen gaat knipperen als het toestel direct op wordt gericht.
- Een UV-filter in het IPL-raam om het risico van schadelijk UV-licht te voorkomen.
- Oververhittingsdetectie

Heeft deze behandeling bijwerkingen?

Zoals bij alle ontharingsproducten die lichtenergie gebruiken, kan de huid enigszins rood worden na gebruik en op bepaalde plekken lichter worden. Deze twee bijwerkingen verdwijnen normaal gesproken binnen 24 uur.

ONDERHOUD

- Niet blootstellen aan temperaturen onder de 15°C of bewaren bij een temperatuur van hoger dan 40°C
- De ventilatiegaatjes op het toestel niet bedekken tijdens gebruik.
- Gebruik dit apparaat niet in een natte omgeving (in de buurt van bad of douche). Niet gebruiken als er water in het toestel is terechtgekomen.
- Niet in water onderdompelen.
- Gebruik dit product alleen met de kabel die met het toestel wordt geleverd.
- Haal na gebruik de kabel van het toestel en bewaar dit buiten bereik van kinderen.
- Als het handvat, de kabel van het handvat of de hoofdkabel beschadigt raakt, moet u onmiddellijk stoppen het toestel te gebruiken.
- Als de kabel beschadigd is, moet deze vervangen worden door de fabrikant, een officiële dealer of een anderszins gekwalificeerde persoon om te voorkomen dat er een gevaarlijke situatie ontstaat.
- De kabel van het handvat kan niet vervangen worden als deze beschadigd is. Om veiligheidsredenen mag u het toestel in dat geval niet langer gebruiken.
- Het toestel, handvat en behandelingscassette bevat geen onderdelen die onderhouden moeten worden. Haal het toestel NOOIT uit elkaar en repareer het NOOIT. Als u een probleem hebt met het gebruik van dit product, neem dan contact op met onze klantenservice.
- U kunt het product schoonmaken met een enigszins vochtige doek.
- Vuil of stof dat zich ophoopt in de IPL-opening zal de werking van de IPL aantasten. Als u vuil of stof ziet, dient u het toestel uit te schakelen en de stekker uit het stopcontact te halen. Maak de gaatjes daarna met een pluisvrije doek of een wattenstaafje schoon (zorg dat er geen pluisjes in de opening achterblijven).
- Gebruik dit toestel NIET in de buurt van kortegolfapparatuur of een magnetron.
- De werking van dit apparaat kan aangetast worden door elektromagnetische storingen. Als u vermoedt dat dit het geval is, schakel het apparaat in kwestie uit en zet het daarna weer aan om het te resetten.
- Negeer de veiligheidsfuncties NIET.
- Misbruik van het toestel kan lichamelijk letsel veroorzaken.

AFVOEREN VAN HET APPARAAT



De EU-richtlijn (2002/96/EC) inzake 'Afgedankte elektrische en elektronische apparaten (AEEA) is geïmplementeerd om producten te recyclen met de beste bestaande verzamel- en recyclingstechnieken om het milieu zo weinig mogelijk te belasten, gevaarlijke stoffen af te voeren en ervoor te zorgen dat de hoeveelheid afval niet toeneemt.

Dit product is geclassificeerd als elektrische of elektronische apparatuur. Zorg er dus voor dat aan het einde van de levensduur van dit product en de behandelingscassette, beide op de juiste manier van de hand worden gedaan, conform de regels van uw gemeente. Ze mogen niet samen met het huishoudafval worden weggegooid.

KLANTENSERVICE

Als u vragen hebt of problemen met dit product ondervindt, neem dan contact op met de Rio Careline op **+44 (0) 1242 702345** of stuur een e-mail naar: **online@riobeauty.com**

Ga om uw tweejarige garantie te registreren naar: **www.riobeauty.com/warranty_online.htm**