

BT Tower 100 V1_10-12



BT Tower 100



**Systeme son
tour stéréo
Bluetooth®**

Manuel d'utilisation

Avant-propos

Ce manuel d'utilisation vous aide en vue d'une utilisation

- conforme aux prescriptions et
- sûre

de votre système son, appelé par la suite installation ou appareil.

Groupe ciblé par ce manuel d'utilisation

Le manuel d'utilisation s'adresse à toute personne, qui

- installe,
- utilise,
- nettoie
- ou élimine l'appareil.



L'appareil contient des aimants, qui peuvent être dangereux pour les personnes avec un stimulateur cardiaque !

Les noms des sociétés, des institutions ou des marques mentionnés sont des marques de fabrique ou des marques déposées des propriétaires correspondants.

Bluetooth is a registered trademark owned by Bluetooth SIG, Inc.

Caractéristiques de présentation de ce manuel d'utilisation

Divers éléments du manuel d'utilisation sont munis de caractéristiques de présentation définies. Ainsi, vous pourrez rapidement vous rendre compte s'il s'agit

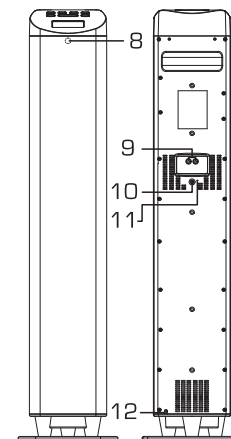
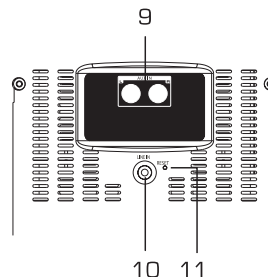
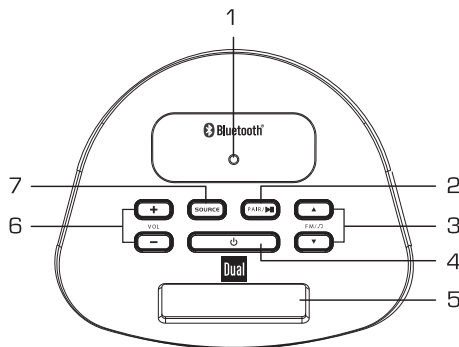
de texte normal,

- d'énumérations ou
- d'étapes de manipulation.

Table des matières

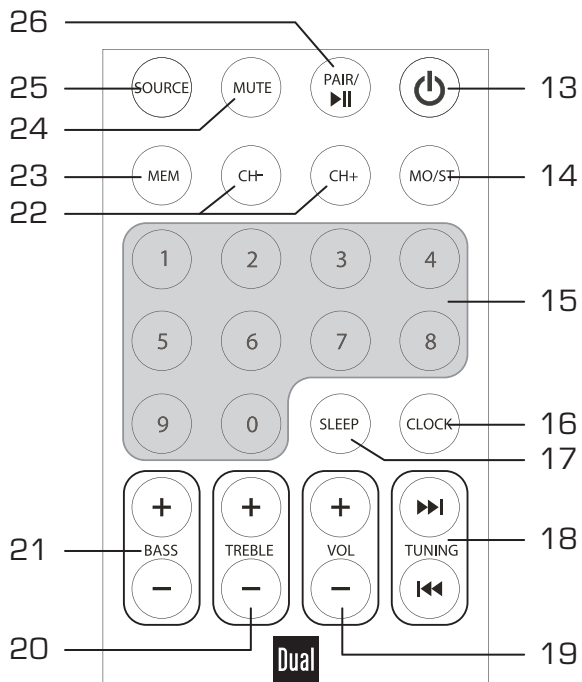
Aperçu du raccordement	5
Consignes de sécurité.....	5
Description de l'appareil	10
Préparation du fonctionnement de l'appareil.....	11
Fonctions générales de l'appareil	13
Utilisation de la radio.....	15
Nettoyage de l'appareil.....	17
Élimination des dérangements.....	17
Caractéristiques techniques.....	19
Mise au rebut de l'appareil	20

Vue d'ensemble de l'appareil



1	LED	Affichage d'état <ul style="list-style-type: none"> Allumée en bleu en cas de connexion existante Clignote en mode appariement (pairing)
2	PAIR / ►	Activation mode appariement Bluetooth PLAY, PAUSE
3	▼FM / 〰▲	FM TUNING SKIP/SEARCH UP / DOWN
4	⏻	mise en marche, arrêt
5		Afficheur
6	-VOL+	Touches de volume sonore

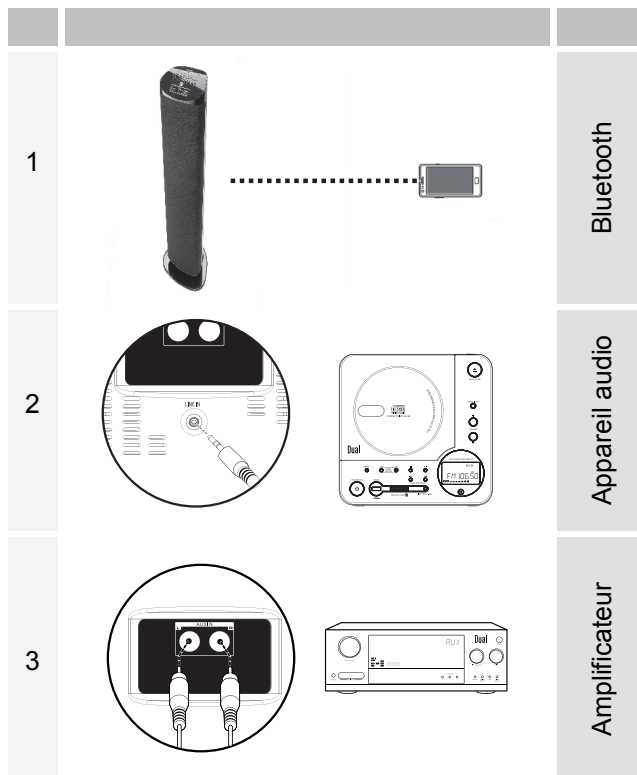
7	SOURCE	Source : BT (Bluetooth), AUX, LINE, TUNER
8	IR	Récepteur de la télécommande
Face arrière		
9	AUX IN	Entrée son (stéréo), cinch
10	LINE IN	Entrée son (stéréo) fiche jack 3,5 mm
11	RESET	Réinitialisation de l'appareil (trombone)
12	AC~	Raccordement au secteur 100-240 V, 50/60 Hz
-		Plaque signalétique (face inférieure)



Télécommande

13		mise en marche, arrêt
14	MO/ST	Commutation stéréo, mono (FM)
15	0 ...9	Pavé numérique : TUNER : entrée directe de la fréquence
16	CLOCK	Réglage de l'heure
17	SLEEP	Fonction SLEEP
18		TUNER : Réglage de la fréquence, démarrage de la recherche automatique
19	-VOL+	Touches de volume sonore
20	TREBLE	Réglages des aiguës
21	BASS	Réglages des basses
22	CH- / CH+	TUNER : Sélection de station PRESET
23	MEM	Touche mémorisation stations radio
24	MUTE	Mise en sourdine
25	SOURCE	Source : BT (Bluetooth), AUX, LINE, TUNER
26	PAIR	Activation mode appariement Bluetooth PLAY, PAUSE

Aperçu du raccordement



Remarques concernant le maniement

Veillez lire consciencieusement toutes les consignes de sécurité et conservez-les au cas où vous vous poseriez des questions ultérieurement. Observez toujours tous les avertissements et toutes les consignes figurant dans ce manuel d'utilisation, ainsi que ceux figurant au dos de l'appareil.



Consignes de sécurité

- L'appareil doit uniquement être raccordé à une tension secteur de 100-240 V~, 50/60 Hz. N'essayez jamais d'utiliser l'appareil avec une autre tension.
- Ne raccordez pas l'appareil au secteur si la tension ne correspond **pas** à cette valeur.
- La fiche secteur doit seulement être raccordée après la fin de l'installation conforme aux prescriptions.
- Si le câble d'alimentation est défectueux ou si l'appareil présente d'autres dommages, l'appareil ne doit pas être mis en marche. Ne pas écraser le câble !
- Lors du débranchement du bloc d'alimentation de la prise de courant, tirez sur la fiche - et non sur le câble.
- Afin d'éviter un risque d'incendie et le risque d'un choc électrique, n'exposez pas l'appareil à la pluie ni à toute autre sorte d'humidité.

- Ne mettez pas l'appareil en service à proximité de baignoires, de piscines ou autres jets d'eau.
- Ne posez pas de récipient contenant des liquides, p. ex. vases à fleurs, sur l'appareil. Ils pourraient se renverser et le liquide qui s'écoule risquerait d'entraîner des dommages considérables ou même un choc électrique.
- Si des corps étrangers ou du liquide devaient parvenir à l'intérieur de l'appareil, débranchez immédiatement la fiche secteur de la prise de courant. Faites vérifier l'appareil par un spécialiste qualifié avant de le remettre en service. Danger de choc électrique en cas d'ouverture du boîtier.
- N'ouvrez pas le boîtier. Danger de choc électrique en cas d'ouverture du boîtier.
- N'essayez jamais de réparer vous-même un appareil défectueux. Adressez-vous toujours à nos points de service après-vente.
- N'ouvrez en aucun cas l'appareil – seul un spécialiste doit l'ouvrir.
- Des corps étrangers, p. ex. aiguilles, pièces de monnaie, etc., ne doivent pas tomber à l'intérieur de l'appareil.
- Ne posez pas de bougies allumées ou autres sources potentielles d'incendie sur l'appareil.
- Ne laissez jamais des enfants utiliser cet appareil sans surveillance.
- Faites effectuer les travaux de maintenance uniquement par des spécialistes qualifiés, faute de quoi, vous vous mettriez vous-même ou d'autres personnes en danger.
- Veillez également à ne pas toucher les contacts situés au dos de l'appareil avec des objets métalliques ou avec les doigts. Ceci peut occasionner des court-circuits.
- L'appareil reste branché au secteur, même lorsqu'il est éteint. Débranchez la fiche du bloc d'alimentation de la prise de courant si vous n'utilisez pas l'appareil pendant une période prolongée. Tirez uniquement au niveau de la fiche secteur, pas le câble.
- N'écoutez pas la musique avec un volume sonore trop important, car cela pourrait entraîner des troubles auditifs durables.
- Cet appareil n'est pas destiné pour une utilisation par des personnes (y compris des enfants) avec des facultés physiques, sensorielles ou intellectuelles limitées ou manquant d'expérience et/ou de connaissances, sauf si elles sont sous la surveillance d'une personne compétente pour leur sécurité ou s'ils ont reçu l'autorisation de cette personne pour utiliser l'appareil.
- Les enfants doivent être sous surveillance, afin de s'assurer qu'ils ne jouent pas avec l'appareil.

- Il est interdit de procéder à des transformations sur l'appareil.
- Les appareils endommagés ou les accessoires endommagés ne doivent plus être utilisés.

Utilisation conforme aux prescriptions

L'appareil est conçu pour la lecture de fichiers de musique entre autres via Bluetooth®. L'appareil est conçu pour un usage privé et ne convient pas pour un usage industriel.

Installation de l'appareil

- Installez l'appareil sur un support solide, sûr et horizontal. Veillez à une bonne ventilation.
- Ne posez pas l'appareil sur des surfaces molles telles que moquettes, tapis, couvertures, ou à proximité de rideaux ou de tentures murales. Les ouvertures d'aération pourraient être obstruées. La circulation de l'air nécessaire risquerait d'être interrompue, ce qui pourrait conduire à un embrasement de l'appareil.
- N'installez pas l'appareil à proximité de sources de chaleur telles que radiateurs. Évitez l'ensoleillement direct et les emplacements exposés à une quantité exceptionnelle de poussières.
- Veuillez tenir compte du fait que les pieds de l'appareil peuvent laisser, le cas échéant, des marques de couleur sur certaines surfaces de meubles. Mettez une protection entre le meuble et l'appareil.
- L'appareil ne doit pas être installé dans des locaux avec un taux d'humidité de l'air élevé, p. ex. cuisine ou sauna, étant donné que des dépôts d'eau de condensation risqueraient d'endommager l'appareil. L'appareil est prévu pour un fonctionnement dans un environnement sec et au sein d'un climat tempéré, et ne doit pas être exposé aux gouttes d'eau ni aux projections d'eau.
- Vous ne devez utiliser l'appareil qu'en position horizontale. Ne l'utilisez pas en extérieur !
- Gardez l'appareil à distance d'appareils générant de forts champs magnétiques
- En cas d'utilisation à proximité immédiate de lampes à économie d'énergie, le fonctionnement de l'appareil risque éventuellement d'être perturbé.
- Ne posez pas d'objets lourds sur l'appareil.
- Placez un support antidérapant sous les pieds de l'appareil, afin d'éviter des empreintes sur les surfaces de meubles.
- Lorsque vous déplacez l'appareil d'un environnement froid vers un environnement chaud, de l'humidité peut se former à l'intérieur de l'appareil.

Dans ce cas, attendez environ une heure avant de le mettre en service.

- Veillez toujours à une bonne accessibilité au câble d'alimentation ou au connecteur, de manière à pouvoir débrancher rapidement l'appareil de l'alimentation électrique ! Posez le câble d'alimentation de manière à éviter tous risques de trébuchement.
- La prise doit être située le plus près possible de l'appareil.
- Pour le raccordement au secteur, enfoncer complètement la fiche secteur dans la prise.
- Utiliser un raccordement secteur approprié et éviter d'utiliser des multiprises !
- Ne touchez pas le bloc d'alimentation ou le connecteur avec les mains mouillées, risque d'électrocution !
- En cas de dérangements ou de formation de fumée et d'odeurs provenant de l'appareil, retirer immédiatement la fiche d'alimentation de la prise !
- Si un orage menace, débranchez la fiche secteur de la prise de courant.
- Débranchez la fiche secteur si l'appareil n'est pas utilisé sur une période prolongée, p. ex. avant d'entreprendre un voyage.
- Un volume trop élevé, surtout lors de l'utilisation de casques, peut conduire à des dommages auditifs.

Maniement des piles

- Veillez à ce que les piles soient maintenues hors de portée des enfants. Les enfants peuvent mettre en bouche les piles et les avaler, ce qui peut conduire à de graves problèmes de santé. Pour cette raison, conservez les piles et la télécommande hors de portée des enfants en bas âge. En pareil cas, consultez immédiatement un médecin !
- Les piles ordinaires ne doivent pas être chargées, ni réactivées par d'autres méthodes, ni démontées, chauffées ou jetées au feu (**risque d'explosion !**).
- Remplacez à temps des piles devenues faibles. Nettoyez les contacts des piles et les contacts de l'appareil avant leur insertion.
- Remplacez systématiquement toutes les piles en même temps et utilisez des piles de même type.
- En cas de pile mal insérée, il y a **risque d'explosion !**
- N'essayez pas de recharger la pile, de la démonter, de la chauffer à une température supérieure à 100 °C ou de la brûler.
- Éliminez immédiatement les piles usagées. Remplacez uniquement les piles par des piles de même type et de même numéro de modèle

Attention !

- N'exposez pas les piles à des conditions extrêmes. Ne les posez pas sur des radiateurs, ne les exposez pas à l'ensoleillement direct !
- Les piles usagées ou endommagées peuvent provoquer des irritations cutanées. Veillez à porter des gants de protection. Nettoyez le compartiment à piles avec un chiffon sec.

Remarque importante concernant la mise au rebut :

Les piles peuvent contenir des produits toxiques qui sont nuisibles pour la santé et l'environnement.

- Les piles sont soumises à la directive européenne 2006/66/CE. Elles ne doivent pas être éliminées avec les ordures ménagères normales.
- Veuillez vous informer sur les prescriptions locales en matière de gestion des déchets concernant les piles, étant donné que l'élimination correcte permet de protéger l'environnement et l'homme contre des conséquences négatives potentielles.

Ce pictogramme se trouve sur les piles à substances nocives :



Description de l'appareil

Volume de livraison

Veuillez vérifier que tous les accessoires mentionnés ci-dessous sont présents :

- l'appareil,
- la télécommande,
- le câble de raccordement audio (cinch),
- le présent manuel d'utilisation.

Caractéristiques particulières de l'appareil

L'appareil sert de Soundbar pour des appareils compatibles Bluetooth et de radio FM. Il vous permet d'étendre votre smartphone ou tablette tactile en un système son sans fil.

- La radio capte les fréquences FM 87,5–108 MHz. Pour la restitution, vous avez p. ex. besoin (voir aperçu de raccordement, p. 5)

- 1 – d'un smartphone compatible Bluetooth,**
- 2 – d'un appareil audio,**
- 3 – d'un téléviseur, d'un amplificateur, d'une chaîne stéréo.**

Les appareils de restitution doivent disposer d'une **sortie** audio.

Qu'est-ce que le système Bluetooth

Le système Bluetooth est un système de connexion radio sur de courtes distances. Un appareil Bluetooth peut générer des perturbations ou fonctionner incorrectement, si :

- le système de réception / émission d'un appareil Bluetooth ou de l'unité principale est touché(e) avec une partie du corps,
- la radiotransmission est gênée par des murs, des angles ou des parois de séparation de bureau,
- si des interférences apparaissent avec d'autres appareils qui utilisent la même bande de fréquences, comme p. ex. des appareils médicaux, des fours à micro-ondes ou des réseaux radio.

Remarque :

La qualité de la connexion Bluetooth faiblit en cas d'éloignement croissant. Si la distance dépasse la plage de fonctionnement Bluetooth, la connexion est perdue.

La connexion Bluetooth fonctionne uniquement avec des appareils se trouvant à proximité immédiate. La connexion est interrompue automatiquement si ce rayon est dépassé. Même à l'intérieur de ce rayon, la qualité sonore peut être entravée par des obstacles tels que des murs ou des portes. Des interférences peuvent être occasionnées pendant le fonctionnement.

Préparation du fonctionnement de l'appareil

Raccordement du câble d'alimentation



- Vous pouvez raccorder l'appareil au réseau électrique normal.
- La chaleur résultant du fonctionnement doit être évacuée par une circulation d'air suffisante. Pour cette raison, l'appareil ne doit pas être recouvert ou logé dans une armoire fermée. Veillez à disposer d'un espace libre d'au moins 10 cm autour de l'appareil.

Attention !

- Raccordez tout d'abord les composants de l'appareil entre eux avant d'établir la connexion au secteur.
- Assurez-vous que la tension de service corresponde à la tension secteur locale, avant d'établir le raccordement au secteur.

En raison de la fonction veille (mode "standby"), des pièces de l'appareil se trouvent sous tension dès que l'appareil est branché au secteur. Pour mettre l'appareil entièrement hors tension, il convient de débrancher la fiche secteur

- Branchez la fiche secteur **AC~ 12** dans la prise secteur.

Remarque :

En cas de non-utilisation, débranchez la fiche de la prise de courant. Tirez sur la fiche secteur et non pas sur le câble. Débranchez la fiche secteur si un orage menace. Débranchez la fiche secteur si l'appareil n'est pas utilisé sur une période prolongée, p. ex. avant d'entreprendre un voyage.

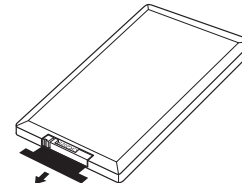
Amélioration de la réception d'antenne

Le nombre et la qualité des stations que vous pouvez recevoir dépend des conditions de réception sur le lieu d'installation.

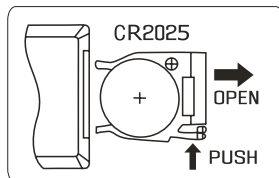
- L'antenne FM est intégrée dans l'appareil. Changez le cas échéant l'emplacement de l'appareil.

Insertion de la pile de la télécommande

- Une pile (CR2025) est déjà insérée pour le fonctionnement de la télécommande. Pour le fonctionnement, vous devez retirer la bande d'isolation dans le compartiment de pile.



Si la télécommande ne devait plus réagir aux entrées, remplacez la pile ronde. Pour ce faire, procédez comme suit :



- ➔ Retournez la télécommande et retirez le porte-pile situé sur la partie inférieure de la télécommande.
- ➔ **PUSH** : Pressez le levier vers l'intérieur, dans le sens de la flèche.
- ➔ Tirez ensuite le porte-pile en direction de **OPEN**. Retirez le porte-pile.
- ➔ Insérez une pile de type CR2025, 3 V. Veillez à respecter la polarité ! Le pôle positif doit être dirigé vers le haut.
- ➔ Refermez soigneusement le compartiment de la pile, de façon à ce que le levier du compartiment de pile s'enclenche.

Remarque :

La pile devrait être retirée de la télécommande si celle-ci n'est pas utilisée pendant une période prolongée. Dans le cas contraire, l'écoulement de la pile peut endommager la télécommande.

La pile devrait être remplacée par une pile neuve si la portée de la télécommande diminue.

Utilisez des piles protégées contre l'écoulement !

Remarque importante concernant la mise au rebut

Les piles peuvent contenir des substances toxiques, nuisibles pour l'environnement.

- ➔ Eliminez les piles conformément aux dispositions légales en vigueur. Ne jetez en aucun cas les piles dans les ordures ménagères.

Raccordement de l'appareil audio

Avant d'établir ou de modifier des connexions, assurez-vous que tous les appareils sont séparés du réseau électrique.

- ➔ Raccordez un câble audio (stéréo cinch) à l'entrée AUX IN 9 ainsi qu'à la sortie audio analogique de votre appareil de lecture. voir p. 5.
- ➔ Raccordez un câble audio à la prise LINE IN 10 (fiche jack 3,5 mm).
- ➔ Démarrez la lecture sur l'appareil raccordé.
- ➔ Commutez au moyen de SOURCE vers AUX ou LINE.
- ➔ Réglez le volume sonore sur les deux appareils.


Fonctions générales de l'appareil

Vous pouvez effectuer les réglages aussi bien à l'aide des touches se trouvant sur l'appareil qu'à l'aide de la télécommande.

Mise en marche de l'appareil

- La touche STANDBY 4, 13 vous permet de mettre l'appareil en marche.

Connexion de l'appareil via Bluetooth

- Mettez l'appareil en marche au moyen de STANDBY 4, 13. 
- Commutez au moyen de SOURCE 25 vers **BT BLUETOOTH**. La LED 1 clignote rapidement (le mode appariement est actif pendant env. 1,5 minute, puis est désactivé).
- Activez le mode Bluetooth de l'appareil à connecter.
- Commutez votre appareil Bluetooth en mode appariement.
- L'appareil Bluetooth recherche le système son ; sélectionnez **F-3088**.
- Confirmez le cas échéant l'interrogation (code "**0 0 0 0**").

La communication Bluetooth est établie. La LED 1 bleue est allumée en permanence.

Rétablir la connexion Bluetooth

Si la connexion est interrompue, vous pouvez rétablir la connexion Bluetooth d'appareils déjà connectés.

- Lorsque l'appareil est en marche, pressez brièvement la touche PAIR 2, 26. La LED 1 clignote rapidement
- Commutez votre appareil Bluetooth en mode appariement.
- L'appareil Bluetooth recherche le système son ; sélectionnez **F-3088**.

La communication Bluetooth est établie. La LED 1 bleue est allumée en permanence.

Remarque :

La portée est d'env. 10 mètres. Si l'appareil Bluetooth est hors de portée, la connexion est interrompue et "**NO CON**" apparaît sur l'afficheur.

Appel entrant pour les smartphones

- La lecture musicale est mise en sourdine et vous entendez l'appel. Après la fin de l'appel téléphonique, vous entendez à nouveau la musique.

Commande en mode BLUETOOTH

- ►II permet d'interrompre, de poursuivre la lecture.
- I◀◀ ▶▶I permet de régler, sélectionner un titre.

Sélection de la source

- SOURCE 7 ou 25 vous permet de commuter en mode BT (BLUETOOTH), AUX, LINE, TUNER (RADIO).

Utilisation de la télécommande

La télécommande infrarouge vous permet d'activer confortablement les fonctions principales de l'appareil à partir de votre fauteuil. Veuillez observer les points suivants lors de l'utilisation de la télécommande :

- Dirigez la télécommande en direction du récepteur infrarouge 1 se trouvant sur la face avant de l'appareil.
- Veillez à ce qu'il n'y ait aucun obstacle entre l'émetteur et le récepteur.
- Les piles doivent être remplacées par des piles neuves si la portée de la télécommande diminue.

La portée maximale est d'**environ** 3 mètres, face à l'appareil.

Réglage du volume sonore

- Pressez les touches –VOL+ 6, 19 pour régler le volume sonore souhaité.
- Réglez le volume sonore sur l'appareil audio raccordé.

Réglage de la tonalité

- Pressez les touches BASS 21 ou TREBLE 20 de la télécommande.
- Réglez les basses et les aiguës (-8 à +8).
 - Les valeurs sont affichées sur l'afficheur.

Mise en sourdine / coupure du son

Vous pouvez désactiver entièrement le volume sonore en pressant la touche MUTE 24. MUTE clignote sur l'afficheur 5.

Extinction de l'appareil

- La touche STANDBY 4, 13 vous permet d'éteindre l'appareil. La LED 1 s'éteint. L'afficheur s'éteint. L'heure apparaît.

Utilisation de la radio

Remarque :

L'appareil reçoit la plage de fréquences FM 87,5 - 108 MHz.

- Sélectionnez la source TUNER au moyen de SOURCE 7, 25.

Remarque :

En règle générale, les émetteurs FM sont reçus en mode stéréo. L'affichage "STEREO" apparaît.

- Vous pouvez commuter en mode mono à l'aide de la touche MO/ST 14, afin de supprimer les grésillements.

Réglage d'une station

Sélection manuelle des stations

- Pressez brièvement les touches **I◀◀ ▶▶I**, afin de modifier pas à pas la fréquence de réception vers le haut ou vers le bas. Dans la plage FM, par pas de 0,05 MHz. De ce fait, vous pourrez également régler des émetteurs faibles dont vous connaissez la fréquence.
- Entrée directe de la fréquence au moyen du pavé numérique. P. ex. presser les touches 8, 9, 0 pour entrer la fréquence 89,0 MHz.

Remarque : En cas d'entrée incorrecte, **ERROR** apparaît sur l'afficheur.

La touche CLOCK 16 permet de commuter entre l'heure et la fréquence.

Recherche automatique de stations

- Une pression prolongée sur les touches **I◀◀ ▶▶I** (env. 2 secondes) permet de démarrer la recherche automatique. La recherche automatique peut uniquement trouver des stations dont le signal de réception est . Les émetteurs faibles ne peuvent être réglés que manuellement.
- Une nouvelle pression sur les touches **I◀◀ ▶▶I** (env. 2 secondes) permet de poursuivre la recherche automatique. Pendant la recherche automatique, le mode radio est coupé.

Mémorisation des stations

La mémoire de programmes peut mémoriser jusqu'à 20 stations dans la plage FM.

- Les stations restent mémorisées même en cas de coupure de courant.
- Réglez en mode TUNER (radio) la station souhaitée à l'aide des touches **I◀◀ ▶▶I**.
- Pressez la touche MEM 23 ; l'emplacement de programme (p. ex. **P01**) clignote sur l'afficheur.

- Sélectionnez un emplacement de programme à l'aide de la touche CH-, CH+ 22 ; à cet égard, pressez le cas échéant plusieurs fois la touche.
- Mémorisez la station réglée sur l'emplacement de programme à l'aide de la touche MEM 23.

Remarque :

Si aucune touche n'est actionnée pendant env. 10 secondes, le mode programmation est quitté automatiquement.

- Mémorisation d'autres stations : Répétez le processus.

Sélection des stations programmées

- Pressez la touche CH-, CH+ 22 pour défiler vers le haut ou vers le bas entre les emplacements de programme mémorisés.

Le canal réglé est affiché sur l'afficheur.

Effacement d'un emplacement de programme mémorisé

- Vous pouvez effacer la mémorisation d'un emplacement de programme en mémorisant une nouvelle station sur l'emplacement de programme.

Réglage de l'heure

Uniquement en mode veille :

- Pressez la touche CLOCK 16 et maintenez-la enfoncée. "CLK" apparaît sur l'afficheur ; l'affichage des heures clignote.
- Réglez les heures au moyen de **I◀◀ ▶▶I**. Pour ce faire, pressez les touches et maintenez-les enfoncées ou effectuez une pression répétée. Confirmez au moyen de CLOCK 16 ; les minutes clignent.
- Réglez les minutes au moyen de **I◀◀ ▶▶I**. Pour ce faire, pressez les touches et maintenez-les enfoncées ou effectuez une pression répétée. Confirmez au moyen de CLOCK 16.
- L'heure est affichée sur l'afficheur.

Remarque :

Vérifiez l'heure réglée après une panne de courant.

Utilisation de la fonction SLEEP

Vous pouvez régler la durée après laquelle l'appareil est désactivé automatiquement.

- A cet égard, pressez de façon répétée la touche SLEEP 17.

90 ➔ 80 ➔ 70 ➔ 60 ➔ 50 ➔ 40 ➔ 30 ➔ 20 ➔ 10 ➔ OFF

L'appareil est éteint après l'écoulement de la durée réglée.

Nettoyage de l'appareil



Risque d'électrocution !

Afin d'éviter le risque d'un choc électrique, ne lavez pas l'appareil avec un chiffon mouillé ou sous l'eau courante. Avant d'effectuer le nettoyage, débranchez la fiche secteur.

ATTENTION !

N'utilisez pas d'éponge à gratter, de poudre à récurer ni de solvant tel que l'alcool ou l'essence.

- ➔ Nettoyez le boîtier à l'aide d'un chiffon doux légèrement humide. Nettoyez l'appareil avec un chiffon microfibre.

Elimination des dérangements

Si l'appareil ne fonctionne pas comme prévu, contrôlez-le au moyen des tableaux suivants.

Si vous ne pouvez pas éliminer le défaut, même après les contrôles décrits, veuillez contacter le fabricant.

Symptôme	Cause possible / remède
Pas de son	Assurez-vous que votre appareil Bluetooth soit apparié et que la communication soit établie. Contrôlez si votre appareil est configuré pour la lecture audio en transit (streaming) via Bluetooth. Régalez le volume sonore de l'appareil Bluetooth et de l'appareil audio raccordé. Assurez-vous d'avoir sélectionné l'entrée correcte sur l'appareil audio. Assurez-vous que votre appareil Bluetooth se trouve à l'intérieur de la portée. (Remarque : la LED de l'affichage d'état clignote si l'appareil Bluetooth se trouve hors de portée). Après la désactivation / remise en marche, rétablir le cas échéant la connexion.
Les appareils doivent-ils chaque fois faire l'objet d'un nouvel "appariement" ?	Si un appareil a été apparié, vous ne devez normalement pas l'apparier à nouveau. Vous devez toutefois à nouveau connecter l'appareil Bluetooth à l'adaptateur. Sélectionnez à cet égard l'adaptateur F-3088 dans la liste des appareils Bluetooth.
Généralités	L'appareil peut uniquement établir simultanément une connexion avec un seul appareil Bluetooth.

Problèmes avec la radio

Symptôme	Cause possible / remède
L'appareil ne reçoit aucune station.	L'appareil ne se trouve pas en mode radio. Commuter en mode TUNER au moyen de SOURCE.
Le son est faible ou de mauvaise qualité.	D'autres appareils, par ex. un téléviseur, perturbent la réception. Eloignez davantage la radio de ces appareils. Tournez l'appareil pour améliorer la réception.

Problèmes avec l'appareil

Symptôme	Cause possible / remède
L'appareil ne peut pas être mis en marche.	L'appareil n'est pas alimenté en courant. Raccordez correctement le câble d'alimentation sur la prise secteur.
Aucun son n'est audible.	Augmentez le volume. Le cas échéant, la source appropriée n'est pas sélectionnée.
Un bruit parasite est audible.	Un autre appareil émet des ondes radio perturbatrices à proximité de l'appareil. Eloignez l'appareil de l'environnement de la Soundbar.
D'autres dérangements dans le fonctionnement, des bruits forts ou un dérangement sur l'afficheur apparaissent.	Des composants électroniques de l'appareil sont en dérangement. Débranchez la fiche secteur. Laissez l'appareil séparé de la source de courant pendant env. 10 secondes. Rebranchez l'appareil.
L'afficheur ne s'allume pas ou un autre problème est présent.	Réinitialiser l'appareil au moyen de RESET 11.

Caractéristiques techniques

Dimensions de l'appareil avec le pied (largeur x profondeur x hauteur)	200 x 172 x 860 mm
Poids :	env. 3,75 kg
Alimentation électrique :	Courant alternatif 100-240 V, 50/60 Hz, 60 W max.
Consommation d'énergie :	en mode veille < à 0,5 W
Puissance de sortie :	2 x 8 W RMS 1 x 24 W haut-parleur d'extrêmes graves
Radio :	
Fréquences de réception :	FM 87,5–108 MHz
Antenne :	Antenne FM intégrée
Conditions ambiantes :	+5 °C à +35 °C 5 % à 90 % d'humidité relative (sans condensation)
AUDIO IN	Cinch, stéréo
LINE-IN	fiche jack 3,5 mm
Pile de la télécommande	CR 2025

Bluetooth :	2,4 GHz, V2.1 + EDR A2DP, AV RCP
Zone de transmission max.	Ligne visuelle, env. 10 m
<p>La portée effective varie en fonction de facteurs tels que des obstacles entre les appareils, des champs magnétiques autour d'un four à micro-ondes, la présence d'électricité statique, la sensibilité de réception, la puissance d'antenne, le système d'exploitation, l'application logicielle, etc. Les profils standard Bluetooth indiquent le but de la transmission Bluetooth entre les appareils.</p> <p>Portée radio : visibilité directe 10 m / 30 ft ; la portée peut varier en fonction des conditions effectives.</p> <p>Appareil Bluetooth® avec A2DP activé (Advanced Audio Distribution Profile).</p>	

Sous réserve de modifications techniques et d'erreurs. Les dimensions sont des valeurs approximatives.

Directives et normes : Ce produit est conforme à la directive sur la basse tension (2006/95/CE, 1275/2008/CE), aux exigences de la directive concernant les installations radio et les équipements radio et terminaux de télécommunication (FTEG), ainsi qu'à la directive 1999/5/CE (R&TTE), à la directive CEM (2004/108/CE) et à la directive sur le marquage CE.



Comment contacter le fabricant

DGC GmbH
Graf-Zeppelin-Straße 7
D-86899 Landsberg
www.dual.de

Consignes d'élimination

Élimination de l'emballage

Votre nouvel appareil a été protégé par un emballage lors de son acheminement. Tous les matériaux utilisés sont compatibles avec l'environnement et recyclables. Veuillez apporter votre contribution et éliminez l'emballage de façon respectueuse de l'environnement. Concernant les moyens actuels d'élimination des déchets, informez-vous auprès de votre revendeur ou concernant votre installation de gestion de déchets communale.



Danger d'étouffement !

Ne laissez pas l'emballage et ses éléments à des enfants.

Danger d'étouffement par les films ou d'autres matériaux d'emballage.

Mise au rebut de l'appareil

Les appareils usagés ne sont pas des déchets sans valeur. Une élimination respectueuse de l'environnement permet de recycler des matières brutes précieuses. Renseignez auprès de l'administration de votre ville ou de votre commune concernant les possibilités d'une élimination réglementaire et respectueuse de l'environnement de l'appareil. Les piles doivent être retirées de l'appareil avant l'élimination de celui-ci.



Cet appareil est marqué selon la directive 2002/96/CE concernant les appareils électriques et électroniques usagés (WEEE).

Ce produit, arrivé en fin de vie, ne doit pas être éliminé par le biais des ordures ménagères ordinaires ; il doit être remis à un point de collecte prévoyant le recyclage d'appareils électriques et électroniques. Ceci est indiqué par le symbole figurant sur le produit, dans le manuel d'utilisation ou sur l'emballage. Les matériaux sont recyclables conformément à leur marquage. Avec la réutilisation, le recyclage des matériaux ou d'autres formes de recyclage d'appareils usagés, vous apportez une contribution importante à la protection de notre environnement.



Danger de mort !

Débranchez la fiche secteur sur les appareils, qui ne sont plus utilisés. Déconnectez le câble d'alimentation et débranchez-le avec la fiche.