

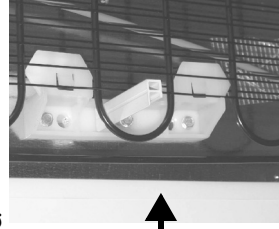
- 1. Termostato:** permette di regolare la temperatura interna dell'apparecchio.
- 2. Spia rossa (ove prevista):** quando si accende, indica che la temperatura interna del prodotto non è ancora a regime.
- 3. Spia verde (ove prevista):** quando è accesa, indica che il prodotto è in funzione.
- 4. Spia gialla (ove prevista):** quando è accesa, indica che è stata attivata la funzione di congelamento rapido.
- 5. Pulsante di congelamento rapido (ove previsto):** per l'avviamento di operazioni di scongelamento rapido.

- Maniglia.
- Chiusura di sicurezza.
- Guarnizione.
- Tappo di scolo dell'acqua (ove presente).
- Mascherina comandi.
- Cestello (ove presente).
- Condensatore (posto sul retro).

Classe Climatica	T. Amb. (°C)	T. Amb. (°F)
SN	Da 10 a 32	Da 50 a 90
N	Da 16 a 32	Da 61 a 90
ST	Da 18 a 38	Da 64 a 100
T	Da 18 a 43	Da 64 a 110

INSTALLAZIONE

- Consultare il capitolo "Prima di usare il prodotto".
- Rimuovere il prodotto dall'imballo.
- Rimuovere i 4 distanziali inseriti tra la porta e il prodotto.
- Attenzione: due dei quattro distanziali devono essere posti nell'apposita sede dei supporti in plastica del condensatore che è ubicata sul retro del prodotto. Questo accorgimento è necessario per garantire la corretta distanza del prodotto dalla parete.



- Assicurarsi che il tappo del canale di scolo dell'acqua di sbrinatorio (ove previsto) sia correttamente posizionato (5).
- Per ottenere le massime prestazioni ed evitare danni distanza si apre la porta del prodotto, mantenere una distanza di almeno 7 cm dalla parete posteriore e uno spazio di 7 cm a ogni lato.
- Inserire gli accessori (ove previsti).

PRIMA DI USARE IL PRODOTTO

Il prodotto che avete acquistato è ad uso esclusivamente domestico e per la conservazione di alimenti surgelati, il congelamento di alimenti freschi e la produzione di ghiaccio. **La messa a terra del prodotto è obbligatoria a termini di legge. Il fabbricante declina ogni responsabilità per eventuali danni subiti da persone, animali o cose a causa della mancata osservanza delle norme indicate.**

- Dopo aver disimballato il prodotto, assicurarsi che non sia danneggiato e che la porta si chiuda perfettamente e che la guarnizione non sia deformata. Eventuali danni devono essere comunicati al rivenditore entro 24 ore dalla consegna del prodotto.

- Consigliamo di attendere almeno due ore prima di mettere in funzione il prodotto, per dar modo al circuito refrigerante di raggiungere una perfetta efficienza.
- Accertarsi che l'installazione e il collegamento elettrico siano effettuati da un tecnico qualificato secondo le istruzioni del fabbricante e in conformità alle norme locali sulla sicurezza.
- Pulire l'interno del prodotto prima di utilizzarlo.
- Prima di collegare il prodotto alla rete elettrica, assicurarsi che il voltaggio corrisponda alle indicazioni fornite sulla targhetta matricola posta sul retro del prodotto.
- I collegamenti elettrici devono essere conformi alle normative locali.**

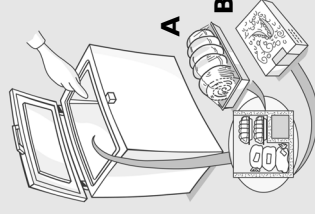
CONGELAMENTO DEGLI ALIMENTI

Preparazione degli alimenti freschi da congelare

- Avvolgere e sigillare gli alimenti freschi da congelare in fogli di alluminio, pellicola trasparente, sacchetti impermeabili di plastica, contenitori di polietilene con coperchio, purché idonei per alimenti da congelare.
- Gli alimenti devono essere freschi, maturi e della migliore qualità.
- Frutta e verdura fresca devono essere congelate per quanto possibile subito dopo la raccolta, per conservare intatte le sostanze nutritive, la consistenza, il colore e il gusto di tali alimenti.
- Lasciar sempre raffreddare gli alimenti caldi prima di introdurli nel prodotto.

Congelamento degli alimenti freschi

- Collocare gli alimenti da congelare a diretto contatto con le pareti verticali del prodotto:
 - alimenti da congelare,
 - alimenti già congelati.
- Evitare di sistemare gli alimenti da congelare a diretto contatto con gli alimenti già congelati.
- Per ottenere un migliore e più rapido congelamento, dividere gli alimenti in piccole porzioni; questo accorgimento sarà utile anche al momento dell'utilizzo dei cibi congelati.



- Almeno 24 ore prima di procedere al congelamento di cibi freschi nel prodotto, premere il pulsante di congelamento rapido. Per il prodotto non dotato di tale pulsante, regolare il termostato sulla posizione . Inserire il cibo da congelare e tenere chiusa la porta del prodotto per 24 ore. Trascorso tale periodo di tempo, disinserire la funzione di congelamento rapido (ove previsto).

CONSERVAZIONE DEGLI ALIMENTI

Consultare la tabella sul prodotto.

Classificazione degli alimenti congelati

MESI	CIBO
1-3	
4-7	
8-12	

Riporre e classificare gli alimenti congelati; si consiglia di indicare la data di conservazione sulle confezioni, per garantire un consumo puntuale entro la scadenza.

Consigli per la conservazione degli alimenti surgelati

- Al momento dell'acquisto di alimenti surgelati, accertarsi che:
- La confezione sia intatta, poiché l'alimento in contenitori danneggiati può essersi deteriorato. Se una confezione è gonfia o presenta macchie di umidità, significa che il prodotto non è stato conservato nelle condizioni ottimali e può aver subito un inizio di scongelamento.

- Acquistare gli alimenti surgelati per ultimi e usare borse termiche per il trasporto.
- Appena a casa, porre immediatamente gli alimenti surgelati nel prodotto.
- Evitare o ridurre al minimo le variazioni di temperatura.
- Rispettare la data di scadenza riportata sulla confezione.
- Seguire sempre le istruzioni sull'imballo per la conservazione degli alimenti congelati.

Nota:

Consumare immediatamente gli alimenti scongelati o parzialmente scongelati. Non congelare di nuovo un alimento sia utilizzato per preparare un piatto che ne preveda la cottura. Una volta cotto, l'alimento può essere di nuovo congelato.

- In caso di interruzione prolungata dell'elettricità:**
- Non aprire la porta del prodotto se non per posizionare gli accumulatori di freddo (ove previsti) sopra i cibi congelati sul lato destro e sinistro del prodotto. In questo modo, sarà possibile rallentare la velocità di incremento della temperatura.

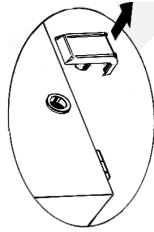
ISTRUZIONI PER L'USO

PRECAUZIONI E SUGGERIMENTI

- **Dopo l'installazione, accertarsi che il prodotto non poggi sul cavo di alimentazione.**
- Non conservare liquidi in contenitori di vetro nel prodotto, poiché potrebbero esplodere.
- Non mangiare cubetti di ghiaccio o ghiaccioli subito dopo averli tolti dal prodotto, poiché potrebbero causare bruciature da freddo.
- Prima di qualsiasi operazione di manutenzione o pulizia, disinserire la spina dalla presa di corrente o scollegare l'alimentazione elettrica.
- Non installare il prodotto in luoghi direttamente esposti ai raggi solari o in prossimità di fonti di calore, poiché questo determinerebbe un aumento del consumo energetico.
- Non conservare o usare benzina o altri gas e liquidi infiammabili nelle vicinanze del prodotto o di altri elettrodomestici. I vapori che si sprigionano possono causare incendi o esplosioni.
- Installare il prodotto e posizionarlo in perfetto piano orizzontale su un pavimento in grado di sostenere il suo peso e in un ambiente adatto alle sue dimensioni e al suo utilizzo.
- Collocare il prodotto in un ambiente secco e ben ventilato. Il prodotto è predisposto per il funzionamento in ambienti con temperatura compresa nei seguenti intervalli definiti in base alla classe climatica riportata sulla targhetta matricola posta sul retro del prodotto. Il prodotto potrebbe non funzionare correttamente se lasciato per lungo periodo a una temperatura superiore o inferiore all'intervallo previsto.
- E' consigliabile lasciare il prodotto collegato, anche se vuoto per brevi periodi.
- Nello spostare il prodotto, fare attenzione per evitare di danneggiare i pavimenti (es. parquet).
- Per accelerare il processo di sbrinamento, non usare dispositivi meccanici o altri mezzi diversi da quelli raccomandati dal costruttore.
- Non usare apparecchi elettrici all'interno, se non del tipo raccomandato dal costruttore.
- Il prodotto non è inteso per l'uso da parte di bambini in tenera età o persone inferme non sorvegliate.
- Per evitare il rischio di intrappolamento e soffocamento, non permettere ai bambini di giocare o nascondersi all'interno del prodotto.
- Il cavo di alimentazione può essere sostituito soltanto da una persona autorizzata.
- Non usare prolunge o adattatori multipli.
- La disconnessione dell'alimentazione elettrica deve essere possibile mediante disinserimento della spina o attraverso un interruttore bipolare di rete posto a monte della presa.
- Controllare che il voltaggio sulla targhetta matricola corrisponda alla tensione della propria abitazione.
- Non ingerire il liquido (atossico) contenuto negli accumulatori di freddo (ove previsti).
- Limitare il numero di aperture della porta del prodotto.

SBRINAMENTO DEL PRODOTTO

- Suggeriamo di effettuare lo sbrinamento quando lo spessore della brina che si forma sulle pareti raggiunge i 5-6 mm.
- Disinserire il prodotto dalla rete elettrica.
 - Togliere gli alimenti dal prodotto, avvolgerli in alcuni fogli di giornale e riporli in un luogo molto fresco o in una borsa termica.
 - Lasciare aperta la porta del prodotto.
 - Togliere il tappo interno del canale di scolo (ove previsto).
 - Togliere il tappo esterno del canale di scolo (ove previsto) e posizionarlo come in figura.



- Sistemare una bacinella sotto il canale di scolo per la raccolta dell'acqua residua. Ove previsto, utilizzare il separatore.
- Lo sbrinamento può essere accelerato utilizzando una spatola per favorire il distaccamento della brina dalle pareti del prodotto.
- Rimuovere la brina dal fondo del prodotto.
- **Al fine di evitare danni irreparabili alla cella, non usare utensili metallici appuntiti o taglienti per togliere la brina.**
- **Non usare prodotti abrasivi e non riscaldare artificialmente la cella.**
- **Asciugare accuratamente l'interno del prodotto.**
- A sbrinamento ultimato, rimettere il tappo nell'apposita sede.

PULIZIA E MANUTENZIONE

- Rimuovere la brina formata sui bordi superiori (vedere Guida Ricerca Guasti).
- Dopo lo sbrinamento, pulire l'interno utilizzando una spugna inumidita con acqua tiepida e/o un detergente neutro.
- Pulire la griglia di ventilazione laterale (ove prevista).
- Togliere la polvere dal condensatore posto sul retro del prodotto.

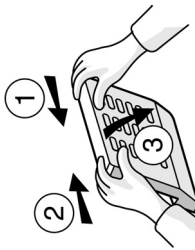
Prima di eseguire operazioni di manutenzione, disinserire la spina dalla presa di corrente.

Non utilizzare paste o pagliette abrasive ne smacchiatori (es. acetone, trielina) per pulire il prodotto.

Per garantire il funzionamento ottimale del prodotto, si raccomanda di effettuare le operazioni di pulizia e manutenzione almeno una volta l'anno.

SOSTITUZIONE DELLA LAMPADA LUCE PORTA (OVE PREVISTA)

- Disinserire il prodotto dalla rete elettrica.
- Togliere l'opalina seguendo le indicazioni della figura nella sequenza indicata.
- Svitare la lampada e sostituirla con una nuova di uguali Volt e Watt.
- Riposizionare l'opalina e ricollegare il prodotto alla rete elettrica.



GUIDA RICERCA GUASTI

1. **La spia rossa (ove prevista) rimane accesa.**
 - C'è stata un'interruzione di corrente?
 - È stata avviata una operazione di sbrinamento?
 - La porta del prodotto è ben chiusa?
 - Il prodotto è sistemato vicino a una fonte di calore?
 - Il termostato è nella posizione corretta?
 - La griglia di ventilazione e il condensatore sono puliti?
 2. **Il prodotto è eccessivamente rumoroso.**
 - Il prodotto è stato installato in perfetto piano orizzontale?
 - Il prodotto è a contatto con altri mobili od oggetti che possono causare vibrazioni?
 - È stato rimosso l'imballo dalla base del prodotto?
- Nota:** Un leggero rumore causato dalla circolazione del gas refrigerante, anche dopo che il compressore è stato fermato, deve considerarsi assolutamente normale.

3. **La spia verde (ove prevista) è spenta e il prodotto non funziona.**

- C'è un'interruzione di corrente?
 - La spina è ben inserita nella presa di corrente?
 - Il cavo elettrico è integro?
4. **La spia verde (ove prevista) è spenta e il prodotto funziona.**

- La spia verde è guasta. Contattare il Servizio Assistenza per la sostituzione.
- 5. **Il compressore funziona continuamente.**
 - Nel prodotto sono stati introdotti degli alimenti caldi?
 - La porta del prodotto è stata tenuta aperta per un periodo prolungato?
 - Il prodotto è posizionato in una stanza troppo calda o vicino a una fonte di calore?
 - Il termostato è nella posizione corretta?
 - E' stato inavvertitamente premuto il pulsante di congelamento rapido (ove previsto)?

6. **Eccessiva formazione di brina sui bordi superiori.**

- Sono correttamente posizionati i tappi del canale di scolo dell'acqua di sbrinamento?
- La porta del prodotto è ben chiusa?
- La guarnizione della porta del prodotto è danneggiata o deformata? (Vedere capitolo "Installazione")
- Sono stati rimossi i 4 distanziali? (Vedere capitolo "Installation")

7. **Formazione di condensa sulle pareti esterne del prodotto.**

- E' normale che si formi condensa in particolari condizioni climatiche (umidità superiore a 85%) o se il prodotto è sistemato in stanze umide e poco ventilate. Questo, tuttavia, non comporta alcun peggioramento delle prestazioni del prodotto.

8. **Lo strato di brina sulle pareti interne del prodotto non è uniforme.**

- Tale fenomeno è da considerarsi normale.
- CONSIGLI PER LA SALVAGUARDIA DELL'AMBIENTE**

I. Imballo

Il materiale d'imballo è riciclabile al 100% e contrassegnato dal simbolo del riciclaggio. Per lo smaltimento, seguire le normative locali. Il materiale d'imballo, in quanto potenziale fonte di pericolo (come sacchetti di plastica, parti in polistirolo ecc.), deve essere tenuto fuori dalla portata dei bambini.

SERVIZIO ASSISTENZA TECNICA


Prima di contattare il Servizio Assistenza Tecnica:

1. Verificare se non è possibile eliminare da soli i guasti.
2. Riavviare il prodotto per accertarsi che l'inconveniente sia stato avviato. Se il risultato è negativo, disinserire nuovamente il prodotto e ripetere l'operazione dopo un'ora.
3. Se il problema persiste, contattare il Servizio Assistenza Tecnica.

2. Rottamazione

Il prodotto è stato realizzato con materiale riciclabile. Questo prodotto è contrassegnato in conformità alla Direttiva Europea 2002/96/CE, Waste Electrical and Electronic Equipment (WEEE).

Assicurandosi che questo prodotto sia smaltito in modo corretto, l'utente contribuisce a prevenire le potenziali conseguenze negative per l'ambiente e la salute.

Il simbolo  sul prodotto o sulla documentazione di accompagnamento indica che questo prodotto non deve essere trattato come rifiuto domestico ma deve essere consegnato presso l'apposito punto di raccolta per il riciclaggio di apparecchiature elettriche ed elettroniche. Al momento della rottamazione, rendere il prodotto inservibile tagliando il cavo di alimentazione e rimuovendo le porte e i ripiani in modo che i bambini non possano accedere facilmente all'interno del prodotto.

Rottamare il prodotto seguendo le normative locali per lo smaltimento dei rifiuti. Consegnare il prodotto presso un centro di raccolta autorizzato; il prodotto non deve essere lasciato incustodito nemmeno per pochi giorni, poiché rappresenta una potenziale fonte di pericolo per un bambino. Per ulteriori informazioni sul trattamento, sul recupero e sul riciclaggio di questo prodotto, contattare l'ufficio locale competente, il servizio di raccolta dei rifiuti domestici o il negozio presso il quale è stato acquistato il prodotto.

Informazioni:


Questo prodotto è privo di CFC (il circuito refrigerante contiene R134a) o di HFC (il circuito refrigerante contiene R600a).

Per i prodotti con Isobutano (R600a):

L'isobutano è un gas naturale privo di effetti sull'ambiente, ma infiammabile. E' quindi indispensabile accertarsi che i tubi del circuito refrigerante non siano danneggiati.

Dichiarazione di Conformità

Questo prodotto è destinato alla conservazione di alimenti, ed è fabbricato in conformità alla Direttiva Europea 90/128/CEE, 02/72/CE e al regolamento (CE)

N. 1935/2004 

- Questo prodotto è stato progettato, costruito e commercializzato in conformità a:
 - gli obiettivi di sicurezza della Direttiva Bassa Tensione 73/23/CEE;
 - i requisiti di protezione della Direttiva "EMC" 89/336/CEE, modificate dalla Direttiva 93/68/CEE.

La sicurezza elettrica del prodotto è garantita soltanto quando il prodotto è correttamente collegato a un efficiente impianto di messa a terra a norma di legge.

Comunicare:

- il tipo di guasto,
- il modello,
- Il numero Service (la cifra che si trova dopo la parola SERVICE sulla targhetta matricola posta sul retro del prodotto)
- il proprio indirizzo completo,
- il proprio numero e prefisso telefonico.

SERVICE 0000 000 00000

