

Benutzerhandbuch

S22D390H

S22D393H

S24D390HL

S24D393HL

S27D390H

S27D393H

Farbe und Aussehen des Geräts sind geräteabhängig,
und jederzeitige Änderungen der technischen Daten des
Geräts zum Zweck der Leistungssteigerung sind
vorbehalten.

Inhaltsverzeichnis

VOR INBETRIEBNAHME DES GERÄTS	7	Copyright	
	7	In diesem Handbuch verwendete Symbole	
	8	Reinigung	
	9	Absichern des Einbaubereichs	
	9	Vorsichtsmaßnahmen bei der Lagerung	
	10	Sicherheitshinweise	
	10	Symbole	
	11	Strom und Sicherheit	
	12	Installieren	
	14	Betrieb	
	19	Richtige Haltung für die Verwendung des Geräts	
VORBEREITUNG	20	Überprüfen des Inhalts	
	20	Überprüfen des Lieferumfangs	
	21	Bauteile	
	21	Tasten auf Vorderseite	
	24	Rückseite	
	25	Installieren	
	25	Befestigen des Standfußes	
	26	Entfernen des Standfußes	
	27	Ändern der Geräteneigung	
	28	Schloss für den Diebstahlschutz	
ANSCHLIEßEN UND VERWENDEN EINES EXTERNEN GERÄTS	29	Vor dem Anschließen	
	29	Vorbereitungen vor dem Anschließen	
	29	Anschließen und Verwenden eines PCs	
	29	Anschließen an einen PC	
	31	Anschließen an Kopfhörer	
	32	Anschließen an die Stromversorgung	
	33	Treiberinstallation	
	34	Einstellen der optimalen Auflösung	

Inhaltsverzeichnis

BILDSCHIRMKONFIGURATION	35	Helligkeit
	35	Einstellen der Helligkeit
	36	Kontrast
	36	Konfigurieren von Kontrast
	37	Schärfe
	37	Konfigurieren von Schärfe
	38	Spielemodus
	38	Den Spielemodus konfigurieren
	39	SAMSUNG MAGIC Bright
	39	Konfigurieren von SAMSUNG MAGIC Bright
	41	SAMSUNG MAGIC Angle (S22D390H / S22D393H)
	41	Konfigurieren von SAMSUNG MAGIC Angle
	43	SAMSUNG MAGIC Upscale
	43	Konfigurieren von SAMSUNG MAGIC Upscale
	44	Bildgröße
	44	Ändern der Bildgröße
	46	HDMI-Schwarzwert
	46	Konfigurieren der Einstellungen für den HDMI-Schwarzwert
	47	Reaktionszeit (S24D390HL / S24D393HL / S27D390H / S27D393H)
	47	Konfigurieren von Reaktionszeit
	48	H-Position und V-Position
	48	Konfigurieren von H-Position und V-Position
	50	Grob
	50	Anpassen von Grob
	51	Fein
	51	Anpassen von Fein

Inhaltsverzeichnis

KONFIGURIEREN DES FARBTONS	52	Rot	
	52	Konfigurieren von Rot	
	53	Grün	
	53	Konfigurieren von Grün	
	54	Blau	
	54	Konfigurieren von Blau	
	55	Farbtemp.	
	55	Konfigurieren der Einstellungen für die Farbtemp.	
	56	Gamma	
	56	Konfigurieren von Gamma	
KONFIGURIEREN DES BILDSCHIRMMENÜS (OSD)	57	Sprache	
	57	Konfigurieren von Sprache	
	58	H-Position (Menü) und V-Position (Menü)	
	58	Konfigurieren von H-Position (Menü) und V-Position (Menü)	
	59	Anz. dauer	
	59	Konfigurieren von Anz. dauer	
	60	Transparenz	
	60	Ändern des Transparenz	
SETUP UND RESET	61	Alles zurücksetzen.	
	61	Initialisieren von Einstellungen Alles zurücksetzen.	
	62	Öko-Sparmodus	
	62	Konfigurieren von Öko-Sparmodus	
	63	Autom. Aus	
	63	Konfigurieren von Autom. Aus	
	64	Konfigurieren von Danach aussch.	

Inhaltsverzeichnis

	65	PC/AV-Modus
	65	Konfigurieren von PC/AV-Modus
	66	Tasten-Wdh.-Zeit
	66	Konfigurieren von Tasten-Wdh.-Zeit
	67	Quellenerkennung
	67	Konfigurieren von Quellenerkennung
MENÜ INFORMATIONEN	68	INFORMATIONEN
U.A.	68	Anzeigen von INFORMATIONEN
	69	Konfigurieren von Helligkeit und Kontrast auf dem Startbildschirm
	70	Konfigurieren der Lautstärke auf dem Startbildschirm
INSTALLIEREN DER SOFTWARE	71	Easy Setting Box
	71	Installieren der Software
	72	Entfernen der Software
HANDBUCH ZUR FEHLERBEHEBUNG	73	Anforderungen vor einer Kontaktaufnahme mit dem Samsung-Kundendienstcenter
	73	Testen des Geräts
	73	Überprüfen von Auflösung und Frequenz
	73	Überprüfen Sie folgenden Punkte.
	76	F & A
TECHNISCHE DATEN	78	Allgemein
	79	Energiesparmodus
	80	Tabelle der Standardsignalmodi
ANHANG	82	Kontakt zu Samsung

Inhaltsverzeichnis

88	Inanspruchnahme des kostenpflichtigen Services (Kosten für Kunden)
88	Kein Produktdefekt
88	Ein Schaden am Gerät, der auf einen Kundenfehler zurückzuführen ist
89	Andere
90	Ordnungsgemäße Entsorgung
90	Korrekte Entsorgung von Altgeräten (Elektroschrott)
91	Terminologie

INDEX

Copyright

Der Inhalt dieses Handbuchs kann ohne Ankündigung geändert werden, um die Qualität zu verbessern.

© 2014 Samsung Electronics

Samsung Electronics hat die Urheberrechte für dieses Handbuch.

Die teilweise oder vollständige Verwendung oder Vervielfältigung dieses Handbuchs ohne die Genehmigung von Samsung Electronics ist untersagt.

Microsoft und Windows sind eingetragene Marken von Microsoft Corporation.

VESA, DPM und DDC sind eingetragene Marken der Video Electronics Standards Association.

- Verwaltungskosten werden abgerechnet, wenn:
 - (a) Auf Ihren Wunsch ein Ingenieur zu Ihnen geschickt wird, und es liegt kein Defekt des Geräts vor.
(d. h. wenn Sie dieses Benutzerhandbuch nicht gelesen haben).
 - (b) Sie das Gerät in eine Reparaturwerkstatt bringen, und es liegt kein Defekt des Geräts vor.
(d. h. wenn Sie dieses Benutzerhandbuch nicht gelesen haben).
- Der abgerechnete Betrag wird Ihnen mitgeteilt, ehe irgendwelche Arbeiten oder Kundenbesuche ausgeführt werden.

In diesem Handbuch verwendete Symbole

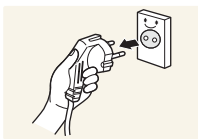


Die folgenden Abbildungen dienen nur als Referenz. Reale Situationen können sich von den in den Abbildungen gezeigten unterscheiden.

Reinigung

Seien Sie vorsichtig bei der Reinigung, weil Display und Verkleidung moderner LCD-Bildschirme anfällig für Kratzer sind.

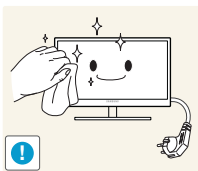
Gehen Sie bei der Reinigung wie folgt vor.



1. Schalten Sie den Bildschirm und den Computer aus.
2. Lösen Sie das Netzkabel vom Monitor.



Halten Sie das Stromkabel am Stecker, und berühren Sie das Kabel nicht mit nassen Händen. Andernfalls kann dies zu einem elektrischen Schlag oder Brand führen.



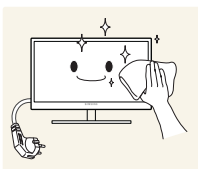
3. Wischen Sie die Anzeige des Monitors mit einem sauberen, weichen und trockenen Tuch ab.



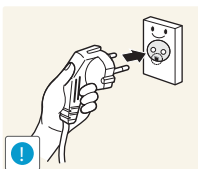
- Verwenden Sie für den Bildschirm keine Reinigungsmittel, die Alkohol, Lösungsmittel oder Tenside enthalten.



- Sprühen Sie kein Wasser oder Reinigungsmittel direkt auf das Gerät.



4. Befeuchten Sie ein weiches, trockenes Tuch mit Wasser, und wringen Sie es gründlich aus, um die Verkleidung des Bildschirms zu reinigen.



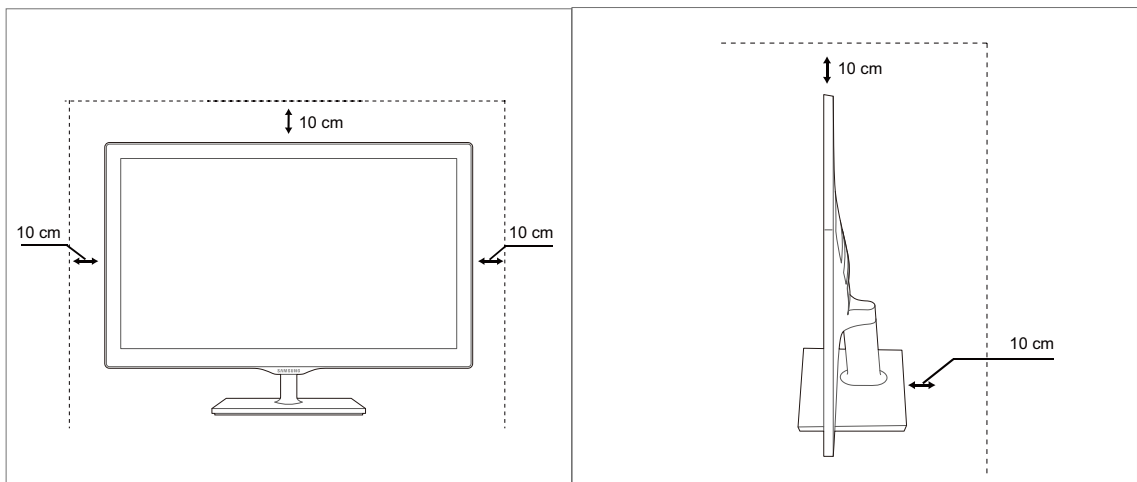
5. Schließen Sie nach dem Reinigen das Netzkabel wieder an das Gerät an.
6. Schalten Sie den Bildschirm und den Computer ein.

Absichern des Einbaubereichs

- Lassen Sie um das Gerät herum genügend Platz frei, um eine ausreichende Belüftung zu gewährleisten. Wenn die Temperatur im Innern des Geräts ansteigt, kann dies zu einem Feuer oder einer Beschädigung des Geräts führen. Achten Sie darauf, dass Sie beim Aufstellen des Geräts mindestens den unten abgebildeten Abstand einhalten.



Das Aussehen kann sich je nach Gerät unterscheiden.



Vorsichtsmaßnahmen bei der Lagerung

Bei Hochglanzmodellen können sich auf der Oberfläche weiße Flecken bilden, wenn in der Nähe ein Luftbefeuchter mit Ultraschall verwendet wird.





Wenden Sie sich unbedingt an das Samsung Kundenservicecenter (seite 82), wenn das Innere des Bildschirms gereinigt werden muss. (Es wird eine Servicegebühr erhoben.)





Vor Inbetriebnahme des Geräts

Sicherheitshinweise

Vorsicht
STROMSCHLAGGEFAHR - NICHT ÖFFNEN
Vorsicht : UM DAS RISIKO EINES STROMSCHLAGS ZU VERRINGERN, DÜRFEN SIE DIE ABDECKUNG (ODER RÜCKSEITE) NICHT ÖFFNEN. ES BEFINDEN SICH IM INNEREN KEINE TEILE, DIE VON BENUTZERN GEWARTET WERDEN KÖNNEN. ALLE WARTUNGSARBEITEN SIND QUALIFIZIERTEM FACHPERSONAL ZU ÜBERLASSEN.

	Dieses Symbol zeigt an, dass im Inneren Hochspannung vorhanden ist. Es ist gefährlich, Teile im Inneren dieses Geräts zu berühren.
	Dieses Symbol weist darauf hin, dass diesem Produkt wichtige Informationen zu Betrieb und Wartung beiliegen.

Symbole

 Warnung	Eine schwere oder tödliche Verletzung kann verursacht werden, wenn die Anweisungen nicht befolgt werden.
 Vorsicht	Verletzungen oder Sachschäden können verursacht werden, wenn die Anweisungen nicht befolgt werden.
	Mit diesem Symbol gekennzeichnete Handlungen sind verboten.
	Mit diesem Symbol gekennzeichnete Anweisungen sind zu befolgen.

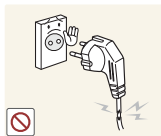
Vor Inbetriebnahme des Geräts

Strom und Sicherheit



Die folgenden Abbildungen dienen nur als Referenz. Reale Situationen können sich von den in den Abbildungen gezeigten unterscheiden.

Warnung



Verwenden Sie kein(en) beschädigtes/n Netzkabel oder Stecker oder eine lose Steckdose.

- Dies kann zu einem elektrischen Schlag oder Brand führen.



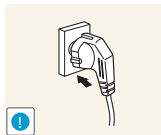
Schließen Sie nicht zu viele Geräte an der gleichen Steckdose bzw. Steckerleiste an.

- Andernfalls kann die Steckdose überhitzen und einen Brand verursachen.



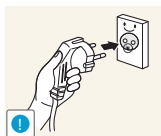
Berühren Sie den Netzstecker nicht mit nassen Händen.

- Andernfalls kann dies zu einem elektrischen Schlag oder Brand führen.



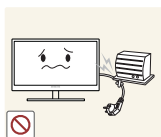
Stecken Sie den Netzstecker ganz hinein, sodass er nicht locker sitzt.

- Eine instabile Verbindung kann einen Brand verursachen.



Schließen Sie den Netzstecker an eine geerdete Steckdose an (nur isolierte Geräte vom Typ 1).

- Dies kann zu einem elektrischen Schlag oder Brand führen.



Knicken Sie das Netzkabel nicht, und ziehen Sie auch nicht mit Gewalt daran. Belasten Sie das Netzkabel nicht mit einem schweren Gegenstand.

- Ein beschädigtes Netzkabel kann einen elektrischen Schlag oder Brand verursachen.



Stellen Sie das Gerät nicht in der Nähe von Wärmequellen auf.

- Dies kann zu einem elektrischen Schlag oder Brand führen.



Entfernen Sie Fremdkörper wie Staub um die Steckerstifte und die Steckdose mit einem trockenen Tuch.

- Andernfalls kann ein Brand entstehen.

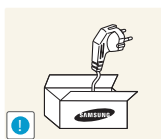
Vor Inbetriebnahme des Geräts

Vorsicht



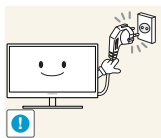
Ziehen Sie den Netzstecker nicht ab, während das Gerät verwendet wird.

- Das Gerät könnte durch eine Überspannung beschädigt werden.



Verwenden Sie das Netzkabel nicht für andere als von Samsung gelieferte zugelassene Produkte.

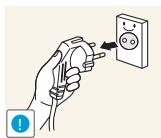
- Dies kann zu einem elektrischen Schlag oder Brand führen.



Sorgen Sie dafür, dass die Steckdose, an der das Netzkabel angeschlossen ist, gut zugänglich ist.

- Wenn im Gerät ein Problem auftritt, ziehen Sie das Netzkabel ab, um das Gerät vollständig stromlos zu machen.

Mit der Ein-/Aus-Taste wird die Stromzufuhr nicht völlig unterbrochen.



Fassen Sie den Stecker, wenn Sie das Netzkabel aus der Steckdose ziehen.

- Dies kann zu einem elektrischen Schlag oder Brand führen.

Installieren

Warnung



Legen Sie auf der Oberseite des Geräts keine Kerzen, Insektenschutzmittel oder Zigaretten ab. Stellen Sie das Gerät nicht in der Nähe von Wärmequellen auf.

- Andernfalls kann ein Brand entstehen.



Vermeiden Sie die Aufstellung des Geräts in einem kleinen Raum mit schlechter Belüftung, wie ein Bücherregal oder ein Wandschrank.

- Andernfalls kann ein Brand aufgrund einer erhöhten Innentemperatur entstehen.



Bewahren Sie die Verpackungsfolie des Geräts an einem Ort auf, der nicht für Kinder zugänglich ist.

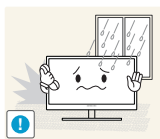
- Kinder könnten daran ersticken.

Vor Inbetriebnahme des Geräts



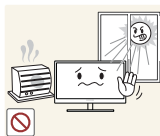
Stellen Sie das Gerät nicht auf eine instabile oder vibrierende Oberfläche (unsicheres Regal, geneigte Fläche usw.).

- Das Gerät könnte herunterfallen und zerbrechen oder Verletzungen verursachen.
- Wenn das Gerät an einem Ort mit besonders starker Vibration verwendet wird, kann es beschädigt oder ein Brand verursacht werden.



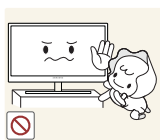
Stellen Sie das Gerät nicht in einem Fahrzeug oder an einem Ort, der Staub, Feuchtigkeit (Wasser tropft u.ä.), Öl oder Rauch ausgesetzt ist, auf.

- Dies kann zu einem elektrischen Schlag oder Brand führen.



Setzen Sie das Gerät nicht direkter Sonneneinstrahlung, Hitze oder einem heißen Gegenstand wie einem Herd aus.

- Andernfalls kann die Gerätelebensdauer verringert oder ein Feuer verursacht werden.



Stellen Sie das Gerät außerhalb der Reichweite von kleinen Kindern auf.

- Das Gerät könnte herunterfallen und Kinder verletzen.



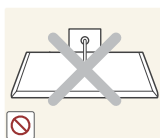
Speiseöl, wie beispielsweise Sojaöl, kann das Gerät beschädigen oder verformen. Stellen Sie das Gerät nicht in einer Küche oder in der Nähe einer Küchentheke auf.

Vorsicht



Achten Sie darauf, das Gerät beim Transport nicht fallen zu lassen.

- Andernfalls kann es zu Betriebsstörungen oder zu Verletzungen kommen.



Legen Sie das Gerät nicht auf seiner Vorderseite ab.

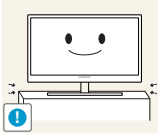
- Der Bildschirm könnte dadurch beschädigt werden.



Stellen Sie bei der Aufstellung des Geräts in einem Schrank oder Regal sicher, dass die Unterkante der Vorderseite des Geräts nicht herausragt.

- Das Gerät könnte herunterfallen und zerbrechen oder Verletzungen verursachen.
- Stellen Sie das Gerät nur in Schränke oder Regale geeigneter Größe.

Vor Inbetriebnahme des Geräts



Setzen Sie das Gerät vorsichtig ab.

- Das Gerät könnte herunterfallen und zerbrechen oder Verletzungen verursachen.



Wenn Sie das Gerät an einem ungewöhnlichen Ort (ein Ort mit viel Feinstaub, chemischen Substanzen, extremen Temperaturen oder hoher Feuchtigkeit oder an einem Ort, an dem das Gerät ständig für einen längeren Zeitraum in Betrieb sein soll) aufstellen, kann dies seine Leistung erheblich beeinträchtigen.

- Wenden Sie sich unbedingt an das Samsung Kundenservicecenter (seite 82), bevor Sie das Gerät an einem solchen Ort aufstellen.

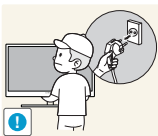
Betrieb

Warnung



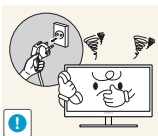
Das Gerät steht unter Hochspannung. Versuchen Sie nicht, das Gerät selbst zu zerlegen, zu reparieren oder zu modifizieren.

- Dies kann zu einem elektrischen Schlag oder Brand führen.
- Wenden Sie sich zur Reparatur an das Samsung Kundenservicecenter (seite 82).



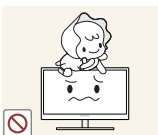
Schalten Sie vor dem Transport des Geräts den Netzschalter aus, und ziehen Sie das Netzkabel und alle anderen angeschlossenen Kabel ab.

- Andernfalls kann das Netzkabel beschädigt und ein Brand oder Stromschlag hervorgerufen werden.



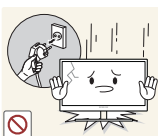
Wenn das Gerät ein seltsames Geräusch, Brandgeruch oder Rauch von sich gibt, ziehen Sie sofort das Netzkabel ab, und wenden Sie sich an das Samsung Kundenservicecenter (seite 82).

- Dies kann zu einem elektrischen Schlag oder Brand führen.



Lassen Sie Kinder nicht mit dem Gerät spielen.

- Das Gerät könnte herunterfallen, und Ihr Kind könnte sich verletzen.



Wenn das Gerät herunterfällt oder außen beschädigt ist, schalten Sie es aus, ziehen Sie das Netzkabel ab, und wenden Sie sich an das Samsung Kundenservicecenter (seite 82).

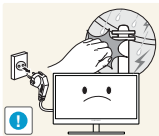
- Andernfalls kann dies zu einem elektrischen Schlag oder Brand führen.

Vor Inbetriebnahme des Geräts



Legen Sie keine schweren Gegenstände, Spielzeug oder Süßigkeiten auf die Oberseite des Geräts.

- Das Gerät oder schwere Gegenstände könnten herunter fallen, wenn Kinder nach dem Spielzeug oder den Süßigkeiten greifen, was zu schweren Verletzungen führen könnte.



Schalten Sie das Gerät bei Sturm oder Gewitter aus, und ziehen Sie das Netzkabel ab.

- Dies kann zu einem elektrischen Schlag oder Brand führen.



Lassen Sie auf das Gerät keine Gegenstände fallen, und schlagen Sie auch nicht dagegen.

- Dies kann zu einem elektrischen Schlag oder Brand führen.



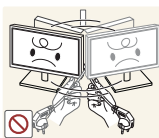
Bewegen Sie das Gerät nicht, indem Sie am Netzkabel oder an einem anderen Kabel ziehen.

- Andernfalls kann das Netzkabel oder das Gerät beschädigt und ein Brand oder Stromschlag hervorgerufen werden.



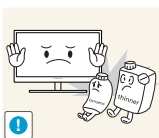
Berühren Sie das Gerät oder den Netzstecker nicht, wenn Gas austritt. Lüften Sie den Raum sofort.

- Funken können eine Explosion oder einen Brand verursachen.



Heben oder bewegen Sie das Gerät nicht, indem Sie am Netzkabel oder an einem anderen Kabel ziehen.

- Andernfalls kann das Netzkabel oder das Gerät beschädigt und ein Brand oder Stromschlag hervorgerufen werden.



Verwenden Sie kein brennbares Spray und keine brennbare Substanz in der Nähe des Geräts, und bewahren Sie diese auch nicht in der Nähe auf.

- Dies kann zu einer Explosion oder zu einem Brand führen.



Stellen Sie sicher, dass die Lüftungsöffnungen nicht durch Tischdecken oder Vorhänge blockiert sind.

- Andernfalls kann ein Brand aufgrund einer erhöhten Innentemperatur entstehen.

Vor Inbetriebnahme des Geräts



Stecken Sie keine metallischen Gegenstände (Schrauben, Münze, Haarnadeln usw.) oder brennbaren Objekte (Papier, Streichhölzer usw.) in die Lüftungsöffnungen oder Anschlüsse des Geräts.

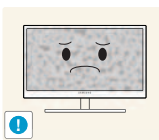
- Wenn in das Gerät Wasser oder Fremdsubstanzen eindringen, schalten Sie es aus, ziehen Sie das Netzkabel ab, und wenden Sie sich an das Samsung Kundenservicecenter (seite 82).
- Andernfalls kann es zu Betriebsstörungen, einem elektrischen Schlag oder Brand kommen.



Stellen Sie keine mit Flüssigkeit gefüllten Gegenstände (Vasen, Töpfe, Flaschen usw.) oder metallischen Gegenstände auf das Gerät.

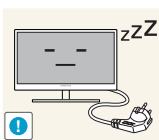
- Wenn in das Gerät Wasser oder Fremdsubstanzen eindringen, schalten Sie es aus, ziehen Sie das Netzkabel ab, und wenden Sie sich an das Samsung Kundenservicecenter (seite 82).
- Andernfalls kann es zu Betriebsstörungen, einem elektrischen Schlag oder Brand kommen.

Vorsicht



Das Anzeigen von Standbildern auf dem Bildschirm über einen längeren Zeitraum kann zum Einbrennen von Nachbildern oder Pixelfehlern führen.

- Wenn Sie das Gerät über einen längeren Zeitraum nicht verwenden, aktivieren Sie den Energiesparmodus oder einen Bewegtbild-Bildschirmschoner.



Ziehen Sie das Netzkabel aus der Steckdose, wenn Sie das Gerät für einen längeren Zeitraum (Urlaub usw.) nicht verwenden.

- Andernfalls kann es durch angesammelten Staub, Überhitzung, elektrischen Schlag oder Leckstrom zu einem Brand kommen.



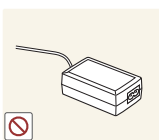
Verwenden Sie das Gerät mit der empfohlenen Auflösung und Frequenz.

- Ihr Sehvermögen könnte sich sonst verschlechtern.



Stapeln Sie Netzteile nicht.

- Andernfalls kann ein Brand entstehen.



Entfernen Sie den Plastikbeutel vom Netzteil, bevor Sie es verwenden.

- Andernfalls kann ein Brand entstehen.

Vor Inbetriebnahme des Geräts



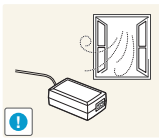
Schützen Sie das Netzteil vor Wasser oder Feuchtigkeit.

- Dies kann zu einem elektrischen Schlag oder Brand führen.
- Vermeiden Sie die Verwendung des Geräts im Freien, wo es Regen oder Schnee ausgesetzt sein könnte.
- Achten Sie darauf, das Netzteil nicht mit Wasser in Kontakt zu bringen, wenn Sie den Boden wischen.

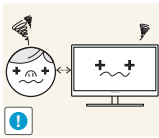


Stellen Sie das Netzteil nicht in die Nähe eines Heizgeräts.

- Andernfalls kann ein Brand entstehen.



Bewahren Sie das Netzteil in einem gut belüfteten Raum auf.



Wenn Sie über einen längeren Zeitraum aus zu geringer Entfernung auf den Bildschirm schauen, kann dies zu einer Verschlechterung Ihres Sehvermögens führen.



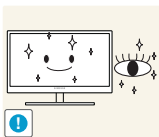
Stellen Sie den Bildschirm nicht auf den Kopf. Transportieren Sie ihn nicht, indem Sie ihn am Ständer halten.

- Das Gerät könnte herunterfallen und zerbrechen oder Verletzungen verursachen.



Verwenden Sie keine Luftbefeuchter oder Öfen in der Nähe des Geräts.

- Dies kann zu einem elektrischen Schlag oder Brand führen.

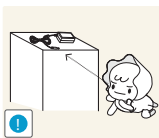


Gönnen Sie Ihren Augen pro 1 Stunde Geräteverwendung eine Pause von 5 Minuten.

- Die Augen werden weniger ermüdet.

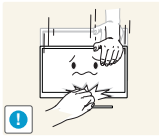


Berühren Sie nicht den Bildschirm, wenn das Gerät längere Zeit eingeschaltet war, weil es heiß wird.



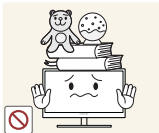
Bewahren Sie die kleinen mit dem Gerät verwendeten Zubehörteile außerhalb der Reichweite von Kindern auf.

Vor Inbetriebnahme des Geräts



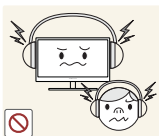
Seien Sie beim Einstellen des Gerätewinkels oder der Ständerhöhe vorsichtig.

- Andernfalls könnten Finger oder Hände von Kindern stecken bleiben und verletzt werden.
- Wenn Sie das Gerät übermäßig kippen, kann es herunterfallen und Verletzungen verursachen.



Stellen Sie keine schweren Gegenstände auf das Gerät.

- Betriebsstörungen oder Verletzungen können die Folge sein.



Stellen Sie keine zu große Lautstärke ein, wenn Sie Kopfhörer oder Ohrstecker benutzen.

- Zu große Lautstärke kann zu Gehörschädigungen führen.

Richtige Haltung für die Verwendung des Geräts



Verwenden Sie das Gerät in der richtigen Haltung wie folgt:

- Sitzen Sie aufrecht, mit geradem Rücken.
- Lassen Sie einen Abstand von 45 bis 50 cm zwischen Auge und Bildschirm, und blicken Sie leicht nach unten auf den Bildschirm.
Die Augen sollen direkt vor dem Bildschirm sein.
- Passen Sie den Winkel so an, dass sich auf dem Bildschirm kein Licht reflektiert.
- Halten Sie Ihre Unterarme senkrecht zu Ihren Oberarmen und auf einer Ebene mit dem Handrücken.
- Halten Sie die Ellenbogen ungefähr in einem rechten Winkel.
- Stellen Sie die Höhe des Gerät so ein, dass Sie Ihre Knie mindestens 90° beugen können, die Fersen auf dem Boden aufliegen und Ihre Arme niedriger als Ihr Herz positioniert sind.

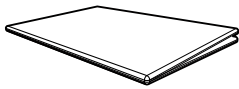
1.1 Überprüfen des Inhalts

1.1.1 Überprüfen des Lieferumfangs



- Kontaktieren Sie den Händler, bei dem Sie das Produkt gekauft haben, wenn etwas fehlt.
- Das Aussehen des lieferbaren Zubehörs und der lieferbaren Teile kann vom dargestellten Bild abweichen.

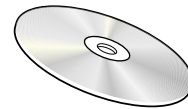
Komponenten



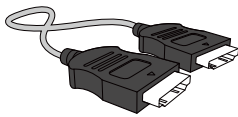
Kurzanleitung zur Konfiguration



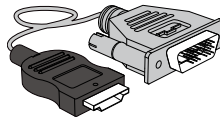
Garantiekarte
(nicht überall verfügbar)



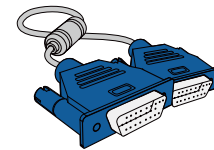
Benutzerhandbuch (Zubehör)



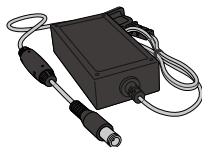
HDMI-Kabel (Zubehör)



HDMI-DVI Kabel (Zubehör)



D-Sub-Kabel (Zubehör)



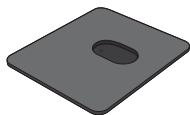
Netzteil (integriert) (Zubehör)



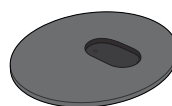
Netzteil (abnehmbar) (Zubehör)



Netzkabel
(nur bei abnehmbarem Netzteil)



Socket (Zubehör)



Socket (Zubehör)



Socketverbindungsstück
(Zubehör)



Socketverbindungsstück
(Zubehör)



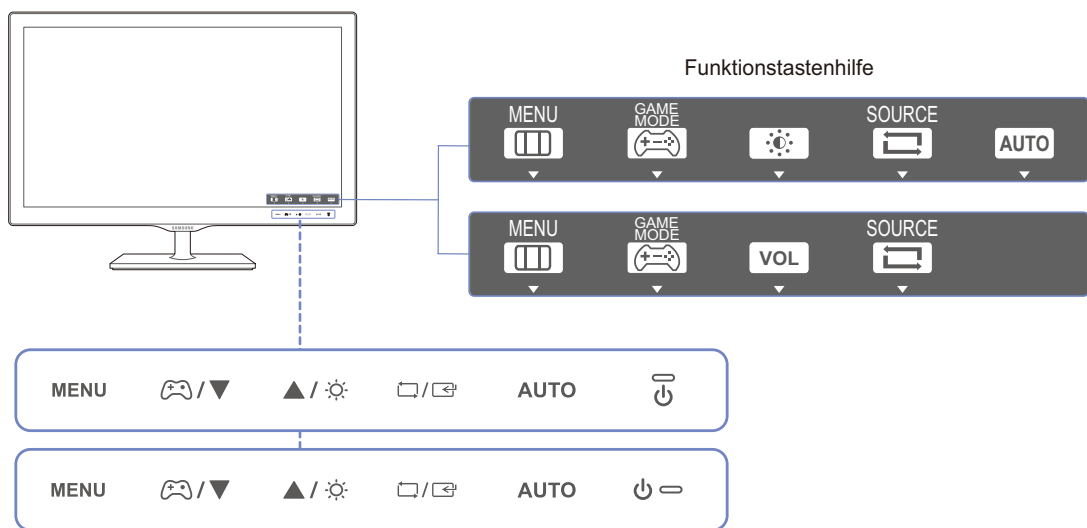
- Der Inhalt der Lieferkiste kann sich je nach Standort unterscheiden.

1.2 Bauteile

1.2.1 Tasten auf Vorderseite



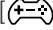



Die Farbe und Form von Teilen können sich von diesen Darstellungen unterscheiden. Unangekündigte Änderungen der technischen Daten des Geräts zum Zweck der Qualitätssteigerung sind vorbehalten.



Symbole	Beschreibung
MENU	<p>Öffnen oder Schließen des On Screen-Display (OSD)-Menüs oder Rückkehr zum letzten Menü.</p> <ul style="list-style-type: none"> OSD-Sperre: Beibehalten der aktuellen Einstellungen oder Sperren der OSD-Steuerung, um unbeabsichtigte Änderungen an den Einstellungen zu verhindern. Aktivieren: Drücken Sie zum Sperren der OSD-Steuerung 10 Sekunden die Taste [MENU]. Deaktivieren: Drücken Sie zum Entsperren der OSD-Steuerung die Taste [MENU] länger als 10 Sekunden. <p> Wenn das Bildschirmmenü gesperrt ist, Helligkeit und Kontrast können angepasst werden. Spielmodus ist verfügbar. INFORMATIONEN lassen sich anzeigen.</p>

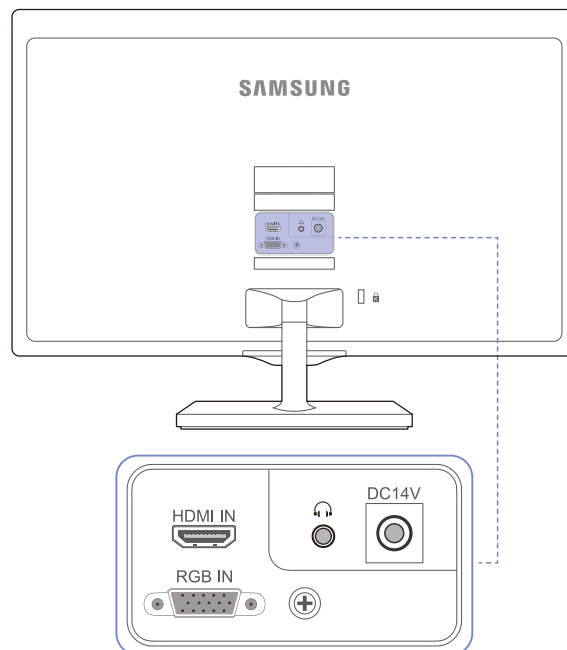
Symbole	Beschreibung
	<p>Drücken Sie diese Taste, um den Spielemodus zu aktivieren oder zu deaktivieren.</p> <p>Die folgenden Elemente sind nicht verfügbar, wenn die Funktion Spielemodus verfügbar ist.</p> <p>S22D390H / S22D393H</p> <ul style="list-style-type: none"> • BILD → Kontrast, Schärfe, SAMSUNG MAGIC Bright, SAMSUNG MAGIC Angle, SAMSUNG MAGIC Upscale • FARBE • SETUP & RESET → Öko-Sparmodus <p>S24D390HL / S24D393HL / S27D390H / S27D393H</p> <ul style="list-style-type: none"> • BILD → Kontrast, Schärfe, SAMSUNG MAGIC Bright, SAMSUNG MAGIC Upscale • FARBE • SETUP & RESET → Öko-Sparmodus
	<p>Navigieren zum oberen oder unteren Menü oder Ändern des Wertes einer Option im OSD-Menü.</p>
	<p>Analog- Stellen Sie mit dieser Taste Helligkeit und Kontrast des Bildschirms ein.</p> <p>HDMI- Stellen Sie mit dieser Taste die Lautstärke ein.</p>
	<p>Bestätigen einer Menüauswahl.</p> <p>Durch Drücken der Taste [/] können Sie die Eingangsquelle (Analog/HDMI) ändern, wenn das OSD-Menü nicht angezeigt wird. Wenn Sie das Gerät einschalten oder die Eingangsquelle durch Drücken der Taste [/] ändern, wird auf dem Bildschirm oben links die aktuelle Eingangsquelle angezeigt.</p>
<p>AUTO</p>	<p>Drücken Sie die Taste [AUTO], um die Bildschirmeinstellung automatisch durchzuführen.</p> <ul style="list-style-type: none"> •  Wenn Sie die Auflösung unter „Eigenschaften von Anzeige“ ändern, wird die Funktion Autom. Einstellung aktiviert. • Nur im Analog-Modus verfügbar.



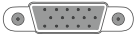


Symbole	Beschreibung
	Ein- bzw. Ausschalten des Bildschirms.
Funktionstastenhilfe	<p>Beim Drücken einer Steuerungstaste am Gerät wird vor dem Öffnen des Bildschirmmenüs die Funktionstastenhilfe angezeigt. (Diese Erläuterungen zeigen die Funktion der gedrückten Taste an.)</p> <p>Drücken Sie die entsprechende Taste erneut, um das Bildschirmmenü zu öffnen, wenn die Hilfe angezeigt wird.</p> <p>Die Funktionstastenhilfe kann je nach Funktion oder Gerätemodell unterschiedlich sein. Entsprechende Informationen finden Sie im jeweiligen Handbuch.</p> <p> Die Seite mit den Funktionstasten zeigt, ob Spielermodus aktiviert ist.</p> <ul style="list-style-type: none"> • : Aus • : Ein

1.2.2 Rückseite



Die Farbe und Form von Teilen können sich von diesen Darstellungen unterscheiden. Unangekündigte Änderungen der technischen Daten des Geräts zum Zweck der Qualitätssteigerung sind vorbehalten.



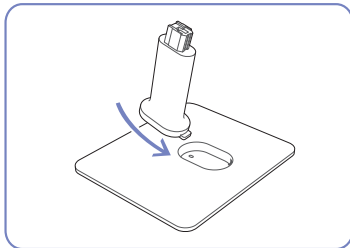
Anschluss	Beschreibung
DC14V 	Für den Anschluss des Netzteils.
HDMI IN 	Zum Anschluss eines Quellgeräts über ein HDMI-Kabel.
RGB IN 	Zur Verbindung mit einem PC über ein D-SUB-Kabel.
	Zur Verbindung mit einem Audio-Ausgabegerät wie beispielsweise einem Kopfhörer.  <ul style="list-style-type: none"> Diese Funktion ist nur im HDMI-Modus verfügbar. Töne sind nur hörbar, wenn das HDMI-zu-HDMI-Kabel verwendet wird.

1.3 Installieren

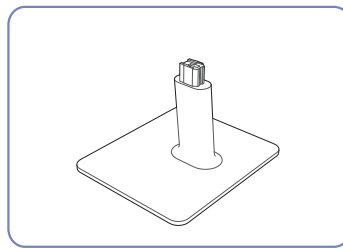
1.3.1 Befestigen des Standfußes



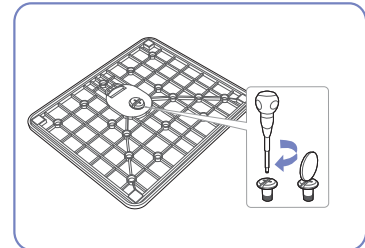
- Ehe Sie das Gerät montieren, legen Sie es mit dem Bildschirm nach unten auf eine flache und stabile Oberfläche.
- Das Aussehen kann sich je nach Gerät unterscheiden.



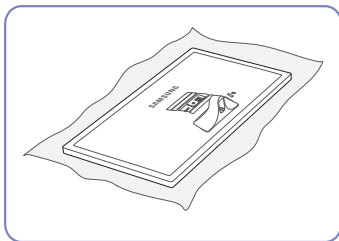
Setzen Sie den Standfußanschluss in der Richtung in den Standfuß, die in der Abbildung gezeigt ist.



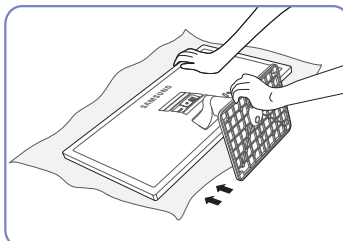
Vergewissern Sie sich, dass der Standfußanschluss fest verbunden ist.



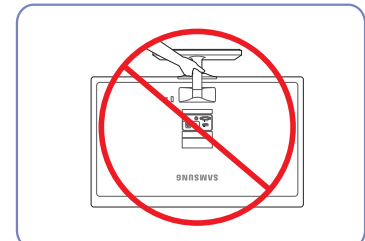
Drehen Sie die Befestigungsschraube unten am Standfuß bis zum Anschlag, damit er sicher befestigt ist.



Legen Sie zuerst als Schutz ein weiches Tuch auf den Tisch und dann das Gerät mit der Vorderseite nach unten darauf.



Halten Sie das Gerätegehäuse wie in der Abbildung gezeigt mit der Hand fest. Schieben Sie den montierten Standfuß in Pfeilrichtung (siehe Abbildung) in das Gerätegehäuse hinein.

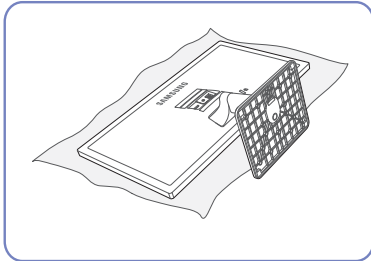


- Achtung
Drehen Sie das Gerät nicht auf den Kopf und halten es nur am Standfuß.

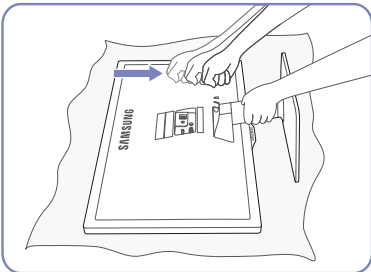
1.3.2 Entfernen des Standfußes



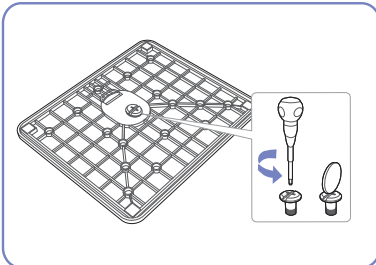
Das Aussehen kann sich je nach Gerät unterscheiden.



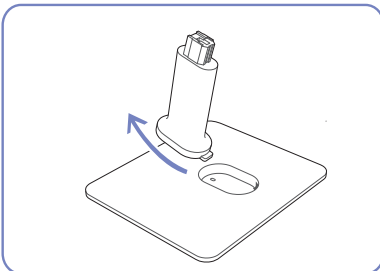
Legen Sie zuerst als Schutz ein weiches Tuch auf den Tisch und dann das Gerät mit der Vorderseite nach unten darauf.



Halten Sie den Standfuß mit einer Hand fest, und schlagen Sie mit der anderen, zur Faust geballten Hand in Pfeilrichtung auf die Oberseite, um den Standfuß zu entfernen.



Drehen Sie die Befestigungsschraube unten am Standfuß, um sie zu lösen.

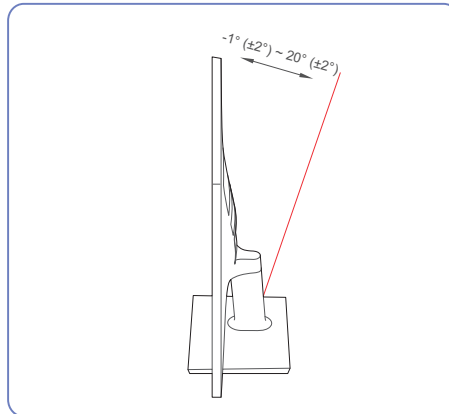


Nehmen Sie den Standfußanschluss aus dem Standfuß. Ziehen Sie ihn dazu in Pfeilrichtung (siehe Abbildung).

1.3.3 Ändern der Geräteneigung



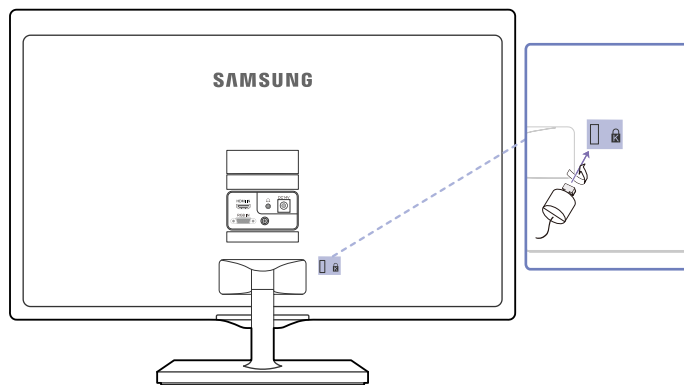
Die Farbe und Form von Teilen können sich von diesen Darstellungen unterscheiden. Unangekündigte Änderungen der technischen Daten des Geräts zum Zweck der Qualitätssteigerung sind vorbehalten.



- Sie können die Neigung des Bildschirms ändern.
- Halten Sie das Gerät am unteren Rand fest und passen Sie den Neigungswinkel vorsichtig an.

1.3.4 Schloss für den Diebstahlschutz

Durch das Schloss für den Diebstahlschutz können Sie das Gerät sogar im öffentlichen Bereich sicher verwenden. Die Form und Verriegelungsmethode des Schlosses hängen vom jeweiligen Hersteller ab. Informationen zur richtigen Anwendung des Diebstahlschutzes entnehmen Sie bitte der Bedienungsanleitung. Das Sicherheitsschloss ist gesondert lieferbar.



Die Farbe und Form von Teilen können sich von diesen Darstellungen unterscheiden. Unangekündigte Änderungen der technischen Daten des Geräts zum Zweck der Qualitätssteigerung sind vorbehalten.

So schließen Sie die Verriegelung für den Diebstahlschutz ab:

- 1 Befestigen Sie das Kabel Ihrer Verriegelung für den Diebstahlschutz an einem schweren Objekt wie z. B. einem Schreibtisch.
- 2 Führen Sie das eine Ende des Kabels durch die Schleife am anderen Ende.
- 3 Führen Sie das Kensington-Schloss in den Sicherheits-Einschub auf der Rückseite des Monitors ein.
- 4 Verriegeln Sie das Schloss.



- Eine Verriegelung für den Diebstahlschutz ist gesondert erhältlich.
- Informationen zur richtigen Anwendung des Diebstahlschutzes entnehmen Sie bitte der Bedienungsanleitung.
- Verriegelungen für den Diebstahlschutz können im Elektronikfachhandel oder online gekauft werden.

2.1 Vor dem Anschließen

2.1.1 Vorbereitungen vor dem Anschließen

- Lesen Sie vor dem Anschließen eines externen Geräts das jeweilige Benutzerhandbuch. Die Anzahl und die Position der Anschlüsse an den externen Geräten ist modellabhängig.
- Schließen Sie das Netzkabel nicht an, bevor alle Anschlüsse durchgeführt wurden. Wenn Sie das Netzkabel anschließen, während Sie die Anschlüsse durchführen, wird das Gerät möglicherweise beschädigt.
- Überprüfen Sie auf der Rückseite des Geräts die gewünschten Anschlüsse.

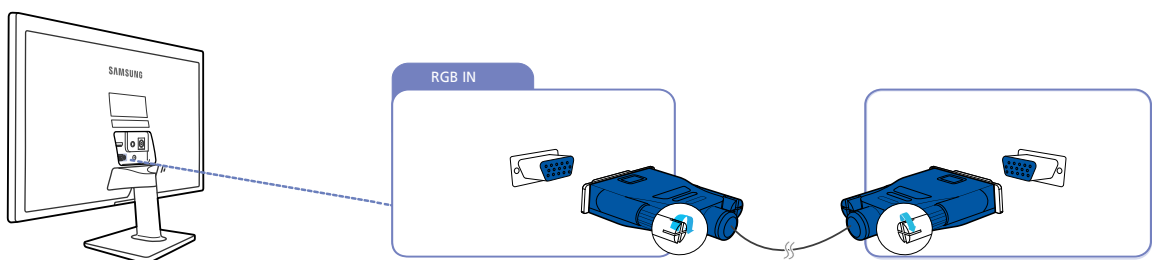
2.2 Anschließen und Verwenden eines PCs

2.2.1 Anschließen an einen PC

- Wählen Sie für Ihren Computer geeignete Anschlussmethode.
- Die Anschlussteile können je nach Produkt unterschiedlich sein.
- Das Aussehen kann sich je nach Gerät unterscheiden.

Anschluss über D-SUB-Kabel (analoger Typ)

- Schließen Sie das Netzkabel nicht an, bevor nicht alle anderen Kabel angeschlossen sind. Vor dem Anschließen des Netzkabels müssen Sie ein externes Gerät anschließen.

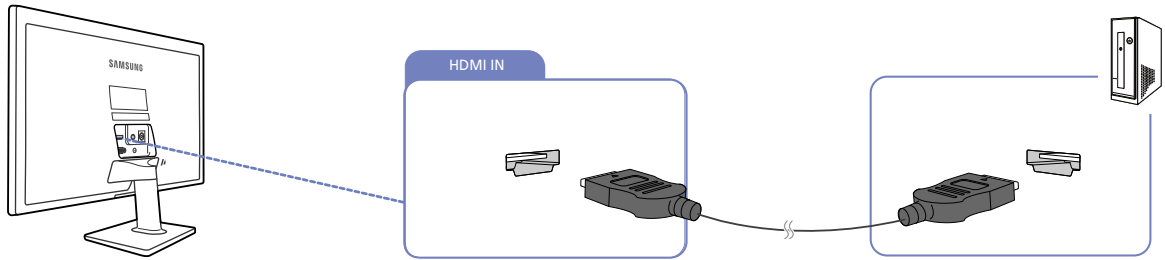


- 1 Verbinden Sie den [RGB IN]-Anschluss auf der Rückseite des Geräts über das D-Sub-Kabel mit dem RGB-Anschluss des Computers.
- 2 Schließen Sie das Netzteil an das Gerät und eine Steckdose an. Schalten Sie das Gerät dann mit dem Netzschalter am PC an. (Weitere Informationen finden Sie unter "2.2.3 Anschließen an die Stromversorgung".)
- 3 Drücken Sie [□/☞], um die Eingangsquelle in **Analog** zu ändern.

Verbinden über ein HDMI-Kabel



Schließen Sie das Netzkabel nicht an, bevor nicht alle anderen Kabel angeschlossen sind. Vor dem Anschließen des Netzkabels müssen Sie ein externes Gerät anschließen.

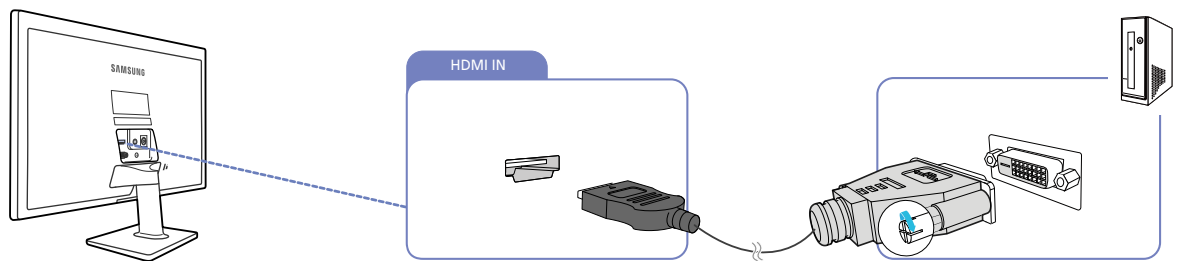


- 1 Schließen Sie den [HDMI IN]-Anschluss auf der Rückseite des Geräts mit dem HDMI-Kabel an den HDMI-Anschluss des PCs an.
- 2 Schließen Sie das Netzteil an das Gerät und eine Steckdose an. Schalten Sie das Gerät dann mit dem Netzschalter am PC an. (Weitere Informationen finden Sie unter "2.2.3 Anschließen an die Stromversorgung".)
- 3 Drücken Sie [□/☞], um die Eingangsquelle in **HDMI** zu ändern.

Anschließen mit einem HDMI/DVI-Kabel



Schließen Sie das Netzkabel nicht an, bevor nicht alle anderen Kabel angeschlossen sind. Vor dem Anschließen des Netzkabels müssen Sie ein externes Gerät anschließen.

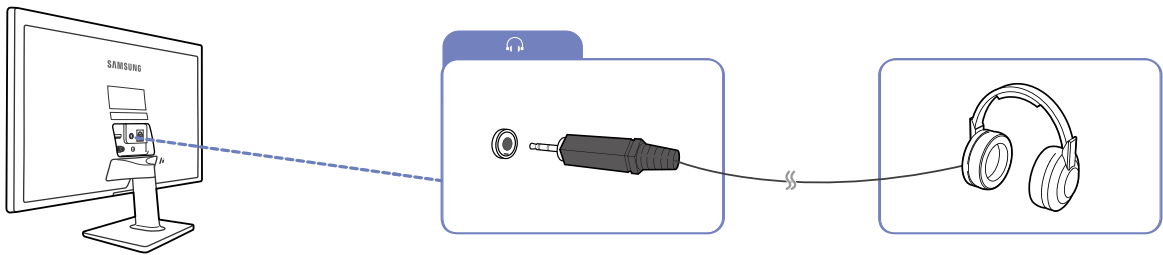


- 1 Schließen Sie den [HDMI IN]-Anschluss auf der Rückseite des Geräts mit dem HDMI/DVI-Kabel an den DVI-Anschluss des PCs an.
- 2 Schließen Sie das Netzteil an das Gerät und eine Steckdose an. Schalten Sie das Gerät dann mit dem Netzschalter am PC an. (Weitere Informationen finden Sie unter "2.2.3 Anschließen an die Stromversorgung".)
- 3 Drücken Sie [□/☞], um die Eingangsquelle in **HDMI** zu ändern.

2.2.2 Anschließen an Kopfhörer



Schließen Sie das Netzkabel nicht an, bevor nicht alle anderen Kabel angeschlossen sind. Vor dem Anschließen des Netzkabels müssen Sie ein externes Gerät anschließen.



1 Schließen Sie ein Audio-Ausgabegerät wie beispielsweise Kopfhörer am Anschluss [🎧] des Geräts an.



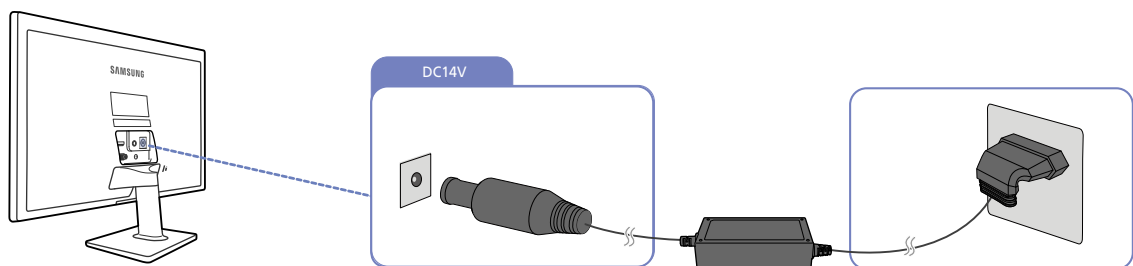
- Diese Funktion ist nur im **HDMI**-Modus verfügbar.
- Töne sind nur hörbar, wenn das HDMI-zu-HDMI-Kabel verwendet wird.

2.2.3 Anschließen an die Stromversorgung

- Die Anschlussteile können je nach Produkt unterschiedlich sein.
- Das Aussehen kann sich je nach Gerät unterscheiden.

Netzanschluss über das integrierte Netzteil

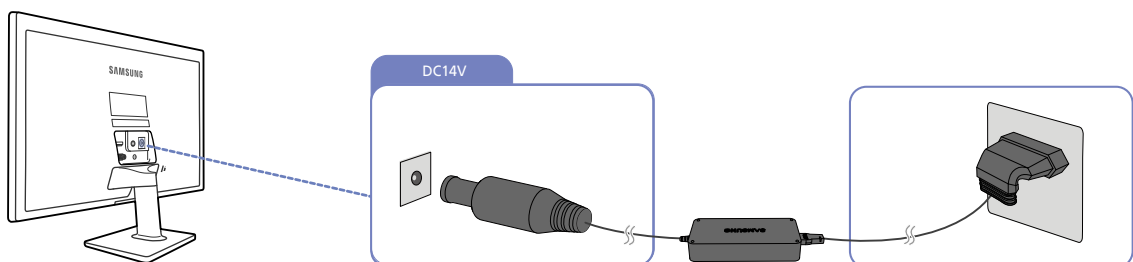
- Verbinden Sie das Netzteil mit dem Anschluss [DC14V] an der Geräterückseite und der Steckdose.



- Die Eingangsspannung wird automatisch umgeschaltet.

Netzanschluss über das abnehmbare Netzteil

- Verbinden Sie das Netzkabel mit dem Netzteil.
Schließen Sie nun das Netzteil an den [DC14V]-Anschluss an der Rückseite des Geräts an.
Stecken Sie das Netzkabel in die Steckdose.



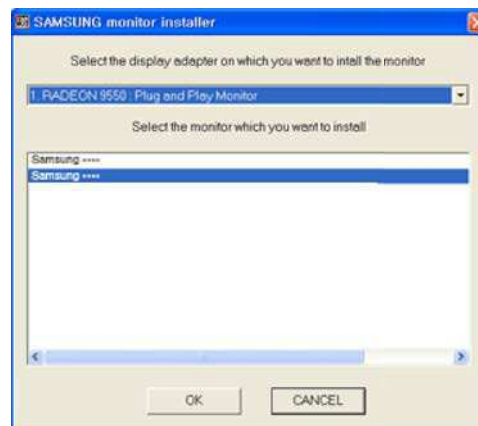
- Die Eingangsspannung wird automatisch umgeschaltet.

2.2.4 Treiberinstallation



- Sie können die optimale Auflösung und Frequenz für dieses Gerät einstellen, indem Sie die entsprechenden Treiber installieren.
- Der Installationstreiber befindet sich auf der zusammen mit dem Gerät gelieferten CD.
- Wenn die mitgelieferte Datei fehlerhaft ist, besuchen Sie die Samsung-Homepage (<http://www.samsung.com/>), und laden Sie die Datei herunter.

- 1 Legen Sie die mit dem Gerät gelieferte CD des Benutzerhandbuchs in das CD-ROM-Laufwerk ein.
- 2 Klicken Sie auf "Windows Driver".
- 3 Befolgen Sie zum Installieren die Anweisungen auf dem Bildschirm.
- 4 Wählen Sie das Gerätemodell aus der Modellliste aus.



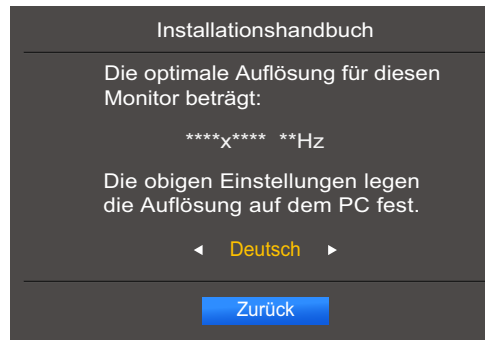
- 5 Wechseln Sie zu „Anzeigeeigenschaften“ und überprüfen Sie, ob die Auflösungs- und die Aktualisierungsrate korrekt sind.

Weitere Informationen finden Sie im Handbuch Ihres Windows-Betriebssystems.

2.2.5 Einstellen der optimalen Auflösung

Wenn Sie das Gerät nach dem Kauf zum ersten Mal einschalten, wird eine Informationsmeldung angezeigt, wie Sie die optimale Auflösung einstellen.

Wählen Sie eine Sprache am Gerät aus, und stellen Sie die Auflösung am PC auf einen optimalen Wert ein.



- 1 Drücken Sie die Taste [▲/▼] um zur gewünschten Sprache zu wechseln und drücken Sie [□/☞].
- 2 Drücken Sie [MENU] oder [□/☞], um die Informationsmeldung auszublenden.



- Wenn nicht die optimale Auflösung ausgewählt ist, wird die Meldung eine bestimmte Zeit lang bis zu dreimal angezeigt, auch wenn das Gerät aus- und wieder eingeschaltet wird.
- Die optimale Auflösung kann auch in der **Systemsteuerung** des PCs ausgewählt werden.

Bildschirmkonfiguration

Konfigurieren Sie Bildschirm-Einstellungen wie Helligkeit.

Jede Funktion wird detailliert beschrieben. Weitere Informationen erhalten Sie über das Gerät.

3.1 Helligkeit

Stellen Sie die allgemeine Helligkeit des Bilds ein. (Bereich: 0~100)

Ein höherer Wert lässt das Bild heller erscheinen.



- Dieses Menü ist nicht verfügbar, wenn **SAMSUNG MAGICBright** im **Optimalkontrast**-Modus ist.
- Dieses Menü ist nicht verfügbar, wenn **Öko-Sparmodus** aktiviert ist.
- Die verfügbaren Funktionen können je nach Bildschirmmodell variieren. Entsprechende Informationen finden Sie im jeweiligen Handbuch.

3.1.1 Einstellen der Helligkeit

- 1 Drücken Sie eine beliebige Taste auf der Vorderseite des Geräts, um die Tastenhilfe anzuzeigen. Drücken Sie dann auf **[MENU]**, um das entsprechende Menüfenster anzuzeigen.
- 2 Drücken Sie **[▲/▼]**, um zu **BILD** zu navigieren, und drücken Sie dann **[□/☞]**.
- 3 Drücken Sie **[▲/▼]**, um zu **Helligkeit** zu navigieren, und drücken Sie dann **[□/☞]**. Das folgende Fenster wird angezeigt.



- 4 Passen Sie die **Helligkeit** mit der Taste **[▲/▼]** an.
- 5 Die gewählte Option wird aktiviert.

3.2 Kontrast

Stellen Sie den Kontrast zwischen den Objekten und dem Hintergrund ein. (Bereich: 0~100)

Ein höherer Wert steigert den Kontrast, so dass Objekte klarer erscheinen.



- Diese Option ist nicht verfügbar, wenn sich **SAMSUNG MAGICBright** im Modus **Kino** oder **Optimalkontrast** befindet.
- Dieses Menü ist nicht verfügbar, wenn **Spielemodus** aktiviert ist.
- Die verfügbaren Funktionen können je nach Bildschirmmodell variieren. Entsprechende Informationen finden Sie im jeweiligen Handbuch.

3.2.1 Konfigurieren von Kontrast

- 1 Drücken Sie eine beliebige Taste auf der Vorderseite des Geräts, um die Tastenhilfe anzuzeigen. Drücken Sie dann auf [MENU], um das entsprechende Menüfenster anzuzeigen.
- 2 Drücken Sie [▲/▼], um zu **BILD** zu navigieren, und drücken Sie dann [□/↔].
- 3 Drücken Sie [▲/▼], um zu **Kontrast** zu navigieren, und drücken Sie dann [□/↔].
Das folgende Fenster wird angezeigt.



- 4 Passen Sie den **Kontrast** mit der Taste [▲/▼] an.
- 5 Die gewählte Option wird aktiviert.

3.3 Schärfe

Stellen Sie die Umrisse von Objekten klarer oder verschwommener dar. (Bereich: 0~100)

Ein höherer Wert lässt die Umrisse von Objekten klarer erscheinen.



- Diese Option ist nicht verfügbar, wenn sich **SAMSUNG MAGICBright** im Modus **Kino** oder **Optimalkontrast** befindet.
- Dieses Menü ist nicht verfügbar, wenn **SAMSUNG MAGICUpscale** auf **Modus1** oder **Modus2** eingestellt ist.
- Dieses Menü ist nicht verfügbar, wenn **Spielemodus** aktiviert ist.
- Die verfügbaren Funktionen können je nach Bildschirmmodell variieren. Entsprechende Informationen finden Sie im jeweiligen Handbuch.

3.3.1 Konfigurieren von Schärfe

- 1 Drücken Sie eine beliebige Taste auf der Vorderseite des Geräts, um die Tastenhilfe anzuzeigen. Drücken Sie dann auf **[MENU]**, um das entsprechende Menüfenster anzuzeigen.
- 2 Drücken Sie **[▲/▼]**, um zu **BILD** zu navigieren, und drücken Sie dann **[□/☞]**.
- 3 Drücken Sie **[▲/▼]**, um zu **Schärfe** zu navigieren, und drücken Sie dann **[□/☞]**.
Das folgende Fenster wird angezeigt.



- 4 Passen Sie die **Schärfe** mit der Taste **[▲/▼]** an.
- 5 Die gewählte Option wird aktiviert.

3.4 Spielemodus

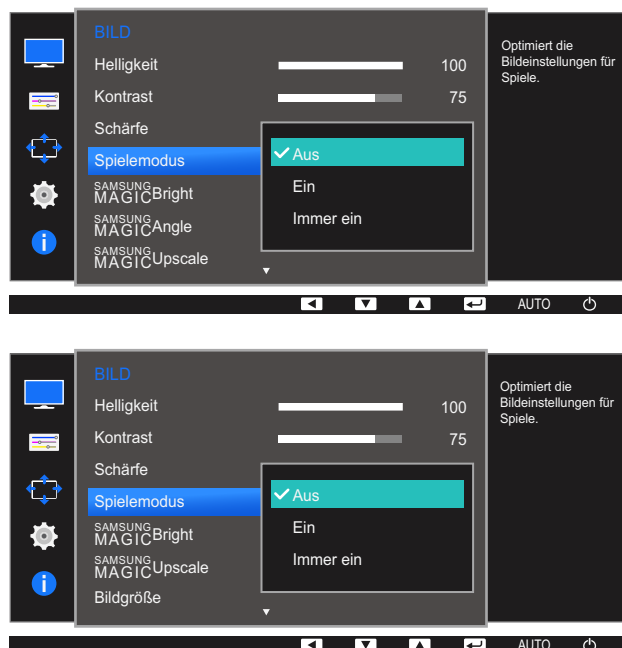
Sie können die Bildschirm Einstellungen des Geräts für den Spielemodus konfigurieren. Verwenden Sie diese Funktion, wenn Sie Spiele auf einem PC spielen oder eine Spielkonsole wie PlayStation™ oder Xbox™ angeschlossen ist.



Die verfügbaren Funktionen können je nach Bildschirmmodell variieren. Entsprechende Informationen finden Sie im jeweiligen Handbuch.

3.4.1 Den Spielemodus konfigurieren

- 1 Drücken Sie eine beliebige Taste auf der Vorderseite des Geräts, um die Tastenhilfe anzuzeigen. Drücken Sie dann auf [MENU], um das entsprechende Menüfenster anzuzeigen.
- 2 Drücken Sie [▲/▼], um zu **BILD** zu navigieren, und drücken Sie dann [□/⊞].
- 3 Drücken Sie [▲/▼], um zu **Spielemodus** zu navigieren, und drücken Sie dann [□/⊞].
Das folgende Fenster wird angezeigt.



- 4 Drücken Sie die Taste [▲/▼] um zur gewünschten Option zu wechseln und drücken Sie [□/⊞].
- 5 Die gewählte Option wird aktiviert.



- Wenn sich der Monitor ausschaltet oder in den Energiesparmodus wechselt oder sich die Eingangsquelle ändert, wird **Spielemodus** deaktiviert (**Aus**), auch wenn der Modus auf **Ein** eingestellt ist.
- Wählen Sie **Immer ein** aus, wenn **Spielemodus** immer aktiviert bleiben soll.

3.5 SAMSUNG MAGIC Bright

Dieses Menü bietet eine optimale Bildqualität für die Umgebung, in der das Gerät verwendet wird.



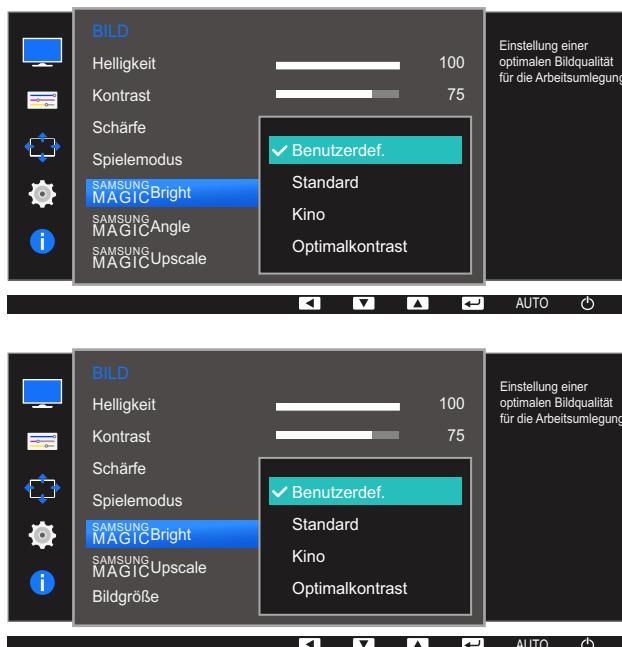
- Dieses Menü ist nicht verfügbar, wenn **Öko-Sparmodus** aktiviert ist.
- Dieses Menü ist nicht verfügbar, wenn **SAMSUNG MAGIC Angle** aktiviert ist.
- Dieses Menü ist nicht verfügbar, wenn **Spielmodus** aktiviert ist.
- Die verfügbaren Funktionen können je nach Bildschirmmodell variieren. Entsprechende Informationen finden Sie im jeweiligen Handbuch.

Sie können die Helligkeit nach Ihren Wünschen einstellen.

3.5.1 Konfigurieren von SAMSUNG MAGIC Bright

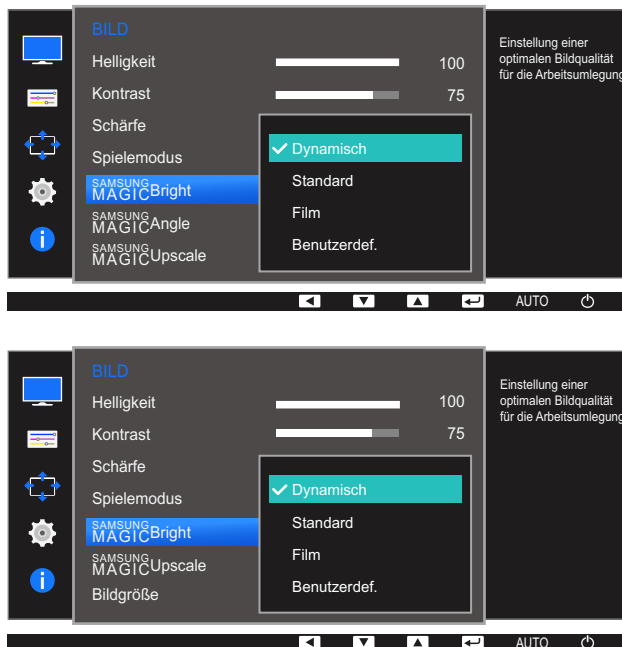
- 1 Drücken Sie eine beliebige Taste auf der Vorderseite des Geräts, um die Tastenhilfe anzuzeigen. Drücken Sie dann auf **[MENU]**, um das entsprechende Menüfenster anzuzeigen.
- 2 Drücken Sie **[▲/▼]**, um zu **BILD** zu navigieren, und drücken Sie dann **[↔/↔]**.
- 3 Drücken Sie **[▲/▼]**, um zu **SAMSUNG MAGIC Bright** zu navigieren, und drücken Sie dann **[↔/↔]**.

Das folgende Fenster wird angezeigt.



- **Benutzerdef.:** Passen Sie den Kontrast und die Helligkeit nach Bedarf an.
- **Standard:** Damit erzielen Sie eine Bildqualität, die zur Bearbeitung von Dokumenten oder für das Internet geeignet ist.
- **Kino:** Damit erzielen Sie eine Helligkeit und Schärfe wie beim Fernsehen. Video- und DVD-Inhalte werden optimal wiedergegeben.

- **Optimalkontrast:** Durch die automatische Kontrasteinstellung ist die Helligkeit besonders ausgewogen.



Wenn der externe Eingang über HDMI angeschlossen ist und **PC/AV-Modus** auf **AV** eingestellt ist, gibt es für **SAMSUNG MAGICBright** die vier folgenden, werkseitig vorgegebenen Bildeinstellungen (**Dynamisch**, **Standard**, **Film** and **Benutzerdef.**). Sie können eine der Einstellungen **Dynamisch**, **Standard**, **Film** oder **Benutzerdef.** aktivieren. Bei Auswahl von **Benutzerdef.** werden automatisch Ihre benutzerdefinierten Bildeinstellungen angewendet.

- **Dynamisch:** Wählen Sie diesen Modus aus, um ein schärferes Bild als im Modus **Standard** anzuzeigen.
 - **Standard** : Wählen Sie diesen Modus aus, wenn die Umgebung hell ist. Auf diese Weise erhalten Sie ebenfalls ein scharfes Bild.
 - **Film:** Wählen Sie diesen Modus aus, wenn die Umgebung dunkel ist. Auf diese Weise sparen Sie Strom und verringern die Augenbelastung.
 - **Benutzerdef.:** Wählen Sie diesen Modus aus, wenn Sie das Bild nach Wunsch anpassen möchten.
- 4 Drücken Sie die Taste [▲/▼] um zur gewünschten Option zu wechseln und drücken Sie [□/□].
 - 5 Die gewählte Option wird aktiviert.

3.6 SAMSUNG MAGIC Angle (S22D390H / S22D393H)

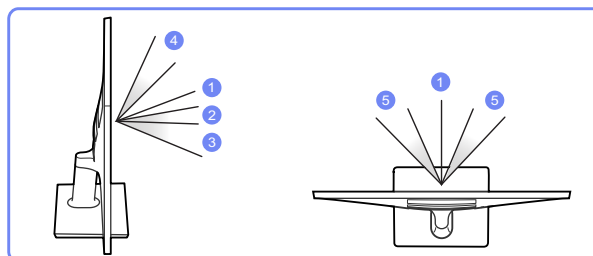
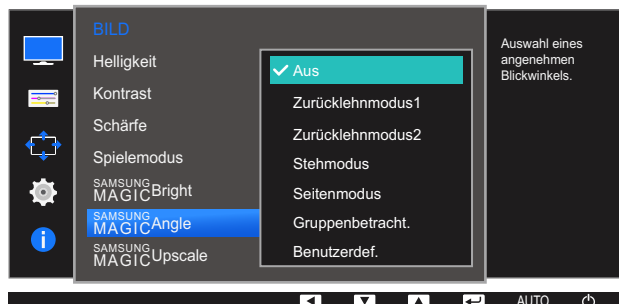
Mit **SAMSUNG MAGIC Angle** können Sie Einstellungen konfigurieren, um eine optimale Bildqualität für unterschiedliche Blickwinkel zu erzielen.

- Diese Option ist nicht verfügbar, wenn sich **SAMSUNG MAGIC Bright** im Modus **Kino** oder **Optimalkontrast** befindet.
- Dieses Menü ist nicht verfügbar, wenn **Spielemodus** aktiviert ist.
- Die verfügbaren Funktionen können je nach Bildschirmmodell variieren. Entsprechende Informationen finden Sie im jeweiligen Handbuch.

Diese Funktion ermöglicht die Anpassung von Blickwinkel, Helligkeit und Farbton nach Ihren Wünschen.

3.6.1 Konfigurieren von SAMSUNG MAGIC Angle

- 1 Drücken Sie eine beliebige Taste auf der Vorderseite des Geräts, um die Tastenhilfe anzuzeigen. Drücken Sie dann auf **[MENU]**, um das entsprechende Menüfenster anzuzeigen.
- 2 Drücken Sie **[▲/▼]**, um zu **BILD** zu navigieren, und drücken Sie dann **[□/☞]**.
- 3 Drücken Sie **[▲/▼]**, um zu **SAMSUNG MAGIC Angle** zu navigieren, und drücken Sie dann **[□/☞]**. Das folgende Fenster wird angezeigt.



- **Aus** ①: Wählen Sie diese Option für eine Position frontal vor dem Gerät.
- **Zurücklehnenmodus1** ②: Wählen Sie diese Option für einen Betrachtungsstandort, der etwas niedriger als das Gerät liegt.
- **Zurücklehnenmodus2** ③: Wählen Sie diese Option für einen Betrachtungsstandort, der unter dem Modus Zurücklehnenmodus1 liegt.

- **Stehmodus** ④: Wählen Sie diese Option für einen Betrachtungsstandort, der höher als das Gerät liegt.
 - **Seitenmodus** ⑤: Wählen Sie diese Option für seitliche Betrachtungswinkel.
 - **Gruppenbetracht.**: Wählen Sie diese Option, wenn es mehrere Betrachter mit den Positionen ①, ④ und ⑤ gibt.
 - **Benutzerdef. Zurücklehnenmodus1** wird standardmäßig angewendet, wenn **Benutzerdef.** ausgewählt ist.
- 4 Drücken Sie die Taste [▲/▼] um zur gewünschten Option zu wechseln und drücken Sie [↵/↵].
- 5 Die gewählte Option wird aktiviert.

3.7 SAMSUNG MAGIC Upscale

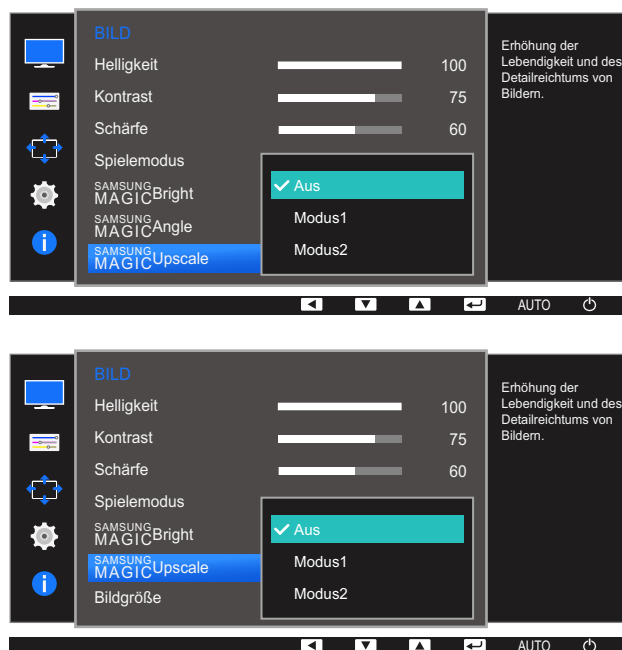
Die Funktion **SAMSUNG MAGIC Upscale** kann die Detailtreue und Natürlichkeit des Bildes verbessern



- Die Funktion hat bei Bildern geringer Auflösung die größte Wirkung.
- Dieses Menü ist nicht verfügbar, wenn **SAMSUNG MAGIC Bright** im **Kino** - oder **Optimalkontrast** -Modus ist.
- Dieses Menü ist nicht verfügbar, wenn **Spielemodus** aktiviert ist.
- Die verfügbaren Funktionen können je nach Bildschirmmodell variieren. Entsprechende Informationen finden Sie im jeweiligen Handbuch.

3.7.1 Konfigurieren von SAMSUNG MAGIC Upscale

- 1 Drücken Sie eine beliebige Taste auf der Vorderseite des Geräts, um die Tastenhilfe anzuzeigen. Drücken Sie dann auf **[MENU]**, um das entsprechende Menüfenster anzuzeigen.
- 2 Drücken Sie **[▲/▼]**, um zu **BILD** zu navigieren, und drücken Sie dann **[□/⊞]**.
- 3 Drücken Sie **[▲/▼]**, um zu **SAMSUNG MAGIC Upscale** zu navigieren, und drücken Sie dann **[□/⊞]**. Das folgende Fenster wird angezeigt.



Modus2 hat eine stärkere Wirkung als **Modus1**.

- 4 Drücken Sie die Taste **[▲/▼]** um zur gewünschten Option zu wechseln und drücken Sie **[□/⊞]**.
- 5 Die gewählte Option wird aktiviert.

3.8 Bildgröße

Ändern des Bildformats.



Die verfügbaren Funktionen können je nach Bildschirmmodell variieren. Entsprechende Informationen finden Sie im jeweiligen Handbuch.

3.8.1 Ändern der Bildgröße

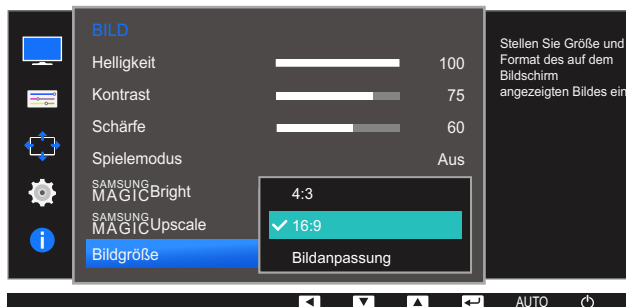
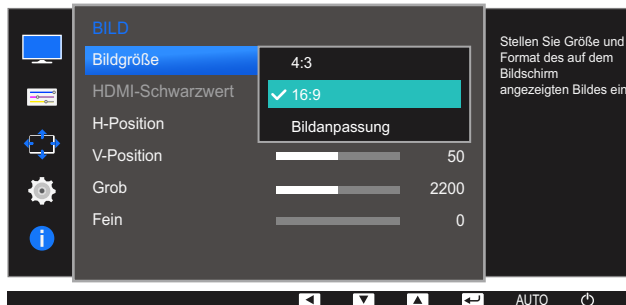
- 1 Drücken Sie eine beliebige Taste auf der Vorderseite des Geräts, um die Tastenhilfe anzuzeigen. Drücken Sie dann auf [MENU], um das entsprechende Menüfenster anzuzeigen.
- 2 Drücken Sie [▲/▼], um zu **BILD** zu navigieren, und drücken Sie dann [□/☞].
- 3 Drücken Sie [▲/▼], um zu **Bildgröße** zu navigieren, und drücken Sie dann [□/☞]. Das folgende Fenster wird angezeigt.

Im **PC**-Modus



- **Auto**: Zeigt das Bild entsprechend dem Seitenverhältnis der Eingangsquelle an.
- **Breit**: Zeigt das Bild unabhängig vom Seitenverhältnis der Eingangsquelle im Vollbildmodus an.

Im AV-Modus



- **4:3:** Zeigt das Bild mit einem Seitenverhältnis von 4:3 an. Geeignet für Videos und normale Ausstrahlungen.
- **16:9:** Zeigt das Bild mit einem Seitenverhältnis von 16:9 an.
- **Bildanpassung:** Zeigt das Bild mit dem Original-Seitenverhältnis an, ohne es abzuschneiden.



- Unter folgenden Bedingungen können Sie die Bildschirmgröße anpassen.
- Die Funktion wird je nach den am Gerät vorhandenen Anschlüssen möglicherweise nicht unterstützt.
 - Ein digitales Ausgabegerät wird über das HDMI-Kabel angeschlossen.
 - Das Eingangssignal ist 480p, 576p, 720p oder 1080p, und der Monitor zeigt ein normales Bild (nicht jedes Modell unterstützt sämtliche dieser Signale.).
 - Dies kann nur eingestellt werden, wenn über HDMI ein externes Signal anliegt und der **PC/AV-Modus** aktiviert **AV** ist.

4 Drücken Sie die Taste [**▲/▼**] um zur gewünschten Option zu wechseln und drücken Sie [**□/⏏**].

5 Die gewählte Option wird aktiviert.

3.9 HDMI-Schwarzwert

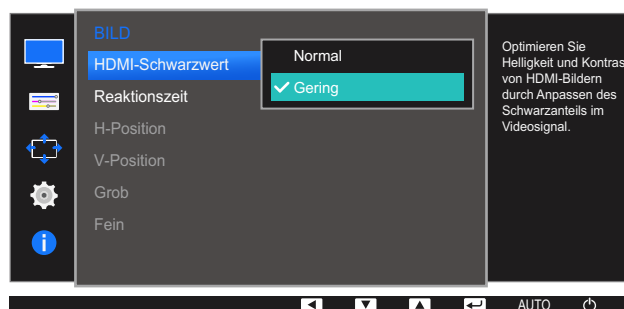
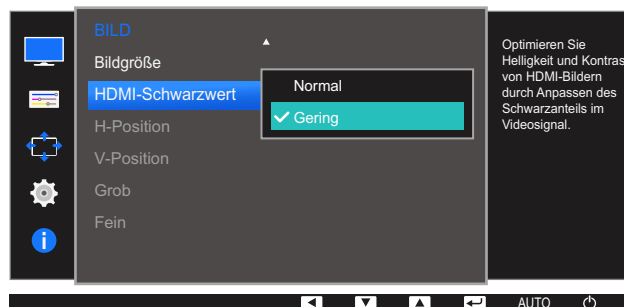
Wenn Sie einen DVD-Player oder einen Receiver über HDMI oder DVI an das Gerät anschließen, kann es, je nach angeschlossener Signalquelle, zu einer Verschlechterung der Bildqualität (Kontrast/Farbverschlechterung, Schwarzpegel usw.) kommen. Stellen Sie die Bildqualität in diesem Fall mit **HDMI-Schwarzwert** ein. Korrigieren Sie in diesem Fall die verschlechterte Bildqualität mit **HDMI-Schwarzwert**.



- Diese Funktion ist nur im **HDMI**-Modus verfügbar.
- Die verfügbaren Funktionen können je nach Bildschirmmodell variieren. Entsprechende Informationen finden Sie im jeweiligen Handbuch.

3.9.1 Konfigurieren der Einstellungen für den HDMI-Schwarzwert

- 1 Drücken Sie eine beliebige Taste auf der Vorderseite des Geräts, um die Tastenhilfe anzuzeigen. Drücken Sie dann auf **[MENU]**, um das entsprechende Menüfenster anzuzeigen.
- 2 Drücken Sie **[▲/▼]**, um zu **BILD** zu navigieren, und drücken Sie dann **[□/⊞]**.
- 3 Drücken Sie **[▲/▼]**, um zu **HDMI-Schwarzwert** zu navigieren, und drücken Sie dann **[□/⊞]**. Das folgende Fenster wird angezeigt.



- **Normal**: Wählen Sie diesen Modus, wenn es keine Verschlechterung des Kontrastverhältnisses gibt.
 - **Gering**: Wenn es zu einer Verschlechterung des Kontrastverhältnisses gekommen ist, wählen Sie diesen Modus, um den Schwarzpegel zu reduzieren und den Weißpegel zu erhöhen.
- 4 Drücken Sie die Taste **[▲/▼]** um zur gewünschten Option zu wechseln und drücken Sie **[□/⊞]**.
 - 5 Die gewählte Option wird aktiviert.



- **HDMI-Schwarzwert** ist unter Umständen mit bestimmten Quellgeräten nicht kompatibel.

3.10 Reaktionszeit (S24D390HL / S24D393HL / S27D390H / S27D393H)

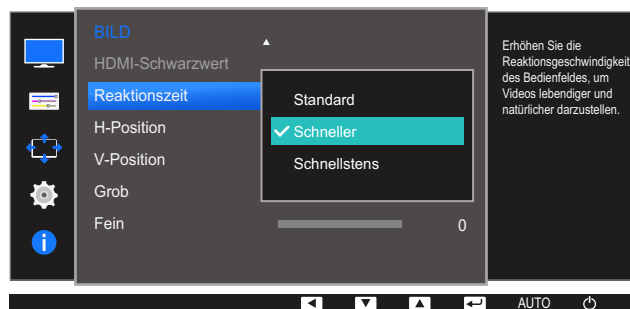
Verkürzen Sie die Bildschirmreaktionszeit, um Videos lebendiger und natürlicher wirken zu lassen.



- Es wird empfohlen, die **Reaktionszeit** auf **Standard** oder **Schneller** einzustellen, wenn Sie keinen Film betrachten.
- Die verfügbaren Funktionen können je nach Bildschirmmodell variieren. Entsprechende Informationen finden Sie im jeweiligen Handbuch.

3.10.1 Konfigurieren von Reaktionszeit

- 1 Drücken Sie eine beliebige Taste auf der Vorderseite des Geräts, um die Tastenhilfe anzuzeigen. Drücken Sie dann auf [MENU], um das entsprechende Menüfenster anzuzeigen.
- 2 Drücken Sie [▲/▼], um zu **BILD** zu navigieren, und drücken Sie dann [□/⊞].
- 3 Drücken Sie [▲/▼], um zu **Reaktionszeit** zu navigieren, und drücken Sie dann [□/⊞]. Das folgende Fenster wird angezeigt.



- 4 Drücken Sie die Taste [▲/▼] um zur gewünschten Option zu wechseln und drücken Sie [□/⊞].
- 5 Die gewählte Option wird aktiviert.

3.11 H-Position und V-Position

H-Position: Verschiebt die Anzeige nach links oder rechts.

V-Position: Verschiebt die Anzeige nach oben oder unten.

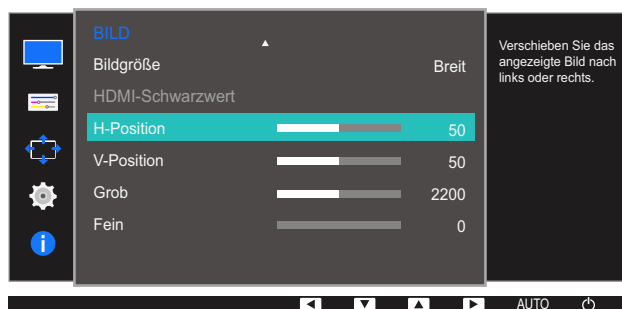


- Nur im **Analog**-Modus verfügbar.
- Dieses Menü ist nur verfügbar, wenn im **AV-Modus** **Bildgröße** auf **Bildanpassung** eingestellt ist. Wenn im **AV-Modus** ein 480p-, 576p-, 720p- oder 1080p-Signal anliegt und der Monitor ein normales Bild anzeigt, können Sie mit **Bildanpassung** die horizontale Position in 0-6 Stufen anpassen.
- Die verfügbaren Funktionen können je nach Bildschirmmodell variieren. Entsprechende Informationen finden Sie im jeweiligen Handbuch.

3.11.1 Konfigurieren von H-Position und V-Position

- 1 Drücken Sie eine beliebige Taste auf der Vorderseite des Geräts, um die Tastenhilfe anzuzeigen. Drücken Sie dann auf **[MENU]**, um das entsprechende Menüfenster anzuzeigen.
- 2 Drücken Sie **[▲/▼]**, um zu **BILD** zu navigieren, und drücken Sie dann **[□/⊞]**.
- 3 Drücken Sie **[▲/▼]**, um zu **H-Position** oder **V-Position** zu navigieren, und drücken Sie dann **[□/⊞]**.

Das folgende Fenster wird angezeigt.





- 4 Drücken Sie [▲/▼], um **H-Position** oder **V-Position** zu konfigurieren.
- 5 Die gewählte Option wird aktiviert.

3.12 Grob

Passt die Bildschirmaktualisierungsrate an.

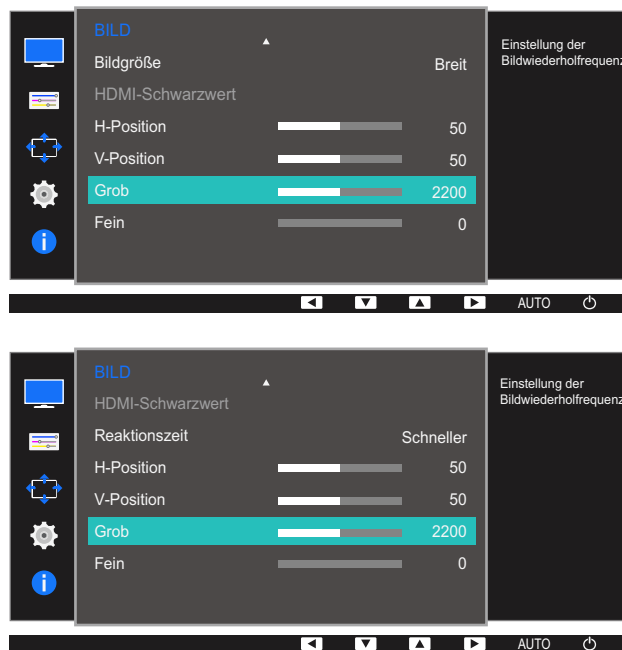


- Nur im **Analog**-Modus verfügbar.
- Die verfügbaren Funktionen können je nach Bildschirmmodell variieren. Entsprechende Informationen finden Sie im jeweiligen Handbuch.

3.12.1 Anpassen von Grob

- 1 Drücken Sie eine beliebige Taste auf der Vorderseite des Geräts, um die Tastenhilfe anzuzeigen. Drücken Sie dann auf **[MENU]**, um das entsprechende Menüfenster anzuzeigen.
- 2 Drücken Sie **[▲/▼]**, um zu **BILD** zu navigieren, und drücken Sie dann **[☐/☐]**.
- 3 Drücken Sie **[▲/▼]**, um zu **Grob** zu navigieren, und drücken Sie dann **[☐/☐]**.

Das folgende Fenster wird angezeigt.



- 4 Passen Sie **Grob** mit der Taste **[▲/▼]** an.
- 5 Die gewählte Option wird aktiviert.

3.13 Fein

Führen Sie eine Feineinstellung des Bildschirms aus, um ein ansprechendes Bild zu erhalten.

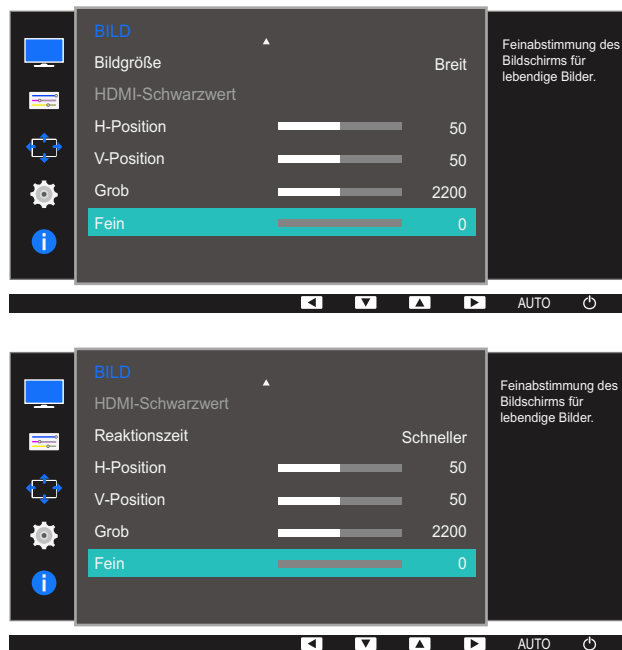


- Nur im **Analog**-Modus verfügbar.
- Die verfügbaren Funktionen können je nach Bildschirmmodell variieren. Entsprechende Informationen finden Sie im jeweiligen Handbuch.

3.13.1 Anpassen von Fein

- 1 Drücken Sie eine beliebige Taste auf der Vorderseite des Geräts, um die Tastenhilfe anzuzeigen. Drücken Sie dann auf **[MENU]**, um das entsprechende Menüfenster anzuzeigen.
- 2 Drücken Sie **[▲/▼]**, um zu **BILD** zu navigieren, und drücken Sie dann **[⏪/⏩]**.
- 3 Drücken Sie **[▲/▼]**, um zu **Fein** zu navigieren, und drücken Sie dann **[⏪/⏩]**.

Das folgende Fenster wird angezeigt.



- 4 Passen Sie **Fein** mit der Taste **[▲/▼]** an.
- 5 Die gewählte Option wird aktiviert.

Konfigurieren des Farbtons

Jede Funktion wird detailliert beschrieben. Weitere Informationen erhalten Sie über das Gerät.

Passt den Farbton des Bildschirms an. Dieses Menü ist nicht verfügbar, wenn **SAMSUNG MAGICBright** im **Kino-** oder **Optimalkontrast**-Modus ist. Dieses Menü ist nicht verfügbar, wenn **Spielemodus** aktiviert ist.

4.1 Rot

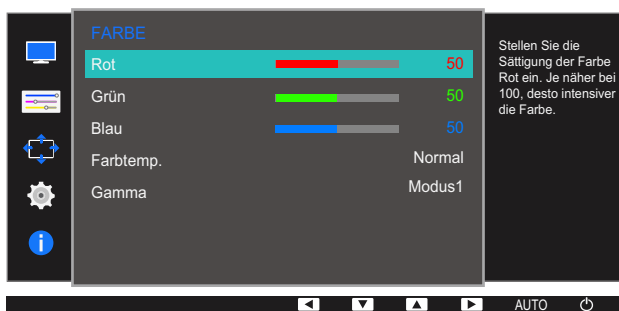
Passt den Wert der Farbe Rot im Bild an. (Bereich: 0~100)

Ein höherer Wert erhöht die Intensität der Farbe.

4.1.1 Konfigurieren von Rot

- 1 Drücken Sie eine beliebige Taste auf der Vorderseite des Geräts, um die Tastenhilfe anzuzeigen. Drücken Sie dann auf [MENU], um das entsprechende Menüfenster anzuzeigen.
- 2 Drücken Sie [▲/▼], um zu **FARBE** zu navigieren, und drücken Sie dann [□/☞].
- 3 Drücken Sie [▲/▼], um zu **Rot** zu navigieren, und drücken Sie dann [□/☞].

Das folgende Fenster wird angezeigt.



- 4 Passen Sie **Rot** mit der Taste [▲/▼] an.
- 5 Die gewählte Option wird aktiviert.

4.2 Grün

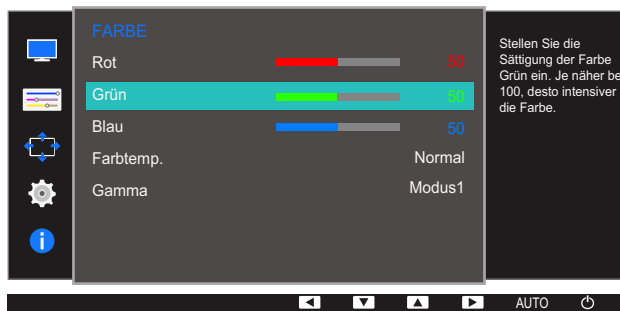
Passt den Wert der Farbe Grün im Bild an. (Bereich: 0~100)

Ein höherer Wert erhöht die Intensität der Farbe.

4.2.1 Konfigurieren von Grün

- 1 Drücken Sie eine beliebige Taste auf der Vorderseite des Geräts, um die Tastenhilfe anzuzeigen. Drücken Sie dann auf [MENU], um das entsprechende Menüfenster anzuzeigen.
- 2 Drücken Sie [▲/▼], um zu **FARBE** zu navigieren, und drücken Sie dann [□/☞].
- 3 Drücken Sie [▲/▼], um zu **Grün** zu navigieren, und drücken Sie dann [□/☞].

Das folgende Fenster wird angezeigt.



- 4 Passen Sie **Grün** mit der Taste [▲/▼] an.
- 5 Die gewählte Option wird aktiviert.

4.3 Blau

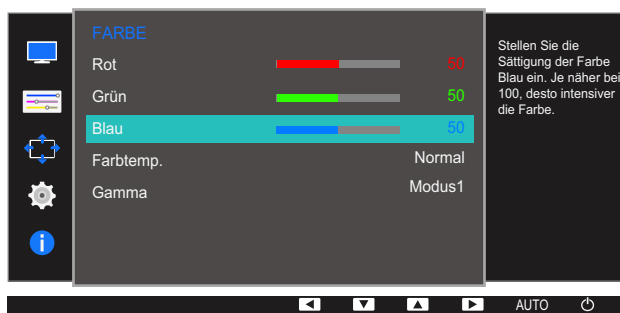
Passt den Wert der Farbe Blau im Bild an. (Bereich: 0~100)

Ein höherer Wert erhöht die Intensität der Farbe.

4.3.1 Konfigurieren von Blau

- 1 Drücken Sie eine beliebige Taste auf der Vorderseite des Geräts, um die Tastenhilfe anzuzeigen. Drücken Sie dann auf [MENU], um das entsprechende Menüfenster anzuzeigen.
- 2 Drücken Sie [▲/▼], um zu **FARBE** zu navigieren, und drücken Sie dann [□/☞].
- 3 Drücken Sie [▲/▼], um zu **Blau** zu navigieren, und drücken Sie dann [□/☞].

Das folgende Fenster wird angezeigt.



- 4 Passen Sie **Blau** mit der Taste [▲/▼] an.
- 5 Die gewählte Option wird aktiviert.

4.4 Farbtemp.

Stellen Sie die allgemeine Farbtemperatur des Bilds ein.

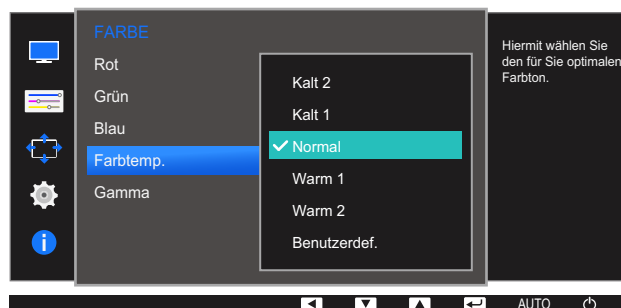


- Dieses Menü ist nicht verfügbar, wenn **SAMSUNG MAGIC Angle** aktiviert ist.
- Diese Option ist nicht verfügbar, wenn sich **SAMSUNG MAGIC Bright** im Modus **Kino** oder **Optimalkontrast** befindet.
- Dieses Menü ist nicht verfügbar, wenn **Spielemodus** aktiviert ist.
- Die verfügbaren Funktionen können je nach Bildschirmmodell variieren. Entsprechende Informationen finden Sie im jeweiligen Handbuch.

4.4.1 Konfigurieren der Einstellungen für die Farbtemp.

- 1 Drücken Sie eine beliebige Taste auf der Vorderseite des Geräts, um die Tastenhilfe anzuzeigen. Drücken Sie dann auf **[MENU]**, um das entsprechende Menüfenster anzuzeigen.
- 2 Drücken Sie **[▲/▼]**, um zu **FARBE** zu navigieren, und drücken Sie dann **[□/⊞]**.
- 3 Drücken Sie **[▲/▼]**, um zu **Farbtemp.** zu navigieren, und drücken Sie dann **[□/⊞]**.

Das folgende Fenster wird angezeigt.



- **Kalt 2:** Stellt die Farbtemperatur auf kühler als **Kalt 1** ein.
- **Kalt 1:** Stellt die Farbtemperatur auf kühler als im **Normal**-Modus ein.
- **Normal:** Verwendet die Standardfarbtemperatur.
- **Warm 1:** Stellt die Farbtemperatur auf wärmer als im **Normal**-Modus ein.
- **Warm 2:** Stellt die Farbtemperatur auf wärmer als **Warm 1** ein.
- **Benutzerdef.:** Passt die Farbtemperatur an.



Wenn über HDMI ein externes Signal anliegt und **PC/AV-Modus** auf **AV** eingestellt ist, können unter **Farbtemp.** vier verschiedene Einstellungen für die Farbtemperatur ausgewählt werden (**Kalt**, **Normal**, **Warm** and **Benutzerdef.**).

- 4 Drücken Sie die Taste **[▲/▼]** um zur gewünschten Option zu wechseln und drücken Sie **[□/⊞]**.
- 5 Die gewählte Option wird aktiviert.

4.5 Gamma

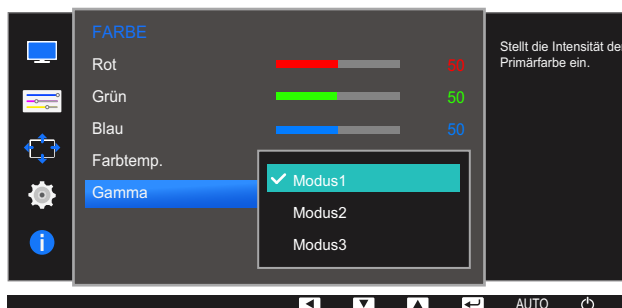
Einstellen der Helligkeit im mittleren Bereich (Gamma) des Bilds.



- Dieses Menü ist nicht verfügbar, wenn **SAMSUNG MAGIC Angle** aktiviert ist.
- Diese Option ist nicht verfügbar, wenn sich **SAMSUNG MAGIC Bright** im Modus **Kino** oder **Optimalkontrast** befindet.
- Dieses Menü ist nicht verfügbar, wenn **Spielemodus** aktiviert ist.
- Die verfügbaren Funktionen können je nach Bildschirmmodell variieren. Entsprechende Informationen finden Sie im jeweiligen Handbuch.

4.5.1 Konfigurieren von Gamma

- 1 Drücken Sie eine beliebige Taste auf der Vorderseite des Geräts, um die Tastenhilfe anzuzeigen. Drücken Sie dann auf **[MENU]**, um das entsprechende Menüfenster anzuzeigen.
- 2 Drücken Sie **[▲/▼]**, um zu **FARBE** zu navigieren, und drücken Sie dann **[↶/↷]**.
- 3 Drücken Sie **[▲/▼]**, um zu **Gamma** zu navigieren, und drücken Sie dann **[↶/↷]**.
Das folgende Fenster wird angezeigt.



- 4 Drücken Sie die Taste **[▲/▼]** um zur gewünschten Option zu wechseln und drücken Sie **[↶/↷]**.
- 5 Die gewählte Option wird aktiviert.

Jede Funktion wird detailliert beschrieben. Weitere Informationen erhalten Sie über das Gerät.

5.1 Sprache

Hiermit können Sie die Menüsprache festlegen.

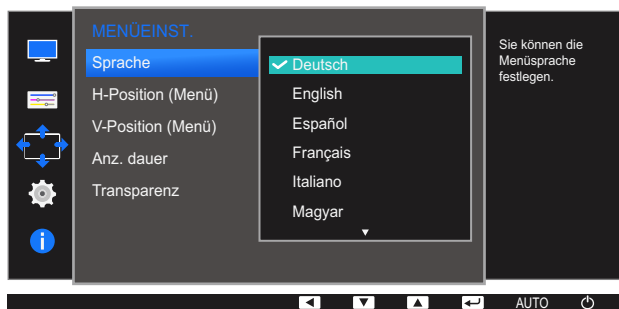


- Die Änderungen der Spracheinstellung werden nur auf das Bildschirmmenü übernommen.
- Sie werden nicht auf andere Funktionen des PCs übernommen.

5.1.1 Konfigurieren von Sprache

- 1 Drücken Sie eine beliebige Taste auf der Vorderseite des Geräts, um die Tastenhilfe anzuzeigen. Drücken Sie dann auf **[MENU]**, um das entsprechende Menüfenster anzuzeigen.
- 2 Drücken Sie **[▲/▼]**, um zu **MENÜEINST.** zu navigieren, und drücken Sie dann **[□/☞]**.
- 3 Drücken Sie **[▲/▼]**, um zu **Sprache** zu navigieren, und drücken Sie dann **[□/☞]**.

Das folgende Fenster wird angezeigt.



- 4 Drücken Sie die Taste **[▲/▼]** um zur gewünschten Sprache zu wechseln und drücken Sie **[□/☞]**.
- 5 Die gewählte Option wird aktiviert.

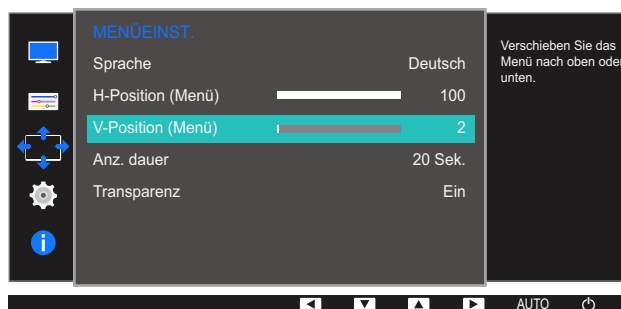
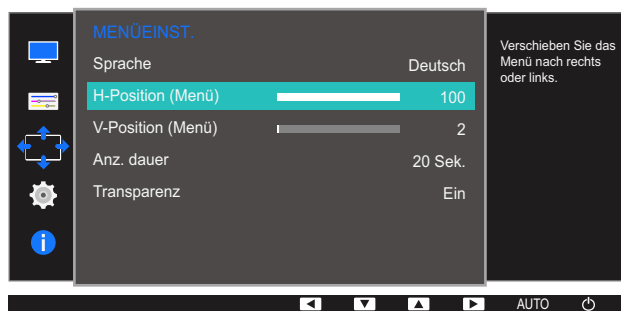
5.2 H-Position (Menü) und V-Position (Menü)

H-Position (Menü): Verschiebt die Menü-Position nach links oder rechts.

V-Position (Menü): Verschiebt die Menü-Position nach oben oder unten.

5.2.1 Konfigurieren von H-Position (Menü) und V-Position (Menü)

- 1 Drücken Sie eine beliebige Taste auf der Vorderseite des Geräts, um die Tastenhilfe anzuzeigen. Drücken Sie dann auf [MENU], um das entsprechende Menüfenster anzuzeigen.
- 2 Drücken Sie [▲/▼], um zu **MENÜEINST.** zu navigieren, und drücken Sie dann [◀/▶].
- 3 Drücken Sie [▲/▼], um zu **H-Position (Menü)** oder **V-Position (Menü)** zu navigieren, und drücken Sie dann [◀/▶] am Gerät. Das folgende Fenster wird angezeigt.



- 4 Drücken Sie [▲/▼], um **H-Position (Menü)** oder **V-Position (Menü)** zu konfigurieren.
- 5 Die gewählte Option wird aktiviert.

5.3 Anz. dauer

Legt fest, dass das On-Screen-Display (OSD)-Menü automatisch ausgeblendet wird, wenn es eine bestimmte Zeit lang nicht verwendet wurde.

Anz. dauer kann zur Festlegung der Zeit verwendet werden, nach der das OSD-Menü ausgeblendet werden soll.

5.3.1 Konfigurieren von Anz. dauer

- 1 Drücken Sie eine beliebige Taste auf der Vorderseite des Geräts, um die Tastenhilfe anzuzeigen. Drücken Sie dann auf **[MENU]**, um das entsprechende Menüfenster anzuzeigen.
- 2 Drücken Sie **[▲/▼]**, um zu **MENÜEINST.** zu navigieren, und drücken Sie dann **[↔/↔]**.
- 3 Drücken Sie **[▲/▼]**, um zu **Anz. dauer** zu navigieren, und drücken Sie dann **[↔/↔]**.

Das folgende Fenster wird angezeigt.



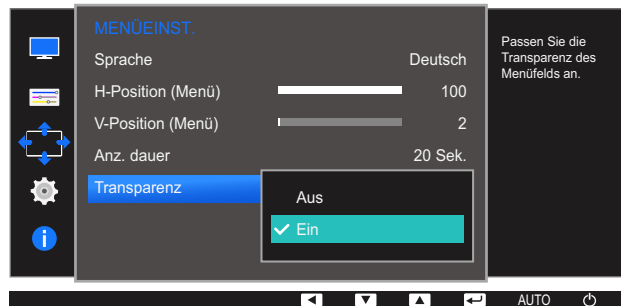
- 4 Drücken Sie die Taste **[▲/▼]** um zur gewünschten Option zu wechseln und drücken Sie **[↔/↔]**.
- 5 Die gewählte Option wird aktiviert.

5.4 Transparenz

Einstellen der Transparenz für die Menüfenster.

5.4.1 Ändern des Transparenz

- 1 Drücken Sie eine beliebige Taste auf der Vorderseite des Geräts, um die Tastenhilfe anzuzeigen. Drücken Sie dann auf [MENU], um das entsprechende Menüfenster anzuzeigen.
- 2 Drücken Sie [▲/▼], um zu **MENÜEINST.** zu navigieren, und drücken Sie dann [□/☞].
- 3 Drücken Sie [▲/▼], um zu **Transparenz** zu navigieren, und drücken Sie dann [□/☞].
Das folgende Fenster wird angezeigt.



- 4 Drücken Sie die Taste [▲/▼] um zur gewünschten Option zu wechseln und drücken Sie [□/☞].
- 5 Die gewählte Option wird aktiviert.

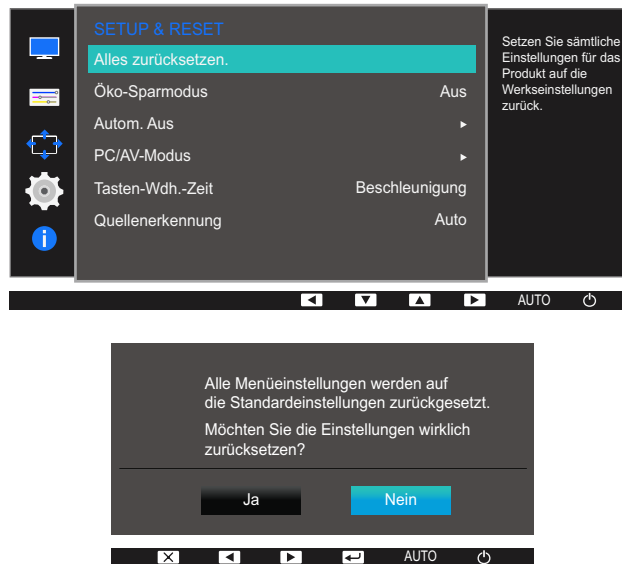
Jede Funktion wird detailliert beschrieben. Weitere Informationen erhalten Sie über das Gerät.

6.1 Alles zurücksetzen.

Setzt alle Einstellungen des Geräts auf die Werkseinstellungen zurück.

6.1.1 Initialisieren von Einstellungen Alles zurücksetzen.

- 1 Drücken Sie eine beliebige Taste auf der Vorderseite des Geräts, um die Tastenhilfe anzuzeigen. Drücken Sie dann auf [MENU], um das entsprechende Menüfenster anzuzeigen.
- 2 Drücken Sie [▲/▼], um zu **SETUP & RESET** zu navigieren, und drücken Sie dann [↵/⇨].
- 3 Drücken Sie [▲/▼], um zu **Alles zurücksetzen.** zu navigieren, und drücken Sie dann [↵/⇨]. Das folgende Fenster wird angezeigt.



- 4 Drücken Sie die Taste [▲/▼] um zur gewünschten Option zu wechseln und drücken Sie [↵/⇨].
- 5 Die gewählte Option wird aktiviert.

6.2 Öko-Sparmodus

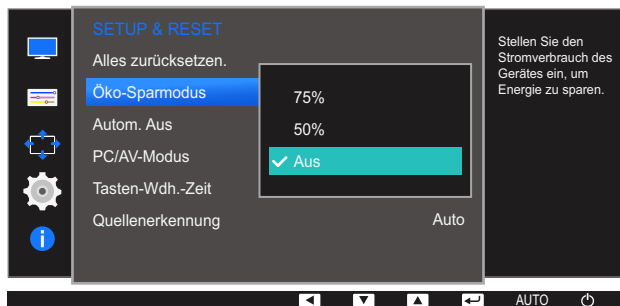
Mit der **Öko-Sparmodus**-Funktion reduzieren Sie den Stromverbrauch, indem Sie den Stromverbrauch der Monitoranzeige senken.



- Dieses Menü ist nicht verfügbar, wenn **SAMSUNG MAGICxBright** im **Optimalkontrast**-Modus ist.
- Dieses Menü ist nicht verfügbar, wenn **Spielermodus** aktiviert ist.

6.2.1 Konfigurieren von Öko-Sparmodus

- 1 Drücken Sie eine beliebige Taste auf der Vorderseite des Geräts, um die Tastenhilfe anzuzeigen. Drücken Sie dann auf **[MENU]**, um das entsprechende Menüfenster anzuzeigen.
- 2 Drücken Sie **[▲/▼]**, um zu **SETUP & RESET** zu navigieren, und drücken Sie dann **[□/⏏]**.
- 3 Drücken Sie **[▲/▼]**, um zu **Öko-Sparmodus** zu navigieren, und drücken Sie dann **[□/⏏]**. Das folgende Fenster wird angezeigt.



- **75%**: Senken Sie den Energieverbrauch auf 75 % des Standardwerts.
 - **50%**: Senken Sie den Energieverbrauch auf 50% des Standardwerts.
 - **Aus**: Deaktivieren der Funktion **Öko-Sparmodus**.
- 4 Drücken Sie die Taste **[▲/▼]** um zur gewünschten Option zu wechseln und drücken Sie **[□/⏏]**.
 - 5 Die gewählte Option wird aktiviert.

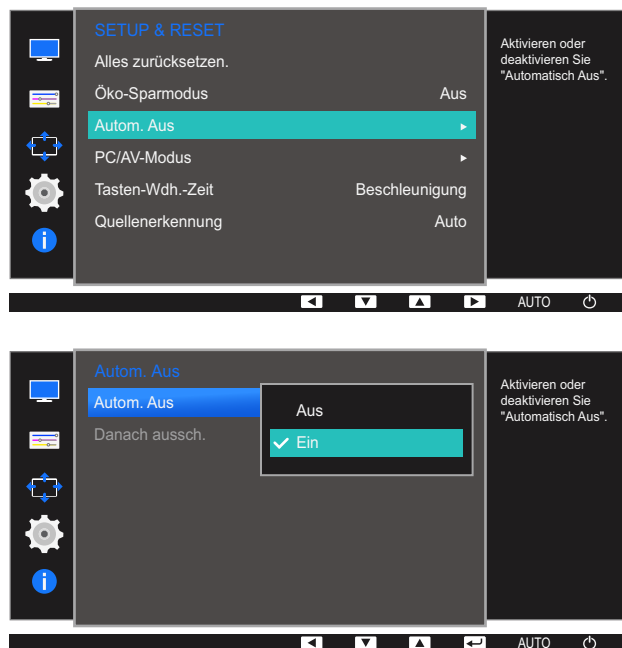
6.3 Autom. Aus

Sie können das Gerät so einstellen, dass es automatisch ausgeschaltet wird.

6.3.1 Konfigurieren von Autom. Aus

- 1 Drücken Sie eine beliebige Taste auf der Vorderseite des Geräts, um die Tastenhilfe anzuzeigen. Drücken Sie dann auf [MENU], um das entsprechende Menüfenster anzuzeigen.
- 2 Drücken Sie [▲/▼], um zu **SETUP & RESET** zu navigieren, und drücken Sie dann [↵/⇨].
- 3 Drücken Sie [▲/▼], um zu **Autom. Aus** zu navigieren, und drücken Sie dann [↵/⇨].
- 4 Drücken Sie [▲/▼], um zu **Autom. Aus** zu navigieren, und drücken Sie dann [↵/⇨].

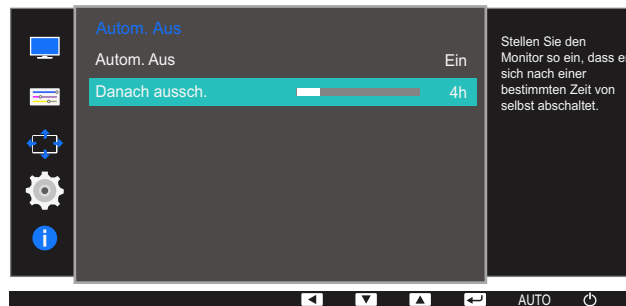
Das folgende Fenster wird angezeigt.



- **Aus:** Deaktiviert den Abschalttimer, sodass das Gerät nicht automatisch ausgeschaltet wird.
 - **Ein:** Aktiviert den Abschalttimer, sodass das Gerät automatisch ausgeschaltet wird.
- 5 Drücken Sie die Taste [▲/▼] um zur gewünschten Option zu wechseln und drücken Sie [↵/⇨].
 - 6 Die gewählte Option wird aktiviert.

6.3.2 Konfigurieren von Danach aussch.

- 1 Drücken Sie eine beliebige Taste auf der Vorderseite des Geräts, um die Tastenhilfe anzuzeigen. Drücken Sie dann auf [MENU], um das entsprechende Menüfenster anzuzeigen.
- 2 Drücken Sie [▲/▼], um zu **SETUP & RESET** zu navigieren, und drücken Sie dann [□/☞].
- 3 Drücken Sie [▲/▼], um zu **Autom. Aus** zu navigieren, und drücken Sie dann [□/☞].
- 4 Drücken Sie [▲/▼], um zu **Danach aussch.** zu navigieren, und drücken Sie dann [□/☞]. Das folgende Fenster wird angezeigt.



- 5 Drücken Sie [▲/▼], um **Danach aussch.** zu konfigurieren.
- 6 Die gewählte Option wird aktiviert.



- Der Abschalttimer kann in einem Bereich von 1 bis 23 Stunden eingestellt werden. Das Gerät wird nach der festgelegten Anzahl von Stunden automatisch ausgeschaltet.
- Diese Option ist nur verfügbar, wenn **Autom. Aus** auf **Ein** gesetzt ist.
- Bei Geräten zum Verkauf in einigen Regionen ist der **Autom. Aus** so eingestellt, dass er sich 4 Stunden nach dem Einschalten des Geräts aktiviert. Dies erfolgt in Einklang mit Vorschriften zur Stromversorgung. Wenn sich der Timer nicht aktivieren soll, gehen Sie zu **MENU** → **SETUP & RESET**, und stellen Sie **Autom. Aus** auf **Aus** ein.

6.4 PC/AV-Modus

Stellen Sie den **PC/AV-Modus** auf **AV** ein. Das Bild wird vergrößert. Diese Option ist nützlich, wenn Sie einen Film ansehen.

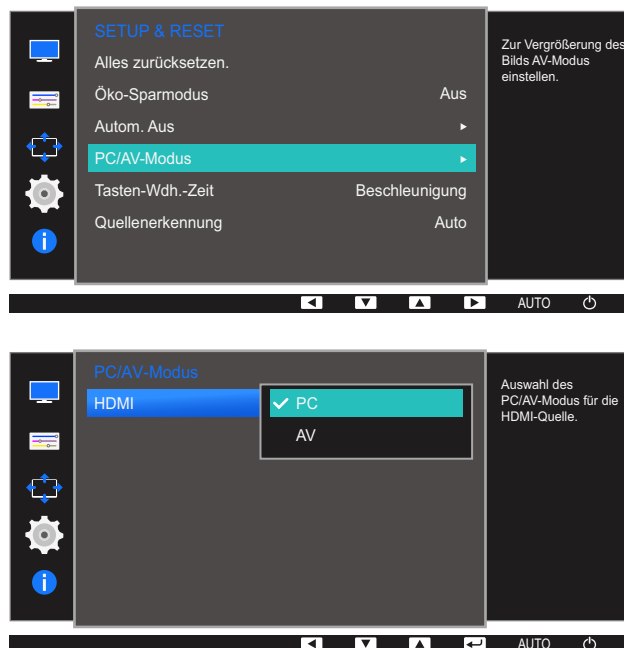


- Diese Funktion ist im Modus **Analog** nicht verfügbar.
- Nur bei Breitbildmodellen (16:9 oder 16:10) im Lieferumfang.
- Wenn sich der (auf „HDMI“ eingestellte) Monitor im Energiesparmodus befindet oder die Meldung **Signalkabel prüfen** angezeigt wird, drücken Sie die MENU-Taste, um das Bildschirmmenü anzuzeigen. Sie können zwischen **PC** und **AV** auswählen.

6.4.1 Konfigurieren von PC/AV-Modus

- 1 Drücken Sie eine beliebige Taste auf der Vorderseite des Geräts, um die Tastenhilfe anzuzeigen. Drücken Sie dann auf [MENU], um das entsprechende Menüfenster anzuzeigen.
- 2 Drücken Sie [▲/▼], um zu **SETUP & RESET** zu navigieren, und drücken Sie dann [↵].
- 3 Drücken Sie [▲/▼], um zu **PC/AV-Modus** zu navigieren, und drücken Sie dann [↵].
- 4 Drücken Sie [▲/▼], um zu **HDMI** zu navigieren, und drücken Sie dann [↵]. Und drücken Sie [↵] erneut.

Das folgende Fenster wird angezeigt.



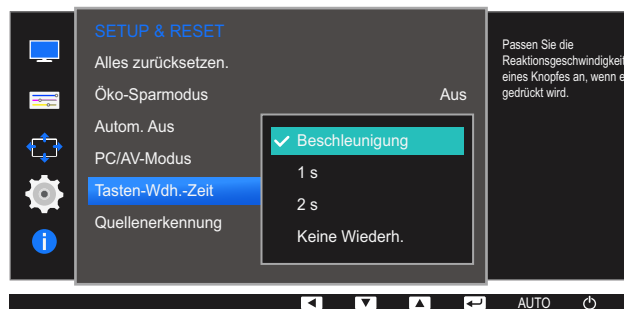
- 5 Drücken Sie die Taste [▲/▼] um zur gewünschten Option zu wechseln und drücken Sie [↵].
- 6 Die gewählte Option wird aktiviert.

6.5 Tasten-Wdh.-Zeit

Steuert die Reaktionszeit einer Taste, wenn die Taste gedrückt wird.

6.5.1 Konfigurieren von Tasten-Wdh.-Zeit

- 1 Drücken Sie eine beliebige Taste auf der Vorderseite des Geräts, um die Tastenhilfe anzuzeigen. Drücken Sie dann auf [MENU], um das entsprechende Menüfenster anzuzeigen.
- 2 Drücken Sie [▲/▼], um zu **SETUP & RESET** zu navigieren, und drücken Sie dann [□/⊞].
- 3 Drücken Sie [▲/▼], um zu **Tasten-Wdh.-Zeit** zu navigieren, und drücken Sie dann [□/⊞]. Das folgende Fenster wird angezeigt.



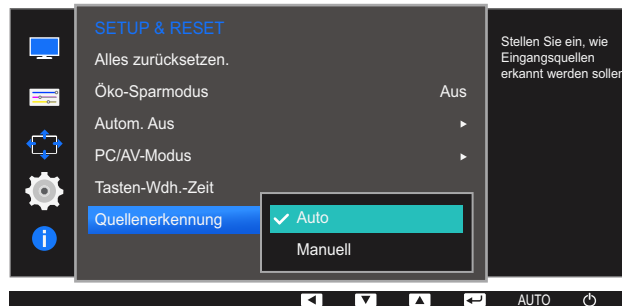
- Für **Beschleunigung** kann **1 s** oder **2 s** gewählt werden. Wenn **Keine Wiederh.** ausgewählt ist, wird ein Befehl beim Drücken einer Taste nur einmal ausgelöst.
- 4 Drücken Sie die Taste [▲/▼] um zur gewünschten Option zu wechseln und drücken Sie [□/⊞].
 - 5 Die gewählte Option wird aktiviert.

6.6 Quellenerkennung

Aktivieren Sie **Quellenerkennung**.

6.6.1 Konfigurieren von Quellenerkennung

- 1 Drücken Sie eine beliebige Taste auf der Vorderseite des Geräts, um die Tastenhilfe anzuzeigen. Drücken Sie dann auf [MENU], um das entsprechende Menüfenster anzuzeigen.
- 2 Drücken Sie [▲/▼], um zu **SETUP & RESET** zu navigieren, und drücken Sie dann [□/⊞].
- 3 Drücken Sie [▲/▼], um zu **Quellenerkennung** zu navigieren, und drücken Sie dann [□/⊞].
Das folgende Fenster wird angezeigt.



- **Auto:** Die Eingangsquelle wird automatisch erkannt.
 - **Manuell:** Zur manuellen Auswahl der Eingangsquelle.
- 4 Drücken Sie die Taste [▲/▼] um zur gewünschten Option zu wechseln und drücken Sie [□/⊞].
 - 5 Die gewählte Option wird aktiviert.

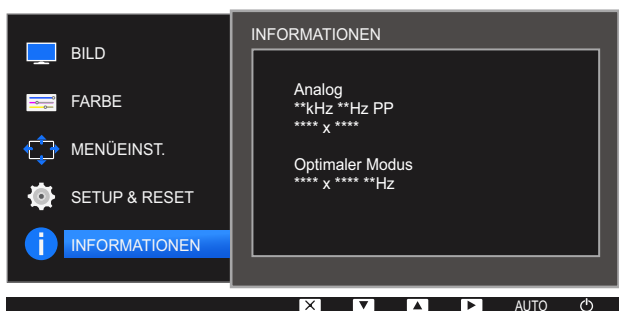
Jede Funktion wird detailliert beschrieben. Weitere Informationen erhalten Sie über das Gerät.

7.1 INFORMATIONEN

Zeigt die aktuelle Eingangsquelle, Frequenz und Auflösung an.

7.1.1 Anzeigen von INFORMATIONEN

- 1 Drücken Sie eine beliebige Taste auf der Vorderseite des Geräts, um die Tastenhilfe anzuzeigen. Drücken Sie dann auf [MENU], um das entsprechende Menüfenster anzuzeigen.
- 2 Drücken Sie [▲/▼], um zu **INFORMATIONEN** zu navigieren. Die aktuelle Eingangsquelle, Frequenz und Auflösung wird angezeigt.



Die angezeigten Menüpunkte können je nach Modell unterschiedlich sein.

7.2 Konfigurieren von Helligkeit und Kontrast auf dem Startbildschirm

Wenn der Startbildschirm (also der Bildschirm ohne Menü) angezeigt wird, können Sie die **Helligkeit** oder den **Kontrast** mit den Tasten [☉] anpassen.



Helligkeit :

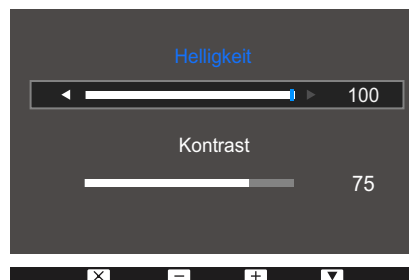
- Dieses Menü ist nicht verfügbar, wenn **SAMSUNG MAGICBright** im **Optimalkontrast**-Modus ist.
- Dieses Menü ist nicht verfügbar, wenn **Öko-Sparmodus** aktiviert ist.



Kontrast :

- Diese Option ist nicht verfügbar, wenn sich **SAMSUNG MAGICBright** im Modus **Kino** oder **Optimalkontrast** befindet.
- Dieses Menü ist nicht verfügbar, wenn **Spielemodus** aktiviert ist.

- 1 Drücken Sie eine beliebige Taste auf der Vorderseite des Geräts, um die Tastenhilfe anzuzeigen (wenn gerade kein Menü angezeigt wird). Drücken Sie anschließend auf [☉]. Das folgende Fenster wird angezeigt.



- 2 Drücken Sie die Taste [↔], um zwischen den Einstellungen für **Helligkeit** und **Kontrast** zu wechseln.
- 3 Passen Sie die Einstellung für **Helligkeit**, **Kontrast** mithilfe der Tasten [▲/▼] an.

7.3 Konfigurieren der Lautstärke auf dem Startbildschirm

Stellen Sie die **Lautstärke** durch Drücken der Taste [:Ö] ein, wenn die Erläuterungen zur Tastaturbelegung angezeigt werden.

- 1 Drücken Sie eine beliebige Taste auf der Vorderseite des Geräts, um die Tastenhilfe anzuzeigen (wenn gerade kein Menü angezeigt wird). Drücken Sie anschließend auf [:Ö]. Das folgende Fenster wird angezeigt.



- 2 Passen Sie die Einstellung für **Lautstärke** mithilfe der Tasten [▲/▼] an.



- Diese Funktion ist nur im **HDMI**-Modus verfügbar.
- Töne sind nur hörbar, wenn das HDMI-zu-HDMI-Kabel verwendet wird.



8.1 Easy Setting Box



Easy Setting Box

Mit "Easy Setting Box" können Sie den Monitor in verschiedene Bereiche unterteilen.

8.1.1 Installieren der Software

- 1 Legen Sie die Installations-CD in das CD-Laufwerk ein.
- 2 Wählen Sie das Installationsprogramm für "Easy Setting Box".
 -  Wenn im Hauptfenster nicht das Popup für die Softwareinstallation angezeigt wird, suchen Sie die Installationsdatei für "Easy Setting Box" auf der CD-ROM und doppelklicken Sie darauf.
- 3 Wenn der Installations-Assistent angezeigt wird, klicken Sie auf **Weiter**.
- 4 Befolgen Sie zum Installieren die Anweisungen auf dem Bildschirm.
 - 
 - Die Software kann möglicherweise nicht richtig funktionieren, wenn Sie den Computer nach der Installation nicht neu starten.
 - Das "Easy Setting Box"-Symbol wird möglicherweise nicht angezeigt. Dies hängt vom Computersystem und der Spezifikation des Monitors ab.
 - Wenn das Symbol nicht erscheint, drücken Sie auf F5.

Einschränkungen und Probleme bei der Installation ("Easy Setting Box")

Die Installation von "Easy Setting Box" wird von Faktoren wie Grafikkarte, Hauptplatine und Netzwerkumgebung beeinflusst.

Systemanforderungen

Betriebssystem

- Windows XP 32Bit/64Bit
- Windows Vista 32Bit/64Bit
- Windows 7 32Bit/64Bit
- Windows 8 32Bit/64Bit

Hardware

- Hauptspeicher: Mindestens 32 MB
- Festplatte: Mindestens 60MB verfügbar

8.1.2 Entfernen der Software

Klicken Sie auf **Start**, und wählen Sie den Befehl **Einstellungen/Systemsteuerung** aus. Doppelklicken Sie dann auf **Software**.

Wählen Sie in der Liste "Easy Setting Box" aus und klicken Sie dann auf die Schaltfläche **Hinzufügen/Entfernen**.

9.1 Anforderungen vor einer Kontaktaufnahme mit dem Samsung-Kundendienstcenter

9.1.1 Testen des Geräts



Bevor Sie sich an das Samsung-Kundendienstcenter wenden, testen Sie Ihr Gerät folgendermaßen. Wenn das Problem weiterhin besteht, wenden Sie sich an das Samsung-Kundendienstcenter.

Überprüfen Sie, ob Ihr Gerät ordnungsgemäß funktioniert, indem Sie die Funktion für den Gerätetest verwenden.

Wenn sich der Bildschirm ausschaltet und die Betriebsanzeige blinkt, obwohl das Gerät ordnungsgemäß an einem PC angeschlossen ist, führen Sie eine Selbstdiagnose durch.

- 1 Schalten Sie den PC und das Gerät aus.
- 2 Ziehen Sie das Kabel vom Gerät ab.
- 3 Einschalten des Geräts.
- 4 Wenn die Meldung **Signalkabel prüfen** angezeigt wird, funktioniert das Gerät normal.



Wenn der Bildschirm leer bleibt, überprüfen Sie das Computersystem, die Videokarte und das Kabel.

9.1.2 Überprüfen von Auflösung und Frequenz

In einem Modus, der die unterstützte Auflösung übersteigt (siehe "10.3 Tabelle der Standardsignalmodi"), wird für kurze Zeit die Meldung **ungeeign. Modus** angezeigt.

9.1.3 Überprüfen Sie folgenden Punkte.

Installationsproblem (PC-Modus)

Problem	Lösungen
Der Bildschirm wird ständig ein- und ausgeschaltet.	Prüfen Sie, ob das Kabel zwischen dem Gerät und PC ordnungsgemäß angeschlossen ist und die Anschlüsse fest sitzen. (Siehe "2.2 Anschließen und Verwenden eines PCs")

Bildschirmproblem

Problem	Lösungen
Die Netz-LED ist ausgeschaltet. Der Bildschirm wird nicht eingeschaltet.	Prüfen Sie, ob das Netzkabel korrekt angeschlossen ist. (Siehe "2.2 Anschließen und Verwenden eines PCs")
Die Meldung Signalkabel prüfen wird angezeigt.	Prüfen Sie, ob das Kabel richtig am Gerät angeschlossen ist. (Siehe "2.2 Anschließen und Verwenden eines PCs")
	Überprüfen Sie, ob das angeschlossene Gerät eingeschaltet ist.
Die Meldung ungeeign. Modus wird angezeigt.	Diese Meldung wird angezeigt, wenn das Grafikkartensignal die maximale Auflösung oder Frequenz des Geräts übersteigt.
	Ändern Sie die maximale Auflösung und Frequenz auf einen der möglichen Werte. Weitere Informationen finden Sie in der Tabelle mit Standardsignalmodi (seite 80).
Die Bilder auf dem Bildschirm sind verzerrt.	Überprüfen Sie, ob das Verbindungskabel zum Gerät korrekt angeschlossen ist. (Siehe "2.2 Anschließen und Verwenden eines PCs")
Das Bild ist unscharf. Das Bild ist verschwommen.	Führen Sie die Grob- und die Feineinstellung durch.
	Entfernen Sie alle Zubehörteile (Videoverlängerungskabel usw.) und versuchen Sie es erneut.
	Stellen Sie Auflösung und Frequenz auf die empfohlenen Werte ein. (Siehe "10.1 Allgemein")
Das Bild ist verwackelt oder zittert.	Überprüfen Sie, ob die Auflösung und Frequenz des PCs auf einen mit dem Gerät kompatiblen Bereich eingestellt sind. Ändern Sie dann, falls erforderlich, die Einstellungen. Schauen Sie dazu in der Tabelle der Standardsignalmodi (seite 80) in diesem Handbuch und im Menü INFORMATIONEN des Geräts nach.
Auf dem Bildschirm bleiben Schatten oder Nachbilder zurück.	
Der Bildschirm ist zu hell. Der Bildschirm ist zu dunkel.	Stellen Sie Helligkeit und Kontrast ein.
Die Bildschirmfarbe ist ungleichmäßig.	Ändern Sie die Einstellungen für FARBE .

Problem	Lösungen
Die Farben auf dem Bildschirm haben einen Schatten und sind verzerrt.	Ändern Sie die Einstellungen für FARBE .
Die weiße Farbe wird nicht korrekt angezeigt.	Ändern Sie die Einstellungen für FARBE .
Auf dem Bildschirm wird kein Bild angezeigt und die Netz-LED blinkt alle 0,5 bis 1 Sekunde.	Das Gerät befindet sich im Stromsparmodus.
	Drücken Sie eine beliebige Taste auf der Tastatur oder bewegen Sie die Maus, um zum vorherigen Bildschirm zurückzukehren.

Tonproblem

Problem	Lösungen
Kein Ton.	Überprüfen Sie den Anschluss des Audiokabels, oder regeln Sie die Lautstärke.
	Prüfen Sie die eingestellte Lautstärke.
Die Lautstärke ist zu niedrig.	Stellen Sie die Lautstärke ein.
	Wenn die Lautstärke auch nach dem Einstellen auf den höchsten Wert noch zu niedrig ist, stellen Sie die Lautstärke Ihrer PC-Soundkarte oder des Softwareprogramms ein.

Probleme mit dem Anzeigegerät

Problem	Lösungen
Beim Starten des PCs ertönt ein Signalton.	Wenn ein Alarmton (Piepsen) ertönt, während Ihr PC startet, führen Sie eine Wartung Ihres PCs durch.



Die LED-Leuchten am Rahmen des Geräts sind je nach Betrachtungswinkel des Benutzers sichtbar. Das Licht ist unschädlich und hat keine Auswirkung auf die Gerätefunktion oder -leistung. Es besteht keine Gefahr bei der Verwendung des Geräts.

9.2 F & A

Frage	Antwort
Wie kann ich die Frequenz ändern?	<p>Stellen Sie die Frequenz auf Ihrer Grafikkarte ein.</p> <ul style="list-style-type: none"> • Windows XP: Öffnen Sie Systemsteuerung → Darstellung und Designs → Anzeige → Einstellungen → Erweitert → Monitor, und ändern Sie unter Monitoreinstellungen die Bildschirmaktualisierungsrate. • Windows ME/2000: Öffnen Sie Systemsteuerung → Anzeige → Einstellungen → Erweitert → Monitor, und ändern Sie unter Monitoreinstellungen die Bildschirmaktualisierungsrate. • Windows Vista: Öffnen Sie Systemsteuerung → Darstellung und Anpassung → Anpassen → Anzeigeeinstellungen → Erweiterte Einstellungen → Monitor, und ändern Sie unter Monitoreinstellungen die Bildschirmaktualisierungsrate. • Windows 7: Öffnen Sie Systemsteuerung → Darstellung und Anpassung → Anzeige → Bildschirmauflösung → Erweiterte Einstellungen → Monitor, und ändern Sie unter Monitoreinstellungen die Bildschirmaktualisierungsrate. • Windows 8: Öffnen Sie Einstellungen → Systemsteuerung → Darstellung und Anpassung → Anzeige → Bildschirmauflösung → Erweiterte Einstellungen → Monitor, und ändern Sie unter Monitoreinstellungen die Bildschirmaktualisierungsrate.

Frage	Antwort
Wie wird die Auflösung eingestellt?	<ul style="list-style-type: none"> • Windows XP: Wechseln Sie zu Systemsteuerung → Darstellung und Designs → Anzeige → Einstellungen und passen Sie die Auflösung an. • Windows ME/2000: Wechseln Sie zu Systemsteuerung → Anzeige → Einstellungen und passen Sie die Auflösung an. • Windows Vista: Wechseln Sie zu Systemsteuerung → Darstellung und Anpassung → Anpassung → Anzeigeeinstellungen und passen Sie die Auflösung an. • Windows 7: Wechseln Sie zu Systemsteuerung → Darstellung und Anpassung → Anzeige → Auflösung anpassen und passen Sie die Auflösung an. • Windows 8: Wechseln Sie zu Einstellungen → Systemsteuerung → Darstellung und Anpassung → Anzeige → Auflösung anpassen und passen Sie die Auflösung an.
Wie aktiviere ich den Energiesparmodus?	<ul style="list-style-type: none"> • Windows XP: Stellen Sie den Energiesparmodus unter Systemsteuerung → Darstellung und Designs → Anzeige → Bildschirmschonereinstellungen oder im BIOS SETUP des PCs ein. • Windows ME/2000: Stellen Sie den Energiesparmodus unter Systemsteuerung → Anzeige → Bildschirmschonereinstellungen oder im BIOS SETUP des PCs ein. • Windows Vista: Stellen Sie den Energiesparmodus unter Systemsteuerung → Darstellung und Anpassung → Anpassung → Bildschirmschonereinstellungen oder im BIOS SETUP des PCs ein. • Windows 7: Stellen Sie den Energiesparmodus unter Systemsteuerung → Darstellung und Anpassung → Anpassung → Bildschirmschonereinstellungen oder im BIOS SETUP des PCs ein. • Windows 8: Stellen Sie den Energiesparmodus unter Einstellungen → Systemsteuerung → Darstellung und Anpassung → Anpassung → Bildschirmschonereinstellungen oder im BIOS SETUP des PCs ein.



Weitere Informationen zur Anpassung finden Sie im Benutzerhandbuch des PCs oder der Grafikkarte.



10.1 Allgemein

Modellname		S22D390H / S22D393H	S24D390HL / S24D393HL	S27D390H / S27D393H
Display	Größe	21,5 Zoll (54 cm)	23,6 Zoll (59 cm)	27 Zoll (68 cm)
	Anzeigebereich	476,64 mm (B) x 268,11 mm (H)	521,28 mm (B) x 293,22 mm (H)	597,9 mm (B) x 336,3 mm (H)
	Pixelabstand	0,24825 mm (B) x 0,24825 mm (H)	0,2715 mm (B) x 0,2715 mm (H)	0,3114 mm (B) x 0,3114 mm (H)
Stromversorgung		Dieses Gerät kann mit Spannungen von 100 – 240 V arbeiten. Da die Netzspannung je nach Land unterschiedlich sein kann, überprüfen Sie den Aufkleber auf der Rückseite des Geräts.		
Abmessungen (B x H x T) / Gewicht	ohne Standfuß	514,2 x 323,3 x 81,7 mm	547,8 x 332,5 x 80,1 mm	625,2 x 376,3 x 79,6 mm
	mit Standfuß	514,2 x 401,4 x 184,9 mm / 3,2 kg (rechteckiger Standfuß)	547,8 x 409,2 x 209,8 mm / 3,7 kg (rechteckiger Standfuß)	625,2 x 453 x 209,8 mm / 4,7 kg (rechteckiger Standfuß)
		514,2 x 389,4 x 209,0 mm / 3,2 kg (runder Standfuß)	547,8 x 401,2 x 243,4 mm / 3,7 kg (runder Standfuß)	625,2 x 445 x 243,4 mm / 4,7 kg (runder Standfuß)
Umgebungsbedingungen	Betrieb	Temperatur : 10°C – 40°C (50°F – 104°F) Luftfeuchtigkeit : 10 % – 80 %, nicht kondensierend		
	Aufbewahrung	Temperatur : -20°C – 45°C (-4°F – 113°F) Luftfeuchtigkeit : 5 % – 95 %, nicht kondensierend		



Plug & Play

Dieser Monitor kann auf jedem Plug & Play-fähigen System installiert werden. Durch den Datenaustausch zwischen dem Monitor und dem Computersystem werden die Monitoreinstellungen optimiert. Die Installation des Monitors wird automatisch durchgeführt. Sie können die Installationseinstellungen nach Wunsch auch manuell anpassen.



Bildschirmpunkte (Pixel)

Aufgrund fertigungstechnischer Gegebenheiten ist bei dieser LCD-Anzeige etwa 1 Pixel aus einer Million (1 ppm) heller oder dunkler als normal. Dies beeinträchtigt die Geräteleistung nicht.



Unangekündigte Änderungen der oben genannten technischen Daten des Geräts zum Zweck der Qualitätssteigerung sind vorbehalten.



Dies ist ein digitales Gerät der Klasse B.



10.2 Energiesparmodus

Mit der Energiesparfunktion des Geräts wird der Stromverbrauch gesenkt, indem der Bildschirm ausgeschaltet und sich der Status der Netz-LED ändert, wenn das Gerät über einen festgelegten Zeitraum nicht verwendet wird. Der Strom wird im Energiesparmodus nicht ausgeschaltet. Drücken Sie eine beliebige Taste auf der Tastatur oder bewegen Sie die Maus, um den Bildschirm wieder einzuschalten. Der Energiesparmodus steht nur zur Verfügung, wenn das Gerät an einen PC mit in einer Energiesparfunktion angeschlossen ist.

Energiesparmodus	Energy Star-Testbedingung	Energiesparmodus	Ausschalten (Netztaste aus)
Stromversorgungsanzeige	Ein	Blinkt	Aus
Leistungsaufnahme (S22D390H / S22D393H)	21 W (typisch)	0,3 W (typisch)	Weniger als 0,3 W
Leistungsaufnahme (S24D390HL / S24D393HL)	21 W (typisch)	0,3 W (typisch)	Weniger als 0,3 W
Leistungsaufnahme (S27D390H / S27D393H)	22 W (typisch)	0,3 W (typisch)	Weniger als 0,3 W



- Der angezeigte Stromverbrauch kann je nach den Betriebsbedingungen oder wenn die Einstellungen geändert werden, unterschiedlich sein. (Modell S**D390/S**D393 im Stromsparmodus : Max. 0,45 W)
- ENERGY STAR® ist eine in den USA registrierte Marke der United States Environmental Protection Agency (US-Umweltschutzbehörde).
Der Energy Star-Stromverbrauch wurde mit der Testmethode gemäß dem aktuellen Energy Star®-Standard ermittelt.
- Zur Reduzierung des Stromverbrauchs auf 0 Watt schalten Sie den Netzschalter auf der Rückseite des Geräts aus, oder ziehen Sie das Netzkabel ab. Achten Sie darauf, das Netzkabel abzuziehen, wenn Sie das Gerät für einen längeren Zeitraum nicht verwenden. Wenn Sie den Stromverbrauch auf 0 Watt reduzieren möchten, der Netzschalter jedoch nicht verfügbar ist, ziehen Sie das Netzkabel heraus.

10.3 Tabelle der Standardsignalmodi



- Bei diesem Gerät können Sie aufgrund der Beschaffenheit des Bildschirms für jedes Bildschirmformat nur eine optimale Auflösung einstellen. Daher kann eine andere als die angegebene Auflösung die Bildqualität verschlechtern. Um dies zu vermeiden, wird empfohlen, die für die Bildschirmgröße Ihres Geräts angegebene optimale Auflösung zu wählen.
- Überprüfen Sie die Frequenz, wenn Sie einen (an einen PC angeschlossenen) CDT-Monitor gegen einen LCD-Monitor austauschen. Wenn der LCD-Monitor eine Frequenz von 85 Hz nicht unterstützt, stellen Sie die vertikale Frequenz mithilfe des CDT-Monitors auf 60 Hz ein, bevor Sie den LCD-Monitor anschließen.

Synchronisierung	Horizontalfrequenz	30 – 81 kHz
	Vertikalfrequenz	56 – 75 Hz
Auflösung	Optimale Auflösung	1920 x 1080 bei 60 Hz
	Maximale Auflösung	1920 x 1080 bei 60 Hz

Wenn ein Signal, das bei den unten stehenden Standardsignalmodi aufgeführt ist, von Ihrem PC übertragen wird, wird der Bildschirm automatisch angepasst. Wenn der PC keinen Standardsignalmodus überträgt, ist der Bildschirm bei eingeschalteter Netz-LED leer. Ändern Sie die Einstellungen in diesem Fall anhand der folgenden Tabelle und schlagen Sie im Benutzerhandbuch der Grafikkarte nach.

Auflösung	Horizontalfrequenz (kHz)	Vertikalfrequenz (Hz)	Pixeltakt (MHz)	Synchronisation polarität (H/V)
IBM, 720 x 400	31,469	70,087	28,322	-/+
MAC, 640 x 480	35,000	66,667	30,240	-/-
MAC, 832 x 624	49,726	74,551	57,284	-/-
MAC, 1152 x 870	68,681	75,062	100,000	-/-
VESA, 640 x 480	31,469	59,940	25,175	-/-
VESA, 640 x 480	37,861	72,809	31,500	-/-
VESA, 640 x 480	37,500	75,000	31,500	-/-
VESA, 800 x 600	35,156	56,250	36,000	+/+
VESA, 800 x 600	37,879	60,317	40,000	+/+
VESA, 800 x 600	48,077	72,188	50,000	+/+
VESA, 800 x 600	46,875	75,000	49,500	+/+
VESA, 1024 x 768	48,363	60,004	65,000	-/-
VESA, 1024 x 768	56,476	70,069	75,000	-/-
VESA, 1024 x 768	60,023	75,029	78,750	+/+

Auflösung	Horizontalfrequenz (kHz)	Vertikalfrequenz (Hz)	Pixeltakt (MHz)	Synchronisation spolarität (H/V)
VESA, 1152 x 864	67,500	75,000	108,000	+/+
VESA, 1280 x 720	45,000	60,000	74,250	+/+
VESA, 1280 x 800	49,702	59,810	83,500	-/+
VESA, 1280 x 1024	63,981	60,020	108,000	+/+
VESA, 1280 x 1024	79,976	75,025	135,000	+/+
VESA, 1440 x 900	55,935	59,887	106,500	-/+
VESA, 1600 x 900RB	60,000	60,000	108,000	+/+
VESA, 1680 x 1050	65,290	59,954	146,250	-/+
VESA, 1920 x 1080	67,500	60,000	148,500	+/+



- Horizontalfrequenz

Die Zeit zum Abtasten eine Zeile von links nach rechts wird als Horizontalzyklus bezeichnet. Der Kehrwert des Horizontalzyklus ist die Horizontalfrequenz. Die Horizontalfrequenz wird in kHz angegeben.

- Vertikalfrequenz

Indem das gleiche Bild Dutzende Male pro Sekunde wiederholt wird, wirken die Bilder natürlich. Die Wiederholffrequenz wird als „vertikale Frequenz“ oder „Bildwiederholrate“ bezeichnet und in Hz angegeben.

Kontakt zu Samsung



Falls Sie Fragen oder Anregungen zu Samsung-Produkten haben, freuen wir uns über Ihre Kontaktaufnahme mit der Samsung-Kundenbetreuung

NORTH AMERICA		
U.S.A	1-800-SAMSUNG (726-7864)	http://www.samsung.com/us
CANADA	1-800-SAMSUNG (726-7864)	http://www.samsung.com/ca (English) http://www.samsung.com/ca_fr (French)
LATIN AMERICA		
ARGENTINE	0800 333 3733	http://www.samsung.com.ar
BOLIVIA	800-10-7260	http://www.samsung.com
BRAZIL	0800-124-421 (Demais cidades e regiões) 4004-0000 (Capitais e grandes centros)	http://www.samsung.com.br
CHILE	800-SAMSUNG (726-7864)	http://www.samsung.com/cl
COLOMBIA	01 8000 112 112 Bogotá 600 12 72	http://www.samsung.com/co
COSTA RICA	0-800-507-7267	http://www.samsung.com/latin (Spanish) http://www.samsung.com/latin_en (English)
DOMINICA	1-800-751-2676	http://www.samsung.com/latin (Spanish) http://www.samsung.com/latin_en (English)
ECUADOR	1-800-10-7267	http://www.samsung.com/latin (Spanish) http://www.samsung.com/latin_en (English)
EL SALVADOR	800-6225	http://www.samsung.com/latin (Spanish) http://www.samsung.com/latin_en (English)

LATIN AMERICA		
GUATEMALA	1-800-299-0013	http://www.samsung.com/latin (Spanish) http://www.samsung.com/latin_en (English)
HONDURAS	800-27919267	http://www.samsung.com/latin (Spanish) http://www.samsung.com/latin_en (English)
JAMAICA	1-800-234-7267	http://www.samsung.com
NICARAGUA	001-800-5077267	http://www.samsung.com/latin (Spanish) http://www.samsung.com/latin_en (English)
MEXICO	01-800-SAMSUNG (726-7864)	http://www.samsung.com
PANAMA	800-7267	http://www.samsung.com/latin (Spanish) http://www.samsung.com/latin_en (English)
PARAGUAY	009 800 542 0001	http://www.samsung.com.py
PERU	0-800-777-08	http://www.samsung.com/pe
PUERTO RICO	1-800-682-3180	http://www.samsung.com
TRINIDAD & TOBAGO	1-800-SAMSUNG (726-7864)	http://www.samsung.com
URUGUAY	000 405 437 33	http://www.samsung.com
VENEZUELA	0-800-100-5303	http://www.samsung.com/ve

EUROPE		
AUSTRIA	0810 - SAMSUNG (7267864,€ 0.07/min)	http://www.samsung.com
BELGIUM	02-201-24-18	http://www.samsung.com/be (Dutch) http://www.samsung.com/be_fr (French)
BOSNIA	051 331 999	http://www.samsung.com
BULGARIA	07001 33 11 , share cost tariff	http://www.samsung.com/bg
CROATIA	062 SAMSUNG (062 726 786)	http://www.samsung.com/hr
CYPRUS	8009 4000 only from landline	http://www.samsung.com/gr

EUROPE		
CZECH	800-SAMSUNG (800-726786)	http://www.samsung.com
	Samsung Electronics Czech and Slovak, s.r.o. V Parku 2343/24, 148 00 - Praha 4	
DENMARK	70 70 19 70	http://www.samsung.com
EIRE	0818 717100	http://www.samsung.com
ESTONIA	800-7267	http://www.samsung.com/ee
FINLAND	030-6227 515	http://www.samsung.com
FRANCE	01 48 63 00 00	http://www.samsung.com/fr
GERMANY	0180 6 SAMSUNG bzw.	http://www.samsung.com
	0180 6 7267864* (*0,20 €/Anruf aus dem dt. Festnetz, aus dem Mobilfunk max. 0,60 €/Anruf)	
GREECE	80111-SAMSUNG (80111 726 7864) only from land line(+30) 210 6897691 from mobile and land line	http://www.samsung.com/gr
HUNGARY	06-80-SAMSUNG (726-7864)	http://www.samsung.com/hu
ITALIA	800-SAMSUNG (726-7864)	http://www.samsung.com
LATVIA	8000-7267	http://www.samsung.com/lv
LITHUANIA	8-800-77777	http://www.samsung.com/lt
LUXEMBURG	261 03 710	http://www.samsung.com
MONTENEGRO	020 405 888	http://www.samsung.com
NETHERLANDS	0900 - SAMSUNG (0900-7267864) (€ 0,10/Min)	http://www.samsung.com
NORWAY	815 56480	http://www.samsung.com
POLAND	0 801-172-678* lub +48 22 607-93-33 ** *(całkowity koszt połączenia jak za 1 impuls według taryfy operatora) ** (koszt połączenia według taryfy operatora)	http://www.samsung.com/pl
PORTUGAL	808 20-SAMSUNG (808 20 7267)	http://www.samsung.com
ROMANIA	08008 SAMSUNG (08008 726 7864) TOLL FREE No.	http://www.samsung.com/ro
SERBIA	011 321 6899	http://www.samsung.com/rs
SLOVAKIA	0800 - SAMSUNG (0800-726 786)	http://www.samsung.com
SPAIN	902172678	http://www.samsung.com

EUROPE		
SWEDEN	0771 726 7864 (SAMSUNG)	http://www.samsung.com
SWITZERLAND	0848-SAMSUNG (7267864, CHF 0.08/min)	http://www.samsung.com/ch (German) http://www.samsung.com/ch_fr (French)
U.K	0330 SAMSUNG (7267864)	http://www.samsung.com

CIS		
ARMENIA	0-800-05-555	http://www.samsung.com
AZERBAIJAN	088-55-55-555	http://www.samsung.com
BELARUS	810-800-500-55-500	http://www.samsung.com
GEORGIA	0-800-555-555	http://www.samsung.com
KAZAKHSTAN	8-10-800-500-55-500 (GSM: 7799)	http://www.samsung.com
KYRGYZSTAN	00-800-500-55-500	http://www.samsung.com
MOLDOVA	0-800-614-40	http://www.samsung.com
MONGOLIA	+7-800-555-55-55	http://www.samsung.com
RUSSIA	8-800-555-55-55	http://www.samsung.com
TADJIKISTAN	8-10-800-500-55-500	http://www.samsung.com
UKRAINE	0-800-502-000	http://www.samsung.com/ua (Ukrainian) http://www.samsung.com/ua_ru (Russian)
UZBEKISTAN	8-10-800-500-55-500	http://www.samsung.com

ASIA PACIFIC		
AUSTRALIA	1300 362 603	http://www.samsung.com/au
CHINA	400-810-5858	http://www.samsung.com
HONG KONG	(852) 3698 4698	http://www.samsung.com/hk (Chinese) http://www.samsung.com/hk_en (English)
INDIA	1800 3000 8282 1800 266 8282	http://www.samsung.com/in
INDONESIA	0800-112-8888 (Toll Free) (021) 56997777	http://www.samsung.com/id

ASIA PACIFIC		
JAPAN	0120-327-527	http://www.samsung.com
MALAYSIA	1800-88-9999	http://www.samsung.com/my
NEW ZEALAND	0800 SAMSUNG (0800 726 786)	http://www.samsung.com/nz
PHILIPPINES	1-800-10-7267864 [PLDT] 1-800-8-7267864 [Globe landline and Mobile] 02-4222111 [Other landline]	http://www.samsung.com/ph
SINGAPORE	1800-SAMSUNG (726-7864)	http://www.samsung.com/sg
TAIWAN	0800-32-9999	http://www.samsung.com/tw
THAILAND	0-2689-3232, 1800-29-3232	http://www.samsung.com/th
VIETNAM	1800 588 889	http://www.samsung.com

MENA		
ALGERIA	0800 100 100	http://www.samsung.com/n_africa
BAHRAIN	8000-4726	http://www.samsung.com/ae (English) http://www.samsung.com/ae_ar (Arabic)
EGYPT	08000-726786	http://www.samsung.com
IRAN	021-8255	http://www.samsung.com
JORDAN	0800-22273 06 5777444	http://www.samsung.com/Levant (English)
KUWAIT	183-2255 (183-CALL)	http://www.samsung.com/ae (English) http://www.samsung.com/ae_ar (Arabic)
MOROCCO	080 100 2255	http://www.samsung.com
OMAN	800-SAMSUNG (726-7864)	http://www.samsung.com/ae (English) http://www.samsung.com/ae_ar (Arabic)
PAKISTAN	0800-Samsung (72678)	http://www.samsung.com/pk/

MENA		
QATAR	800-2255 (800-CALL)	http://www.samsung.com/ae (English) http://www.samsung.com/ae_ar (Arabic)
SAUDI ARABIA	920021230	http://www.samsung.com/sa
SYRIA	18252273	http://www.samsung.com/Levant (English)
TUNISIA	80-1000-12	http://www.samsung.com/n_africa
TURKEY	444 77 11	http://www.samsung.com
U.A.E	800-SAMSUNG (726-7864)	http://www.samsung.com

AFRICA		
BOTSWANA	8007260000	http://www.samsung.com
BURUNDI	200	http://www.samsung.com
CAMEROON	7095-0077	http://www.samsung.com/africa_fr
Cote D' Ivoire	8000 0077	http://www.samsung.com/africa_fr
DRC	499999	http://www.samsung.com
GHANA	0800-10077 0302-200077	http://www.samsung.com/africa_en
KENYA	0800 545 545	http://www.samsung.com
NAMIBIA	08 197 267 864	http://www.samsung.com
NIGERIA	0800-726-7864	http://www.samsung.com/africa_en
MOZAMBIQUE	847267864 / 827267864	http://www.samsung.com
RWANDA	9999	http://www.samsung.com
SENEGAL	800-00-0077	http://www.samsung.com/africa_fr
SOUTH AFRICA	0860 SAMSUNG (726 7864)	http://www.samsung.com
SUDAN	1969	http://www.samsung.com
TANZANIA	0685 88 99 00	http://www.samsung.com
UGANDA	0800 300 300	http://www.samsung.com
ZAMBIA	0211 350370	http://www.samsung.com

Inanspruchnahme des kostenpflichtigen Services (Kosten für Kunden)



Wenn dieser Service in Anspruch genommen wird, stellen wir trotz bestehender Gewährleistung möglicherweise in folgenden Fällen den Besuch eines Servicetechnikers in Rechnung.

Kein Produktdefekt

Reinigung, Anpassung, Erklärung, Neuinstallation o. ä. des Geräts

- Ein Servicetechniker erklärt die Verwendung des Geräts oder passt Optionen an, ohne das Gerät zu zerlegen.
- Ein Defekt wird durch äußere Einflüsse verursacht. (Internet, Antenne, drahtgebundene Signale usw.)
- Ein Gerät wird neu installiert oder zusätzliche Geräte werden angeschlossen, nachdem das gekaufte Gerät zum ersten Mal installiert wurde.
- Ein Gerät wird neu installiert, um es woanders aufzustellen oder an einen anderen Wohnort umzuziehen.
- Der Kunde benötigt eine Anleitung zur Verwendung in Verbindung mit einem Gerät eines anderen Herstellers.
- Der Kunde benötigt eine Anleitung zur Verwendung des Netzwerks oder eines Programms eines anderen Herstellers.
- Der Kunde möchte, dass auf dem Gerät Software installiert und das Gerät eingerichtet wird.
- Ein Servicetechniker beseitigt/säubert Staub oder Fremdkörper innerhalb des Geräts.
- Der Kunde möchte nach dem Homeshopping- oder Online-Kauf noch zusätzlich die Installation.


Ein Schaden am Gerät, der auf einen Kundenfehler zurückzuführen ist

Schaden am Gerät durch falsche Bedienung durch den Kunden oder fehlerhafte Reparatur.

Wenn der Schaden am Gerät verursacht wird durch:

- Einwirkung von außen oder fallen lassen
- Verwendung von Zubehör oder separat gekauftem Gerät, das nicht von Samsung freigegeben ist
- Reparatur durch eine Person, die kein Techniker eines Outsourcing-Serviceunternehmens oder Partners von Samsung Electronics Co., Ltd. ist.
- Umbau oder Reparatur des Geräts durch den Kunden
- Verwendung mit falscher Spannung oder nicht zugelassenen elektrischen Anschlüssen
- Nichtbeachtung der Warnhinweise im Benutzerhandbuch

Andere

- Das Gerät fällt durch eine Naturkatastrophe. (Blitz, Feuer, Erdbeben, Überflutung usw.) aus.
 - Die Verbrauchskomponenten sind aufgebraucht. (Batterie, Toner, Leuchtstofflampen, Tonköpfe, Vibrator, Lampe, Filter, Bänder usw.)
-  Wenn der Kunde einen Service anfordert, obwohl das Gerät nicht defekt ist, wird möglicherweise eine Servicegebühr berechnet. Lesen Sie daher zunächst das Benutzerhandbuch.

Ordnungsgemäße Entsorgung

Korrekte Entsorgung von Altgeräten (Elektroschrott)



(Gilt für Länder mit Abfalltrennsystemen)

Die Kennzeichnung auf dem Produkt, Zubehörteilen bzw. auf der dazugehörigen Dokumentation gibt an, dass das Produkt und Zubehörteile (z. B. Ladegerät, Kopfhörer, USB-Kabel) nach ihrer Lebensdauer nicht zusammen mit dem normalen Haushaltsmüll entsorgt werden dürfen. Entsorgen Sie dieses Gerät und Zubehörteile bitte getrennt von anderen Abfällen, um der Umwelt bzw. der menschlichen Gesundheit nicht durch unkontrollierte Müllbeseitigung zu schaden. Helfen Sie mit, das Altgerät und Zubehörteile fachgerecht zu entsorgen, um die nachhaltige Wiederverwertung von stofflichen Ressourcen zu fördern.

Private Nutzer wenden sich an den Händler, bei dem das Produkt gekauft wurde, oder kontaktieren die zuständigen Behörden, um in Erfahrung zu bringen, wo Sie das Altgerät bzw. Zubehörteile für eine umweltfreundliche Entsorgung abgeben können.

Gewerbliche Nutzer wenden sich an ihren Lieferanten und gehen nach den Bedingungen des Verkaufsvertrags vor. Dieses Produkt und elektronische Zubehörteile dürfen nicht zusammen mit anderem Gewerbemüll entsorgt werden.

Terminologie

OSD(On Screen Display)

Ein On Screen Display (OSD) ermöglicht die Konfiguration von Einstellungen zur Optimierung der Bildqualität. Sie können damit Helligkeit, Farbton, Größe und viele andere Bildeinstellungen mithilfe von auf dem Bildschirm angezeigten Menüs ändern.

Gamma

Das Gamma-Menü passt die Graustufen, welche die Mitteltöne auf dem Bildschirm darstellen, an. Eine Änderung der Helligkeit wirkt sich auf den ganzen Bildschirm aus, während die Änderung von Gamma nur die mittlere Helligkeit verstärkt.

Graustufen

Die Stufen beziehen sich auf die unterschiedliche Farbintensität bei der Änderung von Farben von dunkleren zu helleren Bereichen auf dem Bildschirm. Änderungen der Helligkeit des Bildschirms werden durch Schwarzweißwerte ausgedrückt, und Graustufen bezieht sich auf den mittleren Bereich zwischen Schwarz und Weiß. Bei einer Änderung der Graustufen durch Gamma-Anpassung verändert sich die mittlere Helligkeit auf dem Bildschirm.

Abtastrate

Abtastrate oder Bildwiederholrate bezieht sich auf die Frequenz, mit der der Bildschirm aktualisiert wird. Bei der Aktualisierung werden Bildschirmdaten übertragen, sodass ein Bild entsteht. Die Aktualisierung ist jedoch für das bloße Auge nicht zu erkennen. Die Anzahl der Bildschirmaktualisierungen wird als Abtastrate bezeichnet und in Hz gemessen. Einer Abtastrate von 60 Hz bedeutet, dass sich der Bildschirm 60 mal pro Sekunde aktualisiert. Die Bildschirmabtastrate hängt von der Leistungsfähigkeit der Grafikkarten in Ihrem PC und vom Bildschirm ab.

Horizontalfrequenz

Auf dem Bildschirm angezeigte Zeichen oder Bilder bestehen aus zahlreichen Bildpunkten (Pixel). Die Pixel werden in horizontalen Linien übertragen, die dann vertikal angeordnet werden, um ein Bild zu erzeugen. Die horizontale Frequenz wird in kHz gemessen und gibt an, wie oft pro Sekunde horizontale Zeilen übertragen und auf dem Bildschirm angezeigt werden. Eine Horizontalfrequenz von 85 bedeutet, dass die horizontalen Linien, aus denen sich ein Bild zusammensetzt, 85000 Mal pro Sekunde übertragen werden. Die Horizontalfrequenz wird als 85 kHz angegeben.

Vertikalfrequenz

Ein Bild besteht aus zahlreichen horizontalen Linien. Die vertikale Frequenz wird in Hz gemessen und gibt an, wie viele Bilder pro Sekunde durch die horizontalen Linien erzeugt werden können. Eine vertikale Frequenz von 60 bedeutet, dass ein Bild 60 Mal pro Sekunde übertragen wird. Die vertikale

Frequenz wird auch als „Aktualisierungsrate“ bezeichnet und beeinflusst das Flimmern des Bildschirms.

Auflösung

Die Auflösung ist die Anzahl der horizontalen Pixel und vertikalen Pixel, die der Bildschirm wiedergeben kann. Sie entspricht dem Grad der Anzeigegenauigkeit.

Eine höhere Auflösung zeigt eine größere Menge an Informationen auf dem Bildschirm an und eignet sich zur Durchführung mehrerer Aufgaben gleichzeitig.

Beispiel: Eine Auflösung von 1920 x 1080 besteht aus 1920 horizontalen Pixeln (horizontale Auflösung) und 1080 vertikalen Linien (vertikale Auflösung).

Plug & Play

Die Plug & Play-Funktion ermöglicht den automatischen Austausch von Informationen zwischen Bildschirm und PC, um eine optimale Anzeige zu erzielen.

Der Monitor führt Plug & Play mit dem internationalen Standard VESA DDC aus.

A

- Alles zurücksetzen 61
- Allgemein 78
- Anforderungen vor einer Kontaktaufnahme mit dem SamsungKundendienstcenter 73
- Anschließen und Verwenden eines PCs 29
- Anzeigedauer 59
- Autom Aus 63

B

- Bauteile 21
- Bildgröße 44
- Blau 54

C

- Copyright 7

E

- Easy Setting Box 71
- Energiesparmodus 79

F

- F & A 76
- Farbtemp 55
- Fein 51

G

- Gamma 56
- Grob 50
- Grün 53

H

- HDMISchwarzwert 46
- Helligkeit 35

I

- Inanspruchnahme des kostenpflichtigen Services Kosten für Kunden 88
- INFORMATIONEN 68
- Installieren 25

K

- Kontakt zu Samsung 82
- Kontrast 36

O

- ÖkoSparmodus 62
- Ordnungsgemäße Entsorgung 90

P

- PC/AVModus 65

Q

- Quellenerkennung 67

R

- Reaktionszeit 47
- Reinigung 8
- Richtige Haltung für die Verwendung des Geräts 19
- Rot 52

S

- SAMSUNG MAGIC Angle 41
- SAMSUNG MAGIC Bright 39
- SAMSUNG MAGIC Upscale 43
- Schärfe 37
- Sicherheitshinweise 10
- Spielmodus 38
- Sprache 57

Index

T

Tabelle der Standardsignalmodi 80

TastenWdhZeit 66

Terminologie 91

Transparenz 60

U

Überprüfen des Inhalts 20

V

Vor dem Anschließen 29