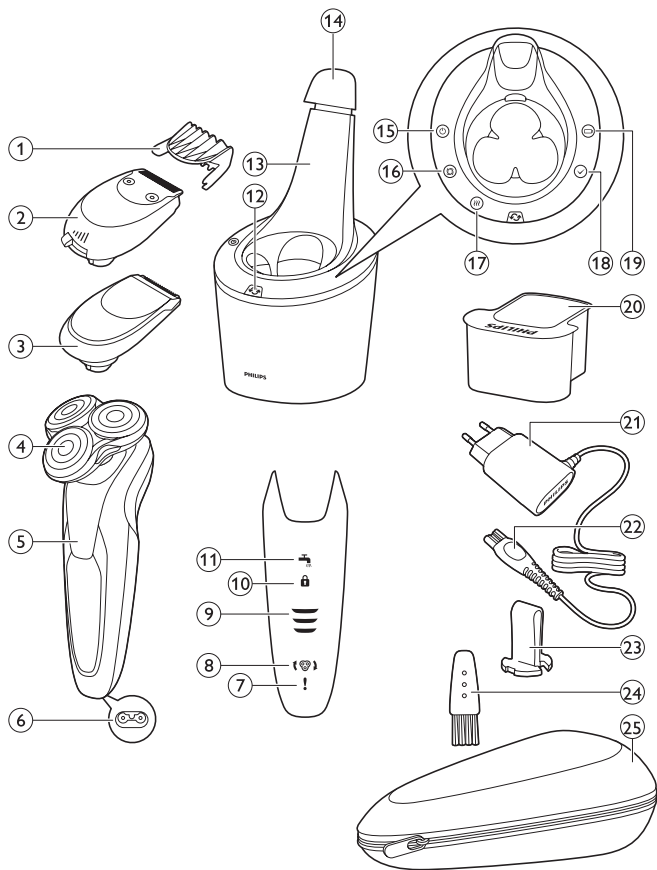


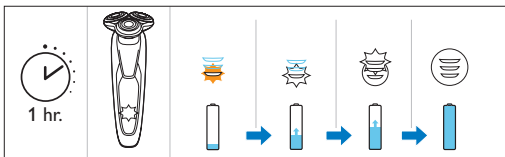
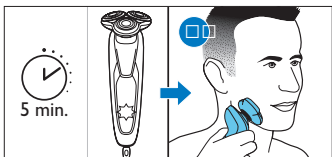
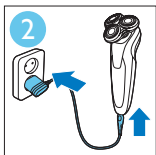
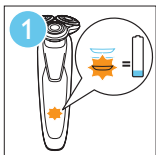
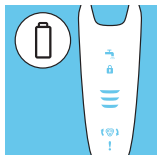
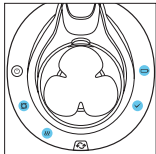
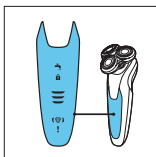
S91XX, S90XX



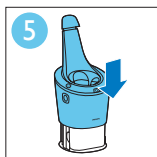
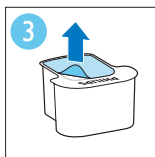
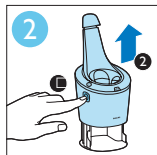
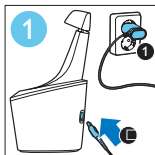
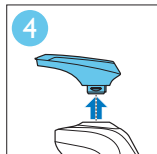
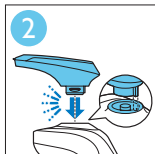
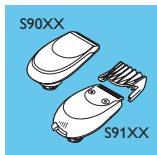
PHILIPS

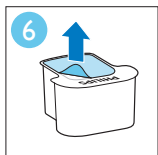
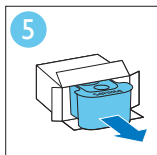
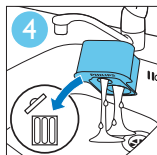
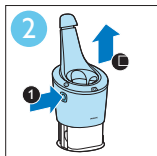
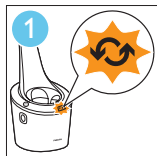
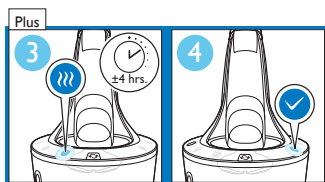
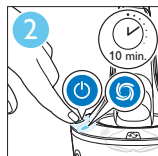
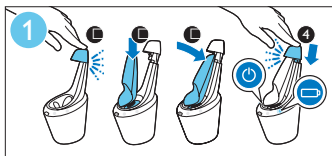
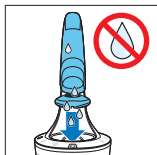
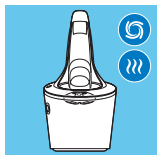


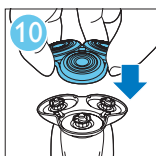
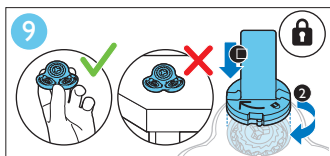
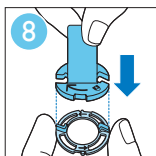
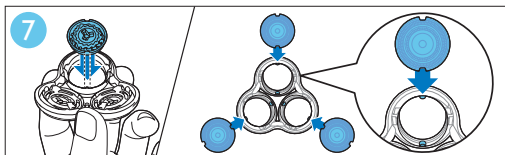
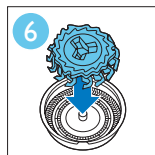
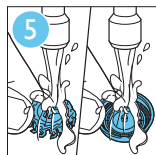
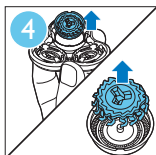
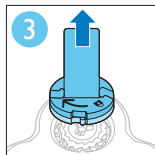
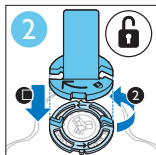
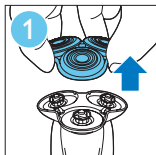
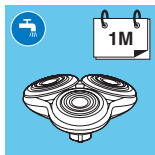












S91XX, S90XX

ENGLISH 6

DEUTSCH 36

FRANÇAIS 68

ITALIANO 98

Table of contents

| | |
|---|----|
| Introduction | 13 |
| Important | 14 |
| General description | 17 |
| The display | 18 |
| Charging | 18 |
| Battery fully charged | 19 |
| Battery low | 19 |
| Remaining battery capacity | 19 |
| Cleaning reminder | 20 |
| Travel lock | 20 |
| Replacing shaving heads | 21 |
| Exclamation mark | 22 |
| Charging | 23 |
| Charging with the adapter | 23 |
| Charging in the SmartClean system (S9111/31, S9161/31 only) | 23 |
| Using the shaver | 24 |
| Shaving | 24 |
| Using the click-on attachments | 27 |
| Cleaning and maintenance | 30 |
| Cleaning the shaver in the SmartClean system (S9161/31, S9111/31 only) | 30 |
| Cleaning the shaver under the tap | 35 |
| Thorough cleaning method | 37 |
| Cleaning the click-on attachments | 40 |

| | |
|--|----|
| Storage | 41 |
| Replacement | 41 |
| Replacing the shaving heads | 41 |
| Ordering accessories | 44 |
| Recycling | 45 |
| Removing the rechargeable shaver battery | 46 |
| Guarantee and support | 46 |
| Guarantee restrictions | 47 |
| Troubleshooting | 47 |

Introduction

Congratulations on your purchase and welcome to Philips! To fully benefit from the support that Philips offers, register your product at **www.philips.com/welcome**. Please read this user manual, as it contains information about the features of this shaver as well as some tips to make shaving easier and more enjoyable.

Important

Read this user manual carefully before you use the shaver and the SmartClean system. Save this user manual for future reference.

Danger

- Keep the adapter dry.

Warning

- The adapter contains a transformer. Do not cut off the adapter to replace it with another plug, as this causes a hazardous situation.
- This appliance can be used by children aged from 8 years and above and persons with reduced physical, sensory or mental capabilities or lack of experience and knowledge if they have been given supervision or instruction concerning use of the appliance in a safe way and understand the hazards involved. Children shall not play with the appliance. Cleaning and user maintenance shall not be made by children without supervision.
- Always unplug the shaver before you clean it under the tap.





Caution

- Never immerse the SmartClean system in water nor rinse it under the tap.
- Never use water hotter than 80°C to rinse the shaver.
- Do not use the shaver, SmartClean system, adapter or any other part if it is damaged, as this may cause injury. Always replace a damaged adapter or part with one of the original type.
- Only use the SmartClean system with the original cleaning cartridge.
- Always place the SmartClean system on a stable, level and horizontal surface to prevent leakage.
- Always make sure that the cartridge compartment is closed before you use the SmartClean system to clean or charge the shaver.
- When the SmartClean system is ready for use, do not move it to prevent leakage of cleaning fluid.
- The SmartClean system thoroughly cleans but does not disinfect your shaver, therefore do not share the shaver with others.
- Never use compressed air, scouring pads, abrasive cleaning agents or aggressive liquids such as petrol or acetone to clean the appliance.



- Water may leak from the socket at the bottom of the shaver when you rinse it. This is normal and not dangerous because all electronics are enclosed in a sealed power unit inside the shaver.

Compliance with standards

- This shaver is waterproof and complies with the internationally approved safety regulations. It is suitable for use in the bath or shower and for cleaning under the tap. For safety reasons, the shaver can therefore only be used cordlessly.
- The shaver and the SmartClean system comply with all applicable standards and regulations regarding exposure to electromagnetic fields.

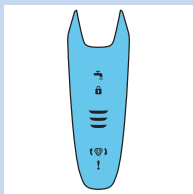
General

- The adapter is equipped with an automatic voltage selector and is suitable for mains voltages ranging from 100 to 240 volts.
- The adapter transforms 100-240 volts to a safe low voltage of less than 24 volts.
- Maximum noise level: $L_c = 69\text{dB(A)}$

General description (Fig. 3)

- 1 Comb for beard styler attachment (S9161/31, S9111/41, S9111/31 only)
- 2 Click-on beard styler attachment (S9161/31, S9111/41, S9111/31 only)
- 3 Click-on trimmer attachment (S9041/12, S9031/12 only)
- 4 Click-on shaving unit
- 5 On/off button
- 6 Socket for small plug
- 7 Exclamation mark
- 8 Replacement reminder
- 9 Battery charge indicator
- 10 Travel lock symbol
- 11 Cleaning reminder
- 12 Replacement symbol
- 13 SmartClean system (S9161/31, S9111/31 only)
- 14 Cap of SmartClean system
- 15 On/off button
- 16 Cleaning symbol
- 17 Drying symbol
- 18 Ready symbol
- 19 Charge symbol
- 20 Cleaning cartridge for SmartClean system
- 21 Adapter
- 22 Small plug
- 23 Retaining ring holder
- 24 Cleaning brush
- 25 Pouch

The display



Note: Before you use the shaver for the first time, remove the protective foil from the display.

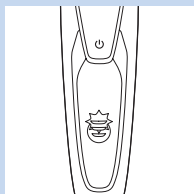
- S91XX/S90XX

Charging

- Charging takes approx. 1 hour.

Note: This appliance can only be used cordlessly.

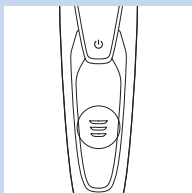
- Quick charge: When you connect the appliance to the mains, it produces a sound. Then the lights of the battery charge indicator light up one after the other continuously. When the shaver contains enough energy for one shave, the bottom light of the battery charge indicator starts to flash slowly.
- If you leave the appliance connected to the mains, the charging process continues. To indicate that the appliance is charging, first the bottom light flashes white and then lights up white continuously. Then the second light flashes and then lights up continuously, and so on until the shaver is fully charged.



Battery fully charged

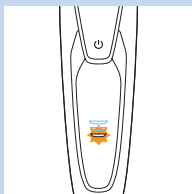
Note: This appliance can only be used cordlessly.

Note: When the battery is full, the display switches off automatically after 30 minutes. When you press the on/off button during or after charging, you hear a sound to indicate that the shaver is still connected to the mains.



- When the battery is fully charged, all lights of the battery charge indicator light up white continuously.

Battery low



- When the battery is almost empty, the bottom light flashes orange and you hear a sound.

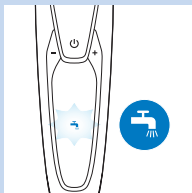
Remaining battery capacity

- The remaining battery capacity is indicated by the lights of the battery charge indicator that light up continuously.

Cleaning reminder

For optimal shaving performance, we advise you to clean the shaver after every use.

- When you switch off the shaver, the cleaning reminder flashes to remind you to clean the shaver.

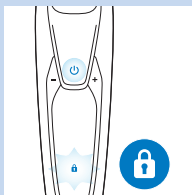


Travel lock

You can lock the shaver when you are going to travel. The travel lock prevents the shaver from being switched on by accident.

Activating the travel lock

- 1 Press the on/off button for 3 seconds to enter the travel lock mode.



- ▶ While you activate the travel lock, the travel lock symbol lights up white continuously. When the travel lock is activated, the shaver produces a sound and the travel lock symbol flashes.

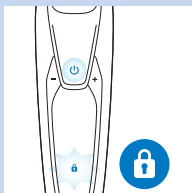
Deactivating the travel lock

1 Press the on/off button for 3 seconds.

► The travel lock symbol flashes and then lights up continuously.

The shaver is now ready for use again.

Note: You can also deactivate the travel lock by connecting the appliance to the mains.

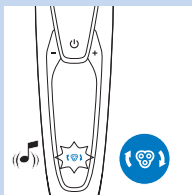


Replacing shaving heads

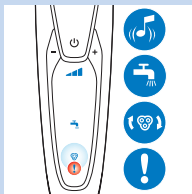
For maximum shaving performance, we advise you to replace the shaving heads every two years.

- The appliance is equipped with a replacement reminder which reminds you to replace the shaving heads. The replacement reminder lights up white continuously and the arrows flash white. You hear a beep to indicate you have to replace the shaving heads.

Note: After replacing the shaving heads, you need to reset the shaver by pressing the on/off button for 7 seconds.

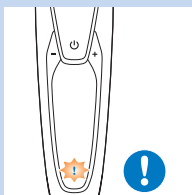


Exclamation mark



Blocked shaving heads

- If the shaving heads are blocked, the exclamation mark lights up orange continuously. The replacement reminder and the cleaning reminder flash white alternately and you hear a sound. In this case, the motor cannot run because the shaving heads are soiled or damaged.
- When this happens, you have to clean the shaving heads or replace them.



Overheating

- If the appliance overheats during charging, the exclamation mark flashes orange.
- When this happens, the shaver automatically switches off. Charging continues once the appliance is back to the normal temperature.

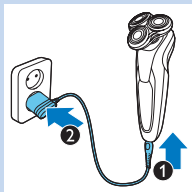
Charging

Charging takes approx. 1 hour.
A fully charged shaver has a shaving time of up to 50 minutes.

Note: *You cannot use the appliance while charging.*

Charge the shaver before you use it for the first time and when the display indicates that the battery is almost empty.

Charging with the adapter

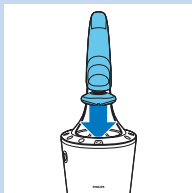


- 1 Make sure the appliance is switched off.
- 2 Insert the small plug into the appliance (1) and put the adapter in the wall socket (2).

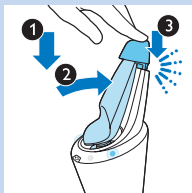
Charging in the SmartClean system (S9111/31, S9161/31 only)



- 1 Put the small plug in the SmartClean system.
- 2 Put the adapter in the wall socket.
- 3 Press the top cap to be able to place the shaver in the holder ('click').



- 4** Hold the shaver upside down above the holder. Make sure the front of the shaver points towards the SmartClean system.



- 5** Place the shaver in the holder (1), tilt the shaver backwards (2) and press down the top cap to connect the shaver ('click') (3).

Note: The battery symbol flashes slowly to indicate the appliance is charging.

Using the shaver

Shaving

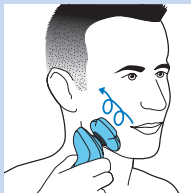
Skin adaptation period

Your first shaves may not bring you the result you expect and your skin may even become slightly irritated. This is normal. Your skin and beard need time to adapt to any new shaving system.

We advise you to shave regularly (at least 3 times a week) with this shaver for a period of 3 weeks to allow your skin to adapt to the new shaver.

Tip: To ensure the best result, we advise you to pre-trim your beard if you have not shaved for 3 days or longer.

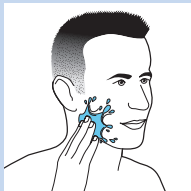
Note: This appliance can only be used cordlessly.



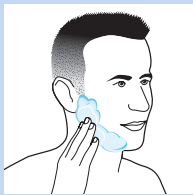
- 1** Press the on/off button once to switch on the shaver.
 - ▶ The display lights up for a few seconds.
- 2** Move the shaving heads over your skin in circular movements.
 - Do not make straight movements.
- 3** Press the on/off button once to switch off the shaver.
 - ▶ The display lights up for a few seconds and then shows the remaining battery charge.

Wet shaving

You can also use this shaver on a wet face with shaving foam or shaving gel. To shave with shaving foam or shaving gel, follow the steps below:



- 1** Apply some water to your skin.

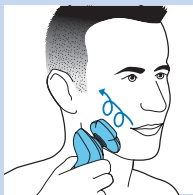


- 2** Apply shaving foam or shaving gel to your skin.



- 3** Rinse the shaving unit under the tap to ensure that the shaving unit glides smoothly over your skin.

- 4** Press the on/off button once to switch on the shaver.



- 5** Move the shaving heads over your skin in circular movements.

Note: Rinse the shaver under the tap regularly to ensure that it continues to glide smoothly over your skin.

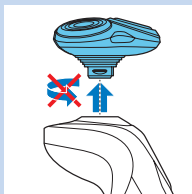
- 6** Dry your face and thoroughly clean the shaver after use (see chapter 'Cleaning and maintenance').

Note: Make sure you rinse all foam or shaving gel off the shaver.

Using the click-on attachments

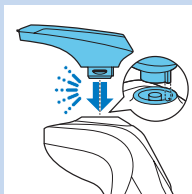
Using the trimmer attachment (S9041/12/ S9031/12 only)

You can use the trimmer attachment to groom your sideburns and moustache.



- 1 Pull the shaving unit straight off the appliance.

Note: Do not twist the shaving unit while you pull it off the appliance.



- 2 Insert the lug of the trimmer attachment into the slot in the top of the shaver. Then press down the trimmer attachment to attach it to the appliance ('click').

- 3 Press the on/off button once to switch on the appliance.

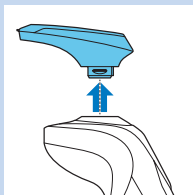
▶ The display lights up for a few seconds.

- 4 You can now start trimming.

- 5 Press the on/off button once to switch off the appliance.

▶ The display lights up for a few seconds to show the remaining battery charge.





- 6** Pull the trimmer attachment straight off the appliance.

Note: Do not twist the trimmer attachment while you pull it off the appliance.

- 7** Insert the lug of the shaving unit into the slot in the top of the appliance. Then press down the shaving unit to attach it to the appliance ('click').

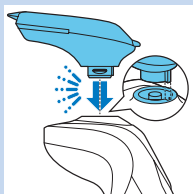
Attaching the beard styler attachment (S9161/31, S9111/41, S9111/31 only)



- 1** Make sure the appliance is switched off.

- 2** Pull the shaving unit straight off the appliance.

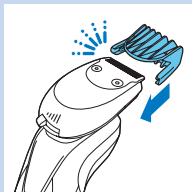
Note: Do not twist the shaving unit while you pull it off the appliance.



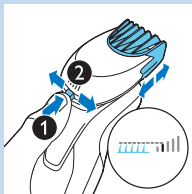
- 3** Insert the lug of the beard styler attachment into the slot in the top of the appliance. Then press down the beard styler attachment to attach it to the appliance ('click').

Using the beard styler attachment with comb

You can use the beard styler attachment with the comb attached to style your beard at one fixed setting, but also at different length settings. The hair length settings on the beard styler attachment correspond to the remaining hair length after cutting and range from 1 to 5mm.



1 Slide the comb straight into the guiding grooves on both sides of the beard styler attachment ('click').



2 Press the length selector and then push it to the left or right to select the desired hair length setting.

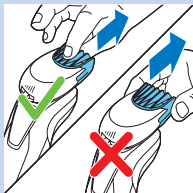
3 Press the on/off button once to switch on the appliance.

4 You can now start styling your beard.



Using the beard styler attachment without comb

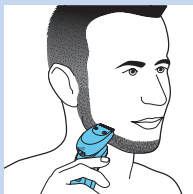
You can use the beard styler attachment without the comb to contour your beard, moustache, sideburns or neckline.



- 1 Pull the comb off the beard styler attachment.

Note: Grab the comb in the centre to pull it off the beard styler attachment. Do not pull at the sides of the comb.

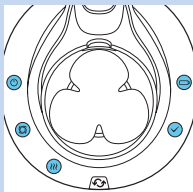
- 2 Press the on/off button once to switch on the appliance.



- 3 You can now start contouring your beard, moustache, sideburns or neckline.

Cleaning and maintenance

Cleaning the shaver in the SmartClean system (S9161/31, S9111/31 only)

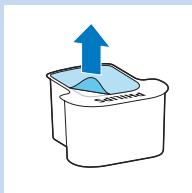
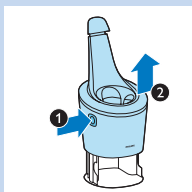


- SmartClean system Plus has two phases: the rinsing phase and the drying phase.

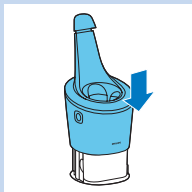
Preparing the SmartClean system for use

Do not tilt the SmartClean to prevent leakage.

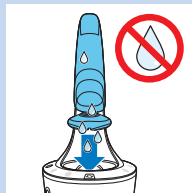
Note: Hold the SmartClean while you prepare it for use.



- 1** Put the small plug in the back of the SmartClean system.
- 2** Put the adapter in the wall socket.
- 3** Press the button on the side of the SmartClean system (1) and lift the top part of the SmartClean system (2).
- 4** Pull the seal off the cleaning cartridge.
- 5** Place the cleaning cartridge in the SmartClean system.



- 6** Push the top part of the SmartClean system back down ('click').

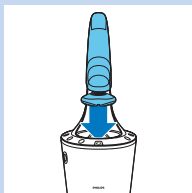


Using the SmartClean system

Always make sure to shake excess water off the shaver before you place it in the SmartClean.



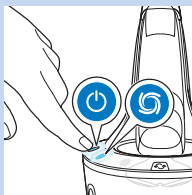
- 1** Press the top cap to be able to place the shaver in the holder ('click').



- 2** Hold the shaver upside down above the holder. Make sure the front of the shaver points towards the SmartClean system.

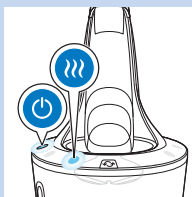


- 3** Place the shaver in the holder (1), tilt the shaver backwards (2) and press down the top cap to connect the shaver ('click') (3).
- ▶ The battery symbol starts to flash, which indicates that the shaver is charging.



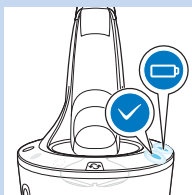
- 4** Press the on/off button on the SmartClean system to start the cleaning program.
- ▶ During the rinsing phase, the rinsing symbol will flash.

Note: The rinsing phase takes approx. 10 minutes.



- ▶ During the drying phase, the drying symbol will flash.

Note: The drying phase takes approx. 4 hours.



- ▶ When the cleaning program has been completed, the ready symbol lights up continuously.
- ▶ The battery symbol lights up continuously to indicate that the shaver is fully charged.

Note: Charging takes approx. 1 hour.

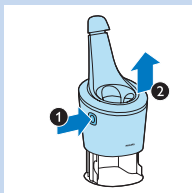
Note: If you press the on/off button of the SmartClean system during the cleaning program, the program aborts. In this case, the rinsing or drying symbol stops flashing.

Note: If you remove the adapter from the wall socket during the cleaning program, the program aborts.

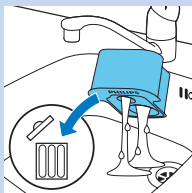
Note: 30 minutes after the cleaning program and charging have been completed, the SmartClean switches off automatically.

Replacing the cartridge of the SmartClean System

- Replace the cleaning cartridge when the replacement symbol flashes orange or when you are no longer satisfied with the result.

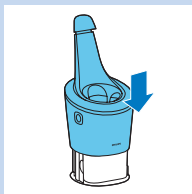


- 1** Press the button on the side of the SmartClean system (1) and lift the top part of the SmartClean system (2).



- 2** Take the empty cleaning cartridge from the SmartClean system and pour any remaining cleaning fluid out of the cleaning cartridge.

You can simply pour the cleaning fluid down the sink.



- 3** Throw away the empty cleaning cartridge.
- 4** Unpack the new cleaning cartridge and pull the seal off the cartridge.
- 5** Place the new cleaning cartridge in the SmartClean system.
- 6** Push the top part of the SmartClean system back down ('click').

Cleaning the shaver under the tap

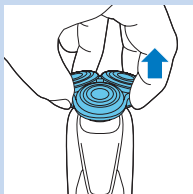
Clean the shaver after every shave for optimal shaving performance.

Be careful with hot water. Always check if the water is not too hot, to prevent your hands from getting burnt.

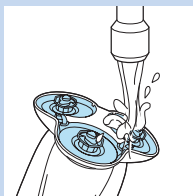
Never dry the shaving unit with a towel or tissue, as this may damage the shaving heads.



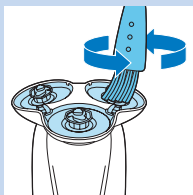
- 1 Rinse the shaving unit under a warm tap for some time.



- 2 Pull the shaving head holder off the bottom part of the shaving unit.



- 3 Rinse the hair chamber under the tap.



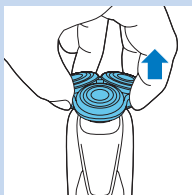
Note: You can also clean the hair chamber with the cleaning brush.



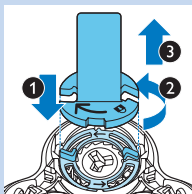
- 4 Rinse the shaving head holder under a warm tap.
- 5 Carefully shake off excess water and let the shaving head holder dry.
- 6 Reattach the shaving head holder to the bottom part of the shaving unit ('click').

Thorough cleaning method

Make sure the appliance is switched off.

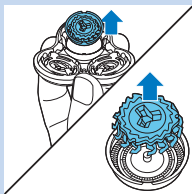


- 1 Pull the shaving head holder off the bottom part of the shaving unit.



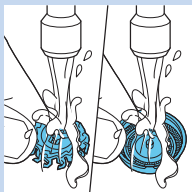
- 2 Place the retaining ring holder on the retaining ring (1), turn it anticlockwise (2) and lift it off the shaving head (3).

Remove the retaining ring from the retaining ring holder and repeat this process for the other retaining rings.

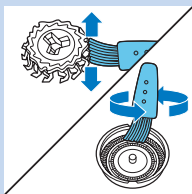


- 3** Remove the shaving heads from the shaving head holder. Each shaving head consists of a cutter and guard.

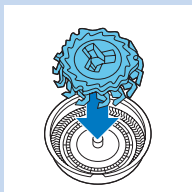
Note: Do not clean more than one cutter and guard at a time, since they are all matching sets. If you accidentally put a cutter in the wrong shaving guard, it may take several weeks before optimal shaving performance is restored.



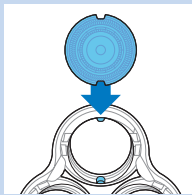
- 4** Clean the cutter and guard under the tap.



Note: You can also clean the cutter and the guard with the cleaning brush. Brush carefully in the direction of the arrows.

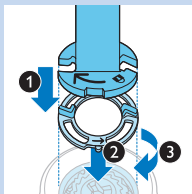


- 5** After cleaning, place the cutter back into the guard.



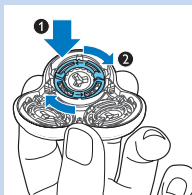
- 6** Put the shaving heads back into the shaving head holder.

Note: Make sure the notches on both sides of the shaving heads fit exactly onto the projections in the shaving-head holder.



- 7** Place the retaining ring holder on the retaining ring (1), place it on the shaving head (2) and turn it clockwise (3) to reattach the retaining ring.

Repeat this process for the other retaining rings.



Note: Hold the shaving head holder in your hand when you reinsert the shaving heads and reattach the retaining rings. Do not place the shaving head holder on a surface when you do this, as this may cause damage.

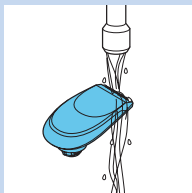
- 8** Reattach the shaving head holder to the bottom part of the shaving unit.

Cleaning the click-on attachments

Cleaning the trimmer attachment (S9041/12/ S9031/12 only)

Clean the trimmer attachment every time you have used it.

- 1 Switch on the appliance with the trimmer attachment attached.
- 2 Rinse the trimmer attachment under a hot tap for some time.
- 3 Carefully shake off excess water and let the trimmer attachment dry.
- 4 After cleaning, switch off the appliance.

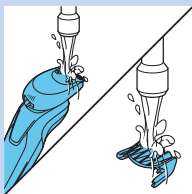


Tip: For optimal trimmer performance, lubricate the trimmer teeth with a drop of sewing machine oil every six months.

Cleaning the beard styler attachment (S9161/31, S9111/41, S9111/31 only)

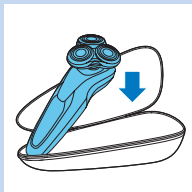
Clean the beard styler attachment every time you have used it.

- 1 Pull the comb off the beard styler attachment.



- 2 Rinse the beard styler attachment and the comb separately under a hot tap for some time.
- 3 Carefully shake off excess water and let the beard styler attachment and comb dry.
- 4 Lubricate the teeth with a drop of sewing machine oil every six months.

Storage



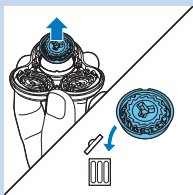
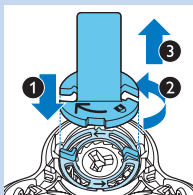
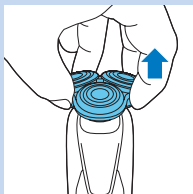
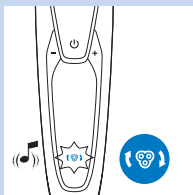
- 1 Store the shaver in the pouch supplied.

Note: We advise you to let the shaver dry before you store it in the pouch.

Replacement

Replacing the shaving heads

For maximum shaving performance, we advise you to replace the shaving heads every two years.

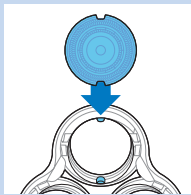


Replacement reminder

The shaving unit symbol lights up to indicate that the shaving heads need to be replaced. Replace damaged shaving heads right away.

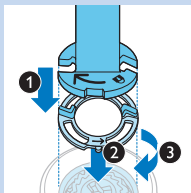
Only replace the shaving heads with original SH90 Philips shaving heads.

- 1 The shaving unit symbol lights up continuously, the arrows flash white and you hear a beep when you switch off the shaver .
- 2 Pull the shaving head holder off the bottom part of the shaving unit.
- 3 Place the retaining ring holder on the retaining ring (1), turn it anticlockwise (2) and lift it off the shaving head (3).
Remove the retaining ring from the retaining ring holder and repeat this process for the other retaining rings.
- 4 Remove the shavings heads from the shaving head holder and throw them away.



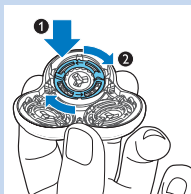
- 5** Place new shaving heads in the holder.

Note: Make sure the notches on both sides of the shaving heads fit exactly onto the projections in the shaving-head holder.

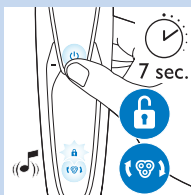


- 6** Place the retaining ring holder on the retaining ring (1), place it on the shaving head (2) and turn it clockwise (3) to reattach the retaining ring.

Repeat this process for the other retaining rings.



Note: Hold the shaving head holder in your hand when you reinsert the shaving heads and reattach the retaining rings. Do not place the shaving head holder on a surface when you do this, as this may cause damage.



- 7** Reattach the shaving head holder to the bottom part of the shaving unit.

- 8** To reset the shaver, press and hold the on/off button for approx. 7 seconds. Wait until you hear two beeps.

Ordering accessories

To buy accessories or spare parts, visit **www.shop.philips.com/service**, or go to your Philips dealer. You can also contact the Philips Consumer Care Centre in your country (see the worldwide guarantee leaflet for contact details).

The following parts are available:

- HQ8505 adapter
- SH90 Philips shaving heads
- HQ110 Philips Shaving Head Cleaning Spray
- RQ111 Philips beard styler attachment
- RQ585 Philips cleansing brush attachment
- RQ560/RQ563 Philips cleansing brush heads
- JC301/JC302/JC303/JC304/JC305 cleaning cartridge



Shaving heads

- We advise you to replace your shaving heads every two years. Always replace the shaving heads with original SH90 Philips shaving heads.

Recycling



- This symbol on a product means that the product is covered by European Directive 2012/19/EU.



- This symbol means that the product contains a built-in rechargeable battery covered by European Directive 2006/66/EC which cannot be disposed of with normal household waste. We strongly advise you to take your product to an official collection point or a Philips service centre to have a professional remove the rechargeable battery.
- Inform yourself about the local separate collection system for electrical and electronic products and rechargeable batteries. Follow local rules and never dispose of the product and rechargeable batteries with normal household waste. Correct disposal of old products and rechargeable batteries helps prevent negative consequences for the environment and human health.

Removing the rechargeable shaver battery

Note: We strongly advise you to have a professional remove the rechargeable battery.

Only remove the rechargeable battery when you discard the shaver. Make sure the battery is completely empty when you remove it.

Be careful, the battery strips are sharp.

- 1** Insert the screwdriver into the slot between the front and back panel in the bottom of the appliance. Remove the back panel.
- 2** Remove the front panel.
- 3** Unscrew the two screws at the top of the inner panel and remove the inner panel.
- 4** Remove the rechargeable battery with a screwdriver.

Guarantee and support

If you need information or support, please visit **www.philips.com/support** or read the separate worldwide guarantee leaflet.

Guarantee restrictions

The shaving heads (cutters and guards) are not covered by the terms of the international guarantee because they are subject to wear.

Troubleshooting

This chapter summarises the most common problems you could encounter with the appliance. If you are unable to solve the problem with the information below, visit **www.philips.com/support** for a list of frequently asked questions or contact the Consumer Care Centre in your country.

| Problem | Possible cause | Solution |
|--|--|--|
| The shaver does not work when I press the on/off button. | The shaver is still attached to the mains. For safety reasons, the shaver can only be used cordlessly. | Unplug the shaver and press the on/off button to switch on the shaver. |
| | The rechargeable battery is empty. | Recharge the battery (see chapter 'Charging'). |

| Problem | Possible cause | Solution |
|--|---|---|
| | The travel lock is activated. | Press the on/off button for 3 seconds to deactivate the travel lock. |
| The shaver does not shave as well as it used to. | The shaving heads are damaged or worn. | Replace the shaving heads (see chapter 'Replacement'). |
| | Hairs or dirt obstruct the shaving heads. | Clean the shaving heads(see chapter 'Cleaning and maintenance'). |
| | | Clean the shaver thoroughly before you continue shaving (see chapter 'Cleaning and maintenance'). |
| I replaced the shaving heads, but the replacement reminder is still showing. | You have not reset the shaver. | Reset the shaver by pressing the on/off button for approx. 7 seconds (see chapter 'Replacement'). |

| Problem | Possible cause | Solution |
|--|--|--|
| A shaving head symbol has suddenly appeared on the display. | This symbol is a replacement reminder. | Replace the shaving heads (see chapter 'Replacement'). |
| An exclamation mark has suddenly appeared on the display while charging. | The shaver is overheated. | Disconnect the shaver from the mains for approx. 10 minutes. |
| An exclamation mark, replacement reminder and the cleaning reminder have suddenly appeared on the display. | The shaving heads are soiled or damaged. | Replace (see chapter 'Replacement') or clean the shaving heads (see chapter 'Cleaning and maintenance'). |

| Problem | Possible cause | Solution |
|---|--|---|
| Water is leaking from the bottom of the shaver. | During cleaning, water may collect between the inner body and the outer shell of the shaver. | This is normal and not dangerous because all electronics are enclosed in a sealed power unit inside the shaver. |
| The SmartClean system does not work when I press the on/off button. | The SmartClean system is not connected to the mains. | Put the small plug in SmartClean system and put the adapter in the wall socket. |
| The shaver is not entirely clean after I clean it in the SmartClean system. | You have not placed the shaver in the SmartClean system properly, so there is no electrical connection between the SmartClean system and the shaver. | Press down the top cap ('click') to ensure a proper connection between the shaver and the SmartClean system. |

| Problem | Possible cause | Solution |
|---|---|--|
| | The cleaning cartridge needs replacement. | Replace the cleaning cartridge (see chapter 'Cleaning and maintenance'). |
| | The cleaning cartridge is empty. The replacement symbol flashes to indicate you have to replace the cleaning cartridge. | Place a new cleaning cartridge in the SmartClean system (see chapter 'Cleaning and maintenance'). |
| | You have used another cleaning fluid than the original Philips cleaning cartridge. | Only use the Philips cleaning cartridge. |
| | The drain of the cleaning cartridge might be blocked. | Push the hairs down the drain with a toothpick. |
| The shaver is not fully charged after I charge it in the SmartClean system. | You have not placed the shaver in the SmartClean system properly. | Press down the top cap ('click') to ensure a proper connection between the shaver and the SmartClean system. |

Inhaltsangabe

| | |
|--|----|
| Einführung | 53 |
| Wichtig | 54 |
| Allgemeine Beschreibung | 58 |
| Das Display | 59 |
| Laden | 59 |
| Akku voll aufgeladen | 60 |
| Akku fast leer | 60 |
| Verbleibende Akkukapazität | 60 |
| Reinigungsanzeige | 61 |
| Reisesicherung | 61 |
| Die Scherköpfe austauschen | 62 |
| Ausrufezeichen | 63 |
| Laden | 64 |
| Mit dem Ladegerät aufladen | 64 |
| Aufladen im SmartClean-System (nur S9111/31, S9161/31) | 64 |
| Den Rasierer benutzen | 65 |
| Rasieren | 65 |
| Die Aufsätze verwenden | 68 |
| Reinigung und Wartung | 72 |
| Den Rasierer im SmartClean-System reinigen (nur S9161/31, S9111/31) | 72 |
| Den Rasierer unter fließendem Wasser reinigen | 77 |
| Gründliche Reinigungsmethode | 79 |
| Die Aufsätze reinigen | 81 |

| | |
|-------------------------------------|----|
| Aufbewahrung | 83 |
| Ersatz | 83 |
| Die Scherköpfe auswechseln | 83 |
| Zubehör bestellen | 86 |
| Recycling | 87 |
| Den Akku aus dem Rasierer entfernen | 88 |
| Garantie und Support | 89 |
| Garantieeinschränkungen | 89 |
| Fehlerbehebung | 89 |

Einführung

Herzlichen Glückwunsch zu Ihrem Kauf und willkommen bei Philips! Um die Unterstützung von Philips optimal nutzen zu können, registrieren Sie Ihr Produkt bitte unter

www.philips.com/welcome.

Lesen Sie diese Bedienungsanleitung sorgfältig durch, da sie nützliche Informationen zu den Funktionen dieses Rasierers sowie Tipps für eine einfache und angenehme Rasur enthält.

Wichtig

Lesen Sie diese Bedienungsanleitung vor dem Gebrauch des Rasierers und des SmartClean-Systems aufmerksam durch, und bewahren Sie sie für eine spätere Verwendung auf.

Gefahr

- Halten Sie das Ladegerät trocken.

Warnung

- Der Adapter enthält einen Transformator. Ersetzen Sie den Adapter keinesfalls durch einen anderen Stecker, da dies eine Gefährdungssituation darstellt.
- Dieses Gerät kann von Kindern ab 8 Jahren und Personen mit verringerten physischen, sensorischen oder psychischen Fähigkeiten oder Mangel an Erfahrung und Kenntnis verwendet werden, wenn sie bei der Verwendung beaufsichtigt werden oder Anweisung zum sicheren Gebrauch des Geräts erhalten und die Gefahren verstanden haben. Kinder dürfen nicht mit dem Gerät spielen. Die Reinigung und Pflege des Geräts darf von Kindern nicht ohne Aufsicht durchgeführt werden.





- Ziehen Sie stets das Netzteil aus der Steckdose, bevor Sie den Rasierer unter fließendem Wasser reinigen.

Achtung

- Tauchen Sie das SmartClean-System niemals in Wasser. Spülen Sie es auch nicht unter fließendem Wasser ab.
- Das Wasser zur Reinigung des Rasierers darf nicht heißer als 80°C sein.
- Verwenden Sie den Rasierer, das SmartClean-System und andere Teile nicht, wenn Beschädigungen erkennbar sind, da dies zu Verletzungen führen kann. Ersetzen Sie einen beschädigten Adapter oder sonstige Teile immer durch Originalteile.
- Verwenden Sie das SmartClean-System nur mit der Original-Reinigungskartusche.
- Stellen Sie das SmartClean-System stets auf eine stabile, ebene und waagerechte Unterlage, um Auslaufen von Flüssigkeit zu vermeiden.
- Achten Sie immer darauf, dass das Aufbewahrungsfach für die Kartuschen geschlossen ist, bevor Sie das SmartClean-System verwenden, um den Rasierer zu laden oder zu reinigen.

- Wenn das SmartClean-System betriebsbereit ist, darf es nicht bewegt werden, damit keine Reinigungsflüssigkeit ausläuft.
- Das SmartClean-System reinigt Ihren Rasierer gründlich, desinfiziert ihn jedoch nicht. Deshalb sollten Sie Ihren Rasierer nicht mit anderen Personen teilen.
- Benutzen Sie zum Reinigen des Geräts keine Druckluft, Scheuerschwämme und -mittel oder aggressive Flüssigkeiten wie Benzin oder Azeton.
- Möglicherweise tritt beim Abspülen des Geräts Wasser aus der Buchse unten am Rasierer aus. Das ist normal und völlig ungefährlich, da die gesamte Elektronik im Inneren des Rasierers versiegelt ist.



Normerfüllung

- Dieser Rasierer ist wasserdicht und entspricht den internationalen Sicherheitsvorschriften. Er ist zum Gebrauch in der Badewanne oder Dusche geeignet und lässt sich unter fließendem Wasser reinigen. Aus Sicherheitsgründen kann der Rasierer daher nur kabellos verwendet werden.

- Der Rasierer und das SmartClean-System erfüllen sämtliche Normen und Vorschriften bezüglich Gefährdung durch elektromagnetische Felder.

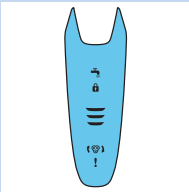
Allgemeines

- Der Adapter hat eine automatische Spannungsanpassung und eignet sich für Netzspannungen von 100 bis 240 Volt.
- Der Adapter wandelt Netzspannungen von 100 bis 240 Volt in eine sichere Betriebsspannung von unter 24 Volt um.
- Maximaler Geräuschpegel:
 $L_c = 69 \text{ dB (A)}$

Allgemeine Beschreibung (Abb. 3)

- 1 Kamm für Bart-Styler-Aufsatz
(nur S9161/31, S9111/41, S9111/31)
- 2 Aufsteckbarer Bart-Styler
(nur S9161/31, S9111/41, S9111/31)
- 3 Aufsteckbarer Trimmer
(nur S9041/12, S9031/12)
- 4 Aufsteckbare Schereinheit
- 5 Ein-/Ausschalter
- 6 Buchse für Gerätestecker
- 7 Ausrufezeichen
- 8 Ersatzanzeige
- 9 Akkuladestandsanzeige
- 10 Reisesicherungssymbol
- 11 Reinigungsanzeige
- 12 Ersatzsymbol
- 13 SmartClean-System
(nur S9161/31, S9111/31)
- 14 Kappe des SmartClean-Systems
- 15 Ein-/Ausschalter
- 16 Reinigungssymbol
- 17 Trocknungssymbol
- 18 Bereitschaftssymbol
- 19 Ladesymbol
- 20 Reinigungskartusche für
SmartClean-System
- 21 Ladegerät
- 22 Gerätestecker
- 23 Sicherungsringhalter
- 24 Reinigungsbürste
- 25 Tasche

Das Display



Hinweis: Entfernen Sie vor dem ersten Gebrauch des Rasierers die Schutzfolie vom Display.

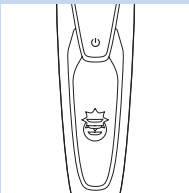
- S91XX/S90XX

Laden

- Der Ladevorgang dauert ca. 1 Stunde.

Hinweis: Dieses Gerät kann nur kabellos verwendet werden.

- Schnellladung: Wenn das Gerät an eine Steckdose angeschlossen ist, wird ein Signalton ausgegeben. Dann leuchten die Akkuladestandsanzeigen der Reihe nach dauerhaft auf. Wenn der Rasierer genug Ladung für eine Rasur hat, beginnt die untere Anzeige der Akkuladestandsanzeige langsam zu blinken.
- Wenn Sie das Gerät mit der Stromversorgung verbunden lassen, wird der Ladevorgang fortgesetzt. Die untere Anzeige blinkt zunächst weiß und leuchtet dann dauerhaft weiß, um anzuzeigen, dass das Gerät aufgeladen wird. Dann blinkt die zweite Anzeige und leuchtet dann dauerhaft und so weiter, bis der Rasierer vollständig aufgeladen ist.



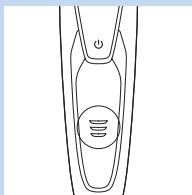
Akku voll aufgeladen

Hinweis: Dieses Gerät kann nur kabellos verwendet werden.

Hinweis: Wenn der Akku vollständig aufgeladen ist, schaltet sich das Display automatisch nach 30 Minuten aus.

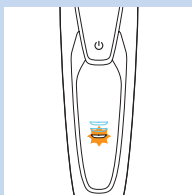
Wenn Sie den Ein-/Ausmacher während oder nach dem Laden drücken, hören Sie einen Signalton, der angibt, dass der Rasierer noch mit dem Netzstrom verbunden ist.

- Wenn der Akku vollständig aufgeladen ist, leuchten alle Anzeigen der Akkuladestandsanzeige kontinuierlich weiß.



Akku fast leer

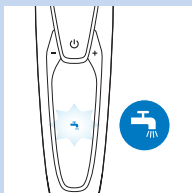
- Wenn der Akku fast leer ist, blinkt die untere Anzeige orange, und Sie hören einen Signalton.



Verbleibende Akkukapazität

- Die verbleibende Akkukapazität erkennen Sie an den kontinuierlich aufleuchtenden Anzeigen der Akkuladestandsanzeige.

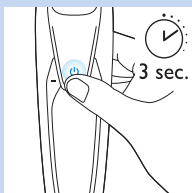
Reinigungsanzeige



Für eine optimale Rasierleistung empfehlen wir, den Rasierer nach jedem Gebrauch zu reinigen.

- Wenn Sie den Rasierer ausschalten, leuchtet die Reinigungsanzeige auf, um Sie daran zu erinnern, den Rasierer zu reinigen.

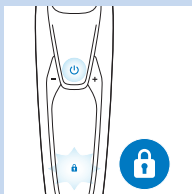
Reisesicherung



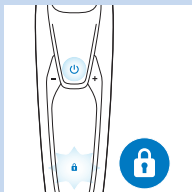
Sie können den Rasierer für die Reise sichern. Dadurch verhindern Sie ein versehentliches Einschalten des Geräts.

Die Reisesicherung aktivieren

- 1 Halten Sie den Ein-/Ausschalter 3 Sekunden lang gedrückt, um die Reisesicherung zu aktivieren.



- ▶ Während Sie die Reisesicherung aktivieren, leuchtet das Reisesicherungssymbol kontinuierlich weiß. Wenn die Reisesicherung aktiviert ist, gibt der Rasierer einen Signalton aus, und das Reisesicherungssymbol blinkt.



Die Reisesicherung deaktivieren

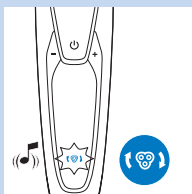
- 1 Halten Sie den Ein-/Aus-Schalter 3 Sekunden lang gedrückt.
 - Das Reisesicherungssymbol blinkt und leuchtet dann dauerhaft. Der Rasierer ist jetzt wieder einsatzbereit.

Hinweis: Sie können die Reisesicherung auch deaktivieren, indem Sie das Gerät mit dem Netzstrom verbinden.

Die Scherköpfe auswechseln

Für eine optimale Rasierleistung empfehlen wir, die Scherköpfe alle zwei Jahre auszuwechseln.

- Das Gerät ist mit einer Ersatzanzeige ausgestattet, die Sie daran erinnert, die Scherköpfe zu ersetzen. Das Ersatzsymbol leuchtet kontinuierlich weiß, und die Pfeile blinken weiß. Sie hören einen Signalton, der angibt, dass Sie die Scherköpfe ersetzen müssen.



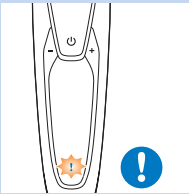
Hinweis: Nachdem Sie die Scherköpfe ausgetauscht haben, müssen Sie den Rasierer zurücksetzen, indem Sie den Ein-/Aus-Schalter 7 Sekunden lang gedrückt halten.

Ausrufezeichen



Blockierte Scherköpfe

- Wenn die Scherköpfe blockiert sind, leuchtet das Ausrufezeichen kontinuierlich orange. Das Ersatzsymbol und die Reinigungsanzeige blinken abwechselnd weiß, und Sie hören einen Signalton. In diesem Fall kann der Motor nicht laufen, weil die Scherköpfe verschmutzt oder beschädigt sind.
- Sie müssen die Scherköpfe reinigen oder auswechseln.



Überhitzen

- Wenn das Gerät während des Aufladens überhitzt, blinkt das Ausrufezeichen orange.
- In diesem Fall schaltet sich der Rasierer automatisch aus. Das Aufladen wird fortgesetzt, sobald das Gerät wieder eine normale Temperatur erreicht hat.

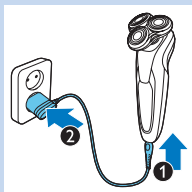
Laden

Der Ladevorgang dauert ca. 1 Stunde. Mit einem vollständig geladenen Rasierer können Sie sich bis zu 50 Minuten lang rasieren.

Hinweis: Während des Ladevorgangs können Sie das Gerät nicht verwenden.

Laden Sie den Rasierer vor dem ersten Gebrauch auf und wenn das Display anzeigt, dass der Akku fast leer ist.

Mit dem Ladegerät aufladen

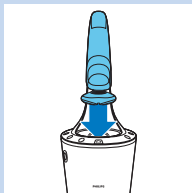


- 1 Vergewissern Sie sich, dass das Gerät ausgeschaltet ist.
- 2 Stecken Sie den kleinen Stecker in das Gerät (1), und schließen Sie den Adapter an eine Steckdose an (2).

Aufladen im SmartClean-System (nur S9111/31, S9161/31)



- 1 Stecken Sie den kleinen Stecker in das SmartClean-System.
- 2 Stecken Sie den Adapter in die Steckdose.
- 3 Drücken Sie auf die obere Kappe, um den Rasierer in die Halterung einsetzen zu können (Sie hören ein Klicken).



- 4** Halten Sie den Rasierer kopfüber über der Halterung. Vergewissern Sie sich, dass die Vorderseite des Rasierers auf das SmartClean-System gerichtet ist.



- 5** Stellen Sie den Rasierer in die Halterung, (1) kippen Sie den Rasierer nach hinten, (2) und drücken Sie die obere Kappe nach unten, um den Rasierer zu verbinden (Sie hören ein "Klicken") (3).

Hinweis: Das Akkusymbol blinkt langsam, um anzuzeigen, dass das Gerät aufgeladen wird.

Den Rasierer benutzen

Rasieren

Anpassungszeit der Haut

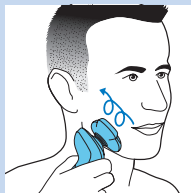
Ihre ersten Rasuren liefern möglicherweise nicht das Ergebnis, das Sie erwarten, und es kann sogar zu Hautirritationen kommen. Das ist normal. Ihre Haut und Ihr Bart brauchen Zeit, sich an ein neues Rasiersystem anzupassen.

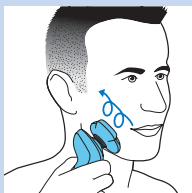
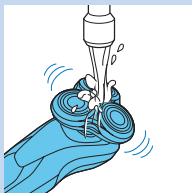
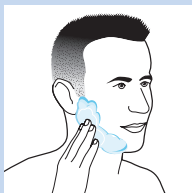
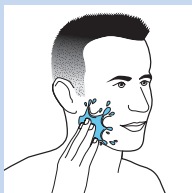
Wir empfehlen Ihnen, sich 3 Wochen lang regelmäßig (mindestens 3 Mal pro Woche) mit diesem Rasierer zu rasieren, damit sich Ihre Haut an den neuen Rasierer gewöhnen kann.

Tipp: Wenn Sie sich länger als 3 Tage nicht rasiert haben, empfehlen wir Ihnen, Ihren Bart vorzuschneiden, um ein optimales Ergebnis zu erzielen.

Hinweis: Dieses Gerät kann nur kabellos verwendet werden.

- 1** Drücken Sie den Ein-/Ausshalter einmal, um den Rasierer einzuschalten.
 - ▶ Das Display leuchtet für einige Sekunden auf.
- 2** Führen Sie den Rasierer mit kreisenden Bewegungen über die Haut.
 - Führen Sie das Gerät nicht in geraden Bewegungen über die Haut.
- 3** Drücken Sie den Ein-/Ausshalter einmal, um den Rasierer auszuschalten.
 - ▶ Das Display leuchtet einige Sekunden lang auf und zeigt dann die verbleibende Akkukapazität an.





Nassrasur

Sie können diesen Rasierer auch auf einem angefeuchteten Gesicht mit Rasierschaum oder -gel verwenden. So rasieren Sie sich mit Rasierschaum oder -gel:

- 1** Feuchten Sie Ihre Haut an.
- 2** Tragen Sie Rasierschaum oder -gel auf die Haut auf.
- 3** Spülen Sie die Schereinheit unter fließendem Wasser ab, damit sie besonders sanft über die Haut gleitet.
- 4** Drücken Sie den Ein-/Ausshalter einmal, um den Rasierer einzuschalten.
- 5** Führen Sie den Rasierer mit kreisenden Bewegungen über die Haut.

Hinweis: Spülen Sie den Rasierer regelmäßig mit fließendem Wasser ab, um sicherzustellen, dass er weiterhin sanft über die Haut gleitet.

- 6** Trocknen Sie Ihr Gesicht, und reinigen Sie den Rasierer nach Gebrauch gründlich (siehe Kapitel "Reinigung und Pflege").

Hinweis: Spülen Sie alle Schaum- oder Gelreste vom Rasierer ab.

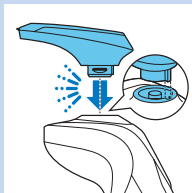
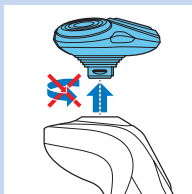
Die Aufsätze verwenden

Den Trimmeraufsatz verwenden (nur S9041/12/ S9031/12)

Der Trimmeraufsatz eignet sich zum Trimmen von Koteletten und Schnurrbart.

- 1** Ziehen Sie die Schereinheit gerade vom Gerät ab.

Hinweis: Drehen Sie die Schereinheit nicht, wenn Sie sie vom Gerät abziehen.



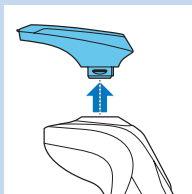
- 2** Stecken Sie die Führung des Trimmeraufsatzes in den Schlitz oben am Rasierer. Drücken Sie den Trimmeraufsatz dann nach unten, sodass er hörbar auf dem Gerät einrastet.



- 3** Drücken Sie den Ein-/Ausshalter einmal, um das Gerät einzuschalten.
 ► Das Display leuchtet für einige Sekunden auf.

- 4** Nun können Sie mit dem Schneiden beginnen.

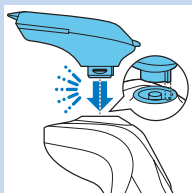
- 5** Drücken Sie den Ein-/Ausshalter einmal, um das Gerät auszuschalten.
 ► Das Display leuchtet einige Sekunden lang auf, um die verbleibende Akkukapazität anzuzeigen.



- 6** Ziehen Sie den Trimmeraufsatz gerade vom Gerät ab.

Hinweis: Drehen Sie den Trimmeraufsatz nicht, wenn Sie ihn vom Gerät abziehen.

- 7** Stecken Sie die Führung der Schereinheit in den Schlitz oben am Gerät. Drücken Sie die Schereinheit dann nach unten, sodass sie hörbar auf dem Gerät einrastet.



Den Bart-Styler-Aufsatz befestigen (nur S9161/31, S9111/41, S9111/31)

- 1 Vergewissern Sie sich, dass das Gerät ausgeschaltet ist.
- 2 Ziehen Sie die Schereinheit gerade vom Gerät ab.

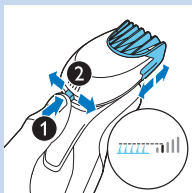
Hinweis: Drehen Sie die Schereinheit nicht, wenn Sie sie vom Gerät abziehen.

- 3 Stecken Sie die Führung des Bart-Styler-Aufsatzes in den Schlitz oben am Gerät. Drücken Sie den Bart-Styler-Aufsatz dann nach unten, sodass er hörbar auf dem Gerät einrastet.

Den Bart-Styler-Aufsatz mit Kamm verwenden

Sie können den Bart-Styler-Aufsatz mit Kamm verwenden, um Ihren Bart mit einer festen Einstellung oder mit verschiedenen Längeneinstellungen zu stylen. Die Schnittlängeneinstellungen des Bart-Styler-Aufsatzes entsprechen der verbleibenden Haarlänge nach dem Schneiden (1 bis 5 mm).

- 1 Schieben Sie den Kammaufsatz in die Rillen an beiden Seiten des Bart-Styler-Aufsatzes, bis er hörbar einrastet.



2 Drücken Sie den Schnittlängenregler, und schieben Sie ihn nach links oder rechts, um die gewünschte Schnittlängeneinstellung auszuwählen.

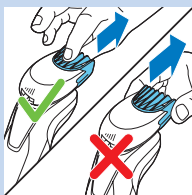


3 Drücken Sie den Ein-/Aus schalter einmal, um das Gerät einzuschalten.

4 Sie können nun beginnen, Ihren Bart zu stylen.

Den Bart-Styler-Aufsatz ohne Kamm verwenden

Sie können den Bart-Styler-Aufsatz ohne Kamm verwenden, um die Konturen Ihres Barts, Schnurrbarts, der Koteletten oder Halspartie zu definieren.



1 Ziehen Sie den Kammaufsatz vom Bart-Styler-Aufsatz ab.

Hinweis: Halten Sie den Kammaufsatz in der Mitte, um ihn vom Bart-Styler-Aufsatz zu ziehen. Ziehen Sie nicht an den Seiten des Kammaufsatzes.

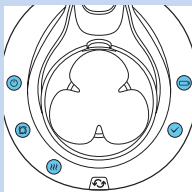


2 Drücken Sie den Ein-/Aus schalter einmal, um das Gerät einzuschalten.

3 Sie können jetzt beginnen, die Konturen Ihres Barts, Schnurrbarts, der Koteletten oder Halspartie zu definieren.

Reinigung und Wartung

Den Rasierer im SmartClean-System reinigen (nur S9161/31, S9111/31)



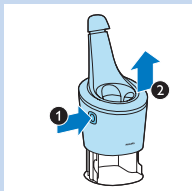
- Das SmartClean-System Plus verfügt über zwei Phasen: die Durchspülphase und die Trocknungsphase.

Das SmartClean-System für den Gebrauch vorbereiten

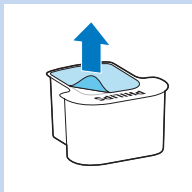


Kippen Sie das SmartClean-System nicht, um ein Auslaufen zu vermeiden.

Hinweis: Halten Sie das SmartClean-System fest, während Sie es für den Gebrauch vorbereiten.



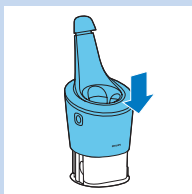
- 1 Stecken Sie den kleinen Stecker in die Rückseite des SmartClean-Systems.
- 2 Stecken Sie den Adapter in die Steckdose.
- 3 Drücken Sie die Taste auf der Seite des SmartClean-Systems, (1) und heben Sie den oberen Teil des SmartClean-Systems (2) an.



- 4 Ziehen Sie das Siegel von der Reinigungskartusche.

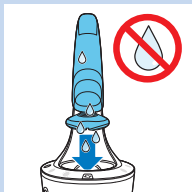


- 5 Platzieren Sie die Reinigungskartusche im SmartClean-System.



- 6 Drücken Sie den oberen Teil des SmartClean-Systems wieder nach unten (Sie hören ein "Klicken").

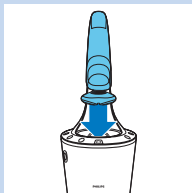
Das SmartClean-System verwenden



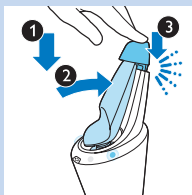
Vergewissern Sie sich, überschüssiges Wasser vor dem Einsetzen in das SmartClean-System immer abzuschütteln.



- 1 Drücken Sie auf die obere Kappe, um den Rasierer in die Halterung einsetzen zu können (Sie hören ein Klicken).

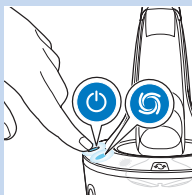


- 2 Halten Sie den Rasierer kopfüber über der Halterung. Vergewissern Sie sich, dass die Vorderseite des Rasierers auf das SmartClean-System gerichtet ist.

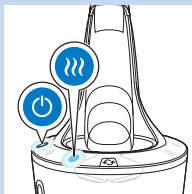


- 3 Stellen Sie den Rasierer in die Halterung, (1) kippen Sie den Rasierer nach hinten, (2) und drücken Sie die obere Kappe nach unten, um den Rasierer zu verbinden (Sie hören ein "Klicken") (3).

- Das Batteriesymbol blinkt und zeigt somit an, dass der Rasierer aufgeladen wird.



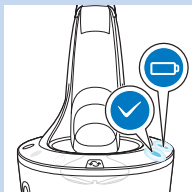
- 4 Drücken Sie den Ein-/Aus schalter am SmartClean-System, um das Reinigungsprogramm zu starten.
- Während der Durchspülphase blinkt das Durchspülsymbol.



Hinweis: Die Durchspülphase dauert ca. 10 Minuten.

- ▶ Während der Trocknungsphase blinkt das Trocknungssymbol.

Hinweis: Die Trocknungsphase dauert ca. 4 Stunden.



- ▶ Wenn das Reinigungsprogramm abgeschlossen ist, leuchtet das Bereitschaftssymbol kontinuierlich.
- ▶ Das Akkusymbol leuchtet kontinuierlich, um anzuzeigen, dass der Rasierer vollständig aufgeladen ist.

Hinweis: Der Ladevorgang dauert ca. 1 Stunde.

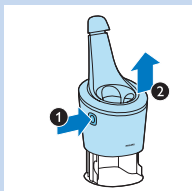
Hinweis: Wenn Sie während des Reinigungsprogramms des SmartClean-Systems den Ein-/Ausschalter betätigen, wird das Programm abgebrochen. In diesem Fall hört das Durchspül- oder Trocknungssymbol auf zu blinken.

Hinweis: Wenn Sie den Adapter während des Reinigungsprogramms vom Netzstrom entfernen, wird das Programm abgebrochen.

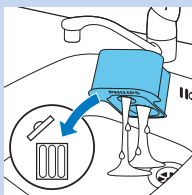
Hinweis: 30 Minuten nach Beendigung des Reinigungsprogramms und des Aufladens schaltet sich das SmartClean-System automatisch aus.

Die Kartusche des SmartClean-Systems ersetzen

- Ersetzen Sie die Reinigungskartusche, wenn das Ersatzsymbol orange blinkt oder wenn Sie mit dem Ergebnis nicht mehr zufrieden sind.



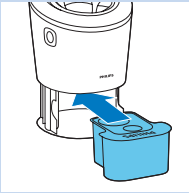
- 1** Drücken Sie die Taste auf der Seite des SmartClean-Systems, (1) und heben Sie den oberen Teil des SmartClean-Systems (2) an.



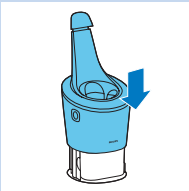
- 2** Entfernen Sie die leere Reinigungskartusche aus dem SmartClean-System, und gießen Sie verbleibende Rückstände von Reinigungslösung aus der Reinigungskartusche.

Sie können die Reinigungsflüssigkeit einfach über dem Spülbecken ausgießen.

- 3** Entsorgen Sie die leere Reinigungskartusche.



- 4 Nehmen Sie die neue Reinigungskartusche aus der Verpackung, und ziehen Sie das Siegel von der Kartusche.
- 5 Platzieren Sie die neue Reinigungskartusche im SmartClean-System.



- 6 Drücken Sie den oberen Teil des SmartClean-Systems wieder nach unten (Sie hören ein "Klicken").

Den Rasierer unter fließendem Wasser reinigen

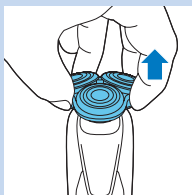
Für eine optimale Rasierleistung empfehlen wir, den Rasierer nach jedem Gebrauch zu reinigen.

Gehen Sie vorsichtig mit heißem Wasser um. Achten Sie darauf, dass das Wasser nicht zu heiß ist und Sie sich nicht die Hände verbrühen.

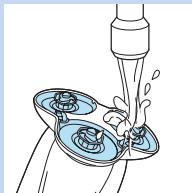
Trocknen Sie die Schereinheit niemals mit einem Tuch ab, um Beschädigungen der Scherköpfe zu vermeiden.



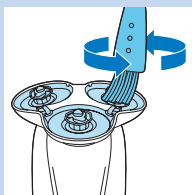
- 1 Spülen Sie die Schereinheit von außen einige Zeit mit warmem Leitungswasser ab.



- 2** Ziehen Sie den Scherkopfhalter vom unteren Teil der Schereinheit ab.



- 3** Spülen Sie die Haarauffangkammer unter fließendem Wasser aus.



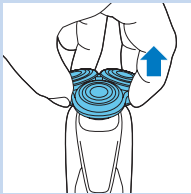
Hinweis: Sie können die Haarauffangkammer mit der beiliegenden Reinigungsbürste reinigen.



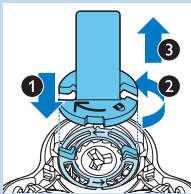
- 4** Spülen Sie den Scherkopfhalter mit warmem Leitungswasser ab.
- 5** Schütteln Sie überschüssiges Wasser sorgfältig ab, und lassen Sie den Scherkopfhalter trocknen.
- 6** Befestigen Sie den Scherkopfhalter am unteren Teil der Schereinheit, bis er hörbar einrastet.

Gründliche Reinigungsmethode

Vergewissern Sie sich, dass das Gerät ausgeschaltet ist.

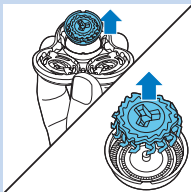


- 1** Ziehen Sie den Scherkopfhalter vom unteren Teil der Schereinheit ab.



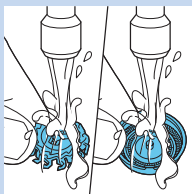
- 2** Setzen Sie den Sicherungsringhalter auf den Sicherungsring, (1) drehen Sie ihn gegen den Uhrzeigersinn, (2) und heben Sie den Scherkopf an (3).

Entfernen Sie den Sicherungsring aus dem Sicherungsringhalter, und wiederholen Sie diese Vorgehensweise für die anderen Sicherungsringe.

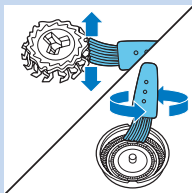


- 3** Entfernen Sie die Scherköpfe vom Scherkopfhalter. Jeder Scherkopf besteht aus einem Schermesser und einem Scherkorb.

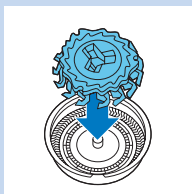
Hinweis: Reinigen Sie immer nur ein Schermesser mit dem dazugehörigen Scherkorb, da die Paare jeweils aufeinander eingeschliffen sind. Wenn Sie ein Schermesser versehentlich in den falschen Scherkorb einsetzen, kann es mehrere Wochen dauern, bis wieder die optimale Rasierleistung erreicht wird.



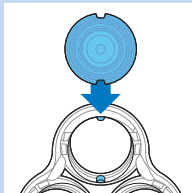
- 4** Reinigen Sie das Schermesser und den Scherkorb unter fließendem Wasser.



Hinweis: Sie können Schermesser und den Scherkorb auch mit der Reinigungsbürste reinigen. Bürsten Sie dabei vorsichtig in Pfeilrichtung.

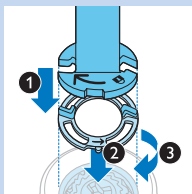


- 5** Setzen Sie nach dem Reinigen das Schermesser wieder in den Korb.



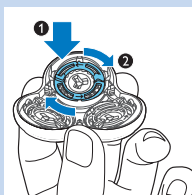
- 6** Setzen Sie die Scherköpfe wieder in den Scherkopfhalter ein.

Hinweis: Achten Sie darauf, dass die Führungen auf beiden Seiten der Scherköpfe genau auf die Vorsprünge am Scherkopfhalter passen.



- 7** Setzen Sie den Sicherungsringhalter auf den Sicherungsring, (1), dann beides auf den Scherkopf, (2) und drehen Sie alles im Uhrzeigersinn, (3) um den Sicherungsring zu befestigen.

Wiederholen Sie diese Vorgehensweise für die anderen Sicherungsringe.



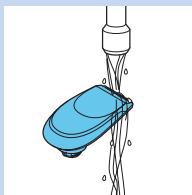
Hinweis: Halten Sie den Scherkopfhalter in der Hand, wenn Sie die Scherköpfe und Halteringe wieder anbringen. Legen Sie den Scherkopfhalter dabei nicht auf einer Unterlage ab, da dies Schäden verursachen kann.

- 8** Befestigen Sie den Scherkopfhalter am unteren Teil der Schereinheit.

Die Aufsätze reinigen

Den Trimmeraufsatz reinigen (nur S9041/12/ S9031/12)

Reinigen Sie den Trimmeraufsatz nach jedem Gebrauch.



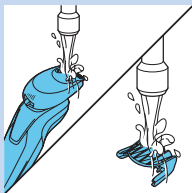
- 1** Schalten Sie das Gerät mit dem befestigten Trimmeraufsatz ein.
- 2** Spülen Sie den Trimmeraufsatz einige Zeit unter heißem, fließendem Wasser ab.

- 3 Schütteln Sie überschüssiges Wasser sorgfältig ab, und lassen Sie den Trimmeraufsatz trocknen.
- 4 Schalten Sie das Gerät nach der Reinigung aus.

Tipp: Ölen Sie die Zähne des Langhaarschneiders alle sechs Monate mit einem Tropfen Nähmaschinenöl.

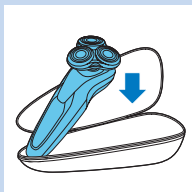
Den Bart-Styler-Aufsatz reinigen (nur S9161/31, S9111/41, S9111/31)

Reinigen Sie den Bart-Styler-Aufsatz nach jedem Gebrauch.



- 1 Ziehen Sie den Kammaufsatz vom Bart-Styler-Aufsatz ab.
- 2 Spülen Sie den Bart-Styler-Aufsatz und den Kammaufsatz getrennt einige Zeit unter fließendem, warmem Wasser.
- 3 Schütteln Sie überschüssiges Wasser sorgfältig ab, und lassen Sie den Bart-Styler-Aufsatz und Kamm trocknen.
- 4 Ölen Sie die Zähne des Trimmers alle sechs Monate mit einem Tropfen Nähmaschinenöl.

Aufbewahrung



- 1 Bewahren Sie den Rasierer in der Tasche auf.

Hinweis: Wir empfehlen Ihnen, den Rasierer trocknen zu lassen, bevor Sie ihn in der Tasche verstauen.

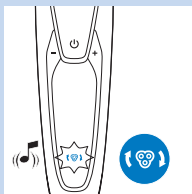
Ersatz

Die Scherköpfe auswechseln

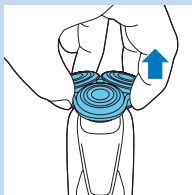
Für eine optimale Rasierleistung empfehlen wir, die Scherköpfe alle zwei Jahre auszuwechseln.

Ersatzanzeige

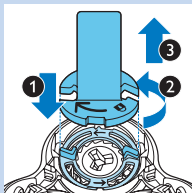
Das Schereinheitsymbol leuchtet auf, um anzuzeigen, dass die Scherköpfe ausgetauscht werden müssen. Ersetzen Sie beschädigte Scherköpfe sofort. Ersetzen Sie die Scherköpfe nur mit Original-SH90-Scherköpfen von Philips.



- 1 Das Schereinheitssymbol leuchtet kontinuierlich, die Pfeile blinken weiß, und Sie hören einen Signalton, wenn Sie den Rasierer ausschalten.

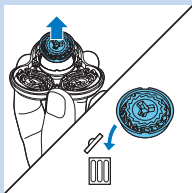


- 2** Ziehen Sie den Scherkopfhalter vom unteren Teil der Schereinheit ab.

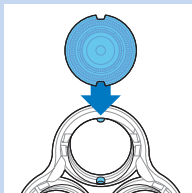


- 3** Setzen Sie den Sicherungsringhalter auf den Sicherungsring, (1) drehen Sie ihn gegen den Uhrzeigersinn, (2) und heben Sie den Scherkopf an (3).

Entfernen Sie den Sicherungsring aus dem Sicherungsringhalter, und wiederholen Sie diese Vorgehensweise für die anderen Sicherungsringe.

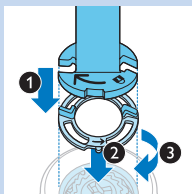


- 4** Entfernen Sie die Scherköpfe vom Scherkopfhalter, und entsorgen Sie sie.



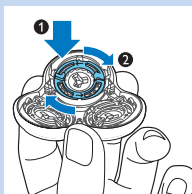
- 5** Setzen Sie neue Scherköpfe in den Halter.

Hinweis: Achten Sie darauf, dass die Führungen auf beiden Seiten der Scherköpfe genau auf die Vorsprünge am Scherkopfhalter passen.

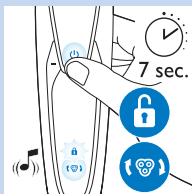


- 6** Setzen Sie den Sicherungsringhalter auf den Sicherungsring, (1), dann beides auf den Scherkopf, (2) und drehen Sie alles im Uhrzeigersinn, (3) um den Sicherungsring zu befestigen.

Wiederholen Sie diese Vorgehensweise für die anderen Sicherungsringe.



Hinweis: Halten Sie den Scherkopfhalter in der Hand, wenn Sie die Scherköpfe und Halteringe wieder anbringen. Legen Sie den Scherkopfhalter dabei nicht auf einer Unterlage ab, da dies Schäden verursachen kann.



- 7** Befestigen Sie den Scherkopfhalter am unteren Teil der Schereinheit.
- 8** Um den Rasierer zurückzusetzen, halten Sie den Ein-/Ausshalter 7 Sekunden lang gedrückt. Warten Sie, bis Sie zwei Signaltöne hören.

Zubehör bestellen

Um Zubehör oder Ersatzteile zu kaufen, gehen Sie auf **www.shop.philips.com/service** oder zu Ihrem Philips Händler. Sie können auch das Philips Service-Center in Ihrem Land kontaktieren (entnehmen Sie die Kontaktdaten der internationalen Garantieschrift). Die folgenden Teile sind erhältlich:

- Adapter HQ8505
- SH90 Philips Scherköpfe
- Philips Reinigungsspray für Scherköpfe HQ110
- RQ111 Philips Bart-Styler-Aufsatz
- RQ585 Philips Reinigungsbürstenaufsatz
- RQ560/RQ563 Philips Reinigungsbürstenköpfe
- JC301/JC302/JC303/JC304/JC305 Reinigungskartusche



Scherköpfe

- Wir empfehlen Ihnen, die Scherköpfe alle 2 Jahre auszuwechseln. Ersetzen Sie die Scherköpfe immer mit Original-SH90-Scherköpfen von Philips.

Recycling



- Dieses Symbol auf einem Produkt bedeutet, dass für dieses Produkt die Europäische Richtlinie 2012/19/EU gilt.



- Dieses Symbol bedeutet, dass das Produkt einen integrierten Akku enthält, der von der EURichtlinie 2006/66/EG abgedeckt wird und nicht mit dem normalen Hausmüll entsorgt werden kann. Wir empfehlen Ihnen dringend, Ihr Produkt zu einer offiziellen Sammelstelle oder einem Philips Service-Center zu bringen, um den Akku von einem Fachmann entfernen zu lassen.
- Bitte informieren Sie sich über die örtlichen Bestimmungen zur getrennten Entsorgung von elektrischen und elektronischen Produkten und Akkus. Befolgen Sie die örtlichen Bestimmungen, und entsorgen Sie das Produkt und die Akkus nicht über den normalen Hausmüll. Durch die ordnungsgemäße Entsorgung von Altgeräten und Akkus werden Umwelt und Menschen vor möglichen negativen Folgen geschützt.

Den Akku aus dem Rasierer entfernen

Hinweis: Wir empfehlen Ihnen, den Akku von einem Fachmann entfernen zu lassen.

Nehmen Sie den Akku nur zur Entsorgung des Rasierers heraus. Vergewissern Sie sich, dass der Akku beim Herausnehmen vollständig entladen ist.

Vorsicht: Die Schienen am Akku sind scharf!

- 1** Führen Sie den Schraubendreher in den Schlitz zwischen der Vorder- und der Rückseite unten am Gerät ein. Entfernen Sie die Rückseite.
- 2** Entfernen Sie die Vorderseite.
- 3** Lösen Sie die beiden Schrauben oben auf der inneren Abdeckung, und entfernen Sie die innere Abdeckung.
- 4** Lösen Sie den Akku mit einem Schraubendreher.

Garantie und Support

Für Unterstützung und weitere Informationen besuchen Sie die Philips Website unter **www.philips.com/support**, oder lesen Sie die internationale Garantieschrift.

Garantieeinschränkungen

Die Scherköpfe (Schermesser und Scherkörbe) unterliegen nicht den Bedingungen der internationalen Garantie, da sie einem normalen Verschleiß ausgesetzt sind.

Fehlerbehebung

In diesem Abschnitt sind die häufigsten Probleme zusammengestellt, die mit Ihrem Gerät auftreten können. Sollten Sie ein Problem mithilfe der nachstehenden Informationen nicht beheben können, besuchen Sie unsere Website unter: **www.philips.com/support** für eine Liste mit häufig gestellten Fragen, oder wenden Sie sich den Kundendienst in Ihrem Land.

| Problem | Mögliche Ursache | Lösung |
|--|--|--|
| Der Rasierer funktioniert nicht, wenn ich den Ein-/Ausschalter drücke. | Der Rasierer ist noch mit dem Netzstrom verbunden. Aus Sicherheitsgründen kann der Rasierer nur kabellos verwendet werden. | Trennen Sie den Rasierer von der Stromversorgung, und drücken Sie den Ein-/Ausschalter, um den Rasierer einzuschalten. |
| | Der Akku ist leer. | Laden Sie den Akku auf (siehe Kapitel "Laden"). |
| | Die Reisesicherung ist aktiviert. | Halten Sie den Ein-/Ausschalter drei Sekunden lang gedrückt, um die Reisesicherung zu deaktivieren. |
| Der Rasierer rasiert nicht mehr so gut wie bisher. | Die Scherköpfe sind beschädigt oder abgenutzt. | Wechseln Sie die Scherköpfe aus (siehe "Ersatz"). |
| | Haare oder Schmutz blockieren die Scherköpfe. | Reinigen Sie die Scherköpfe (siehe Kapitel "Reinigung und Wartung"). |

| Problem | Mögliche Ursache | Lösung |
|--|---|---|
| | | Reinigen Sie den Rasierer gründlich, bevor Sie die Rasur fortsetzen (siehe "Reinigung und Wartung"). |
| Ich habe die Scherköpfe ausgetauscht, aber das Ersatzsymbol wird noch angezeigt. | Sie haben den Rasierer nicht zurückgesetzt. | Setzen Sie den Rasierer durch Drücken des Ein-/Ausschalters für 7 Sekunden zurück (Siehe Kapitel "Ersatz"). |
| Ein Scherkopfsymbol wird plötzlich auf dem Display angezeigt. | Dieses Symbol ist eine Ersatzanzeige. | Wechseln Sie die Scherköpfe aus (siehe "Ersatz"). |
| Ein Ausrufezeichen wird plötzlich auf dem Display beim Aufladen angezeigt. | Der Rasierer ist überhitzt. | Trennen Sie den Rasierer für ca. 10 Minuten vom Netzstrom. |

| Problem | Mögliche Ursache | Lösung |
|--|--|---|
| Ein Ausrufezeichen, das Ersatzsymbol und die Reinigungsanzeige werden plötzlich auf dem Display angezeigt. | Die Scherköpfe sind verschmutzt oder beschädigt. | Ersetzen (siehe Kapitel "Ersatz") oder reinigen Sie die Scherköpfe (siehe Kapitel "Reinigung und Wartung"). |
| Wasser tritt aus der Unterseite des Rasierers aus. | Während der Reinigung kann sich Wasser zwischen dem inneren und dem äußeren Gehäuse des Rasierers ansammeln. | Das ist normal und völlig ungefährlich, da die gesamte Elektronik im Inneren des Geräts versiegelt ist. |
| Das SmartClean-System funktioniert nicht, wenn ich den Ein-/Ausschalter drücke. | Das SmartClean-System ist nicht an die Stromversorgung angeschlossen. | Stecken Sie den kleinen Stecker in das SmartClean-System, und schließen den Adapter am Netzstrom an. |

| Problem | Mögliche Ursache | Lösung |
|--|--|---|
| Der Rasierer ist nach der Reinigung im SmartClean-System nicht richtig sauber. | Sie haben den Rasierer nicht richtig in das SmartClean-System eingesetzt, sodass keine elektrische Verbindung zwischen dem SmartClean-System und dem Rasierer besteht. | Drücken Sie die obere Kappe (Sie hören ein "Klicken") nach unten, um eine ordnungsgemäße Verbindung zwischen dem Rasierer und dem SmartClean-System zu gewährleisten. |
| | Die Reinigungskartusche muss ersetzt werden. | Ersetzen Sie die Reinigungskartusche (siehe Kapitel "Reinigung und Wartung"). |
| | Die Reinigungskartusche ist leer. Das Ersatzsymbol blinkt, um anzuzeigen, dass Sie die Reinigungskartusche ersetzen müssen. | Setzen Sie eine neue Reinigungskartusche in das SmartClean-System ein (siehe Kapitel "Reinigung und Wartung"). |

| Problem | Mögliche Ursache | Lösung |
|---|---|---|
| | Sie haben eine andere Reinigungskartusche als die Philips Original-Reinigungskartusche verwendet. | Verwenden Sie nur die Philips Reinigungskartusche. |
| | Der Abfluss der Reinigungskartusche ist möglicherweise verstopft. | Drücken Sie die Haare mithilfe eines Zahnstochers durch den Abfluss. |
| Der Rasierer ist nicht vollständig aufgeladen, nachdem ich ihn im SmartClean-System geladen habe. | Sie haben den Rasierer nicht richtig in das SmartClean-System eingesetzt. | Drücken Sie die obere Kappe (Sie hören ein "Klicken") nach unten, um eine ordnungsgemäße Verbindung zwischen dem Rasierer und dem SmartClean-System zu gewährleisten. |

Table des matières

| | |
|---|-----|
| Introduction | 96 |
| Important | 97 |
| Description générale | 101 |
| Afficheur | 102 |
| Charge | 102 |
| Batterie entièrement chargée | 103 |
| Piles faibles | 104 |
| Niveau de charge de la batterie | 104 |
| Alarme de nettoyage | 104 |
| Système de verrouillage pour voyage | 104 |
| Remplacement des têtes de rasage | 106 |
| Point d'exclamation | 106 |
| Charge | 107 |
| Charge avec l'adaptateur | 108 |
| Charge dans le système SmartClean (S9111/31, S9161/31 uniquement) | 108 |
| Utilisation du rasoir | 109 |
| Rasage | 109 |
| Utilisation des accessoires clipsables | 112 |
| Nettoyage et entretien | 115 |
| Nettoyage du rasoir dans le système SmartClean (S9161/31, S9111/31 uniquement) | 115 |
| Nettoyage du rasoir à l'eau | 120 |
| Méthode de nettoyage en profondeur | 122 |
| Nettoyage des accessoires clipsables | 125 |

| | |
|---|-----|
| Rangement | 126 |
| Remplacement | 127 |
| Remplacement des têtes de rasage | 127 |
| Commande d'accessoires | 129 |
| Recyclage | 130 |
| Retrait de la batterie rechargeable du rasoir | 132 |
| Garantie et assistance | 133 |
| Limites de la garantie | 133 |
| Dépannage | 133 |

Introduction

Félicitations pour votre achat et bienvenue dans l'univers Philips ! Pour profiter pleinement de l'assistance Philips, enregistrez votre produit sur le site à l'adresse suivante :

www.philips.com/welcome.

Veuillez lire ce mode d'emploi, qui contient des informations sur les fonctionnalités de ce rasoir, ainsi que des conseils pour un rasage plus facile et plus agréable.

Important

Lisez ce mode d'emploi attentivement avant d'utiliser le rasoir et le système SmartClean. Conservez ce mode d'emploi pour un usage ultérieur.

Danger

- Gardez l'adaptateur au sec.

Avertissement

- L'adaptateur contient un transformateur. N'essayez pas de remplacer la fiche de l'adaptateur pour éviter tout accident.
- Cet appareil peut être utilisé par des enfants âgés de 8 ans ou plus, des personnes dont les capacités physiques, sensorielles ou intellectuelles sont réduites ou des personnes manquant d'expérience et de connaissances, à condition que ces enfants ou personnes soient sous surveillance ou qu'ils aient reçu des instructions quant à l'utilisation sécurisée de l'appareil et qu'ils aient pris connaissance des dangers encourus. Les enfants ne doivent pas jouer avec l'appareil. Le nettoyage et l'entretien ne doivent pas être réalisés par des enfants sans surveillance.





- Débranchez toujours le rasoir avant de le nettoyer sous l'eau.

Attention

- Ne plongez jamais le système SmartClean dans l'eau et ne le rincez pas sous le robinet.
- N'utilisez jamais une eau dont la température est supérieure à 80 °C pour rincer le rasoir.
- Afin d'éviter tout accident, n'utilisez pas le rasoir; le système SmartClean ni aucune autre pièce s'ils sont endommagés. Remplacez toujours l'adaptateur ou toute partie endommagée par une pièce du même type.
- Utilisez le système SmartClean uniquement avec la cartouche de nettoyage d'origine.
- Placez toujours le système SmartClean sur une surface stable et horizontale pour éviter toute fuite de liquide.
- Assurez-vous toujours que le compartiment de la cartouche est fermé avant d'utiliser le système SmartClean pour nettoyer ou charger le rasoir.

- Lorsque le système SmartClean est prêt à l'emploi, ne le bougez pas pour éviter toute fuite.
- Le système SmartClean nettoie le rasoir en profondeur mais ne le désinfecte pas. Il est donc préférable que le rasoir ne soit utilisé que par une seule personne.
- N'utilisez jamais d'air comprimé, de tampons à récurer, de produits abrasifs ou de détergents agressifs tels que de l'essence ou de l'acétone pour nettoyer l'appareil.
- Lorsque vous rincez l'appareil, de l'eau peut s'écouler par la prise inférieure. Ce phénomène est normal et ne présente pas de danger car toutes les pièces électroniques à l'intérieur du rasoir sont protégées.



Conforme aux normes

- Ce rasoir est étanche et conforme aux normes internationales de sécurité. Il peut être utilisé dans le bain ou sous la douche et nettoyé à l'eau courante en toute sécurité. Pour des raisons de sécurité, il est dès lors uniquement prévu pour une utilisation sans fil.

- Le rasoir et le système SmartClean sont conformes à toutes les normes et à tous les règlements applicables relatifs à l'exposition aux champs électromagnétiques.

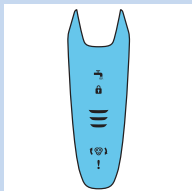
Général

- Cet adaptateur est équipé d'un sélecteur de tension automatique et est conçu pour une tension secteur comprise entre 100V et 240V.
- L'adaptateur transforme la tension de 100-240V en une tension de sécurité de moins de 24V.
- Niveau sonore maximal :
 $L_c = 69 \text{ dB(A)}$

Description générale (fig. 3)

- 1 Sabot pour accessoire barbe (S9161/31, S9111/41, S9111/31 uniquement)
- 2 Accessoire barbe clipsable (S9161/31, S9111/41, S9111/31 uniquement)
- 3 Tondeuse clipsable (S9041/12, S9031/12 uniquement)
- 4 Unité de rasage clipsable
- 5 Bouton marche/arrêt
- 6 Prise pour petite fiche
- 7 Point d'exclamation
- 8 Rappel de remplacement
- 9 Témoin de charge de la batterie
- 10 Symbole de verrouillage
- 11 Alarme de nettoyage
- 12 Symbole de remplacement
- 13 Système SmartClean (S9161/31, S9111/31 uniquement)
- 14 Capuchon du système SmartClean
- 15 Bouton marche/arrêt
- 16 Symbole de nettoyage
- 17 Symbole de séchage
- 18 Symbole « Prêt à l'emploi »
- 19 Symbole de charge
- 20 Cartouche de nettoyage du système SmartClean
- 21 Adaptateur
- 22 Petite fiche
- 23 Support d'anneau de fixation
- 24 Brossette de nettoyage
- 25 Trousse

Afficheur



Remarque : Avant d'utiliser le rasoir pour la première fois, retirez le film de protection de l'afficheur.

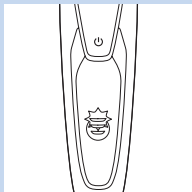
- S91XX/S90xx

Charge

- La charge dure environ 1 heure.

Remarque : Cet appareil est uniquement prévu pour une utilisation sans fil.

- Charge rapide : lorsque vous branchez l'appareil sur le secteur, il produit un son. Ensuite, les lumières du voyant de charge de la batterie s'allument l'une après l'autre en continu. Lorsque le rasoir est suffisamment chargé pour une séance de rasage, la lumière inférieure du voyant de charge de la batterie commence à clignoter lentement.



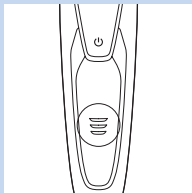
- Si vous laissez l'appareil branché sur le secteur, le processus de charge se poursuit. Pour indiquer que l'appareil est en cours de charge, la lumière inférieure se met tout d'abord à clignoter en blanc, puis reste allumée en blanc. Ensuite, la seconde lumière clignote, puis reste allumée, et ainsi de suite jusqu'à ce que le rasoir soit complètement chargé.

Batterie entièrement chargée

Remarque : Cet appareil est uniquement prévu pour une utilisation sans fil.

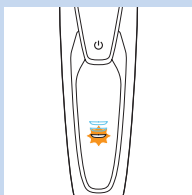
Remarque : Lorsque la batterie est complètement chargée, l'afficheur s'éteint automatiquement après 30 minutes.

Lorsque vous appuyez sur le bouton marche/arrêt pendant ou après une période de charge, vous entendez un son qui vous indique que le rasoir est toujours branché sur le secteur.



- Lorsque la batterie est entièrement chargée, tous les voyants de charge de celle-ci s'allument en blanc de manière continue.

Piles faibles



- Lorsque la batterie est presque vide, le voyant inférieur clignote en orange et vous entendez un son.

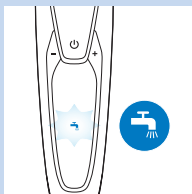
Niveau de charge de la batterie

- Le niveau de charge de la batterie restant est indiqué par les voyants du témoin de charge de la batterie qui s'allument de manière continue.

Alarme de nettoyage

Pour garantir des performances de rasage optimales, nous vous recommandons de nettoyer le rasoir après chaque utilisation.

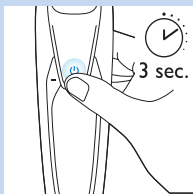
- Lorsque vous éteignez le rasoir, l'alarme de nettoyage clignote pour rappeler de nettoyer le rasoir.



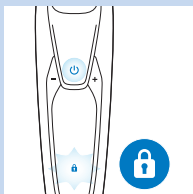
Système de verrouillage pour voyage

Vous pouvez verrouiller le rasoir si vous partez en voyage. Le verrouillage empêche le rasoir de se mettre en marche accidentellement.

Activation du verrouillage

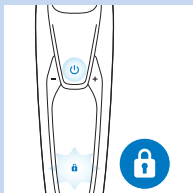


- 1 Appuyez sur le bouton marche/arrêt pendant 3 secondes pour activer le verrouillage.



- ▶ Pendant l'activation du système de verrouillage, le symbole du système de verrouillage s'allume en blanc de manière continue. Une fois le système de verrouillage activé, le rasoir émet un son et le symbole du système de verrouillage clignote.

Désactivation du verrouillage



- 1 Maintenez enfoncé le bouton marche/arrêt pendant 3 secondes.
- ▶ Le symbole du système de verrouillage clignote, puis s'allume de manière continue.

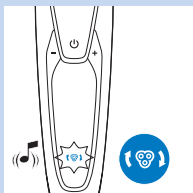
Le rasoir est de nouveau prêt à l'emploi.

Remarque : Vous pouvez aussi désactiver le système de verrouillage en branchant le rasoir sur le secteur.

Remplacement des têtes de rasage

Pour garantir des performances de rasage optimales, nous vous recommandons de remplacer les têtes de rasage tous les deux ans.

- Le rappel de remplacement de l'appareil vous rappelle de remplacer les têtes de rasage. Le rappel de remplacement s'allume en blanc de manière continue et les flèches clignotent en blanc. Vous entendez un signal sonore qui vous indique que vous devez remplacer les têtes de rasage.

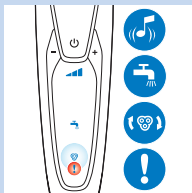


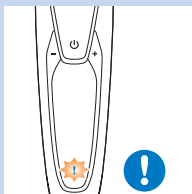
Remarque : *Après avoir remplacé les têtes de rasage, vous devez réinitialiser le rasoir en appuyant sur le bouton marche/arrêt pendant 7 secondes.*

Point d'exclamation

Têtes de rasage bloquées

- En cas de blocage des têtes de rasage, le point d'exclamation s'allume en orange de manière continue. Le rappel de remplacement et l'alarme de nettoyage clignotent en blanc alternativement et vous entendez un son. Dans ce cas, le moteur ne peut pas fonctionner, car les têtes de rasage sont sales ou endommagées.





- Lorsque cela se produit, vous devez nettoyer les têtes de rasage ou les remplacer.

Surchauffe

- Si l'appareil surchauffe pendant la charge, le point d'exclamation se met à clignoter en orange.
- Lorsque cela se produit, le rasoir s'éteint automatiquement. La charge reprend une fois que l'appareil a retrouvé sa température normale.

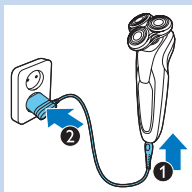
Charge

La charge dure environ 1 heure. Un rasoir complètement chargé offre une autonomie de rasage de 50 minutes environ.

Remarque : Il est impossible d'utiliser l'appareil pendant la charge.

Mettez le rasoir en charge avant de l'utiliser pour la première fois et lorsque l'afficheur indique que la batterie est presque déchargée.

Charge avec l'adaptateur

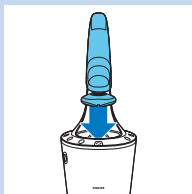


- 1 Assurez-vous que l'appareil est éteint.
- 2 Insérez la petite fiche dans la prise de l'appareil (1) et branchez l'adaptateur sur la prise secteur (2).

Charge dans le système SmartClean (S9111/31, S9161/31 uniquement)



- 1 Insérez la petite fiche dans le système SmartClean.
- 2 Branchez l'adaptateur sur la prise secteur.
- 3 Appuyez sur le capuchon supérieur pour pouvoir placer le rasoir sur le support (clic).



- 4 Maintenez le rasoir à l'envers au-dessus du support avec l'avant du rasoir orienté vers le système SmartClean.



- 5** Placez le rasoir dans le support (1), penchez le rasoir en arrière (2) et appuyez sur le capuchon supérieur pour connecter le rasoir (clic) (3).

Remarque : Le symbole de la batterie clignote lentement pour indiquer que l'appareil est en cours de charge.

Utilisation du rasoir

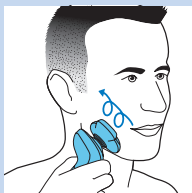
Rasage

Période d'adaptation de la peau

Il est possible que vos premières séances de rasage n'apportent pas les résultats escomptés et que votre peau soit même légèrement irritée.

Ce phénomène est normal. Votre peau et votre barbe ont besoin de temps pour s'adapter au nouveau système de rasage. Nous vous conseillons de vous raser régulièrement (au moins 3 fois par semaine) avec ce rasoir pendant 3 semaines pour habituer votre peau à ce nouveau rasoir.

Conseil : Pour garantir le meilleur résultat possible, nous vous conseillons un prérasage si votre barbe est longue de 3 jours ou plus.

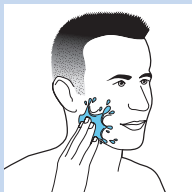


Remarque : Cet appareil est uniquement prévu pour une utilisation sans fil.

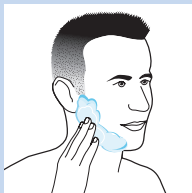
- 1** Mettez le rasoir en marche en appuyant sur le bouton marche/arrêt.
- ▶ L'afficheur s'allume pendant quelques secondes.
- 2** Faites glisser les têtes de rasoir sur votre peau en effectuant des mouvements circulaires.
 - Ne faites pas de mouvements rectilignes.
- 3** Arrêtez le rasoir en appuyant sur le bouton marche/arrêt.
- ▶ L'afficheur s'allume pendant quelques secondes, puis affiche le niveau de charge de la batterie.

Rasage sur peau humide

Vous pouvez également utiliser ce rasoir sur un visage humide avec de la mousse à raser ou du gel de rasage. Pour vous raser avec de la mousse à raser ou du gel de rasage suivez les étapes ci-dessous :



- 1** Mouillez votre peau.

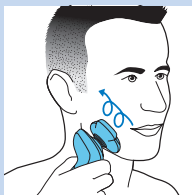


- 2** Appliquez de la mousse à raser ou du gel de rasage sur votre peau.



- 3** Rincez la tête de rasoir sous le robinet afin que le rasoir puisse continuer à glisser en douceur sur votre peau.

- 4** Mettez le rasoir en marche en appuyant sur le bouton marche/arrêt.



- 5** Faites glisser les têtes de rasoir sur votre peau en effectuant des mouvements circulaires.

Remarque : Rincez le rasoir sous le robinet régulièrement afin que le rasoir puisse continuer à glisser en douceur sur votre peau.

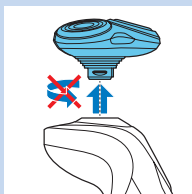
- 6** Séchez votre visage et nettoyez soigneusement le rasoir après utilisation (voir le chapitre « Nettoyage et entretien »).

Remarque : Rincez le rasoir pour éliminer complètement la mousse.

Utilisation des accessoires clipsables

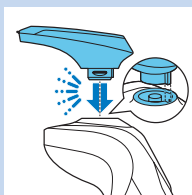
Utilisation de la tondeuse (S9041/12/ S9031/12 uniquement)

Vous pouvez utiliser la tondeuse pour tailler vos favoris et votre moustache.



- 1 Détachez la tête de rasoir de l'appareil.

Remarque : Ne tournez pas la tête de rasoir pendant que vous la retirez de l'appareil.



- 2 Insérez la languette de la tondeuse dans la fente située sur la partie supérieure du rasoir. Fixez ensuite la tondeuse sur l'appareil en la poussant vers le bas (clic).

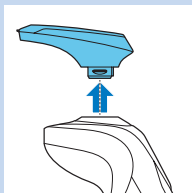
- 3 Mettez l'appareil en marche en appuyant sur le bouton marche/arrêt.

► L'afficheur s'allume pendant quelques secondes.

- 4 Vous pouvez commencer à vous tailler les favoris et la moustache.

- 5 Éteignez l'appareil en appuyant une fois sur le bouton marche/arrêt.





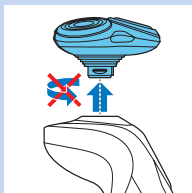
- ▶ L'afficheur s'allume pendant quelques secondes, puis affiche le niveau de charge de la batterie.

6 Détachez la tondeuse de l'appareil.

Remarque : Ne tournez pas la tondeuse tandis que vous la retirez de l'appareil.

- 7 Insérez la languette de la tête de rasoir dans la fente située sur la partie supérieure de l'appareil. Fixez ensuite la tête de rasoir sur l'appareil en la faisant glisser vers le bas (clic).

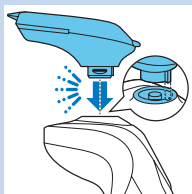
Fixation de l'accessoire barbe (S9161/31, S9111/41, S9111/31 uniquement)



- 1 Assurez-vous que l'appareil est éteint.

- 2 Détachez la tête de rasoir de l'appareil.

Remarque : Ne tournez pas la tête de rasoir pendant que vous la retirez de l'appareil.



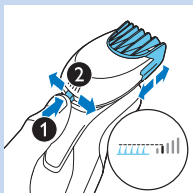
- 3 Insérez la languette de l'accessoire barbe dans la fente située sur la partie supérieure de l'appareil. Fixez ensuite l'accessoire barbe sur l'appareil en le faisant glisser vers le bas (clic).

Utilisation de l'accessoire barbe avec sabot

Vous pouvez utiliser l'accessoire barbe avec le sabot pour tailler votre barbe avec un réglage défini, mais également à différentes hauteurs de coupe. Les réglages de la hauteur de coupe sur l'accessoire barbe correspondent à la hauteur restante de votre barbe après la coupe. Vous pouvez choisir un réglage entre 1 et 5 mm.



- 1** Faites glisser le sabot dans les rainures situées des deux côtés de l'accessoire barbe, jusqu'à ce que vous entendiez un clic.



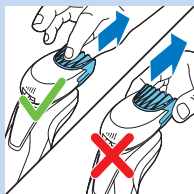
- 2** Appuyez sur le sélecteur de hauteur de coupe, puis poussez-le vers la gauche ou la droite pour sélectionner le réglage de la hauteur de coupe souhaité.



- 3** Mettez l'appareil en marche en appuyant sur le bouton marche/arrêt.
- 4** Vous pouvez maintenant mettre en forme votre barbe.

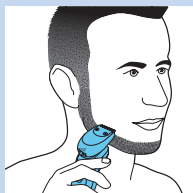
Utilisation de l'accessoire barbe sans sabot

Vous pouvez utiliser l'accessoire barbe sans sabot pour tailler les contours de votre barbe, de votre moustache, de vos pattes ou de votre nuque.



- 1** Retirez le sabot de l'accessoire barbe.

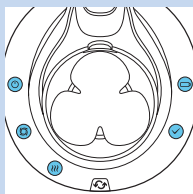
Remarque : Saisissez le sabot par son centre pour le retirer de l'accessoire barbe. Ne tirez pas sur les côtés du sabot.



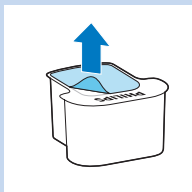
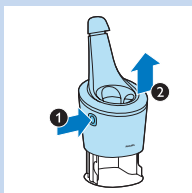
- 2** Mettez l'appareil en marche en appuyant sur le bouton marche/arrêt.
- 3** Vous pouvez alors commencer à tailler les contours votre barbe, de votre moustache, de vos favoris ou de votre nuque.

Nettoyage et entretien

Nettoyage du rasoir dans le système SmartClean (S9161/31, S9111/31 uniquement)



- Le système SmartClean Plus présente deux phases : la phase de rinçage et la phase de séchage.

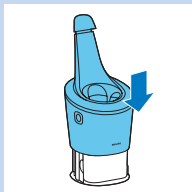


Préparation du système SmartClean pour utilisation

N'inclinez pas le système SmartClean pour éviter les fuites.

Remarque : Tenez le système SmartClean tandis que vous le préparez pour utilisation.

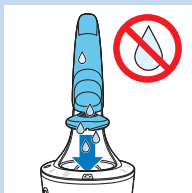
- 1** Branchez la petite fiche au dos du système SmartClean.
- 2** Branchez l'adaptateur sur la prise secteur.
- 3** Appuyez sur le bouton latéral du système SmartClean (1) et soulevez le haut du système SmartClean (2).
- 4** Enlevez la protection hermétique de la cartouche de nettoyage.
- 5** Placez la cartouche de nettoyage dans le système SmartClean.



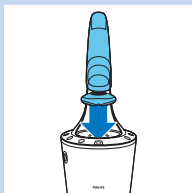
- 6** Remettez en place le haut du système SmartClean en appuyant dessus (clic).

Utilisation du système SmartClean

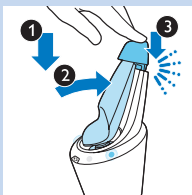
Veillez toujours à évacuer l'excès d'eau du rasoir avant de l'installer dans le système SmartClean.



- 1** Appuyez sur le capuchon supérieur pour pouvoir placer le rasoir sur le support (clic).



- 2** Maintenez le rasoir à l'envers au-dessus du support avec l'avant du rasoir orienté vers le système SmartClean.



- 3** Placez le rasoir dans le support (1), penchez le rasoir en arrière (2) et appuyez sur le capuchon supérieur pour connecter le rasoir (clic) (3).

► Le symbole de la batterie commence à clignoter, ce qui indique que le rasoir est en cours de charge.



- 4** Appuyez sur le bouton Marche/Arrêt du système de nettoyage SmartClean pour démarrer le programme de nettoyage.

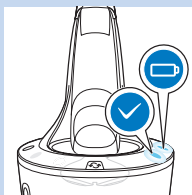
► Pendant la phase de rinçage, le symbole de rinçage clignote.



Remarque : La phase de rinçage dure environ 10 minutes.

► Pendant la phase de séchage, le symbole de séchage clignote.

Remarque : La phase de séchage dure environ 4 heures.



► Au terme du programme de nettoyage, le symbole « Prêt à l'emploi » s'allume en continu.

► Le symbole de la batterie s'allume également en continu pour indiquer que le rasoir est complètement chargé.

Remarque : La charge dure environ 1 heure.

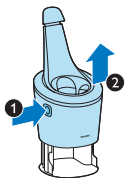
Remarque : Si vous appuyez sur le bouton Marche/Arrêt du système SmartClean pendant le programme de nettoyage, le programme s'annule. Dans un tel cas, le symbole de séchage ou de rinçage arrête de clignoter.

Remarque : Si vous retirez l'adaptateur de la prise secteur pendant le programme de nettoyage, le programme s'annule.

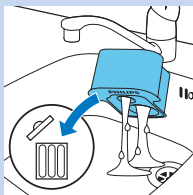
Remarque : 30 minutes après la fin du programme de nettoyage et la charge complète de l'appareil, le système SmartClean s'éteint automatiquement.

Remplacement de la cartouche du système SmartClean

- Remplacez la cartouche de nettoyage lorsque le symbole de remplacement clignote en orange ou lorsque vous n'êtes plus satisfait par le résultat.



- 1** Appuyez sur le bouton latéral du système SmartClean (1) et soulevez le haut du système SmartClean (2).



- 2** Videz le liquide de nettoyage qui reste encore dans la cartouche de nettoyage avant de la jeter.

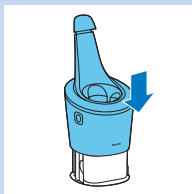
Vous pouvez simplement verser le liquide de nettoyage dans le lavabo.

- 3** Jetez la cartouche vide de nettoyage.



- 4** Déballez la nouvelle cartouche de nettoyage, puis retirez la protection hermétique de la cartouche.

- 5** Placez la nouvelle cartouche de nettoyage dans le système SmartClean.

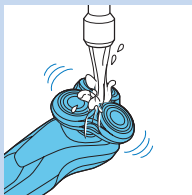


- 6** Remettez en place le haut du système SmartClean en appuyant dessus (clic).

Nettoyage du rasoir à l'eau

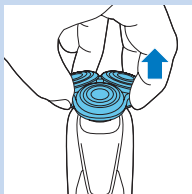
Pour garantir des performances de rasage optimales, nettoyez le rasoir après chaque utilisation.

Veillez à ce que l'eau ne soit pas trop chaude pour ne pas vous brûler.

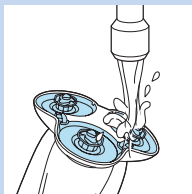


Ne séchez jamais la tête de rasoir à l'aide d'une serviette au risque d'endommager les têtes de rasoir.

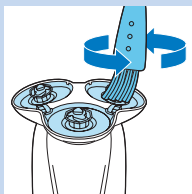
- 1** Rincez la tête du rasoir à l'eau chaude pendant un certain temps.



- 2** Retirez le support de la tête de rasage de la partie inférieure de celle-ci.



- 3** Rincez le collecteur de poils sous le robinet.

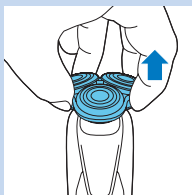


Remarque : Vous pouvez également nettoyer le collecteur de poils avec la brosse de nettoyage fournie.



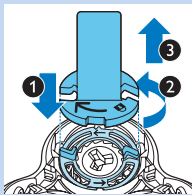
- 4 Rincez rapidement le support de la tête de rasoir, sous l'eau chaude.
- 5 Secouez la tête de rasoir pour éliminer l'excès d'eau et laissez-la sécher.
- 6 Remettez le support de la tête de rasoir dans la partie inférieure de la tête de rasoir (clic).

Méthode de nettoyage en profondeur



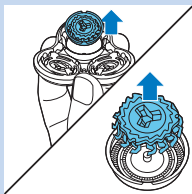
Assurez-vous que l'appareil est éteint.

- 1 Retirez le support de la tête de rasage de la partie inférieure de la tête de rasoir.



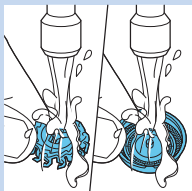
- 2 Placez le support de l'anneau de fixation sur l'anneau (1), faites-le pivoter dans le sens inverse des aiguilles d'une montre (2), puis enlevez la tête de rasage (3).

Retirez l'anneau de fixation de son support, puis répétez cette opération pour chacun des anneaux de fixation.

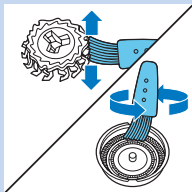


- 3** Retirez les têtes de rasage à l'aide de leur support. Chaque tête se compose d'une lame et d'une grille.

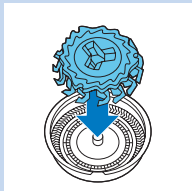
Remarque : Nettoyez uniquement une lame et une grille à la fois, car elles sont assemblées par paire. Si par erreur vous ne placez pas une lame dans la bonne grille, plusieurs semaines risquent d'être nécessaires avant que vous ne puissiez obtenir à nouveau un rasage optimal.



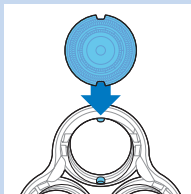
- 4** Nettoyez la lame et la grille en les passant sous l'eau du robinet.



Remarque : Vous pouvez également nettoyer la lame et la grille à l'aide de la brosse de nettoyage. Brossez avec précaution dans le sens des flèches.

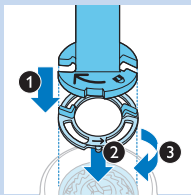


- 5** Après nettoyage, remplacez la lame dans la grille.



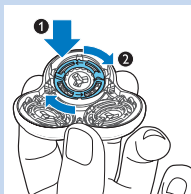
- 6** Remplacez les têtes de rasage sur leur support.

Remarque : Assurez-vous que les languettes sur les deux côtés des têtes de rasage s'insèrent correctement dans les projections du support de la tête de rasage.



- 7** Placez le support de l'anneau de fixation sur l'anneau (1), puis sur la tête de rasage (2). Faites-le ensuite pivoter dans le sens des aiguilles d'une montre (3) pour fixer à nouveau l'anneau de fixation.

Répétez cette opération pour les autres anneaux de fixation.



Remarque : Tenez le support de la tête de rasage dans la main lorsque vous réinsérez les têtes de rasage et refixez les anneaux de fixation. Ne placez pas le support de la tête de rasage sur une surface lors de cette opération car vous risqueriez de l'endommager.

- 8** Remettez le support de la tête de rasoir dans la partie inférieure de la tête de rasoir.

Nettoyage des accessoires clipsables

Nettoyage de la tondeuse (S9041/12/ S9031/12 uniquement)

Nettoyez la tondeuse après chaque utilisation.

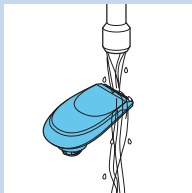
- 1 Après installation de la tondeuse sur le rasoir, allumez l'appareil.
- 2 Rincez la tondeuse à l'eau chaude pendant un certain temps.
- 3 Secouez la tête de rasoir pour éliminer l'excès d'eau, puis laissez-la sécher.
- 4 Après le nettoyage, éteignez l'appareil.

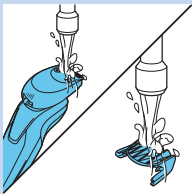
Conseil : Pour garantir des performances de rasage optimales, appliquez une goutte d'huile pour machine à coudre sur la tondeuse sous les six mois.

Nettoyage de l'accessoire barbe (S9161/31, S9111/41, S9111/31 uniquement)

Nettoyez l'accessoire barbe après chaque utilisation.

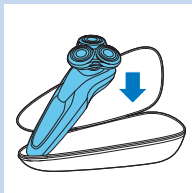
- 1 Retirez le sabot de l'accessoire barbe.





- 2** Rincez l'accessoire barbe et le sabot séparément sous un robinet d'eau chaude pendant un certain temps.
- 3** Égouttez soigneusement l'excédent d'eau, puis laissez l'accessoire barbe et le sabot sécher.
- 4** Tous les six mois, lubrifiez les dents de la tondeuse en utilisant une petite quantité d'huile pour machine à coudre.

Rangement



- 1** Rangez le rasoir dans la housse fournie.

Remarque : Nous vous conseillons de laisser sécher le rasoir avant de le ranger dans sa housse.

Remplacement

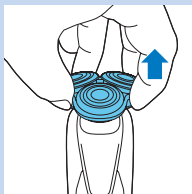
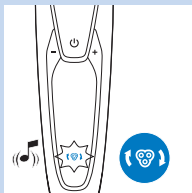
Remplacement des têtes de rasage

Pour garantir des performances de rasage optimales, nous vous recommandons de remplacer les têtes de rasage tous les deux ans.

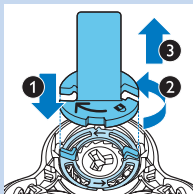
Rappel de remplacement

Le voyant des têtes de rasoir s'allume pour indiquer que les têtes de rasage doivent être remplacées. Remplacez immédiatement les têtes de rasoir endommagées.

Remplacez uniquement les têtes de rasoir par des têtes de rasoir Philips SH90 d'origine.

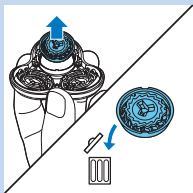


- 1** Le symbole des têtes de rasoir s'allume en continu, les flèches clignotent en blanc et vous entendez un signal sonore lorsque vous éteignez le rasoir.
- 2** Retirez le support de la tête de rasage de la partie inférieure de la tête de rasoir.

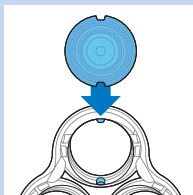


- 3** Placez le support de l'anneau de fixation sur l'anneau (1), faites-le pivoter dans le sens inverse des aiguilles d'une montre (2), puis enlevez la tête de rasage (3).

Retirez l'anneau de fixation de son support, puis répétez cette opération pour chacun des anneaux de fixation.

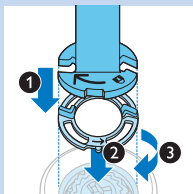


- 4** Retirez les têtes de rasage de leur support, puis mettez-les au rebut.

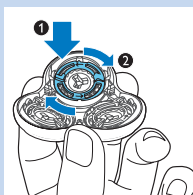


- 5** Installez de nouvelles têtes de rasage dans le support.

Remarque : Assurez-vous que les languettes sur les deux côtés des têtes de rasage s'insèrent correctement dans les projections du support de la tête de rasage.



- 6** Placez le support de l'anneau de fixation sur l'anneau (1), puis sur la tête de rasage (2). Faites-le ensuite pivoter dans le sens des aiguilles d'une montre (3) pour fixer à nouveau l'anneau de fixation.

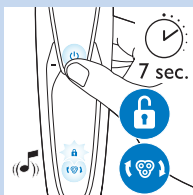


Répétez cette opération pour les autres anneaux de fixation.

Remarque : Tenez le support de la tête de rasage dans la main lorsque vous réinsérez les têtes de rasage et refixez les anneaux de fixation. Ne placez pas le support de la tête de rasage sur une surface lors de cette opération car vous risqueriez de l'endommager.

7 Remettez le support de tête de rasage dans la partie inférieure de la tête de rasoir.

8 Pour réinitialiser le rasoir, maintenez le bouton Marche/ Arrêt enfoncé pendant environ 7 secondes. Patientez jusqu'à ce que l'appareil émette deux signaux sonores.



Commande d'accessoires

Pour acheter des accessoires ou des pièces de rechange, visitez le site Web **www.shop.philips.com/service** ou rendez-vous chez votre revendeur Philips. Vous pouvez également contacter le Service Consommateurs Philips de votre pays (voir le dépliant de garantie internationale pour les coordonnées).



Les pièces suivantes sont disponibles :

- Adaptateur HQ8505
- Têtes de rasage Philips SH90
- Spray Philips Shaving Head Cleaner HQ110
- Accessoire barbe Philips RQ111
- Brosse nettoyante RQ585 Philips
- Têtes de brosse de nettoyage Philips RQ560/RQ563
- Cartouche de nettoyage JC301/JC302/JC303/JC304/JC305

Têtes de rasoir

- Nous vous conseillons de remplacer vos têtes de rasage tous les deux ans. Remplacez toujours les têtes de rasage par des têtes de rasage SH90 Philips.

Recyclage



- Ce symbole sur un produit indique que ce dernier est conforme à la directive européenne 2012/19/ UE.



- Ce symbole signifie que le produit contient une batterie rechargeable intégrée conforme à la directive européenne 2006/66/CE, qui ne doit pas être mise au rebut avec les ordures ménagères. Nous vous conseillons vivement de déposer votre produit dans un centre de collecte officiel ou un Centre Service Agréé Philips pour qu'un professionnel retire la batterie rechargeable.
- Renseignez-vous sur les dispositions en vigueur dans votre région concernant la collecte séparée des appareils électriques et électroniques et des piles rechargeables. Respectez les réglementations locales et ne jetez pas le produit et les piles rechargeables avec les ordures ménagères. La mise au rebut citoyenne des anciens produits et des piles rechargeables permet de protéger l'environnement et la santé.

Retrait de la batterie rechargeable du rasoir

Remarque : Nous vous conseillons vivement de faire retirer la batterie rechargeable par un professionnel.

Retirez la batterie rechargeable uniquement lorsque vous mettez le rasoir au rebut. Assurez-vous que la batterie est complètement déchargée lorsque vous la retirez.

Soyez prudent car les languettes des batteries sont coupantes.

- 1** Insérez le tournevis dans la fente située entre l'avant et l'arrière du panneau figurant au bas de l'appareil. Enlevez le panneau arrière.
- 2** Retirez le panneau avant.
- 3** Dévissez les deux vis en haut du panneau intérieur et retirez le panneau intérieur.
- 4** Retirez la batterie rechargeable à l'aide d'un tournevis.

Garantie et assistance

Si vous avez besoin d'une assistance ou d'informations supplémentaires, consultez le site Web **www.philips.com/support** ou lisez le dépliant séparé sur la garantie internationale.

Limites de la garantie

Étant susceptibles de s'user, les têtes de rasoir (lames et grilles) ne sont pas couvertes par la garantie internationale.

Dépannage

Cette rubrique présente les problèmes les plus courants que vous pouvez rencontrer avec votre appareil. Si vous ne parvenez pas à résoudre le problème à l'aide des informations ci-dessous, rendez-vous sur **www.philips.com/support** pour consulter les questions fréquemment posées, ou contactez le Service Consommateurs de votre pays.

| Problème | Cause possible | Solution |
|--|---|--|
| Le rasoir ne fonctionne pas lorsque j'appuie sur le bouton marche/arrêt. | Le rasoir est encore branché sur le secteur. Pour les raisons de sécurité, le rasoir est uniquement prévu pour une utilisation sans fil. | Débranchez le rasoir, puis appuyez sur le bouton Marche/Arrêt pour allumer le rasoir. |
| | La batterie rechargeable est vide. | Rechargez la batterie (voir le chapitre « Charge »). |
| | Le verrouillage est activé. | Appuyez sur le bouton marche/arrêt pendant 3 secondes pour désactiver le verrouillage. |
| Les résultats de rasage ne sont pas aussi satisfaisants que d'habitude. | Les têtes de rasoir sont endommagées ou usées. | Remplacez les têtes de rasoir (voir le chapitre « Remplacement »). |

| Problème | Cause possible | Solution |
|---|--|--|
| | Des cheveux ou de la saleté obstruent les têtes de rasage. | Nettoyez les têtes de rasage (voir le chapitre « Nettoyage et entretien »). |
| | | Nettoyez entièrement l'appareil avant de recommencer à vous raser. (voir le chapitre « Nettoyage et entretien »). |
| J'ai remplacé les têtes de rasage, mais le rappel de remplacement continue de s'afficher. | Vous n'avez pas réinitialisé le rasoir. | Réinitialisez le rasoir en appuyant sur le bouton Marche/Arrêt pendant environ 7 secondes (voir le chapitre « Remplacement »). |
| Un symbole de tête de rasage est apparu soudainement sur l'afficheur. | Ce symbole est un rappel de remplacement. | Remplacez les têtes de rasoir (voir le chapitre « Remplacement »). |

| Problème | Cause possible | Solution |
|---|--|--|
| Un point d'exclamation est soudainement apparu sur l'afficheur alors que le rasoir était en charge. | Le rasoir a surchauffé. | Déconnectez le rasoir de l'alimentation pendant environ 10 minutes. |
| Un point d'exclamation, un rappel de remplacement et l'alarme de nettoyage sont soudainement apparus sur l'afficheur. | Les têtes de rasage sont sales ou endommagées. | Remplacez (voir le chapitre « Remplacement ») ou nettoyez les têtes de rasage (voir le chapitre « Nettoyage et entretien »). |

| Problème | Cause possible | Solution |
|---|--|---|
| De l'eau s'échappe du bas du rasoir. | Pendant le nettoyage, de l'eau peut s'accumuler entre la partie interne et la coque externe du rasoir. | Ceci est normal et n'est pas dangereux, car tous les composants électroniques, logés à l'intérieur du bloc d'alimentation du rasoir, sont protégés par une protection hermétique. |
| Le système de nettoyage SmartClean ne fonctionne pas lorsque j'appuie sur le bouton Marche/Arrêt. | Le système SmartClean n'est pas branché sur le secteur. | Enfoncez la petite fiche dans le système SmartClean, puis l'adaptateur dans la prise secteur. |

| Problème | Cause possible | Solution |
|--|---|---|
| Le rasoir n'est pas tout à fait propre après son nettoyage à l'aide du système SmartClean. | Vous n'avez pas installé correctement le rasoir sur le système de nettoyage SmartClean, aucune connexion électrique entre le système SmartClean et le rasoir ne peut donc être établie. | Appuyez sur le capuchon supérieur (clic) pour garantir une connexion adéquate entre le rasoir et le système SmartClean. |
| | La cartouche de nettoyage doit être remplacée. | Remplacez la cartouche de nettoyage (voir le chapitre « Nettoyage et entretien »). |
| | La cartouche de nettoyage est vide. Le symbole de remplacement clignote pour indiquer que vous devez remplacer la cartouche de nettoyage. | Installez une nouvelle cartouche de nettoyage dans le système SmartClean (voir le chapitre « Nettoyage et entretien »). |

| Problème | Cause possible | Solution |
|---|--|---|
| | Vous avez utilisé un liquide de nettoyage autre que le liquide de la cartouche de nettoyage Philips. | Utilisez uniquement une cartouche de nettoyage Philips. |
| | L'évacuation de la cartouche de nettoyage est peut-être bloquée. | Poussez les poils en bas de l'évacuation à l'aide d'un cure-dents. |
| Le rasoir n'est pas entièrement chargé après avoir été chargé à l'aide du système SmartClean. | Vous n'avez pas installé le rasoir correctement dans le système de nettoyage SmartClean. | Appuyez sur le capuchon supérieur (clic) pour garantir une connexion adéquate entre le rasoir et le système SmartClean. |

Sommario

| | |
|---|-----|
| Introduzione | 141 |
| Importante | 142 |
| Descrizione generale | 146 |
| Il display | 147 |
| Come ricaricare l'apparecchio | 147 |
| Ricarica completa della batteria | 148 |
| Batteria scarica | 148 |
| Batteria residua | 148 |
| Promemoria di pulizia | 149 |
| Blocco da viaggio | 149 |
| Sostituzione delle testine di rasatura | 150 |
| Punto esclamativo | 151 |
| Come ricaricare l'apparecchio | 152 |
| Carica tramite adattatore | 152 |
| Ricarica mediante il sistema SmartClean (solo S9111/31, S9161/31) | 152 |
| Modalità d'uso del rasoio | 154 |
| Rasatura | 154 |
| Uso degli accessori rimovibili | 156 |
| Pulizia e manutenzione | 160 |
| Pulizia del rasoio con il sistema SmartClean (solo S9161/31, S9111/31) | 160 |
| Pulizia del rasoio sotto l'acqua corrente | 165 |
| Metodo di pulizia accurata | 166 |
| Pulizia degli accessori rimovibili | 169 |

| | |
|--|-----|
| Conservazione | 171 |
| Sostituzione | 171 |
| Sostituzione delle testine di rasatura | 171 |
| Ordinazione degli accessori | 174 |
| Riciclaggio | 175 |
| Rimozione della batteria ricaricabile del rasoio | 176 |
| Garanzia e assistenza | 177 |
| Limitazioni della garanzia | 177 |
| Risoluzione dei problemi | 177 |

Introduzione

Congratulazioni per l'acquisto e benvenuti in Philips!
Per trarre il massimo vantaggio dall'assistenza Philips, registrate il vostro prodotto su **www.philips.com/welcome**
Il presente manuale dell'utente contiene informazioni sulle funzioni di questo rasoio e utili suggerimenti per rendere la rasatura più semplice e confortevole.

Importante

Prima di utilizzare il rasoio e il sistema SmartClean, leggete attentamente il presente manuale utente e conservatelo per eventuali riferimenti futuri.

Pericolo

- Mantenete sempre asciutto l'adattatore.

Avviso

- L'adattatore contiene un trasformatore. Non tagliate l'adattatore per sostituirlo con un'altra spina onde evitare situazioni pericolose.
- Quest'apparecchio può essere usato da bambini a partire da 8 anni di età e da persone con capacità mentali, fisiche o sensoriali ridotte, prive di esperienza o conoscenze adatte a condizione che tali persone abbiano ricevuto assistenza o formazione per utilizzare l'apparecchio in maniera sicura e capiscano i potenziali pericoli associati a tale uso. Evitate che i bambini giochino con l'apparecchio. La manutenzione e la pulizia non devono essere eseguite da bambini se non in presenza di un adulto.





- Scollegate sempre la spina dal rasoio prima di pulirlo sotto l'acqua corrente.

Attenzione

- Non immergete mai in acqua il sistema SmartClean né sciacquatelo sotto l'acqua corrente.
- Non utilizzate acqua ad una temperatura superiore a 80°C per sciacquare il rasoio.
- Non usate il rasoio, il sistema SmartClean o altri componenti se danneggiati, in quanto potrebbero causare lesioni. Se danneggiati, sostituite sempre l'adattatore o un altro componente con ricambi originali.
- Utilizzate il sistema SmartClean solo con la cartuccia di pulizia originale.
- Posizionate sempre il sistema SmartClean su una superficie stabile e orizzontale per evitare la fuoriuscita di liquido.
- Assicuratevi sempre che il vano cartucce sia chiuso prima di utilizzare il sistema SmartClean per pulire o ricaricare il rasoio.
- Quando il sistema SmartClean è pronto per l'uso, non spostatelo, per evitare la fuoriuscita del liquido per la pulizia.

- Il sistema SmartClean consente di lavare accuratamente il rasoio, ma non di disinfettarlo. Si consiglia pertanto di non condividere il rasoio con altre persone.
- Non usate aria compressa, prodotti o sostanze abrasive o detergenti aggressivi, come benzina o acetone, per pulire l'apparecchio.
- Quando sciacquate l'apparecchio, potrete riscontrare una fuoriuscita di acqua dalla presa che si trova nella parte inferiore del rasoio. Si tratta di un fenomeno del tutto normale e sicuro, in quanto tutte le parti elettroniche sono racchiuse nel gruppo di alimentazione sigillato, all'interno del rasoio.



Conformità agli standard

- Il rasoio è impermeabile e conforme alle norme di sicurezza approvate a livello internazionale. Può essere usato in bagno o sotto la doccia e pulito sotto l'acqua corrente. Per ragioni di sicurezza, il rasoio può quindi essere utilizzato solo senza filo.

- Il rasoio e il sistema SmartClean sono conformi a tutte le norme e ai regolamenti applicabili riguardanti l'esposizione ai campi elettromagnetici.

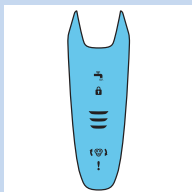
Indicazioni generali

- L'apparecchio è provvisto di un selettore automatico di tensione ed è adatto per l'utilizzo con tensioni comprese fra 100 e 240 volt.
- L'adattatore trasforma la tensione a 100-240 volt in una tensione più bassa e sicura inferiore ai 24 volt.
- Livello di rumorosità massimo:
 $L_c = 69 \text{ dB(A)}$

Descrizione generale (fig. 3)

- 1 Pettine per l'accessorio regolabarba (solo S9161/31, S9111/41, S9111/31)
- 2 Accessorio regolabarba rimovibile (solo S9161/31, S9111/41, S9111/31)
- 3 accessorio rifinitore ad aggancio (solo (S9041/12, S9031/12)
- 4 Unità di rasatura rimovibile
- 5 Pulsante on/off
- 6 Presa spinotto
- 7 Punto esclamativo
- 8 Promemoria di sostituzione
- 9 Indicatore di ricarica della batteria
- 10 Simbolo del blocco da viaggio
- 11 Promemoria di pulizia
- 12 Simbolo di sostituzione
- 13 Sistema SmartClean (solo S9161/31, S9111/31)
- 14 Cappuccio del sistema SmartClean
- 15 Pulsante on/off
- 16 Simbolo di lavaggio
- 17 Simbolo di asciugatura
- 18 Simbolo apparecchio pronto
- 19 Simbolo di ricarica
- 20 Cartuccia di pulizia per il sistema SmartClean
- 21 Adattatore
- 22 Spinotto
- 23 Supporto per anello d'arresto
- 24 Spazzolina per la pulizia
- 25 Custodia morbida

Il display



Nota: Prima di utilizzare il rasoio la prima volta, rimuovete la pellicola protettiva dal display.

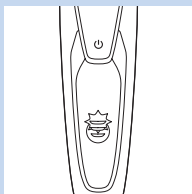
- S91XX/S90XX

Come ricaricare l'apparecchio

- La ricarica richiede circa 1 ora.

Nota: questo apparecchio può essere utilizzato solo senza filo.

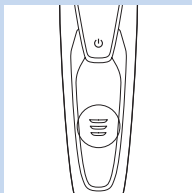
- Ricarica rapida: quando collegate l'apparecchio alla presa di corrente, viene emesso un segnale acustico. Le spie dell'indicatore di ricarica della batteria si accendono una dopo l'altra, in modo continuativo. Quando il rasoio dispone dell'autonomia sufficiente per una rasatura, la spia inferiore dell'indicatore di ricarica della batteria inizia a lampeggiare lentamente.
- Se lasciate l'apparecchio collegato alla presa di corrente, la fase di ricarica continua. Quindi, prima la spia inferiore e poi la seconda spia lampeggiano in bianco e restano accese finché il rasoio non è completamente carico.



Ricarica completa della batteria

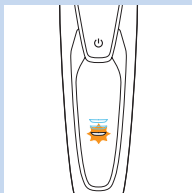
Nota: questo apparecchio può essere utilizzato solo senza filo.

Nota: Quando la batteria è carica, il display si spegne automaticamente dopo 30 minuti. Quando si preme il pulsante on/off durante o dopo la ricarica, viene emesso un segnale acustico che indica che il rasoio è ancora collegato alla presa di corrente.



- Quando la batteria è completamente carica, tutte le spie dell'indicatore di ricarica della batteria si accendono di luce bianca fissa.

Batteria scarica



- Quando la batteria è quasi scarica, la spia inferiore lampeggia in arancione e viene emesso un segnale acustico.

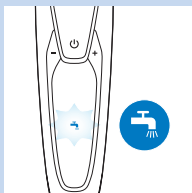
Batteria residua

- La carica residua della batteria è indicata dalle spie dell'indicatore di ricarica della batteria che si accendono di luce fissa.

Promemoria di pulizia

Per ottenere prestazioni di rasatura ottimali, si consiglia di pulire il rasoio dopo ogni utilizzo.

- Quando spegnete il rasoio, il promemoria di pulizia lampeggia per indicare che è necessario pulire il rasoio.

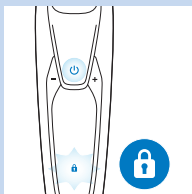


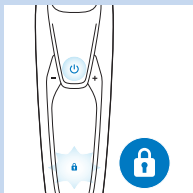
Blocco da viaggio

Per portare l'apparecchio in viaggio, è possibile bloccare il rasoio. Il blocco da viaggio impedisce che il rasoio venga acceso accidentalmente.

Come attivare il blocco da viaggio

- 1 Per attivare il blocco da viaggio, tenete premuto il pulsante on/off per circa 3 secondi.
- 2 Quando attivate la funzione di blocco da viaggio, il simbolo del blocco da viaggio si accende di luce bianca fissa. Quando il blocco da viaggio è attivato, il rasoio emette un segnale acustico e il simbolo del blocco da viaggio lampeggia.





Disattivazione della funzione di blocco da viaggio

1 Tenete premuto il pulsante on/off per 3 secondi.

► Il simbolo del blocco da viaggio lampeggia e quindi si accende fisso. Il rasoio è di nuovo pronto per l'uso.

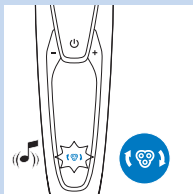
Nota: potete disattivare il blocco da viaggio collegando l'apparecchio alla presa di corrente.

Sostituzione delle testine di rasatura

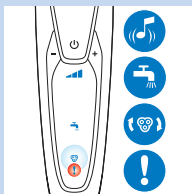
Per ottenere prestazioni di rasatura ottimali, vi consigliamo di sostituire le testine di rasatura ogni due anni.

- L'apparecchio è dotato di un promemoria che ricorda di sostituire le testine di rasatura. Il promemoria di sostituzione si accende di luce bianca fissa e le frecce lampeggiano in bianco. Viene emesso un segnale acustico per indicare che è necessario sostituire le testine di rasatura.

Nota: dopo aver sostituito le testine, è necessario ripristinare il rasoio premendo il pulsante on/off per 7 secondi.

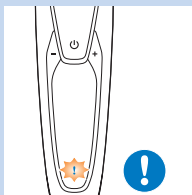


Punto esclamativo



Testine di rasatura bloccate

- Se le testine di rasatura si bloccano, il punto esclamativo si accende di luce fissa arancione. Il promemoria per la sostituzione e il promemoria di pulizia lampeggiano alternativamente in bianco e viene emesso un segnale acustico. In questo caso, il motore non funziona perché le testine di rasatura sono sporche o danneggiate.
- In tal caso, è necessario pulire le testine di rasatura o sostituirle.



Surriscaldamento

- Se l'apparecchio si surriscalda durante la ricarica, il punto esclamativo lampeggia in arancione.
- In tal caso, il rasoio si spegne automaticamente. La ricarica continua una volta che l'apparecchio torna alla temperatura normale.

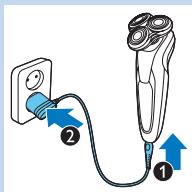
Come ricaricare l'apparecchio

La ricarica richiede circa 1 ora. Quando il rasoio è completamente carico ha un'autonomia di rasatura massima di 50 minuti.

Nota: non è possibile utilizzare l'apparecchio durante la ricarica.

Il rasoio deve essere caricato prima di utilizzare l'apparecchio per la prima volta e quando il display indica che la batteria è quasi scarica.

Carica tramite adattatore



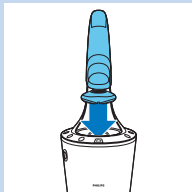
- 1 Controllate che l'apparecchio sia spento.
- 2 Inserite lo spinotto nell'apparecchio (1) e l'adattatore nella presa di corrente (2).

Ricarica mediante il sistema SmartClean (solo S9111/31, S9161/31)

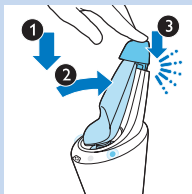
- 1 Collegate lo spinotto al sistema SmartClean.
- 2 Inserite la spina dell'adattatore nella presa di corrente a muro.



- 3** Premere il cappuccio superiore per inserire il rasoio nel supporto fino a farlo scattare in posizione.



- 4** Tenete il rasoio elettrico capovolto sopra il supporto. Assicuratevi che la parte anteriore del rasoio sia rivolta verso il sistema SmartClean.



- 5** Posizionate il rasoio nel supporto (1), inclinate il rasoio all'indietro (2) e premete verso il basso il cappuccio superiore per collegare il rasoio fino a che non scatta in posizione ("clic") (3).

Nota: Il simbolo della batteria lampeggia lentamente a indicare che l'apparecchio è in fase di ricarica.

Modalità d'uso del rasoio

Rasatura

Periodo di adattamento sulla pelle

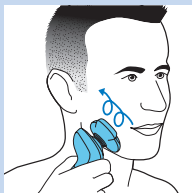
Le prime rasature potrebbero non avere il risultato che vi aspettate e la vostra pelle potrebbe anche irritarsi un po'. Questo è normale. La pelle e la barba hanno bisogno di tempo per adattarsi a qualunque nuovo sistema di rasatura.

Vi consigliamo una rasatura regolare (almeno 3 volte a settimana) utilizzando questo rasoio per un periodo di 3 settimane per consentire alla pelle di adattarsi al nuovo rasoio.

Consiglio: per risultati ottimali, si consiglia di regolare prima la barba se non vi siete rasati per più di 3 giorni.

Nota: questo apparecchio può essere utilizzato solo senza filo.

- 1** Premete il pulsante on/off per accendere il rasoio.
 - Il display si illumina per alcuni secondi.
- 2** Fate scorrere le testine di rasatura sulla pelle, compiendo movimenti circolari.
 - Non fate movimenti lineari.

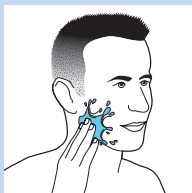


- 3 Premete il pulsante on/off per spegnere il rasoio.
- Il display si illumina per alcuni secondi, quindi viene visualizzata la carica residua della batteria.

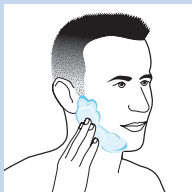
Rasatura su pelle bagnata

Potete usare questo rasoio anche sulla pelle del volto ricoperta di schiuma da barba o gel per la rasatura.

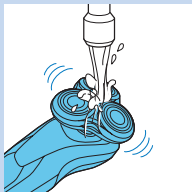
Per radersi con la schiuma da barba o il gel per la rasatura, seguite i passaggi riportati sotto:



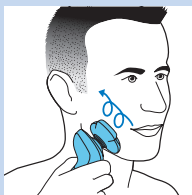
- 1 Bagnate la pelle.



- 2 Applicare quindi la schiuma da barba o il gel per la rasatura.



- 3 Bagnate l'unità di rasatura sotto il rubinetto per fare in modo che l'unità di rasatura scorra facilmente sulla vostra pelle.
- 4 Premete il pulsante on/off per accendere il rasoio.



- 5** Fate scorrere le testine di rasatura sulla pelle, compiendo movimenti circolari.

Nota: Risciacquate il rasoio sotto il rubinetto regolarmente per mantenere una perfetta scorrevolezza sulla pelle.

- 6** Asciugate il viso e pulite a fondo il rasoio dopo l'uso (vedere il capitolo "Pulizia e manutenzione").

Nota: Rimuovete con cura tutta la schiuma o il gel dal rasoio.

Uso degli accessori rimovibili

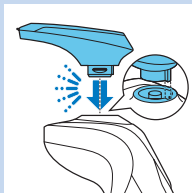
Uso dell'accessorio rifinitore (solo S9041/12/S9031/12)

Potete utilizzare il rifinitore per regolare basette e baffi.

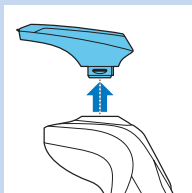


- 1** Estraiete l'unità di rasatura dall'apparecchio.

Nota: non ruotate l'unità di rasatura mentre la estraete dall'apparecchio.

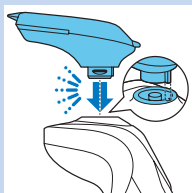
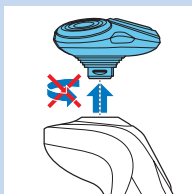


- 2** Inserite la linguetta del rifinitore nella fessura posta nella parte superiore del rasoio. A questo punto, premete il rifinitore verso il basso finché non scatta in posizione sull'apparecchio ("clic").



- 3** Premete il pulsante on/off per accendere l'apparecchio.
 - Il display si illumina per alcuni secondi.
- 4** A questo punto, potete iniziare a rifinire la barba.
- 5** Premete una volta il pulsante on/off per spegnere l'apparecchio.
 - Il display si illumina per alcuni secondi, quindi viene visualizzata la carica residua della batteria.
- 6** Estraete il rifinitore dall'apparecchio.

Nota: non ruotate il rifinitore mentre lo estraete dall'apparecchio.
- 7** Inserite la linguetta dell'unità di rasatura nella fessura posta nella parte superiore del rasoio. A questo punto, premete l'unità di rasatura verso il basso finché non scatta in posizione sull'apparecchio ("clic").



Collegamento dell'accessorio regolabarba (solo S9161/31, S9111/41, S9111/31)

- 1 Controllate che l'apparecchio sia spento.
- 2 Estraete l'unità di rasatura dall'apparecchio.

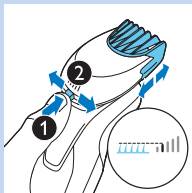
Nota: non ruotate l'unità di rasatura mentre la estraete dall'apparecchio.

- 3 Inserite la linguetta dell'accessorio regolabarba nella fessura posta nella parte superiore del rasoio. A questo punto, premete l'accessorio regolabarba verso il basso finché non scatta in posizione sull'apparecchio ("clic").

Utilizzo dell'accessorio regolabarba con il pettine

Per regolare la lunghezza della vostra barba potrete utilizzare l'accessorio regolabarba con il pettine abbinato. Le impostazioni di lunghezza di taglio dell'accessorio regolabarba corrispondono alla lunghezza residua dopo il taglio (da 1 a 5 mm).

- 1 Fate scivolare il pettine nelle scanalature poste su entrambi i lati dell'accessorio regolabarba fino a che non scatta in posizione.



2 Premete il selettore della lunghezza, quindi premetelo verso sinistra o verso destra per selezionare l'impostazione di lunghezza desiderata.

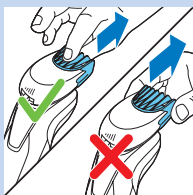
3 Premete il pulsante on/off per accendere l'apparecchio.

4 Potete iniziare a regolare la vostra barba.



Utilizzo dell'accessorio regolabarba senza il pettine

Potete utilizzare l'accessorio regolabarba senza il pettine per definire il contorno della barba, dei baffi, delle basette o della nuca.

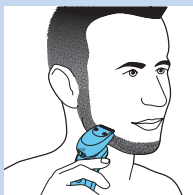


1 Estraiete il pettine dall'accessorio regolabarba.

Nota: afferrate la parte centrale del pettine per staccarlo dall'accessorio regolabarba. Non tiratelo dai lati.

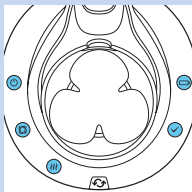
2 Premete il pulsante on/off per accendere l'apparecchio.

3 Potete ora definire il contorno della barba, dei baffi, delle basette e della nuca.



Pulizia e manutenzione

Pulizia del rasoio con il sistema SmartClean (solo S9161/31, S9111/31)



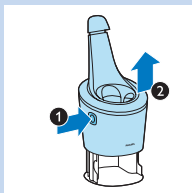
- Il sistema SmartClean Plus presenta due fasi: la fase di risciacquo e la fase di asciugatura.

Preparazione all'uso del sistema SmartClean

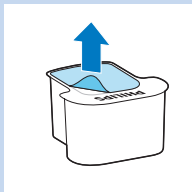


non inclinate lo SmartClean per evitare la fuoriuscita di liquido.

Nota: tenete in mano lo SmartClean mentre lo preparate per l'uso.



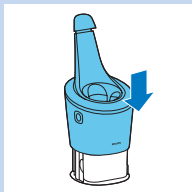
- 1** Inserite lo spinotto nella parte posteriore del sistema SmartClean.
- 2** Inserite la spina dell'adattatore nella presa di corrente a muro.
- 3** Premete il pulsante sul lato del sistema SmartClean (1) ed estraete la parte superiore del sistema SmartClean (2).



- 4** Rimuovete il sigillo dalla cartuccia di pulizia.



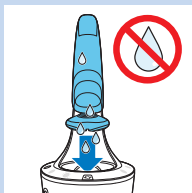
- 5** Posizionate la cartuccia di pulizia nel sistema SmartClean.



- 6** Spingete la parte superiore del sistema SmartClean verso il basso fino a farlo scattare in posizione (“clic”).

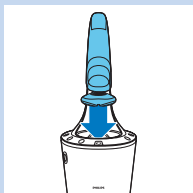
Uso del sistema SmartClean

verificate sempre di rimuovere l'acqua in eccesso dal rasoio prima di riporlo nello SmartClean.





- 1** Premere il cappuccio superiore per inserire il rasoio nel supporto fino a farlo scattare in posizione.

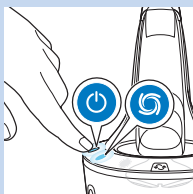


- 2** Tenete il rasoio elettrico capovolto sopra il supporto. Assicuratevi che la parte anteriore del rasoio sia rivolta verso il sistema SmartClean.

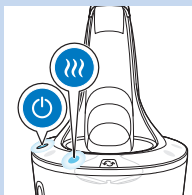


- 3** Posizionate il rasoio nel supporto (1), inclinate il rasoio all'indietro (2) e premete verso il basso il cappuccio superiore per collegare il rasoio fino a che non scatta in posizione ("clic") (3).

► Il simbolo della batteria inizia a lampeggiare a indicare che il rasoio è in fase di ricarica.



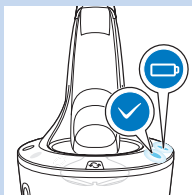
- 4** Premete il pulsante on/off del sistema SmartClean per avviare il programma di pulizia.
- Durante la fase di risciacquo, il relativo simbolo lampeggia.



Nota: la fase di risciacquo dura circa 10 minuti.

- ▶ Durante la fase di asciugatura, il relativo simbolo lampeggia.

Nota: la fase di asciugatura richiede circa 4 ore.



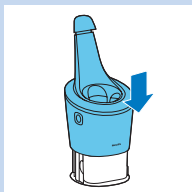
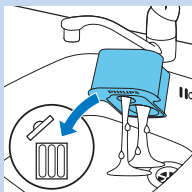
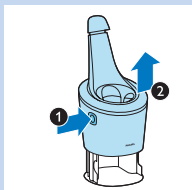
- ▶ Quando il programma di pulizia è stato completato, il simbolo di apparecchio pronto si accende di luce fissa.
- ▶ Il simbolo della batteria si accende di luce fissa ad indicare che il rasoio è completamente carico.

Nota: La ricarica richiede circa 1 ora.

Nota: se premete il pulsante on/off del sistema SmartClean durante il programma di pulizia, il programma viene interrotto. In questo caso, il simbolo di asciugatura o di risciacquo smette di lampeggiare.

Nota: se rimuovete l'adattatore dalla presa di corrente durante il programma di pulizia, il programma viene interrotto.

Nota: dopo 30 minuti dal completamento del programma di pulizia e della ricarica, SmartClean si spegne automaticamente.



Sostituzione della cartuccia del sistema SmartClean

- Sostituite la cartuccia di pulizia quando il simbolo di sostituzione lampeggia in arancione o quando non siete più soddisfatti dei risultati.

- 1** Premete il pulsante sul lato del sistema SmartClean (1) ed estraete la parte superiore del sistema SmartClean (2).
- 2** Estraete la cartuccia di pulizia vuota dal sistema SmartClean e svuotate la cartuccia dall'eventuale liquido detergente residuo. Potete versare il liquido detergente direttamente nel lavandino.
- 3** Gettate la cartuccia di pulizia vuota.
- 4** Estraete la nuova cartuccia di pulizia e togliete il sigillo della cartuccia.
- 5** Inserite la nuova cartuccia di pulizia nel sistema SmartClean.

- 6** Spingete la parte superiore del sistema SmartClean verso il basso fino a farlo scattare in posizione ("clic").

Pulizia del rasoio sotto l'acqua corrente

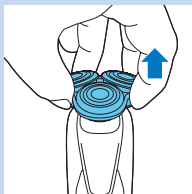
Pulite il rasoio dopo ogni sessione di rasatura per ottenere prestazioni ottimali.

Prestate particolare attenzione quando utilizzate l'acqua calda: verificate sempre che non sia troppo calda per evitare di scottarvi.

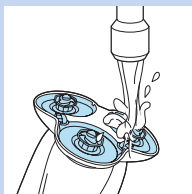
Non asciugate l'unità di rasatura con un panno o asciugamano per evitare di danneggiare le testine di rasatura.



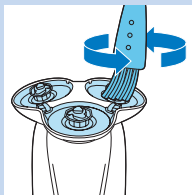
1 Sciacquate per un po' l'unità di rasatura sotto acqua corrente calda.



2 Estraiete il supporto della testina di rasatura dalla parte inferiore dell'unità di rasatura.



3 Sciacquate il vano di raccolta peli sotto l'acqua corrente.

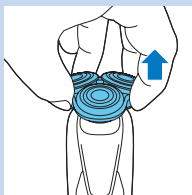


Nota: Potete anche pulire il vano di raccolta peli con la spazzolina per la pulizia.



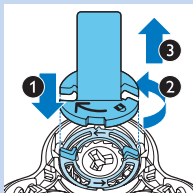
- 4** Sciacquate il supporto della testina di rasatura sotto l'acqua calda corrente.
- 5** Eliminate con cura l'acqua in eccesso e attendete che il supporto della testina di rasatura si asciughi.
- 6** Reinserite il supporto della testina di rasatura sulla parte inferiore dell'unità di rasatura ("clic").

Metodo di pulizia accurata



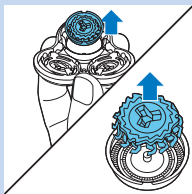
Controllate che l'apparecchio sia spento.

- 1** Estraiete il supporto della testina di rasatura dalla parte inferiore dell'unità di rasatura.



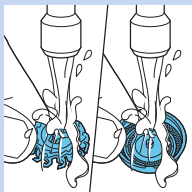
- 2** Posizionate il supporto per l'anello d'arresto sull'anello d'arresto (1), ruotatelo in senso antiorario (2) e rimuovetelo dalla testina di rasatura (3).

Rimuovete l'anello d'arresto dal supporto e ripetete la procedura per gli altri anelli di arresto.

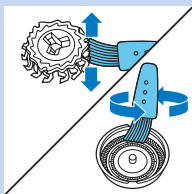


- 3** Rimuovete le testine di rasatura dal supporto della testina di rasatura. Ogni testina di rasatura è composta da una lama e da un paralama.

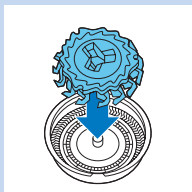
Nota: non pulite più di una lama e di un paralama alla volta, per evitare di scambiarli. In caso venissero accidentalmente scambiati, potrebbero trascorrere alcune settimane prima di ottenere nuovamente risultati di rasatura ottimali.



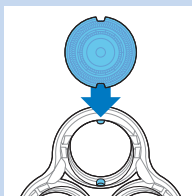
- 4** Pulite la lama e il paralama sotto l'acqua corrente.



Nota: Potete anche pulire la lama e il paralama con la spazzolina per la pulizia. Muovete la spazzolina nella direzione delle frecce.

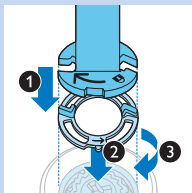


- 5** Dopo la pulizia, riposizionate la lama nel paralama.

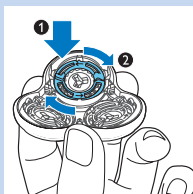


- 6** Riposizionate le testine di rasatura all'interno del supporto per le testine di rasatura.

Nota: Controllate che le tacche riportate su entrambi i lati delle testine di rasatura combacino esattamente con le sporgenze del portatestina di rasatura.



- 7** Posizionate il supporto per l'anello d'arresto sull'anello d'arresto (1), posizionatelo sulla testina di rasatura (2) e ruotatelo in senso orario (3) per bloccare nuovamente l'anello d'arresto.



Ripetere questa procedura per gli altri anelli d'arresto.

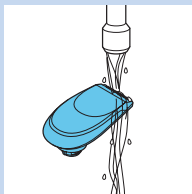
Nota: Quando inserite le testine di rasatura e fissate gli anelli di arresto, tenete il portatestina e non posizionatelo su una superficie, onde evitare danni.

- 8** Reinserite il supporto della testina di rasatura sulla parte inferiore dell'unità di rasatura.

Pulizia degli accessori rimovibili

Pulizia dell'accessorio rifinitore (solo S9041/12/ S9031/12)

Pulite il rifinitore dopo ogni utilizzo.

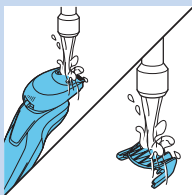


- 1** Accendete l'apparecchio con il rifinitore inserito.
- 2** Sciacquate il rifinitore tenendolo per un po' sotto acqua corrente calda.
- 3** Eliminate con cura l'acqua in eccesso e attendete che il rifinitore si asciughi.
- 4** Dopo la pulizia, spegnete l'apparecchio.

Consiglio: Per ottenere prestazioni ottimali, lubrificate i dentini del tagliabasette ogni sei mesi, utilizzando una goccia di olio per macchina da cucire.

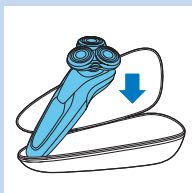
Pulizia dell'accessorio regolabarba (solo S9161/31, S9111/41, S9111/31)

Pulite l'accessorio regolabarba dopo ogni utilizzo.



- 1** Estraete il pettine dall'accessorio regolabarba.
- 2** Sciacquate separatamente l'accessorio regolabarba e il pettine sotto un getto di acqua calda per alcuni minuti.
- 3** Eliminate con cura l'acqua in eccesso e attendete che l'accessorio regolabarba e il pettine si asciughino.
- 4** Lubrificate i dentini ogni sei mesi, utilizzando una goccia di olio per macchina da cucire.

Conservazione



- 1 Riponete il rasoio nell'apposita custodia.

Nota: vi consigliamo di far asciugare il rasoio prima di riporlo nella custodia.

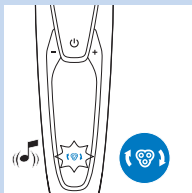
Sostituzione

Sostituzione delle testine di rasatura

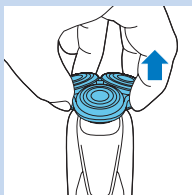
Per ottenere prestazioni di rasatura ottimali, vi consigliamo di sostituire le testine di rasatura ogni due anni.

Promemoria di sostituzione

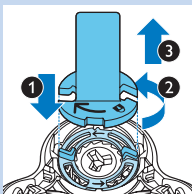
Il simbolo dell'unità di rasatura si accende per indicare che è necessario sostituire le testine. Sostituite subito le testine di rasatura danneggiate. Sostituitele solo con testine di rasatura Philips SH90 originali.



- 1 Il simbolo dell'unità di rasatura si accende di luce fissa, le frecce lampeggiano in bianco e viene emesso un segnale acustico quando il rasoio viene spento.

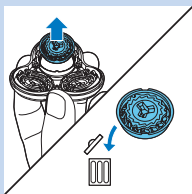


- 2** Estraiete il supporto della testina di rasatura dalla parte inferiore dell'unità di rasatura.

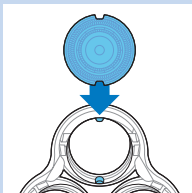


- 3** Posizionate il supporto per l'anello d'arresto sull'anello d'arresto (1), ruotatelo in senso antiorario (2) e rimuovetelo dalla testina di rasatura (3).

Rimuovete l'anello d'arresto dal supporto e ripetete la procedura per gli altri anelli di arresto.

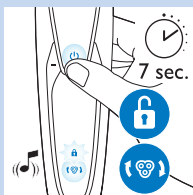
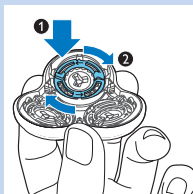
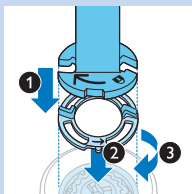


- 4** Rimuovete le testine di rasatura dal loro supporto e gettatele.



- 5** Inserite nuove testine di rasatura sul supporto.

Nota: Controllate che le tacche riportate su entrambi i lati delle testine di rasatura combacino esattamente con le sporgenze del portatestina di rasatura.



- 6** Posizionate il supporto per l'anello d'arresto sull'anello d'arresto (1), posizionate sulla testina di rasatura (2) e ruotatelo in senso orario (3) per bloccare nuovamente l'anello d'arresto.

Ripetere questa procedura per gli altri anelli d'arresto.

Nota: Quando inserite le testine di rasatura e fissate gli anelli di arresto, tenete il portatestina e non posizionate su una superficie, onde evitare danni.

- 7** Reinserite il supporto della testina di rasatura sulla parte inferiore dell'unità di rasatura.

- 8** Per ripristinare il rasoio, tenete premuto il pulsante on/off per circa 7 secondi. Attendete fino a quando vengono emessi due segnali acustici.

Ordinazione degli accessori

Per acquistare accessori o parti di ricambio, visitate il sito

www.shop.philips.com/service

oppure recatevi presso il vostro rivenditore Philips. Potete contattare anche il Centro Assistenza Clienti Philips del vostro paese (per i dettagli di contatto, consultate l'opuscolo della garanzia internazionale).

Parti di ricambio disponibili:

- Adattatore HQ8505
- Testine di rasatura Philips SH90
- Spray detergente per testine HQ110 Philips
- Accessorio regolabarba Philips RQ111
- Accessorio spazzola di pulizia Philips RQ585
- Testine di pulizia Philips RQ560/RQ563
- Cartuccia di pulizia JC301/JC302/JC303/JC304/JC305



Testine di rasatura

- Vi consigliamo di sostituire le testine di rasatura ogni due anni. Sostituite sempre le testine di rasatura con testine di rasatura originali Philips SH90.

Riciclaggio



- Questo simbolo indica che il prodotto è conforme alla Direttiva europea 2012/19/EU.



- Questo simbolo indica che il prodotto contiene una batteria ricaricabile conforme alla direttiva europea 2006/66/CE e che quindi non può essere smaltita con i normali rifiuti domestici. Vi consigliamo di portare l'apparecchio presso un punto di raccolta o un centro assistenza Philips dove un tecnico provvederà alla rimozione della batteria.
- Informatevi sulle normative locali relative alla raccolta differenziata dei prodotti elettrici ed elettronici e delle batterie ricaricabili. Attenetevi alle normative locali e non smaltite il prodotto e le batterie ricaricabili con i normali rifiuti domestici. Lo smaltimento corretto dei vostri prodotti usati contribuisce a prevenire potenziali effetti negativi sull'ambiente e sulla salute.

Rimozione della batteria ricaricabile del rasoio

Nota: consigliamo di far rimuovere la batteria ricaricabile da un tecnico.

rimuovete la batteria ricaricabile solo quando avete deciso di gettare il rasoio. Prima di rimuoverla, assicuratevi che sia completamente scarica.

Attenzione: le estremità delle batterie sono molto affilate!

- 1** Inserite il cacciavite nella fessura tra pannello anteriore e posteriore nella parte inferiore dell'apparecchio. Rimuovete il pannello posteriore.
- 2** Rimuovete il pannello anteriore.
- 3** Allentate le due viti poste sulla parte superiore del pannello interno e rimuovete il pannello interno.
- 4** Rimuovete la batteria ricaricabile utilizzando un cacciavite.

Garanzia e assistenza

Per assistenza o informazioni, visitate il sito Web all'indirizzo **www.philips.com/support** oppure leggete l'opuscolo della garanzia internazionale.

Limitazioni della garanzia

Le testine di rasatura (lame e paralame) non sono coperte dalla garanzia internazionale perché sono componenti soggetti a usura.

Risoluzione dei problemi

Questo capitolo riassume i problemi più comuni che potreste riscontrare con l'apparecchio. Se non riuscite a risolvere il problema con le informazioni riportate sotto, visitate il sito **www.philips.com/support** per un elenco di domande frequenti o contattate il centro assistenza clienti del vostro paese.

| Problema | Possibile causa | Soluzione |
|---|--|--|
| Il rasoio non funziona premendo il pulsante on/off. | Il rasoio è ancora collegato alla presa di corrente. Per motivi di sicurezza, il rasoio può essere utilizzato solo senza filo. | Scollegate la spina del rasoio e premete il pulsante on/off per accenderlo. |
| | La batteria ricaricabile è scarica. | Ricaricate la batteria (vedere il capitolo "Carica"). |
| | Il blocco da viaggio è attivo. | Per disattivare il blocco da viaggio, tenete premuto il pulsante on/off per circa 3 secondi. |
| Perché il rasoio non funziona come al solito? | Le testine di rasatura sono danneggiate o usurate. | Sostituite le testine di rasatura (vedere il capitolo "Sostituzione"). |
| | Peli o sporcizia ostruiscono le testine di rasatura. | Pulite accuratamente le testine di rasatura (vedere il capitolo "Pulizia e manutenzione"). |

| Problema | Possibile causa | Soluzione |
|---|---|---|
| | | Pulite il rasoio accuratamente prima di continuare la rasatura (vedere il capitolo "Pulizia e manutenzione"). |
| Ho sostituito le testine di rasatura, ma il promemoria per la sostituzione viene ancora visualizzato. | Non avete ripristinato il rasoio. | Ripristinate il rasoio premendo il pulsante on/off per 7 secondi (vedere il capitolo "Sostituzione"). |
| Sul display è comparso improvvisamente il simbolo della testina di rasatura. | Questo simbolo è un promemoria di sostituzione. | Sostituite le testine di rasatura (vedere il capitolo "Sostituzione"). |
| Durante la ricarica, sul display è comparso improvvisamente un punto esclamativo. | Il rasoio si è surriscaldato. | Scollegate il rasoio dalla presa di corrente per circa 10 minuti. |

| Problema | Possibile causa | Soluzione |
|---|---|---|
| Sul display sono comparsi improvvisamente un punto esclamativo, il promemoria di sostituzione e il promemoria di pulizia. | Le testine di rasatura sono sporche o danneggiate. | Sostituite (vedere il capitolo "Sostituzione") o pulite le testine di rasatura (vedere il capitolo "Pulizia e manutenzione"). |
| Dalla parte inferiore del rasoio fuoriesce acqua. | Durante la pulizia, si può accumulare dell'acqua tra il corpo interno e l'involucro esterno del rasoio. | Si tratta di un fenomeno del tutto normale e sicuro, in quanto tutte le parti elettroniche sono racchiuse in un guscio sigillato, all'interno del rasoio. |
| Il sistema SmartClean non funziona premendo il pulsante on/off. | Il sistema SmartClean non è collegato all'alimentazione. | Inserite lo spinotto nel sistema SmartClean e inserite la spina dell'adattatore nella presa di corrente a muro. |

| Problema | Possibile causa | Soluzione |
|---|--|--|
| Dopo la pulizia all'interno del sistema SmartClean il rasoio non è totalmente pulito. | Non avete posizionato il rasoio nel sistema SmartClean correttamente e non vi è quindi alcun collegamento elettrico tra il sistema SmartClean ed il rasoio stesso. | Premete verso il basso il cappuccio superiore fino a che non scatta in posizione ("clic") per assicurare un collegamento corretto tra il rasoio e il sistema SmartClean. |
| | La cartuccia di pulizia deve essere sostituita. | Sostituire la cartuccia di pulizia (vedere il capitolo "Pulizia e manutenzione"). |
| | La cartuccia di pulizia è vuota. Il simbolo di sostituzione lampeggia per indicare che è necessario sostituire la cartuccia di pulizia. | Posizionare una nuova cartuccia di pulizia nel sistema SmartClean (vedere il capitolo "Pulizia e manutenzione"). |

| Problema | Possibile causa | Soluzione |
|---|---|--|
| | Avete usato un liquido detergente diverso dalla cartuccia di pulizia originale Philips. | Utilizzate solo la cartuccia di pulizia Philips. |
| | Lo scarico della cartuccia di pulizia potrebbe essere bloccato. | Rimuovete i peli dallo scarico con uno stuzzicadenti. |
| Il rasoio non è caricato completamente dopo la ricarica nel sistema SmartClean. | Non avete posizionato il rasoio nel sistema SmartClean correttamente. | Premete verso il basso il cappuccio superiore fino a che non scatta in posizione ("clic") per assicurare un collegamento corretto tra il rasoio e il sistema SmartClean. |



© 2014 Koninklijke Philips Electronics N.V.

All rights reserved.

Document order number: 4222.002.5722.1 (11/2014)



100% recycled paper
100% papier recyclé