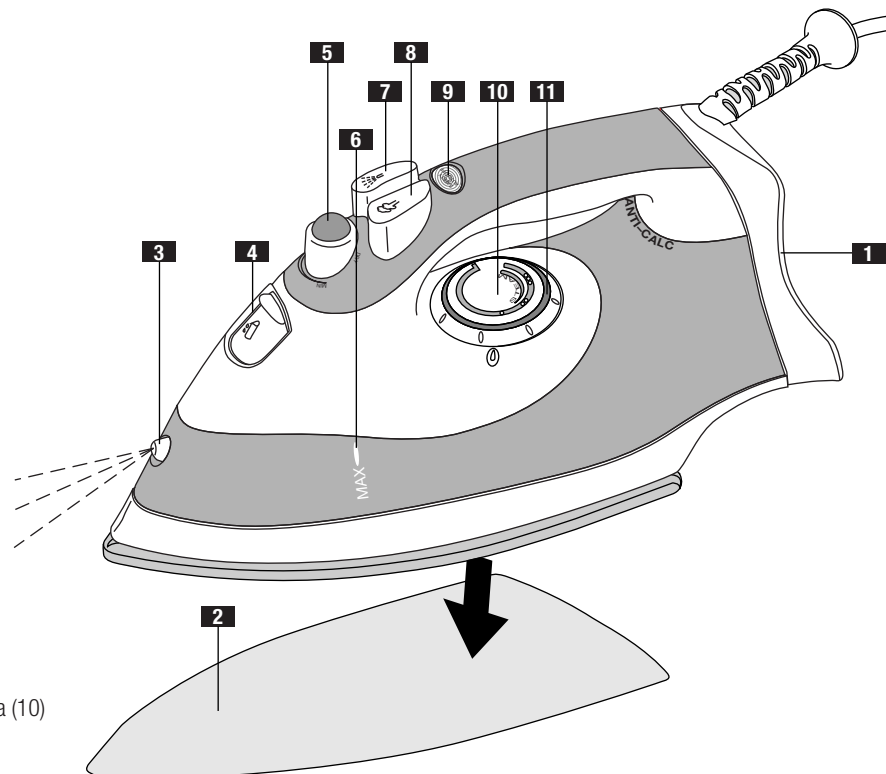


# Ferro da stiro a vapore MI 1200 Luxe

## Descrizione dell'apparecchio

- 1** Superficie d'appoggio
- 2** Salvapiastra
- 3** Spruzzatore
- 4** Bocchetta di riempimento dell'acqua
- 5** Pomello del vapore/Self Cleaning
- 6** Indicatore del livello dell'acqua
- 7** Pulsante spray acqua
- 8** Pulsante del getto di vapore
- 9** Indicatore Auto-Off
- 10** Rotella di regolazione della temperatura
- 11** Spia indicatrice di ferro pronto all'uso



## Avvio rapido

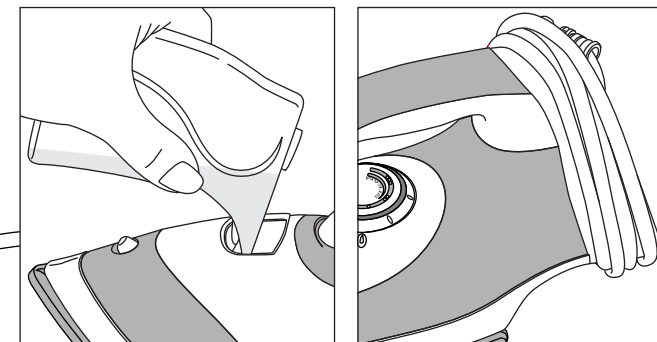
- Dovendo usare il ferro da stiro per la prima volta, rimuovere il salvapiastra (2).
- Versare acqua fredda fino alla tacca sull'indicatore del livello dell'acqua (6).
- Inserire la spina (220–240 V).
- Posizionare la rotella di regolazione della temperatura (10) su «●●●».
- Ruotare il pomello del vapore (5) sulla portata richiesta «MIN–MAX».
- Dopo che si è spenta la spia (11) il ferro è pronto all'uso.

## Acqua

Il ferro da stiro è dotato di un sistema di decalcificazione «Anticalc». Si può quindi utilizzare l'acqua del rubinetto (senza additivi) o una miscela di acqua del rubinetto e acqua distillata.

## Dispositivo «Self Cleaning»

In caso di acqua molto calcarea si consiglia di pulire la camera del vapore una volta alla settimana (per modalità v. retro).



**Pomello del vapore/Self Cleaning**

	DRY	niente vapore / stirare a secco
	MAX	tanto vapore
	SELF CLEANING	Self Cleaning

**Pulsante del getto di vapore**  
per più vapore

**Pulsante spray acqua**  
per inumidire

**Stirare a secco**

●	bassa temperatura, per es. per fibre sintetiche
●●	media temperatura, per es. seta/lana
●●●	alta temperatura, per es. per cotone, lino
«LINEN»	temperatura massima per il lino

**Stirare a vapore**

●●	media temperatura
●●●	alta temperatura

Per i capi delicati si raccomanda di effettuare prima una prova sulla parte interna del vestito.

da poco a tanto vapore

Istruzioni per l'uso

## Ferro da stiro a vapore MI 1200 Luxe

**Gentili clienti,**  
**prima di servirvi del ferro da stiro acquistato, vogliate leggere con attenzione le presenti istruzioni per l'uso, al fine di prevenire probabili danni derivanti da un uso improprio.**

### Norme di sicurezza

- **Prima di riempire il serbatoio o rabboccarlo, staccare sempre la spina dalla presa. Non immergere mai il ferro da stiro in acqua o in altri liquidi: pericolo di corto circuito.**
- **Durante l'impiego, la piastra del ferro raggiunge temperature molto elevate: pericolo di ustioni.**
- **Non orientare il vapore bollente su persone o animali: pericolo di ustioni.**
- **Non lasciare mai il ferro da stiro incustodito se è allacciato alla rete elettrica: pericolo d'incendio.**

### Uso conforme alla destinazione

Il ferro da stiro a vapore è destinato esclusivamente all'uso domestico privato e per lo scopo espressamente previsto. Per via dei pericoli ad esso legati, è severissimamente proibita qualsiasi forma di modifiche tecniche e di cattivo uso!

### Utenti non autorizzati

Le persone che non conoscono le presenti istruzioni per l'uso, bambini e persone sotto l'effetto di alcol, farmaci o stupefacenti non sono autorizzati ad usare il ferro da stiro o possono usarlo solo dietro vigilanza.

### Protezione di persone terze

Non lasciare mai il ferro da stiro incustodito mentre è in funzione. Assicurarsi che i bambini non abbiano modo di giocare con il ferro da stiro. I bambini non sono in grado di riconoscere i pericoli che possono insorgere maneggiando apparecchi elettrici. Non stirare mai capi di vestiario avendoli già addosso: pericolo di ustioni.

### Alimentazione di corrente

Non toccare mai le parti sotto tensione! Incombe il pericolo di scosse elettriche che possono provocare lesioni gravi e persino letali. Allacciare il ferro da stiro soltanto a corrente alternata con una tensione di 220–240 V/50 Hz. Protezione minima 10 A. La tensione deve coincidere con quella indicata sulla targhetta dell'apparecchio. Usare una presa di corrente munita d'interruttore differenziale, anche detto salvavita.

### Cavo di rete

Non utilizzare mai l'apparecchio se il cavo di rete è danneggiato. Far sostituire immediatamente cavi e spine danneggiate dal servizio di assistenza Migros. Non lasciare sospeso il cavo di rete, non tenderlo o incastrarlo sopra

spigoli e bordi affilati. Durante il funzionamento il cavo di rete non deve entrare in contatto con la piastra del ferro: pericolo d'incendio e di corto circuito. Non reggere o spostare mai l'apparecchio afferrandolo per il cavo di rete. Non staccare mai la spina dalla presa tirando il cavo di rete o con le mani bagnate. Utilizzare solo cavi di prolunga in regola.

### Spina per allacciamento alla rete

- Staccare la spina:
- prima di riempire o svuotare l'apparecchio
  - prima di lasciare (anche solo per breve tempo) il luogo in cui stirate
  - prima di pulire il ferro e dopo ogni uso.

### Riparazioni

In caso di guasti, apparecchio difettoso o pesanti difetti in seguito a una caduta, staccare subito la spina. Non mettere mai in funzione un apparecchio danneggiato. Non mettere altresì in funzione l'apparecchio se sul corpo compaiono delle incrinature. E' severissimamente vietato conficcare nell'apparecchio oggetti di qualsiasi tipo nonché aprire il corpo. Le riparazioni possono essere eseguite solo dal servizio di assistenza Migros. In caso di riparazioni improprie si declina qualsiasi responsabilità per eventuali danni.

### Prima della prima messa in funzione

- Rimuovere e smaltire il salvapiastra (2).
- Posizionare l'apparecchio senza acqua in verticale sulla superficie d'appoggio (1).
- Girare la rotella di regolazione della temperatura (10) su «●●●».
- Inserire il cavo di rete.
- Far riscaldare il ferro per 2 minuti. Per motivi tecnici può darsi che si formi un po'. Si tratta di un fatto del tutto normale che si elimina da sé dopo un breve impiego.

### Acqua

Il ferro da stiro è dotato di un sistema di decalcificazione «Anticalc». Si può quindi utilizzare l'acqua del rubinetto (senza additivi) o una miscela di acqua del rubinetto e acqua distillata. In caso di acqua molto calcarea si consiglia di pulire la camera del vapore una volta alla settimana.

### Attenzione

- L'acqua distillata può essere impiegata insieme alla normale acqua del rubinetto (miscela 1:1).
- Non utilizzare l'acqua per le batterie!
- Non usare additivi di alcun genere (profumi, amido, ecc.) poiché pregiudicano la qualità del vapore e formano residui (a causa dell'alta temperatura) nella camera del vapore che macchiano la biancheria quando fuoriescono dagli ugelli del vapore.

### Decalcificante rapido

Con un decalcificante rapido (art. 7177.060) l'acqua del rubinetto si trasforma in acqua da stiro completamente addolcita, qualunque sia il grado di durezza. Il decalcificante rapido è in vendita come accessorio.

### Stirare a vapore

#### Riempire/aggiungere acqua

- Estrarre la spina dalla presa di corrente.
- Girare il pomello del vapore (5) verso sinistra fino alla posizione «DRY»
- Aprire la copertura della bocchetta di riempimento dell'acqua (4) (spingerla verso la piastra).
- Tenere il ferro da stiro in verticale.
- Riempire serbatoio d'acqua fino al segno «MAX» (6).

#### Attenzione

- Non aggiungere alcun additivo!
- Durante il travaso, non tenere il ferro da stiro sotto il rubinetto: pericolo di corto circuito!
- Non riempire troppo: problemi di funzionamento!

#### Come procedere

- Inserire la spina nella presa di corrente.
- Per stirare a vapore, girare il selettore della temperatura (10) sempre fino alla zona del vapore marcata in rosso.
- Impostare l'intensità di vapore desiderata (da «MIN» fino a «MAX») girando il pomello del vapore (5).
- Mettere il ferro da stiro sulla superficie d'appoggio (1) e lasciar riscaldare. Quando la spia luminosa (11) si spegne per la 2° volta, la piastra ha raggiunto la temperatura desiderata e il ferro è pronto per stirare.

#### Attenzione

- Per i tessuti delicati si consiglia di effettuare una prova di stiratura sul rovescio del bordo.

#### Erogazione del vapore/arresto del vapore

L'erogazione di vapore inizia non appena il ferro è in posizione orizzontale; si può quindi iniziare a stirare. Per arrestare l'erogazione di vapore, mettere il ferro sulla superficie d'appoggio.

#### Getto di vapore

Premendo brevemente il pulsante del getto di vapore (8) si ottiene più vapore.

#### Attenzione

- Premere solo brevemente poiché altrimenti sgocciola dell'acqua dagli ugelli della piastra.
- Aspettare almeno 5 secondi prima di produrre il prossimo getto di vapore.

#### Funzione spray

Con la funzione spray, la biancheria può essere inumidita ulteriormente. Premendo con forza il pulsante spray (7) è possibile inumidire ulteriormente la biancheria.

#### Pausa durante la stiratura

- Mettere l'apparecchio sulla superficie d'appoggio.
- Togliere la spina dalla presa di corrente.
- Non lasciare mai l'apparecchio incustodito!

### Stirare a secco

- Impostare il pomello del vapore (5) su «DRY» (= niente vapore).
  - Regolare il selettore della temperatura (10) in base al sistema internazionale a punti (vedi etichetta sulla biancheria).
  - temperatura bassa per fibre sintetiche
  - temperatura media per seta/lana
  - temperatura alta per cotone/lino
- «LINEN» temperatura massima per il lino

### Dispositivo di spegnimento automatico

Se il ferro da stiro acceso non viene mosso per qualche tempo si spegne automaticamente (dopo circa 10 minuti se lasciato in posizione verticale e dopo 30 secondi se lasciato in posizione orizzontale). L'indicatore Auto-Off (9) comincia a lampeggiare e risuona un segnale acustico. Per riaccendere il ferro, basta muoverlo leggermente.

#### Dopo la stiratura

- Girare il selettore della temperatura (10) su «MIN».
- Togliere la spina dalla presa di corrente.
- Svuotare l'acqua residua.
- Premere il pulsante getto vapore (8) per svuotare l'acqua residua.
- Attenzione:** il vapore che fuoriesce è molto caldo!
- Impostare il pomello del vapore (5) su «DRY».
- Lasciar raffreddare il ferro da stiro.
- Riavvolgere il cavo (v. ill. sul fronte).

### Custodia

Prima di riporre il ferro da stiro, lasciarlo raffreddare completamente. Proteggere la piastra da oggetti che graffiano; appoggiare l'apparecchio sempre sulla superficie d'appoggio (1). Non appoggiare mai la piastra su supporti ruvidi. Avvolgere il cavo intorno alla superficie d'appoggio (v. ill. sul fronte). In caso di non utilizzo (ad es. diverse settimane) pulire la camera del vapore prima di iniziare a stirare.

### Pulizia

#### Componenti in plastica


- Lasciar raffreddare completamente il ferro.
- Pulire i componenti in plastica con un panno umido e in seguito asciugarli. Non toccare né pulire con un panno umido la presa/il cavo di corrente. Non immergere il ferro da stiro in acqua o in altri liquidi: pericolo di corto circuito e scossa elettrica!
- Non utilizzare oggetti taglienti, che graffiano o prodotti chimici corrosivi.

#### Piastra

- Pulire occasionalmente la piastra in acciaio inox con un prodotto per la cura del metallo (ad es. Polychrom) e asciugare a fondo. In seguito lasciare svaporare su un panno affinché i residui del prodotto possano essere eliminati completamente.
- Non impiegare detergenti aggressivi.

#### Camera del vapore

- La camera vapore va pulita una o due volte al mese (in caso di acqua molto calcarea ogni settimana) tramite la funzione «SELF CLEANING». Anche in caso di non utilizzo per periodi più lunghi (ad es. durante le vacanze) pulire la camera del vapore prima di iniziare a stirare.
- Impostare il pomello del vapore (5) su «DRY».
  - Riempire il serbatoio dell'acqua fino alla marcatura «max» (6).
  - Collocare l'apparecchio sulla superficie d'appoggio (1).
  - Girare la rotella di regolazione della temperatura (10) su «LINEN».
  - Inserire la spina (vicino al lavandino).

- Attendere fino a che la spia indicatrice di ferro pronto all'uso si sia spenta e riaccesa una seconda volta.
- Togliere la spina tenendo il ferro da stiro in posizione orizzontale sul lavandino.
- Girare il pomello del vapore (5) su  e premere il tasto «SELF CLEANING» per alcuni minuti. **Attenzione!** Affinché l'acqua bollente e il vapore possano rimuovere lo sporco e le particelle di calcare dalla camera vapore, muovere il ferro da stiro in avanti e indietro. Lasciar fuoriuscire acqua e vapore fino a che il serbatoio sia completamente vuoto.
- Inserire nuovamente la spina.
- Impostare nuovamente la rotella di regolazione della temperatura (10) su «LINEN» e riscaldare ancora una volta il ferro da stiro.
- Tenere il ferro in posizione orizzontale sul lavandino per circa un minuto e lasciare che l'acqua restante evapori.
- Girare la rotella di regolazione della temperatura (10) su «MIN».
- In seguito togliere la spina e lasciare raffreddare l'apparecchio.
- Pulire la piastra con un panno umido.

### Smaltimento

Rendere subito inutilizzabili gli apparecchi in disuso e consegnarli ai centri di raccolta o ai punti di vendita. Non smaltire con i rifiuti domestici!

### Garanzia

#### 2 anni di garanzia sul prodotto

La MIGROS si assume per due anni dall'acquisto la garanzia d'integrità e buon funzionamento dell'apparecchio in vostro possesso.

#### Disposizioni generali

- Sono esclusi da garanzia:
- l'usura normale
  - danni derivanti dall'uso improprio
  - danneggiamenti da parte dell'acquirente o di persone terze
  - vizi da imputare a circostanze esterne.

L'obbligo di garanzia si estingue in caso di riparazioni improprie da parte di centri d'assistenza non autorizzati dalla MIGROS. Conservare con cura il certificato di garanzia o il giustificativo d'acquisto (scontrino, fattura). In loro mancanza viene meno qualsiasi diritto a garanzia.