

Tech Line

DF-4009

Video-MP3-Player
& FM-Radio



7735.377

Bedienungsanleitung; Seite 4

Mode d'emploi; page 24

Istruzioni d'uso; pagina 44

DEUTSCH

DEUTSCH

Inhalt

Übersicht der Bedienelemente	Seite	3
Bedienungsanleitung	Seite	4
Technische Daten	Seite	12

FRANCAIS

FRANCAIS

Sommaire

Éléments de l'appareil et de commande	Page	3
Mode d'emploi	Page	24
Données techniques	Page	40

ITALIANO

ITALIANO

Indice

Elenco delle parti e degli elementi di comando	Pagina	3
Istruzioni d'uso	Pagina	44
Dati tecnici	Pagina	60

Abb. 1 / Fig. 1

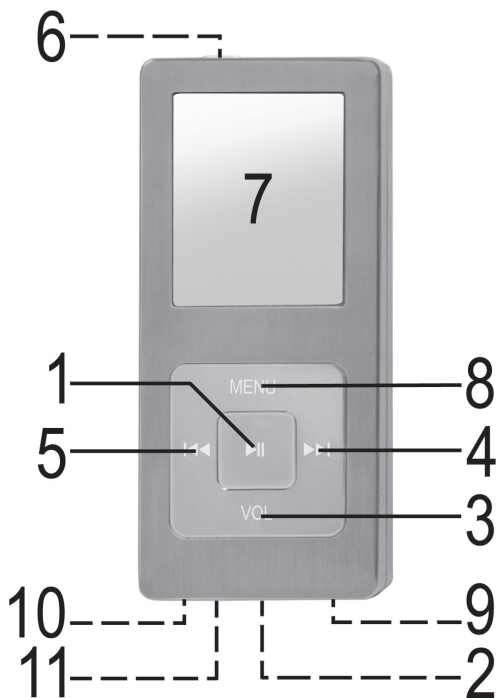
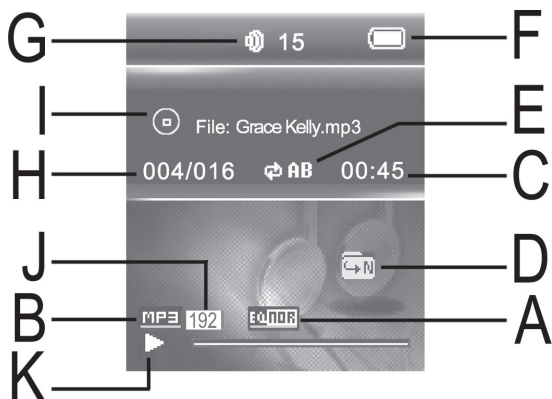


Abb. 2 / Fig. 2



Einführung

Vielen Dank für den Kauf dieses MP3 Players.

Vielleicht sind Sie bereits mit dem Gebrauch eines ähnlichen Produktes vertraut; nehmen Sie sich jedoch dennoch bitte die Zeit, diese Anleitung zu lesen. Die Anleitung ist dazu gedacht, dass Sie sich mit den vielen Funktionen des Gerätes vertraut machen und um sicherzustellen, dass Sie dem erworbenen Produkt das Beste abgewinnen können.

Sicherheit ist wichtig

Um Ihre und die Sicherheit anderer zu garantieren, achten Sie bitte darauf, dass Sie die Sicherheitsanweisungen lesen, bevor Sie dieses Produkt bedienen.

Bewahren Sie diese Information für spätere Rückfragen an einem sicheren Ort auf.

Copyright

Bitte beachten Sie, dass die Musikstücke, die Sie aufzuzeichnen gedenken eventuell einem Copyright (Urheberrecht) unterstehen. Das Kopieren und die Verteilung von Musikdateien ohne die Genehmigung des Urhebers verstößt gegen das Copyright (Urheberrecht). Zuwiderhandlungen gegen dieses Gesetz können zu strafrechtlicher Verfolgung führen. Falls Sie Zweifel haben, lassen Sie sich beraten, bevor Sie Ihre Aufzeichnungen machen.

i HINWEIS:

Das Erscheinungsbild Ihres MP3 Players kann unter Umständen vom in dieser Anleitung gezeigten Modell abweichen.

Allgemeine Sicherheitshinweise

Bitte alle Sicherheitsinformationen vor Gebrauch lesen.

- Lesen Sie vor Inbetriebnahme dieses Gerätes die Bedienungsanleitung sehr sorgfältig durch und bewahren Sie diese inkl. Garantieschein, Kassenbon und nach Möglichkeit den Karton mit Innenverpackung gut auf. Falls Sie das Gerät an Dritte weitergeben, geben Sie auch die Bedienungsanleitung mit.
- Benutzen Sie das Gerät ausschließlich für den privaten und den dafür vorgesehenen Zweck. Dieses Gerät ist nicht für den gewerblichen Gebrauch bestimmt.
- Halten Sie das Gerät vor Hitze, direkter Sonneneinstrahlung, Feuchtigkeit (auf keinen Fall in Flüssigkeit tauchen) und scharfen Kanten fern.
- Benutzen Sie das Gerät nicht mit feuchten Händen.
- Verwenden Sie das Gerät nicht in einer feuchten oder schwülen Umgebung.
- Um elektrischen Stromschlag zu vermeiden, darf dieses Gerät nicht Tropf- oder Spritzwasser ausgesetzt werden.

Wartung

- Im Innern dieses Gerätes befinden sich keine vom Benutzer zu wartenden Teile.
- Wenden Sie sich zur Wartung an qualifiziertes Kundendienstpersonal.
- Ziehen Sie Ihren Händler zu Rate, wenn Sie jemals Zweifel bezüglich der Installation, Bedienung oder der Sicherheit dieses Gerätes haben.

Symbole in dieser Bedienungsanleitung

Wichtige Hinweise für Ihre Sicherheit sind besonders gekennzeichnet. Beachten Sie diese Hinweise unbedingt, um Unfälle und Schäden am Gerät zu vermeiden:



WARNUNG:

Warnt vor Gefahren für Ihre Gesundheit und zeigt mögliche Verletzungsrisiken auf.



ACHTUNG:

Weist auf mögliche Gefährdungen für das Gerät oder andere Gegenstände hin.



HINWEIS: Hebt Tipps und Informationen für Sie hervor.

Übersicht der Bedienelemente

Abb.1

- 1 ►|| (Wiedergabe/Pause/Stop/Power ein/aus) Taste
- 2 LINE IN Eingangsbuchse
- 3 VOL Lautstärketaste (A-B Passage wiederholen)
- 4 ►►| Taste (Suchlauf vorwärts / Menünavigation)
- 5 |◄◄ Taste (Suchlauf rückwärts / Menünavigation)
- 6 ON/OFF Schalter (Power ein/aus)
- 7 TFT Display
- 8 MENU Taste (Menü)
- 9 „🎧“ Kopfhöreranschluss
- 10 USB Anschluss
- 11 MIC Mikrofon

Displayanzeigen (Abb.2)

- A Equalizer Einstellungen
- B Formatanzeige des aktuellen Musikstücks
- C Zeitanzeige (Aktuell)
- D Wiedergabemodus
- E A-B Wiedergabemodus
- F Batteriezustandsanzeige
- G Lautstärkenanzeige
- H Aktuelle/Gesamte Titelnummer
 - I Musiktitel / ID3 Tag Informationen
- J Aktuelle Bit Rate
- K Statusanzeige

Zu Beginn...

Lesen Sie diese Anleitung vor Gebrauch.
Entnehmen Sie das Gerät vorsichtig aus der Verpackung.

Verpackungsinhalt

In der Verpackung sollten Sie Folgendes finden:

- MP3 Player
- Stereoohrhörer
- USB Anschlusskabel
- Bedienungsanleitung
- Windows 98 SE Treiber CD
- Konvertierungssoftware
- Netzteil

Installierung des Treibers

Minimale Systemvoraussetzungen:

- Pentium 133 MHz oder höher
- Microsoft ® Windows™ 98 SE/ME/2000/XP
- RAM 20 MB
- USB Port (2.0)

Wenn Ihr Computer mit Windows 2000 oder neuer arbeitet, benötigt der MP3 Player keine besondere Software oder Treiber. Das Gerät setzt allerdings auch die Installation der aktuellen Service-Pack-Version voraus. Bei Problemen sollten Sie daher versuchen, das aktuelle Service Pack von Microsoft für das jeweilige Betriebssystem zu installieren. Sie erhalten es unter anderem unter:


<http://www.microsoft.com>.

i HINWEIS:

Wichtig: Windows 98SE Benutzer müssen den Treiber installieren, bevor das Gerät mit dem Computer verbunden wird. Der PC muss u.U. neu gestartet werden. WIN 98, erste Version wird nicht unterstützt.

- Legen Sie die mitgelieferte Treiber-CD in das CD-ROM-Laufwerk Ihres PCs ein.
- Klicken Sie auf 'Treiber'.
- Folgen Sie den nun erscheinenden Installationsanweisungen.

Verbindung des MP3 Players mit Ihrem PC

1. Schließen Sie den MP3 Player, mittels USB Verbindungskabel, an Ihren PC an.
2. Stecken Sie den kleineren USB Anschluss in die USB Anschlussbuchse (10) des MP3 Players und das andere Ende in einen freien USB Anschluss Ihres PCs.
3. Wenn die Verbindung erfolgreich hergestellt wurde erscheint im Display .
4. Der MP3 Player erscheint als Wechseldatenträger und kann als solches auch verwendet werden.
5. Zum Speichern und Exportieren von Dateien verfahren Sie entsprechend der Betriebssoftware Ihres PCs.
6. Wenn die Dateien übertragen wurden, melden Sie den MP3 Player zuerst von Ihrem PC ab. Verfahren Sie entsprechend der Betriebssoftware Ihres PCs, um Hardware sicher zu entfernen.

i HINWEIS:

- Entfernen Sie niemals den MP3 Player vom PC während des laufenden Datenaustausches. Dieses gilt auch, wenn der Datenfluss zum Erliegen kommen sollte. Um den MP3 Player vom PC zu trennen, befolgen Sie die Hinweise Ihrer PC-Software, um Hardware bzw. Wechseldatenträger sicher zu entfernen.
- Wir sind nicht verantwortlich für den Verlust von Dateien, der durch die nicht vorschriftsmäßige Bedienung entstanden ist.

Akku aufladen

Das Gerät wird über den integrierten Lithium - Polymer-Akku betrieben. Um den Akku aufzuladen, schließen Sie das Gerät mit dem USB Verbindungskabel an Ihren PC an oder benutzen Sie das mitgelieferte Netzteil.

1. Wird der Akku über den PC geladen, ist die Stellung des ON/OFF Schalters (6) ohne Auswirkung auf den Ladevorgang. Der Ladevorgang wird mittels Batteriezustandsanzeige angezeigt.
2. Wird der Akku über das Netzteil geladen, schaltet sich das Gerät ein. Der Ladevorgang wird mittels Batteriezustandsanzeige angezeigt.

i HINWEIS:

- Beim Laden des Akkus mit dem Netzteil kann das Gerät, bei eingeschaltetem ON/OFF Schalter (6), gleichzeitig geladen und betrieben werden.
- Ist nur noch ein Balken in der Batteriezustandsanzeige (F) sichtbar, neigt sich die Akkuladekapazität dem Ende und muss aufgeladen werden.
- Die Akkuladezeit beträgt ca. 3 Stunden, je nach Ladezustand.
- Die Akkubetriebszeit ist abhängig von den Betriebsparameter (z.B. Lautstärke).
- Der Akku ist vollständig geladen, wenn die Batteriezustandsanzeige (F) den vollen Füllstand anzeigt.
- Der PC muss beim Laden eingeschaltet sein, damit der Akku aufgeladen wird.

Bedienung des MP3 Players**Den MP3 Player einschalten**

Um den MP3 Player einzuschalten, schieben Sie den ON/OFF Schalter (6) auf ON und halten Sie anschließend die ►|| Taste (1) kurz gedrückt. Im Display erscheint nach einigen Sekunden kurz die Anzeige "TechLine". Die Anzeige wird je nach Datenmenge kürzer oder länger angezeigt. Anschließend erscheint das Menü im Display (7).

Den MP3 Player ausschalten

1. Halten Sie bei einem laufenden Musikstück die ►|| Taste (1) gedrückt, bis im Display die Anzeige "....." erscheint.
2. Schieben Sie anschließend den ON/OFF Schalter (6) auf OFF.





i HINWEIS:

- Der MP3 Player schaltet sich automatisch aus, wenn er für kurze Zeit im Stopp- bzw. Pausen-Modus nicht mehr bedient wird (siehe „Ausschalten“).
- Ist die Option „Beleuchtung“ im Menü aktiviert, schaltet sich das Display nach der vorgegeben Zeit aus, um Strom zu sparen (siehe „Anzeige“).
- Während des Ladevorgangs lässt sich das Gerät, aufgrund der automatischen Ladeschaltung, nicht ausschalten.



Kopfhöreranschluss (9)

Benutzen Sie für den Kopfhörerbetrieb einen Kopfhörer mit einem 2.5 mm Stereo-Klinkenstecker, den Sie in den „“ Kopfhöreranschluss stecken.

Wiedergabe einer Musikdatei

1. Schalten Sie den MP3 Player ein.
2. Wählen Sie im Menü die Option „Musik“ aus. Drücken Sie die „||“ Taste (1) um Ihre Auswahl zu bestätigen.
3. Drücken Sie die || Taste (1). Die Wiedergabe, der auf dem Gerät gespeicherten Dateien, beginnt.
4. Durch kurzes Drücken der || Taste (1) können Sie die Wiedergabe unterbrechen (|| erscheint im Display).
5. Drücken Sie kurz die || Taste (1) erneut, um die Wiedergabe an derselben Stelle fortzuführen.

Lautstärke regeln

1. Halten Sie die VOL Taste (3) gedrückt, bis die Lautstärkenanzeige (G) auf grün wechselt. Um die Lautstärke zu erhöhen, halten Sie die „||“ Taste (4) gedrückt, bis die gewünschte Lautstärke erreicht ist. Der Lautstärkepegel wird durch die Lautstärkenanzeige (G) im Display angezeigt.
2. Um die Lautstärke zu verringern, halten Sie die „||“ Taste (5) gedrückt, bis die gewünschte Lautstärke erreicht ist. Der Lautstärkepegel wird durch die Lautstärkenanzeige (G) im Display angezeigt.

HINWEIS:

Die Lautstärke kann nur innerhalb von ca. 2 Sekunden, nach gedrückt halten der VOL Taste (3), geregelt werden.

WARNUNG:

Das Hören bei hoher Lautstärke kann das Gehör des Hörers schädigen.

Zur vorigen/nächsten Datei springen

|| (5):



- 1 x drücken = Springt zum vorherigen Titel.
- 2 x drücken = Spielt ein Lied davor usw. Halten Sie die Taste gedrückt, setzt ein Musiksuchlauf ein.

|| (4):

Mit dieser Taste können Sie zum nächsten bzw. übernächsten Titel springen usw. Halten Sie die Taste gedrückt, setzt ein Musiksuchlauf ein.

A-B (Passage wiederholen)

Passagen innerhalb einer Musikdatei können ausgewählt und wiederholt werden.

1. Drücken Sie während der Wiedergabe, im gewünschten Musikstück, die VOL Taste (3) wenn der Anfangspunkt erreicht ist von dem an die Wiederholung erfolgen soll ( A erscheint im Display).
2. Drücken Sie beim Erreichen des Endpunktes die Taste VOL (3), an dem die Wiederholung enden soll ( AB erscheint im Display). Das Gerät befindet sich nun im A-B Modus und beginnt mit der Wiederholungswiedergabe.
3. Drücken Sie die VOL Taste (3) erneut, um den A-B Modus zu deaktivieren.

Videodateien ins MTV Format umwandeln

Um Videodateien auf dem Gerät wiederzugeben, müssen diese erst mit dem Konvertierungsprogramm in MTV Dateien umgewandelt werden.

1. Kopieren Sie den Ordner „MTV Video Converter“ von der CD-ROM auf Ihren PC.
2. Doppelklicken Sie auf die Anwendungsdatei, um das Programm zu starten.

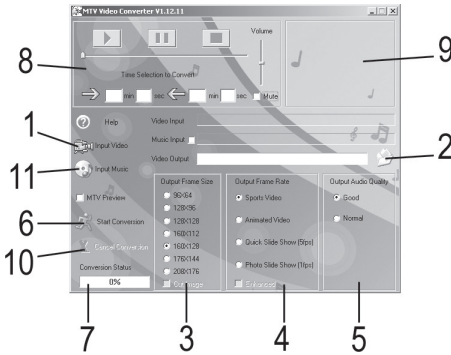


Abb. 3

Erklärung der Schaltflächen

- 1 Input Video = Klicken Sie auf diese Schaltfläche, um die umzuwandelnde Datei auszuwählen.
- 2 Klicken Sie auf diese Schaltfläche, um den Speicherort auszuwählen.
- 3 Hier können Sie die gewünschte Auflösung einstellen.

i HINWEIS:

- Die optimale Auflösung beträgt **160x128**.
- Die Auswahlfläche „Cut Image“ ist nur bei einer Auflösung von 128x128 wählbar. Hierbei werden Teile rechts und links des Videos abgeschnitten.

- 4 Wählen Sie hier die Art der umzuwandelnden Datei aus.

i HINWEIS:

Die Auswahlfläche „Enhanced“ ist nur bei einer Auflösung von 160x128 wählbar. Hierbei wird die Frame Rate bei „Sports Video“ von 13 auf 15 angehoben.

- 5 Hier können Sie die Umwandlungsqualität des Videos auswählen.

- **Good:** Gute Qualität = großer Speicherbedarf
- **Normal:** Normale Qualität = mittlerer Speicherbedarf

- 6 Die Schaltfläche „Start Conversion“ startet die Umwandlung.
- 7 Hier wird Ihnen der Fortschritt der Umwandlung angezeigt.
- 8 Im Feld „Time Selection to Convert“ können Sie sich eine Vorschau des umzuwandelnden Videos anzeigen lassen. Wollen Sie nicht die ganze Datei konvertieren, können Sie hier auch die gewünschten Start-/Fortsetzungszeiten eingeben.
- 9 Vorschauenfenster
- 10 Mit der Schaltfläche „Cancel Conversion“ können Sie die Umwandlung abbrechen.

11. Wollen Sie das umzuwandelnde Video mit einer anderen Hintergrundmusik versehen, können Sie hier die entsprechende Musikdatei auswählen. Setzen Sie anschließend beim Kästchen „Music Input“ ein Häkchen.
3. Nachdem Sie alle Einstellungen vorgenommen haben, klicken Sie auf das Feld „Start Conversion“, um die Umwandlung zu starten.
4. Die umgewandelte MTV Datei können Sie nun mittels USB Kabel auf das Gerät kopieren. Wählen Sie im Menü den Modus „Video“ aus, um diese abzuspielen.

Hauptmenü

Im Hauptmenü haben Sie die Möglichkeit, zwischen den Modi „Musik“, „FM“, „Ton“, „Foto“, „Video“, „Dateien verw(alten)“, „Spiel“, „Einstellung“ und „E-Book“ zu wählen.

- Um das Hauptmenü aufzurufen, halten Sie die MENU Taste (8) ca. 2 Sekunden gedrückt.

Im Menü navigieren

1. Drücken Sie die „▶▶I“ (rechts) oder „I◀◀“ (links) Taste (4/5) im Hauptmenü, um den gewünschten Modus auszuwählen. Das Menübild des jeweils angewählten Modus wird im Display hinterlegt.
2. Drücken Sie „▶II“ (1), um Ihre Wahl zu bestätigen und in das entsprechende Untermenü zu wechseln.
3. Drücken Sie die „▶▶I“ oder „I◀◀“ Taste (4/5) im Untermenü, um den gewünschten Modus auszuwählen. Drücken Sie die „▶II“ Taste (1), um Ihre Auswahl zu bestätigen.
4. Mit der MENU Taste (8) kehren Sie ins vorherige Menü zurück.

Musik

Um den MP3 Modus auszuwählen.

i HINWEIS:

Sind keine Daten auf dem Gerät vorhanden, erscheint „Keine Datei“ im Display.

Musik-Untermenü

Durch kurzes Drücken der MENU Taste (8) gelangen Sie in das Untermenü. Im Untermenü stehen Ihnen folgende Einstellungen zur Auswahl: „Wiederhol.(ung)“, „Equalizer“, „3D“, „Spiel.Rate“, „Durchsuchen“.

Wiederholung

Ihr MP3 Player hat eine Reihe von Wiederholungs- und Zufalls-Modi für die Wiedergabe. Die verfügbaren Wiedergabemodi lauten wie folgt:

- **Kei.(ne) Wiederhol.(ung)**
Die Musikstücke werden der Reihe nach wiedergegeben.
- **Eines**
Das ausgewählte Musikstück wird wiederholt, bis die Wiedergabe gestoppt oder der Wiedergabemodus geändert wird.
- **Alle**
Alle Musikstücke des MP3 Players werden der Reihe nach wiedergegeben und dann wiederholt, bis die Wiedergabe gestoppt oder der Wiedergabemodus geändert wird.
- **Alle Zufäl.(lig)**
Jedes Musikstück wird in einer zufälligen Reihenfolge wiedergegeben.

- **Ordner**
Die Musikstücke im ausgewählten Ordner werden wiedergegeben.
- **Ordner wiederholen**
Die Musikstücke im ausgewählten Ordner werden wiederholt, bis die Wiedergabe gestoppt oder der Wiedergabemodus geändert wird.
- **Dir.Zufalls (Ordner zufällig)**
Jedes Musikstück im ausgewählten Ordner wird in einer zufälligen Reihenfolge wiedergegeben.

Der derzeit ausgewählte Wiedergabemodus (D) wird im Display (7) angezeigt.

EQ Einstellungen (Equalizer)

Ihr MP3 Player hat voreingestellte Equalizer Einstellungen, welche die Wiedergabe gemäss des entsprechenden Audioausgangstyps angleichen.

Die Einstellungen lauten wie folgt:

- Normal (keine Equalizer Funktion)
- Pop
- Rock
- Klassik
- Bass
- Jazz
- Einstellen (Benutzer EQ)

Die derzeit ausgewählte Equalizer Einstellung (1) wird im Display (7) angezeigt.

Einstellen (Benutzer EQ)

Hier können Sie Ihre persönlichen Equalizer Einstellungen (Benutzer EQ) vornehmen.

1. Wählen Sie mit den „▶▶I“/„I◀◀“ Tasten (4/5) die einzelnen Frequenzen an.
2. Drücken Sie die VOL Taste (3). Mit den „▶▶I“/„I◀◀“ Tasten (4/5) nehmen Sie die Einstellungen vor.
3. Drücken Sie erneut die VOL Taste (3), um eine andere Frequenz auswählen zu können.
4. Sie verlassen das Benutzer EQ Menü durch Drücken der MENU Taste (8).

3D

Hier können Sie eine Klangänderungen Ein- bzw. Ausschalten.

Spiel.Rate

Hier können Sie die Abspielgeschwindigkeit der Musiktitel auswählen. Dabei steht 1.00X für die Originalgeschwindigkeit.

Durchsuchen (Verzeichnis)

Über das Menü „Durchsuchen“ können Sie auf alle gespeicherten Dateien/ Ordner direkt zugreifen und diese abspielen.

1. Wählen Sie im Musik-Untermenü den Modus „Navigation“ aus und drücken Sie die „▶▶I“ Taste (1).
2. Mit den „▶▶I“/„I◀◀“ Tasten (4/5) bewegen Sie sich vor und zurück.
3. Drücken Sie die „▶▶I“ Taste (1), um in einen ausgewählten Ordner zu springen. Mit der MENU Taste (8) wechseln Sie in den übergeordneten Ordner.
4. Wählen Sie die Datei mit den „▶▶I“/„I◀◀“ Tasten (4/5) aus und drücken Sie die „▶▶I“ Taste (1), um die Wiedergabe zu starten.

FM

Das Gerät verfügt über einen eingebauten FM Radioempfänger. Sie haben die Möglichkeit automatisch oder manuell nach Sendern zu suchen.

Wählen Sie im Hauptmenü den Modus „FM“ aus und drücken die „►||“ Taste (1).

Automatischer Sendersuchlauf

1. Um das gesamte Frequenzband automatisch nach Sendern abzusuchen, drücken Sie kurz die MENU Taste (8).
2. Wählen Sie mit den „►►I“/„I◄◄“ Tasten (4/5) den Punkt „automatisch“ aus. Drücken Sie anschließend die „►||“ Taste (1), um den Suchlauf zu aktivieren.
3. Das Gerät sucht das Frequenzband nach Sendern ab und speichert diese der Reihe nach ab.
4. Drücken Sie nach beenden des Suchlaufs die „►||“ Taste (1), um in den Senderspeicher zu gelangen („Gespeichert“ erscheint im Display).
5. Jetzt können Sie mit Hilfe der „►►I“/„I◄◄“ Tasten (4/5) die gespeicherten Sender durchschalten.

i HINWEIS:

Eine Änderung der Senderreihenfolge ist nicht möglich.

Manuelle Sendersuche

1. Halten Sie die „►►I“/„I◄◄“ Tasten (4/5) gedrückt, um einen automatischen Suchlauf zum nächsten Sender zu starten. Drücken Sie die „►►I“/„I◄◄“ Tasten (4/5) kurz, Sie können in 5 MHz Schritten das Frequenzband abzusuchen.
2. Wollen Sie den gefundenen Sender abspeichern, drücken Sie kurz die MENU Taste (8).
3. Wählen Sie mit den „►►I“/„I◄◄“ Tasten (4/5) den Punkt „Speichern“ aus. Drücken Sie anschließend die „►||“ Taste (1), um den Sender zu speichern.

i HINWEIS:

Der Sender wird automatisch hinten den bereits gespeicherten Sendern angehängen. Eine Änderung der Senderreihenfolge ist nicht möglich.

4. Drücken Sie die „►||“ Taste (1), um in den Senderspeicher zu gelangen („Gespeichert“ erscheint im Display).
5. Jetzt können Sie mit Hilfe der „►►I“/„I◄◄“ Tasten (4/5) die gespeicherten Sender durchschalten.

i HINWEIS:

Um wieder in den Suchlaufmodus zu gelangen, drücken Sie die „►||“ Taste (1) („Normal“ erscheint im Display).

FM Mitschnitt

Wenn Sie sich im FM Betrieb befinden, haben Sie die Möglichkeit das aktuelle Radioprogramm aufzuzeichnen.

1. Drücken Sie kurz die VOL Taste (3). Die Aufnahme beginnt.
2. Zum Anhalten der Aufnahme drücken Sie kurz die „►||“ Taste (1). Drücken Sie erneut diese Taste, um die Aufnahme fortzusetzen.
3. Um die Aufnahme zu stoppen, drücken Sie die MENU Taste (8).
4. Um die Aufnahme abzuspielen wählen Sie im Menü „Ton“ mit den „►►I“/„I◄◄“ Tasten (4/5) die Datei aus und drücken die „►||“ Taste (1).

Ton

Ton-Aufnahme (Mikrofon)

Sie haben die Möglichkeit mit dem eingebautem Mikrofon Sprachaufzeichnungen vorzunehmen.

1. Wählen Sie im Hauptmenü den Modus „Ton“ aus und drücken die „►||“ Taste (1). Drücken Sie die VOL Taste (3), die Aufnahme beginnt.
2. Mit der VOL Taste (3) können Sie die Aufnahme anhalten. Erneutes Drücken der VOL Taste (3) setzt die Aufnahme fort.
3. Um die Aufnahme zu stoppen, drücken Sie die MENU Taste (8). Das Gerät schaltet in das Untermenü „Ton“ zurück.
4. Um die Aufnahme abzuspielen wählen Sie im Menü „Ton“ mit den „►►|“/„|◄◄“ Tasten (4/5) die Datei aus und drücken die „►||“ Taste (1).

i HINWEIS:

- Um die Aufnahme wieder zu löschen gehen Sie bitte vor wie unter „Dateien löschen“ beschrieben.
- Achten Sie bei jeder Aufnahme darauf, dass das Mikrofon in Richtung der Geräuschquelle zeigt und nicht durch Gegenstände, Hände etc. blockiert wird.
- Das Mikrofon (11) befindet sich innerhalb des Gehäuses, zwischen der USB und LINE IN Buchse.
- Haben Sie unter „Einstellung/Aufzeichnen/Quelle“ die Option „Line In“ ausgewählt, wird von der LINE IN Buchse (2) aufgenommen.

Ton-Untermenü

Durch kurzes Drücken der MENU Taste (8) gelangen Sie in das Untermenü. Alles weitere entnehmen Sie bitte dem Abschnitt „Musik-Untermenü“.

Foto

Um den Bilder (JPEG/BMP) Modus auszuwählen.

i HINWEIS:

Sind keine Daten auf dem Gerät vorhanden, erscheint „Keine Datei“ im Display.

Video

Um den Video (MTV) Modus auszuwählen.

i HINWEIS:

- Sind keine Daten auf dem Gerät vorhanden, erscheint „Keine Datei“ im Display.
- Das Gerät unterstützt nur MTV Dateien (siehe „Videodateien ins MTV Format umwandeln“).

Datei Ver.(walten) (Dateien löschen)

1. Wählen Sie im Hauptmenü den Modi „Datei Ver.“ aus und bestätigen mit der „►||“ Taste (1).
2. Wählen Sie mit den „►►|“/„|◄◄“ Tasten (4/5) die Datei aus, die Sie löschen möchten.
3. Drücken Sie die „►||“ Taste (1) zur Bestätigung („Löschen Nein Ja“ erscheint im Display).
4. Wählen Sie mit den „►►|“/„|◄◄“ Tasten (4/5) das Feld „Ja“ aus. Bestätigen Sie mit der „►||“ Taste (1).
5. Um das Musikstück nicht zu löschen, wählen Sie das Feld „Nein“ aus und drücken die „►||“ Taste (1).

i HINWEIS: Es lassen sich keine kompletten Ordner löschen.

Spiel

In diesem Gerät befinden sich 5 integrierte Spiele. Wählen Sie das jeweilige Spiel und anschließend die Zeile „Start“ mit den „▶▶I“/„I◀◀“ Tasten (4/5) aus. Um das Spiel zu starten drücken Sie die „▶II“ Taste (1).

Um das Spiel zu beenden halten Sie die MENU Taste (8) gedrückt. Wählen Sie mit den „▶▶I“/„I◀◀“ Tasten (4/5) „Exit“ aus und bestätigen mit der „▶II“ Taste (1).

i HINWEIS:

Wollen Sie das Spiel nicht beenden, wählen Sie „Continue“ aus und betätigen die „▶II“ Taste (1).

Smart Tetris

Bei diesem Spiel müssen Sie aus vier Teilen bestehende Bausteine so drehen, dass Sie eine lückenlose Mauer bilden. Eine lückenlose Reihe wird entfernt. Wenn die Bausteine bis an den oberen Bildschirmrand reichen, ist das Spiel beendet.

- Mit der „▶II“ Taste (1) drehen Sie den Baustein.
- Mit den „▶▶I“/„I◀◀“ Tasten (4/5) bewegen Sie den Baustein.
- Drücken Sie die VOL Taste (3), um den Baustein kurz zu beschleunigen.

Hungry Snake (Hungrige Schlange)

Sie müssen mit Ihrem Cursor Futter einsammeln, um die Schlange zu ernähren. Dabei dürfen Sie weder die Wand noch die Schlange selber treffen.

- Mit den MENU, VOL, „▶▶I“ und „I◀◀“ Tasten (8/3/4/5) können Sie die Schlange bewegen.

Box Move (Kisten bewegen)

Bei diesem Spiel müssen Sie den Frosch bewegen, um die Kisten über die Kugeln zu schieben.

- Mit den MENU, VOL, „▶▶I“ und „I◀◀“ Tasten (8/3/4/5) können Sie den Frosch bewegen.

Tank (Panzer)

Sie müssen sich gegen die feindlichen Panzer verteidigen und diese vernichten, um in das nächste Level zu gelangen.

- Mit den MENU, VOL, „▶▶I“ und „I◀◀“ Tasten (8/3/4/5) können Sie den Panzer bewegen.
- Mit der „▶II“ Taste (1) feuern Sie.

Gobang

Ziel des Spieles ist es, eine ununterbrochene Reihe von fünf Spielsteinen zu erhalten. Diese kann sowohl horizontal, vertikal als auch diagonal verlaufen.

- Mit den MENU, VOL, „▶▶I“ und „I◀◀“ Tasten (8/3/4/5) bewegen Sie den Cursor über das Spielfeld.
- Mit der „▶II“ Taste (1) setzen Sie Ihre Spielsteine.

Einstellungen

Im Untermenü „Einstellungen“ haben Sie folgende Menüpunkte zur Auswahl: „USB Modus“, „Ausschalten“, „Sprache“, „Anzeige“, „Aufzeichnen“, „System Einst.(ellung).“

USB Modus

Hier können Sie zwischen der Übertragungsart MSC (Standard) und MTP (nur mit Windows XP und Windows Media Player 10 kompatibel).

Untermenü „Ausschalten“

Im Untermenü „Ausschalten“ stehen Ihnen folgende Einstellungen zur Auswahl: „Autom. Aus.“, „Immer an“.

Autom.(atisch) Aus.(schalten)

Einstellung für die automatische Abschaltung des Gerätes.
Hier können Sie zwischen den Einstellungen:

Close (Aus), 15 Minuten, 30 Minuten, 60 Minuten, 90 Minuten und 120 Minuten wählen.

Immer an

Hier können Sie einstellen, ob das Gerät dauerhaft eingeschaltet bleiben soll.

Sprache

Einstellung der Sprachausgabe des Displays.

Anzeige

Im Untermenü „Anzeige“ stehen Ihnen folgende Einstellungen zur Auswahl: „Helligkeit“, „Beleuchtung“.

Helligkeit

Hier können Sie die Helligkeit des Displays einstellen.

Beleuchtung (Beleuchtungszeit)

Hier können Sie einstellen wie lange das Display eingeschaltet bleibt, bis sich der Energiesparmodus aktiviert:

15 Sekunden, 30 Sekunden, 1 Minute, Close (Immer an).

Untermenü „Aufzeichnen“

Im Untermenü „Aufzeichnen“ stehen Ihnen folgende Einstellungen zur Auswahl: „Quelle“, „Qualität“.

Quelle (Aufnahmequelle)

Stellen Sie hier ein, ob Sie vom eingebauten Mikrofon (MIC) oder über die **Line In** Buchse aufzeichnen wollen.

Aufnahmequalität

Wählen Sie hier die Qualität der Tonaufnahme aus.

Hohe Qualit: Hohe Qualität = hoher Speicherbedarf

Nor.Qualit: Normale Qualität = normaler Speicherbedarf

Langzeit: Geringe Qualität = geringer Speicherbedarf

Untermenü „System Einst.“

Im Untermenü „System Einst.“ stehen Ihnen folgende Einstellungen zur Auswahl: „Löschen“, „Format“, „Reset“, „System Info“, „Lizenz lös.“.

Löschen

Siehe Datei Ver.(walten) (Dateien löschen)

Format

Hier können Sie zwischen den Formatierungsarten **Schnell** und **Gründlich** auswählen. Anschließend erscheint eine Sicherheitsabfrage. Wählen Sie „Ja“ aus, um die Formatierung durchzuführen.

i HINWEIS:

Achtung! Hierbei gehen alle gespeicherten Dateien verloren!

Reset

Hier können Sie das Gerät auf die Werkseinstellungen zurückstellen. Alle Einstellungen, die von Ihnen vorgenommen wurden, gehen dabei verloren.

System Info

FW: Informationen zur verwendeten Software-Version.

CHIP: Informationen zum verwendeten Chip.

FREE: Informationen zum Speicherstatus.

ALLE: Informationen zur Speicherplatzgröße.

Lizenz lös.(chen)

Hier können Sie die DRM Lizenzdateien löschen. (Siehe Abschnitt „DRM Dateien aufspielen und wiedergeben“).

E-Book

Sie haben die Möglichkeit kurze Notizen und wichtige Information auf dem Gerät zu speichern.

i HINWEIS:

Es werden nur Dateien im .txt Format unterstützt.

1. Kopieren Sie die .txt Dateien mittels USB Kabel auf das Gerät.
2. Wählen Sie im Hauptmenü den Modus „E-Book“ aus und drücken die „▶||“ Taste (1) zur Auswahl.
3. Wählen Sie mit den „▶▶|“/„|◀◀“ Tasten (4/5) die gewünschte Datei aus und drücken die „▶||“ Taste (1).
4. Mit den „▶▶|“/„|◀◀“ Tasten (4/5) können Sie bei längeren Notizen vor- bzw. zurückblättern.
5. Drücken Sie kurz die MENU Taste (8), um eine Liste der Dateien anzuzeigen.

Liedtexte (Lyric files)

Das Gerät unterstützt Liedertexte, welche aus dem Internet heruntergeladen oder mit spezieller Software erstellt werden können. Beide Dateien, die Musikdatei und die passende Liedertextdatei (lyric file) sollten sich im selben Verzeichnis befinden. Die Liedertextdatei muss den gleichen Namen haben wie die Lieddatei. Das Dateiattribut des Liedertextes lautet jedoch „.lrc“.

DRM-lizenzierte Dateien aufspielen und wiedergeben

i HINWEIS:

Durch die Verwendung von Digital Rights Management (DRM) wird bestimmt, welche Rechte ein Nutzer an einer Datei wie z.B. einem Musikstück erwirbt. Es kann festgelegt werden, wie häufig oder wie lange ein Musikstück genutzt werden kann und ob es auf ein tragbares Abspielgerät übertragen werden darf. Hierzu wird die Datei verschlüsselt. Der Nutzer benötigt eine Lizenz, um die Datei verwenden zu können.

Dieses Gerät ist DRM-fähig und ermöglicht so die Wiedergabe von lizenzgeschützten Musikdownloads.

Weitere Informationen über DRM erhalten Sie über die Windows Media Player - Internetseite (<http://www.microsoft.com/windows/windowsmedia/de/drm/>) oder bei Ihrem Online-Musik-Download-Anbieter.

DRM-geschützte Dateien können mit dem Windows Media Player (ab Version 9.0) auf Ihren Audio-Player übertragen werden.

1. Schließen Sie das Gerät an den PC an.
2. Installieren Sie die neueste Version des Windows Media Player auf Ihren PC.
3. Erwerben Sie einen gewünschten Titel bei einem Online-Musik-Download-Anbieter Ihrer Wahl.
4. Laden Sie Ihre gewünschten Musikstücke nach Anweisung des gewählten Musikanbieters runter. Wir empfehlen als Speicherort den Ordner „Eigene Dateien\Eigene Musik“.
5. Öffnen Sie den Windows Media Player, z.B. Windows Media Player 10 (Abb. 4 bis Abb. 6).
6. Wählen Sie in der Menüleiste den Menüpunkt „Extras“ und hier den Menüpunkt „Optionen“.

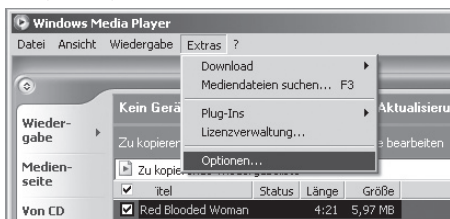


Abb. 4

7. Wählen Sie im Menüfenster die Registerkarte „Geräte“.
8. Wählen Sie durch Mausklick das Gerät als „Wechseldatenträger“ aus und bestätigen Sie mit „OK“.

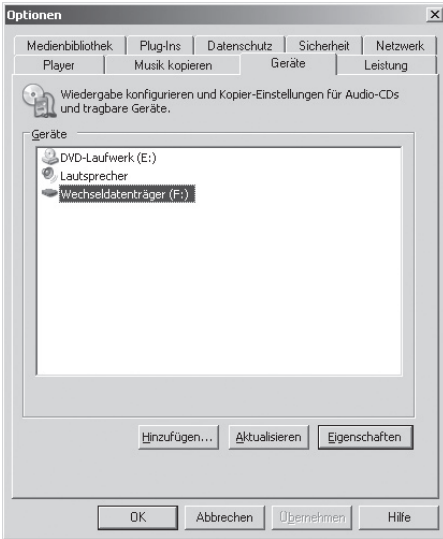


Abb. 5

9. Wählen Sie im Windows Media Player den Menüpunkt „Synchronisieren“ und dann „Wiedergabeliste bearbeiten“.
10. Klicken Sie mit der Maus auf die Musikstücke, die Sie auf das Gerät übertragen wollen und bestätigen Sie mit „OK“.

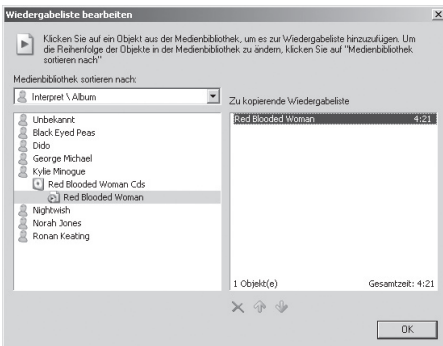


Abb. 6

11. Wählen Sie „Synchronisieren starten“. Nach beendeter Synchronisierung stehen Ihnen die Musikstücke zur Wiedergabe auf dem Gerät zur Verfügung.

Störungsbehebung

Bevor Sie eine Wartung dieses Players verlangen, prüfen Sie die untenstehende Tabelle nach möglichen Ursachen des Problems. Ein paar einfache Checks oder Veränderungen durch Sie können unter Umständen das Problem beheben und die korrekte Funktionsfähigkeit wiederherstellen.

Der MP3 Player funktioniert nicht.	Vergewissern Sie sich, dass der POWER ON/OFF Schalter auf ON steht. Halten Sie anschließend die ► Taste (1) gedrückt. Das Gerät schaltet sich nach einigen Sekunden ein.
	Vergewissern Sie sich, dass die Verriegelungsfunktion ausgeschaltet ist.
	Vergewissern Sie sich, dass die kopierten Dateien nicht geschützt sind.
	Integrierter Akku leer. Laden Sie den Akku wie beschrieben auf.
Musikdateien können nicht wiedergegeben werden.	Vergewissern Sie sich, dass der Speicher MP3/WMA Dateien enthält.
	Vergewissern Sie sich, dass die kopierten Dateien nicht geschützt sind.
Massenspeichergerät wird nach Anschluss an den PC nicht gefunden.	Vergewissern Sie sich, dass das USB Gerät (MP3 Player) installiert und korrekt angeschlossen ist.
	Wenn Sie mit Windows 98SE arbeiten, stellen Sie sicher, dass Sie die Treiber der mitgelieferten CD installiert haben.
	Starten Sie den Computer noch einmal.
Kein Ton.	Vergewissern Sie sich, dass die kopierten Dateien nicht geschützt sind.
	Prüfen Sie, ob die Ohrhörer korrekt mit dem MP3 Player verbunden sind.
	Prüfen Sie, ob die Lautstärke leise geregelt ist.

Entsorgung

- Ausgediente Geräte bei einer Verkaufsstelle zur kostenlosen, fachgerechten Entsorgung abgeben
- Geräte mit gefährlichem Defekt sofort entsorgen und sicherstellen, dass sie nicht mehr verwendet werden können
- Geräte nicht mit dem Hauskehricht entsorgen (Umweltschutz!)



Technische Daten

ModellDF-4009

Spannungsversorgung

Akku Integrierter Lithium - Polymer-Akku

Externes Netzteil Input: AC 110-240 V, 50-60 Hz

..... Output: DC 5 V / 250 mA

Allgemeines

Größe 90(L) x 40(B) x 8(T) mm

PC Interface USB Version 2.0

Interner Flash Speicher 4 GB

Digitales Musikformat MP3, WMA, WAV

Digitales Videoformat MTV (160 x 128 Pixel)

Technische Änderungen vorbehalten!



Konformitätserklärung

Hiermit erklärt die Firma ETV - Elektro-Technische Vertriebsgesellschaft mbH, dass sich das Gerät DF-4009 in Übereinstimmung mit den grundlegenden Anforderungen, der europäischen Richtlinie für elektromagnetische Verträglichkeit (89/336/EWG) und der Niederspannungsrichtlinie (93/68/EWG und 2006/95/EG) befindet.

DEUTSCH



Menü-Übersicht

Hauptmenü	Untermenü	
Musik (Seite 10)	Wiederhol.	Kei.Wiederhol.
		Eines
		Alle
		Alle Zufäl.
		Ordner
		Ordner Ges.
		Dir.Zufalls
	Equalizer	Normal
		Pop
		Rock
		Klassik
		Jazz
		Bass
	3D	Abschalten
		Einschalten
	Spiel.Rate	1.00X
		1.14X
1.33X		
0.67X		
0.80X		
Files browsen		
FM (Seite 12)	Aufzeichnen automatische	
Ton (Seite 13)	Wiederhol.	Kei.Wiederhol.
		Eines
		Alle
		Alle Zufäl.
		Ordner
		Ordner Ges.
		Dir.Zufalls
	Equalizer	Normal
		Pop
		Rock
		Klassik
		Jazz
		Bass
	3D	Abschalten
		Einschalten
	Spiel.Rate	1.00X
		1.14X
1.33X		
0.67X		
0.80X		
Files browsen		

Menü-Übersicht

DEUTSCH

Hauptmenü	Untermenü			
Foto (Seite 13)	Files browsen			
Video (Seite 13)	Files browsen			
Datei Verw. (Seite 13)	MICIN.DIR			
	FMIN.DIR			
	LINEIN.DIR			
	MTPMEDIA			
Spiel (Seite 14)	Smart Tetris			
	Hungry Snake			
	Box Move			
	Tank			
	Gobang			
Einstellungen (Seite 15)	USB Modus	MSC Modus		
		MTP Modus		
	Ausschalten	Autom.Aus.	15 Minutes	
			30 Minutes	
			60 Minutes	
			90 Minutes	
			120 Minutes	
			Close	
		Immer an	Nein	
		Ja		
	Sprache			
	Anzeige	Helligkeit	Low	
			Medium	
			High	
			Maximum	
		Beleuchtung	15 Seconds	
			30 Seconds	
			1 Minute	
		Close		
	Aufzeichnen	Quelle	MIC	
			Line In	
		Qualität	Hohe Qualit	
			Nor.Qualit	
	Langzeit			
System Einst	Löschen			
	Format	Schnell		
		Gründlich		
	Reset	Nein		
		Ja		
	System Info	FW		
		CHIP		
		FREE		
ALLE				
Lizenz lös	Nein			
	Ja			
E-Book (Seite 16)				

* Für genauere Erklärungen sehen Sie bitte im entsprechenden Abschnitt nach.



Introduction

Nous vous remercions d'avoir acheté ce lecteur MP3.

Peut-être êtes-vous déjà familiarisé avec l'utilisation d'un produit similaire, cependant prenez le temps de lire ce mode d'emploi. La notice sert à ce que vous vous familiarisez avec les nombreuses fonctions de l'appareil et à vous assurer que vous pouvez tirer le meilleur profit du produit acquis.

La sécurité est importante

Afin de garantir votre sécurité et celle des autres, veuillez lire les consignes de sécurité avant de manipuler le produit.

Conservez cette information dans un endroit sûr pour des questions ultérieures.

FRANCAIS

Copyright

Attention : les morceaux de musique que vous enregistrez sont éventuellement soumis à la législation sur le Copyright (droits d'auteur). Copier et diffuser des fichiers musicaux sans l'autorisation de l'auteur va à l'encontre de la loi sur le Copyright (droits d'auteur). Toute contravention à cette loi peut avoir des suites juridiques. Si vous avez des doutes, faites-vous conseiller avant de faire des enregistrements.

REMARQUE:

L'aspect de votre MP3 peut, dans certains cas, différer du modèle montré dans cette notice.

Consignes générales de sécurité

Veuillez lire toutes les informations sur la sécurité avant d'utiliser l'appareil.

- Avant la mise en service de cet appareil, veuillez lire attentivement le mode d'emploi et conservez-le bien avec le bon de garantie, le ticket de caisse et, si possible le carton avec l'emballage intérieur. Si vous cédez l'appareil à autrui, veuillez lui donner aussi le mode d'emploi.
- Utilisez l'appareil uniquement en privé et dans le but prévu. Cet appareil n'est pas destiné à un usage commercial.
- Protégez l'appareil contre la chaleur, les rayons directs du soleil, l'humidité (ne le plongez en aucun cas dans un liquide) et contre des arêtes coupantes.
- N'utilisez pas l'appareil en ayant les mains humides.
- N'utilisez pas l'appareil dans un environnement humide ou étouffant.
- Afin d'éviter toute électrocution, cet appareil ne doit pas être exposé aux gouttes ou aux projections d'eau.



Avertissement

- L'intérieur de cet appareil ne comporte aucune pièce que l'utilisateur doit entretenir.
- Pour l'entretien, veuillez vous adresser au personnel qualifié du service après-vente.
- Demandez conseil à votre revendeur si vous avez des doutes concernant l'installation, la manipulation ou la sécurité de cet appareil.

Symboles contenus dans ce mode d'emploi

Les remarques importantes pour votre sécurité sont signalées de manière particulière. Veuillez impérativement tenir compte de ces remarques afin d'éviter des accidents ou d'endommager l'appareil :



AVERTISSEMENT:

Avertit contre les risques pour votre santé et montre les possibles risques.



ATTENTION:

Indique les mises en danger possibles pour l'appareil et d'autres objets.




REMARQUE: Souligne des astuces et des informations.

FRANCAIS

Vue générale des éléments de commande

Fig. 1

- 1 Touche ►|| lecture/pause/arrêt/marche/arrêt)
- 2 Prise d'entrée LINE IN
- 3 Touche VOL, touche du volume (répéter passage A-B)
- 4 Touche ►►► (recherche en avant / navigation dans le menu)
- 5 Touche ◀◀◀ (recherche en arrière / navigation dans le menu)
- 6 Contacteur ON/OFF (Marche/Arrêt)
- 7 Écran TFT
- 8 Touche MENU (Menu)
- 9 Prise  pour les écouteurs
- 10 Prise USB
- 11 MIC micro

Affichages de l'écran (Fig. 2)

- A Réglages de l'Equalizer
- B Affichage du format du morceau de musique actuel
- C Indication du temps (actuel)
- D Mode de lecture
- E Mode de lecture A-B
- F Affichage du niveau de charge des piles
- G Affichage du volume
- H Numéro du morceau actuel/total
- I Titre du morceau / Informations ID3 Tag
- J Taux de transfert actuel
- K Affichage de l'état

Pour commencer...

Veuillez lire ce mode d'emploi avant tout usage.
Retirez prudemment l'appareil de son emballage.

Contenu de l'emballage

Dans l'emballage vous devez trouver:

- Lecteur MP3
- Écouteurs stéréo
- Câble avec prise USB
- Mode d'emploi
- Pilote CD Windows 98 SE
- Logiciel de conversion
- Bloc d'alimentation

FRANCAIS

Installation du pilote

Configuration minimum du système:

- Pentium 133 MHz ou plus
- Microsoft ® Windows™ 98 SE/ME/2000/XP
- 20 MB de RAM
- Prise USB (2.0)

Si votre ordinateur fonctionne avec Windows 2000 ou plus, le lecteur MP3 n'a pas besoin de logiciel ou de pilote particulier. L'appareil présuppose cependant l'installation de la version du Service-Pack actuel. En cas de problèmes, vous devriez donc tenter d'installer le Service-Pack actuel de Microsoft pour le système d'exploitation concerné. Vous l'obtenez, entre autres, à l'adresse:


<http://www.microsoft.com>.

! REMARQUE:

Important: Les utilisateurs de Windows 98SE doivent installer le pilote avant de relier l'appareil à l'ordinateur. Le PC doit, entre autres, être redémarré. WIN 98, première version, n'est pas assistée.

- Introduisez le CD du pilote fourni dans le lecteur de CD-ROM de votre PC.
- Cliquez sur „Pilote“.
- Suivez maintenant les instructions d'installation qui apparaissent.

Connexion du lecteur MP3 à votre PC

1. Branchez le lecteur MP3 avec le câble à prise USB sur votre PC.
2. Branchez la plus petite prise USB dans la prise USB (10) du lecteur MP3 et l'autre extrémité dans une prise USB libre de votre PC.
3. Lorsque la connexion est effectuée, apparaît sur l'écran .
4. Le lecteur MP3 apparaît comme un support mobile de données et peut être utilisé en tant que tel.
5. Pour sauvegarder et exporter des fichiers, procédez comme l'indique le logiciel d'exploitation de votre PC.
6. Lorsque vous avez transféré les fichiers, le lecteur MP3 se déconnecte de votre PC. Procédez comme l'indique le logiciel d'exploitation de votre PC pour débrancher en toute sécurité le matériel.



i REMARQUE:

- Ne débranchez jamais le lecteur MP3 votre PC pendant l'échange des données. Ceci est également valable si le flux des données venait à s'arrêter. Pour débrancher le lecteur MP3 de votre PC, suivez les instructions du logiciel de votre PC pour débrancher en toute sécurité le matériel respectivement le support mobile de données.
- Nous ne sommes pas responsables de la perte de données causée par une manipulation non conforme aux prescriptions.

Charger l'accu

L'appareil fonctionne avec un accu lithium polymère intégré. Pour charger l'accu, branchez l'appareil avec le câble USB sur votre ordinateur ou utilisez le bloc d'alimentation fourni.

1. Si l'accu est chargé par le PC, la position du contacteur ON/OFF (6) n'a aucun effet sur la charge. La charge est indiquée par l'indicateur de charge de l'accu.
2. Si l'accu est chargé par le bloc d'alimentation, l'appareil se met en marche. La charge est indiquée par l'indicateur de charge de l'accu.

i REMARQUE:

- En chargeant l'accu avec le bloc d'alimentation, si le contacteur ON/OFF (6) est activé, l'appareil peut être chargé et fonctionner en même temps.
- S'il n'y a plus qu'une barre visible sur l'indicateur de charge de l'accu (F), la capacité tend alors vers sa fin et l'accu doit être rechargé.
- Le temps de charge de l'accu est d'environ 3 heures, selon l'état de charge.
- L'autonomie de l'accu dépend des paramètres de fonctionnement (p. ex. volume).
- L'accu est entièrement chargé lorsque l'indicateur de charge de l'accu (F) indique qu'il est plein.
- Pour charger, le PC doit être allumé pour que l'accu se recharge.

Manipulation du lecteur MP3

Mettre en marche le lecteur MP3

Pour mettre en marche le lecteur MP3, poussez le contacteur ON/OFF (6) sur ON et ensuite appuyez un court instant sur la touche ►|| (1). Sur l'écran apparaît, au bout de quelques secondes le logo «TechLine» un court instant. Selon la quantité de données, celui-ci est plus ou moins longtemps affiché. Ensuite apparaît le menu sur l'écran (7).

Arrêter le lecteur MP3


1. Pendant l'écoute d'un morceau de musique, maintenez la touche ►|| (1) appuyée jusqu'à ce que sur l'écran apparaisse ".....".
2. Après poussez le contacteur ON/OFF (6) sur OFF.

i REMARQUE:






- Le lecteur MP3 s'arrête automatiquement lorsqu'il n'est plus manipulé et qu'il se trouve un court instant en mode Arrêt voire Pause (Cf. «Arrêter»).
- Si l'option «Éclairage» est activée dans le menu, l'écran s'éteint après le temps programmé afin d'économiser le courant (Cf. «Affichage»).
- Pendant la charge, l'appareil ne peut pas être arrêté en raison de la coupure automatique de la charge.





Branchement des écouteurs (9)

Pour le fonctionnement avec les écouteurs, utilisez des écouteurs avec une prise jack stéréo de 2.5 mm, que vous branchez dans la prise „“ des écouteurs.

Lecture d'un fichier musical

1. Mettez le lecteur MP3 en marche.
2. Sélectionnez dans le menu l'option « Musique ». Appuyez sur la touche „“ (1) pour confirmer votre sélection.
3. Appuyez sur la touche  (1). La lecture des fichiers mémorisés dans votre appareil commence.
4. En appuyant un court instant sur la touche  (1), vous pouvez interrompre la lecture ( apparaît sur l'écran).
5. Appuyez un court instant sur la touche  (1) de nouveau pour poursuivre la lecture à partir du même endroit.

Régler le volume

1. Maintenez la touche VOL (3) appuyée jusqu'à ce que l'indicateur de volume (G) passe au vert. Pour augmenter le volume, maintenez la touche „“ appuyée jusqu'à ce que le volume souhaitée soit atteint. Le niveau du volume est indiqué par l'indicateur de volume (G) sur l'écran.
2. Pour diminuer le volume, maintenez la touche „“ (5) appuyée jusqu'à ce que le volume souhaité soit atteint. Le niveau du volume est indiqué par l'indicateur de volume (G) sur l'écran.

REMARQUE:

Le volume ne peut être réglé qu'au bout d'environ 2 secondes après avoir maintenu appuyée la touche VOL (3).

AVERTISSEMENT:

L'écoute à volume élevé peut endommager vos capacités auditives.

Sauter au fichier précédent/suivant

(5):

Appuyer 1 fois = saute au titre précédent.



Appuyer 2 fois = lit un morceau précédent etc. Maintenez la touche appuyée et vous commencez une recherche de musique.

(4):

Avec cette touche, vous pouvez sauter au prochain voire deux morceaux plus loin etc. Maintenez la touche appuyée et vous commencez une recherche de musique.

A-B (répéter un passage)

Il est possible de sélectionner et répéter des passages à l'intérieur d'un fichier musical.

1. Pendant la lecture, appuyez, dans le morceau de musique souhaitée, sur la touche VOL (3) lorsque le point de départ à partir duquel la répétition doit avoir lieu est atteint ( A apparaît sur l'écran).
2. Lorsque vous avez atteint le point final, appuyez sur la touche VOL (3), là où la répétition doit s'arrêter ( AB apparaît sur l'écran). L'appareil se trouve maintenant en mode A-B et commence la lecture de la répétition.
3. Appuyez sur la touche VOL (3) de nouveau pour désactiver le mode A-B.

Transformer les fichiers vidéo en format MTV

Afin de lire les fichiers vidéo sur l'appareil, il faut les transformer d'abord en fichiers MTV avec le programme de conversion.

1. Copiez le dossier « MTV Video Converter » du CD-ROM sur votre PC.
2. Double-cliquez sur le fichier de l'application pour démarrer le programme.

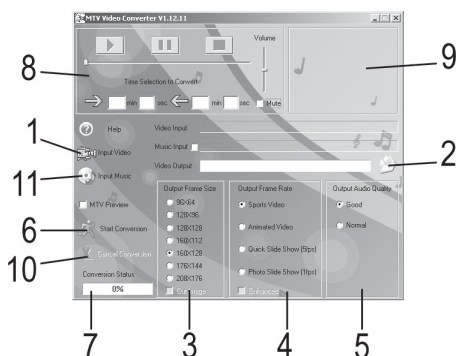


Fig. 3

Explication des boutons

- 1 Input Video = cliquez sur ce bouton pour sélectionner le fichier à convertir.
- 2 Cliquez sur ce bouton pour sélectionner le lieu de sauvegarde.
- 3 Ici, vous pouvez régler la résolution souhaitée.

! REMARQUE:

- La résolution optimale est de **160x128**.
- La surface de sélection « Cut Image » ne peut être sélectionnée qu'avec une résolution de 128x128. De ce fait, les parties à droite et à gauche de la vidéo sont coupées.

- 4 Sélectionnez le type de fichier à convertir.

! REMARQUE:

La surface de sélection « Enhanced » ne peut être sélectionnée qu'avec une résolution de 160x128. De ce fait, le Frame Rate de « Sports Vidéo » est relevé de 13 à 15.

- 5 Ici, vous pouvez sélectionner la qualité de conversion de la vidéo.
 - **Bonne:** bonne qualité =
Nécessité d'une grande mémoire
 - **Normal:** qualité normale =
Nécessité moyenne en mémoire
- 6 Le bouton « Start Conversion » démarre la conversion.
- 7 Ici, la progression de la conversion est affichée.
- 8 Dans le champ « Time Selection to Convert » vous pouvez afficher une prévisualisation de la vidéo à convertir. Si vous ne souhaitez pas convertir toute la vidéo, vous pouvez, ici, rentrer les temps de démarrage/poursuite souhaités.
- 9 Fenêtre de prévisualisation
- 10 Avec le bouton « Cancel Conversion » vous pouvez interrompre la conversion.

11 Si vous souhaitez pouvoir la vidéo à convertir d'une autre musique de fond, vous pouvez sélectionner ici le fichier musical correspondant. Ensuite, cochez la case « Music Input ».

- Après avoir effectué tous les réglages, cliquez sur le champ « Start Conversion » pour démarrer la conversion.
- Avec le câble USB, vous pouvez maintenant copier le fichier MTV converti sur l'appareil. Dans le menu, sélectionnez le mode « vidéo » pour lire ce fichier.

Menu principal

FRANCAIS

Idans le menu principal, vous avez la possibilité de sélectionner les modes « Musique », « FM », « Son », « Photo », « Vidéo », « Gérer les fichiers », « Lecture », « Réglage » et «E-Book».

- Pour appeler le menu principal, maintenez la touche MENU (8) appuyée pendant environ 2 secondes.

Naviguer dans le menu

- Appuyez sur la touche „▶▶|“ (vers la droite) ou „|◀◀“ (vers la gauche) (4/5) dans le menu principal pour sélectionner le mode souhaité. Le menu de chaque mode sélectionné est mémorisé dans l'écran.
- Appuyez sur „▶||“ (1), pour confirmer votre choix et passer dans le sous-menu correspondant.
- Appuyez sur la touche „▶▶|“ ou „|◀◀“ (4/5) dans le menu principal pour sélectionner le mode souhaitée. Appuyez sur la touche „▶||“ (1), pour confirmer votre choix.
- Avec la touche MENU (8) vous revenez au menu précédent.

Musique

Pour sélectionner le mode MP3.

! REMARQUE:

S'il n'y a aucune donnée sur l'appareil, « Aucun fichier » apparaît sur l'écran.

Sous-menu Musique

En appuyant un court instant sur la touche MENU (8), vous arrivez dans le sous-menu. Dans le sous-menu vous disposez du choix de réglages suivants : «Répétition», «Equalizer», «3D», «Taux de lecture», «Rechercher».

Répétition

Votre lecteur MP3 possède une série de modes de répétition et de modes aléatoires pour la lecture. Les modes de lecture disponibles sont les suivants:

- Aucune répétition**
Les morceaux de musique sont lus dans l'ordre.
- Un**
Un morceau de musique sélectionné est répété, jusqu'à ce que la lecture soit arrêtée ou que vous changiez de mode de lecture.
- Tous**
Tous les morceaux de musique du lecteur MP3 sont lus dans l'ordre et ensuite répétés jusqu'à ce que la lecture soit arrêtée ou le mode de lecture modifiée.
- Tous, aléatoire**
Chaque morceau de musique est lu dans un ordre aléatoire.



- **Dossier**
Lecture des morceaux de musique d'un dossier sélectionné.
- **Répéter dossier**
Les morceaux de musique dans le dossier sélectionné sont répétés jusqu'à ce que la lecture soit arrêtée ou que le mode de lecture soit modifié.
- **Dossier, aléatoire**
Chaque morceau de musique dans le dossier sélectionné est lu dans un ordre aléatoire.

Le mode de lecture actuellement sélectionné (D) est affiché sur l'écran (7).

Réglages EQ (Equalizer)

Votre lecteur MP3 possède des réglages d'Equalizer programmés qui accordent la lecture en fonction du type de sortie audio correspondant.

Les réglages sont les suivants:

- Normal (aucune fonction d'Equalizer)
- Pop
- Rock
- Classique
- Basse
- Jazz
- Réglage (EQ utilisateur)

Le réglage actuel de l'Equalizer (1) est affiché sur l'écran (7).

Réglage (EQ utilisateur)

Ici, vous pouvez régler votre propre Equalizer (EQ utilisateur).

1. Avec les touches „►►I“/„I◄◄“ (4/5) sélectionnez chaque fréquence.
2. Appuyez sur la touche VOL (3). Avec les touches „►►I“/„I◄◄“ (4/5), effectuez les réglages.
3. Appuyez de nouveau sur la touche VOL (3) pour pouvoir sélectionner une autre fréquence.
4. Vous quittez l'EQ utilisateur en appuyant sur la touche MENU (8).

3D

Ici, vous pouvez activer/désactiver les modifications de sonorité.

Taux de lecture

Ici, vous pouvez sélectionner la vitesse de lecture du morceau de musique. Avec 1,00X, vous avez la vitesse d'origine.

Rechercher (répertoire)

Avec le menu « Rechercher », vous pouvez accéder directement à tous les fichiers/dossiers mémorisés et les lire.

1. Dans le sous-menu Musique, sélectionnez le mode « Navigation » et appuyez sur la touche „►II“ (1).
2. Avec les touches „►►I“/„I◄◄“ (4/5) vous vous déplacez d'avant en arrière.
3. Appuyez sur la touche „►II“ (1), pour sauter dans un dossier sélectionné. Avec la touche MENU (8), vous passez dans le dossier supérieur.
4. Sélectionnez le fichier avec les touches „►►I“/„I◄◄“ (4/5) et appuyez sur la touche „►II“ (1), pour démarrer la lecture.



FM

L'appareil dispose d'un récepteur radio FM intégré. Vous avez la possibilité de rechercher automatiquement ou manuellement les stations.

Dans le menu principal, sélectionnez le mode „FM“ et appuyez sur la touche „▶▶“ (1).

Recherche automatique de stations

1. Pour rechercher automatiquement des stations sur toute la bande de fréquences, appuyez un court instant sur la touche MENU (8).
2. Avec les touches „▶▶“/„I◀◀“ (4/5), sélectionnez le point «automatique». Appuyez ensuite sur la touche „▶▶“ (1) pour activer la recherche.
3. L'appareil recherche des stations sur la bande de fréquences et les mémorise dans l'ordre.
4. À la fin de la recherche, appuyez sur la touche „▶▶“ (1), pour aller dans la mémoire de stations («Sauvegardé» apparaît sur l'écran).
5. Maintenant, à l'aide des touches „▶▶“/„I◀◀“ (4/5) vous pouvez passer d'une station à l'autre.

! REMARQUE :

Il n'est pas possible de modifier l'ordre des stations.

Recherche manuelle de stations

1. Maintenez les touches „▶▶“/„I◀◀“ (4/5) appuyées pour démarrer une recherche automatique de la prochaine station. Appuyez sur les touches „▶▶“/„I◀◀“ (4/5) un court instant et vous pouvez rechercher par pas de 5 MHz sur la bande de fréquences.
2. Si vous voulez mémoriser la station trouvée, appuyez un court instant sur la touche MENU (8).
3. Avec les touches „▶▶“/„I◀◀“ (4/5) sélectionnez le point « Sauvegarder ». Appuyez ensuite sur la touche „▶▶“ (1) pour sauvegarder la station.

! REMARQUE:

La station est sauvegardée automatiquement derrière celle qui l'est déjà. Il n'est pas possible de modifier l'ordre des stations.

4. Appuyez sur la touche „▶▶“ (1) pour arriver dans la mémoire de stations (« Sauvegardé » apparaît sur l'écran).
5. Maintenant, à l'aide des touches „▶▶“/„I◀◀“ (4/5) vous pouvez passer d'une station à l'autre.

! REMARQUE:

Pour revenir dans le mode de recherche, appuyez sur la touche „▶▶“ (1) (« Normal » apparaît sur l'écran).

Enregistrement chronologique de la FM

Lorsque vous vous trouvez en mode FM, vous avez la possibilité d'enregistrer l'actuelle émission de radio.

1. Appuyez un court instant sur la touche VOL (3). L'enregistrement commence.
2. Pour arrêter l'enregistrement, appuyez un court instant sur la touche „▶▶“ (1). Appuyez de nouveau sur cette touche pour poursuivre l'enregistrement.
3. Pour arrêter l'enregistrement, appuyez sur la touche MENU (8).
4. Pour lire l'enregistrement, dans le menu «Son», sélectionnez le fichier avec les touches „▶▶“/„I◀◀“ (4/5) et appuyez sur la touche „▶▶“ (1).



Son

Enregistrement du son (micro)

Vous avez la possibilité d'enregistrer des paroles avec le micro intégré.

1. Dans le menu principal, sélectionnez le mode «Son» et appuyez sur la touche „►||“ (1). Appuyez sur la touche VOL (3), l'enregistrement commence.
2. Avec la touche VOL (3), vous pouvez arrêter l'enregistrement. En appuyant de nouveau sur la touche VOL (3), l'enregistrement se poursuit.
3. Pour arrêter l'enregistrement, appuyez sur la touche MENU (8). L'appareil revient dans le sous-menu «Son».
4. Pour lire l'enregistrement, dans le menu «Son», sélectionnez le fichier avec les touches „►►|“/„|◀◀“ (4/5) et appuyez sur la touche „►||“ (1).

FRANCAIS

i REMARQUE:

- Pour effacer l'enregistrement, procédez comme ceci est décrit sous «Effacer des fichiers».
- À chaque enregistrement, veillez à ce que le micro soit orienté en direction de la source de bruit et qu'il ne soit pas bloqué par des objets, des mains etc.
- Le micro (11) se trouve dans le boîtier, entre la prise USB et la prise LINE IN.
- Si sous « Réglage/Enregistrement/Source » vous avez sélectionné l'option « Line In », l'enregistrement se fait depuis la prise LINE IN (2)

Sous-menu Son

En appuyant un court instant sur la touche MENU (8), vous arrivez dans le sous-menu. Tout le reste est décrit dans le paragraphe «Sous-menu musique».

Photo

Pour sélectionner le mode photo (JPEG/BMP)

i REMARQUE:

Si l'appareil ne comporte aucune donnée, «Aucun fichier» apparaît sur l'écran.

Vidéo

Pour sélectionner le mode Vidéo (MTV).

i REMARQUE:

- Si l'appareil ne comporte aucune donnée, «Aucun fichier» apparaît sur l'écran.
- L'appareil assiste uniquement les fichiers MTV (Cf. «Convertir les fichiers vidéo en format MTV»).

Gérer les fichiers (effacer des fichiers)

1. Dans le menu principal, sélectionnez le mode «Gérer les fichiers» et confirmez avec la touche „►||“ (1).
2. Avec les touches „►►|“/„|◀◀“ (4/5) sélectionnez le fichier que vous souhaitez effacer.
3. Appuyez sur la touche „►||“ (1) pour confirmer (« Effacer Non Oui » apparaît sur l'écran).
4. Avec les touches „►►|“/„|◀◀“ (4/5) sélectionnez le champ «Oui». Confirmez avec la touche „►||“ (1).
5. Pour ne pas effacer le morceau de musique, sélectionnez le champ «Non» et appuyez sur la touche „►||“ (1).

i REMARQUE: Des dossiers complets ne peuvent pas être effacés.



Jeux

Cet appareil comporte 5 jeux intégrés. Sélectionnez le jeu et ensuite la ligne «Démarrer» avec les touches „▶▶I”/„I◀◀” (4/5). Pour démarrer le jeu, appuyez sur la touche „▶II” (1).

Pour achever le jeu, maintenez la touche MENU (8) appuyée. Avec les touches „▶▶I”/„I◀◀” (4/5) sélectionnez «Exit» et confirmez avec la touche „▶II” (1).

REMARQUE:

Si vous ne souhaitez pas arrêter le jeu, sélectionnez «Continue» et appuyez sur la touche „▶II” (1).

FRANCAIS

Smart Tetris

Dans ce jeu, vous devez tourner des plots de quatre pièces de telle manière à former un mur sans trou. La rangée sans trou est supprimée. Lorsque les plots atteignent le bord de l'écran, le jeu est terminé.

- Avec la touche „▶II” (1) retournez les plots.
- Avec les touches „▶▶I”/„I◀◀” (4/5) déplacez le plot.
- Appuyez sur la touche VOL (3) pour accélérer le déplacement du plot.

Hungry Snake (serpent affamé)

Avec votre curseur, vous devez récupérer de la nourriture pour nourrir le serpent. Mais il ne faut toucher ni le mur ni le serpent lui-même.

- Avec les touches MENU, VOL, „▶▶I” et „I◀◀” (8/3/4/5) vous pouvez faire bouger le serpent.

Box Move (déplacer des caisses)

Avec ce jeu, vous devez déplacer la grenouille pour pousser les caisses sur les boules.

- Avec les touches MENU, VOL, „▶▶I” et „I◀◀” (8/3/4/5) vous pouvez déplacer la grenouille.

Tank (char d'assaut)

Vous devez vous défendre contre les chars ennemis et les détruire pour arriver au prochain niveau.

- Avec les touches MENU, VOL, „▶▶I” et „I◀◀” (8/3/4/5) vous pouvez déplacer le char.
- Avec la touche „▶II” (1) vous tirez.

Gobang

Le but du jeu est d'obtenir une rangée ininterrompue de cinq jetons. Celle-ci peut être horizontale, verticale ou en diagonale.

- Avec les touches MENU, VOL, „▶▶I” et „I◀◀” (8/3/4/5) vous déplacez le curseur sur la table de jeu.
- Avec la touche „▶II” (1) vous placez les jetons.

Réglages

Dans le sous-menu „Réglages“ vous pouvez choisir les points de menu suivants « Mode USB », « Arrêter », « Langue », « Affichage », « Enregistrer », « Réglage du système ».

Mode USB

Ici, vous pouvez choisir entre le type de transfert MSC (standard) et MTP (uniquement compatible avec Windows XP et Windows Media Player 10).

Sous-menu « Arrêter »

Dans le sous-menu « Arrêter » vous disposez des réglages suivants : « Arrêt automatique », « Toujours en marche ».

Arrêt automatique

Réglage pour la coupure automatique de l'appareil. Ici, vous pouvez choisir entre les réglages :

Close (arrêt), 15 minutes, 30 minutes, 60 minutes, 90 minutes et 120 minutes.

Toujours en marche

Ici, vous pouvez régler si l'appareil doit rester en marche en permanence.

Langue

Réglage de la langue de l'écran.

Affichage

Dans le sous-menu « Affichage », vous disposez des réglages : «Luminosité», «Éclairage».

Luminosité

Ici, vous pouvez régler la luminosité de l'écran.

Éclairage (temps d'éclairage)

Ici, vous pouvez régler le temps durant lequel l'écran reste allumé avant que le mode d'économie d'énergie ne soit activé:

15 secondes, 30 secondes, 1 minute, Close (toujours en marche).

Sous-menu «Enregistrer»

Dans le sous-menu « Enregistrer » vous disposez des réglages : «Source», «Qualité».

Source (source d'enregistrement)

Ici, vous réglez si vous souhaitez enregistrer depuis le micro intégré (MIC) ou par une prise **Line In**.

Qualité d'enregistrement

Sélectionnez ici la qualité de l'enregistrement sonore.

Grande qualité : = besoin de beaucoup de mémoire

Qualité normale = besoin normal de mémoire

Longue durée : faible qualité = faible besoin en mémoire

Sous-menu «Réglage du système»

Dans le sous-menu «Réglage du système», vous disposez des réglages suivants : «Effacer», «Format», «Reset», «Info sur le système», «Effacer licence».

Effacer

Cf. Gérer les fichiers (effacer des fichiers)

Format

Ici, vous pouvez sélectionner entre les types de formatage **rapide** et **intense**. Ensuite, apparaît une interrogation de sécurité. Choisissez «Oui» pour réaliser le formatage.

FRANCAIS

! REMARQUE:

Attention! Tous les fichiers mémorisés disparaissent!

Reset

Ici, vous pouvez rétablir les réglages d'usine de l'appareil. Tous les réglages que vous avez effectués sont perdus.

Info sur le système

FW : Informations sur la version de logiciel utilisée.

CHIP : Informations sur le chip utilisé.

FREE : Informations sur l'état de la mémoire.

ALLE : Informations sur la taille de la mémoire.

Effacer la licence

Ici, vous pouvez effacer les fichiers de licence DRM. (Cf. paragraphe «Lire et afficher les fichiers DRM»).

E-Book

Vous avez la possibilité de mémoriser de courtes notes et des informations importantes sur l'appareil.

! REMARQUE:

Seuls les fichiers au format .txt sont acceptés.

1. Copiez sur l'appareil les fichiers .txt au moyen du câble USB.
2. Dans le menu principal, sélectionnez le mode «E-Book» et appuyez sur la touche „▶||“ (1) pour sélectionner.
3. Avec les touches „▶▶|“/„|◀◀“ (4/5) sélectionnez le fichier souhaité et appuyez sur la touche „▶||“ (1).
4. Avec les touches „▶▶|“/„|◀◀“ (4/5) vous pouvez feuilleter les notes plus longues.
5. Appuyez un court instant sur la touche MENU (8) pour afficher une liste des fichiers.

Textes de chansons (Lyric files)

L'appareil assiste les textes de chansons qui ont été téléchargés sur Internet ou pouvant être créés avec un logiciel spécial. Les deux fichiers, le fichier de musique et le fichier de textes de chansons (lyric file) doivent se trouver dans le même répertoire. Le fichier de textes de chansons doit avoir le même nom que le fichier musical. L'attribut du fichier de texte est cependant « .lrc ».

Lire et afficher les fichiers de licence DRM

i REMARQUE:

L'utilisation du Digital Rights Management (DRM) détermine quels droits un utilisateur possède sur un fichier comme, par exemple, un morceau de musique. Il peut être fixé à quelle fréquence et combien de temps un morceau de musique peut être utilisé et s'il peut être transféré sur un lecteur portable. Pour ce faire, le fichier est crypté. L'utilisateur a besoin d'une licence pour pouvoir utiliser le fichier.

Cet appareil est compatible DRM et permet de lire des téléchargements de musique protégés par licence.

Vous trouverez d'autres informations sur DRM sur le site Internet de Windows Media Player (<http://www.microsoft.com/windows/windowsmedia/de/drm/>) ou auprès de votre prestataire de téléchargement de musique en ligne.

Les fichiers protégés DRM peuvent être transférés avec le lecteur Windows Media Player (à partir de la version 9.0) sur un lecteur audio.

1. Branchez l'appareil sur le PC.
2. Installez la toute nouvelle version de Windows Media Player sur votre PC.
3. Achetez un morceau auprès d'un prestataire de téléchargement de musique en ligne de votre choix.
4. Téléchargez vos morceaux de musique en suivant les instructions du prestataire choisi. Nous vous recommandons de choisir le dossier «Mes fichiers\Ma musique» comme lieu de stockage.
5. Ouvrez le Windows Media Player, p. ex. Windows Media Player 10 (Fig. 4 à Fig. 6).
6. Dans la barre de menu, sélectionnez le point de menu « Outils » et ici, le point de menu «Options».

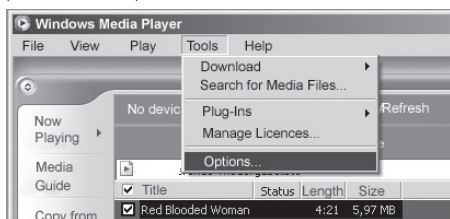


Fig. 4

7. Dans la fenêtre de menu, sélectionnez l'onglet «Appareils».
8. En cliquant avec la souris, sélectionnez l'appareil comme «Support mobile de données» et confirmez avec «OK».

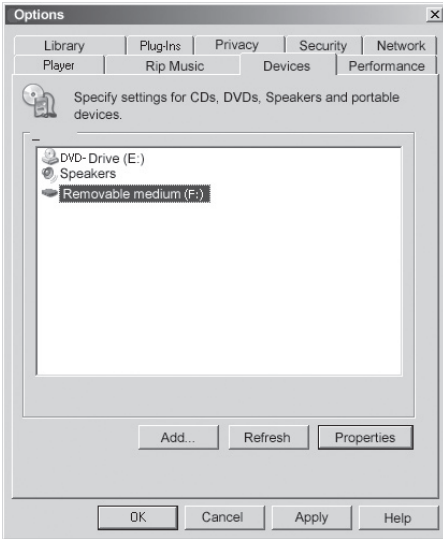


Fig. 5

9. Dans le Windows Media Player sélectionnez le point de menu «Synchroniser» et ensuite « Traiter la liste de lecture ».
10. Avec la souris, cliquez sur les morceaux de musique que vous voulez transférer sur l'appareil et confirmez avec «OK».

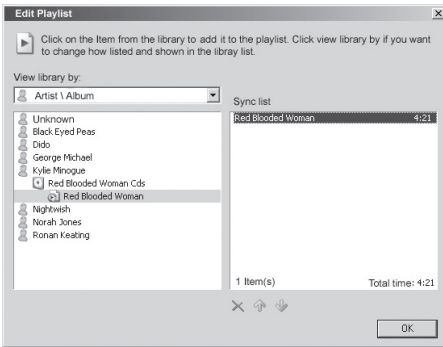


Fig. 6

11. Sélectionnez «Démarrer la synchronisation». Lorsque la synchronisation est terminée, les morceaux de musique sont disponibles sur l'appareil.

Suppression des pannes

Avant d'exiger des travaux d'entretien sur ce lecteur, vérifiez si dans le tableau suivant vous trouvez les causes possibles du problème. Quelques contrôles ou modifications simples peuvent éliminer le problème et rétablir le bon fonctionnement.

Le lecteur MP3 ne fonctionne pas	Assurez-vous que le contacteur ON/OFF (marche/arrêt) est sur ON. Ensuite, maintenez la touche ► (1) appuyée. L'appareil se met en marche au bout de quelques secondes.
	Assurez-vous que la fonction de verrouillage est désactivée.
	Assurez-vous que les fichiers copiés ne sont pas protégés.
	Accu intégré déchargé. Rechargez l'accu comme décrit.
Les fichiers musicaux ne peuvent pas être lus.	Assurez-vous que la mémoire MP3/ WMA contient des fichiers.
	Assurez-vous que les fichiers copiés ne sont pas protégés.
Impossible de trouver le disque après connexion au PC.	Assurez-vous que l'appareil USB (lecteur MP3) est installé et correctement branché.
	Si vous travaillez avec Windows 98SE, assurez-vous que les pilotes des CD fournis sont installés.
	Redémarrez l'ordinateur.
Pas de son	Assurez-vous que les fichiers copiés ne sont pas protégés.
	Vérifiez si les écouteurs sont correctement reliés au lecteur MP3.
	Vérifiez si le volume est réglé un bas niveau.

FRANCAIS

Elimination

- Déposer gratuitement tout appareil hors d'usage auprès d'un point de vente pour permettre son élimination adéquate
- Eliminer immédiatement tout appareil présentant un défaut dangereux et s'assurer qu'il ne puisse plus être utilisé
- Ne pas le jeter dans les ordures ménagères



Données techniques

ModèleDF-4009

Alimentation électrique

Accu.....Accu intégré au lithium - polymère

Alimentation externes Input: AC 110-240 V, 50-60 Hz

..... Output: DC 5 V / 250 mA

Généralités

Dimension90(L) x 40(l) x 8(P) mm

Interface PCUSB Version 2.0

Mémoire Flash interne 4 GB

Formats numériques de musique.....MP3, WMA, WAV

Format numérique de vidéo.....MTV (160 x 128 pixels)

Sous réserve de modifications techniques!

FRANCAIS



Certificat de conformité

Par la présente, la société ETV - Elektro-Technische Vertriebsgesellschaft mbH, certifie que l'appareil DF-4009 est en conformité avec les exigences fondamentales de la directive européenne sur la compatibilité électromagnétique (89/336/CEE) et la directive sur la basse tension (93/68/CEE et 2006/95/CE).

FRANCAIS



Vue générale du menu

Menu principal	Sous-menu	
Musique (page 30)	Répétition	Aucune répétition
		Un
		Tous
		Tous, aléatoire
		Dossier
		Tout le dossier
		Dossier, aléatoire
	Equalizer	Normal
		Pop
		Rock
		Classique
		Jazz
		Bass
		Réglage
	3D	Activer
		Désactiver
	Taux de lecture	1.00X
1.14X		
1.33X		
0.67X		
0.80X		
Files browsen		
FM (page 32)	Enregistrement automatique	
Ton (page 33)	Répétition	Aucune répétition
		Un
		Tous
		Tous, aléatoire
		Dossier
		Tout le dossier
		Dossier, aléatoire
	Equalizer	Normal
		Pop
		Rock
		Classique
		Jazz
		Bass
		Réglage
	3D	Activer
		Désactiver
	Taux de lecture	1.00X
1.14X		
1.33X		
0.67X		
0.80X		
Files browsen		

Vue générale du menu

Menu principal	Sous-menu			
Photo (page 33)	Files browsen			
Vidéo (page 33)	Files browsen			
Gérer les fichiers (page 33)	MICIN.DIR			
	FMIN.DIR			
	LINEIN.DIR			
	MTPMEDIA			
Jeu (page 34)	Smart Tetris			
	Hungry Snake			
	Box Move			
	Tank			
	Gobang			
Réglage (page 35)	USB Modus	MSC Modus		
		MTP Modus		
	Désactiver	Arrêt automatique	15 Minutes	
			30 Minutes	
			60 Minutes	
			90 Minutes	
			120 Minutes	
			Close	
		Toujours en marche	Non	
			Oui	
	Langue			
	Affichage	Luminosité	Low	
			Medium	
			High	
			Maximum	
		Éclairage	15 sec	
			30 sec	
			1 minute	
			Close	
	Affichage	Source	MIC	
Line In				
Qualité		Grande qual		
		Qual normal		
		Long durée		
Réglage système	Effacer			
	Format	Rapide		
		Intense		
	Reset	Non		
		Oui		
	Info système	FW		
		CHIP		
		FREE		
TOUTES				
Effacer licence	Non			
	Oui			
E-Book (page 36)				

FRANCAIS

* Pour les explications plus détaillées, veuillez vous reporter aux paragraphes correspondants..



Introduzione

Grazie per l'acquisto di questo lettore MP3.

Forse avete già familiarità con l'utilizzo di un simile apparecchio; tuttavia dedicate qualche momento alla lettura di queste istruzioni che vi consentono di prendere confidenza con le numerose funzioni dell'apparecchio e di utilizzare in modo ottimale il prodotto che avete acquistato.

La sicurezza è importante

Per garantire la vostra e l'altrui sicurezza, vi raccomandiamo di leggere le avvertenze di sicurezza, prima di utilizzare il prodotto.

Conservate queste informazioni in un luogo sicuro come futuro riferimento.

Copyright

Attenzione: i brani musicali che si desidera registrare potrebbero essere soggetti a copyright (diritto d'autore). La copia e la diffusione dei file musicali senza autorizzazione del titolare dei diritti d'autore è una violazione del copyright (legge sul diritto d'autore). La trasgressione di questa legge può comportare sanzioni legali. In caso di dubbio è opportuno informarsi presso persone o organismi competenti prima di effettuare una registrazione.

ITALIANO

¡ NOTA:

L'aspetto del vostro lettore MP3 potrebbe differire dal modello rappresentato in queste istruzioni.

Avvertenze di sicurezza

Leggere tutte le avvertenze prima dell'utilizzo.

- Prima di mettere in funzione l'apparecchio leggere attentamente le istruzioni d'uso. Conservarle accuratamente insieme al tagliando di garanzia, allo scontrino di cassa e possibilmente insieme alla confezione con l'imballaggio interno. In caso di cessione dell'apparecchio a terzi, consegnate anche queste istruzioni d'uso.
- Utilizzate l'apparecchio solo privatamente e per la destinazione d'uso prevista. Questo apparecchio non è destinato all'utilizzo commerciale.
- Non esporre l'apparecchio a fonti di calore, all'azione diretta dei raggi solari, all'umidità (non immergerlo mai in liquidi) e tenerlo lontano da bordi aguzzi.
- Non utilizzare mai l'apparecchio con le mani umide.
- Non utilizzare mai l'apparecchio in un ambiente umido o in condizioni di caldo umido.
- Per evitare scosse elettriche non esporre l'apparecchio a schizzi o alla caduta di gocce d'acqua.



Manutenzione

- All'interno dell'apparecchio non ci sono componenti che richiedano manutenzione da parte dell'utente.
- Per la manutenzione rivolgersi a personale di assistenza qualificato.
- Chiedete consiglio al rivenditore in caso di dubbi relativi all'installazione, all'utilizzo o alla sicurezza dell'apparecchio.

Simboli in queste istruzioni d'uso

Importanti avvertenze per la vostra sicurezza sono contrassegnate in modo specifico. Rispettate queste avvertenze per evitare incidenti e danni all'apparecchio:



PERICOLO:

Vi avverte di pericoli per la vostra salute e di possibili rischi di ferimento.



ATTENZIONE:

Indica possibili pericoli per l'apparecchio o altri oggetti.




NOTA: Propone consigli e informazioni.

ITALIANO

Panoramica dei comandi

Figura 1

- 1 ►|| (riproduzione/pausa/stop/power on/off)
- 2 Ingresso LINE IN
- 3 Tasto del volume VOL (ripetizione segmento A-B)
- 4 Tasto ►►| (ricerca in avanti / navigazione del menu)
- 5 Tasto |◄◄ (ricerca a ritroso / navigazione del menu)
- 6 Pulsante ON/OFF (power on/off)
- 7 Display TFT
- 8 Tasto MENU (menu)
- 9 Presa per le cuffie „“
- 10 Porta USB
- 11 MIC microfono

Display (Figura 2)

- A Impostazioni dell'equalizzatore
- B Formato del brano musicale attuale
- C Indicazione dell'ora (attuale)
- D Modalità di riproduzione
- E Modalità di riproduzione A-B
- F Stato di carica della batteria
- G Indicazione del volume
- H Numero del titolo attuale/generale
 - I Titolo musicale / Info ID3 Tag
- J Bit rate attuale
- K Indicazione dello stato

Per iniziare...

Leggete queste istruzioni prima di utilizzare l'apparecchio.
Estrarre con cautela l'apparecchio dalla confezione.

Contenuto della confezione

Nella confezione si trovano:

- Lettore MP3
- Cuffia stereo
- Cavo USB
- Istruzioni d'uso
- CD Windows 98 SE Treiber CD
- Software di conversione
- Alimentatore

Installazione del driver

Requisiti minimi di sistema:

- Pentium 133 MHz o superiore
- Microsoft® Windows TM 98 SE/ME/2000/XP
- RAM 20 MB
- Porta USB (2.0)

Se il vostro computer dispone di Windows 2000 o di una versione più recente, il lettore MP3 non necessita di alcun software o driver. L'apparecchio richiede tuttavia l'installazione del service pack attuale. In caso di problemi, quindi, è opportuno installare il service pack attuale di Microsoft per il sistema operativo utilizzato. Il service pack è disponibile anche all'indirizzo:


<http://www.microsoft.com>.

i NOTA:

Importante: gli utenti Windows 98SE devono installare il driver, prima di collegare l'apparecchio al computer. Eventualmente è necessario avviare nuovamente il PC. Per WIN 98 la prima versione non viene supportata.

- Inserire il CD in dotazione nell'unità CD-ROM del PC.
- Fare clic su 'Driver'.
- Seguire le istruzioni per l'installazione che compaiono sullo schermo.

Collegamento del lettore MP3 con il PC

1. Collegare il lettore MP3 con il PC tramite il cavo USB.
2. Inserire il connettore USB più piccolo nella porta USB (10) del lettore MP3 e l'altra estremità in una porta USB libera del PC.
3. Se la connessione è stata stabilita correttamente sul display compare il simbolo .
4. Il lettore MP3 compare come unità periferica e può essere utilizzato come tale.
5. Per memorizzare ed esportare file procedere secondo le indicazioni del sistema operativo del vostro PC.
6. Dopo il trasferimento dei file, scollegare il lettore MP3 dal PC: procedere secondo le indicazioni del sistema operativo del vostro PC per scollegare l'hardware in modo sicuro.

i NOTA:

- Non scollegare mai il lettore MP3 dal PC durante il trasferimento di dati, anche se il flusso di dati dovesse arrestarsi. Per scollegare il lettore MP3 dal PC seguire le indicazioni del software per la rimozione sicura dell'hardware o di una periferica.
- Decliniamo ogni responsabilità per la perdita di file in seguito alla mancata osservanza delle norme di utilizzo.

Caricare la batteria

L'apparecchio dispone di una batteria integrata litio-polimeri. Per caricare la batteria collegare l'apparecchio al PC con il cavo USB o utilizzare l'alimentatore in dotazione.

1. Se la batteria viene caricata mediante il PC, la posizione del pulsante ON/OFF (6) non ha effetti sul procedimento di caricamento. Il procedimento di caricamento si visualizza mediante l'indicazione dello stato di carica della batteria.
2. Se la batteria viene caricata mediante l'alimentatore, l'apparecchio si accende. Il procedimento di caricamento si visualizza mediante l'indicazione dello stato di carica della batteria.

i NOTA:

- Se il caricamento della batteria avviene con l'alimentatore è possibile caricare e utilizzare contemporaneamente l'apparecchio dopo l'attivazione del pulsante ON/OFF (6).
- Se si visualizza solo una barra nello stato di carica della batteria (F), la capacità è esaurita ed è necessario ricaricare l'apparecchio.
- Il tempo di caricamento è di circa 3 ore, a seconda dello stato di carica.
- I tempi di operatività della batteria dipendono dai parametri di funzionamento (ad es. volume).
- La batteria è carica quando in corrispondenza dello stato di carica della batteria si visualizza il caricamento completo (F).
- Il PC deve essere acceso durante il caricamento della batteria.

ITALIANO

Utilizzo del lettore MP3

Accendere il lettore MP3

Per accendere il lettore MP3, portare il pulsante ON/OFF (6) su ON e tenere premuto il tasto ►II (1). Sul display dopo pochi secondi compare la scritta „TechLine“. Il periodo di visualizzazione della scritta dipende dalla quantità dei dati. In seguito compare sul display (7) il menu.

Spegnere il lettore MP3

1. Durante la riproduzione di un brano musicale tenere premuto il tasto ►II (1), finché sul display si visualizza “.“.
2. Portare dopo il pulsante ON/OFF (6) su OFF.





i NOTA:

- Il lettore MP3 si spegne automaticamente quando, in modalità Stop o Pausa, non si preme più alcun tasto (vedere “Spegnere”).
- Se l'opzione del menu “Retroilluminazione” è attiva, dopo il periodo di tempo impostato il display si spegne per risparmiare corrente elettrica (vedere “Display”).
- Durante la procedura di caricamento non è possibile spegnere l'apparecchio a causa dell'attivazione automatica durante il caricamento.



Presenza per le cuffie (9)

Per l'ascolto della musica con la cuffia utilizzare una cuffia con spinotto jack da 2.5 mm da inserire nella presa per le cuffie „“.

Riproduzione di un file musicale

1. Accendere il lettore MP3.
2. Selezionare dal menu l'opzione "Musica". Premere il tasto „“ (1) per confermare la selezione.
3. Premere il tasto  (1). Inizia la riproduzione del file salvato sull'apparecchio.
4. Mediante una breve pressione del tasto  (1) è possibile interrompere la riproduzione (il compare sul display).
5. Esercitare di nuovo una breve pressione sul tasto  (1) per riprendere la riproduzione dal punto in cui era stata interrotta.

Regolazione del volume

1. Tenere premuto il tasto VOL (3) finché l'indicazione del volume diventa verde (G). Per alzare il volume tenere premuto il tasto „“ (4) fino a raggiungere l'intensità desiderata. Il livello di volume si visualizza sul display mediante l'indicazione del volume (G).
2. Per abbassare il volume tenere premuto il tasto „“ (5) fino a raggiungere l'intensità desiderata. Il livello di volume si visualizza sul display mediante l'indicazione del volume (G).

i NOTA:

Solo entro due secondi dalla pressione del tasto VOL (3) è possibile regolare il volume.

⚠ PERICOLO:

L'ascolto di musica a volume elevato può danneggiare l'udito.

Passare al file precedente/successivo

◀◀ (5):



- 1 x Premere una volta = titolo precedente.
- 2 x Premere due volte = riproduzione della canzone precedente; se si tiene premuto il tasto, l'apparecchio esegue una ricerca.

▶▶ (4):

Con questo tasto è possibile passare al titolo successivo o saltare due titoli ecc. Tenere premuto il tasto per avviare una ricerca.

A-B (ripetizione di un segmento)

Entro un file musicale è possibile selezionare e ripetere passaggi.

1. Durante la riproduzione di un brano musicale premere il tasto VOL (3) una volta raggiunto il punto iniziale da cui avviene la ripetizione ( A compare sul display).
2. Una volta raggiunto il punto finale premere il tasto VOL (3) per terminare la ripetizione ( AB compare sul display). L'apparecchio si trova ora in modalità A-B e inizia la ripetizione.
3. Premere nuovamente il tasto VOL (3) per disattivare la modalità A-B.

Convertire i file video in formato MTV

Per riprodurre i file video sull'apparecchio è necessario convertirli in file MTV mediante il programma di conversione.

1. Copiare la cartella "MTV Video Converter" dal CD-ROM al PC.
2. Fare doppio clic sul file dell'applicazione per avviare il programma.

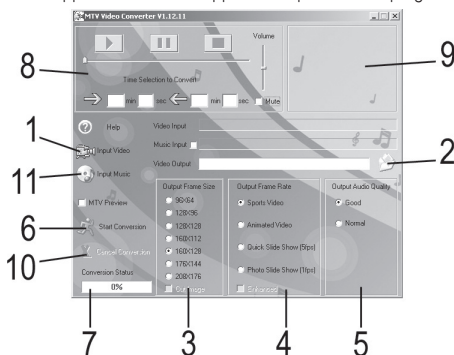


Figura 3

Spiegazione dei pulsanti

- 1 Input Video = fare clic su questo pulsante per selezionare il file da convertire.
- 2 Fare clic su questo pulsante per selezionare il posto in cui salvare.
- 3 Qui è possibile impostare la risoluzione desiderata.

i NOTA:

- La risoluzione ottimale è di **160x128**.
- Il pulsante "Cut Image" è disponibile solo con una risoluzione di 128x128. Tramite questa funzione si tagliano parti del video a destra e a sinistra.

- 4 Selezionare qui il tipo di file da convertire.

i NOTA:

Il pulsante "Enhanced" è disponibile solo con una risoluzione di 160x128. Qui si modifica il frame rate per "Sports Video" da 13 a 15.

- 5 Qui è possibile selezionare la qualità di conversione del video.
 - **Good:** Buona qualità = necessità di molto spazio in memoria
 - **Normal:** Qualità normale = necessità media di spazio in memoria
- 6 Con il pulsante "Start Conversion" si avvia la conversione.
- 7 Qui si visualizza l'avanzamento del processo di conversione.
- 8 Nel campo "Time Selection to Convert" è possibile visualizzare un'anteprima del video da convertire. Se non si vuole convertire l'intero file è possibile inserire anche i tempi desiderati per l'avvio/la prosecuzione.
- 9 Anteprima
- 10 Mediante il pulsante "Cancel Conversion" è possibile interrompere la conversione.

- 11 Se si desidera abbinare il video da convertire a un'altra musica di sottofondo, è possibile selezionare qui il file musicale. Contrassegnare poi con un segno di spunta la casella "Music Input".
3. Dopo aver stabilito tutte le impostazioni fare clic sul campo "Start Conversion" per avviare la conversione.
4. Ora è possibile copiare sull'apparecchio tramite il cavo USB il file MTV convertito. Selezionare nel menu la modalità "Video" per riprodurre il file.

Menu principale

Nel menu principale è possibile selezionare le seguenti modalità: "Musica", "FM", "Suono", "Foto", "Video", "Gest.file (vecchi)", "Gioco", "Impostazioni" e "E-Book".

- Per richiamare il menu principale tenere premuto il tasto MENU (8) per circa 2 secondi.

Navigare nel menu

1. Premere il tasto „▶▶I“ (destra) o „I◀◀“ (sinistra) (4/5) nel menu principale per selezionare la modalità desiderata. Sul display si visualizza il simbolo della modalità selezionata.
2. Premere „▶I“ per confermare la selezione e passare al sottomenu.
3. Premere il tasto „▶▶I“ o „I◀◀“ (4/5) nel sottomenu per selezionare la modalità desiderata. Premere il tasto „▶I“ (1), per confermare la selezione.
4. Con il tasto MENU (8) si ritorna al menu precedente.

Musica

Per selezionare la modalità MP3.

i NOTA:

Se non ci sono dati nell'apparecchio sul display compare "Nessun file".

Sottomenu musicale

Tramite una breve pressione del tasto MENU (8) si passa al sottomenu. Nel sottomenu sono disponibili le seguenti impostazioni: "Ripet.(izione)", "Equalizer", "3D", "Vel.lettura", "Ricerca".

Ripetizione

Il lettore MP3 dispone di varie modalità di ripetizione e riproduzione casuale. Le modalità di riproduzione disponibili sono:

- **Ness.(una) ripet.(izione)**
I brani musicali vengono riprodotti uno dopo l'altro
- **Una volta**
Il brano musicale viene ripetuto a oltranza finché si interrompe la riproduzione
- **Tutti**
Vengono riprodotti tutti i brani musicali del lettore MP3 in sequenza e poi vengono ripetuti finché la riproduzione viene arrestata o modificata.
- **Tutti casual.(e)**
Ogni brano musicale viene riprodotto in sequenza casuale.
- **Cartella**
Vengono riprodotti i brani musicali della cartella selezionata.
- **Ripeti cartella**
Vengono ripetuti i brani musicali della cartella selezionata fino all'arresto della riproduzione o alla modifica della modalità.

- **Dir.casuale (cartella casuale)**

Ogni brano musicale della cartella selezionata viene riprodotto in sequenza casuale.

La modalità di riproduzione selezionata (D) si visualizza sul display (7).

Impostazioni EQ (Equalizer)

Il lettore MP3 dispone di impostazioni Equalizer predefinite che adeguano la riproduzione al tipo di uscita audio.

Le impostazioni sono le seguenti:

- Normale (nessuna funzione Equalizer)
- Pop
- Rock
- Classic
- Bass
- Jazz
- Impostazioni (EQ utente)

L'impostazione Equalizer selezionata (1) si visualizza sul display (7).

Impostazioni (EQ utente)

Qui è possibile stabilire le proprie impostazioni Equalizer (EQ utente).

1. Selezionare mediante i tasti „▶▶I“/„I◀◀“ (4/5) le singole frequenze.
2. Premere il tasto VOL (3). Con i tasti „▶▶I“/„I◀◀“ (4/5) si stabiliscono le impostazioni.
3. Premere nuovamente il tasto VOL (3) per selezionare un'altra frequenza.
4. Si esce dal menu EQ utente premendo il tasto MENU (8).

ITALIANO

3D

Qui è possibile attivare/disattivare una modifica della sonorità.

Velocità di lettura

Qui è possibile selezionare la velocità di lettura del titolo musicale. 1.00X indica la velocità originale.

Ricerca (directory)

Mediante il menu "Ricerca" è possibile accedere direttamente a tutti i file e a tutte le cartelle e riprodurli.

1. Nel sottomenu Musica selezionare la modalità "Navigazione" e premere il tasto „▶II“ (1).
2. Con i tasti „▶▶I“/„I◀◀“ (4/5) ci si muove in avanti e a ritroso.
3. Premere il tasto „▶II“ (1), per passare a una cartella selezionata. Con il tasto MENU (8) passare alla cartella superiore.
4. Selezionare il file con i tasti „▶▶I“/„I◀◀“ (4/5) e premere il tasto „▶II“ (1), per avviare la riproduzione.

L'apparecchio dispone di una radio FM integrata. Si possono ricercare le emittenti automaticamente o manualmente.

Nel menu principale selezionare la modalità "FM" e premere il tasto „▶▶▶“ (1).

Ricerca automatica dell'emittente

1. Per effettuare la ricerca automatica di emittenti su tutta la gamma di frequenza premere una volta il tasto MENU (8).
2. Selezionare mediante i tasti „▶▶▶I"/„I◀◀◀“ (4/5) il punto "automatica". Premere poi il tasto „▶▶▶“ (1), per avviare la ricerca.
3. L'apparecchio ricerca le emittenti e le salva in sequenza.
4. Al termine della ricerca premere il tasto „▶▶▶“ (1), per passare alla memorizzazione dell'emittente (sul display compare "Salvata").
5. Ora mediante i tasti „▶▶▶I"/„I◀◀◀“ (4/5) è possibile passare da un'emittente all'altra.

i NOTA:

Non è possibile modificare la sequenza delle emittenti.

Ricerca manuale dell'emittente

1. Tenere premuti i tasti „▶▶▶I"/„I◀◀◀“ (4/5) per avviare una ricerca automatica dell'emittente successiva. Premere una volta i tasti „▶▶▶I"/„I◀◀◀“ (4/5), per ricercare la gamma di frequenza in intervalli di 5 MHz.
2. Per memorizzare l'emittente trovata premere il tasto MENU (8).
3. Selezionare mediante i tasti „▶▶▶I"/„I◀◀◀“ (4/5) il punto "Salvare". Premere poi il tasto „▶▶▶“ (1) per memorizzare l'emittente.

i NOTA:

La nuova emittente viene accordata all'elenco delle emittenti già esistenti. Non è possibile modificare la sequenza delle emittenti.

4. Premere il tasto „▶▶▶“ (1), per passare alla memorizzazione dell'emittente (sul display compare "Salvata").
5. Ora mediante i tasti „▶▶▶I"/„I◀◀◀“ (4/5) è possibile passare da un'emittente all'altra.

i NOTA:

Per ritornare alla modalità di ricerca premere il tasto „▶▶▶“ (1) (sul display compare "Normale").

Registrazione FM

Mentre ci si trova in modalità FM è possibile registrare l'attuale programma radio.

1. Premere il tasto VOL (3). La registrazione comincia.
2. Per arrestare la registrazione premere il tasto „▶▶▶“ (1). Premere nuovamente il tasto per proseguire la registrazione.
3. Per terminare la registrazione, premere il tasto MENU (8).
4. Per riprodurre il brano registrato selezionare nel menu "Suono" il file interessato mediante i tasti „▶▶▶I"/„I◀◀◀“ (4/5) e premere il tasto „▶▶▶“ (1).

Suono

Registrazione vocale (microfono)

Mediante il microfono integrato è possibile effettuare registrazioni vocali.

1. Nel menu principale selezionare la modalità "Suono" e premere il tasto „►II“ (1). Premere il tasto VOL (3) per iniziare a registrare.
2. Con il tasto VOL (3) è possibile interrompere la registrazione. Premere nuovamente il tasto VOL (3) per riprendere a registrare.
3. Per terminare la registrazione premere il tasto MENU (8). L'apparecchio ritorna al sottomenu "Suono".
4. Per riprodurre il brano registrato selezionare nel menu "Suono" il file interessato mediante i tasti „►►I“/„I◄◄“ (4/5) e premere il tasto „►II“ (1).

i NOTA:

- Per cancellare nuovamente la registrazione procedere come descritto in "Cancellare file".
- Per ogni registrazione accertarsi che il microfono sia rivolto verso la fonte sonora e che non si frappongano ostacoli quali oggetti, mani ecc.
- Il microfono (11) si trova all'esterno tra la porta USB e LINE IN.
- Se alla voce "Impostazioni/Registrazione/Fonte" è stata selezionata l'opzione "Line in" la registrazione avviene dall'ingresso LINE IN (2).

Sottomenu Suono

Tramite una breve pressione del tasto MENU (8) si passa al sottomenu. Ulteriori informazioni sono presenti al capitolo "Sottomenu Musica".

Foto

Si seleziona la modalità fotografica (JPEG/BMP).

i NOTA:

Se nell'apparecchio non sono presenti dati sul display compare "Nessun file".

Video

Si seleziona la modalità Video (MTV).

i NOTA:

- Se nell'apparecchio non sono presenti dati sul display compare "Nessun file".
- L'apparecchio supporta solo file MTV (vedere "Convertire file video in formato MTV").

Gest.(ire) file (cancellare file)

1. Nel menu principale selezionare la modalità "Gest.file" e premere il tasto „►II“ (1).
2. Selezionare mediante i tasti „►►I“/„I◄◄“ (4/5) il file che si vuole cancellare.
3. Premere il tasto „►II“ (1) per confermare (sul display compare "Cancellare sì/no").
4. Selezionare mediante i tasti „►►I“/„I◄◄“ il campo "Sì". Confermare con il tasto „►II“ (1).
5. Per non cancellare il brano musicale selezionare il campo "No" e premere il tasto „►II“ (1).

i NOTA: non è possibile cancellare cartelle intere.

Gioco

In questo apparecchio sono contenuti 5 giochi. Selezionare il gioco e poi la riga "Start" mediante i tasti „▶▶I“/„I◀◀“ (4/5) . Per iniziare il gioco premere il tasto „▶II“ (1).

Per terminare il gioco tenere premuto il tasto MENU (8). Con i tasti „▶▶I“/„I◀◀“ (4/5) selezionare "Exit" e confermare con il tasto „▶II“ (1).

! NOTA:

Per continuare il gioco premere "Continue" e il tasto „▶II“ (1).

Smart Tetris

Lo scopo di questo gioco è disporre i mattoncini in modo tale da comporre un muro. Le righe complete vengono eliminate di volta in volta. Il gioco si conclude quando i mattoni raggiungono il bordo superiore dello schermo.

- Con il tasto „▶II“ (1) ruotare il mattone.
- Con i tasti „▶▶I“/„I◀◀“ (4/5) muovere il mattone.
- Premere il tasto VOL (3) per accelerare il movimento del mattone.

Hungry Snake

Mediante il cursore si deve accumulare cibo per nutrire il serpente. Non bisogna colpire la parete né il serpente.

- Con i tasti MENU, VOL, „▶▶I“ e „I◀◀“ (8/3/4/5) è possibile muovere il serpente.

Box Move

Lo scopo del gioco è muovere la rana per spostare le scatole sopra le sfere.

- Con i tasti MENU, VOL, „▶▶I“ e „I◀◀“ (8/3/4/5) è possibile muovere la rana.

Tank

Bisogna difendersi dal carrarmato nemico e distruggerlo per passare al livello successivo.

- Con i tasti MENU, VOL, „▶▶I“ e „I◀◀“ (8/3/4/5) è possibile muovere il carrarmato.
- Si spara con il tasto „▶II“ (1).

Gobang

Scopo del gioco è formare una riga continua di cinque pietre sia in orizzontale che in verticale e in diagonale.

- Con i tasti MENU, VOL, „▶▶I“ e „I◀◀“ (8/3/4/5) è possibile muovere il cursore nell'area di gioco.
- Per giocare le pietre servirsi del tasto „▶II“ (1).

Impostazioni

Nel sottomenu "Impostazioni" sono disponibili i seguenti punti: "Modalità USB", "Spegnere", "Lingua", "Display", "Registrazione", "Impostazioni sistema".

Modalità USB

Qui è possibile selezionare il tipo di trasmissione MSC (Standard) e MTP (compatibile solo con Windows XP e Windows Media Player 10).

Sottomenu "Spegnere"

Nel sottomenu "Spegnere" sono disponibili le seguenti impostazioni: "Spegnere aut.", "Sempre acceso".

Spegn. (ere) aut. (omaticamente)

Impostazione per lo spegnimento automatico dell'apparecchio. Qui è possibile selezionare le seguenti impostazioni:

Close (off), 15 minuti, 30 minuti, 60 minuti, 90 minuti e 120 minuti.

Sempre acceso

Qui è possibile stabilire se l'apparecchio deve rimanere sempre acceso.

Lingua

Impostazioni per la lingua del display.

Display

Nel sottomenu "Display" sono disponibili le seguenti impostazioni: "Luminosità", "Retroilluminazione".

Luminosità

Qui è possibile impostare la luminosità del display.

Retroilluminazione (durata della retroilluminazione)

Qui si stabilisce la durata della retroilluminazione fino all'attivazione della modalità di risparmio energetico:

15 secondi, 30 secondi, 1 minuto, Close (sempre on).

Sottomenu "Registrazione"

Nel sottomenu "Registrazione" sono disponibili le seguenti impostazioni: "Fonte", "Qualità".

Fonte (fonte della registrazione)

Si stabilisce qui se la registrazione deve avvenire dal microfono integrato (MIC) o mediante l'ingresso **Line In**.

Qualità della registrazione

Si seleziona qui la qualità della registrazione.

Alta qualità: Alta qualità = necessità di molto spazio in memoria

Qualità norm: Qualità normale = necessità media di spazio in memoria

Tempo prolungato: Bassa qualità = necessità di poco spazio in memoria

Sottomenu "Imp.sistema"

Nel sottomenu "Imp.sistema" sono disponibili le seguenti impostazioni: "Cancellare", "Formattazione", "Reset", "Info sistema", "Canc.licenza".

Cancellare

Vedere Gest.(ire) file (cancellare file).

Formattazione

Qui è possibile selezionare i tipi di formattazione **Rapida** e **Completa**. Compare quindi una richiesta di sicurezza. Selezionare "S" per eseguire la formattazione.

i NOTA:

Attenzione! Questa operazione provoca la perdita dei dati!

Reset

Qui è possibile riportare l'apparecchio alle impostazioni di fabbrica. Tutte le impostazioni stabilite andranno perdute.

ITALIANO

Info sistema

FW: informazioni sulla versione utilizzata del software.

CHIP: informazioni sul chip utilizzato.

FREE: informazioni sullo stato della memoria.

TUTTO: informazioni sulla dimensione della memoria.

Canc.(ellare) licenza

Qui è possibile cancellare i file di licenza DRM. (Vedere il capitolo "Copiare e riprodurre file DRM").

E-Book

Esiste la possibilità di salvare appunti e importanti informazioni sull'apparecchio.

i NOTA:

Si supportano solo file in formato .txt.

1. Copiare i file .txt mediante il cavo USB.
2. Nel menu principale selezionare la modalità "E-Book" e premere il tasto „▶||“ (1).
3. Selezionare il file desiderato con i tasti „▶▶|“/„|◀◀“ (4/5) e premere il tasto „▶||“ (1).
4. Con i tasti „▶▶|“/„|◀◀“ (4/5) è possibile spostarsi all'interno di un lungo testo.
5. Premere il tasto MENU (8) per visualizzare una lista dei file.

Testi delle canzoni (Lyric files)

L'apparecchio supporta i testi delle canzoni scaricate da Internet o creati tramite speciali software. Sia il file musicale che il file con il testo (lyric file) si devono trovare nella stessa cartella. Il file del testo della canzone deve avere lo stesso nome del file della canzone. L'attributo del file del testo della canzone è "lrc".

Copiare e riprodurre file DRM

i NOTA:

Mediante il Digital Rights Management (DRM) si determina quali sono i diritti dell'utente di un file, ad esempio di un brano musicale. Si può stabilire la frequenza o la durata dell'utilizzo di un brano musicale e se è possibile trasferirlo su un apparecchio portatile. A questo scopo il file viene crittografato. L'utente necessita di una licenza per utilizzare il file.

Questo apparecchio supporta DRM e consente quindi la riproduzione di brani musicali scaricati e protetti da licenza.

Ulteriori informazioni sul DRM sono disponibili sulla pagina Internet di Windows Media Player - (<http://www.microsoft.com/windows/windowsmedia/de/drm/>) o presso il provider dal quale si scaricano i brani musicali.

I file protetti con DRM possono essere trasferiti con Windows Media Player (dalla versione 9.0) sul vostro lettore.

1. Collegare l'apparecchio al PC.
2. Installare la versione più recente di Windows Media Player.
3. Acquistare un brano musicale presso un provider a scelta.
4. Scaricare il brano secondo le istruzioni fornite dal provider. Vi consigliamo di salvare il brano in "Documenti\Musica".
5. Aprire Windows Media Player, ad es. Windows Media Player 10 (da fig. 4 a fig. 6).
6. Selezionare "Strumenti" e poi il punto del menu "Opzioni".

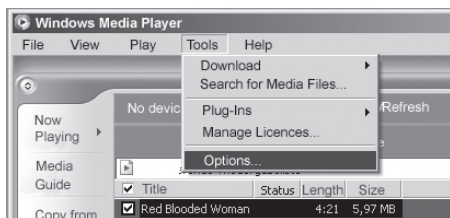


Figura 4

7. Selezionare a questo punto la scheda "Dispositivi".
8. Selezionare con un clic clic l'apparecchio "Dispositivo portatile" e confermare con „OK“.

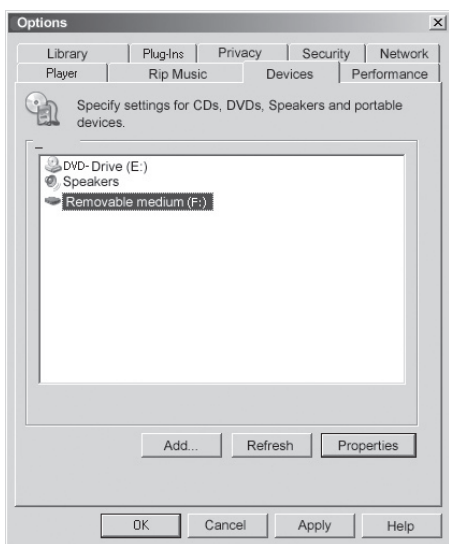


Figura 5

9. Selezionare in Windows Media Player il punto del menu "Sincronizzare" e poi "Elaborare lista di riproduzione".
10. Fare clic con il mouse sul brano musicale che si vuole trasferire sull'apparecchio e poi confermare con "OK".

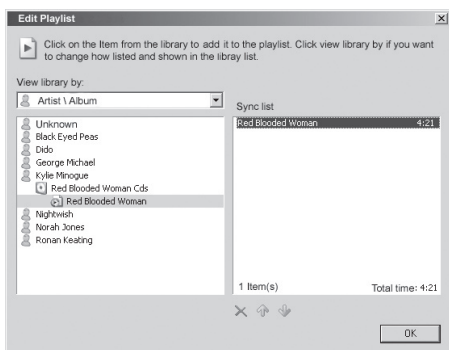


Figura 6

11. Selezionare "Avviare sincronizzazione". Una volta terminata la sincronizzazione i brani musicali sono disponibili sull'apparecchio.

Eliminazione dei guasti

Prima di richiedere la riparazione potete controllare sulla base della tabella sottostante le possibili cause del problema. Un paio di semplici verifiche o modifiche possono eventualmente risolvere il problema e consentire all'apparecchio di funzionare di nuovo correttamente.

Il lettore MP3 non funziona.	Controllare se il pulsante POWER ON/OFF è su ON. Tenere premuto poi il tasto ► (1). L'apparecchio si accende dopo qualche secondo.
	Accertarsi che la funzione blocco non sia attivata.
	Accertarsi che i file copiati non siano protetti.
	La batteria è scarica. Ricaricarla nuovamente come descritto.
Non è possibile riprodurre file musicali.	Accertarsi che la memoria contenga file MP3/WMA.
	Accertarsi che i file copiati non siano protetti.
L'apparecchio non viene riconosciuto dal PC al quale è collegato.	Assicurarsi che l'apparecchio USB (lettore MP3) sia installato e collegato correttamente.
	Se si dispone del sistema Windows 98SE è necessario installare prima il driver con il CD in dotazione.
	Riavviare il computer.
Nessun suono.	Accertarsi che i file copiati non siano protetti.
	Accertarsi che l'auricolare sia collegata correttamente al lettore MP3.
	Assicurarsi che il volume sia sufficientemente alto.

ITALIANO

Smaltimento

- Consegnare gratuitamente gli apparecchi non più in uso presso un punto vendita per permettere uno smaltimento adeguato
- Smaltire immediatamente gli apparecchi con un guasto pericoloso e assicurarsi che non possano più essere utilizzati
- Non gettare gli apparecchi tra i rifiuti domestici (tutela dell'ambiente!)





Dati tecnici

Modello.....DF-4009

Alimentazione

Batteria..... Batteria integrata litio-polimeri

Alimentatore esterno Input: AC 110-240 V, 50-60 Hz

..... Output: DC 5 V / 250 mA

Dati generali

Dimensione 90(L) x 40(B) x 8(T) mm

PC Interface USB Version 2.0

Memoria flash interna 4 GB

Formato musicale digitale MP3, WMA, WAV

Formato video digitale MTV (160 x 128 Pixel)

Con riserva di modifiche tecniche!

ITALIANO



Dichiarazione di conformità

L'azienda ETV - Elektro-Technische Vertriebsgesellschaft GmbH dichiara che l'apparecchio DF-4009 è conforme ai requisiti di base della direttiva europea sulla compatibilità elettromagnetica (89/336/CEE) e della direttiva sulla bassa tensione (93/68CEE e 2006/95/CE).

ITALIANO



Panoramica del menu

Menu principale	Sottomenu	
Musica (pagina 50)	Ripet.	Ness. ripet.
		Una volta
		Tutti
		Tutti casuale
		Cartella
		Cartella tot.
		Dir. casuale
	Equalizer	Normale
		Pop
		Rock
		Classic
		Jazz
		Bass
	3D	Spegnere
		Accendere
	Vel.lettura	1.00X
		1.14X
		1.33X
		0.67X
0.80X		
File browser		
FM (pagina 52)	Registrazione automatica	
Suono (pagina 53)	Repet.	Ness. ripet.
		Una volta
		Tutti
		Tutti casuale
		Cartella
		Cartella tot.
		Dir. casuale
	Equalizer	Normale
		Pop
		Rock
		Classic
		Jazz
		Bass
	3D	Spegnere
		Accendere
	Vel.lettura	1.00X
		1.14X
		1.33X
		0.67X
0.80X		
File browser		

ITALIANO

Panoramica del menu

Menu principale	Sottomenu			
Foto (pagina 53)	File browser			
Video (pagina 53)	File browser			
Gest.file (pagina 53)	MICIN.DIR			
	FMIN.DIR			
	LINEIN.DIR			
	MTPMEDIA			
Gioco (pagina 54)	Smart Tetris			
	Hungry Snake			
	Box Move			
	Tank			
	Gobang			
Impostazioni (pagina 55)	Modalità USB	MSC Modus		
		MTP Modus		
	Spegnere	Spegn. aut.	15 Minuti	
			30 Minuti	
			60 Minuti	
			90 Minuti	
			120 Minuti	
			Close	
		Sempre acceso	No	
			Si	
	Lingua			
	Display	Luminosità	Bassa	
			Media	
			Alta	
			Massimo	
		Retroilluminazione	15 Secondi	
			30 Secondi	
			1 Minuto	
		Chiudere		
	Registrazione	Fonte	MIC	
			Line In	
		Qualità	Alta qualità	
			Qualità normale	
	Tempo prolungato			
Imp. sistema	Cancellare			
	Formattazione	Rapida		
		Completa		
	Reset	No		
		Si		
	Info sistema	FW		
		CHIP		
FREE				
ALLE				
Canc.licenza	No			
	Si			
E-Book (pagina 56)				

ITALIANO

* Per informazioni più precise consultare il relativo capitolo.





Garantie / Garantie / Garanzia



2 Jahre M-Garantie
2 ans M-garantie
2 anni M-garanzia

Die MIGROS übernimmt während zwei Jahren seit Kaufabschluss die Garantie für Mängelfreiheit und Funktionsfähigkeit des von Ihnen erworbenen Gegenstandes.

Die MIGROS kann die Garantieleistung wahlweise durch kostenlose Reparatur, gleichwertigen Ersatz oder durch Rückerstattung des Kaufpreises erbringen. Weitere Ansprüche sind ausgeschlossen.

Nicht unter die Garantie fallen normale Abnutzung sowie die Folgen unsachgemässer Behandlung oder Beschädigung durch den Käufer oder Drittpersonen sowie Mängel, die auf äussere Umstände zurückzuführen sind. Die Garantieverpflichtung erlischt bei Reparaturen durch nicht MIGROS-autorisierte Servicestellen.

Garantieschein oder Kaufnachweis (Kassabon, Rechnung) bitte sorgfältig aufbewahren. Bei Fehlen desselben wird jeder Garantieanspruch hinfällig.

MIGROS garantit, pour la durée de deux ans à partir de la date d'achat, le fonctionnement correct de l'objet acquis et son absence de défauts.

MIGROS peut choisir la modalité d'exécution de la prestation de garantie entre la réparation gratuite, le remplacement par un produit équivalent ou le remboursement du prix payé. Toutes les autres prétentions sont exclues.

La garantie n'inclut pas l'usure normale, ni les conséquences d'un traitement non approprié, ni l'endommagement par l'acheteur ou un tiers, ni les défauts dus à des circonstances extérieures. La garantie n'est valable que si les réparations ont exclusivement été effectuées par le service après-vente MIGROS ou par les services autorisés par MIGROS.

Nous vous prions de bien vouloir conserver soigneusement le certificat de garantie ou le justificatif de l'achat (quittance, facture). Sans celui-ci aucune réclamation ne sera admise.

La MIGROS si assume per due anni, a partire dalla data d'acquisto, la garanzia per il funzionamento efficiente e l'assenza di difetti dell'oggetto in suo possesso.

La MIGROS può scegliere se eseguire la prestazione di garanzia attraverso la riparazione gratuita, la sostituzione del prodotto con uno di uguale valore o il rimborso del prezzo d'acquisto dello stesso. Ogni altra pretesa è esclusa.

Non sono compresi nella garanzia i guasti dovuti a normale usura, uso inadeguato o danni provocati dal proprietario o da terze persone, oppure derivanti da cause esterne. L'obbligo di garanzia è valido soltanto all'esplicita condizione, che si ricorra unicamente al servizio dopo vendita MIGROS o ai servizi autorizzati.

Per favore conservi il certificato di garanzia oppure il giustificativo d'acquisto (scontrino, fattura). Con la sua perdita si estingue ogni diritto di garanzia.

MIGROS

Service

Reparatur- oder pflegebedürftige Geräte werden in jeder Verkaufsstelle entgegengenommen.

Les articles nécessitant un service d'entretien ou une réparation sont repris à chaque point de vente.

Gli articoli che necessitano un servizio manutenzione o una riparazione possono essere depositati in ogni punto vendita.



M-INFOLINE
0848 84 0848
www.migros.ch

Haben Sie weitere Fragen? Die M-Infoline hilft Ihnen gerne weiter unter der Tel.-Nr.: 0848 84 0848: Montag bis Freitag 08.00 – 18.30 Uhr, Samstag 08.30 – 17.30

(8 Rp./Min. 08.00 – 17.00 Uhr, 4 Rp./Min von 17.00 – 18.30 Uhr und Samstag.).

www.migros.ch/kontakt

Vous avez des questions? M-Infoline est là pour vous aider: 0848 84 0848 du lundi au vendredi de 8h à 18h30, samedi de 8h30 à 17h30. (8 cts/min. de 8 h à 17 h, 4 cts/min. de 17 h à 18 h 30 et samedi).

www.migros.ch/contact

Avete altre domande? L'M-Infoline rimane volentieri a vostra disposizione per ulteriori informazioni:

0848 84 0848 dal lunedì al venerdì dalle 08.00 alle 18.30 e il sabato dalle 08.30 alle 17.30 (8 cent./min. dalle 8.00 alle 17.00, 4 cent./min. dalle 17.00 alle 18.30 e sabato).

www.migros.ch/contacto