

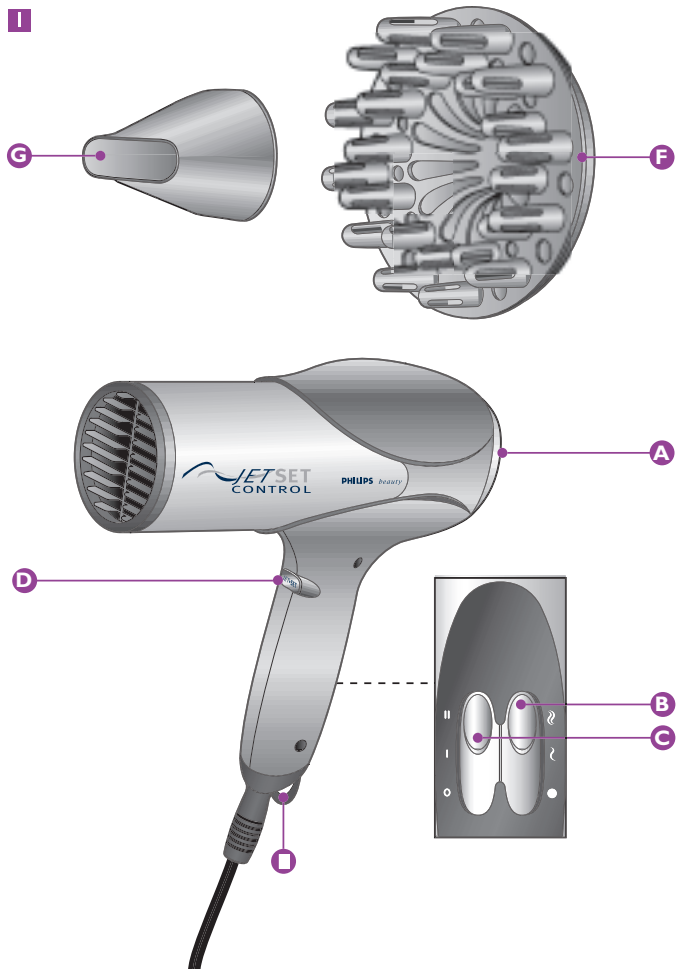
beauty

JetSet Control

HP4881, HP4880

PHILIPS





Einleitung

Der Philips JetSet Control wurde für Ihre ganz persönlichen Bedürfnisse entwickelt. Er verleiht Ihrem Haar Schönheit und Glanz.

Dieser Haartrockner bietet Ihnen eine Vielfalt von Temperatur- und Gebläsestufen. Darüber hinaus verfügt das Gerät über eine Jet-Einstellung für einen besonders starken Luftstrom sowie eine Set-Einstellung für Kaltluft. Sie haben also optimale Styling-Möglichkeiten und gleichzeitig perfekte Kontrolle über die Gestaltung Ihrer Frisur.

Für weitere Informationen zu diesem Haartrockner und zu anderen Produkten der Philips Beauty-Serie besuchen Sie bitte unsere Website (www.philips.com/beauty).

Komponenten (Abbildung 1)

- A** Lufteinlassgitter
- B** Temperaturregler
 - ☞ = Schnelles Trocknen
 - ☚ = Schonendes Trocknen
 - ● = Kaltstufe zum Fixieren der Frisur
- C** Luftstromregler
 - ○ = Aus
 - I = Schwacher Luftstrom zum Stylen
 - II = Starker Luftstrom zum schnellen Trocknen
- D** JetSET-Schalter
 - Jet = Besonders starker Luftstrom
 - ● = Aus
 - SET = Kaltluft zum Fixieren der Frisur
- E** Aufhängeschlaufe
- F** Diffusor (nur HP4881)
- G** Styling-Düse

Wichtig

Lesen Sie diese Bedienungsanleitung vor dem ersten Gebrauch des Geräts sorgfältig durch und bewahren Sie sie zur späteren Einsichtnahme auf.

- ▶ Prüfen Sie, bevor Sie das Gerät in Betrieb nehmen, ob die Spannungsangabe auf dem Gerät mit der örtlichen Netzspannung übereinstimmt.
- ▶ Überprüfen Sie das Netzkabel regelmäßig auf Unversehrtheit. Verwenden Sie das Gerät keinesfalls, wenn der Netzstecker, das Netzkabel oder das Gerät selbst defekt ist.
- ▶ Wenn das Netzkabel defekt oder beschädigt ist, darf es nur von einem Philips Service-Center oder einer von Philips autorisierten Werkstatt ausgetauscht werden, um ein Sicherheitsrisiko zu vermeiden.
- ▶ Halten Sie das Gerät von Wasser fern! Verwenden Sie es niemals in der Nähe von Wasser oder über mit Wasser gefüllten Waschbecken, Spülbecken oder Badewannen. Ziehen Sie nach jedem Gebrauch im Badezimmer sofort den Stecker aus der Steckdose. Auch ein ausgeschaltetes Gerät ist in der Nähe von Wasser eine Gefahr, solange sich der Stecker in der Steckdose befindet.
- ▶ Der Einbau einer Fehlerstromschutzeinrichtung mit einem Nennauslösestrom von maximal 30 mA in den betreffenden Stromkreis bietet zusätzlichen Schutz. Lassen Sie sich von Ihrem Elektroinstallateur beraten.
- ▶ Halten Sie das Gerät außer Reichweite von Kindern.
- ▶ Blockieren Sie niemals das Lufteinlassgitter.
- ▶ Bei Überhitzung wird das Gerät automatisch ausgeschaltet. Ziehen Sie dann den Stecker aus der Steckdose und lassen Sie das Gerät einige Minuten abkühlen. Danach kann es wieder eingeschaltet werden. Prüfen Sie zuvor, ob das Lufteinlassgitter z. B. durch Flusen oder Haare verstopft ist.
- ▶ Schalten Sie das Gerät immer aus, wenn Sie es auch nur für einen Augenblick aus der Hand legen.
- ▶ Ziehen Sie nach jedem Gebrauch den Netzstecker aus der Steckdose.
- ▶ Wickeln Sie das Netzkabel nicht um das Gerät.
- ▶ Beim Gebrauch des Geräts nehmen Sie möglicherweise einen bestimmten Geruch wahr. Dieser Geruch wird von den erzeugten Ionen verursacht und ist vollkommen harmlos.
- ▶ Stecken Sie keine Metallgegenstände in den Ionen-Auslass.

Benutzung des Geräts

Das Haar trocknen

- 1 Stecken Sie den Netzstecker in die Steckdose.
- 2 Schalten Sie das Gerät ein, indem Sie den gewünschten Luftstrom einstellen:
 - Schieben Sie den Regler auf Stufe II für besonders schnelles Trocknen.
 - Schieben Sie den Regler auf Stufe I zum Trocknen kurzer Haare oder zum Stylen.
- Für einen besonders starken Luftstrom können Sie auch mit dem JetSet-Schalter die Jet-Stufe wählen (Abb. 2).
- 3 Stellen Sie den Temperaturregler auf Schnelles Trocknen, Schonendes Trocknen oder Kaltluft.

Die "Quick-Dry"- Einstellung ☞ für schnelles Trocknen

- Mit der Quick-Dry-Einstellung können Sie frisch gewaschenes Haar sehr schnell trocknen (Abb. 3).

Es empfiehlt sich, die Quick-Dry-Einstellung nur bei gerade gewaschenem Haar anzuwenden und die Einstellung für Schonendes Trocknen bei fast trockenem Haar zu wählen, um ein Austrocknen der Haare zu vermeiden.

Die Einstellung ☞ für Schonendes Trocknen

- Bei dieser Einstellung wird Ihr Haar bei niedriger Temperatur schonend getrocknet (Abb. 4).

Die Kaltstufe ●

- Der kalte Luftstrom fixiert die soeben kreierte Frisur (Abb. 5).

Ihre Frisur hält länger, wenn Sie den Schalter auf die Kaltstufe stellen und den kühlen Luftstrom auf das Haar richten.

- Sie können zum Fixieren der Frisur auch mit dem JetSet-Schalter die Set-Stufe einstellen (Abb. 6).

- 4 Trocknen Sie die Haare, indem Sie den Haartrockner mit bürstenförmigen Bewegungen dicht am Haar vorbeiführen (Abb. 7).

Die Aufsätze

Stylingdüse

Mit der Stylingdüse können Sie den Luftstrom gezielt auf die Bürste oder den Kamm richten, mit der bzw. dem Sie Ihr Haar stylen.

- 1** Die Stylingdüse wird auf das Gerät aufgesetzt und rastet ein. Zum Abnehmen wird sie einfach abgezogen (Abb. 8).
- 2** Schalten Sie das Gerät ein, indem Sie den Luftstromregler auf Stufe I oder II stellen.
- 3** Während Sie Ihr Haar mit der Stylingdüse trocknen, können Sie es mit Kamm oder Bürste stylen (Abb. 9).

Diffusor (nur HP488 I)

Der Diffusor wurde zum schonenden Trocknen glatter sowie lockiger oder welliger Haare entwickelt.

- 1** Der Diffusor produziert einen sanften Luftstrom und verleiht Ihrer Frisur Volumen und Elastizität (Abb. 10).
 - 1** Der Diffusor lässt sich einfach auf das Gerät stecken; dabei sollten die Pfeile am Diffusor an denen auf dem Haartrockner ausgerichtet sein (Abb. 11).
 - 2** Setzen Sie die Diffusorfinger so in das Haar, dass sie die Kopfhaut berühren. So erhalten Sie vom Haaransatz her volles Volumen (Abb. 12).
 - 2** Machen Sie drehende Bewegungen mit dem Gerät, um die warme Luft gleichmäßig auf alle Haare zu verteilen (Abb. 13).

Lockiges oder welliges Haar

- 1** Halten Sie den Diffusor auf 10 bis 15 cm Abstand vom Kopf, wenn Sie lockiges oder welliges Haar stylen, damit das Haar langsam trocknet (Abb. 14).

- Dabei können Sie Ihrem Haar mit den Fingern der freien Hand oder mit einem Kamm Form geben.
- Sie können auch einzelne Haarsträhnen beim Trocknen mit der freien Hand kneten, um das Haar zu modellieren. Die Locken fallen dadurch locker.

Langes Haar

- Zum Trocknen langer Haare können Sie Strähnen auf dem Diffusor ausbreiten (Abb. 15).
- Sie können das Haar beim Trocknen auch mit den Diffusorfingern nach unten kämmen (Abb. 16).

Reinigung

Trennen Sie das Gerät vor dem Reinigen immer vom Stromnetz.

Spülen Sie das Gerät nie mit Wasser.

- Öffnen Sie das Lufteinlassgitter, um Haare und Staub zu entfernen.
- Reinigen Sie das Gerät mit einem trockenen Tuch.
- Reinigen Sie die Aufsätze mit einem feuchten Tuch oder spülen Sie sie unter fließendem Wasser ab.

Nehmen Sie die Aufsätze vor dem Reinigen vom Gerät.

Aufbewahrung

Trennen Sie das Gerät immer vom Stromnetz, bevor Sie es wegräumen.

- Lassen Sie das Gerät an einem sicheren Ort abkühlen.
- Wickeln Sie das Netzkabel nicht um das Gerät.
- Das Gerät kann an der Öse hängend aufbewahrt werden.

Garantie und Kundendienst

Benötigen Sie weitere Informationen oder treten Probleme auf, wenden Sie sich bitte an Ihren Philips-Händler oder setzen Sie sich mit einem Philips Service-Center in Ihrem Land in Verbindung (Tel. Nr. 0180/5356767). Besuchen Sie auch die Philips Website www.philips.com

Fehlerbehebung

Treten Probleme bei der Benutzung des Haartrockners auf, die Sie mit Hilfe der folgenden Informationen nicht beheben können, setzen Sie sich bitte mit dem Philips Service Center in Ihrem Land in Verbindung.

Problem

Lösung

Das Gerät funktioniert nicht.

Möglicherweise führt die Steckdose, an die das Gerät angeschlossen ist, keinen Strom.

Stellen Sie sicher, dass die Steckdose Strom führt.

Das Gerät hat sich möglicherweise überhitzt und deshalb ausgeschaltet.

Trennen Sie das Gerät vom Stromnetz und lassen Sie es einige Minuten abkühlen. Prüfen Sie vor dem erneuten Einschalten des Geräts, ob das Lufteinlassgitter durch Flusen, Haare usw. blockiert ist.

Das Gerät ist für die Spannung des Stromnetzes nicht geeignet.

Prüfen Sie, ob die Spannungsangabe auf dem Typenschild des Geräts mit der örtlichen Netzspannung übereinstimmt.

Das Netzkabel des Geräts ist beschädigt.

Wenn das Netzkabel defekt oder beschädigt ist, darf es nur von einem Philips Service-Center oder einer von Philips autorisierten Werkstatt ausgetauscht werden, um ein Sicherheitsrisiko zu vermeiden.

Introduction

Le JetSet Control de Philips a été spécialement conçu pour vous permettre d'obtenir des résultats optimaux et rendre vos cheveux soyeux, lisses et brillants.

Ce sèche-cheveux est doté des réglages différents de température et vitesse. De plus, il a une position Jet pour un jet d'air ultra-puissant et une position Set pour un jet d'air froid, en assurant une liberté et un contrôle optimal de la coiffure.

Pour plus d'informations sur ce produit ou sur d'autres produits Philips, visitez notre site web : www.philips.com/beauty.

Description générale (fig. 1)

- A** Grille d'entrée d'air
- B** Réglage de température
 - ☞ = Réglage Séchage rapide
 - ℓ = Réglage Protection
 - ● = Réglage Fixation
- C** Bouton coulissant jet d'air
 - ○ = arrêt
 - I = flux d'air doux spécial pour la mise en forme
 - II = flux d'air puissant pour séchage rapide
- D** Commutateur JetSET
 - Jet = position jet d'air extra-puissant
 - ● = arrêt
 - SET = position jet d'air froid pour fixation
- E** Anneau de suspension
- F** Diffuseur de volume (HP488I uniquement)
- G** Concentrateur

Important

Lisez les instructions du mode d'emploi avant d'utiliser l'appareil et conservez-les pour un usage ultérieur.

- D** Avant de brancher l'appareil, vérifiez que la tension indiquée sur l'appareil correspond bien à la tension de votre secteur.

- ▶ Vérifiez régulièrement le cordon d'alimentation. N'utilisez pas l'appareil si la fiche, le cordon ou le lisseur est endommagé.
- ▶ Si le cordon d'alimentation est endommagé, il ne doit être remplacé que par Philips ou par un Centre Service Agréé pour éviter tout accident.
- ▶ Tenez l'appareil à l'écart de l'eau. Ne l'utilisez pas près d'une baignoire, d'un lavabo ou d'un évier. Si vous utilisez l'appareil dans la salle de bain, débranchez-le après usage car la proximité de l'eau peut présenter un risque pour l'utilisateur même si l'appareil est à l'arrêt.
- ▶ Pour plus de protection, il est conseillé de brancher l'appareil sur une prise de courant protégée par un disjoncteur différentiel de 30mA maxi, si vous utilisez l'appareil dans la salle de bains. Demandez conseil à votre électricien.
- ▶ Tenez l'appareil hors de portée des enfants.
- ▶ Veillez à ne jamais obstruer les grilles d'entrée d'air.
- ▶ En cas de surchauffe, l'appareil se mettra automatiquement à l'arrêt. Débranchez alors l'appareil et attendez quelques minutes afin qu'il refroidisse. Après avoir vérifié que la grille d'entrée d'air ne soit pas obstruée par des peluches ou des cheveux etc., vous pouvez à nouveau brancher l'appareil.
- ▶ Arrêtez toujours l'appareil avant de le poser, même si vous le faites pour un court instant.
- ▶ Débranchez toujours l'appareil après utilisation.
- ▶ Afin de ne pas vriller le cordon d'alimentation, ne l'enroulez pas autour de l'appareil.
- ▶ Lors de l'utilisation avec les lons, le sèche-cheveux peut dégager une odeur spécifique. Cela est normal et n'est pas nocif pour votre santé.
- ▶ Ne dirigez pas le générateur d'ions vers des objets métalliques.

Mode d'emploi

Séchage

- ▶ Branchez l'appareil.

2 Mettez l'appareil en marche en réglant le bouton sur le réglage d'air désiré.

- Réglez le bouton sur la position II pour un séchage ultra-rapide.
- Réglez le bouton sur la position I pour le séchage des cheveux courts ou pour la mise en forme.

► Vous pouvez utiliser la position Jet du commutateur JetSet pour un jet d'air extra-puissant (fig. 2).

3 Positionnez le bouton de la température sur le réglage Séchage rapide, Protection ou Fixation.

Position Séchage rapide »

► Le réglage Séchage rapide permet de sécher rapidement les cheveux mouillés (fig. 3).

Nous vous recommandons d'utiliser le réglage Séchage rapide seulement sur les cheveux mouillés et d'utiliser le réglage de Protection lorsque les cheveux sont presque secs pour réduire le risque de déshydratation.

Position de Protection ‹

► Le réglage de Protection sèche doucement les cheveux à une température de soin (fig. 4).

Position de Fixation ●

► Le réglage de Fixation vous aide à fixer votre coiffure (fig. 5).

Pour des résultats de longue durée, réglez le bouton sur la position de Fixation et dirigez un flux d'air froid vers vos cheveux pour fixer votre coiffure.

► Vous pouvez utiliser également la position Set du commutateur JetSet pour fixer votre coiffure (fig. 6).

4 Séchez vos cheveux avec des mouvements de brossage en tenant l'appareil près de vos cheveux (fig. 7).

Accessoires

Concentrateur d'air

Le concentrateur vous permet de diriger le flux d'air vers la brosse ou le peigne avec lequel vous modelez vos cheveux.

- 1** Fixez le concentrateur sur l'appareil. Détachez-le en tirant dessus (fig. 8).
- 2** Mettez l'appareil en marche en réglant le bouton coulissant sur la position I ou II.
- 3** Pendant que vous séchez vos cheveux avec le concentrateur d'air, vous pouvez utiliser une brosse ou un peigne pour modeler vos cheveux (fig. 9).

Diffuseur de volume (HP488I uniquement)

Le diffuseur a été spécialement conçu pour sécher en douceur les cheveux lisses et bouclés ou ondulés.

- Le diffuseur émet un flux d'air doux et vous permet de donner du volume à votre coiffure (fig. 10).
- 1** Fixez le diffuseur sur l'appareil en alignant les flèches au-dessus du diffuseur et de la barre. Détachez-le en tirant dessus (fig. 11).
 - Pour donner du volume aux racines, faites pénétrer les pointes du diffuseur dans vos cheveux jusqu'à ce qu'elles touchent le cuir chevelu (fig. 12).
 - 2** Faites des mouvements circulaires avec l'appareil pour diffuser l'air chaud dans vos cheveux (fig. 13).

Cheveux bouclés ou ondulés

- Quand vous bouclez ou ondulez vos cheveux, tenez le diffuseur à une distance de 10 à 15 cm de la tête pour laisser les cheveux sécher graduellement (fig. 14).
- Pendant ce temps, vous pouvez modeler vos cheveux avec l'autre main ou à l'aide d'un peigne.

- Vous pouvez aussi frotter les mèches avec les doigts pour modeler les boucles ou les ondulations pendant le séchage. Cela évitera aux boucles de tomber ou de crêper.

Cheveux longs

- Pour sécher les cheveux longs, vous pouvez répandre quelques mèches au-dessus du diffuseur (fig. 15).
- Sinon, vous pouvez peigner vos cheveux vers le bas avec les picots du diffuseur pendant le séchage (fig. 16).

Nettoyage

Débranchez toujours l'appareil avant de le nettoyer.

Ne rincez jamais l'appareil à l'eau.

- Détachez la grille d'entrée d'air pour enlever les cheveux et la poussière.
- Nettoyez l'appareil avec un chiffon sec.
- Nettoyez les accessoires avec un chiffon humide.

Retirez les accessoires de l'appareil avant de les nettoyer.

Rangement

Débranchez toujours l'appareil avant de le ranger.

- Posez l'appareil dans un endroit sûr et laissez-le refroidir.
- Afin de ne pas vriller le cordon, ne l'enroulez pas autour de l'appareil.
- L'appareil peut être rangé en l'accrochant par son anneau de suspension.

Garantie et service

Pour plus d'informations, visitez notre Philips Web site :

www.philips.com ou veuillez contacter le Service Consommateurs Philips de votre pays (vous trouverez le numéro de téléphone dans le dépliant sur la garantie internationale). S'il n'y a aucun Service Consommateurs Philips dans votre pays, contactez votre distributeur ou le Service Department of Philips Domestic Appliances et Personal Care BV.

Dépannage

Si vous avez des problèmes avec votre sèche-cheveux et vous ne pouvez pas les résoudre à l'aide du petit guide ci-dessous, adressez-vous à un Centre Service Agréé Philips ou au Service Consommateurs Philips de votre pays.

Problème

Solution

L'appareil ne fonctionne pas.

La prise n'est peut-être pas alimentée:

Vérifiez si la prise est sous tension (à l'aide d'un autre appareil par exemple).

L'appareil a probablement surchauffé et s'est arrêté automatiquement:

Débranchez l'appareil et attendez quelques minutes qu'il refroidisse. Avant de le brancher à nouveau, vérifiez que la grille ne soit pas bloquée par des peluches, cheveux, etc.

L'appareil n'a probablement pas été connecté sur la tension correcte:

Assurez-vous que la tension indiquée sur l'appareil correspond bien à la tension de votre secteur.

Le cordon d'alimentation de l'appareil est probablement endommagé:

Si le cordon d'alimentation est endommagé, il ne doit être remplacé que par Philips ou par un Centre Service Agréé pour éviter tout accident.

Introduzione

Il Philips JetSet Control è stato realizzato specificatamente per soddisfare le vostre esigenze e offrirvi capelli setosi, morbidi e privi di elettricità statica.

Questo asciugacapelli offre una vasta gamma di impostazioni di calore e velocità. Dispone inoltre una posizione Jet per un getto d'aria ultra-potente e una posizione Set per un getto d'aria fredda. In questo modo potrete avere la massima libertà di styling e un eccezionale controllo sulla vostra acconciatura.

Per ulteriori informazioni su questo prodotto e sugli altri prodotti Philips Beauty, potete visitare il sito www.philips.com/beauty.

Descrizione generale (fig. 1)

- A** Griglia ingresso aria
- B** Interruttore a cursore per la temperatura
 - ☺ = Impostazione Quick Dry
 - ζ = Impostazione Caring
 - ● = Impostazione Fixation
- C** Interruttore a cursore per il getto dell'aria
 - O = off
 - I = getto d'aria debole, particolarmente indicato per lo styling
 - II = getto d'aria potente, per una rapida asciugatura
- D** Interruttore JetSET
 - Jet = posizione per un getto d'aria ultra-potente
 - ● = spento
 - SET = posizione per il fissaggio, con un getto d'aria fredda
- E** Gancio per appendere l'apparecchio
- F** Diffusore (solo HP4881)
- G** Concentratore

Importante

Prima di usare l'apparecchio, leggete queste istruzioni e conservatele per eventuali riferimenti futuri.

- ▶ Prima di collegare l'apparecchio, controllate che la tensione indicata sull'apparecchio corrisponda a quella della rete locale.
- ▶ Controllate periodicamente le condizioni del cavo di alimentazione. Non usate l'apparecchio nel caso in cui la spina, il cavo o l'apparecchio stesso fossero danneggiati.
- ▶ Nel caso il cavo di alimentazione fosse danneggiato, dovrà essere sostituito da Philips, presso un Centro Autorizzato Philips o personale comunque qualificato, per evitare situazioni a rischio.
- ▶ Tenete l'apparecchio lontano dall'acqua! Non usate l'asciugacapelli vicino a vasche da bagno e lavandini o in presenza di acqua. Se usate l'apparecchio in bagno, togliete sempre la spina dalla presa dopo l'uso in quando la presenza dell'acqua può risultare comunque pericolosa, anche quando l'apparecchio è spento.
- ▶ Per una maggiore protezione, vi consigliamo di installare sul circuito elettrico della stanza da bagno un dispositivo di protezione contro la corrente residua (RCD) in modo che questa non superi i 30 mA. Chiedete consiglio al vostro elettricista di fiducia.
- ▶ Tenete l'apparecchio fuori dalla portata dei bambini.
- ▶ Non bloccate mai le apertura della griglia.
- ▶ Tenete l'apparecchio lontano dall'acqua! Non utilizzatelo nei pressi di vasche da bagno, lavandini ecc.; se lo usate in bagno, staccate sempre la spina dopo aver asciugato i capelli perché l'acqua rappresenta un pericolo anche quando l'apparecchio è spento.
- ▶ Spegnete sempre l'apparecchio prima di appoggiarlo, anche se solo per un istante.
- ▶ Staccate sempre la spina dopo l'uso.
- ▶ Non avvolgete il cavo di alimentazione attorno all'apparecchio.
- ▶ Usando l'apparecchio, potreste avvertire uno strano odore. E' causato dagli ioni che vengono generati ed è assolutamente innocuo per l'organismo umano.
- ▶ Non toccate il generatore di ioni con oggetti metallici.

Come usare l'apparecchio

Come asciugare i capelli

- 1** Inserite la spina nella presa.
- 2** Accendete l'apparecchio selezionando l'impostazione desiderata per il getto dell'aria:
 - impostate l'interruttore sull'impostazione II per una rapida asciugatura
 - impostate l'interruttore sull'impostazione I per asciugare i capelli corti o per lo styling
- D** Potete anche usare la posizione et dell'interruttore JetSet per un getto d'aria ultra-potente (fig. 2).
- 3** Impostate l'interruttore sull'impostazione Quick-Dry, Caring o Fixation

Impostazione Quick-Dry »

- D** L'impostazione Quick-Dry permette di asciugare rapidamente i capelli bagnati (fig. 3).

Vi consigliamo di usare l'impostazione Quick-Dry esclusivamente sui capelli bagnati e di selezionare l'impostazione Caring quando i capelli sono quasi asciutti, per evitare il rischio di surriscaldamento.

Impostazione Caring †

- D** L'impostazione Caring permette di asciugare delicatamente i capelli, a una temperatura che non danneggia i capelli (fig. 4).

Impostazione Fixation ●

- D** L'impostazione Fixation permette di fissare l'acconciatura realizzata (fig. 5).

Per ottenere risultati duraturi, mettete l'interruttore sull'impostazione Fixation e puntate il getto d'aria fredda sui capelli, per fissare l'acconciatura.

- D** Per fissare l'acconciatura potete usare anche la posizione Set dell'interruttore JetSet (fig. 6).

- 4** Asciugate i capelli spazzolando i capelli con l'asciugacapelli, tenendo l'apparecchio ad una certa distanza dai capelli (fig. 7).

Accessori

Concentratore del flusso d'aria

Il concentratore permette di dirigere il flusso d'aria direttamente alla spazzola o al pettine che state utilizzando per lo styling.

- 1** Per inserire il concentratore, infilatelo direttamente sull'apparecchio. Per toglierlo, basterà tirare (fig. 8).
- 2** Accendete l'apparecchio mettendo l'interruttore del getto dell'aria in posizione I o II.
- 3** Asciugando i capelli con il concentratore, potete usare la spazzola o il pettine per mettere in piega i capelli (fig. 9).

Diffusore di volume (solo HP4881)

Il diffusore di volume è stato studiato per asciugare con la massima delicatezza i capelli lisci, mossi o ricci.

- D** Il diffusore di volume eroga un getto d'aria delicato e permette di dare volume ai capelli (fig. 10).
- 1** Per inserire il diffusore, infilatelo semplicemente sull'apparecchio e allineate le frecce sul diffusore e sul cilindro. Per toglierlo, basterà tirarlo (fig. 11).
- D** Per dare volume alle radici, infilate le dita dell'accessorio fra i capelli, in modo tale che tocchino la cute (fig. 12).
- 2** Cercate di compiere movimenti circolari con l'apparecchio, per distribuire l'aria tiepida in modo uniforme fra i capelli (fig. 13).

Capelli mossi o ricci

- D** Per la messa in piega dei capelli ricci o ondulati, tenete il diffusore ad una distanza di 10-15 cm dalla testa, e lasciate che i capelli si asciughino in modo graduale (fig. 14).
- Nel frattempo potete creare la vostra acconciatura preferita usando le dita oppure un pettine.

- Afferrate le ciocche e stringetele fra le dita per ottenere ricci e onde durante l'asciugatura e per evitare che i capelli diventino crespi.

Capelli lunghi

- ▶ Per asciugare i capelli lunghi, potete mettere le ciocche dei capelli sopra il diffusore (fig. 15).
- ▶ In alternativa, potete pettinare i capelli procedendo verso il basso con i denti dell'apparecchio, durante l'asciugatura (fig. 16).

Pulizia

Togliete sempre la spina dalla presa prima di pulire l'apparecchio.

Non risciacquate mai l'apparecchio sotto l'acqua.

- ▶ Aprite la griglia interna per eliminare capelli e polvere.
- ▶ Pulite l'apparecchio con un panno asciutto.
- ▶ Pulite gli accessori con un panno umido oppure risciacquandoli sotto l'acqua corrente.

Prima di pulire gli accessori, toglieteli dall'apparecchio.

Come riporre l'apparecchio

Togliete sempre la spina dalla presa prima di riporre l'apparecchio.

- ▶ Appoggiate l'apparecchio in un luogo sicuro e lasciatelo raffreddare.
- ▶ Non avvolgete il cavo di alimentazione attorno all'apparecchio.
- ▶ L'apparecchio può essere appeso con l'apposito gancio.

Garanzia e Assistenza

Per ulteriori informazioni o in caso di problemi, vi preghiamo di visitare il sito Philips su www.philips.com oppure contattare il Centro Assistenza Clienti Philips del vostro Paese (troverete il numero di telefono sull'opuscolo della garanzia). Qualora nel vostro Paese non ci siano Centri Assistenza Clienti, rivolgetevi al rivenditore autorizzato Philips oppure contattate il Service Department of Philips Domestic Appliances and Personal Care BV.

Localizzazione guasti

Nel caso sorgessero problemi con il vostro asciugacapelli, non risolvibili con l'aiuto della tabella di localizzazione guasti, vi preghiamo di rivolgervi al Centro Assistenza Philips più vicino oppure al Philips Customer Care Centre del vostro paese.

Problema

Soluzione

L'apparecchio non funziona.

Può darsi che la presa alla quale avete collegato l'apparecchio non funzioni.

Verificate che la presa funzioni.

Può darsi che l'apparecchio si sia spento automaticamente in seguito ad un surriscaldamento.

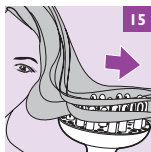
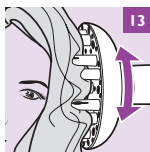
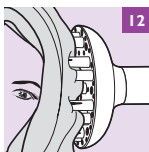
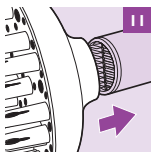
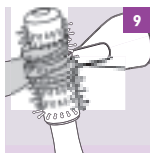
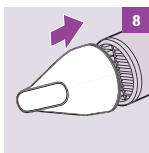
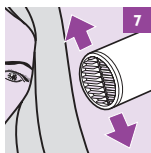
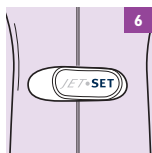
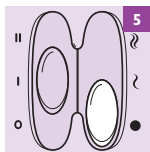
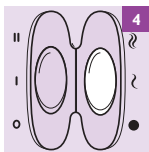
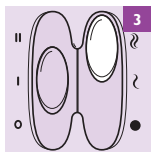
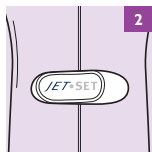
Togliete la spina dalla presa e lasciate raffreddare l'apparecchio per alcuni minuti. Prima di riaccendere l'apparecchio, controllate che le griglie dell'aria non siano bloccate da cotone, capelli ecc.

Può darsi che l'apparecchio non sia indicato per il tipo di tensione al quale è stato collegato:

Controllate che la tensione indicata sulla targhetta dell'apparecchio corrisponda a quella della rete locale.

Il cavo di alimentazione potrebbe essere danneggiato.

Nel caso il cavo di alimentazione fosse danneggiato, dovrà essere sostituito da Philips, presso un Centro Autorizzato Philips o personale comunque qualificato, per evitare situazioni a rischio.





www.philips.com



100% recycled paper
100% papier recyclé

4222 002 60912