

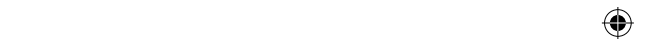


MIO★STAR



FILTER COFFEE SILVERLINE 1000

Filterkaffeemaschine
Cafetière filtre
Macchina per caffè all'americana





Filterkaffeemaschine Filter Coffee Silverline 1000

1

Gratulation!

Mit diesem Gerät haben Sie ein Qualitätsprodukt erworben, welches mit grösster Sorgfalt hergestellt wurde. Es wird Ihnen bei richtiger Pflege während Jahren gute Dienste erweisen.

Vor der ersten Inbetriebnahme bitten wir Sie jedoch, die vorliegende Bedienungsanleitung gut durchzulesen und vor allem die Sicherheitshinweise genau zu beachten.

Personen, die mit der Bedienungsanleitung nicht vertraut sind, dürfen dieses Gerät nicht benutzen.

Deutsch

Inhaltsverzeichnis

| | Seite | | Seite |
|--|----------|-------------------------------|-----------|
| Sicherheitshinweise | 2 | Reinigung | 11 |
| Auf einen Blick | 4 | Entkalkung | 12 |
| Schnellstart | 4 | Aufbewahrung / Wartung | 13 |
| Hinweise zu dieser Anleitung | 6 | Störungen | 13 |
| Inbetriebnahme | 6 | Entsorgung | 14 |
| – Vor der ersten Inbetriebnahme | 6 | Technische Daten | 14 |
| – Verwendungszweck | 6 | | |
| – Aufstellen | 7 | | |
| – Wassertank füllen | 7 | | |
| – Energiespartipp | 8 | | |
| – Maschine ans Netz anschliessen | 8 | | |
| – Maschine spülen / Erste Inbetriebnahme | 8 | | |
| – Papier- oder Permanentfilter? | 9 | | |
| – Kaffee zubereiten | 9 | | |
| – Nach der Kaffeezubereitung | 10 | | |



2 Sicherheitshinweise



Bitte lesen Sie diese Hinweise aufmerksam durch, bevor Sie Ihr Gerät an das Netz anschliessen. Sie enthalten wichtige Sicherheits- und Betriebshinweise.

- Bedienungsanleitung vollständig durchlesen und für Nachbenutzer aufbewahren
- **Darauf achten, dass Kinder keine Gelegenheit erhalten, mit dem Gerät zu spielen. Gerät an einem für Kinder unzugänglichen Ort aufbewahren**
- Personen, einschliesslich Kinder, die aufgrund ihrer physischen, sensorischen oder geistigen Fähigkeiten oder ihrer Unerfahrenheit oder Unkenntnis nicht in der Lage sind, das Gerät sicher zu benutzen, dürfen das Gerät nicht ohne Aufsicht oder Anweisung durch eine verantwortliche Person benutzen
- Grundgerät und Netzkabel niemals ins Wasser tauchen oder unter fliessendem Wasser reinigen
- Das Gerät darf nur an einer geerdeten Steckdose (220-240 V / 50/60 Hz) mit einer Absicherung von 6A betrieben werden– Den Netzstecker unbedingt ziehen:
 - vor jeder Umplatzierung des Gerätes
 - nach jedem Gebrauch
 - vor jeder Reinigung oder Wartung
- Das Netzkabel darf nie über Ecken oder Kanten herunterhängen oder gar eingeklemmt werden. Netzkabel nicht über heisse Gegenstände legen oder hängen sowie vor Öl schützen
- Netzkabel regelmässig auf Beschädigungen untersuchen.
Zur Vermeidung von Gefahren darf ein beschädigtes Netzkabel nur vom MIGROS-Service ersetzt werden
- Netzstecker/-kabel und Gerät nicht mit feuchten oder nassen Händen berühren. Immer am Stecker und nicht am Kabel ziehen
- Wir empfehlen, das Gerät über einen FI-Schutzschalter anzuschliessen. Im Zweifelsfalle fragen Sie eine Fachperson
- Gerät nicht verwenden bei:
 - Gerätestörung
 - beschädigtem Netzkabel
 - wenn das Gerät heruntergefallen ist oder wenn sonstige Beschädigungen vorliegenIn solchen Fällen das Gerät sofort durch den MIGROS-Service überprüfen und reparieren lassen
- Bei der Wahl des Anwendungsortes müssen folgende Punkte berücksichtigt werden:
 - Gerät auf eine wasserfeste, trockene, stabile und ebene Standfläche und nicht direkt unter eine Steckdose stellen. Mindestabstand von 60cm zu Spülbecken und Wasserhahn einhalten



Sicherheitshinweise

- Stellen Sie das Gerät nicht unter entflammbare, schmelzbare Vorrichtungen und Küchenvorbauten; Dampfaustritt!
- Gerät und Netzkabel nicht auf heiße Oberflächen oder in der Nähe von offenen Flammen abstellen. Mindestabstand von 50 cm einhalten
- Nur in trockenen Räumen und ohne Verlängerungskabel verwenden
- Kabel nicht herunterhängen lassen (Stolpergefahr)
- Das Gerät ist nur für den Gebrauch im Haushalt bestimmt
- Gerät während des Betriebs nie verschieben (Verbrühungs- und Stromschlaggefahr)
- Um unkontrolliertes Austreten von Wasser zu vermeiden, das Gerät niemals ohne Filterhalter und Glaskrug in Betrieb nehmen
- Gerät nie ohne Wasser betreiben. Nur frisches, kaltes Wasser verwenden
- **Während des Betriebs Deckel niemals öffnen (Verbrühungsgefahr)**
- **Während des Betriebs werden verschiedene Gehäuseteile sehr heiß: Nicht berühren!**
- Den Krug niemals zum Kochen auf Herdplatte, in Mikrowelle oder Ofen stellen
- **Kaffeemaschine nach jedem Gebrauch wieder ausschalten**
- Das ausgeschaltete Gerät abkühlen lassen, bevor die Kaffeemaschine geöffnet oder Filterhalter entnommen wird: Dies verhindert den Austritt von Dampf und Heißwasser (Verbrühungsgefahr!)
- Nur Original-Ersatzteile verwenden
- Gerät nicht bei Temperaturen unter 5 °C lagern (z.B. Caravan), um Schäden am Gerät durch gefrierendes Wasser zu vermeiden
- Vor Reinigung Gerät komplett abkühlen lassen
- Dieses Gerät ist dazu bestimmt, im Haushalt und ähnlichen Anwendungen verwendet zu werden, wie beispielsweise:
 - in Küchen für Mitarbeiter in Läden, Büros und anderen gewerblichen Bereichen
 - in landwirtschaftlichen Anwesen
 - von Kunden in Hotels, Motels und anderen Wohneinrichtungen
 - in Frühstückspensionen



4 Auf einen Blick

Deutsch

Schnellstart

1. Sicheren Standort wählen
2. Netzstecker einstecken (220-240 V)
3. Glaskrug einsetzen und Wasser in Tank füllen (max. 1.5 Liter)
4. Permanent- oder Papierfilter einsetzen
5. Kaffee zugeben (pro Tasse 1 Dosierlöffel)
6. Deckel schliessen und Maschine einschalten (Pos. «1»)

Achtung, der Krug und verschiedene Gehäuseteile werden sehr heiss!





Auf einen Blick

5

Papierfilter einsetzen

- Kaffeemaschine mit Papierfilter (Grösse «4» bzw. «1x4») oder Permanentfilter anwenden

Permanentfilter

- In Filterhalter legen
- Nicht gleichzeitig mit Papierfilter anwenden

Papierfilter (Grösse «4»)

- In Filterhalter legen
- Nicht mit Permanentfilter verwenden

Filterhalter

- Mit Permanent- oder Papierfilter verwenden



Deutsch



6 Hinweise zu dieser Anleitung



Diese Bedienungsanleitung kann nicht jeden denkbaren Einsatz berücksichtigen. Für weitere Informationen oder bei Problemen, die in dieser Bedienungsanleitung nicht oder nicht ausführlich genug behandelt werden, wenden Sie sich an die M-Infoline (Telefonnummer auf der Rückseite dieser Anleitung).

Bewahren Sie diese Bedienungsanleitung sorgfältig auf und geben Sie diese allenfalls an Nachbenutzer weiter.

Inbetriebnahme



Vor der ersten Inbetriebnahme

Bitte beachten Sie, dass unsachgemässer Umgang mit Strom tödlich sein kann. Bitte lesen Sie daher die Sicherheitshinweise auf Seite 2 und die nachfolgenden Sicherheitsmassnahmen:

- Gerät nur in trockenen Räumen und unter Aufsicht verwenden
- *Gerät darf nicht von Kindern verwendet werden*
- Gerät nie ohne Wasser betreiben
- Während des Betriebs werden die Geräteoberflächen sehr heiss. Nicht berühren: Verbrennungsgefahr!

Vor dem ersten Gebrauch Glaskrug inkl. Deckel und Zubehörteile mit warmem Wasser und etwas Spülmittel sorgfältig reinigen und gut abtrocknen. Die Maschine darf nur mit einem angefeuchteten Tuch abgewischt werden (siehe «Reinigung» Seite 11).

- Die internen Leitungen müssen vor der ersten Inbetriebnahme ebenfalls gereinigt werden. Diese Reinigung erfolgt, indem Sie die ersten 3 bis 4 Wasserdurchläufe **ohne Kaffeepulver** durchführen. Die Leitungen werden so gründlich durchgespült (siehe Seite 8)



Verwendungszweck

Mit der Filterkaffeemaschine können Sie auf einfache Art und Weise wunderbaren Kaffee kochen. Ein Knopfdruck genügt, und schon startet die Maschine den Brühvorgang.

Eine andere Anwendung ist gefährlich und missbräuchlich.

Hinweise:

- Nur gemahlene Kaffeebohnen und keinen löslichen (Instant-) Kaffee oder Bohnenkaffee verwenden!
- Die Maschine ist nur für den Gebrauch im Haushalt bestimmt!



1. Aufstellen

Bei der Wahl des Anwendungsortes folgende Punkte berücksichtigen:



- **Netzstecker ziehen**
- Gerät auf einer trockenen, stabilen und ebenen Standfläche und nicht direkt unter einer Steckdose anwenden
- Stellen Sie das Gerät nicht auf oder unter entflammbare, schmelzbare Vorrichtungen und Küchenvorbauten (diese können durch Dampfaustritt Schaden nehmen)
- Gerät und Netzkabel nicht auf heiße Oberflächen (Herdplatte etc.) oder in der Nähe von offenen Flammen abstellen. Mindestabstand von 50 cm einhalten
- Darauf achten, dass das Netzkabel nicht mit Wasser/Flüssigkeiten in Berührung gelangt
- Nur in trockenen Räumen und ohne Verlängerungskabel verwenden
- Netzkabel nicht herunterhängen lassen (Stolpergefahr!)
- Gerät ausser Reichweite von Kindern anwenden

2. Anwendung

2.1 Wassertank füllen

- **Deckel** des Wassertanks nach oben öffnen
- Wassertank mit gewünschter Menge frischem, kaltem Wasser auffüllen. Nicht überfüllen; **max. 1.5 Liter** (dies entspricht einer **Tassenmenge** von ca. **12 Kaffee-** oder **24 Espressotassen**)
- Wasserstandsanzeige auf der rechten Seite beachten
- **Deckel** des Wassertanks wieder **schliessen**

Wasserstandsanzeige



Vorsicht!

- Maschine zum Befüllen nie unter einen Wasserhahn stellen (Stromschlaggefahr!)
- Beim Wiederauffüllen des Wassertanks kurz nach einem Brühvorgang, kann heisser Dampf aus dem Wasserlauf austreten (Verbrühungsgefahr!)
- Eine Restmenge Wasser befindet sich im Wassertank. Dies ist normal und stellt keinen Fehler dar

Hinweise zum Wasser:

- Kein destilliertes Wasser verwenden
- Ein guter Kaffee braucht einen gewissen Anteil Kalk im Wasser
- Verwenden Sie nur frisches, kaltes Wasser und keine anderen Flüssigkeiten, da sonst Schäden an der Maschine entstehen können



8 Inbetriebnahme

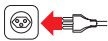
Deutsch



3. Energiespartipp

- Um Energie zu sparen, nur die effektiv benötigte Wassermenge einfüllen und erwärmen!

4. Maschine ans Netz anschliessen



- Das Gerät ist durch Einstecken des Netzsteckers (220-240 V / 50/60 Hz) betriebsbereit

5. Maschine spülen / Erste Inbetriebnahme

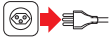
Vor der ersten Inbetriebnahme müssen eventuelle Produktionsrückstände aus den Leitungen gespült werden. Dieser Spülvorgang erfolgt, indem Sie die ersten 3 bis 4 Wasserdurchläufe **ohne Kaffeepulver** durchführen.

- **Deckel** des Wassertanks nach oben öffnen
- **Wassertank** mit max. 1.5 Liter frischem Wasser auffüllen.
Hinweis: Nicht überfüllen - Wasserstandsanzeige beachten!
- Deckel wieder schliessen
- Glaskrug einsetzen
- **Ein-/Ausschalter** drücken, um den Spülvorgang zu starten. Die rote Kontrolllampe im Schalter beginnt zu leuchten
- Kurz darauf ertönt aus dem Innern des Gerätes ein Brüh-Geräusch. Das kochende Wasser fliesst durch die Leitungen, den Filterhalter und durch die Öffnung des Tropfverschlusses in den Glaskrug



Hinweise:

- Nach jedem Spülvorgang Gerät ausschalten und mindestens **10 Minuten abkühlen** lassen
- Maschine ebenfalls nach längerem Stillstand (z.B. nach Ferien) oder nach der Entkalkung spülen
- Maschine zum Befüllen nie unter einen Wasserhahn stellen (Stromschlaggefahr!)
- Das austretende Wasser und der Dampf sind sehr heiss (Verbrühungsgefahr!)



6. Papier- oder Permanentfilter?

Für die Kaffeezubereitung wird ein Kaffeefilter benötigt, damit das Kaffeepulver nicht in den Kaffeekrug gelangt. Es stehen zwei Filter-Möglichkeiten zur Verfügung:

6.1 Permanentfilter

Der mitgelieferte Permanentfilter (dunkler Kunststoff mit Weissm Kunststoffsieb) wird in den Filterhalter eingelegt und dann mit Kaffee befüllt.

- Deckel des Wassertanks nach oben öffnen
- Filterhalter in Gerät legen
- Permanentfilter in den Filterhalter einlegen

6.2 Papierfilter

Anstelle des Permanentfilters kann auch ein Filterpapier mit der Grösse «Nr. 4» verwendet werden. Dieses erhalten Sie in Ihrer MIGROS.

Wichtig: Papier- und Permanentfilter nicht gleichzeitig anwenden.

- Deckel des Wassertanks nach oben öffnen
- Filterhalter in Gerät legen
- Den unteren und seitlichen Prägerand des Filterpapiers umfalten und in den Filterhalter einlegen



7. Kaffee zubereiten

Für die Kaffeezubereitung benötigen Sie gemahlene Kaffee. Keinen löslichen (Instant-) Kaffee oder Bohnenkaffee in den Kaffeefilter geben.

Tip: Für noch aromatischeren Kaffeeegenuss raten wir Ihnen, den gekauften Bohnenkaffee nach eigenem Gusto frisch zu mahlen. Der empfohlene Mahlgrad liegt zwischen grob bis mittel.

Vor der allerersten Kaffeezubereitung, nach längeren Pausen (z. B. nach Ferien) oder nach einer Entkalkung, müssen die **internen Leitungen durchgespült** werden (s. Seite 8 «Maschine spülen»).

- Vor der Zubereitung prüfen, ob der Wassertank genügend gefüllt ist
- Pro Tasse Kaffee einen gestrichenen Dosierlöffel gemahlene Kaffee-pulver, resp. pro Tasse Espresso 1½ Dosierlöffel Kaffeepulver in den Filter geben
- Deckel schliessen
- Vor jeder Benützung des Glaskruges sicherstellen, dass der Kunststoffgriff fest sitzt
- Glaskrug nicht verwenden, wenn er beschädigt ist
- Glaskrug mit geschlossenem Deckel in die Maschine stellen. Durch den Deckel wird der Antitropfverschluss im Filterhalter während des Brühvorgangs geöffnet



Dosier-löffel



10 Inbetriebnahme

Deutsch



Ein-/Ausschalter



- Maschine durch **Drücken des Ein-/Ausschalters** einschalten. Die Kontrolllampe im Schalter leuchtet rot und der Brühvorgang startet kurz darauf
- Nach ca. 30 bis 60 Sekunden gelangen die ersten Tropfen frischen Kaffees in den Glaskrug
- Der gesamte Brühvorgang für die maximale Wassermenge beträgt etwas über 10 Minuten. Bei wesentlich längerer Brauzeit Maschine entkalken

Hinweise:

- **Während des Betriebs werden verschiedene Gehäuseteile heiss; nicht berühren!**
- **Vorsicht; heisser Dampfaustritt!**
- Sind mehrere Brühvorgänge hintereinander erforderlich, nach jedem Vorgang das Gerät ausschalten und zuerst mindestens **10 Minuten abkühlen** lassen
- **Um unkontrolliertes Austreten von Wasser zu vermeiden, das Gerät niemals ohne Filterhalter in Betrieb setzen**
- Den Glaskrug nur für die Filterkaffeemaschine verwenden; niemals auf Herdplatte, in Mikrowelle oder Ofen zum Kochen stellen!
- Kaffee immer mit geschlossenem Krugdeckel einschenken

Kaffee-Hinweise:

- Ist der Kaffee zu stark, kann er mit heissem Wasser verlängert werden
- Die Dosiermengen variieren je nach Kaffeesorte und persönlichem Geschmack

8. Nach der Kaffeezubereitung

- Nachdem die Maschine den Brühvorgang beendet hat, Gerät mit dem **Ein-/Ausschalter** ausschalten (die Kontrolllampe erlischt).
- Hinweis:** Gerät nach jedem Gebrauch umgehend ausschalten
- Netzstecker ziehen
- **Glaskrug vorsichtig entnehmen. Achtung; Glasoberfläche heiss!**
- Gerät aus hygienischen Gründen nach jedem Gebrauch reinigen

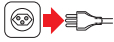


Tipps:

- Zur Warmhaltung kann der Glaskrug auf die Warmhalteplatte gestellt werden. Solange das Gerät eingeschaltet ist (rote Kontrolllampe leuchtet), bleibt die Warmhalteplatte heiss
- Nach Gebrauch kann der Kaffeesatz in den Kompost gegeben werden
- Um das Aroma zu bewahren, geöffnete Kaffeepackung schliessen und im Kühlschrank oder Tiefkühlfach aufbewahren



Filterkaffeemaschine



- Vor jeder Reinigung des Gerätes den Netzstecker ziehen und Gerät komplett abkühlen lassen
- **Grundgerät und Netzkabel niemals ins Wasser tauchen oder unter fließendem Wasser reinigen**



- Keine scheuernden Reinigungs- oder Reinigungshilfsmittel verwenden
- Nur mit einem weichen, leicht feuchten Tuch reinigen und danach gut trocknen lassen. Den Netzstecker dabei nicht berühren bzw. nie feucht reinigen

Zubehörteile



- Filterhalter, Permanentfilter und Dosierlöffel mit warmem Wasser und einem handelsüblichen Reinigungsmittel spülen und gut abtrocknen.
Nicht in den Geschirrspüler geben!
- Anschliessend Filterhalter wieder einsetzen und Deckel schliessen

Glas-Kaffeekrug



- Glaskrug und Deckel nach jedem Gebrauch mit warmem Wasser und einem handelsüblichen Reinigungsmittel gründlich reinigen. **Nicht in den Geschirrspüler geben!**



12 Entkalkung

Deutsch



Unser Trinkwasser ist je nach Region teilweise sehr kalkhaltig. Die Kalkpartikel aus dem Wasser bleiben daher als Rückstände in der Maschine zurück und können z. B. Leitungen verstopfen oder andere Schäden verursachen. Um dies zu vermeiden, muss die Maschine entweder nach spätestens 30 bis 40 Brühvorgängen, bei verlängerter Brühzeit oder bei vermehrter Geräuschbildung entkalkt werden.

Wichtig:

- Die Maschine darf niemals mit Essig entkalkt werden, da sie sonst Schaden nimmt und der Kaffee nach Essig schmeckt!

Empfehlung:

- In Ihrer MIGROS sind folgende Reinigungs-Artikel erhältlich: Mio Star «Flüssigentkalker» (Art.-Nr. 7173.241) oder Mio Star «Entfettungs-Tabs» (Art.-Nr. 7173.227)

Um Schäden durch falsche Entkalkung zu verhindern, sind die nachfolgenden Schritte unbedingt einzuhalten:

1. Bei Verwendung von Flüssigentkalker, diesen im Verhältnis 1:1 mit kaltem Wasser mischen. Gemisch in Wassertank füllen
2. Filterhalter in Maschine legen
3. Filterpapier (Grösse «Nr. 4») ohne Kaffeepulver in den Filterhalter legen und Deckel schliessen
4. Glaskrug schliessen und in das Gerät stellen
5. Entkalkungsvorgang durch Drücken des **Ein-/Ausschalters** starten. Die Kontrolllampe leuchtet auf
6. Nach Beendigung dieses Vorgangs, den Glaskrug entnehmen, gut ausspülen und wieder in die Maschine stellen
7. Wassertank nochmals mit kaltem Wasser füllen. Entkalkungsvorgang 2- bis 3-Mal wiederholen, um alle Rückstände aus der Maschine zu spülen

Wichtig:

- Nach jedem Reinigungsvorgang Gerät ausschalten und mindestens **10 Minuten abkühlen** lassen
- Schäden, die durch Verkalkung bzw. nicht durchgeführte Entkalkung entstehen, sind von der Garantie ausgeschlossen
- Vorsicht im Umgang mit dem heissen Wasser
- Sicherheitsvorschriften des Entkalker-Herstellers beachten



Aufbewahrung / Wartung

- Bei Nichtgebrauch das Gerät ausschalten und den Netzstecker ziehen
- Bewahren Sie die Filterkaffeemaschine an einem trockenen, staubfreien und für Kinder unzugänglichen Ort auf. Wir empfehlen, die Maschine in der Originalverpackung zu lagern
- Die Lagertemperatur darf 5 °C nicht unterschreiten (z.B. in Caravan), um im Geräteinnern Schäden durch gefrierendes Wasser zu vermeiden
- Das Gerät muss in regelmässigen Abständen gereinigt und entkalkt werden (s. S. 11 und 12)

Deutsch

Störungen



- Reparaturen am Gerät dürfen nur durch den MIGROS-Service durchgeführt werden. Durch nicht fachgerechte Reparaturen können Gefahren für den Benutzer entstehen
- Bei unfachgerechten Reparaturen kann keine Haftung für eventuelle Schäden übernommen werden. In diesem Fall erlischt auch der Garantieanspruch



14 Entsorgung

Deutsch



Dieses Produkt darf nicht mit Ihrem anderen Hausmüll entsorgt werden.. Als Konsumentin und Konsument sind Sie dazu verpflichtet, alle Elektro- und Elektronikaltgeräte für die fachgerechte Entsorgung dieses gefährlichen Abfalls zurückzugeben. Händler, Hersteller und Importeure wiederum sind verpflichtet, ausgediente Elektro- und Elektronikaltgeräte, die sie im Sortiment führen, kostenlos zurückzunehmen. Das Sammeln und Wiederverwerten von Elektro- und Elektronikaltgeräten schont die natürlichen Ressourcen. Ausserdem werden Gesundheit und Umwelt durch das Recycling von Elektro- und Elektronikaltgeräte geschützt. Weitere Informationen über Sammelstellen sowie die Entsorgung und Wiederverwertung von Elektro- und Elektronikaltgeräten erfahren Sie beim Bundesamt für Umwelt (BAFU), bei Ihrem örtlichen Entsorger, dem Fachhändler, wo Sie dieses Gerät gekauft haben oder beim Hersteller des Geräts.

Technische Daten

| | |
|---------------------------|--|
| Nennspannung / - leistung | – 220-240 Volt / 50/60 Hz / 915-1080 W |
| Abmessungen (B x H x T) | – ca. 170 x 330 x 255 mm |
| Länge Netzkabel | – ca. 80 cm |
| Gewicht inkl. Krug | – ca. 1500 g |
| Materialien | – Kunststoff / Metall / Glas |
| Funkentstört | – Nach EU-Norm |
| Zulassung | – CE |
| M-Garantie | – 2 Jahre |

Konformität

Das Produkt entspricht den Bestimmungen der nachfolgenden Richtlinien. Die Konformität wird durch Übereinstimmung der aufgeführten Normen gewährleistet.

| | |
|--------------------|--|
| 2006/95/EC | Niederspannungsrichtlinie (LVD) |
| 2004/108/EC | Elektromagnetische Verträglichkeit (EMC) |
| 2011/65/EU | Beschränkung (der Verwendung bestimmter) gefährlicher Stoffe (RoHS) |
| (EU) Nr. 1275/2008 | Ökodesign-Anforderungen an den Stromverbrauch elektrischer und elektronischer Haushalts- und Bürogeräte im Bereitschafts- und im Aus-Zustand |

| | |
|-----|---|
| LVD | EN 60335-1 / EN 60335-2-15 / EN 62233 |
| EMV | EN 55014-1 / EN 55014-2 / EN 61000-3-2 / EN 61000-3-3 |

Im Interesse der technischen Weiterentwicklung sind Konstruktions- oder Ausführungsänderungen am Gerät vorbehalten.

MIGROS

MIGROS-GENOSSENSCHAFTS-BUND, CH-8031 Zürich



Cafetière filtre Filter Coffee Silverline 1000

15

Félicitations!

En achetant cet appareil, vous venez d'acquérir un appareil de qualité, fabriqué avec soin. Bien entretenu, cet appareil vous rendra de grands services pendant de nombreuses années.

Veuillez lire attentivement ce mode d'emploi avant la première utilisation et bien respecter les consignes de sécurité.

Les personnes n'ayant pas pris connaissance de ce mode d'emploi ne sont pas autorisées à utiliser cet appareil.

Sommaire

Français

| | Page | | Page |
|--|-----------|------------------------------|-----------|
| Consignes de sécurité | 16 | Nettoyage | 25 |
| En un clin d'oeil | 18 | Détartrage | 26 |
| Démarrage rapide | 18 | Rangement / Entretien | 27 |
| A propos de ce mode d'emploi | 20 | Problèmes | 27 |
| Mise en service | 20 | Elimination | 28 |
| – Avant la 1ère mise en service | 20 | Données techniques | 28 |
| – Utilisation | 20 | | |
| – Mise en place | 21 | | |
| – Remplir le réservoir à eau | 21 | | |
| – Conseil pour économiser l'énergie | 22 | | |
| – Brancher l'appareil | 22 | | |
| – Rincer la cafetière / Première utilisation | 22 | | |
| – Filtre papier ou filtre permanent? | 23 | | |
| – Préparer le café | 23 | | |
| – Après avoir fait le café | 24 | | |



16 Consignes de sécurité



Avant de brancher l'appareil, veuillez lire attentivement ce mode d'emploi, il contient des conseils d'utilisation et des consignes de sécurité importantes.

- Lire attentivement tout le mode d'emploi et le conserver pour les utilisateurs éventuels
- **Veiller à ce que les enfants ne puissent pas jouer avec l'appareil. Placer l'appareil hors de portée des enfants**
- Les personnes, enfants compris, qui en raison de leurs capacités psychiques, sensorielles ou mentales, ou en raison de leur inexpérience ou manque de connaissances ne sont pas aptes à utiliser cet appareil en toute sécurité, ne sont pas autorisées à le faire ou uniquement sous surveillance
- Ne plongez jamais l'appareil de base ni le cordon dans l'eau et ne la nettoyez jamais sous l'eau courante
- Ne brancher l'appareil qu'à une prise de terre (220-240 V / 50/60 Hz) avec une protection de 6 A
- Débrancher impérativement l'appareil:
 - avant de le déplacer
 - après usage
 - avant chaque nettoyage ou entretien

- Ne faites pas passer le cordon sur des angles ou des arêtes vives, ni sur une surface chaude, ne le coincez pas et protégez-le de l'huile
- Contrôlez régulièrement l'état du cordon d'alimentation. Pour éviter tout danger faites remplacer tout cordon endommagé par MIGROS-Service
- Ne touchez jamais la fiche, le cordon et l'appareil avec les mains humides ou mouillées; enlevez toujours la fiche de la prise, mais ne tirez jamais sur le cordon
- Nous recommandons de brancher l'appareil à une prise avec disjoncteur différentiel (FI); en cas de doute, demander l'avis d'un spécialiste
- N'utilisez pas la cafetière:
 - en cas de problème
 - si le cordon est endommagé
 - si elle est tombée ou est endommagée

Dans ce cas faites contrôler et réparer l'appareil par MIGROS-Service

- Pour choisir l'emplacement de l'appareil, vous devez respecter les points suivants:
 - placez l'appareil sur une surface plane et stable et résistante à l'eau, et pas directement sous une prise de courant; maintenir une distance minimum de 60 cm entre l'appareil et l'évier et le robinet



Consignes de sécurité

17

- ne placez pas la cafetière sur ou sous des ustensiles ou meubles inflammables ou surfaces déformables; **sortie de vapeur!**
- l'appareil et le cordon ne doivent pas se trouver sur une surface chaude ou à proximité d'une flamme; maintenir une distance minimum de 50 cm
- n'utilisez l'appareil que dans des locaux secs et sans rallonge électrique
- ne laissez pas pendre le cordon (risque de trébucher)
- L'appareil est réservé à un usage domestique
- Ne déplacez jamais l'appareil lorsqu'il fonctionne (risque de brûlure et de décharge électrique)
- Pour éviter que l'eau ne gicle, ne jamais faire fonctionner la cafetière sans son support filtre et son récipient en verre
- Ne pas faire fonctionner la cafetière sans eau. Utiliser uniquement de l'eau fraîche et froide
- **Lorsque la cafetière fonctionne ne jamais ouvrir le couvercle (risque de brûlure)**
- **Lorsque la cafetière fonctionne les différentes parties de la cafetière deviennent chaudes: ne pas toucher!**
- Ne jamais utiliser le récipient en verre pour cuisiner en le plaçant sur une plaque de cuisson, dans le four ou le micro-ondes
- **Il faut toujours éteindre la machine après usage**
- Laisser refroidir la cafetière éteinte avant de l'ouvrir ou d'enlever un accessoire: pour éviter toute sortie de vapeur ou d'eau chaude (risque de brûlure!)
- N'utiliser que des pièces de rechange d'origine
- Ne laissez pas la cafetière là où la température peut descendre en dessous de 5°C (ex. caravane) car l'eau en gelant pourrait l'endommager
- Laisser entièrement refroidir l'appareil avant toute opération de nettoyage
- Cet appareil est réservé à un usage domestique, et généralement pour des usages domestiques tels que:
 - cuisines à disposition des employés de magasins, bureaux et commerces divers
 - exploitations agricoles
 - pour la clientèle des hôtels, motels et autres établissements d'hébergement
 - pensions avec petit-déjeuner

Français



18 En un clin d'oeil

Démarrage rapide

1. Choisir un emplacement sûr
2. Brancher l'appareil à une prise de courant (220-240 V)
3. Placer le pichet et remplir le réservoir avec de l'eau (max. 1.5 litres)
4. Placer un filtre permanent ou un filtre en papier
5. Remplir le filtre avec du café (1 mesure par tasse)
6. Fermer le couvercle et allumer la machine (pos. «1»)

Attention, le pichet et les différents parties de la machine deviennent très chauds!

Français





En un clin d'oeil

19

Placer le filtre en papier

- Utiliser la cafetière avec un filtre en papier (de taille «4», ou «1x4») ou bien avec le filtre permanent

Filtre permanent

- Le placer dans le porte-filtre
- Ne pas utiliser avec un filtre en papier

Filtre en papier (taille «4»)

- Le placer dans le porte-filtre
- Ne pas utiliser avec le filtre permanent

Porte-filtre

- Utiliser avec un filtre permanent ou un filtre en papier



Français



20 A propos de ce mode d'emploi



Le présent mode d'emploi ne peut tenir compte de toutes les possibilités d'utilisation. Pour plus d'informations, ou en cas de problèmes qui n'auraient pas été suffisamment traités par le mode d'emploi, adressez-vous à la ligne M-Infoline (numéro de téléphone au verso du présent mode d'emploi).

Conservez soigneusement ce mode d'emploi et n'omettez pas de le remettre aux éventuels utilisateurs suivants.

Français

Mise en service



Avant la première mise en service

Attention, une utilisation non conforme du courant électrique peut être mortelle. Lisez donc attentivement les consignes de sécurité de la page 16 et les mesures de sécurité qui suivent:

- N'utiliser l'appareil que dans des locaux secs et sous surveillance
- *Les enfants ne peuvent en aucun cas utiliser l'appareil*
- Ne pas faire fonctionner la cafetière sans eau
- Lorsque la cafetière fonctionne les différentes parties de la cafetière deviennent chaudes: ne pas toucher!

Avant la 1ère mise en marche, lavez soigneusement le récipient en verre avec son couvercle et les accessoires à l'eau chaude additionnée d'un peu de liquide vaisselle et ensuite bien les essuyer; ne nettoyez le reste de la cafetière qu'avec un chiffon humide (voir «Nettoyage» page 25).

- Les circuits internes doivent être rincés avant la 1ère utilisation. Ce rinçage s'effectue en faisant s'écouler 3 à 4 fois l'eau **sans café**. Les circuits seront ainsi bien rincés (voir page 22)

Utilisation

Avec cette cafetière électrique, vous pouvez préparer très simplement un excellent café. Il suffit d'appuyer sur le bouton et le processus d'écoulement du café commence!

Toute autre utilisation est dangereuse et non conforme.

Recommandations:

- N'utilisez que du café moulu, pas de café soluble (instantané) ni de café en grain!
- L'appareil n'est destiné qu'à un usage domestique





1. Mise en place

Pour le choix de l'emplacement, prière de respecter les points suivants:

- **Retirer la fiche de la prise**
- Utiliser l'appareil sur une surface sèche, stable et plane et pas directement sous une prise de courant
- Ne pas installer l'appareil sous des armoires de cuisine suspendues (la vapeur pourrait les endommager)
- Ne pas installer l'appareil sur des équipements ou des meubles de cuisine inflammables ou fusibles
- Ne pas déposer l'appareil sur des plans très chauds (plaques de cuisson etc.) ou à proximité de flammes, respecter une distance minimum de 50 cm
- Veiller à ce que le câble d'alimentation n'entre pas en contact avec de l'eau ou autre liquide
- N'utiliser l'appareil que dans des locaux secs, et sans rallonge
- Ne pas laisser pendre le câble d'alimentation (vous pourriez trébucher!)
- Utiliser l'appareil loin de la portée des enfants

Indication du niveau d'eau



2. Utilisation

2.1 Remplir le réservoir à eau

- **Relever le couvercle** du réservoir d'eau
- Verser la quantité d'eau froide, fraîche désirée dans le réservoir. Ne pas trop remplir: **max. 1.5 litre** (cela représente **12 tasses de café ou 24 expressos**)
- Observez l'indicateur d'eau situé sur le côté droit
- **Refermer le couvercle** du réservoir d'eau

Attention!

- Ne mettez pas la cafetière sous l'eau courante pour la remplir (risque de court-circuit!)
- En remplissant à nouveau le réservoir peu de temps après avoir préparé du café, de la vapeur peut sortir du circuit d'eau (risque de brûlure!)
- Il reste toujours un peu d'eau dans le réservoir, c'est normal, il ne s'agit pas d'un problème de fonctionnement

Conseils à propos de l'eau:

- N'utilisez pas d'eau distillée
- Un bon café nécessite une eau légèrement calcaire
- N'utilisez que de l'eau froide, fraîche et aucun autre liquide, car cela pourrait endommager la cafetière



22 Mise en service



3. Conseil pour économiser l'énergie

- Pour économiser de l'énergie, ne réchauffer que la quantité d'eau nécessaire

Français



4. Brancher l'appareil

- Dès que la cafetière est branchée (220-240 V / 50/60 Hz), celle-ci est prête à fonctionner

5. Rincer la cafetière / Première utilisation

Lors de la 1ère utilisation, le circuit d'eau doit être rincé pour éliminer les résidus éventuels de la production. Ce rinçage s'effectue en faisant s'écouler 3 ou 4 fois l'eau **sans café**.

- Relever le **couvercle** du réservoir d'eau
- Verser max. 1.5 l d'eau fraîche maximum dans le **réservoir**. Ne pas dépasser cette quantité d'eau. **Recommandation:** respecter l'indicateur de niveau d'eau!
- Refermer le couvercle
- Placer le récipient en verre
- Appuyer sur l'**interrupteur marche/arrêt** pour démarrer le processus de rinçage. Le témoin de contrôle lumineux s'allume
- Un bruit d'ébullition se fait entendre. L'eau bouillante passe par le circuit d'eau et le porte-filtre, puis s'écoule dans le récipient en verre par l'orifice

Recommandations:

- Après chaque rinçage, éteindre la cafetière et la laisser **refroidir** pendant au moins **10 minutes**
- Il faut rincer la cafetière après de longs temps de non utilisation (ex. vacances) ou après un détartrage
- Ne mettez pas la cafetière sous l'eau courante pour la remplir (risque de court-circuit!)
- L'eau et la vapeur qui sortent sont très chaudes (risque de brûlure!)





6. Filtre papier ou filtre permanent?

Pour préparer le café il faut un filtre à café pour ne pas que le café en poudre tombe dans le récipient. Vous avez le choix entre deux possibilités:

6.1 Filtre permanent

Placer le filtre permanent fourni avec la cafetière (en plastique foncé et tamis en plastique blanc) dans le support filtre et le remplir de café moulu.

- Relever le couvercle du réservoir d'eau
- Placer le support filtre
- Placer le filtre permanent dans le support filtre

6.2 Filtre papier

A la place du filtre permanent, vous pouvez utiliser un filtre papier de la dimension «N°. 4». Vous trouvez ces filtres dans votre MIGROS.

Important: ne pas utiliser le filtre papier et le filtre permanent en même temps.

- Relever le couvercle du réservoir d'eau
- Placer le support filtre
- Plier les bords (côté et fond) du filtre papier et le placer dans le support filtre



Cuillère doseur

7. Préparer le café

Pour préparer le café il faut du café moulu. Ne mettez pas de café soluble (instantané) ou de café en grain dans le filtre.

Conseil: pour un café encore plus riche en arôme nous conseillons d'utiliser du café fraîchement moulu. Le degré de mouture se situe entre gros et moyen.

Lorsque vous préparez le tout premier café, après un long temps de non utilisation (ex. après les vacances) ou après un détartrage, vous devez **rincer le circuit interne de la cafetière** (voir p. 22 «Rincer la cafetière»).

- Avant de préparer le café, vérifiez qu'il y a de l'eau dans le réservoir
- Pour chaque tasse de café il faut 1 cuillère-mesure rase de café moulu et pour chaque expresso 1½ cuillère-mesure de café moulu
- Refermer le couvercle
- Avant d'utiliser le récipient en verre vérifiez que la poignée en plastique est bien fixée
- Ne pas utiliser le récipient en verre s'il est endommagé
- Placer le récipient en verre muni de son couvercle. Avec le couvercle, le dispositif anti-gouttes du support filtre s'ouvre pendant le processus d'écoulement



24 Mise en service

Français



- Allumer la cafetière **en appuyant sur l'interrupteur marche/arrêt**. Le témoin lumineux s'allume et le processus d'écoulement commence
- Après. 30 à 60 secondes environ, les premières gouttes de café s'écoulent dans le récipient en verre
- Pour une quantité d'eau maximale, le processus d'écoulement du café dure un peu plus de 10 minutes. Si ce temps est vraiment beaucoup plus long, il faut détartrer la cafetière électrique

Recommandations:

- Lorsque la cafetière fonctionne les différents éléments sont très chauds: **ne pas toucher!**
- **Attention; la vapeur qui sort est chaude!**
- Si vous devez préparer plusieurs cafetières de café, après chaque écoulement, vous devez **laisser refroidir** la cafetière pendant au **moins 10 minutes**
- **Pour éviter que l'eau ne déborde, ne faites jamais fonctionner la cafetière sans avoir mis le support-filtre**
- N'utiliser le récipient en verre qu'avec la cafetière filtre; ne jamais le mettre sur une plaque de cuisson, dans le four ou le micro-ondes!
- Verser toujours le café avec le récipient muni de son couvercle

Recommandations concernant le café:

- Si le café est trop fort, on peut l'allonger avec de l'eau chaude
- Varier la quantité de café moulu en fonction de la variété de café et le goût de chacun

8. Après avoir fait le café

- Une fois le café écoulé, éteindre la cafetière en appuyant sur l'**interrupteur marche/arrêt** (le témoin s'éteint).

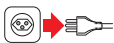
Recommandation: éteindre l'appareil après chaque utilisation

- Débrancher la cafetière
- **Retirer le récipient en verre avec précaution. Attention la surface en verre est chaude!**
- Pour des raisons d'hygiène, nettoyer la cafetière après chaque utilisation

Conseils:

- Si l'on désire maintenir le café chaud, laisser le récipient en verre sur la plaque chauffante, tout le temps que la cafetière est allumée (le témoin lumineux est allumé) la plaque reste chaude
- Une fois le café préparé, vider le contenu du filtre à café dans le compost
- Pour que le café garde tout son arôme, conserver celui-ci dans le réfrigérateur ou dans la case congélation





Cafetière filtre

- Débranchez la cafetière, avant chaque nettoyage et laissez-la refroidir complètement
- **Ne plongez jamais l'appareil de base ni le cordon dans l'eau et ne la nettoyez jamais sous l'eau courante**



- N'utilisez pas d'objets ni de produits abrasifs
- Nettoyer la cafetière qu'avec un chiffon légèrement humide, puis bien l'essuyer. Ne pas toucher la fiche du cordon, ne pas la nettoyer avec le chiffon humide

Accessoires



- Nettoyez le support filtre, le filtre permanent et la cuillère à l'eau chaude additionnée de liquide vaisselle, puis essuyez-les. **Ne pas les mettre dans le lave-vaisselle!**
- Puis remettre le support filtre et refermer le couvercle



Récipient en verre

- Nettoyez bien le récipient en verre et son couvercle à l'eau chaude additionnée de liquide vaisselle. **Ne pas le mettre dans le lave-vaisselle!**



Notre eau potable, dans certains cas et selon la région, peut être très calcaire. Les particules de calcaire, présentes dans l'eau, se déposent dans la cafetière et peuvent obstruer les circuits et provoquer divers dégâts. Pour éviter de telles conséquences, vous devez détartrer la cafetière au plus tard après 30 ou 40 préparations de café, en cas d'écoulement trop long ou si la cafetière fait plus de bruit.

Important!

- Ne jamais détartrer la cafetière avec du vinaigre car cela l'endommagerait et altérerait le goût du café!

Recommandation:

- Utilisez les produits de nettoyage suivants que vous trouverez dans votre MIGROS: «Détartrant liquide» Mio Star (art. n° 7173.241) ou les «Tablettes détartrantes» Mio Star (art. n° 7173.227)

Pour éviter des dommages dus à une mauvaise élimination du calcaire, il est absolument nécessaire de procéder comme suit:

1. Si vous utilisez le détartrant liquide, mélangez-le avec de l'eau dans le rapport 1:1. Versez le mélange dans le réservoir d'eau
2. Placez le support filtre sur la cafetière
3. Placez un filtre papier sans café moulu dans son support (filtre taille «n° 4»). Refermer le couvercle
4. Couvrez le récipient en verre et placez-le sur la cafetière
5. Appuyer sur l'**interrupteur marche/arrêt** pour démarrer le processus de nettoyage. Le témoin de contrôle lumineux s'allume
6. Une fois l'eau écoulée, retirez le récipient en verre, rincez-le bien et reposez-le sur la cafetière
7. Remplissez à nouveau le réservoir avec d'eau froide. Répétez le processus de nettoyage 2 ou 3 fois pour éliminer tous les résidus

Important!

- Après chaque nettoyage, éteindre la cafetière et la laisser **refroidir pendant au moins 10 minutes**
- Les dommages provoqués par un détartrage non conforme ne sont pas pris en compte par la garantie
- Attention à l'eau chaude qui sort
- Respecter les consignes de sécurité du fabricant mentionnées sur le détartrant



Rangement / Entretien

27

- Si vous n'utilisez pas la cafetière filtre, éteignez-la et débranchez-la
- Rangez-la dans un endroit sec et propre et hors de portée des enfants. Nous conseillons de conserver la cafetière dans son emballage d'origine
- La température du lieu où stocker la cafetière ne doit pas être inférieure à 5 °C (par ex. caravane), car l'eau en gelant endommagerait les parties internes de l'appareil
- La cafetière doit être régulièrement nettoyée et détartrée (voir p. 25 et 26)

Français

Problèmes



- Les réparations ne peuvent être effectuées que par les services MIGROS. Des réparations non conformes peuvent entraîner des risques pour l'utilisateur
- En cas de réparations non conformes, aucune garantie ne sera assumée pour les éventuelles pannes. Dans ce cas, tout droit à la garantie est exclu



28 Elimination



Ces produits ne doivent pas être jetés avec les autres déchets ménagers. En tant que consommatrice ou consommateur, vous êtes tenu de retourner tous les appareils électriques et électroniques afin que ces déchets dangereux puissent être éliminés dans les règles de l'art. A leur tour, commerçants, fabricants et importateurs sont chargés de reprendre gratuitement les appareils et équipements faisant partie de leur assortiment. La collecte et le recyclage de tels déchets contribuent non seulement à ménager les ressources naturelles, mais aussi à préserver l'environnement et la santé des individus. Pour plus de détails, consultez le site de l'Office fédéral de l'environnement (OFEV) ou contactez votre déchetterie locale, le magasin où vous avez acheté votre appareil ou le fabricant du produit concerné.

Français

Données techniques

| | |
|-----------------------------------|--|
| Puissance normale /nominale | – 220-240 Volt / 50/60 Hz / 915-1080 W |
| Dimensions avec socle (l x h x ø) | – env. 170 x 330 x 255 mm |
| Longueur du cordon | – env. 80 cm |
| Poids (incl. socle) | – env. 1500 g |
| Matériaux | – synthétique / métal / verre |
| Antiparasité | – selon norme UE |
| Autorisation | – CE |
| M-garantie | – 2 ans |

Conformité

Le produit correspond aux dispositions des directives suivantes. La conformité est garantie par le respect des normes mentionnées ci-après.

| | |
|-------------------|--|
| 2006/95/CE | Directive basse tension (LVD) |
| 2004/108/CE | Compatibilité électromagnétique (EMC) |
| 2011/65/UE | Limitation de l'utilisation de certains substances dangereuses (RoHS) |
| (UE) n° 1275/2008 | Les exigences d'écoconception relatives à la consommation d'électricité en mode veille et en mode arrêt des équipements ménagers et de bureau électriques et électroniques |

LVD EN 60335-1 / EN 60335-2-15 / EN 62233
EMV EN 55014-1 / EN 55014-2 / EN 61000-3-2 / EN 61000-3-3

Sous réserve de modifications de conception et de fabrication dans l'intérêt du progrès technique.

MIGROS

FÉDÉRATION DES COOPÉRATIVES MIGROS, CH-8031 Zurich



Macchina per caffè all'americana Filter Coffee Silverline 1000

29

Congratulazioni!

Acquistando questo apparecchio vi siete garantiti un prodotto di qualità, fabbricato con estrema cura. Con una manutenzione adeguata, l'apparecchio garantirà per anni delle ottime prestazioni.

Prima della messa in funzione iniziale vi preghiamo comunque di leggere attentamente le presenti istruzioni d'uso e soprattutto di osservare attentamente le avvertenze di sicurezza.

Le persone che non conoscono a fondo queste istruzioni d'uso, non possono utilizzare l'apparecchio.

Indice

| | Pagina | | Pagina |
|---|-----------|--------------------------------|-----------|
| Avvertenze di sicurezza | 30 | Pulizia | 39 |
| In breve | 32 | Decalcificazione | 40 |
| Avvio rapido | 32 | Custodia / Manutenzione | 41 |
| A proposito delle istruzioni d'uso | 34 | Guasti | 41 |
| Messa in funzione | 34 | Smaltimento | 42 |
| – Prima della messa in funzione iniziale | 34 | Dati tecnici | 42 |
| – Impiego | 34 | | |
| – Collocazione | 35 | | |
| – Riempire il serbatoio dell'acqua | 35 | | |
| – Consiglio per il risparmio energetico | 36 | | |
| – Allacciamento della macchina alla rete elettrica | 36 | | |
| – Risciacquare la macchina / Messa in funzione iniziale | 36 | | |
| – Carta filtro o filtro permanente? | 37 | | |
| – Preparare il caffè | 37 | | |
| – Dopo la preparazione del caffè | 38 | | |

Italiano



30 Avvertenze di sicurezza



Prima di allacciare l'apparecchio alla corrente elettrica, si prega l'utente di leggere attentamente le presenti istruzioni che contengono importanti avvertenze di sicurezza e di messa in funzione.

- Leggere completamente le presenti istruzioni d'uso e consegnarle ad ogni eventuale altro utente
- **Badare che i bambini non abbiano la possibilità di giocare con l'apparecchio. Custodirlo in un luogo inaccessibile ai bambini**
- Le persone, inclusi i bambini, che per le loro capacità psichiche, sensoriali o psichiche, oppure per la loro inesperienza o mancanza di conoscenza non sono in grado di utilizzare l'apparecchio in modo sicuro, non sono autorizzate all'uso dell'apparecchio o possono farlo soltanto sotto sorveglianza o istruzione di una persona responsabile
- Non immergere mai l'apparecchio di base e il cavo nell'acqua né lavarli sotto l'acqua corrente
- Mettere in funzione l'apparecchio allacciandolo unicamente ad una presa di corrente con messa a terra (220-230 V / 50/60 Hz) con una protezione minima di 6 A

- Staccare assolutamente la spina:
 - prima di ogni spostamento dell'apparecchio
 - dopo ogni utilizzo
 - prima di qualsiasi pulizia o manutenzione
- Non far penzolare il cavo su angoli e spigoli, non incastrarlo.
Non mettere né far penzolare il cavo su oggetti roventi e proteggerlo dall'olio
- Controllare regolarmente che il cavo non sia danneggiato.
Per evitare ogni rischio far sostituire i cavi danneggiati solo presso MIGROS-Service
- Non toccare mai la spina/il cavo né l'apparecchio con le mani umide o bagnate; estrarre sempre la spina senza tirare il cavo
- Raccomandiamo di allacciare l'apparecchio a una presa con interruttore differenziale (FI). In caso di dubbio, chiedere ad un tecnico
- Non utilizzare l'apparecchio:
 - in caso di guasto
 - in caso di cavo danneggiato
 - in caso di caduta o di altri danneggiamenti

In questi casi far controllare e riparare l'apparecchio presso MIGROS-Service



Avvertenze di sicurezza

31

- Per scegliere il luogo di collocazione attenersi ai seguenti punti:
 - collocare l'apparecchio su una superficie di appoggio asciutta, impermeabile, stabile e piana, non direttamente sotto una presa di corrente; mantenere una distanza minima di 60 cm dal lavandino e dal rubinetto
 - non posizionare l'apparecchio sotto dispositivi e pensili infiammabili e/o fondibili; **vapore caldo!**
 - non collocare l'apparecchio e il cavo su superfici calde o nelle vicinanze di fiamme libere; tenere una distanza minima di 50 cm
 - utilizzare l'apparecchio solo in locali asciutti e senza l'ausilio di prolunghe
 - non lasciar pendere il cavo (rischio di inciampare!)
- L'apparecchio è destinato soltanto ad uso privato
- Non spostare mai l'apparecchio durante l'uso (pericolo di ustioni e di scossa elettrica!)
- Per evitare un'incontrollata fuoriuscita d'acqua, non mettere mai in funzione l'apparecchio senza il supporto filtro e la brocca
- Mai mettere in funzione l'apparecchio senza acqua. Utilizzare solo acqua fresca e fredda
- **Mai aprire il coperchio durante il funzionamento (pericolo di ustioni!)**
- **Durante il funzionamento diversi elementi del corpo dell'apparecchio scottano: non toccare!**
 - Mai mettere la brocca su una piastra da cucina calda, nel microonde o nel forno per scaldarla
- **Spegnere la macchina da caffè dopo ogni utilizzo**
 - Lasciar raffreddare la macchina, una volta spenta, prima di aprirla o di togliere un accessorio, onde evitare la fuoriuscita di vapore e acqua bollente (pericolo di ustioni!)
 - Utilizzare soltanto pezzi di ricambio originali
 - Non esporre l'apparecchio a temperature inferiori ai 5 °C (per es. in camper) per evitare danni all'apparecchio a causa del congelamento dell'acqua
 - Lasciare raffreddare completamente l'apparecchio prima di pulirlo
- Questo apparecchio è destinato all'utilizzo domestico e in genere per usi domestici, come ad esempio:
 - cucine per i collaboratori di negozi, uffici e commerci di altro tipo
 - aziende agricole
 - ospiti di alberghi, motel e simili strutture residenziali
 - pensioni con colazione



32 In breve

Avvio rapido

1. Scegliere un luogo sicuro
2. Inserire la spina nella presa di corrente (220-240 V)
3. Collocare la caraffa e riempire il serbatoio con acqua (max. 1.5 litri)
4. Inserire il filtro permanente o il filtro di carta
5. Riempire il filtro con la dose di caffè (1 cucchiaino dosatore per tazza)
6. Chiudere il coperchio e accendere la macchina (pos. «1»)

Attenzione, la caraffa e diverse parti del corpo della macchina diventano molto calde!

Italiano





Inserire il filtro di carta

- Utilizzare la macchina da caffè con il filtro di carta (di dimensione «4» risp. «1x4») o con il filtro permanente

Filtro permanente

- Inserire nel supporto filtro
- Non utilizzare insieme al filtro di carta

Filtro di carta (di dimensione «4»)

- Inserire nel supporto filtro
- Non utilizzare insieme al filtro permanente

Supporto filtro

- Utilizzare con filtro permanente o filtro di carta





34 A proposito delle istruzioni d'uso



Queste istruzioni d'uso non possono tener conto di ogni possibile impiego. Per ulteriori informazioni oppure in caso di problemi non trattati o trattati in modo insufficiente nelle presenti istruzioni, rivolgersi alla M-Infoline (numero telefonico sul retro delle presenti istruzioni d'uso).

Conservare accuratamente queste istruzioni d'uso e consegnarle ad ogni eventuale altro utente.

Messa in funzione



Prima dell'uso iniziale

Prestare attenzione al fatto che l'uso inappropriato della corrente elettrica può essere fatale. Leggere quindi le avvertenze di sicurezza a pagina 30 e osservare le seguenti misure di sicurezza:

- Utilizzare l'apparecchio soltanto in locali asciutti e sotto sorveglianza
- *I bambini non devono assolutamente utilizzare l'apparecchio*
- Mai mettere in funzione l'apparecchio senza acqua
- Durante il funzionamento diversi elementi del corpo dell'apparecchio scottano: non toccare!

Prima della messa in funzione iniziale, pulire bene con acqua calda ed un po' di detersivo la brocca in vetro (incluso il coperchio) e gli accessori. La macchina deve essere pulita unicamente con un panno inumidito (vedi «Pulizia» a pagina 39).

- Prima dell'utilizzo iniziale vanno puliti anche i condotti interni. Questa pulizia avviene eseguendo i primi 3 - 4 passaggi d'acqua **senza caffè**. In tal modo i condotti vengono puliti a fondo (vedi pagina 36)

Impiego

Con la macchina da caffè filtro è possibile preparare in modo semplice dell'ottimo caffè. Con la semplice pressione di un tasto ha inizio il processo di ebollizione.

Un impiego non conforme è pericoloso e abusivo.

Note!

- Utilizzare esclusivamente caffè macinato e mai caffè solubile (istantaneo) né caffè in grani!
- La macchina è adatta solo per uso domestico





1. Collocazione

Nella scelta del luogo di collocazione bisogna osservare i seguenti punti:

- **Estrarre la spina dalla presa di corrente**
- Utilizzare l'apparecchio su una superficie di lavoro asciutta, stabile e piana e non direttamente sotto una presa di corrente
- Non collocare l'apparecchio sotto armadietti da cucina (potrebbero danneggiarsi a causa della fuoriuscita del vapore)
- Non collocare l'apparecchio sopra o sotto attrezzature o mobili infiammabili, o superfici deformabili e armadietti da cucina
- Non posizionare l'apparecchio e il cavo su superfici calde (piastre di cucina, ecc.) o in prossimità di fiamme libere. Rispettare una distanza minima di 50 cm
- Badare che il cavo d'alimentazione non entra in contatto con l'acqua o con altri liquidi
- Utilizzare l'apparecchio unicamente in locali asciutti e senza prolunghe
- Non lasciar penzolare il cavo d'alimentazione (rischio d'inciampare!)
- Tenere l'apparecchio fuori dalla portata dei bambini



Indicazione del livello dell'acqua



2. Utilizzo

2.1 Riempire il serbatoio dell'acqua

- Aprire il **coperchio** del serbatoio dell'acqua verso l'alto
- Riempire il serbatoio dell'acqua con la quantità desiderata di acqua fredda, fresca. Non riempire eccessivamente; **max 1.5 litro** (corrisponde a circa **12 tazze da caffè** risp. **24 tazze da espresso**)
- Osservare l'indicatore del livello dell'acqua sulla destra
- **Richiudere il coperchio** del serbatoio dell'acqua

Attenzione:

- Non riempire mai la macchina sotto il rubinetto dell'acqua (rischio di scossa elettrica!)
- Riempiendo il serbatoio dell'acqua poco tempo dopo un processo di ebollizione, può uscire del vapore bollente dal circuito interno dell'acqua (pericolo di ustioni!)
- Resta un residuo d'acqua nel serbatoio. Questo è normale e non rappresenta un difetto

Suggerimenti per l'acqua:

- Non utilizzare acqua distillata
- Un buon caffè ha bisogno di una certa percentuale di calcare nell'acqua
- Utilizzare solo acqua fredda fresca e nessun altro liquido, poiché altrimenti possono verificarsi danni alla macchina



36 Messa in funzione



3. Consiglio per il risparmio energetico

- Per risparmiare energia, scaldare solo la quantità d'acqua necessaria

4. Allacciamento della macchina alla rete elettrica



- L'apparecchio è pronto all'uso inserendo la spina (220-240V / 50/60 Hz)

5. Risciacquare la macchina / Messa in funzione iniziale

Prima dell'utilizzo iniziale è necessario risciacquare eventuali residui dai condotti. Questo processo di pulizia avviene eseguendo i primi 3 – 4 passaggi d'acqua **senza caffè**.

- Aprire verso l'alto il **coperchio** del serbatoio dell'acqua
- Riempire il **serbatoio dell'acqua** con acqua fresca (max 1.5 l). Non riempire eccessivamente. **Nota:** osservare l'indicatore del livello dell'acqua!
- Richiudere il coperchio
- Inserire la brocca in vetro
- Premere l'**interruttore acceso/spento** per avviare il processo di pulizia. La spia di controllo si accende
- Subito dopo dall'interno dell'apparecchio proviene un rumore di ebollizione. L'acqua bollente passa attraverso i condotti, il supporto filtro e, attraverso l'apertura della chiusura antigocciolamento, finisce nella brocca di vetro

Note:

- Dopo ogni risciacquo spegnere l'apparecchio e lasciarlo **raffreddare per ca. 10 minuti**
- Risciacquare la macchina anche dopo un periodo di inutilizzo prolungato (ad es. vacanze) oppure dopo la decalcificazione
- Per riempire, mai mettere l'apparecchio sotto il rubinetto dell'acqua (pericolo di scossa elettrica!)
- L'acqua che fuoriesce e il vapore sono molto caldi (pericolo di ustioni!)





6. Carta filtro o filtro permanente?

Per la preparazione del caffè è necessario utilizzare un filtro, affinché la polvere del caffè non finisca nella brocca. Per il filtro ci sono due possibilità:

6.1 Filtro permanente

Il filtro permanente fornito con l'apparecchio (di plastica scura con colino di plastica bianco) viene inserito nel supporto filtro e quindi riempito di caffè.

- Aprire verso l'alto il coperchio del serbatoio dell'acqua
- Introdurre il supporto filtro nell'apparecchio
- Inserire il filtro permanente nel supporto filtro

6.2 Carta filtro

Invece del filtro permanente è possibile utilizzare anche la carta filtro «no. 4», ottenibile presso MIGROS.

Importante: non utilizzare contemporaneamente la carta filtro e il filtro permanente.

- Aprire verso l'alto il coperchio del serbatoio dell'acqua
- Introdurre il supporto filtro nell'apparecchio
- Piegare il bordo inferiore e laterale del filtro di carta e metterlo nel supporto filtro



7. Preparare il caffè

Per la preparazione del caffè ci vuole il caffè macinato. Non mettere nell'inserto filtro caffè solubile (istantaneo) oppure caffè in grani.

Suggerimento: per gustare un caffè ancora più aromatico consigliamo di macinare fresco, secondo il proprio gusto, il caffè in grani acquistato. Il grado di macinatura consigliato è tra grosso e medio.

Prima della preparazione iniziale di caffè, dopo pause piuttosto prolungate (ad esempio dopo le vacanze) oppure dopo aver eliminato il calcare, i **condotti interni devono essere risciacquati** (vedi p. 36 «Risciacquare la macchina»).

- Prima di preparare il caffè controllare che il serbatoio dell'acqua sia riempito a sufficienza
- Per ciascuna tazza di caffè mettere nel filtro 1 cucchiaino dosatore, risp. 1½ cucchiaino/tazza espresso di caffè macinato
- Richiudere il coperchio
- Prima di ogni utilizzo della brocca in vetro assicurarsi che il manico in plastica sia ben fissato
- Non utilizzare la brocca qualora fosse danneggiata
- Mettere nella macchina la brocca in vetro col coperchio chiuso. Durante l'ebollizione la chiusura antigoccia viene aperta nel supporto filtro grazie al coperchio



Cucchiaino
dosatore



38 Messa in funzione



interruttore
acceso/spento



- Accendere la macchina **con l'interruttore acceso/spento**. La relativa spia di controllo si accende e si avvia il processo di ebollizione
- Dopo ca. 30-60 secondi le prime gocce di caffè fresco finiscono nella brocca di vetro
- L'intero processo di ebollizione per la massima quantità d'acqua dura circa 10 minuti. Se ci vuole molto più tempo, sarà necessario decalcificare la macchina

Note:

- **Durante il funzionamento diversi elementi del corpo dell'apparecchio scottano. Non toccare!**
- **Attenzione; fuoriuscita di vapore caldo!**
- Se sono necessari più cicli d'ebollizione uno dopo l'altro, dopo ogni operazione spegnere l'apparecchio e farlo **raffreddare per almeno 10 minuti**
- Per evitare un'incontrollata fuoriuscita d'acqua, non mettere mai in funzione l'apparecchio senza supporto filtro e la brocca in vetro
- Utilizzare la brocca in vetro unicamente per questa macchina da caffè; non metterla su una piastra da cucina calda, nel microonde o nel forno per scaldarla!
- Versare il caffè solo con il coperchio chiuso

Indicazioni sul caffè:

- Se il caffè è troppo forte può essere allungato con acqua bollente
- Il dosaggio del caffè varia secondo i gusti personali e il tipo di caffè

8. Dopo la preparazione del caffè

- Terminato il processo di ebollizione spegnere l'apparecchio con l'**interruttore acceso/spento** (la spia di controllo si spegne).

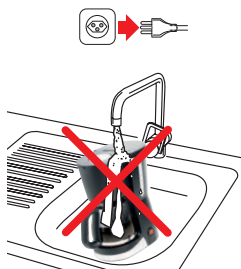
Nota: spegnere l'apparecchio dopo ogni utilizzo

- Staccare la spina
- **Rimuovere con cura la brocca in vetro. Attenzione; il vetro scotta!**
- Per ragioni di igiene pulire l'apparecchio dopo ogni utilizzo

Suggerimenti:

- Perché resti calda, si può mettere la brocca in vetro sulla piastra termica. Finché l'apparecchio è acceso (si accende la spia di controllo), la piastra termica resta calda
- Dopo l'uso, il fondo del caffè può essere eliminato con il compostaggio
- Per mantenerne l'aroma conservare il caffè aperto in frigorifero o in congelatore





Macchina per caffè all'americana

- Prima di qualunque pulizia dell'apparecchio, staccare la spina e lasciare raffreddare completamente l'apparecchio
- **Non immergere mai l'apparecchio di base e il cavo nell'acqua né lavarli sotto l'acqua corrente**



- Non utilizzare detersivi o oggetti di pulizia abrasivi
- Pulire esclusivamente con un panno morbido leggermente umido, quindi lasciar asciugare bene. Non toccare la spina e non pulirla con il panno umido

Accessori



- Lavare il supporto filtro, il filtro permanente e il cucchiaino con acqua calda e un normale detersivo e asciugarli bene. **Non mettere in lavastoviglie!**
- In seguito reinserire il supporto filtro, quindi chiudere il supporto



Brocca per caffè in vetro

- Dopo ogni utilizzo lavare bene la brocca in vetro e il coperchio con acqua calda e un normale detersivo. **Non mettere in lavastoviglie!**



40 Decalcificazione

L'acqua potabile, a seconda delle regioni, contiene in parte molto calcare; queste particelle calcaree restano come residui nella macchina, otturando, ad esempio, i condotti o causando altri danni. Per evitarlo, è necessario rimuovere il calcare dalla macchina dopo 30 - 40 processi di ebollizione al massimo, oppure prima in caso di prolungati processi di ebollizione o di aumento del rumore prodotto dal motore.



Importante:

- La macchina non deve mai essere decalcificata con aceto, poiché potrebbe rimanerne danneggiata e il caffè avrebbe il gusto d'aceto!

Raccomandazione:

- Alla vostra MIGROS sono disponibili i seguenti detersivi: «Decalcificante liquido» Mio Star (n° art. 7173.241) oppure «Pastiglie sgrassanti» Mio Star (n° art. 7173.227)

Onde evitare danni a causa di un trattamento anticalcare scorretto è importante attenersi alle seguenti indicazioni:

1. Utilizzando un decalcificante liquido, diluirlo con acqua fredda in proporzione 1:1. Versare la miscela nel serbatoio dell'acqua
2. Introdurre il supporto filtro nella macchina
3. Mettere il filtro di carta senza caffè nel supporto (filtro «n° 4») e richiudere il coperchio
4. Chiudere correttamente la brocca in vetro e posizionarla nella macchina
5. Avviare il processo di pulizia con **l'interruttore acceso/spento**. Si accende la spia di controllo
6. Al termine della procedura, togliere la brocca in vetro, risciacquarla bene e rimetterla nella macchina
7. Riempire di nuovo il serbatoio dell'acqua con acqua fredda. Ripetere 2 - 3 volte il processo di ebollizione per eliminare tutti i residui dalla macchina

Importante:

- Dopo ogni processo di pulizia spegnere l'apparecchio e lasciarlo **raffreddare per ca. 10 minuti**
- I danni derivanti dalla calcificazione o dalla mancata decalcificazione sono esclusi dalla garanzia
- Prestare attenzione nel maneggiare l'acqua bollente
- Rispettare le norme di sicurezza del produttore del decalcificante





Custodia / Manutenzione

41

- In caso di inutilizzo, spegnere l'apparecchio ed estrarre la spina
- Conservare la macchina da caffè filtro in un luogo asciutto e privo di polvere, fuori dalla portata dei bambini. Raccomandiamo di conservare la macchina nell'imballaggio originale
- Non custodire la macchina a una temperatura inferiore ai 5 °C (ad esempio in un camper) per evitare danni all'apparecchio a causa del congelamento dell'acqua
- L'apparecchio va pulito e decalcificato a intervalli regolari (vedi pagina 39 e 40)

Guasti



- Le riparazioni dell'apparecchio possono essere eseguite solo presso MIGROS-Service. Le riparazioni effettuate da personale non specializzato, possono essere fonte di pericolo per l'utente
- In caso di riparazioni non effettuate a regola d'arte non viene assunta alcuna responsabilità per eventuali danni; decade inoltre il diritto alla garanzia

Italiano



42 Smaltimento



Questo prodotto non deve essere smaltito con gli altri rifiuti domestici. I consumatori hanno l'obbligo di restituire gli apparecchi elettrici ed elettronici di cui intendono disfarsi per garantire uno smaltimento adeguato di questi rifiuti pericolosi. I commercianti, i fabbricanti e gli importatori hanno a loro volta l'obbligo di riprendere - senza costi aggiuntivi - gli apparecchi che figurano nel loro assortimento. La raccolta e la riutilizzazione degli apparecchi elettrici ed elettronici usati permette di salvaguardare le risorse naturali. Inoltre, grazie al riciclo di questi apparecchi o di parte di essi, vengono protetti la salute e l'ambiente. Ulteriori informazioni sui centri di raccolta, sullo smaltimento e sulla riutilizzazione degli apparecchi elettrici ed elettronici si trovano presso l'Ufficio federale dell'ambiente (UFAM), presso il vostro punto di smaltimento locale, presso il commerciante dal quale avete acquistato l'apparecchio o presso il fabbricante dello stesso.

Dati tecnici

| | |
|-------------------------------------|--|
| Tensione / Potenza nominale | – 220-240 Volt / 50/60 Hz / 915-1080 W |
| Dimensioni compreso zoccolo (LxAxP) | – ca. 170 x 330 x 255 mm |
| Lunghezza del cavo | – ca. 80 cm |
| Peso (incl. zoccolo) | – ca. 1500 g |
| Materiali | – plastica / metallo / vetro |
| Schermato contro i radiodisturbi | – secondo le norme UE |
| Approvato da | – CE |
| M-Garanzia | – 2 anni |

Italiano

Conformità

Il prodotto è conforme alle disposizioni delle seguenti direttive. La conformità è garantita dalla soddisfazione delle norme qui sotto elencate.

| | |
|-------------------|--|
| 2006/95/CE | Direttiva bassa tensione (LVD) |
| 2004/108/CE | Compatibilità elettromagnetica (EMC) |
| 2011/65/UE | Restrizione (dell'uso di determinate) sostanze pericolose (RoHS) |
| (UE) N. 1275/2008 | Le specifiche di progettazione ecocompatibile relative al consumo di energia elettrica nei modi stand-by e spento delle apparecchiature elettriche ed elettroniche domestiche e da ufficio |

LVD EN 60335-1 / EN 60335-2-15 / EN 62233

EMV EN 55014-1 / EN 55014-2 / EN 61000-3-2 / EN 61000-3-3

Con riserva di modifiche di costruzione ed esecuzione dell'apparecchio dovute al progresso tecnologico.

MIGROS

FEDERAZIONE DELLE COOPERATIVE MIGROS, CH-8031 Zurigo









Garantie | Garantie | Garanzia



M-Garantie 2 Jahre
M-garantie 2 ans
M-garanzia 2 anni

Die MIGROS übernimmt während zwei Jahren seit Kaufabschluss die Garantie für Mängelfreiheit und Funktionsfähigkeit des von Ihnen erworbenen Gegenstandes. Die MIGROS kann die Garantieleistung wahlweise durch kostenlose Reparatur, gleichwertigen Ersatz oder durch Rückerstattung des Kaufpreises erbringen. Weitere Ansprüche sind ausgeschlossen. Nicht unter die Garantie fallen normale Abnutzung sowie die Folgen unsachgemässer Behandlung oder Beschädigung durch den Käufer oder Drittpersonen sowie Mängel, die auf äussere Umstände zurückzuführen sind. Die Garantieverpflichtung erlischt bei Reparaturen durch nicht MIGROS-autorisierte Servicestellen. Garantieschein oder Kaufnachweis (Kassabon, Rechnung) bitte sorgfältig aufbewahren. Bei Fehlen desselben wird jeder Garantieanspruch hinfällig.

MIGROS garantit, pour la durée de deux ans à partir de la date d'achat, le fonctionnement correct de l'objet acquis et son absence de défauts. MIGROS peut choisir la modalité d'exécution de la prestation de garantie entre la réparation gratuite, le remplacement par un produit équivalent ou le remboursement du prix payé. Toutes les autres prétentions sont exclues. La garantie n'inclut pas l'usure normale, ni les conséquences d'un traitement non approprié, ni l'endommagement par l'acheteur ou un tiers, ni les défauts dus à des circonstances extérieures. La garantie n'est valable que si les réparations ont exclusivement été effectuées par le service après-vente MIGROS ou par les services autorisés par MIGROS. Nous vous prions de bien vouloir conserver soigneusement le certificat de garantie ou le justificatif de l'achat (quittance, facture). Sans celui-ci aucune réclamation ne sera admise.

La MIGROS si assume per due anni, a partire dalla data d'acquisto, la garanzia per il funzionamento efficiente e l'assenza di difetti dell'oggetto in suo possesso. La MIGROS può scegliere se eseguire la prestazione di garanzia attraverso la riparazione gratuita, la sostituzione del prodotto con uno di uguale valore o il rimborso del prezzo d'acquisto dello stesso. Ogni altra pretesa è esclusa. Non sono compresi nella garanzia i guasti dovuti a normale usura, uso inadeguato o danni provocati dal proprietario o da terze persone, oppure derivanti da cause esterne. L'obbligo di garanzia è valido soltanto all'esplicita condizione, che si ricorra unicamente al servizio dopo vendita MIGROS o ai servizi autorizzati. Per favore conservi il certificato di garanzia oppure il giustificativo d'acquisto (scontrino, fattura). Con la sua perdita si estingue ogni diritto di garanzia.

© joelliner.ch

MIGROS Service

Reparatur- oder pflegebedürftige Geräte werden in jeder Verkaufsstelle entgegengenommen.

Les articles nécessitant un service d'entretien ou une réparation sont repris à chaque point de vente.

Gli articoli che necessitano un servizio manutenzione o una riparazione possono essere depositati in ogni punto vendita.



M-INFOLINE
0848 84 0848
www.migros.ch

Haben Sie weitere Fragen? Die M-Infoline hilft Ihnen gerne weiter unter der Tel.-Nr. 0848 84 0848:

Montag bis Freitag 08.00 – 18.30 Uhr; Samstag 08.30 – 17.30

(8 Rp./Min. 08.00 – 17.00 Uhr, 4 Rp./Min von 17.00 – 18.30 Uhr und Samstag).

Vous avez des questions? M-Infoline est là pour vous aider: 0848 84 0848 du lundi au vendredi de 8h à 18h30, samedi de 8h30 à 17h30 (8 cts/min. de 8 h à 17 h, 4 cts/min. de 17 h à 18 h 30 et samedi).

www.migros.ch/contact

Avete altre domande? L'M-Infoline rimane volentieri a vostra disposizione per ulteriori informazioni: 0848 84 0848 dal lunedì al venerdì dalle 08.00 alle 18.30 e il sabato dalle 08.30 alle 17.30

(8 cent./min. dalle 8.00 alle 17.00, 4 cent./min. dalle 17.00 alle 18.30 e sabato).

www.migros.ch/contatto

www.migros.ch/kontakt

