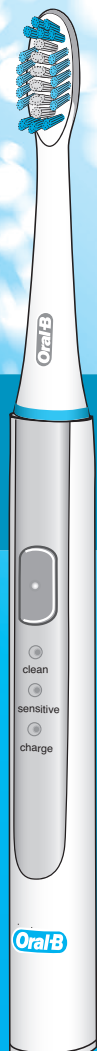


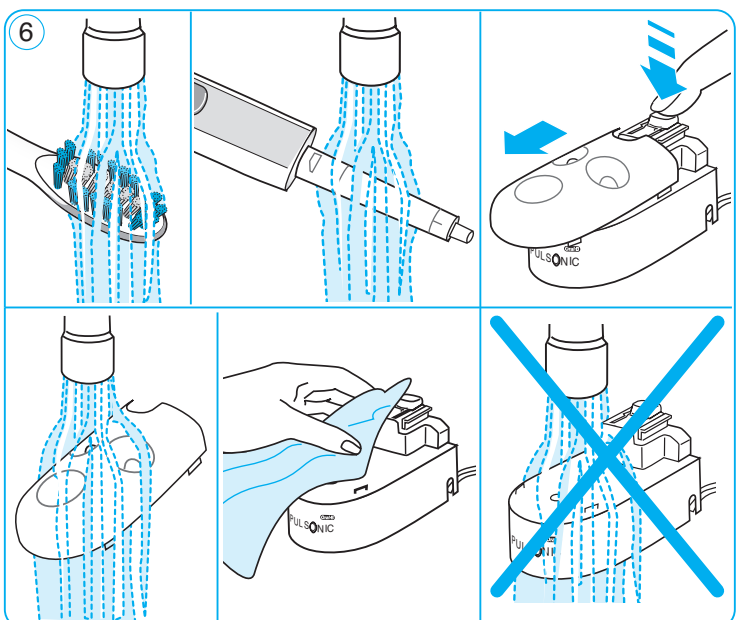
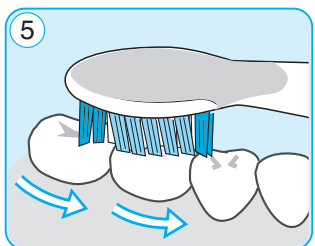
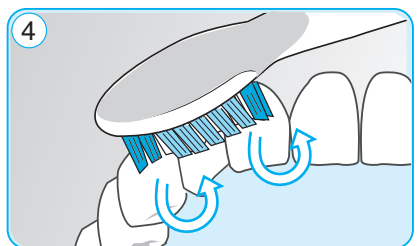
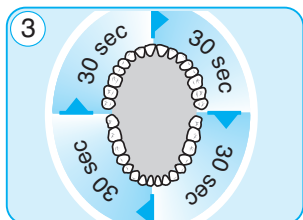
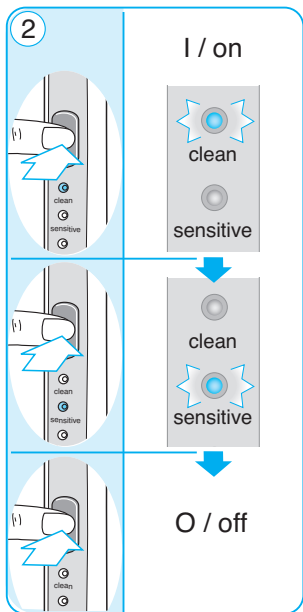
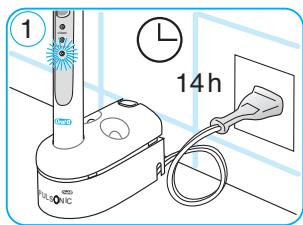
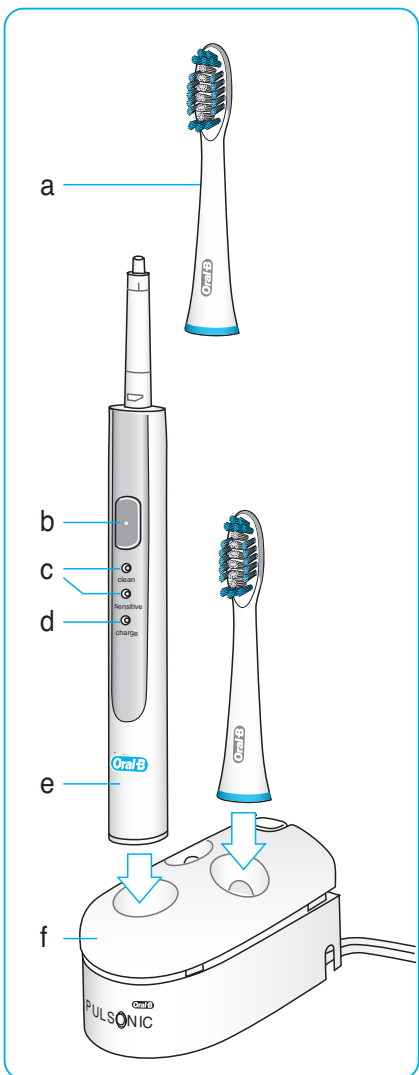


PULSONIC

SLIM

powered by BRAUN





Deutsch	3
English	4
Français	5
Español	7
Português	9
Italiano	10
Nederlands	11
Dansk / Norsk	13
Svenska	14
Suomi	15
Ελληνικά	17

Internet:
www.oralb.com
www.braun.com
www.service.braun.com

Braun GmbH
 Frankfurter Straße 145
 61476 Kronberg/Germany

S15.513.2

Type: 3746



DE	AT	00 800 27 28 64 63
CH		08 44 - 88 40 10
GB		0 800 731 1792
IE		1 800 509 448
FR		0 800 944 803 (appel gratuit depuis un poste fixe)
BE		0 800 14 592
LU		4 00 50 51
ES		901 11 61 84
PT		808 20 00 33
IT		800 124 600
NL		0800-4 45 53 88
DK		70 15 00 13
NO		22 72 88 10
SE		020 - 21 33 21
FI		020 377 877
GR		800 801 3457

Deutsch

Die **Oral-B Pulsonic Slim** wurde sorgfältig entwickelt, um Ihnen und Ihrer Familie ein einzigartiges Putzerlebnis zu bieten, das gleichermaßen sicher und effektiv ist. Bitte beachten Sie bei der Benutzung von Elektrogeräten stets die grundlegenden Sicherheitsvorkehrungen.

WICHTIG

- Prüfen Sie gelegentlich, ob das Netzkabel Schadstellen aufweist. Ein beschädigtes oder defektes Ladeteil darf nicht mehr benutzt werden. Bringen Sie das Ladeteil in diesem Fall zum Oral-B Braun Kundendienst.
- Das Gerät ist für Kinder unter 3 Jahren nicht geeignet.
- Kinder und Personen mit eingeschränkten physischen, sensorischen oder geistigen Fähigkeiten dürfen dieses Gerät nicht benutzen, es sei denn, sie werden durch eine für ihre Sicherheit zuständige Person beaufsichtigt. Grundsätzlich raten wir, das Gerät außerhalb der Reichweite von Kindern aufzubewahren.
- Kinder sollten beaufsichtigt werden, um sicherzustellen, dass sie nicht mit dem Gerät spielen.
- Falls das Gerät fallen gelassen wurde, sollten Sie die Aufsteckbürste vor dem nächsten Gebrauch wechseln, auch wenn kein sichtbarer Schaden zu erkennen ist.
- Stellen Sie das Gerät so auf, dass es nicht in Badewanne oder Waschbecken fallen kann.
- Halten Sie das Gerät von Wasser oder sonstigen Flüssigkeiten fern.
- Berühren Sie das Gerät nicht, wenn es ins Wasser gefallen ist. Ziehen Sie sofort den Netzstecker.
- Nehmen Sie keine Änderungen oder Reparaturen am Gerät vor. Es kann sonst Brand-, Stromschlag- und Verletzungsgefahr bestehen. Wenden Sie sich für Reparaturen bitte direkt an Ihren Händler oder an den Oral-B Braun-Kundendienst. Öffnen Sie das Gerät nur zum Herausnehmen und Entsorgen des Akkus.
- Achten Sie beim Herausnehmen des Akkus darauf, dass Plus- und Minuspol nicht miteinander in Berührung kommen.
- Stecken Sie niemals Kleinteile in irgendwelche Öffnungen des Gerätes.
- Berühren Sie den Netzstecker nicht mit feuchten Händen. Es besteht sonst Stromschlaggefahr.
- Ziehen Sie den Netzstecker nie am Kabel aus der Steckdose.
- Nutzen Sie dieses Produkt nur, wie in der Gebrauchsanleitung beschrieben. Nutzen Sie keine Zubehörteile, die nicht durch den Hersteller empfohlen worden sind.
- Wenn Sie sich in zahnärztlicher Behandlung befinden, sollten Sie vor Verwendung dieses Gerätes Ihren Zahnarzt kontaktieren.

Gerätebeschreibung

- a Oral-B Pulsonic Aufsteckbürste
- b Ein-/Aus-Schalter
- d Putzmodi-Taste
- e Ladekontrollleuchte
- f Handstück
- g Ladeteil mit Aufsatz und Entriegelungstaste

Inbetriebnahme und Aufladen

Diese Zahnbürste ist elektrisch sicher und kann ohne Bedenken im Badezimmer genutzt werden.

- Schließen Sie das Ladeteil (f) an das Stromnetz an und setzen Sie das Handstück (e) auf das Ladeteil (siehe Bild ①, Seite 2).
- Nach 14 Stunden ist der Akku voll aufgeladen und ermöglicht Ihnen eine Nutzung von ca. 1 Woche bei täglichem Putzen (zweimal pro Tag für 2 Minuten).
- Um jederzeit die maximale Akku-Leistung zu gewährleisten, kann das Handstück der Zahnbürste im täglichen Gebrauch auf dem Ladeteil stehen. Ein Überladen ist nicht möglich. Aus Umweltschutzgründen jedoch, empfiehlt Oral-B, das Gerät vom Stromnetz zu trennen, bis der nächste Ladevorgang nötig ist.
- Um die maximale Kapazität des Akkus zu erhalten, trennen Sie mindestens alle 6 Monate das Ladeteil vom Netz und entladen Sie das Handstück durch tägliche Benutzung.

Zahnreinigung

Putzmodi/Reinigungsstufen

Ihre Zahnbürste bietet mehrere Reinigungsstufen für Ihre individuelle Zahnpflege.

- «Reinigen» – Sanfte, gründliche Reinigung von Zähnen und Zahnfleisch
- «Sensitiv» – Schonende, aber gründliche Reinigung für empfindliches Zahnfleisch und Zähne

Nach dem Einschalten startet Ihre Zahnbürste automatisch in der Reinigungsstufe «Reinigen». Drücken Sie den Ein-/Ausschalter erneut, um von dieser Reinigungsstufe in den «Sensitiv» Modus zu wechseln. Um das Gerät auszuschalten drücken Sie den Ein-/Ausschalter (c) ein drittes Mal (siehe Bild ②, Seite 2).

Putzanleitung

- Stecken Sie die Aufsteckbürste auf das Handstück. Befeuchten Sie die Aufsteckbürste und geben Sie etwas Zahnpasta darauf. Sie können die Zahnbürste mit einer beliebigen Zahnpasta Ihrer Wahl verwenden. Um ein Verspritzen der Zahnpasta zu vermeiden, führen Sie die Bürste an die Zähne, bevor Sie das Gerät einschalten.
- Setzen Sie den Bürstenkopf leicht schräg zum Zaunfleischaum gerichtet, am oberen Zahnfleischrand auf die Zähne.
- Schalten Sie Ihre Zahnbürste ein und führen Sie diese mit leicht kreisenden Bewegungen an den Zähnen entlang (siehe Bild ④, ⑤, Seite 2); drücken Sie den Bürstenkopf während des Putzvorganges leicht an. Führen Sie den Bürstenkopf nach einigen Sekunden zum nächsten Putzbereich. Putzen Sie innerhalb der empfohlenen 2-minütigen Putzzeit gleichmäßig die Innen- und Außenflächen sowie die Kauflächen Ihrer Zähne.
- Um ein Verspritzen zu vermeiden, schalten Sie Ihre Zahnbürste aus, bevor Sie diese aus dem Mund nehmen.

Beim erstmaligen Gebrauch der Oral-B Pulsonic Slim könnten Sie ein leichtes Kitzeln oder Kribbeln spüren. Dieses Gefühl verliert sich, sobald sich Zähne und Zahnfleisch an Ihre neue Zahnbürste gewöhnt haben. Sollten Sie das anfängliche Kribbeln spüren, empfehlen wir Ihnen während der Eingewöhnungsphase im «Sensitiv» Modus zu putzen.

In den ersten Tagen der Verwendung Ihrer Oral-B Pulsonic Slim kann es zu leichtem Zahnfleischbluten kommen. In der Regel hört dies nach einigen Tagen auf. Falls es länger als 2 Wochen andauert, sollten Sie Ihren Zahnarzt aufsuchen. Wenn Sie empfindliches Zahnfleisch oder Zähne haben, empfehlen wir den Gebrauch der Reinigungsstufe «Sensitiv».

Aufsteckbürste

Oral-B Pulsonic Aufsteckbürste

Die Oral-B Pulsonic Aufsteckbürste (a) wird für die tägliche, gründliche Reinigung empfohlen. Ihre Borsten sorgen für eine gründliche Reinigung zwischen den Zähnen, der Zahnoberflächen und entlang des Zahnfleischrandes. Der Bürstenkopf ist mit blauen INDICATOR®-Borsten ausgestattet. Bei täglichem Putzen zweimal täglich für mindestens 2 Minuten, wird die Farbe der Borsten innerhalb von ca. 3 Monaten bis auf die Hälfte zurückgehen und damit signalisieren, dass der Bürstenkopf gewechselt werden sollte.

Timer

Ein kurzes stotterndes Geräusch in 30-Sekunden-Intervallen erinnert Sie daran, alle vier Kieferquadranten des Mundes gleich lang zu putzen (siehe Bild ③, Seite 2). Ein längeres stotterndes Geräusch zeigt an, dass Sie die vom Zahnarzt empfohlene, zweiminütige Mindestputzzeit erreicht haben.

Reinigungsempfehlungen

Schalten Sie das Handstück aus und ziehen Sie die Aufsteckbürste ab. Spülen Sie die Aufsteckbürste und das Handstück unter fließendem Wasser und trocknen Sie beide Teile anschließend ab. Von Zeit zu Zeit

sollte das Ladegerät mit einem feuchten Tuch abgewischt werden. Für eine gründliche Reinigung des Ladegerätes können Sie den Aufsatz des Ladeteils vom Ladegerät trennen. Drücken Sie dazu die Entriegelungstaste auf dem oberen Teil des Ladegerätes und entfernen Sie den oberen Aufsatz. Das Ladeteil sollte niemals in Wasser gelegt werden (siehe Bild ⑥, Seite 2).

Änderungen vorbehalten.

Hinweise zum Umweltschutz

Dieses Gerät enthält Akkus. Im Sinne des Umweltschutzes darf dieses Gerät am Ende seiner Lebensdauer nicht mit dem Hausmüll entsorgt werden. Die Entsorgung kann über den Oral-B Braun Kundendienst oder lokal verfügbare Rückgabe- und Sammelsysteme erfolgen.



Garantie

Wir gewährleisten eine 2-jährige Garantie ab Kaufdatum. Während des Garantiezeitraums beseitigen wir kostenlos durch Material- oder Herstellungsmängel verursachte Betriebsstörungen durch Reparieren oder durch den Austausch des gesamten Geräts nach unserer Wahl. Diese Garantie gilt für jedes Land, in dem dieses Gerät von Braun oder einem beauftragten Händler vertrieben wird.

Folgendes wird von der Garantie nicht gedeckt: Schäden aufgrund von unsachgemäßer Benutzung, normale Abnutzung oder Gebrauch, vor allem der Aufsteckbürsten, sowie Mängel, die eine unerhebliche Auswirkung auf den Wert oder den Betrieb des Geräts haben. Die Garantie erlischt, wenn Reparaturen von unbefugten Personen vorgenommen oder keine Original-Braun-Ersatzteile benutzt werden.

Um in den Genuss der Garantie während des Garantiezeitraums zu kommen, bringen oder senden Sie das vollständige Gerät mit Kaufnachweis zu einem offiziellen Oral-B Braun Kundendienstcenter.

Die gesetzlichen Verbraucherrechte bleiben durch diese Garantie unberührt.

30 Tage Geld-Zurück-Garantie

Testen Sie Ihre neue Oral-B Pulsonic Slim für 30 Tage ab Kaufdatum! Wenn Sie nicht zufrieden sind, erstatten wir Ihnen den vollen Kaufpreis zurück. Zur Kaufpreiserstattung senden Sie bitte das Gerät mit vollständigem Zubehör zusammen mit dem Original-Kaufbeleg innerhalb von 30 Tagen ab Kaufdatum an die folgende Anschrift in Ihrem jeweiligen Land. Bitte Namen, Anschrift und Bankverbindung nicht vergessen!

Deutschland:

Projektservice

Kennwort: «Oral-B 30 Tage Geld-Zurück-Garantie»

c/o Projekt-Service GmbH

Johannes-Kepler-Straße 5

D-55129 Mainz

Österreich:

MS Mail Service GmbH

Kennwort: «Oral-B 30 Tage Geld-Zurück-Garantie»

Scheibenstrasse 3

A-6923 Lauterach

Schweiz:

MS Mailservice AG

Kennwort: «Oral-B 30 Tage Geld-Zurück-Garantie»

Postfach

9029 St. Gallen

Bitte beachten Sie, dass es bis zu 6 Wochen dauern kann, bis das Geld auf Ihrem Konto verbucht ist. Bei weiteren Fragen wenden Sie sich bitte telefonisch an unsere Verbraucherberatung, die Ihnen gerne weiterhilft.

DE/AT: 00800 27 28 64 63

CH: 0844 - 88 40 10

English

Oral-B Pulsonic Slim has been carefully designed to offer you and your family a unique brushing experience that is both safe and effective. When using electrical products, however, basic safety precautions should always be followed.

IMPORTANT

- Periodically check the cord for damage. If cord is damaged, take the charging unit to an Oral B Braun Service Center. A damaged or non-functioning unit should no longer be used.
- This product is not intended for use by children under age three.
- This appliance is not intended for use by children or persons with reduced physical, sensory or mental capabilities, unless they are supervised by a person responsible for their safety. In general, we recommend that you keep the appliance out of reach of children.
- Children should be supervised to ensure that they do not play with the appliance.
- Never operate this product if it has a damaged cord or plug, if it is not working properly, if it has been dropped or damaged or if it has been dropped into water. If any of these occur, please contact a service center and return the product for examination and repair.
- Do not place or store the charger where it can fall or be pulled into a tub or sink.
- Do not place the charger in water or other liquid.
- Do not reach for a charger that has fallen into water. Unplug immediately.
- Do not modify the product. Do not disassemble or repair. This may cause fire, electric shock or injury. Consult your dealer for repairs or contact an Oral-B Braun Service center. Do not disassemble the product except when disposing of the battery.
- When taking out the battery for disposal, use caution not to short the positive (+) and negative (-) terminals.
- Never drop the appliance or insert any object into any opening of the appliance.
- Do not touch the power plug with wet hands. This can cause electric shock.
- When unplugging, always hold the power plug instead of the cord.
- Use this product only for its intended use as described in this manual. Do not use attachments or chargers not recommended by the manufacturer.
- Keep cord away from heated surfaces.
- Do not put metal objects such as coins and clips on the charger. This may generate heat damaging the unit and heating the metal item presenting a potential burn hazard.
- If you are undergoing treatment for any oral care condition, consult your dental professional prior to use.

Description

- a Oral-B Pulsonic brush head
- b On/off button
- c Mode indicators
- d Charge indicator
- e Handle
- f Charging unit with handle stand and release button

Connecting and charging

Your toothbrush is electrically safe and designed for use in the bathroom.

- Plug the charging unit (f) into an electrical outlet and place the handle (e) on the charging unit (see picture ①, page 2).
- A full charge takes at least 14 hours and enables approximately one week of regular brushing (twice a day, 2 minutes).
- For everyday use, the toothbrush handle can be stored on the plugged-in charging unit to maintain it at full power. Overcharging is impossible.

However for environmental reasons, Oral-B recommends to unplug the charging unit until the next recharge is required.

- To maintain the maximum capacity of the rechargeable battery, unplug the charging unit and fully discharge the handle with regular use at least every 6 months.

Brushing

Brushing modes

Oral-B Pulsonic Slim offers different brushing modes for varying oral care needs:

- «Clean» – Gentle, effective mouth cleaning.
- «Sensitive» – Gentle cleaning for sensitive areas.

When pressing the on/off button (b), your toothbrush automatically starts in the «Clean» mode. To shift from the «Clean» to the «Sensitive» mode, press the on/off button once again. To turn your toothbrush off, press the on/off button (see picture ②, page 2).

Brushing technique

- Slide the brush head on the handle. Wet brush head and apply toothpaste; you can use any kind of toothpaste. To avoid splashing, guide the brush head to your teeth before switching on your toothbrush.
- Place the brush head on the outside surface of your upper teeth. The toothbrush bristles should be placed against the teeth at a slight angle towards the gumline.
- Turn your toothbrush on and start brushing in a slightly circular motion (see picture ④, ⑤, page 2). Apply light pressure during brushing. After a few seconds, guide the bristles to the next section. Brush inside, outside and chewing surfaces of your teeth with the same motion throughout the mouth for the recommended 2 minutes.
- To avoid splashing, turn your toothbrush off before removing from the mouth by pressing the on/off button.

You may experience a slight tickling or tingling sensation when you first use your Oral-B Pulsonic Slim. This will subside as your teeth and gums will become accustomed to your Oral-B Pulsonic Slim cleaning experience. If you experience this initial tingling, you may want to brush in the «Sensitive» mode first.

In the first few days of using your toothbrush, your gums may bleed slightly. In general, bleeding should stop after a few days. Should it persist after 2 weeks, please consult your dentist or your dental hygienist.

Brush heads

Oral-B Pulsonic brush head

The Oral-B Pulsonic brush head (a) is recommended for everyday deep cleaning. Its bristles provide a thorough cleaning between your teeth, tooth surfaces and along the gumline. The blue indicator bristles help you to monitor brush head replacement need. With proper brushing, twice a day for two minutes, the blue color will fade halfway approximately within 3 months, signalling it is time to replace your brush head.

Timer

A short stuttering sound at 30-second intervals (one break) reminds you to brush all four quadrants of your mouth equally (see picture ③, page 2).

A long stuttering sound (two breaks) indicates when you reach the professionally recommended 2-minute mark.

Cleaning

Switch off the handle and remove the brush head. Rinse both brush head and handle thoroughly under running water. Wipe them dry before you put the handle on the charging unit. From time to time you can also clean the charging unit with a damp cloth. For thorough cleaning you may remove the handle stand by pushing the release button on top of the charging unit. The charging unit should never be placed in water (see picture ⑥, page 2).

Subject to change without notice.

Environmental Notice

This product contains rechargeable batteries. In the interest of protecting the environment, please do not dispose of the product in the household waste at the end of its useful life. Disposal can take place at an Oral-B Braun Service Centre or at approved recycling or disposing locations in accordance with local regulations.



Guarantee

We grant 2 years limited guarantee on the product commencing on the date of purchase. Within the guarantee period we will eliminate, free of charge, any defects in the appliance resulting from faults in materials or workmanship, either by repairing or replacing the complete appliance as we may choose. This guarantee extends to every country where this appliance is supplied by Braun or its appointed distributor.

This guarantee does not cover: damage due to improper use, normal wear or use, especially regarding the brush heads, as well as defects that have a negligible effect on the value or operation of the appliance. The guarantee becomes void if repairs are undertaken by unauthorised persons and if original Braun parts are not used.

To obtain service within the guarantee period, hand in or send the complete appliance with your sales receipt to an authorised Oral-B Braun Service Centre.

This guarantee in no way affects your rights under statutory law.

30-Days Money Back Guarantee

Try Oral-B Pulsonic Slim starting from the day of purchase.

If you are not satisfied with this product, please return your handle, Refills and charging unit in their original box with your original cash register receipt to the address below within 30 days of purchase.

Great Britain / Ireland: «Oral-B 30-Day Challenge»;

Braun Cashback (BC 024) PO Box 504 Leicester LE94 0AE

For further details, please contact our customer service.

This guarantee in no way affects your rights under statutory law.

Français

Oral-B Pulsonic Slim a été conçue avec le plus grand soin pour vous offrir, à vous et à votre famille, un nouveau mode de brossage personnalisé, à la fois efficace et sûr. Toutefois, lors de l'utilisation de tout appareil électrique, il convient de respecter certaines règles élémentaires de sécurité. Avant toute utilisation, veuillez lire attentivement les précautions et recommandations ci-dessous.

IMPORTANT

- Vérifiez régulièrement le bon état du cordon d'alimentation. Si ce cordon est endommagé, apportez l'appareil complet dans un Centre Service Agréé Oral-B Braun. Tout appareil électrique endommagé ou défectueux ne doit plus être utilisé.
- Ce produit ne convient pas aux enfants de moins de trois ans.
- Cet appareil n'est pas prévu pour être utilisé par des personnes (y compris les enfants) dont les capacités physiques, sensorielles ou mentales sont réduites, ou des personnes dénuées d'expérience ou de connaissance, sauf si elles ont pu bénéficier, par l'intermédiaire d'une personne responsable de leur sécurité, d'une surveillance ou d'instructions préalables concernant l'utilisation de l'appareil. Mais de manière générale, nous recommandons de maintenir cet appareil hors de portée des enfants.
- Il convient de surveiller les enfants pour s'assurer qu'ils ne jouent pas avec l'appareil.
- Ne jamais utiliser un appareil dont la prise ou le cordon est abîmé, s'il n'est pas en bon état de fonctionnement, s'il est tombé, s'il est endommagé ou est mis en contact avec de l'eau. Confiez l'appareil à un Centre Service Agréé d'après-vente pour vérification et réparation.

- Posez ou rangez le chargeur en lieu sûr, d'où il ne pourra pas tomber dans une baignoire ou un lavabo.
- Évitez tout contact du chargeur avec de l'eau ou tout autre liquide.
- Ne ramassez jamais un chargeur tombé dans l'eau. Débranchez l'appareil immédiatement.
- Ne cherchez pas à réparer, ni modifier le produit. Cela pourrait être cause d'incendie, de décharge électrique ou de blessure. Apportez l'appareil à votre vendeur pour réparation ou contactez un Centre Service Agréé Oral-B Braun. Ne démontez pas le produit, sauf en fin de vie pour extraire la batterie du corps de brosse pour la déposer dans un site de récupération.
- Lors du retrait de la batterie, veillez à ne pas court-circuiter les bornes positives (+) et négatives (-).
- Ne jamais laisser tomber l'appareil. N'insérez pas d'objet dans les interstices et fentes de l'appareil.
- Ne touchez pas la prise secteur avec les mains mouillées. Cela pourrait provoquer une décharge électrique.
- Pour débrancher, tirez sur la prise elle-même et jamais par le cordon.
- Utilisez ce produit uniquement aux fins pour lesquelles il a été conçu et comme décrites dans ce manuel. N'utilisez pas d'accessoires non-recommandés par le fabricant.
- Gardez le cordon éloigné des surfaces chaudes.
- Ne pas mettre d'objet métallique sur le chargeur, comme des pièces de monnaie ou des agrafes. Cela pourrait entraîner une surchauffe du chargeur risquant de l'endommager ainsi que l'élévation en température de l'objet métallique avec un risque de brûlure
- En cas de soins dentaires en cours, consultez votre dentiste avant d'utiliser le produit.

Description

- a Brossette Oral-B Pulsonic
- b Bouton marche/arrêt
- c Voyants lumineux de mode de brossage
- d Voyant lumineux de charge
- e Corps de brosse
- f Chargeur avec support pour corps de brosse et bouton de déverrouillage

Branchement et chargement

Le corps de brosse à dents est un manche étanche, protégé contre les accidents électriques et conçu pour être utilisé dans la salle de bains.

- Branchez le chargeur (f) sur une prise électrique et placez le corps de brosse (e) sur le chargeur. (Voir schéma ①, page 2).
- L'appareil se charge complètement en 14 heures. Il offre alors une autonomie d'environ une semaine de brossage (2 brossages de 2 minutes chaque par jour).
- Dans le cadre d'une utilisation quotidienne, le corps de la brosse à dents peut être remis sur le support de charge après chaque utilisation afin de maintenir son niveau de charge au maximum. Il n'y a aucun risque de surcharge. Cependant, afin de préserver l'environnement, Oral-B recommande de débrancher le chargeur jusqu'à ce qu'une remise en charge soit nécessaire.
- Pour que la batterie conserve sa capacité maximale, débranchez le chargeur et déchargez la batterie en utilisation normale au moins tous les 6 mois.

Utilisation

Modes de brossage

Oral-B Pulsonic Slim peut vous offrir différents modes de brossage en fonction de vos besoins de soins bucco-dentaires :

- « Propreté » – Brossage doux et efficace en bouche.
- « Douceur » – Brossage doux des zones sensibles.

Lorsque vous appuyez sur le bouton marche/arrêt (b), votre brosse à dents se met automatiquement en mode « Propreté ». Pour passer du mode « Propreté » au mode « Douceur », appuyez à nouveau sur le bouton marche/arrêt. Pour éteindre votre brosse, appuyez sur le bouton marche/arrêt. (Voir schéma ②, page 2)

Technique de brossage

- Mettre en place la brossette sur le corps de brosse. Humectez la brossette et appliquez du dentifrice ; vous pouvez utiliser tous types de dentifrices. Pour éviter les éclaboussures, porter la brossette en bouche près de vos dents avant de mettre l'appareil en marche.
- Placez la brossette sur la face externe des dents de la mâchoire supérieure. Les poils doivent être en contact avec vos dents et légèrement inclinés vers la gencive.
- Mettez en marche la brosse à dents et déplacez doucement la brossette sur les dents avec un petit mouvement circulaire. (Voir schéma ④, ⑤, page 2). N'appuyez pas trop fort. Au bout de quelques secondes, faites glisser la brossette vers la face suivante. Veillez à brosser toutes les faces de vos dents avec le même mouvement y compris les faces intérieures et les surfaces de mastication au cours des 2 minutes de brossage recommandées.
- Pour éviter les éclaboussures, éteignez votre brosse à dents en appuyant sur le bouton marche/arrêt avant d'éloigner la brossette de la bouche.

Vous ressentirez peut-être un léger chatouillement ou picotement lors de la première utilisation de la brosse Oral-B Pulsonic Slim. Cela disparaîtra à mesure que vos dents et vos gencives s'habitueront à ce nouveau mode de brossage. Si vous ressentez ce picotement initial, commencez par utiliser la brosse en mode « Douceur ».

Pendant les premiers jours d'utilisation de votre brosse à dents, vos gencives peuvent saigner légèrement. En utilisant régulièrement votre brosse à dents Oral-B les saignements devraient cesser au bout de quelques jours. S'ils persistent plus de deux semaines, consultez votre dentiste.

Brossette

Brossette Oral-B Pulsonic

La brossette Oral-B Pulsonic (a) est recommandée pour une hygiène quotidienne en profondeur. Ses poils nettoient en profondeur la surface des dents, entre les dents et en bordure gingivale. Les poils bleus Indicator® se décolorent au fil du temps vous indiquant ainsi le besoin de remplacer la brossette. Dans le cadre d'un brossage adéquat, deux fois par jour pendant deux minutes, la brossette se décolore au bout d'environ trois mois.

Minuteur

Un signal indiquera toutes les 30 secondes par de courts arrêts saccadés de changer de quadrant de brossage en bouche afin d'optimiser le nettoyage des 4 quadrants (1 pause). (Voir schéma ③, page 2). Un signal plus long d'arrêts saccadés (deux pauses) est émis lorsque les deux minutes de brossage recommandées par les professionnels des soins dentaires sont écoulées.

Recommandations d'entretien

Arrêtez le corps de brosse et retirez la brossette. Nettoyez les deux éléments séparément à l'eau courante. Puis essuyez-les avant de reposer le corps de brosse sur le chargeur. De temps en temps, vous pouvez aussi nettoyer le chargeur à l'aide d'un chiffon humide. Pour un nettoyage complet, vous pouvez séparer le couvercle de la base du chargeur en appuyant sur le bouton de déverrouillage sur le haut du chargeur. N'immergez jamais dans l'eau le chargeur (Voir schéma ⑥, page 2)

Sujet à modification sans préavis.

Respect de l'environnement

Ce produit contient des batteries rechargeables. Pour la protection de l'environnement, ne jetez pas le produit usagé avec les ordures ménagères. Vous pouvez vous en débarrasser auprès d'un Centre Service Agréé Oral-B Braun ou dans des lieux de collecte adaptés mis à votre disposition dans votre pays.



Garantie

Ce produit bénéficie d'une garantie de 2 ans à compter de la date d'achat. Pendant la durée de la garantie, nous prendrons gratuitement à notre charge la réparation des vices de fabrication ou de matière en se réservant le droit de décider si certaines pièces doivent être réparées ou si l'appareil lui-même doit être échangé. Cette garantie couvre tous les pays dans lesquels cet appareil est commercialisé par Braun ou son distributeur agréé.

Cette garantie ne couvre pas : les dommages occasionnés par une utilisation inadéquate et l'usure normale, particulièrement pour les brossettes, ainsi que les défauts ayant un impact négligeable sur la valeur ou le fonctionnement de l'appareil. Cette garantie devient caduque si des réparations ont été effectuées par des personnes non agréées par Braun ou si des pièces de rechange ne provenant pas de Braun ont été utilisées.

Pour bénéficier des prestations pendant la période de garantie, retournez ou rapportez l'appareil complet avec votre preuve d'achat à un Centre Service clientèle Oral-B Braun Agréé.

Le défi 30 jours

Relevez le défi ! Faites la différence avec Oral-B ! Ce n'est pas par hasard si la plupart des dentistes, dans le monde entier, utilisent eux-mêmes les produits de la marque Oral-B. En fait, nous sommes tellement convaincus que vous allez adorer votre nouvelle brosse à dents que nous vous faisons cette offre sans risque:

essayez votre brosse à dents Oral-B pendant 30 jours*. Si vous n'en êtes pas satisfait à 100%, nous vous rembourserons intégralement. Sans poser de question. Garanti.

1. Pour obtenir le remboursement intégral de votre achat (y compris les frais de retour de la brosse), veuillez renvoyer par Colissimo* ou envoi recommandé dans son emballage d'origine dans un délai de 30 jours maximum après la date de votre achat accompagné de :
 - la brosse avec tous ses accessoires
 - vos nom, prénom et adresse complète sur papier libre
 - l'original du ticket de caisse ou la copie de la facture en entourant les références et le prix de votre achat concerné par l'offre ainsi que la date et le nom du magasin
2. Envoyez le tout sous 30 jours maximum (cachet de la poste faisant foi) après la date d'achat à l'adresse suivante :

BE :

D.J.S.

« Opération Oral-B Défi 30 jours »

Rue de la Brasserie 2

5310 Saint-Germain/Eghezée

Belgique

FR :

« Opération Oral-B Défi 30 jours »

Offre n°2319

BP 800

77 298 Mitry Mory Cedex

France

Suisse :

MS Mailservice AG

Attention: « Oral-B Remboursement garanti sous

30 jours »

Postfach

9029 St. Gallen

Une offre maximum par foyer (même nom et même adresse). Toute demande raturée, illisible, incomplète ou erronée (y compris ticket de caisse découpé, raturé, scanné ou photocopié) ne pourra être traitée. Offre valable en France métropolitaine (Corse incluse). Offre non cumulable avec toute offre promotionnelle sur le(s) même(s) produit(s). Vous recevrez un chèque bancaire du montant de votre achat (et des frais d'envoi) sous 6 à 8 semaines environ.

Toute utilisation frauduleuse de cette offre pourrait faire l'objet de poursuites.

Les informations que vous nous communiquez sont destinées à notre fichier Consommateurs, à des fins de prospection et de fidélisation et pour vous faire éventuellement parvenir des informations sur nos produits ou ceux d'autres sociétés. Elles pourront être temporairement transférées hors Union Européenne (Maroc, Sénégal) pour qualification. Vous disposez d'un droit d'accès, de rectification et d'opposition aux informations qui vous concernent. Pour exercer ce droit, adressez-vous au responsable du traitement :

Procter & Gamble France SAS, Service du

Consommateur – 92665 Asnières Cedex.

Procter & Gamble France SAS – 391 543 576 RCS Nanterre – Capital social

de 2 313 188 € – 163/165 quai Aulagnier 92200 Asnières sur Seine

Español

Oral-B Pulsonic Slim ha sido cuidadosamente diseñado para ofrecerle a usted y a su familia una experiencia de cepillado única que es segura y eficaz. Cuando use productos eléctricos, sin embargo, algunas precauciones de seguridad básicas siempre se deben seguir.

IMPORTANTE

- Compruebe periódicamente el cable para evitar que se estropee. Un aparato roto o que no funcione, no debe seguir utilizándose. Si el cable está dañado, llévelo a un Servicio de Asistencia Técnica de Oral-B Braun.
- Este producto no está concebido para ser utilizado por niños menores de 3 años.
- Su uso no está concebido para niños o personas con discapacidad física, sensorial o psíquica a menos que sea bajo la supervisión de una persona responsable de su seguridad. Por regla general, recomendamos mantenerlo fuera del alcance de los niños.
- Los niños deben ser supervisados para asegurar que no juegan con el aparato.
- Nunca maneje el producto si el cable está dañado o enchufado, si no funciona correctamente, si se ha caído o dañado, o si se ha caído al agua. En estos casos, por favor contacte con un Servicio de Asistencia Técnica Oral-B y lleve el producto para su reparación.
- No colocar o almacenar la base de carga donde se pueda caer o sumergirse en la bañera o lavabo.
- No colocar la base de carga en agua o en otro líquido.
- No intentar coger una base de carga que se ha caído dentro del agua. Desenchufar inmediatamente.
- No alterar ni reparar el producto. Esto puede causar fuego, descarga eléctrica o lesión. Consulte a su distribuidor de repuestos en el Servicio de Asistencia Técnica de Oral-B. No desarme el producto excepto para desechar la pila.
- Cuando vaya a desechar la pila, tenga cuidado de respetar la polaridad de los polos positivo (+) y negativo (-).
- Nunca deje caer el aparato ni introduzca ningún objeto en ninguna parte del aparato.
- No toque el enchufe con las manos mojadas. Puede recibir una descarga eléctrica.
- Cuando lo desenchufe, siempre sujete el enchufe y no tire del cable.
- Use el producto sólo como se describe en el manual. No lo utilice fuera de las recomendaciones del fabricante.
- Mantenga el cable lejos de superficies calientes.
- No ponga objetos de metal como monedas y clips en el cargador. Esto puede generar calor, dañando el producto y calentando el metal suponiendo un daño potencial de quemarse.
- Si está bajo algún tratamiento bucal, consulte con su dentista antes de usarlo.

Descripción

- a Cabezal de cepillo Oral-B Pulsonic
- b Botón de encendido y apagado
- c Indicador de modo
- d Luz indicador de carga
- e Mango
- f Unidad de carga (base de carga y tapa del cargador con botón de apertura)

Conexión y carga

Su cepillo es eléctricamente seguro y puede ser utilizado en el cuarto de baño.

- Conecte la base del cargador (f) a la red eléctrica y coloque el mango del cepillo (e) sobre la base de carga (vea dibujo ①, página 2).
- Para una carga completa es necesario mantenerlo enchufado un mínimo de 14 horas y esto le permitirá una semana de cepillado (utilizándolo dos veces al día 2 minutos cada vez).
- Para su uso diario, el mango del cepillo puede colocarse siempre sobre la base de carga para mantenerlo en óptimas condiciones. No hay riesgo de que la batería se sobrecargue. Sin embargo, por razones medio ambientales, Oral-B recomienda desenchufar la base de carga hasta que sea necesario recargarlo de nuevo.
- Para obtener el mejor rendimiento de la batería, desenchufe la base de carga y deje que el cepillo se descargue por completo por lo menos una vez cada 6 meses.

Cepillado

Modos de cepillado

Oral-B Pulsonic Slim le ofrece diferentes modos de cepillado para las diferentes necesidades de cuidado bucal:

«Limpieza» – Suave y efectiva limpieza de la boca.

«Sensible» – Suave limpieza en las zonas sensibles.

Cuando presione el botón de encendido/apagado (b) el cepillo automáticamente comienza en el modo «Limpieza». Para pasar del modo «Limpieza» al modo «Sensible» presione el botón de encendido/apagado una vez más. Para apagar el cepillo presione el botón de encendido/apagado (vea dibujo ②, página 2).

Técnicas de cepillado

- Coloque el cabezal de cepillo en el mango. Humedezca el cabezal de cepillo y aplique la pasta de dientes; puede usar cualquier tipo de pasta de dientes. Para evitar salpicaduras, guíe el cabezal del cepillo dentro de la boca antes de encenderlo.
- Coloque el cabezal en la zona externa de los dientes superiores. Los filamentos del cepillo deben colocarse contra los dientes con un pequeño ángulo hacia la línea de la encía.
- Encienda el cepillo y comience a cepillarse con suaves movimientos circulares (vea dibujo ④, ⑤, página 2). Aplicar una suave presión durante el cepillado. Después de unos pocos segundos, guíe los filamentos a la siguiente zona. Cepille por la cara externa, interna y superficies de masticación de los dientes con el mismo movimiento por toda la boca durante 2 minutos.
- Para evitar salpicaduras, apague el cepillo antes de sacarlo de la boca presionando el botón de encendido/apagado.

Puede experimentar una suave sensación de hormigueo o cosquilleo cuando use su Oral-B Pulsonic Slim. Ésta disminuirá a medida que sus dientes y encías se acostumbren a la experiencia limpiadora del Oral-B Pulsonic Slim. Si experimenta este hormigueo inicial, debe empezar cepillándose con el modo «Sensible».

Durante los primeros días de uso del cepillo, sus encías podrían sangrar ligeramente. En general el sangrado deberá detenerse después de pasados unos días. Si el sangrado persistiera por más de dos semanas, consulte a su dentista o higienista.

Cabezal de cepillo

Cabezal de cepillo Oral-B Pulsonic

El cabezal de cepillo Oral-B Pulsonic (a) está recomendado para una profunda limpieza diaria. Sus filamentos proporcionan una profunda limpieza entre los dientes, en las superficies dentales y a lo largo de la línea de la encía. Los filamentos azules Indicator le ayudan a saber cuando es necesario cambiar el cabezal. Con un cepillado adecuado, 2 veces al día durante 2 minutos, el color azul desaparecerá hasta la mitad aproximadamente en 3 meses, indicando que es tiempo de reemplazar el cabezal de cepillo.

Temporizador

Un breve sonido sonará en intervalos de 30 segundos recordándole que hay que cepillar los cuatro cuadrantes de la boca por igual (vea dibujo ③, página 2). Un sonido más largo indica que se han alcanzado los 2 minutos de cepillado recomendados por los dentistas.

Limpieza

Apague el mango y quite el cabezal del cepillo. Aclare ambas partes abundantemente bajo el agua corriente. Séquelos antes de poner el mango en la base de carga. De vez en cuando puede también limpiar la base de carga con una toallita húmeda. Para una limpieza a fondo puede quitar el mango apretando el botón de la parte superior de la base de carga. La base de carga nunca se debe colocar en el agua (vea dibujo ⑥, página 2)

Sujeto a modificaciones sin previo aviso.

Nota Medioambiental

Este producto contiene baterías recargables. Para preservar el medio ambiente, no tire el producto directamente a la basura cuando finalice su vida útil. Puede dejarlo en un Servicio Técnico de Oral-B Braun o en uno de los puntos de recogida de su país previstos para tal fin.



Garantía

Aseguramos dos años de garantía limitada desde el día de la compra del producto. Dentro del período de garantía solucionaremos sin ningún cargo cualquier defecto resultante de fallos en el material y / o en la fabricación. Esto lo haremos, dependiendo del caso, reparando la unidad o reemplazándola por una nueva. Esta garantía es aplicable a todos los países en los que se vendan los productos Braun.

Esta garantía no cubre los desperfectos causados en los siguientes casos: Uso inapropiado, desgaste normal por uso o uso negligente del mismo. La garantía se invalida si la reparación es llevada a cabo por personas no autorizadas o por el uso de elementos que no sean Braun.

Para acceder al servicio durante el período de garantía, por favor entregue o envíe su cepillo completo así como la factura a un servicio post venta autorizado Braun.

Esta garantía no afectará a los derechos adquiridos bajo el amparo legal.

Garantía de devolución en 30 días

Pruebe Pulsonic Slim desde el primer día de compra. Si no queda satisfecho con este producto, por favor devuelva el mango, recambios y la base de carga en su caja original con el ticket de compra original a la siguiente dirección en los 30 días siguientes a la compra.

Oral-B Money Back
Apdo. 10.388
28080 Madrid

Para más detalles sobre términos y condiciones consulte nuestro Servicio de Atención al Consumidor: 901 11 61 84.

Português

Oral-B Pulsonic Slim foi cuidadosamente concebido para lhe oferecer a si e à sua família uma experiência de escovagem única que seja tanto segura como eficaz. Quando utilizar produtos eléctricos, devem ser seguidos os cuidados de segurança básicos.

IMPORTANTE

- Verifique regularmente se o cabo está danificado. Um aparelho danificado ou com defeito de funcionamento não deve ser mais utilizado. Dirija-se a um Centro de Assistência Técnica Oral-B Braun.
- O uso deste produto não é recomendado a crianças com idade inferior a três anos.
- O aparelho não foi concebido para ser usado por crianças ou por pessoas com capacidade física ou mental reduzida, sem estarem sob a supervisão de um adulto responsável pela sua segurança. Em geral recomendamos que mantenha o aparelho longe do alcance das crianças.
- As crianças devem ser supervisionadas de modo a garantir que não brincam com o aparelho.
- Se deixar cair o aparelho, substitua o cabeçal da escova, mesmo que esta não apresente danos visíveis.
- Não coloque ou armazene o carregador em local onde possa cair ou ser empurrado para dentro de uma banheira ou um lavatório.
- Mantenha o carregador longe da água ou de outros líquidos.
- Não tente agarrar um carregador que tenha caído dentro de água. Desligue-o imediatamente.
- Não modifique ou repare o produto, pois pode causar incêndio, choque eléctrico ou feridas graves. Dirija-se à loja onde comprou o produto ou contacte um Centro de Assistência Técnica Braun. Não desmonte o produto excepto para retirar a pilha.
- Quando deitar fora as pilhas tenha cuidado para não fazer curto-circuito com os pólos positivo (+) e negativo (-).
- Não insira nenhum objecto em nenhum orifício do aparelho/carregador.
- Não toque no carregador com as mãos molhadas. Pode causar um choque eléctrico.
- Quando desligar, segure sempre na tomada e não no fio.
- Use este produto apenas para o fim recomendado neste manual. Não utilize acessórios ou carregadores não recomendados.
- Se estiver sob tratamento dentário, consulte o seu dentista antes de usar.

Descrição

- a Cabeçal Oral-B Pulsonic
- b Botão ligar/desligar
- c Indicador de modo
- d Indicador de carga
- e Cabo
- f Carregador com base para os cabos e botão de libertação

Ligação e carregamento

A sua escova tem um cabo à prova de água, sendo electricamente segura e pode ser usada na casa de banho.

- Ligue o carregador (f) a uma tomada de corrente eléctrica e coloque o cabo da escova (e) no carregador.
- Demorará cerca de 16h a carregar a carga completa e esta permitirá uma utilização regular durante aproximadamente uma semana (duas vezes/dia, 2 minutos).
- Para uma utilização diária, o cabo da escova pode permanecer na base de carregamento de modo a manter a escova sempre carregada. No entanto, por motivos ambientais, a Oral-B recomenda que desligue o carregador até ser necessário fazer novo carregamento.
- Para manter a capacidade máxima da bateria recarregável, desligue-a e descarregue-a completamente com a utilização regular em cada 6 meses.

Escovagem

Modos de escovagem

A Oral-B Pulsonic Slim oferece variados modos de escovagem para diferentes necessidades:

- «Clean» – suave, eficaz limpeza da boca
«Sensitive» – suave limpeza para zonas sensíveis

Quando pressiona o botão ligar/desligar (b) a sua escova inicia automaticamente no modo «clean». Para mudar para o modo «sensitive» pressione o botão ligar/desligar uma vez mais. Para desligar a escova pressione o botão ligar/desligar (ver fig. ②, pág. 2).

Técnica de escovagem

- Deslize o cabeçal no cabo. Molhe o cabeçal e aplique a pasta. Pode usar qualquer tipo de pasta. Para evitar salpicos, guie o cabeçal da escova até à sua boca antes de ligar a escova.
- Coloque o cabeçal da escova na superfície exterior dos seus dentes de cima, com as cerdas ligeiramente inclinadas na direcção das gengivas.
- Ligue a escova e comece a escovar com pequenos movimentos circulares (fig. ④, ⑤, pág. 2). Aplique pouca pressão durante a escovagem. Após alguns segundos guie as cerdas para a secção seguinte. Escove dentro, fora e nas superfícies de mastigação dos dentes com a mesma velocidade e durante 2 minutos.
- Para evitar salpicos desligue a escova antes de a retirar da boca, desligando o botão liga/desliga.

Pode sentir uma sensação de cócegas ou tremor quando usar a sua Oral-B Pulsonic Slim pela primeira vez. Esta sensação vai passar quando se habituar a esta experiência de limpeza. Se sentir estas sensações pode querer experimentar o modo «sensitive».

Nos primeiros dias as suas gengivas podem sangrar ligeiramente; em geral isto sucede apenas durante alguns dias. Se persistir mais do que 2 semanas, por favor consulte o seu dentista ou higienista oral.

Cabeçais

Cabeçal Oral-B

O cabeçal Oral-B (a) é recomendado para a limpeza diária. As suas cerdas fornecem uma limpeza completa entre os dentes, superfícies e ao longo da linha da gengiva. As cerdas azuis indicador ajudam-no a monitorizar a mudança de cabeçal. Com a escovagem adequada, duas vezes ao dia durante 2 minutos, a cor azul vai desaparecer até meio em aproximadamente 3 meses, assinalando que é altura de substituir o seu cabeçal.

Temporizador

Um som intermitente em intervalos de 30 segundos (um intervalo) lembra que deve escovar os 4 quadrantes da sua boca de igual modo (ver figura ③, pag. 2). Um longo som contínuo (dois intervalos) indica quando atingiu o tempo recomendado pelos profissionais.

Limpeza

Desligue o cabo e retire o cabeçal. Passe os dois por água corrente e seque-os com uma toalha antes de os montar de novo e colocar o cabo no carregador. De tempos a tempos pode limpar o carregador com um pano húmido. Para uma limpeza mais profunda retire o suporte do cabo pressionado o botão de libertação no topo do carregador. O carregador não deve nunca ser colocado na água (ver fig. ⑥, pág. 2).

Sujeito a alterações sem aviso prévio.

Cuidados Ambientais

Este produto contém baterias recarregáveis. No entanto, com o objectivo de proteger o ambiente, no final da vida útil do produto, por favor, não o deite fora no lixo doméstico. Pode entregá-lo num Centro de Assistência da Braun ou num dos pontos de entrega aprovados para reciclagem, de acordo com a legislação local ou nacional.



Garanzia

Os nossos produtos dispõem de uma garantia de 2 anos após a data da aquisição. Qualquer defeito do aparelho imputável, quer aos materiais, quer ao fabrico, que torne necessário, de acordo com o critério da Braun, reparar, substituir peças ou trocar de aparelho, dentro do período de garantia, não terá custos adicionais. Esta garantia é extensível a todos os países onde este aparelho seja fornecido pela Braun ou pelo seu distribuidor licenciado.

Esta garantia não contempla: avarias provocadas por uso indevido, desgaste normal na utilização (especialmente no que concerne às recargas), bem como defeitos que causem diminuição do seu valor ou do funcionamento do aparelho. Esta garantia torna-se inválida no caso das reparações serem efectuadas por pessoas não autorizadas ou quando sejam utilizadas peças ou acessórios não originais da Braun.

Em caso de reclamação, contemplada por esta garantia, entregue o aparelho completo ou envie-o, juntamente com o talão de compra original, para os Serviços de Assistência Técnica da Braun.

O desafio de 30 dias

Experimente Oral-B Pulsonic Slim durante 30 dias, a contar desde o dia da compra. Se não se sentir satisfeito, devolva por favor, o aparelho completo na embalagem original juntamente com o seu talão de compra original para a morada a seguir indicada, num prazo de 30 dias.

Apartado 55
2766-501 S. Pedro do Estoril
Telefone: 800 505 800

Para mais informações, contacte por favor a nossa Linha de Apoio ao Consumidor para que lhe seja indicado o Centro de Assistência Técnica autorizado da Braun mais próximo de si.

Italiano

Oral-B Pulsonic Slim è stato studiato accuratamente per offrire a tutta la famiglia un'esperienza di spazzolamento unica, al tempo stesso sicura ed efficace. Si raccomanda tuttavia di rispettare le normali precauzioni di sicurezza per l'uso di dispositivi elettrici.

IMPORTANTE

- Controllare periodicamente che il cavo elettrico non sia danneggiato. Se il cavo è danneggiato, portare la unità di ricarica presso un centro di assistenza Oral-B Braun. Non utilizzare basi danneggiate o non funzionanti.
- Questo prodotto non va utilizzato da bambini di età inferiore ai tre anni.
- Questo prodotto non deve essere usato da bambini o persone con ridotte capacità fisiche, sensoriali o mentali, a meno che non ci sia la supervisione di un adulto che ne garantisca la sicurezza. In generale, si raccomanda di tenere l'apparecchio fuori dalla portata dei bambini.
- Controllare i bambini mentre usano lo spazzolino per assicurarsi che non lo usino come un giocattolo.
- Non usare mai questo prodotto se il cavo o la spina sono danneggiati, se non funziona correttamente, se è caduto o è danneggiato o se è stato immerso in acqua. In ognuno di questi casi, contattare il centro assistenza al quale rinviare il prodotto perché venga controllato e riparato.
- Non sistemare o riporre la base di ricarica in un punto in cui potrebbe cadere o essere spinta nella vasca o nel lavandino.
- Non immergere la base di ricarica in acqua o in altro liquido.
- Non cercare di afferrare la base di ricarica eventualmente caduta in acqua. Scollegare immediatamente la spina dalla presa.
- Non modificare il prodotto. Non smontare né riparare il prodotto. Ciò potrebbe causare incendio, scossa elettrica o altre lesioni. Per le riparazioni consultare il proprio rivenditore o contattare un centro assistenza Oral-B. Non smontare il prodotto tranne quando si devono togliere le batterie.
- Quando si tolgono le batterie, fare attenzione a non cortocircuitare il polo positivo (+) e negativo (-).
- Non far mai cadere l'apparecchio né inserire oggetti in nessuna apertura presente.
- Non toccare la spina di alimentazione con le mani bagnate. Pericolo di scossa elettrica.
- Quando si toglie la spina di alimentazione, tirare la spina e non il cavo.
- Usare il prodotto solo per l'uso previsto descritto nel presente manuale. Non usare collegamenti diversi da quelli raccomandati dal fabbricante.
- Tenere il cavo lontano da superfici riscaldate.
- Non mettere oggetti metallici, come monete e graffette, sulla base di ricarica. Ciò potrebbe generare calore potenzialmente dannoso per la base e riscaldare l'oggetto di metallo, causando un potenziale rischio di ustione.
- Se si sta seguendo un trattamento di tipo dentistico, prima di usare lo spazzolino consultare il proprio dentista.

Descrizione

- a Testina Oral-B Pulsonic
- b Pulsante acceso/spento
- c Spie di modalità
- d Spia di carica
- e Manico
- f Unità di ricarica con supporto per manico e pulsante di rilascio

Allacciamento e ricarica

Lo spazzolino è elettricamente sicuro e progettato per essere usato in bagno.

- Collegate l'unità di ricarica ad una presa di corrente e posizionate il manico sull'unità di ricarica (vedi figura ①, pagina 2).
- Una ricarica completa richiede almeno 14 ore e consente approssimativamente l'utilizzo regolare (due volte al giorno, 2 minuti) per una settimana.
- Per l'utilizzo quotidiano, il manico può essere lasciato inserito nell'unità di ricarica per mantenere la massima potenza dello spazzolino. Tuttavia, per motivi ambientali, Oral-B raccomanda di scollegare l'unità di ricarica finché non è necessaria la ricarica successiva.
- Per mantenere la massima efficienza delle batterie ricaricabili, scollegate almeno ogni 6 mesi l'unità ricaricata dalla presa di corrente e scaricare completamente il manico con il normale utilizzo.

Spazzolamento

Modalità di spazzolamento

Oral-B Pulsonic Slim offre diverse modalità di spazzolamento per le diverse esigenze personali di igiene orale:

- «Pulizia» – Pulizia delicata ed efficace della bocca.
- «Delicata» – Pulizia delicata per le aree sensibili.

Premere il pulsante on/off lo spazzolino inizia automaticamente in modalità «Pulizia». Per passare dalla modalità «Pulizia» alla modalità «Delicata», premere di nuovo il pulsante on/off. Per spegnere lo spazzolino premere il pulsante acceso/spento. (vedi figura ②, pagina 2).

Tecnica di spazzolamento

- Inserite la testina sul manico. Bagnate lo spazzolino e applicate il dentifricio; si può usare qualsiasi tipo di dentifricio. Per evitare schizzi, posizionate la testina sui denti prima di accendere lo spazzolino.
- Appoggiate la testina sul lato esterno dei denti dell'arcata superiore. Le testine devono essere posizionate contro i denti leggermente incurvate rispetto alla linea gengivale.
- Accendete lo spazzolino e iniziate a spazzolare con un movimento leggermente circolare (vedi figura ④, ⑤, pagina 2). Applicare una lieve pressione durante lo spazzolamento. Dopo qualche secondo, spostate lo spazzolino nel quadrante successivo. Spazzolate prima internamente,

poi esternamente e infine sulle superfici di masticazione con lo stesso movimento nella bocca per 2 minuti (tempo raccomandato dai dentisti).

- Per evitare schizzi, spegnere lo spazzolino prima di toglierlo dalla bocca premendo il pulsante acceso/spento.

Quando usate per la prima volta uno spazzolino Oral-B Pulsonic Slim, potreste provare una lieve sensazione di solletico o di pizzicore. Questa sensazione si attenuerà man mano che i denti e le gengive si abitueranno a questo nuovo tipo di pulizia con lo spazzolino Oral-B Pulsonic Slim. Se provate questa sensazione iniziale di pizzicore, potete iniziare lo spazzolamento in modalità «Delicato».

Durante i primi giorni di utilizzo del rimotore di placca le gengive potrebbero sanguinare leggermente. Dopo qualche giorno il sanguinamento dovrebbe terminare. Se le gengive continuassero a sanguinare per più di 2 settimane, consultate il Vostro dentista o igienista dentale.

Testine

Testina Oral-B Pulsonic

La testina Oral-B Pulsonic è raccomandata per una pulizia profonda quotidiana. Le sue setole offrono una pulizia completa tra i denti, sulle superfici dentali e lungo la linea gengivale. Le setole blue Indicator vi aiutano a stabilire quando occorre sostituire la testina. Con uno spazzolamento corretto, due volte al giorno per due minuti, le setole blu scoloriranno per circa la metà della loro lunghezza in 3 mesi, ad indicarvi che è venuto il momento di sostituire la testina.

Timer

Un suono discontinuo breve ad intervalli di 30 secondi (un beep) vi ricorda di spazzolare tutti e quattro i quadranti della bocca allo stesso modo (vedi figura ③, pag. 2). Un suono discontinuo lungo (due beep) indica che avete raggiunto il tempo di spazzolamento di 2 minuti raccomandato dai dentisti.

Pulizia

Spegnere il manico e rimuovere la testina. Risciacquare la testina e il manico completamente sotto l'acqua corrente. Asciugare quindi con un panno prima di rimettere il manico nell'unità di ricarica. Occasionalmente, è possibile pulire anche l'unità di ricarica con un panno umido. Per una pulizia completa si può togliere il manico dal supporto premendo il pulsante di rilascio presente sulla parte superiore dell'unità di ricarica. L'unità di ricarica non deve mai essere immersa in acqua (vedi figura ⑥, pagina 2).

Soggetto a cambiamenti senza comunicazione.

Protezione dell'ambiente

Questo prodotto contiene batterie ricaricabili. Per la protezione dell'ambiente, non gettare il prodotto insieme ai normali rifiuti domestici. Per lo smaltimento recarsi presso un centro di smaltimento o riciclaggio autorizzato in conformità con i regolamenti locali.



Garanzia

Forniamo una garanzia, valida per la durata di 2 anni dalla data di acquisto del prodotto. Nel periodo di garanzia verranno eliminati, gratuitamente, i guasti dell'apparecchio conseguenti a difetti di fabbrica, riparando il prodotto o sostituendo l'intero apparecchio. Questa garanzia è estesa a tutti i paesi in cui il prodotto è fornito da Braun o da un suo distributore autorizzato.

Questa garanzia non copre: i danni derivanti da uso improprio del prodotto, la normale usura di funzionamento – in particolare delle testine – e difetti marginali che hanno un effetto trascurabile sul valore o sul funzionamento dell'apparecchio. La garanzia decade se vengono effettuate riparazioni da persone non autorizzate o con parti non originali Braun.

Per usufruire del servizio durante il periodo di garanzia, portare o spedire il prodotto con la ricevuta d'acquisto (fattura, ricevuta o scontrino fiscale) ad un Centro di Assistenza Oral-B Braun autorizzato.

La presente garanzia non compromette in alcun modo i diritti di legge dei consumatori.

Garanzia 30 giorni Soddisfatti o Rimborsati

Provate Oral-B Pulsonic Slim a partire dal giorno dell'acquisto. Se non siete soddisfatti del prodotto, rinviateci il manico e l'unità di ricarica nella confezione originale insieme allo scontrino di acquisto all'indirizzo sottostante entro 30 giorni dalla data di acquisto.

Globaldata

Via Mosca 10 – 00142 Roma (Italy)

CAUSALE: «Garanzia di rimborso 30 giorni»

Per ulteriori informazioni contattare il servizio clienti (800 124 600).

Nederlands

Oral-B Pulsonic Slim is zorgvuldig ontwikkeld om u en uw familie een unieke poets ervaring te geven die zowel veilig als effectief is. Wanneer u elektrische apparaten gebruikt zijn er een aantal standaard veiligheids maatregelen die u dient te volgen.

BELANGRIJK

- Controleer regelmatig het snoer op schade. Beschadigde of niet-functionerende apparatuur kunt u beter niet langer gebruiken. Indien het snoer beschadigd is, breng dan de oplader naar een Oral-B Braun Service Center.
- Dit product is niet bedoeld voor gebruik door kinderen onder de 3 jaar.
- Dit apparaat is niet bedoeld voor gebruik door personen (waaronder kinderen) met verminderde lichamelijke, zintuiglijke of geestelijke vermogens, of die gebrek aan ervaring of kennis hebben, tenzij iemand die verantwoordelijk is voor hun veiligheid toezicht op hen houdt of hen heeft uitgelegd hoe het apparaat dient te worden gebruikt.
- Over het algemeen raden wij aan dit apparaat buiten bereik van kinderen te houden.
- Houd toezicht op kinderen om te voorkomen dat ze met het apparaat gaan spelen.
- Gebruik dit product nooit indien het snoer of de stekker beschadigd is, indien het niet correct werkt, indien het gevallen of beschadigd is, of indien het in het water is gevallen. In deze gevallen, brengt u het apparaat naar een Oral B Braun service centrum ter controle en reparatie.
- Plaats of bewaar de oplader niet op een plek waar het in een bad of wastafel kan vallen.
- Plaats de oplader niet in water of andere vloeistoffen.
- Pak geen oplader die in het water is gevallen, haal eerst de stekker uit het stopcontact.
- Repareer het apparaat niet zelf of haal het apparaat niet uit elkaar. Dit kan brand, elektrische schok of letsels veroorzaken. Breng het apparaat naar je verkooppunt voor reparatie of neem contact op met het Oral-B Service Center. Haal het apparaat niet uit elkaar, tenzij u de batterij verwijdert.
- Pas op dat u geen (kort)sluiting maakt tussen de positieve en negatieve pool wanneer u de batterij uit het apparaat haalt.
- Steek geen enkel object in een opening van het apparaat of oplader.
- Raak de power knop niet aan met natte handen. Dit kan een elektrische schok veroorzaken.
- Wanneer u de stekker uit het stopcontact haalt, houd altijd de stekker vast in plaats van het snoer.
- Gebruik dit product alleen waar voor u het dient te gebruiken zoals beschreven staat in deze gebruiksaanwijzing. Gebruik geen bijlagen die niet aanbevolen zijn door de fabrikant.
- Houd het snoer verwijderd van verwarmde oppervlakken.
- Plaats geen metalen objecten zoals munten en clips op de oplader. Dit kan warmte genereren en het apparaat beschadigen. Het verwarmde metalen object kan brandwonden veroorzaken.

- Neem eerst contact op met uw tandarts of deskundige, indien u onder behandeling bent voor een aandoening in de mond.

Beschrijving

- a Oral-B Pulsonic opzetborstel
- b Aan/uit knop
- c Standen indicators
- d Oplaadindicatielampje
- e Handgreep
- f Oplaadstation (standaard en loslaatknop)

Aansluiten en opladen

Uw tandenborstel is waterdicht, is elektronisch veilig en ontworpen voor gebruik in de badkamer.

- Steek de oplader (f) in het stopcontact. Plaats de tandenborstel (e) op de oplader (zie afbeelding ①, pagina 2).
- Het duurt ongeveer 14 uur voordat de borstel volledig is opgeladen, en u kunt er ongeveer een week mee poetsen, bij regelmatig poetsen (2 x per dag, 2 minuten)
- Voor dagelijks gebruik kan de tandenborstel op de oplader worden bewaard zodat deze steeds volledig opgeladen blijft. Overladen is niet mogelijk. Oral-B raadt aan de oplader uit het stopcontact te halen totdat de tandenborstel opnieuw opgeladen dient te worden om het milieu te sparen.
- Om maximale capaciteit van de oplaadbare batterij te behouden, ontkoppelt u de oplader en de tandenborstel minimaal om de 6 maanden, bij regelmatig gebruik.

Poetsen

Poetsstanden

Oral-B Pulsonic Slim heeft verschillende standen voor verschillende mondverzorging-behoefte:

- «Schoon» – Zachte, effectieve reiniging van de mond.
- «Zacht» – Zachte reiniging voor gevoelige plekken.

Als u op de aan/uit knop (b) drukt, start uw elektrische tandenborstel automatisch in de stand «Schoon». Om van de «Schoon» stand naar de stand «Zacht» te schakelen, drukt u nogmaals op de aan/uit knop. Om uw elektrische tandenborstel uit te zetten, drukt u nogmaals op de aan/uit knop (zie afbeelding ②, pagina 2).

Poetstechniek

- Schuif de opzetborstel op de elektrische tandenborstel. Maak de borstelkop nat en breng de tandpasta aan; u kunt elk soort tandpasta gebruiken. Om spetteren te voorkomen, stopt u de tandenborstel vast in uw mond voor u het apparaat aan zet.
- Plaats de borstelkop tegen het tandoppervlak van de bovenste tanden. De borstelharen dienen tegen het tandoppervlak geplaatst te worden met een lichte hoek tegen de tandvlesrand.
- Zet uw tandenborstel aan en start met poetsen met een licht circulerende beweging (zie afbeelding ④, ⑤, pagina 2). Oefen lichte druk uit tijdens het poetsen. Breng na een aantal seconden de borstelkop langzaam van tand naar tand, blijf een aantal seconden op het tandoppervlak. Poets eerst de binnenkant, buitenkant en dan de kiezen met dezelfde poetsstand voor de aanbevolen 2 minuten poetsen.
- Zet de tandenborstel uit voordat u de borstel uit uw mond haalt om spetteren te voorkomen.

Het zou kunnen dat u een lichte tinteling zal voelen wanneer u voor het eerst uw Oral-B Pulsonic Slim gebruikt. Dit zal afnemen wanneer uw tanden gewend zijn aan de poetservaring met Oral-B Pulsonic Slim. Als u deze tinteling voelt, kunt u het best beginnen met poetsen in de poetsstand «Zacht».

Bij de eerste dagen van het gebruik van de tandenborstel kan uw tandvles licht bloeden. In het algemeen zal het bloeden stoppen na een aantal dagen. Als dit zo blijft na 2 weken, bezoek dan een tandarts of mondhygiëniste.

Opzetborstels

Oral-B Pulsonic opzetborstel

De Oral-B Pulsonic opzetborstel (a) is aanbevolen voor een grondige, dagelijkse reiniging. De borstel geeft een grondige reiniging tussen uw tanden, het tandoppervlak en uw tandvles. De blauwe indicator borstels helpen u om op tijd uw borstel te vervangen. Bij normaal gebruik waarbij u twee keer per dag twee minuten poetst, zal de blauwe kleur binnen 3 maanden tot de helft van de kleur vervagen. Dit is het signaal dat uw opzetborstel vervangen moet worden.

Timer

Een korte toon op 30-seconden intervallen herinnert u eraan dat u alle 4 de kwadranten van uw mond gelijkmatig moet poetsen (zie afbeelding ③, pagina 2). Een lange toon geeft aan dat u de door tandartsen aanbevolen poestijd van 2 minuten heeft bereikt.

Schoonmaken

Schakel de elektrische tandenborstel uit en verwijder de opzetborstel. Spoel de elektrische tandenborstel en de opzetborstel af onder stromend water. Droog ze af voordat u de elektrische tandenborstel terugplaatst op het oplaadstation. Van tijd tot tijd kunt u ook het oplaadstation met een vochtige doek reinigen. Voor een uitgebreide reiniging kunt u de standaard van de elektrische tandenborstel losmaken door op de loslaat-knop boven op het oplaadstation te drukken. Het oplaadstation mag nooit in of onder water worden geplaatst (zie afbeelding ⑥, pagina 2).

Wijzigingen voorbehouden.

Milieu

Dit product bevat oplaadbare batterijen. Gooi het product aan het einde van de gebruiksduur niet weg bij het huishoudelijk afval. U kunt uw product inleveren bij een Oral-B Braun Service Center of een goedgekeurd recycling-punt in overeenstemming met lokale regelgeving.



Garantie

Wij verlenen 2 jaar beperkte garantie op het product die ingaat op de datum van aankoop. Binnen de garantie-periode zullen wij, gratis, eventuele gebreken van het apparaat als gevolg van fouten in materialen of afwerking oplossen, hetzij door reparatie of vervanging van het complete apparaat afhankelijk van onze keuze. Deze garantie geldt voor elk land waar dit apparaat door Braun of diens aangewezen distributeur wordt geleverd.

Deze garantie geldt niet voor: schade als gevolg van oneigenlijk gebruik, normale slijtage of gebruik, met name betrekking op de opzetborstels, evenals defecten die een verwaarloosbaar effect hebben op de waarde of de werking van het apparaat hebben. De garantie vervalt als er reparaties worden uitgevoerd door onbevoegde personen en indien geen originele Braun-onderdelen worden gebruikt.

Om van deze service gebruik te maken stuurt u het complete apparaat, samen met uw aankoopbewijs, op naar een erkend Oral-B Braun Service Centre. U kunt het daar ook ter plaatse afleveren.

Deze garantie doet geen afbreuk aan uw rechten op grond van het wettelijke recht.

30-Dagen Geld Terug Garantie

Probeer Oral-B Pulsonic Slim vanaf het moment van aankoop. Als u niet tevreden bent over het product, stuur dan de elektrische tandenborstel, de opzetborstels, het SmartGuide Display en oplaadstation in de originele verpakking met origineel aankoopbewijs naar onderstaand adres binnen 30 dagen na aankoop.

Aankopen binnen Nederland:

OralB NTGT
c/o HighCo Data 05066
Postbusnummer 71146
3000 PC Rotterdam
Nederland

Aankopen in België:

DJS
«Actie 30 dagen op proef»
Rue de la Brasserie, 2
5310 Eghezée

Zie voor overige voorwaarden www.oralb.nl

Neem voor meer details contact op met onze consumenten service.

Dansk / Norsk

Oral-B Pulsonic Slim er udformet specielt til at give dig og din familie en enestående tandbørstning, som både er sikker og effektiv. Ved brug af elektriske produkter skal grundlæggende sikkerhedsforanstaltninger imidlertid altid overholdes.

VIGTIGT

- Kontroller med jævne mellemrum, om ledningen er beskadiget. Hvis ledningen er beskadiget, indleveres opladedelen til et Oral-B Braun Servicecenter. En beskadiget eller ikke-funktionsdygtig/-fungerende enhed må ikke længere anvendes.
- Dette produkt er ikke beregnet til børn/barn under tre år.
- Apparatet er ikke beregnet til, at born/barn eller personer med nedsatte fysiske eller mentale evner bruger det, medmindre de overvåges af/er under opsigt av en person, som er ansvarlig for deres sikkerhed. Generelt set anbefales det at apparatet opbevares utilgængeligt for børn.
- Børn/Barn bør overvåges/passes på for at sikre, at de ikke leger/leker med apparatet.
- Enheden må ikke bruges med beskadiget ledning eller kontakt, hvis den ikke fungerer som den skal, hvis den tabes i gulvet eller udsættes for kraftige stød og slag, eller hvis enhedes tabes i vand. Indtræffer noget af dette, venligst returner enheden til et servicecenter for undersøgelse og reparation.
- Hvis du taber/mister apparatet, skal børstehovedet/børstehodet udskiftes, før det bruges næste gang, også selvom der ikke er nogen synlige skader.
- Undlad at placere eller opbevare opladeren/laderen et sted, hvor den kan falde eller blive trukket ned i badekaret eller vaskekummen.
- Undlad at placere opladeren/laderen i vand eller andre former for væske.
- Ræk ikke ud efter en oplader/lader, som er faldet i vandet. Tag omgående stikket/støpselet ud af stikkontakten.
- Undlad at ændre eller reparere produktet. Det kan forårsage ild, elektrisk stød eller skade. Rådfør dig med din forhandler vedrørende reparationer eller kontakt et Oral-B Servicecenter. Undlad at skille produktet ad/skru ifra hverandre produktet undtagen, når du udskifter batteri.
- Når du tager batteriet ud, skal du passe på, at du ikke kortslutter de positive (+) og negative (-) poler.
- Enheden må ikke tabes/ falde i gulvet, og genstande må ikke placeres i enhedens åbninger.
- Undlad at røre stikket/støpselet med våde hænder/våde hender. Det kan give elektrisk stød.
- Når du trækker stikket/støpselet ud, skal du altid holde i stikket/støpselet og ikke i ledningen.
- Brug kun dette produkt, som det er tiltænkt, og som beskrevet i denne vejledning. Undlad at bruge tilbehør, der ikke af anbefalet af producenten.
- Hold ledningen væk/vekk fra varme flader/overflater.
- Mønter, klips/Mynter, binderser og andre metalgenstande må ikke placeres på enheden. Enheden kan blive varmeskadet, og den opvarmede metalgenstand kan potentielt give brændskader/brannskader.
- Hvis du er i behandling for en mundsygdom, skal du rådføre dig med din tandlæge/tannlege før brug.

Beskrivelse

- a Oral-B Pulsonic børstehoved/børstehode
- b Tænd/sluk-knap / Av/På-knapp
- c Indstillingsindikatorer
- d Opladningsindikator
- e Håndtag/Håndtak
- f Ladeenhed med håndtagsstand og udløserknap

Tilslutning og opladning

Din tandbørste er elektrisk sikret og designet til brug i badeværelset.

- Tilslut ladedelen (f) til en stikkontakt, og placer håndtaget (e) i ladedelen (se fig. ①, side 2).
- En fuld opladning tager mindst 14 timer. Det giver cirka en uges regelmæssig tandbørstning (to gange om dagen i to minutter).
- Opbevar tandbørsten på den tilsluttede ladedel til dagligt brug for at holde den fuldt opladet. Tandbørsten kan ikke overlades. Men af miljømæssige årsager anbefaler Oral-B, at man tager ladedelen ud af stikkontakten, indtil næste opladning er nødvendig.
- For at det genopladelige batteri skal opretholde fuld kapacitet skal ladedelen tages ud af stikkontakten og håndtaget aflades fuldstændigt ved regelmæssig brug mindst én gang hvert halve år.

Børstning

Børsteindstillinger

Oral-B Pulsonic Slim har forskellige børsteindstillinger til forskellige tandplejebehov:

- «Clean» – Nænsom, men samtidig effektiv mundrengøring.
- «Sensitive» – Nænsom rengøring af sensitive områder.

Ved tryk én gang på tænd/sluk-knappen (b) starter tandbørsten automatisk i «Clean»-indstilling. Tryk én gang til på tænd/sluk-knappen for at skifte fra «Clean»- til «Sensitive»-indstillingen. Du slukker for tandbørsten ved at trykke på tænd/sluk-knappen (se fig. ②, side 2).

Børsteteknik

- Sæt børstehovedet på håndtaget. Gør børstehovedet vådt, og kom tandpasta på; du kan bruge alle typer tandpasta. For at undgå at sprøjte sættes børstehovedet mod tænderne, før der tændes for tandbørsten.
- Hold børstehovedet mod ydersiden af dine tænder i overmunden. Tandbørstens børster skal holdes mod tænderne i en let vinkel mod tandkødsranden.
- Tænd for tandbørsten, og start børstningen med en let cirkulær bevægelse (se fig. ④, ⑤, side 2). Hold et let tryk under børstning. Efter nogle sekunder føres børsterne over til næste sektion. Børst indersiden og tyggefladerne på tænderne med samme bevægelse i hele munden i de anbefalede 2 minutter.
- For at undgå at sprøjte slukkes for tandbørsten, før den tages ud af munden ved at trykke på tænd/sluk-knappen.

Du mærker måske en let prikkende eller snurrende fornemmelse, første gang du bruger din Oral-B Pulsonic Slim. Det fortager sig, når tænder og tandkød vænner sig til børstning med din Oral-B Pulsonic Slim. Hvis du mærker prikken i starten, skal du måske starte med at børste i «Sensitive»-indstillingen.

De første par dage tandbørsten anvendes, kan dit tandkød bløde lidt. Det holder normalt op efter nogle få dage. Hvis tandkødet stadig bløder efter to uger, skal du tale med din tandlæge eller tandplejer.

Børstehoveder

Oral-B Pulsonic-børstehoved

Oral-B Pulsonic-børstehovedet (a) anbefales til daglig rengøring i dybden. Børsterne giver grundig rengøring mellem tænderne, på tandoverfladerne

og langs tandkødsranden. De blå indikatorbørstehår hjælper dig med at se, hvornår børstehovedet bør skiftes. Med den rigtige børstning to gange om dagen i to minutter falmer den blå farve halvvejs ned inden for cirka tre måneder for at signalere, at det er tid at skifte børstehoved.

Timer

En kort, brummende lyd hvert halve minut (en pause) minder dig om at børste alle fire kvadranter i munden lige meget (se fig. ③, side 2). En længere, brummende lyd (to pauser) indikerer, hvornår du har børstet de anbefalede 2 minutter.

Rengøring

Sluk for håndtaget, og tag børstehovedet af. Rengør både børstehoved og håndtag grundigt under rindende vand. Tør delene, før du sætter håndtaget på ladedelen. Du kan også rengøre ladedelen af og til med en fugtig klud (IV). Ved grundigere rengøring kan du fjerne håndtagsstanden ved at trykke på udløserknappen øverst på ladedelen. Ladedelen må ikke komme i vand (se fig. ⑥, side 2).

Der tages forbehold for ændringer uden forudgående varsel.

Miljømæssige oplysninger

Dette produkt indeholder genopladelige batterier. Af hensyn til miljøet bør produktet derfor ikke bortskaffes sammen med husholdningsaffald. Bortskaffelse kan ske på et Oral-B Braun Servicecenter eller passende lokale opsamlingssteder.



Garanti

Produktet leveres med 2 års begrænset garanti fra købsdatoen. Inden for denne periode udbedrer vi – uden omkostninger for ejeren – enhver defekt i apparatet, som kan tilskrives materiale- eller arbejdsmæssige fabriksfejl, enten ved reparation eller ved udskiftning af hele apparatet i henhold til vores skøn. Garantien gælder i ethvert land, hvor dette produkt sælges af Braun eller en Braun-forhandler.

Garantien dækker ikke defekter opstået som følge af ukorrekt anvendelse, normal brug og slid, specielt i forhold til børstehovederne/børstehodene, samt defekter uden synderlig betydning for apparatets værdi eller betjening. Garantien bortfalder, hvis der foretages reparationer af uautoriserede personer samt ved anvendelse af andre end originale Braun-reservedele.

Hvis apparatet skal serviceres inden for garantiperioden, afleveres eller sendes det sammen med kvitteringen til et autoriseret Oral-B Braun Servicecenter.

Denne garanti påvirker ikke på nogen måde dine lovfæstede rettigheder.

30 dages pengene tilbage-garanti

Prøv Oral-B Pulsonic Slim i 30 dage fra købsdatoen.

Hvis du ikke er tilfreds med tandbørsten, kan du sende håndtag, refiller og ladedel i den originale æske sammen med din originale kvittering til nedenstående adresse inden for/ innen 30 dage efter købet.

DANMARK:

CJ Hvidevareservice
Porsvej 4
9000 Aalborg
Tlf. 98 18 23 12

NORGE:

L.G. Elektro
Birkelundsbakken 35
5231 Paradis
Tlf. 55 10 40 55

Kontakt vores kundeservice for yderligere oplysninger.

nordicsconsumers@custhelp.com

DK 70 15 00 13

NO 22 72 88 10

Svenska

Oral-B Professional Slim har noga utformats för att ge dig och din familj en unik tandborstningsupplevelse som är både säker och effektiv. När du använder elektriska produkter ska du dock alltid vidta grundläggande säkerhetsåtgärder.

VIKTIGT

- Kontrollera regelbundet att sladden inte har blivit skadad. Om sladden har blivit skadad ska laddningsenheten lämnas in på ett Oral-B Braun servicecenter. En skadad eller defekt produkt ska inte längre användas.
- Denna produkt är inte avsedd att användas av barn under tre års ålder.
- Apparaten är ej avsedd att användas av barn eller personer med nedsatt fysisk eller mental förmåga om användningen inte övervakas av en person som är ansvarig för deras säkerhet. Generellt rekommenderar vi att du förvarar apparaten utom räckhåll för barn.
- Barn bör övervakas för att försäkra att de inte använder anordningen som leksak.
- Använd aldrig denna apparat om den har en skadad nätsladd, om den inte fungerar på rätt sätt, har tappats, skadats eller doppats i vatten. Om något av detta uppstår, kontakta ett servicecenter och lämna in produkten för undersökning och reparation.
- Placera inte och förvara inte laddaren så att den kan ramla i eller dras ned i ett badkar eller ett handfat.
- Placera inte laddaren i vatten eller annan vätska.
- Försök inte få tag på en laddare som har ramlat i vatten. Dra genast ut kontakten.
- Ändra inte och reparera inte produkten själv. Det kan orsaka brand, elektriska stötar eller skador. Fråga din återförsäljare om reparationer eller kontakta ett Oral-B Braun servicecenter. Montera inte isär produkten, förutom när batteriet ska bytas.
- När batteriet avlägsnas, var försiktig så att inte terminalerna plus (+) och minus (-) kortsluts.
- Tappa aldrig apparaten eller stick in några föremål i någon av apparatens öppningar.
- Vidrör inte kontakten med våta händer. Det kan orsaka elektriska stötar.
- När du drar ut kontakten, ska du alltid hålla i själva kontakten och inte i sladden.
- Använd endast produkten som den är avsedd enligt den här bruksanvisningen. Använd inte tillbehör som inte rekommenderas av tillverkaren.
- Håll nätsladden borta från heta ytor.
- Placera aldrig några metallföremål såsom mynt och gem på laddaren. Detta kan leda till värmeskador på enheten och metallföremålen kan bli varma och potentiellt orsaka brännskador.
- Om du behandlas för någon munhåleåkomma bör du rådfråga din tandläkare eller tandhygienist innan användning.

Beskrivning

- a Oral-B Pulsonic borsthuvud
- b På-/av-knapp
- c Lägesindikatorer
- d Laddningsindikator
- e Håndtag
- f Laddningsenhet med håndtagshållare och frisläppningsknapp

Ansluta och ladda

Tandbørsten är elsäker och är framtagen för att användas i badrum.

- Anslut laddaren (f) till ett vägguttag och placera håndtaget (e) i laddaren (se bild ①, sid. 2).
- Det tar minst 14 timmar att ladda batteriet helt, vilket sedan ger ungefär en veckas regelbunden användning (två minuter, två ggr per dag).

- För vardagsanvändning kan du låta handtaget stå i laddaren för att hålla handtaget uppladdat. Det går inte att överladda handtaget. För miljöns skull rekommenderar dock Oral-B att man drar ut kontakten till laddaren tills man behöver ladda handtaget nästa gång.
- För att behålla det laddningsbara batteriets maxkapacitet bör du minst två gånger om året koppla ur laddaren och låta handtaget laddas ur helt genom regelbunden användning.

Borstning

Borstningslägen

Oral-B Pulsonic Slim erbjuder olika borstningslägen för olika tandvårdsbehov:

- «Clean» – Skonsam, effektiv munrengöring.
 «Sensitive» – Skonsam rengöring av känsliga områden.

När du trycker på på-/av-knappen en gång startar tandborsten automatiskt i läget «Clean». Tryck på på-/av-knappen en gång till för att gå från «Clean» till «Sensitive». Tryck på på-/av-knappen för att stänga av tandborsten (se bild ②, sid. 2).

Borstningsteknik

- Skjut fast borsthuvudet på handtaget. Fukta borsthuvudet och applicera tandkräm; använd valfri tandkräm. Undvik att det skvätter genom att sätta borsthuvudet mot tänderna innan du sätter på tandborsten.
- Placera borsthuvudet på yttersidan av tänderna i överkäken. Tandborstsstråna bör placeras mot tänderna i en lätt vinkel mot tandköttet.
- Sätt på tandborsten och börja borsta i en lätt cirklande rörelse (se bild ④, ⑤, sid. 2). Använd ett lätt tryck vid borstning. För borsten till nästa sektion efter ett par sekunder. Borsta på tändernas insida och utsida samt på tuggytorna med samma rörelse i hela munnen under de rekommenderade 2 minuterna.
- Stäng av tandborsten innan du tar ut den från munnen genom att trycka på på-/av-knappen. På så sätt undviker du att det stänker.

Du kan uppleva en lätt kittlande känsla första gången du använder Oral-B Pulsonic Slim. Det här försvinner när dina tänder och ditt tandkött blir vana vid Oral-B Pulsonic Slim. Om du upplever den här initiala kittlande känslan, kan du borsta i «Sensitive»-läge först.

Under de första dagarna du använder tandborsten kan tandköttet blöda något. I allmänhet bör blödningen upphöra efter några dagar. Om den inte upphört efter två veckor bör du kontakta din tandläkare eller tandhygienist.

Borsthuvuden

Oral-B Pulsonic borsthuvud

Oral-B Pulsonic borsthuvud (a) rekommenderas för daglig djuprengöring. Stråna ger en noggrann rengöring mellan tänderna, av tandytorna och längs tandköttet. De blå indikatorstråna hjälper dig att hålla koll på när borsthuvudet behöver bytas ut. Med korrekt borstning, två gånger om dagen i två minuter, kommer den blå färgen att blekas till hälften inom cirka tre månader, vilket indikerar att det är dags att byta borsthuvudet.

Timer

Ett kort hackande ljud i 30 sekunder långa intervaller (en paus) påminner dig om att borsta samtliga fyra kvadranter i din mun lika mycket (se bild ③, sid. 2). Ett långt hackande ljud (två pauser) anger att du har nått den rekommenderade borstningstiden på två minuter som tandläkare och tandhygienister rekommenderar.

Rengöring

Stäng sedan av tandborsten och ta bort borsthuvudet från handtaget. Skölj både borsthuvud och handtag noggrant under rinnande vatten. Torka dem torra innan du sätter handtaget i laddaren. Ibland bör laddningsstället rengöras med en fuktig trasa. För noggrann rengöring kan man avlägsna handtagsstället genom att trycka på frisläppningsknappen längst upp på laddaren. Laddaren bör aldrig placeras i vatten (se bild ⑥, sid 2).

Subject to change without notice.

Skydda miljön

Denna produkt innehåller laddningsbara batterier. Av miljöhänsyn, kasta inte produkten i hushållsavfallet när den är förbrukad. Avyttring kan ske vid ett Oral-B Braun Servicecenter eller vid ett lämpligt uppsamlingsställe i ditt land.



Garanti

Vi lämnar 2 års garanti på produkten från och med inköpsdatum. Inom garantiperioden åtgärdar vi kostnadsfritt alla defekter på apparaten till följd av materialfel eller konstruktionsfel, antingen genom att reparera eller byta ut hela apparaten, vilket vi väljer. Denna garanti gäller i alla länder där denna apparat levereras av Braun eller dess distributör.

Garantin täcker inte: skada orsakad av olämplig eller felaktig användning, normalt slitage eller användning, särskilt med avseende på borsthuvuden, inte heller defekter vilka har försumbar inverkan på värdet eller apparatens drift. Garantin blir ogiltig om reparationer utförs av obehöriga personer och om Braun originaldelar inte används.

För att erhålla service inom garantiperioden, lämna in eller skicka den kompletta apparaten tillsammans med kassakvitto till ett auktoriserat Oral-B Braun servicecenter.

Denna garanti åsidosätter inte på något sätt dina lagstadgade rättigheter.

30 dagars pengarna-tillbaka-garanti

Prova Oral-B Pulsonic i 30 dagar från inköpsdagen.

Om du inte är nöjd med produkten kan du skicka handtaget, refillen och laddaren i deras originalförpackningar tillsammans med ditt originalkvitto till en av nedanstående adresser inom 30 dagar från inköpsdatumet.

JF Hushållsservice
 Bromsgatan 12
 653 41 Karlstad
 054 -13 49 40

Rakspecialisten
 Möllevångsgatan 34
 200 71 MALMÖ
 040 - 12 07 70

EI & Digital Service
 Box 9216
 102 73 Stockholm
 08 - 84 51 80

Relectric Service
 Box 10430
 104 30 Stockholm
 08 - 23 04 80

Kontakta kundservice för mer information.

nordicsconsumers@custhelp.com

SE 020 21 33 21

Suomi

Oral-B Pulsonic Slim on huolella kehitetty antamaan sinulle ja perheellesi ainutlaatuisen harjaukokemuksen, joka on turvallinen ja tehokas. Turvallisuuskohdat on kuitenkin aina otettava huomioon sähkölaitteita käytettäessä.

TÄRKEÄÄ

- Tarkista ajoittain, ettei virtajohto ole vahingoittunut. Jos johto on vahingoittunut, vie latausyksikkö Oral-B Braun -huoltoliikkeeseen. Vahingoittunutta tai toimintakyvyttöä laitetta ei saa käyttää.
- Tämä tuote ei ole tarkoitettu alle kolmevuotiaiden lasten käyttöön.
- Tätä laitetta ei ole tarkoitettu lasten eikä fyysisesti tai henkisesti rajoittuneiden henkilöiden käyttöön, ellei heidän turvallisuudestaan vastaava henkilö valvo laitteen käyttöä. Suosittelemme ylipäänsä laitteen pitämistä poissa lasten ulottuvilta.
- Lapsia tulisi valvoa ja varmistaa, että he eivät leiki laitteella.
- Älä koskaan käytä tätä laitetta, jos siinä on vioittunut johto tai pistoke, jos se ei toimi asianmukaisesti, jos se on pudotettu tai vaurioitettu tai pudotettu veteen. Palaute tällaisessa tilanteessa laite lähimpään valtuutettuun huoltopisteeseen tarkastettavaksi tai korjattavaksi.
- Älä pidä laturia sellaisessa paikassa, mistä se voi pudota ammeeseen tai lavuaariin.
- Älä laita laturia veteen tai nesteeseen.
- Älä koske laturiin, joka on pudonnut veteen. Irrota välittömästi laitteen virtajohto pistorasiasta.
- Älä tee laitteeseen muutoksia. Älä pura tai korjaa laitetta. Ohjeen noudattamatta jättäminen saattaa johtaa tulipaloon, sähköiskuun tai loukkaantumiseen. Ota yhteyttä jälleenmyyjääsi tai Oral-B Braun -huoltoliikkeeseen. Älä avaa tuotetta muulloin kuin paristojen vaihdon yhteydessä.
- Paristoja poistettaessa ole varovainen, ettei positiivinen (+) ja negatiivinen (-) napa mene oikosulkuun.
- Älä koskaan pudota laitetta tai työnnä mitään esinettä sen aukkoihin.
- Älä koske virtapistokkeeseen märin käsin. Ohjeen noudattamatta jättäminen saattaa aiheuttaa sähköiskun.
- Kun irrotat laitteen verkkovirrasta, vedä aina pistokkeesta, älä johdosta.
- Käytä tuotetta vain tässä käyttöoppaassa esitettyyn tarkoitukseen. Älä käytä lisävarusteita tai latureita, joita valmistaja ei ole suositellut.
- Pidä johto erillään kuumista pinnoista.
- Älä työnnä laturiin metalliesineitä, kuten kolikoita tai paperiliittimiä. Se saattaa aiheuttaa kuumenemista, joka vahingoittaa laitetta, ja kuumeneva metalliesine saattaa aiheuttaa palovamman.
- Jos saat hoitoa johonkin suusairauteen, ota yhteyttä hammaslääkäriisi ennen käyttöä.

Laitteen osat

- Oral-B Pulsonic -harjaspää
- Virtapainike
- Toimintatilan merkkivalot
- Latauksen merkkivalo
- Runko
- Latauslaite, jossa on rungonpidike ja vapautuspainike

Kytkeä ja lataus

Hammasharja on turvallinen sähkölaite, joka on suunniteltu kylpyhuonekäyttöön.

- Kytke latauslaite (f) sähköpistorasiaan ja aseta runko-osa (e) latauslaitteeseen (katso kuva ① sivulla 2).
- Täyteen latautuminen kestää vähintään 14 tuntia, ja se riittää noin viikon säännölliseen harjaukseen (kaksi kertaa päivässä 2 minuuttia).
- Päivittäisessä käytössä hammasharjan runko voidaan säilyttää verkkovirtaan kytketyssä latausyksikössä, jolloin se pysyy ladattuna. Ylilatautuminen ei ole mahdollista. Ympäristöystävällisistä Oral-B suosittelee kuitenkin latauslaitteen pistokkeen irrottamista seuraavaan latauskertaan saakka.
- Jotta ladattavan akun enimmäisteho säilyisi, irrota latausyksikkö pistorasiasta ja anna rungon virran purkautua kokonaan säännöllisessä käytössä vähintään kuuden kuukauden välein.

Harjaaminen

Harjausasetukset

Oral-B Pulsonic Slim tarjoaa eri harjausasetuksia erilaisiin suunhoitotarpeisiin:

- «Päivittäinen puhdistus» – Tehokas suun puhdistus.
- «Hellävarainen» – Hellävarainen ja perusteellinen puhdistus herkille alueille.

Kun painat virtapainiketta (b) kerran, hammasharja käynnistyy automaattisesti «Päivittäinen puhdistus» -tilassa. Vaihda «Päivittäinen puhdistus» -asetus «Hellävarainen»-asetukseksi painamalla virtapainiketta toisen kerran. Sammuta hammasharja painamalla virtapainiketta (kuva ② sivulla 2).

Harjaustekniikka

- Työnnä harjaspää runko-osaan. Kastele harjaspää ja lisää hammastahnaa, voit käyttää millaista hammastahnaa tahansa. Roiskeiden välttämiseksi laita harjaspää suuhun ennen laitteen käynnistämistä.
- Aseta harjaspää ylähampaiden ulkopinnalle. Harjakset tulee asettaa hampaiden pinnalle hieman kulmittain ikeniin nähden.
- Käynnistä hammasharja ja aloita harjaaminen hiukan pyörivin liikkein (kuva ④, ⑤ sivulla 2). Paina kevyesti harjauksen aikana. Liu'uta harjakset muutaman sekunnin kuluttua seuraavaan osaan. Harjaa kaikkien hampaiden sisä-, ulko- ja purupinnat samanlaisin liikkein. Suositeltu harjausaika on 2 minuuttia.
- Ehkäise roiskuminen sammuttamalla hammasharja virtapainiketta painamalla ennen kuin vedät sen pois suusta.

Käyttäessäsi Oral-B Pulsonic Slim -hammasharjaa ensimmäisen kerran voit kokea kutittavaa tai kihelmöivää tunnetta. Tunne häviää, kun hampaasi ja ikenesi tottuvat Oral-B Pulsonic Slim -puhdistukseen. Jos tunnet alussa kihelmöintiä, kannattaa käyttää ensin «Hellävarainen»-asetusta.

Ensimmäisten käyttöpäivien aikana ikenistä saattaa vuotaa hieman verta. Tämän pitäisi yleensä lakata muutaman päivän kuluessa. Jos verenvuoto ei ole lakannut kahden viikon kuluessa, ota yhteyttä hammaslääkäriin tai suuhygienistiin.

Harjaspäät

Oral-B Pulsonic -vaihtoharja

Oral-B Pulsonic -harjaspäätä (a) suositellaan jokapäiväiseen syväpuhdistukseen. Sen harjakset puhdistavat perusteellisesti hammasvälit, hampaiden pinnat ja ienrajan. Siniset Indicator-harjakset muistuttavat harjaspään vaihdon tarpeesta. Kun hampaita harjataan kaksi kertaa päivässä kahden minuutin ajan, sininen väri haalistuu harjasten puoleen väliin noin kolmessa kuukaudessa. Silloin on aika vaihtaa harjaspää.

Ajastin

Lyhyt merkkiääni 30 sekunnin välein (yksi tauko) muistuttaa jokaisen neljän hammaslohkon tasapuolisesta harjaamisesta (kuva ③ sivulla 2). Pitkä merkkiääni (kaksi taukoa) ilmoittaa, kun hammaslääkäreiden suosittelema 2 minuutin harjausaika on saavutettu.

Puhdistaminen

Katkaise runko-osasta virta ja irrota harjaspää. Huuhtelee harjaspää ja runko-osa huolellisesti juoksevan veden alla. Pyyhi osat kuiviksi ennen kuin laitat rungon latausyksikköön. Voit puhdistaa ajoittain myös latauslaitteen kostealla liinalla. Perusteellista puhdistusta varten voit irrottaa rungon pidikkeen painamalla latauslaitteen yläosassa olevaa vapautuspainiketta. Latauslaitetta ei saa koskaan laittaa veteen (kuva ⑥ sivu 2).

Tiedot voivat muuttua ilman ennakoilmoitusta.

Ympäristötietoja

Tämä laite sisältää ladattavat akut. Ympäristönsuojelullisista syistä tuotetta ei saa hävittää kotitalousjätteen mukana käyttöiän päättyessä. Hävitettävä tuote voidaan viedä Oral-B Braun -huoltoliikkeeseen tai paikallisten säädösten mukaisesti hyväksytyihin ongelmajättekeräyspisteisiin.



Takuu

Μυönnämme tuotteelle rajoitetun kahden vuoden takuun tuotteen ostopäivästä alkaen. Korjaamme tämän takuuajan kuluessa maksutta laitteessa ilmenevät materiaali- tai työviat joko korjaamalla laitteen tai vaihtamalla sen kokonaan uuteen. Takuu on voimassa kaikissa maissa, joissa Braun tai sen valtuuttama jälleenmyyjä myy tätä laitetta.

Takuun piiriin eivät kuulu viat, jotka johtuvat virheellisestä käytöstä, normaalista kulumisesta tai käytöstä erityisesti harjaspäiden suhteen. Takuu ei myöskään kata sellaisia vikoja, jotka eivät merkittävästi vaikuta laitteen arvoon tai toimintaan. Tämä takuu raukeaa, jos valtuuttamaton henkilö on tehnyt korjaustyön tai jos alkuperäisiä Braun-osiä ei ole käytetty.

Takuuhuollon saaminen edellyttää, että laite viedään tai lähetetään valtuutettuun Oral-B Braun -huoltoliikkeeseen yhdessä ostokuitin kanssa.

Tämä takuu ei vaikuta laillisiin oikeuksiisi.

30 päivän rahat takaisin -takuu

Kokeile Oral-B Pulsonic Slim -hammasharjaa 30 päivän ajan ostopäivästä. Jos et ole tyytyväinen tuotteeseen, palauta runko, vaihto-osat ja latausyksikkö alkuperäisessä pakkauksessaan alkuperäisen ostokuitin kanssa 30 päivän kuluessa ostopäivästä alla olevaan osoitteeseen.

Länsisähkö

Lauttasaarentie 38

00200 Helsinki

P 09-270 580 52

Saat lisätietoja asiakaspalvelukeskuksestamme.

nordicsconsumers@custhelp.com

FI 020 377 877

Ελληνικά

Η **Oral-B Pulsonic Slim**, έχει σχεδιαστεί προσεκτικά ώστε να προσφέρει σε εσάς και την οικογένειά σας μια μοναδική εμπειρία βουρτσίσματος, η οποία είναι ασφαλής και αποτελεσματική. Παρόλα αυτά, κατά τη χρήση ηλεκτρικών προϊόντων, πρέπει πάντοτε να ακολουθούνται ορισμένα βασικά μέτρα ασφαλείας.

ΣΗΜΑΝΤΙΚΟ

- Περιοδικά, να ελέγχετε το καλώδιο για τυχόν φθορές. Αν το καλώδιο έχει φθαρεί, απευθυνθείτε με τη μονάδα φόρτισης σε ένα από τα εξουσιοδοτημένα Κέντρα Εξυπηρέτησης της Oral-B Braun. Χαλασμένη συσκευή ή συσκευή που δεν λειτουργεί, δεν θα πρέπει να χρησιμοποιείται.
- Το προϊόν αυτό δεν προορίζεται για χρήση από παιδιά κάτω των 3 ετών.
- Η συσκευή αυτή δεν προορίζεται για χρήση από παιδιά ή από άτομα με μειωμένες, σωματικές ή πνευματικές, ικανότητες εκτός αν επιβλέπονται από άτομα που είναι υπεύθυνα για την ασφάλειά τους. Γενικά, συνιστούμε να φυλάτε τη συσκευή μακριά από παιδιά.
- Τα παιδιά πρέπει να επιβλέπονται ώστε να εξασφαλίζεται ότι δεν παίζουν με τη συσκευή.
- Μην χρησιμοποιείτε ποτέ το προϊόν, σε περιπτώσεις που έχει χαλασμένο καλώδιο ή πρίζα, εάν δε λειτουργεί σωστά, σε περίπτωση που το προϊόν έχει πέσει κάτω ή μέσα σε νερό. Εάν συμβεί κάτι από τα παραπάνω, παρακαλώ καλέστε στο κέντρο Service και επιστρέψτε το προϊόν για εξέταση και επιδιόρθωση.
- Μην τοποθετείτε ή αποθηκεύετε τον φορτιστή σε σημεία από τα οποία μπορεί να πέσει κάτω, ή σε σημεία από τα οποία μπορεί να πέσει μέσα στη μπανιέρα ή στο νιπτήρα.
- Μην τοποθετείτε τον φορτιστή μέσα σε νερό ή άλλο υγρό.
- Μην προσπαθήσετε να πιάσετε τον φορτιστή εάν έχει πέσει μέσα σε νερό. Βγάλτε τον από την πρίζα αμέσως.
- Μην προσπαθείτε να μετατρέψετε ή να επισκευάσετε το προϊόν. Αυτό μπορεί να προκαλέσει φωτιά, ηλεκτροπληξία ή τραυματισμό. Συμβουλευτείτε το τηλέφωνο εξυπηρέτησης πελατών ή απευθυνθείτε σε ένα εξουσιοδοτημένο κέντρο της Oral-B Braun. Μην αποσυναρμολογείτε το προϊόν εκτός και αν πρέπει να πετάξετε τις μπαταρίες.
- Όταν απομακρύνετε την μπαταρία για να την πετάξετε, δώστε προσοχή να μην βραχυκυκλώσετε τον θετικό (+) με τον αρνητικό (-) πόλο.
- Μην ρίχνετε κάτω τη συσκευή και μην τοποθετείτε κανένα αντικείμενο μέσα σε ανοίγματα της συσκευής.
- Μην αγγίζετε την ηλεκτρική πρίζα με βρεγμένα χέρια. Αυτό μπορεί να προκαλέσει ηλεκτροπληξία.
- Όταν βγάζετε τη συσκευή από την πρίζα, πάντα να κρατάτε την πρίζα αντί για το καλώδιο.
- Να χρησιμοποιείτε αυτό το προϊόν μόνο για το σκοπό για τον οποίο προορίζεται σύμφωνα με τις οδηγίες χρήσης. Μην χρησιμοποιείτε εξαρτήματα ή φορτιστές που δεν συνιστώνται από τον κατασκευαστή.
- Κρατήστε το καλώδιο μακριά από ζεστές επιφάνειες.
- Μην τοποθετείτε μεταλλικά αντικείμενα όπως για παράδειγμα νομίσματα ή συνδετήρες, πάνω στον φορτιστή. Αυτό μπορεί να προκαλέσει θερμότητα η οποία καταστρέφει την μονάδα φόρτισης και θέρμανση του μεταλλικού αντικειμένου, η οποία μπορεί να προκαλέσει πιθανό ατύχημα εγκαύματος.
- Εάν ακολουθείτε κάποια θεραπεία για οποιοδήποτε πρόβλημα στοματικής υγιεινής, συμβουλευτείτε τον οδοντίατρό σας πριν από τη χρήση.

Περιγραφή

- a Κεφαλή Βουρτσίσματος Oral-B Pulsonic
- b Διακόπτης άνοιγμα/κλείσιμο
- c Ένδειξη Τρόπου Βουρτσίσματος
- d Ένδειξη φόρτισης
- e Λαβή οδοντόβουρτσας
- f Μονάδα φόρτισης με βάση λαβής και κουμπί απελευθέρωσης

Σύνδεση και φόρτιση

Η οδοντόβουρτσά σας είναι ασφαλής από το ηλεκτρικό ρεύμα και είναι σχεδιασμένη για χρήση στο μπάνιο.

- Συνδέστε τη μονάδα φόρτισης (f) με μια ηλεκτρική πρίζα και τοποθετήστε τη λαβή της οδοντόβουρτσας (e) στη μονάδα φόρτισης (δείτε εικόνα ①, σελίδα 2).
- Μια πλήρης φόρτιση χρειάζεται το λιγότερο 14 ώρες και επιτρέπει περίπου μία εβδομάδα κανονικού βουρτσίσματος (2 φορές την ημέρα, για 2 λεπτά).
- Για την καθημερινή χρήση, η λαβή της οδοντόβουρτσας μπορεί να φυλάσσεται στη μονάδα φόρτισης, για να διατηρείται σε πλήρη ισχύ. Δεν υπάρχει κίνδυνος υπερφόρτισης. Ωστόσο, για περιβαλλοντικούς λόγους, η Oral-B συνιστά να βγάζετε από την πρίζα τον φορτιστή μέχρι την επόμενη φορά που θα χρειαστεί να φορτίσετε τη λαβή.
- Για να διατηρηθεί η χωρητικότητα της επαναφορτιζόμενης μπαταρίας στο μέγιστο, να αποσυνδέετε τη μονάδα φόρτισης από το ρεύμα, αφήνοντας τη λαβή να αποφορτιστεί πλήρως με κανονική χρήση, τουλάχιστον κάθε 6 μήνες.

Βούρτσισμα

Τρόποι βουρτσίσματος

Η Oral-B Pulsonic Slim προσφέρει διαφορετικούς τρόπους βουρτσίσματος για τις διάφορες ανάγκες της στοματικής φροντίδας:

«Καθημερινός Καθαρισμός» – Απαλός αλλά αποτελεσματικός καθαρισμός του στόματος.

«Ευαισθησία» – Απαλός καθαρισμός για ευαίσθητες περιοχές του στόματος.

Όταν πιέζετε το κουμπί άνοιγμα/κλείσιμο (b), η οδοντόβουρτσά σας ξεκινάει να λειτουργεί αυτόματα στο πρόγραμμα «Καθημερινός Καθαρισμός». Για να αλλάξετε από τον τρόπο βουρτσίσματος «Καθημερινός Καθαρισμός» στον τρόπο «Ευαισθησία», πιέστε ξανά το κουμπί άνοιγμα/κλείσιμο. Για να απενεργοποιήσετε την οδοντόβουρτσα σας, πιέστε το κουμπί on/off (δείτε εικόνα ②, σελίδα 2).

Τεχνική Βουρτσίσματος

- Τοποθετήστε την κεφαλή βουρτσίσματος στη λαβή. Βρέξτε την κεφαλή και προσθέστε οδοντόκρεμα. Μπορείτε να χρησιμοποιήσετε οποιαδήποτε οδοντόκρεμα. Για την αποφυγή πιτσιλίσματος, τοποθετήστε την κεφαλή βουρτσίσματος στα δόντια σας, πριν ενεργοποιήσετε την οδοντόβουρτσα.
- Τοποθετήστε την κεφαλή βουρτσίσματος στην εξωτερική επιφάνεια των επάνω δοντιών σας. Οι ίνες της οδοντόβουρτσας θα πρέπει να έρχονται σε επαφή με τα δόντια, έχοντας μια ελαφριά κλίση προς τα ούλα.
- Ενεργοποιήστε την οδοντόβουρτσά σας και αρχίστε να βουρτσίζετε με μια ελαφρώς κυκλική κίνηση (δείτε εικόνα ④, ⑤, σελίδα 2). Εφαρμόστε λίγη πίεση κατά την διάρκεια του βουρτσίσματος. Μετά από μερικά δευτερόλεπτα, οδηγήστε τις ίνες της κεφαλής στο επόμενο σημείο. Βουρτσίστε τις εσωτερικές, τις εξωτερικές και τις μασητικές επιφάνειες των δοντιών σας με την ίδια κίνηση, σε κάθε σημείο του στόματος, στον συνιστώμενο χρόνο των 2 λεπτών.
- Για την αποφυγή πιτσιλίσματος, απενεργοποιήστε την οδοντόβουρτσα πριν την απομακρύνετε από το στόμα σας, πατώντας το κουμπί άνοιγμα/κλείσιμο

Μπορεί να αισθανθείτε μια μικρή ενόχληση, όταν χρησιμοποιείτε για πρώτη φορά την Oral-B Pulsonic Slim. Αυτό θα υποχωρήσει καθώς τα δόντια και τα ούλα σας θα προσαρμοστούν με την εμπειρία καθαρισμού που προσφέρει η Oral-B Pulsonic Slim. Εάν αισθανθείτε αυτή την αρχική ενόχληση, μπορείτε, εάν επιθυμείτε, να βουρτσίζετε αρχικά τα δόντια σας στον τρόπο βουρτσίσματος «Ευαισθησία».

Κατά τις πρώτες μέρες χρήσης της οδοντόβουρτσας, τα ούλα σας μπορεί να αιμορραγήσουν ελαφρά. Γενικά, η αιμορραγία θα πρέπει να σταματήσει μετά από μερικές ημέρες. Εάν συνεχιστεί μετά από διάστημα 2 εβδομάδων, παρακαλώ συμβουλευτείτε τον οδοντίατρό σας.

Κεφαλές βουρτσίσματος

Κεφαλή βουρτσίσματος Oral-B Pulsonic

Η κεφαλή βουρτσίσματος Oral-B Pulsonic (a) συνιστάται για καθημερινό βαθύ καθαρισμό. Οι ίνες της προσφέρουν αποτελεσματικό καθαρισμό ανάμεσα από τα δόντια, τις επιφάνειες των δοντιών και κατά μήκος της γραμμής των ούλων. Οι μπλε ίνες INDICATOR®, βοηθούν να ελέγχετε πότε πρέπει να αντικαταστήσετε την κεφαλή βουρτσίσματος. Με σωστό βούρτσισμα, δύο φορές τη μέρα για δύο λεπτά, το μπλε χρώμα θα αποχρωματιστεί κατά το ήμισυ, σε περίοδο περίπου 3 μηνών, επισημαίνοντας ότι πρέπει να αλλάχθει η κεφαλή βουρτσίσματος.

Χρονοδιακόπτης

Ένας σύντομος διακεκομμένος ήχος σε διαστήματα 30 δευτερολέπτων (ένα διάλειμμα), σας υπενθυμίζει να βουρτσίζετε εξίσου και τα τέσσερα τεταρτημόρια του στόματος σας (δείτε εικόνα ③, σελίδα 2). Ένας μακρύς διακεκομμένος ήχος (δύο διαλείμματα), σας υποδεικνύει το τέλος του συνιστώμενου, από τους οδοντιάτρους, χρόνου βουρτσίσματος των 2 λεπτών.

Καθαρισμός της οδοντόβουρτσας

Απενεργοποιείτε τη λαβή και αφαιρέστε την κεφαλή βουρτσίσματος. Καθαρίστε και τα δύο μέρη ξεχωριστά κάτω από τρεχούμενο νερό. Στεγνώστε τα πριν τοποθετήσετε τη λαβή της οδοντόβουρτσας στην βάση φόρτισης. Κατά καιρούς, μπορείτε επίσης να καθαρίζετε τη μονάδα φόρτισης με ένα νωπό πανί. Για πλήρη καθαρισμό, μπορείτε να αφαιρέσετε τη βάση της λαβής, πιέζοντας το κουμπί απελευθέρωσης που βρίσκεται στο επάνω τμήμα της μονάδας φόρτισης. Η μονάδα φόρτισης δεν πρέπει ποτέ να τοποθετηθεί μέσα σε νερό (δείτε εικόνα ⑥, σελίδα 2).

Δικαίωμα αλλαγής χωρίς προειδοποίηση.

Περιβαλλοντική Ειδοποίηση

Αυτό το προϊόν περιέχει επαναφορτιζόμενες μπαταρίες. Προκειμένου να προστατευθεί το περιβάλλον, παρακαλούμε να μην πεταχτεί το προϊόν στα σκουπίδια κατά το τέλος της διάρκειας ζωής του. Η αποκομιδή μπορεί να γίνει σε ένα εξουσιοδοτημένο Κέντρο Εξυπηρέτησης της Oral-B Braun ή στα ειδικά σημεία αποκομιδής που υπάρχουν στη χώρα σας σύμφωνα με την τοπική νομοθεσία.



Εγγύηση

Παραχωρούμε δύο χρόνια εγγύηση στο προϊόν, ξεκινώντας από την ημερομηνία αγοράς. Μέσα στην περίοδο εγγύησης καλύπτουμε χωρίς χρέωση, οποιοδήποτε ελάττωμα της συσκευής, προερχόμενο από κακή συσκευασία ή κακής ποιότητας υλικό, είτε επισκευάζοντας, είτε αντικαθιστώντας ολόκληρη την συσκευή, σύμφωνα με την κρίση μας. Αυτή η εγγύηση ισχύει σε όλες τις χώρες που πωλούνται τα προϊόντα Braun ή από τον αποκλειστικό αντιπρόσωπο της.

Η εγγύηση δεν καλύπτει: Καταστροφή από κακή χρήση, φυσιολογική φθορά από τη χρήση, ειδικά όσον αφορά τις κεφαλές βουρτσίσματος, επίσης βλάβες οι οποίες έχουν αμελητέα επίπτωση στην αξία ή στη λειτουργία της συσκευής. Η εγγύηση ακυρώνεται εάν έχουν γίνει επισκευές από μη εξουσιοδοτημένα άτομα ή δεν έχουν χρησιμοποιηθεί γνήσια ανταλλακτικά Braun.

Για να επιτύχετε Service μέσα στην περίοδο της εγγύησης, παραδώστε ή στείλτε ολόκληρη τη συσκευή με την απόδειξη αγοράς σε ένα εξουσιοδοτημένο Κέντρο Εξυπηρέτησης της Oral-B Braun.

Η εγγύηση αυτή με κανένα τρόπο δεν επηρεάζει τα νόμιμα δικαιώματα σας.

30-Μέρες Εγγύηση επιστροφής χρημάτων

Δοκιμάστε την Oral-B Pulsonic Slim για 30 ημέρες ξεκινώντας από την ημέρα αγοράς της. Εάν δεν μείνετε ικανοποιημένοι με αυτό το προϊόν, παρακαλώ επιστρέψτε τη λαβή, τα ανταλλακτικά και τη μονάδα φόρτισης στην αρχική τους συσκευασία μαζί με το πρωτότυπο της ταμειακής σας απόδειξης στην ακόλουθη διεύθυνση μέσα σε 30 ημέρες από την ημερομηνία αγοράς.

Διεύθυνση:

Ελλάδα

Berson Σαραφίδης ΑΕ

Αγαμεμνωνος 47, 176 75

Καλλιθέα

Για περισσότερες πληροφορίες παρακαλώ επικοινωνήστε στο Τηλέφωνο Εξυπηρέτησης Καταναλωτών της Oral-B Braun.

Τηλέφωνο Εξυπηρέτησης Καταναλωτών: 800-801-3457