

# Manuale dell'utente

**S22D390H**  
**S22D393H**  
**S24D390HL**  
**S24D393HL**  
**S27D390H**  
**S27D393H**

Il colore e l'aspetto possono variare a seconda del prodotto, inoltre le specifiche sono soggette a modifica senza preavviso allo scopo di migliorare le prestazioni del prodotto.

- Questo apparecchio è fabbricato in conformità al D.M.28.08.95 n.548 ed in particolare a quanto specificato nell'Art.2, comma 1.
- Questo apparecchio è fabbricato nella U.E. in conformità al D.M.28.08.95 n.548 Art.2, comma 1 ed al D.M.26.03.92 Art.1

# Sommario

---

<b>PRIMA DI UTILIZZARE IL PRODOTTO</b>	<b>7</b>	<b>Copyright</b>
	7	Icone utilizzate in questo manuale
	<b>8</b>	<b>Pulizia</b>
	<b>9</b>	<b>Messa in sicurezza della posizione di installazione</b>
	<b>9</b>	<b>Precauzioni per la conservazione</b>
	<b>10</b>	<b>Precauzioni di sicurezza</b>
	10	Simboli
	11	Elettricità e sicurezza
	12	Installazione
	14	Funzionamento
	<b>19</b>	<b>Corretta postura per l'uso del prodotto</b>
<b>PREPARAZIONE</b>	<b>20</b>	<b>Verifica del contenuto</b>
	20	Verifica dei componenti
	<b>21</b>	<b>Parti</b>
	21	Tasti frontali
	24	Parte posteriore
	<b>25</b>	<b>Installazione</b>
	25	Montaggio del piedistallo
	26	Rimuovere il piedistallo
	27	Regolazione dell'inclinazione del prodotto
	28	Blocco antifurto
<b>CONNESSIONE E USO DI UN DISPOSITIVO SORGENTE</b>	<b>29</b>	<b>Prima di eseguire il collegamento</b>
	29	Controlli da eseguire prima della connessione
	<b>29</b>	<b>Collegamento e uso di un PC</b>
	29	Collegamento a un PC
	31	Collegamento cuffie
	32	Collegamento dell'alimentazione
	33	Installazione del driver
	34	Impostazione della risoluzione ottimale

# Sommario

---

<b>IMPOSTAZIONE DELLO SCHERMO</b>	<b>35</b>	<b>Luminosità</b>
	35	Configurazione della <b>Luminosità</b>
	<b>36</b>	<b>Contrasto</b>
	36	Configurazione del <b>Contrasto</b>
	<b>37</b>	<b>Nitidezza</b>
	37	Configurazione della <b>Nitidezza</b>
	<b>38</b>	<b>Modalità gioco</b>
	38	Configurazione di <b>Modalità gioco</b>
	<b>39</b>	<b>SAMSUNG MAGIC Bright</b>
	39	Configurazione di <b>SAMSUNG MAGIC Bright</b>
	<b>41</b>	<b>SAMSUNG MAGIC Angle (S22D390H / S22D393H)</b>
	41	Configurazione di <b>SAMSUNG MAGIC Angle</b>
	<b>43</b>	<b>SAMSUNG MAGIC Upscale</b>
	43	Configurazione di <b>SAMSUNG MAGIC Upscale</b>
	<b>44</b>	<b>Dim. Immagine</b>
	44	Modifica della <b>Dim. Immagine</b>
	<b>46</b>	<b>Liv nero HDMI</b>
	46	Configurazione delle impostazioni <b>Liv nero HDMI</b>
	<b>47</b>	<b>Tempo di risposta (S24D390HL / S24D393HL / S27D390H / S27D393H)</b>
	47	Configurazione del <b>Tempo di risposta</b>
	<b>48</b>	<b>Posizione O e Posizione V</b>
	48	Configurazione di <b>Posizione O e Posizione V</b>
	<b>50</b>	<b>Grossa</b>
	50	Regolazione di <b>Grossa</b>
	<b>51</b>	<b>Fine</b>
	51	Regolazione di <b>Fine</b>

# Sommario

---

<b>CONFIGURAZIONE DEL COLORE</b>	<b>52</b>	<b>Rosso</b>
	52	Configurazione del <b>Rosso</b>
	<b>53</b>	<b>Verde</b>
	53	Configurazione del <b>Verde</b>
	<b>54</b>	<b>Blu</b>
	54	Configurazione del <b>Blu</b>
	<b>55</b>	<b>Toni colore</b>
	55	Configurazione delle impostazioni <b>Toni colore</b>
	<b>56</b>	<b>Gamma</b>
	56	Configurazione del valore <b>Gamma</b>
<b>COORDINAMENTO DELL'OSD</b>	<b>57</b>	<b>Lingua</b>
	57	Configurazione della <b>Lingua</b>
	<b>58</b>	<b>Posizione O menu e Posizione V menu</b>
	58	Configurazione di <b>Posizione O menu e Posizione V menu</b>
	<b>59</b>	<b>Visual ora</b>
	59	Configurazione di <b>Visual ora</b>
	<b>60</b>	<b>Trasparenza</b>
	60	Modifica della <b>Trasparenza</b>
<b>IMPOSTAZIONE E RESET</b>	<b>61</b>	<b>Azzerare tutto</b>
	61	Inizializzazione delle impostazioni ( <b>Azzerare tutto</b> )
	<b>62</b>	<b>Risparmio Eco</b>
	62	Configurazione di <b>Risparmio Eco</b>
	<b>63</b>	<b>Timer spegnim.</b>
	63	Configurazione della funzione <b>Timer spegnim.</b>
	64	Configurazione di <b>Spegni dopo</b>
	<b>65</b>	<b>Modalità PC/AV</b>
	65	Configurazione della <b>Modalità PC/AV</b>

# Sommario

---

	66	<b>Tempo ripet tasto</b>
	66	Configurazione di <b>Tempo ripet tasto</b>
	67	<b>Rilevam. sorgente</b>
	67	Configurazione di <b>Rilevam. sorgente</b>
<b>INFORMAZIONI E ALTRI MENU</b>	68	<b>INFORMAZIONI</b>
	68	Visualizzazione delle <b>INFORMAZIONI</b>
	69	<b>Configurazione di Luminosità e Contrasto nella schermata iniziale</b>
	70	<b>Configurazione del Volume nella Schermata iniziale</b>
<b>INSTALLAZIONE DEL SOFTWARE</b>	71	<b>Easy Setting Box</b>
	71	Installazione del software
	72	Rimozione del software
<b>GUIDA ALLA RISOLUZIONE DEI PROBLEMI</b>	73	<b>Prima di contattare il Customer Service Center Samsung</b>
	73	Verifica del prodotto
	73	Verifica della risoluzione e della frequenza
	73	Controllare quanto segue.
	76	<b>D &amp; R</b>
<b>SPECIFICHE</b>	78	<b>Generale</b>
	79	<b>Risparmio energetico</b>
	80	<b>Tabella delle modalità standard del segnale</b>
<b>APPENDICE</b>	82	<b>Contatta SAMSUNG WORLD WIDE</b>

# Sommario

---

<b>88</b>	<b>Responsabilità per il servizio di assistenza a pagamento (costo imputabile ai clienti)</b>
88	Nessun difetto del prodotto
88	Danno del prodotto per causa imputabile al cliente
89	Altro
<b>90</b>	<b>Corretto smaltimento</b>
90	Corretto smaltimento del prodotto (rifiuti elettrici ed elettronici)
<b>91</b>	<b>Terminologia</b>

## INDICE

## Copyright

I contenuti di questo manuale sono soggetti a modifiche senza preavviso ai fini di un costante miglioramento della qualità del prodotto.

© 2014 Samsung Electronics

I diritti di questo manuale sono di proprietà di Samsung Electronics.

È vietato utilizzare o riprodurre il presente manuale, interamente o in parte, senza l'autorizzazione di Samsung Electronics.

Microsoft e Windows sono marchi registrati di Microsoft Corporation.

VESA, DPM e DDC sono marchi registrati di Video Electronics Standards Association.

- Può essere richiesto un rimborso nel caso in cui
  - (a) l'uscita del tecnico in seguito a una chiamata non rileva difetti nel prodotto.  
(per es. nel caso l'utente abbia omissso di leggere il presente manuale).
  - (b) l'utente ha portato l'unità presso un centro di riparazione che non rileva difetti nel prodotto.  
(per es. nel caso l'utente abbia omissso di leggere il presente manuale).
- L'importo di tale rimborso verrà comunicato all'utente prima di eseguire una visita a domicilio o un eventuale intervento di manutenzione.

## Icone utilizzate in questo manuale

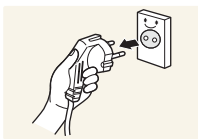


Le immagini che seguono sono fornite solo a scopo di riferimento. Le situazioni reali possono differire da quelle illustrate nelle immagini.

## Pulizia

Il pannello e la superficie esterna degli LCD avanzati possono graffiarsi facilmente, pertanto la pulizia deve essere eseguita con cautela.

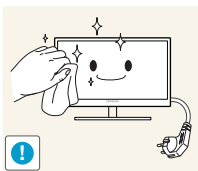
Attenersi alle seguenti precauzioni e indicazioni.



1. Spegnerne il monitor e il computer.
2. Scollegare il cavo di alimentazione dal monitor.



Impugnare il cavo di alimentazione tenendolo per la spina e non toccarlo con le mani bagnate. In caso contrario, potrebbero verificarsi scariche elettriche.



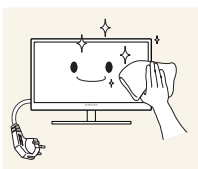
3. Pulire lo schermo del monitor con un panno asciutto e morbido.



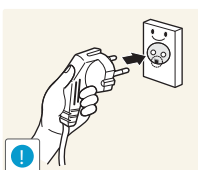
- Non applicare sul monitor detergenti contenenti alcol, solventi o tensioattivi.



- Non spruzzare acqua o detergenti direttamente sul prodotto.



4. Pulire l'esterno del monitor con un panno morbido e asciutto inumidito con acqua e ben strizzato.



5. Al termine della pulizia, collegare il cavo di alimentazione al prodotto.
6. Accendere il monitor e il computer.

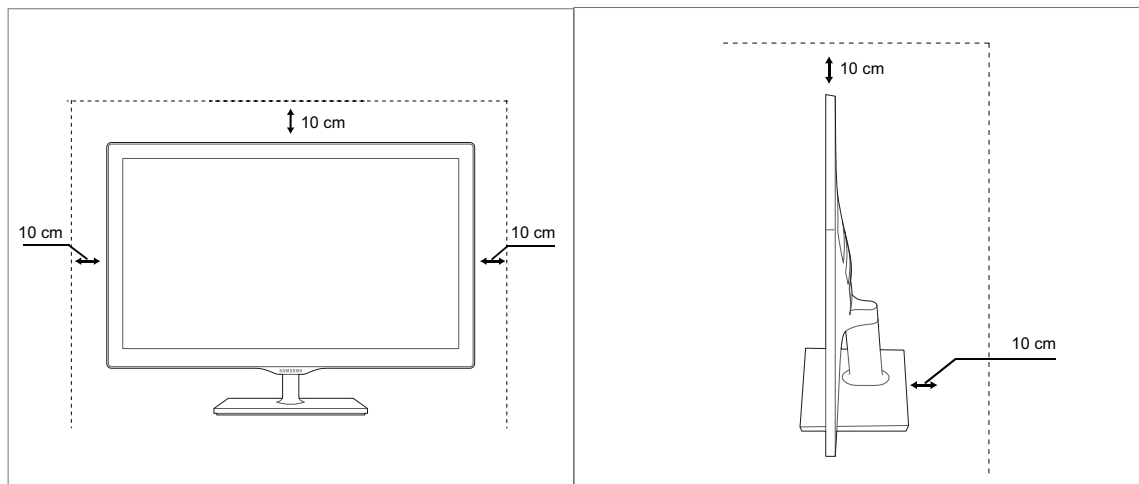


## Messa in sicurezza della posizione di installazione

- Lasciare uno spazio sufficiente intorno al prodotto per garantire una corretta ventilazione. Un incremento della temperatura interna potrebbe causare un incendio e danneggiare il prodotto. Durante l'installazione del prodotto, lasciare abbastanza spazio come mostrato sotto.



L'aspetto del prodotto può variare a seconda del modello.



## Precauzioni per la conservazione

Nei modelli con finitura lucida possono formarsi macchie bianche sulla superficie se in prossimità del prodotto viene utilizzato un umidificatore a ultrasuoni.





Qualora sia necessario pulire l'interno del monitor, contattare il Centro di assistenza Samsung (pagina 82) (il servizio è a pagamento).





# Prima di utilizzare il prodotto

## Precauzioni di sicurezza

Attenzione
RISCHIO DI SCARICHE ELETTRICHE, NON APRIRE
Attenzione : PER RIDURRE IL RISCHIO DI SCARICHE ELETTRICHE, NON RIMUOVERE IL COPERCHIO (O IL PANNELLO POSTERIORE). NESSUNA PARTE RIPARABILE AUTONOMAMENTE ALL'INTERNO. PER ASSISTENZA RIVOLGERSI A UN TECNICO QUALIFICATO.

	Questo simbolo indica la presenza di alta tensione all'interno. Qualsiasi tipo di contatto con le parti interne di questo prodotto è pericoloso.
	Questo simbolo indica l'esistenza di documentazione importante sul funzionamento e la manutenzione, fornita insieme al prodotto.

## Simboli

 Avvertenza	La mancata osservanza delle istruzioni può causare lesioni personali gravi e perfino mortali.
 Attenzione	La mancata osservanza delle istruzioni può causare lesioni personali o danni alla proprietà.
	Le attività contrassegnate con questo simbolo sono vietate.
	Le istruzioni contrassegnate con questo simbolo devono essere seguite obbligatoriamente.

# Prima di utilizzare il prodotto

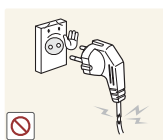
## Elettricità e sicurezza



Le immagini che seguono sono fornite solo a scopo di riferimento. Le situazioni reali possono differire da quelle illustrate nelle immagini.



### Avvertenza



Non utilizzare un cavo di alimentazione o una spina danneggiati o una presa elettrica non salda.

- Potrebbero verificarsi scariche elettriche o un incendio.



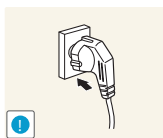
Non collegare più prodotti alla stessa presa elettrica.

- In caso contrario, la presa potrebbe surriscaldarsi e provocare un incendio.



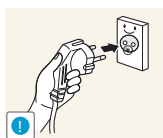
Non toccare la spina con le mani bagnate.

- In caso contrario, potrebbero verificarsi scariche elettriche.



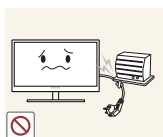
Inserire la spina completamente, in modo che non sia lenta.

- Un collegamento instabile può provocare un incendio.



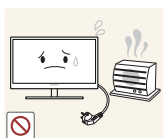
Collegare la spina a una presa elettrica dotata di messa a terra (solo dispositivi isolati di tipo 1).

- Il mancato rispetto di questa precauzione può causare scariche elettriche o lesioni personali.



Non piegare o tirare con forza il cavo di alimentazione. Non appoggiare oggetti pesanti sul cavo di alimentazione.

- Un cavo di alimentazione danneggiato può provocare scariche elettriche o incendio.



Non posizionare il cavo di alimentazione o il prodotto vicino a fonti di calore.

- Potrebbero verificarsi scariche elettriche o un incendio.

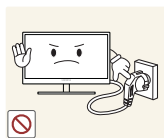


Rimuovere eventuali sostanze estranee, come la polvere, dai poli della spina e dalla presa elettrica con un panno asciutto.

- Il mancato rispetto di questa precauzione può causare un incendio.

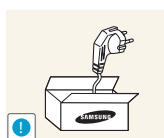
# Prima di utilizzare il prodotto

## **Attenzione**



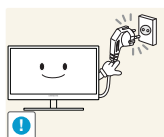
Non scollegare il cavo di alimentazione dalla presa elettrica mentre il prodotto è acceso.

- Il prodotto potrebbe subire danni a causa di una scarica elettrica.



Non utilizzare il cavo di alimentazione per prodotti diversi dai quelli autorizzati forniti da Samsung.

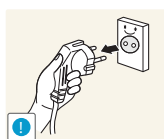
- Potrebbero verificarsi scariche elettriche o un incendio.



Non ostruire la presa elettrica a cui è collegato il cavo di alimentazione.

- Se si verifica un problema nel prodotto, scollegare il cavo di alimentazione per togliere completamente la corrente al prodotto.

Agendo sul pulsante di accensione non si esclude completamente l'alimentazione al prodotto.



Tenere il cavo di alimentazione per la spina quando lo si scollega dalla presa elettrica.

- Potrebbero verificarsi scariche elettriche o un incendio.

## Installazione

## **Avvertenza**



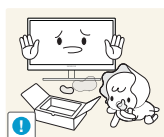
Non appoggiare candele, fornelli per zanzare o sigarette accese sul prodotto. Non installare il prodotto vicino a fonti di calore.

- Il mancato rispetto di questa precauzione può causare un incendio.



Evitare di installare il prodotto in spazi angusti e scarsamente ventilati, come librerie o nicchie nelle pareti.

- In caso contrario, l'aumento della temperatura interna potrebbe provocare un incendio.



Conservare il sacco di plastica in cui è imballato il prodotto lontano dalla portata dei bambini.

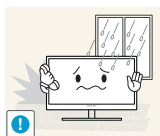
- C'è pericolo di soffocamento.

# Prima di utilizzare il prodotto



Non installare il prodotto su una superficie instabile o soggetta a vibrazioni (ripiani precari, superfici inclinate, ecc.).

- Il prodotto potrebbe cadere e rompersi o causare lesioni personali.
- Se utilizzato in un'area soggetta a vibrazioni eccessive, il prodotto può danneggiarsi o causare un incendio.



Non installare il prodotto all'interno di un veicolo né in luoghi esposti a polvere, umidità (gocciolamento d'acqua, ecc.), olio o fumo.

- Potrebbero verificarsi scariche elettriche o un incendio.



Non esporre il prodotto alla luce solare diretta e non collocarlo vicino a fonti di calore o a oggetti caldi, ad esempio fornelli.

- Il mancato rispetto di questa precauzione può ridurre la durata del prodotto o causare un incendio.



Non installare il prodotto a un'altezza facilmente raggiungibile dai bambini.

- Il prodotto potrebbe cadere e provocare lesioni.



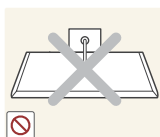
L'olio alimentare, ad esempio l'olio di semi di soia, può danneggiare o deformare il prodotto. Non installare il prodotto in una cucina o accanto a un piano da cucina.

## **Attenzione**



Non lasciare cadere il prodotto durante uno spostamento.

- Il prodotto potrebbe danneggiarsi o causare lesioni personali.



Non appoggiare il prodotto con lo schermo rivolto verso il pavimento.

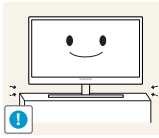
- Lo schermo potrebbe danneggiarsi.



Durante il posizionamento del prodotto su un mobile o uno scaffale, accertarsi che il bordo inferiore della parte anteriore del prodotto non sporga dal piano.

- Il prodotto potrebbe cadere e rompersi o causare lesioni personali.
- Installare il prodotto solo in un vano o su una mensola di dimensioni idonee.

# Prima di utilizzare il prodotto



Posare il prodotto con cautela.

- Il prodotto potrebbe cadere e rompersi o causare lesioni personali.



L'installazione del prodotto in luoghi soggetti a condizioni inusuali (esposti a una quantità elevata di polveri sottili, sostanze chimiche, temperature estreme o umidità, oppure luoghi in cui il prodotto debba funzionare ininterrottamente per periodi di tempo prolungati) può comportare un considerevole deterioramento delle prestazioni.

- Se si intende installare il prodotto in un luogo che presenta simili caratteristiche, consultare preliminarmente il Centro di assistenza Samsung (pagina 82).

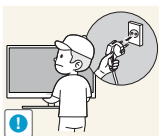
## Funzionamento

### Avvertenza



All'interno del prodotto è presente corrente ad alta tensione. Non tentare di smontare, riparare o modificare autonomamente il prodotto.

- Potrebbero verificarsi scariche elettriche o un incendio.
- Per le riparazioni contattare il Centro di assistenza Samsung (pagina 82).



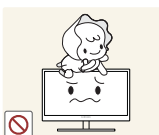
Prima di spostare il prodotto, spegnere l'interruttore di alimentazione e scollegare il cavo di alimentazione e tutti gli altri cavi collegati.

- In caso contrario, il cavo di alimentazione potrebbe danneggiarsi e provocare scariche elettriche o un incendio.



Se il prodotto genera un rumore anomalo, odore di bruciato o fumo, scollegare immediatamente il cavo di alimentazione e contattare il Centro di assistenza Samsung (pagina 82).

- Potrebbero verificarsi scariche elettriche o un incendio.



Non lasciare che i bambini si appendano al prodotto o vi salgano sopra.

- Il prodotto potrebbe cadere e provocare lesioni o ferite anche gravi al bambino.



Se il prodotto cade o subisce danni alla struttura esterna, spegnerlo, rimuovere il cavo di alimentazione e contattare il Centro di assistenza Samsung (pagina 82).

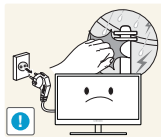
- In caso contrario si potrebbero verificare scariche elettriche o un incendio.

# Prima di utilizzare il prodotto



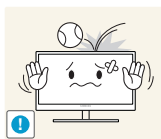
Non collocare oggetti pesanti, giocattoli o dolciumi sul prodotto.

- Tentando di raggiungere uno di questi oggetti, un bambino potrebbe causare la caduta del prodotto o dell'oggetto pesante, con il rischio di ferirsi gravemente.



In caso di temporali o fulmini, spegnere il prodotto e scollegare il cavo di alimentazione.

- Potrebbero verificarsi scariche elettriche o un incendio.



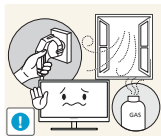
Non lasciar cadere oggetti sul prodotto e non urtarlo.

- Potrebbero verificarsi scariche elettriche o un incendio.



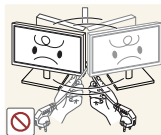
Non spostare il prodotto tirandolo per il cavo di alimentazione o altri cavi.

- In caso contrario, il cavo di alimentazione potrebbe danneggiarsi e provocare danni al prodotto, scariche elettriche o un incendio.



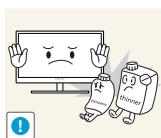
In caso di perdite di gas, non toccare il prodotto né la spina. Inoltre, ventilare immediatamente l'area.

- Una scintilla potrebbe provocare un'esplosione o un incendio.



Non sollevare o spostare il prodotto tirandolo per il cavo di alimentazione o altri cavi.

- In caso contrario, il cavo di alimentazione potrebbe danneggiarsi e provocare danni al prodotto, scariche elettriche o un incendio.



Non usare o tenere spray o sostanze infiammabili vicino al prodotto.

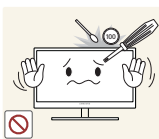
- Il mancato rispetto di questa precauzione può causare un'esplosione o un incendio.



Verificare che le aperture di ventilazione non siano ostruite da tovaglie o tende.

- In caso contrario, l'aumento della temperatura interna potrebbe provocare un incendio.

# Prima di utilizzare il prodotto



Non introdurre oggetti metallici (bacchette, monete, forcine per capelli, ecc.) o infiammabili (carta, fiammiferi, ecc.) nelle aperture di ventilazione o nelle porte del prodotto.

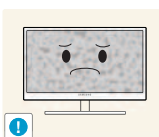
- Se acqua o altre sostanze estranee dovessero penetrare all'interno del prodotto, spegnere il prodotto, scollegare il cavo di alimentazione e contattare il Centro di assistenza Samsung (pagina 82).
- In caso contrario potrebbero verificarsi danni al prodotto, scariche elettriche o incendio.



Non collocare sul prodotto oggetti contenenti liquidi (vasi, caraffe, bottiglie, ecc.) o oggetti metallici.

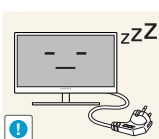
- Se acqua o altre sostanze estranee dovessero penetrare all'interno del prodotto, spegnere il prodotto, scollegare il cavo di alimentazione e contattare il Centro di assistenza Samsung (pagina 82).
- In caso contrario potrebbero verificarsi danni al prodotto, scariche elettriche o incendio.

## **Attenzione**



La visualizzazione a schermo di una immagine fissa per un lungo periodo di tempo può causare la ritenzione delle immagini o il deterioramento di alcuni pixel.

- In caso di inutilizzo prolungato del prodotto, attivare la modalità di risparmio energia o uno screen saver con immagini in movimento.



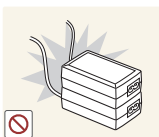
In caso di inutilizzo prolungato del prodotto, scollegare il cavo di alimentazione dalla presa elettrica.

- In caso contrario l'accumulo di polvere, il surriscaldamento, una scarica elettrica o una dispersione di corrente possono provocare un incendio.



Usare il prodotto alla risoluzione e alla frequenza consigliate.

- Diversamente, la vista potrebbe subire dei deterioramenti.



Non sovrapporre più alimentatori CC.

- Il mancato rispetto di questa precauzione può causare un incendio.



Prima di utilizzare alimentatore CC, rimuovere l'involucro di plastica.

- Il mancato rispetto di questa precauzione può causare un incendio.



# Prima di utilizzare il prodotto



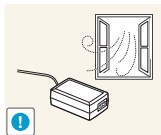
Non far penetrare acqua all'interno dell'alimentatore CC né bagnarlo.

- Potrebbero verificarsi scariche elettriche o un incendio.
- Evitare di utilizzare il prodotto all'esterno, dove può essere esposto a pioggia o neve.
- Fare attenzione a non bagnare l'alimentatore CC lavando il pavimento.

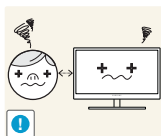


Non collocare l'alimentatore CC in prossimità di stufe o termosifoni.

- Il mancato rispetto di questa precauzione può causare un incendio.



Collocare l'alimentatore CC in un'area ben ventilata.



La visione prolungata del prodotto a una distanza troppo ravvicinata può danneggiare la vista.



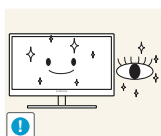
Non capovolgere il prodotto o spostarlo tenendolo per il piedistallo.

- Il prodotto potrebbe cadere e rompersi o causare lesioni personali.



Non utilizzare umidificatori o fornelli vicino al prodotto.

- Potrebbero verificarsi scariche elettriche o un incendio.

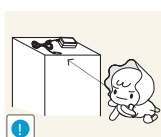


Riposare gli occhi per almeno 5 minuti dopo ogni ora di utilizzo del prodotto.

- Ciò consente di evitare l'affaticamento degli occhi.

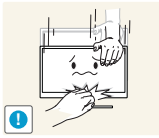


Non toccare lo schermo quando il prodotto è rimasto acceso per un periodo di tempo prolungato, perché sarà caldo.



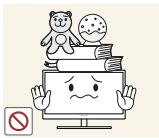
Tenere i piccoli accessori utilizzati con il prodotto lontano dalla portata dei bambini.

# Prima di utilizzare il prodotto



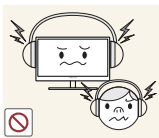
Prestare attenzione durante la regolazione dell'angolo di visione o dell'altezza del piedistallo.

- In caso contrario, le dita o le mani dei bambini potrebbero rimanervi incastrate e riportare ferite.
- Un'eccessiva inclinazione del prodotto può causarne la caduta e provocare lesioni personali.



Non collocare oggetti pesanti sul prodotto.

- Il prodotto potrebbe danneggiarsi o causare lesioni personali.



Durante l'uso di cuffie o auricolari, non alzare eccessivamente il livello di ascolto.

- Un volume eccessivo può danneggiare l'udito.

## Corretta postura per l'uso del prodotto



Durante l'uso del prodotto mantenere una postura corretta, come illustrato di seguito:

- Tenere la schiena dritta.
- Mantenere una distanza di 40-50 cm tra gli occhi e lo schermo e posizionare il prodotto in modo che lo sguardo sia leggermente rivolto verso il basso.  
Guardare lo schermo da una posizione frontale.
- Regolare l'angolazione dello schermo in modo che la luce non vi si rifletta.
- Tenere gli avambracci perpendicolari alle braccia e allo stesso livello del dorso delle mani.
- I gomiti devono essere piegati all'incirca ad angolo retto.
- Regolare l'altezza del prodotto in modo da tenere le ginocchia a un angolo di 90 gradi o maggiore, la pianta dei piedi aderente al pavimento e le braccia più in basso del cuore.

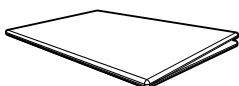
## 1.1 Verifica del contenuto

### 1.1.1 Verifica dei componenti



- Se uno o più elementi dovessero mancare, contattare il rivenditore da cui si è acquistato il prodotto.
- L'aspetto dei componenti e degli accessori venduti separatamente può variare rispetto immagine fornita.

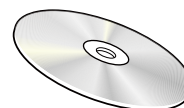
#### Componenti



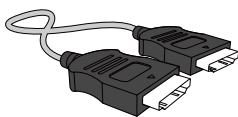
Guida di installazione rapida



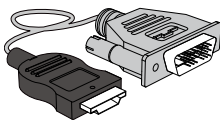
Garanzia  
(Non disponibile in alcuni paesi)



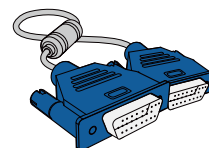
Manuale dell'utente (opzionale)



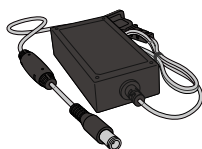
Cavo HDMI (opzionale)



Cavo HDMI-DVI (opzionale)



Cavo D-SUB (opzionale)



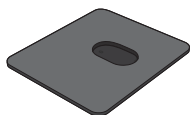
Adattatore di corrente CC  
(integrato) (opzionale)



Adattatore di corrente CC  
(separabile) (opzionale)



Cavo di alimentazione  
(fornito solo con l'adattatore di  
corrente CC separabile)



Base del piedistallo (opzionale)



Base del piedistallo (opzionale)



Connettore del piedistallo  
(opzionale)



Connettore del piedistallo  
(opzionale)



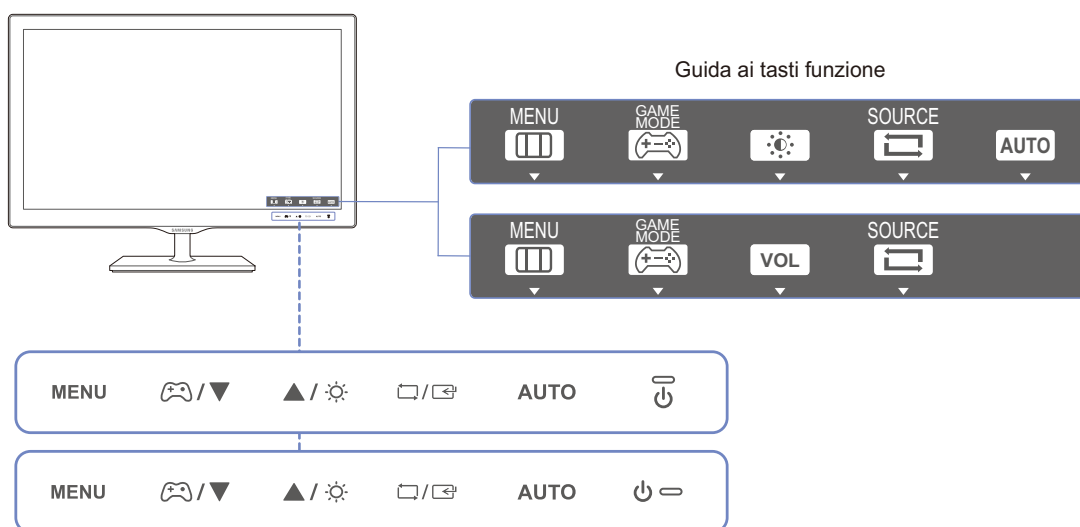
I componenti possono variare in base alla località.

## 1.2 Parti



### 1.2.1 Tasti frontali







Il colore e la forma dei componenti possono variare rispetto all'immagine fornita. Le specifiche sono soggette a modifica senza preavviso al fine di migliorare le prestazioni del prodotto.



Icone	Descrizione
MENU	<p>Consente di aprire o chiudere il menu OSD (onscreen display) o di tornare all'ultimo menu.</p> <ul style="list-style-type: none"> <li>Blocco dei controlli OSD: mantenere le impostazioni correnti o bloccare l'OSD per evitare modifiche accidentali delle impostazioni.</li> <li>Attivazione: Per bloccare il controllo OSD, tenere premuto il tasto [MENU] per 10 secondi.</li> <li>Disattivazione: Per sbloccare il controllo OSD, tenere premuto il tasto [MENU] per più di 10 secondi.</li> </ul> <p> Se è impostato il blocco OSD, è possibile regolare <b>Luminosità</b> e <b>Contrasto</b>. La modalità <b>Modalità gioco</b> è disponibile ed è possibile visualizzare <b>INFORMAZIONI</b>.</p>

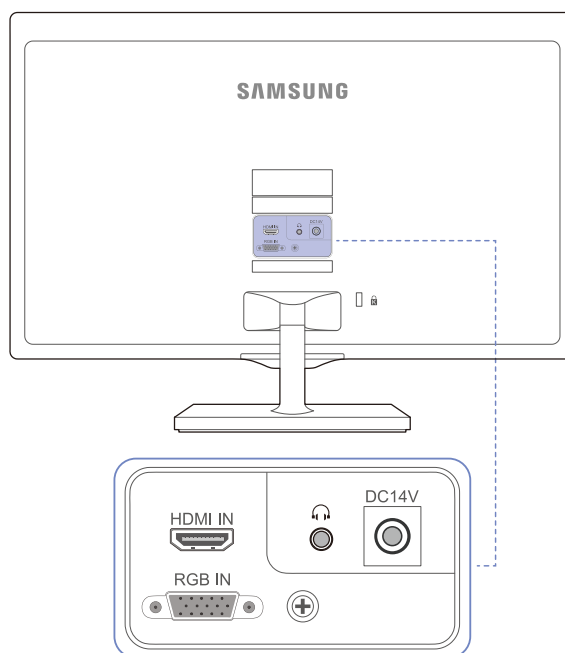
Icone	Descrizione
	<p>Premere per attivare o disattivare <b>Modalità gioco</b>.</p> <p>Le voci elencate di seguito non sono disponibili se la funzione <b>Modalità gioco</b> è disponibile.</p> <p>S22D390H / S22D393H</p> <ul style="list-style-type: none"> <li>• <b>IMMAGINE</b> → <b>Contrasto</b>, <b>Nitidezza</b>, <b>SAMSUNG MAGIC Bright</b>, <b>SAMSUNG MAGIC Angle</b>, <b>SAMSUNG MAGIC Upscale</b></li> <li>• <b>COLORE</b></li> <li>• <b>IMPOSTA&amp;RIAVVIA</b> → <b>Risparmio Eco</b></li> </ul> <p>S24D390HL / S24D393HL / S27D390H / S27D393H</p> <ul style="list-style-type: none"> <li>• <b>IMMAGINE</b> → <b>Contrasto</b>, <b>Nitidezza</b>, <b>SAMSUNG MAGIC Bright</b>, <b>SAMSUNG MAGIC Upscale</b></li> <li>• <b>COLORE</b></li> <li>• <b>IMPOSTA&amp;RIAVVIA</b> → <b>Risparmio Eco</b></li> </ul>
	<p>Consente di passare al menu superiore o inferiore o di regolare il valore di un'opzione del menu OSD.</p>
	<p><b>Analogico</b>- Usare questo tasto per regolare la luminosità e il contrasto dello schermo.</p> <p><b>HDMI</b>- Usare questo tasto per regolare il volume del set.</p>
	<p>Conferma la selezione di un menu.</p> <p>Se si preme il tasto [ ] quando il menu OSD non è visualizzato, viene modificata la sorgente di ingresso (<b>Analogico/HDMI</b>). Se si accende il prodotto o si cambia la sorgente di ingresso premendo il tasto [ ], nell'angolo superiore sinistro dello schermo viene visualizzato un messaggio che indica la sorgente di ingresso modificata.</p>
<p>AUTO</p>	<p>Premere il tasto [AUTO] per regolare automaticamente le impostazioni dello schermo.</p> <ul style="list-style-type: none"> <li>•  La modifica della risoluzione nelle Proprietà schermo attiverà la funzione <b>Regolazione auto</b>.</li> <li>• Disponibile solo in modalità <b>Analogico</b>.</li> </ul>



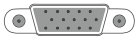


Icone	Descrizione
	Accende o spegne lo schermo.
Guida ai tasti funzione	<p>Quando viene premuto un tasto di controllo sul prodotto, viene visualizzata la guida ai tasti funzione prima dell'apertura del menu a schermo. (La guida mostra la funzione del tasto premuto.)</p> <p>Per accedere al menu a schermo quando viene visualizzata la guida, premere nuovamente il tasto corrispondente.</p> <p>La guida ai tasti funzione può variare a seconda della funzione o del modello del prodotto. Fare riferimento al prodotto di cui effettivamente si dispone.</p> <p> La pagina dei tasti funzione indica se la modalità <b>Modalità gioco</b> è abilitata.</p> <ul style="list-style-type: none"><li>• : <b>Off</b></li><li>• : <b>On</b></li></ul>

## 1.2.2 Parte posteriore



Il colore e la forma dei componenti possono variare rispetto all'immagine fornita. Le specifiche sono soggette a modifica senza preavviso al fine di migliorare le prestazioni del prodotto.



Porta	Descrizione
DC14V 	Consente il collegamento all'alimentatore CC.
HDMI IN 	Consente il collegamento a un dispositivo sorgente mediante un cavo HDMI.
RGB IN 	Consente di collegare il monitor a un PC mediante il cavo D-SUB.
	Consente il collegamento a una periferica audio, ad esempio alle cuffie.   <ul style="list-style-type: none"> <li>Questa funzione è disponibile solo in modalità <b>HDMI</b>.</li> <li>Il suono può essere percepito solo se si utilizza il cavo HDMI-HDMI.</li> </ul>

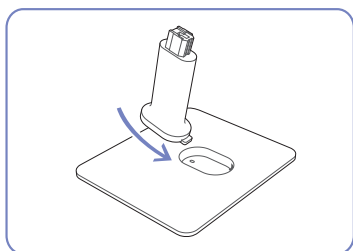


## 1.3 Installazione

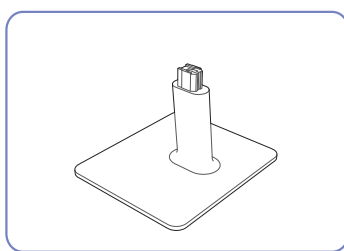
### 1.3.1 Montaggio del piedistallo



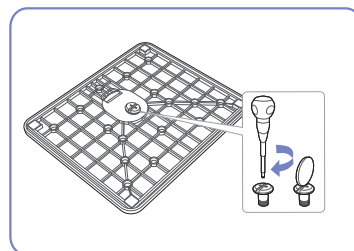
- Prima di assemblare il prodotto, posizionarlo su una superficie piana e stabile con lo schermo rivolto verso il basso.
- L'aspetto del prodotto può variare a seconda del modello.



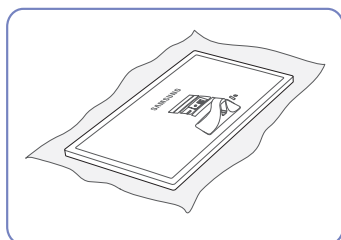
Inserire il Connettore nel piedistallo nella direzione indicata in figura.



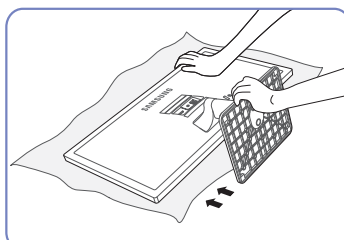
Verificare che il connettore del piedistallo sia saldamente fissato.



Ruotare completamente la vite di collegamento posta sul fondo del piedistallo in modo da fissarlo saldamente.

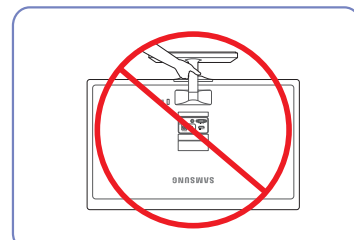


Collocare un panno morbido sul tavolo e appoggiarvi il prodotto con lo schermo rivolto verso il panno.



Tenere il corpo principale del prodotto con la mano come mostrato nella figura.

Spingere il piedistallo assemblato nel corpo principale nella direzione indicata dalla freccia come mostrato in figura.



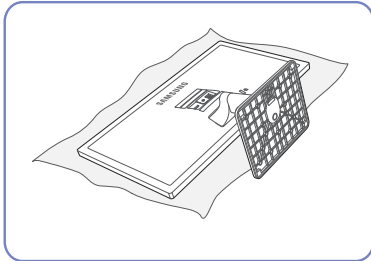
- Attenzione

Non tenere il prodotto capovolto afferrandolo solo per il piedistallo.

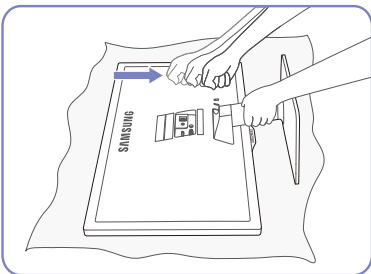
### 1.3.2 Rimuovere il piedistallo



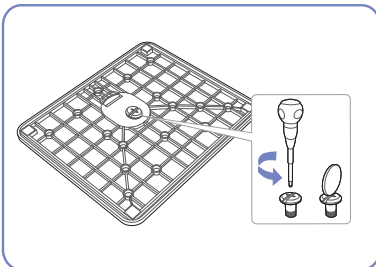
L'aspetto del prodotto può variare a seconda del modello.



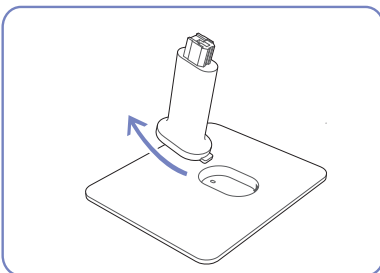
Collocare un panno morbido sul tavolo e appoggiarvi il prodotto con lo schermo rivolto verso il panno.



Tenendo con una mano la parte verticale del piedistallo, chiudere l'altra mano in un pugno e separare la base del piedistallo dando dei colpi decisi sulla parte superiore seguendo la direzione della freccia.



Ruotare la vite di ritenuta posta sul fondo del piedistallo per separarlo.

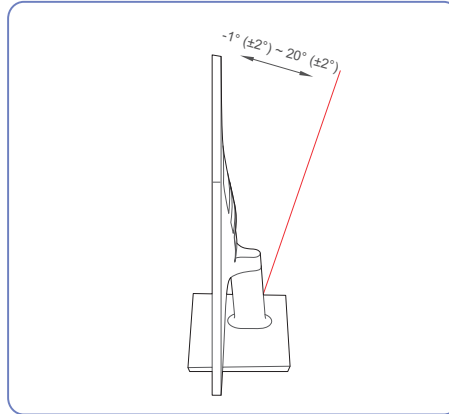


Estrarre il connettore dal piedistallo nella direzione indicata dalla freccia come mostrato nella figura.

### 1.3.3 Regolazione dell'inclinazione del prodotto



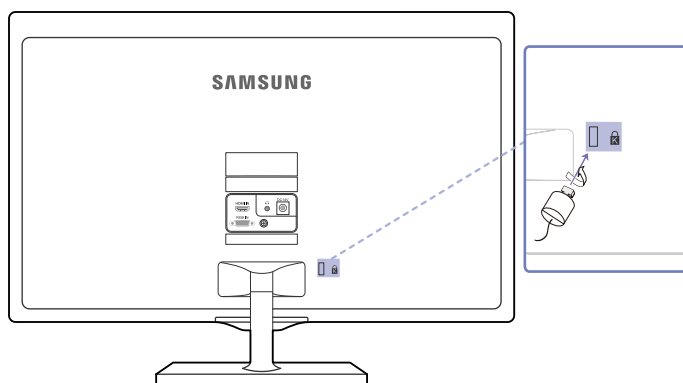
Il colore e la forma dei componenti possono variare rispetto all'immagine fornita. Le specifiche sono soggette a modifica senza preavviso al fine di migliorare le prestazioni del prodotto.



- È possibile regolare l'inclinazione del monitor.
- Afferrare la parte inferiore del prodotto e regolare l'inclinazione con attenzione.

### 1.3.4 Blocco antifurto

Il blocco antifurto consente un uso sicuro del prodotto anche in un luogo pubblico. Il metodo di blocco e la forma del dispositivo antifurto dipendono dalla marca del prodotto. Per ulteriori dettagli, consultare la guida dell'utente fornita insieme al dispositivo antifurto. Il dispositivo di blocco è venduto separatamente.



Il colore e la forma dei componenti possono variare rispetto all'immagine fornita. Le specifiche sono soggette a modifica senza preavviso al fine di migliorare le prestazioni del prodotto.

#### Per bloccare il dispositivo antifurto:

- 1 Fissare il cavo del dispositivo antifurto a un oggetto pesante come per esempio un tavolo.
- 2 Inserire un'estremità del cavo nell'occhiello sull'altro capo del cavo.
- 3 Inserire il blocco Kensington nello slot di sicurezza sul retro del display.
- 4 Bloccare il dispositivo antifurto.



- Il dispositivo antifurto può essere acquistato separatamente.
- Per ulteriori dettagli, consultare la guida dell'utente fornita insieme al dispositivo antifurto.
- I dispositivi antifurto possono essere acquistati online o presso i rivenditori di componenti elettronici.


## 2.1 Prima di eseguire il collegamento

### 2.1.1 Controlli da eseguire prima della connessione


- Prima di connettere un dispositivo sorgente, leggere il manuale dell'utente fornito insieme al dispositivo.  
Il numero e la posizione delle porte sui dispositivi sorgente può variare a seconda del prodotto.
- Non collegare il cavo di alimentazione prima che tutte le connessioni siano state completate.  
Il collegamento del cavo di alimentazione durante la connessione di un dispositivo potrebbe danneggiare il prodotto.
- Controllare la tipologia delle porte sul retro del prodotto da collegare.

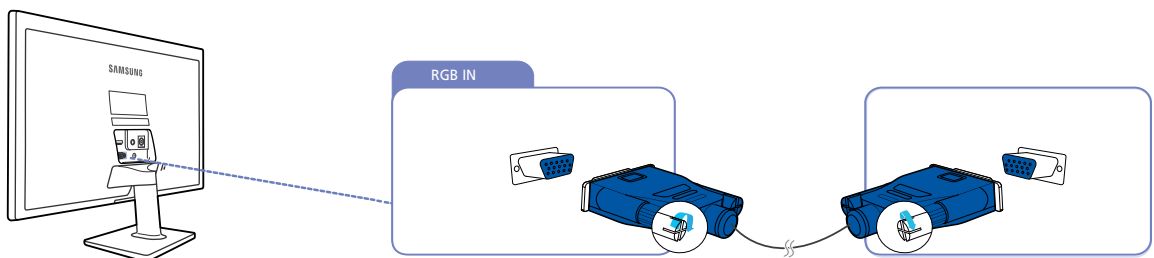
## 2.2 Collegamento e uso di un PC

### 2.2.1 Collegamento a un PC

- Selezionare il metodo di connessione idoneo per il proprio PC.
- 
  - La connessione dei componenti può variare a seconda del prodotto.
  - L'aspetto del prodotto può variare a seconda del modello.

#### Collegamento mediante il cavo D-SUB (tipo analogico)

- 
  - Non collegare il cavo di alimentazione prima di completare il collegamento di tutti gli altri cavi.  
Assicurarsi di collegare un dispositivo sorgente prima di collegare il cavo di alimentazione.

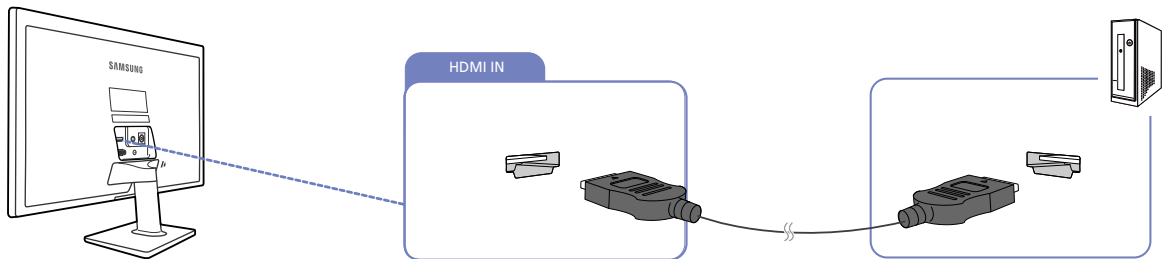


- 1 Collegare un cavo D-SUB alla porta [RGB IN] sul retro del prodotto e alla porta RGB del PC.
- 2 Collegare l'adattatore CC al prodotto e a una presa elettrica. Quindi, accendere il PC. (Per maggiori dettagli, vedere "2.2.3 Collegamento dell'alimentazione").
- 3 Premere [ ] per cambiare la sorgente di ingresso del prodotto e impostare **Analogico**.

## Collegamento mediante un cavo HDMI



Non collegare il cavo di alimentazione prima di completare il collegamento di tutti gli altri cavi. Assicurarsi di collegare un dispositivo sorgente prima di collegare il cavo di alimentazione.

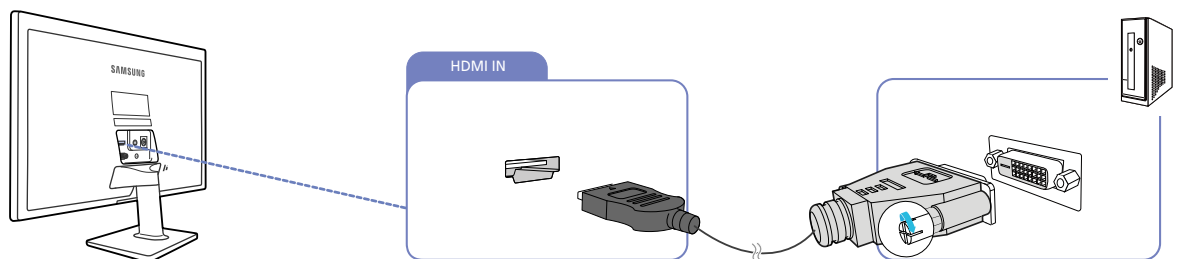


- 1 Collegare il cavo HDMI alla porta [HDMI IN] sul retro del prodotto e alla porta HDMI del PC.
- 2 Collegare l'adattatore CC al prodotto e a una presa elettrica. Quindi, accendere il PC. (Per maggiori dettagli, vedere "2.2.3 Collegamento dell'alimentazione".)
- 3 Premere [↔/☑] per cambiare la sorgente di ingresso del prodotto e impostare **HDMI**.

## Connessione mediante cavo HDMI-DVI



Non collegare il cavo di alimentazione prima di completare il collegamento di tutti gli altri cavi. Assicurarsi di collegare un dispositivo sorgente prima di collegare il cavo di alimentazione.

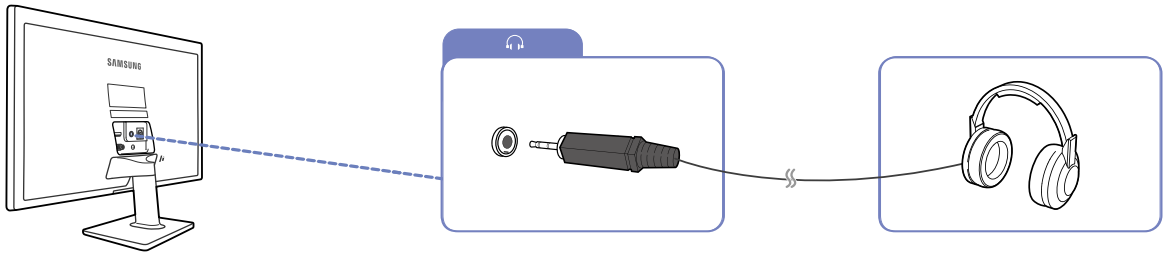


- 1 Collegare il cavo HDMI-DVI alla porta [HDMI IN] sul retro del prodotto e alla porta DVI del PC.
- 2 Collegare l'adattatore CC al prodotto e a una presa elettrica. Quindi, accendere il PC. (Per maggiori dettagli, vedere "2.2.3 Collegamento dell'alimentazione".)
- 3 Premere [↔/☑] per cambiare la sorgente di ingresso del prodotto e impostare **HDMI**.

### 2.2.2 Collegamento cuffie



Non collegare il cavo di alimentazione prima di completare il collegamento di tutti gli altri cavi. Assicurarsi di collegare un dispositivo sorgente prima di collegare il cavo di alimentazione.



1 Collegare una periferica audio, ad esempio delle cuffie, alla porta [🎧] del prodotto.



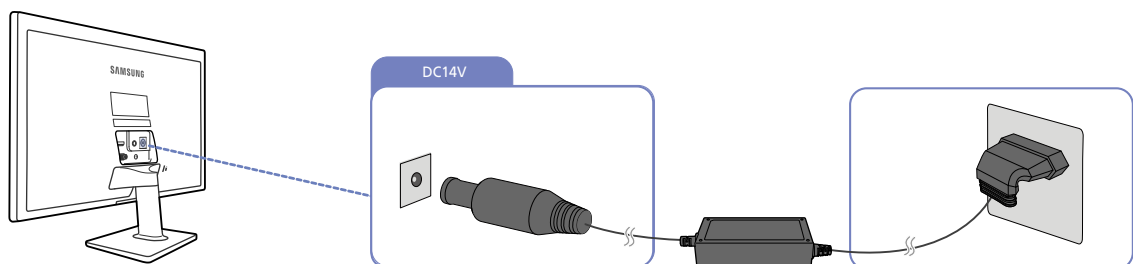
- Questa funzione è disponibile solo in modalità **HDMI**.
- Il suono può essere percepito solo se si utilizza il cavo HDMI-HDMI.

### 2.2.3 Collegamento dell'alimentazione

- La connessione dei componenti può variare a seconda del prodotto.
- L'aspetto del prodotto può variare a seconda del modello.

#### Alimentazione tramite adattatore di corrente CC integrato

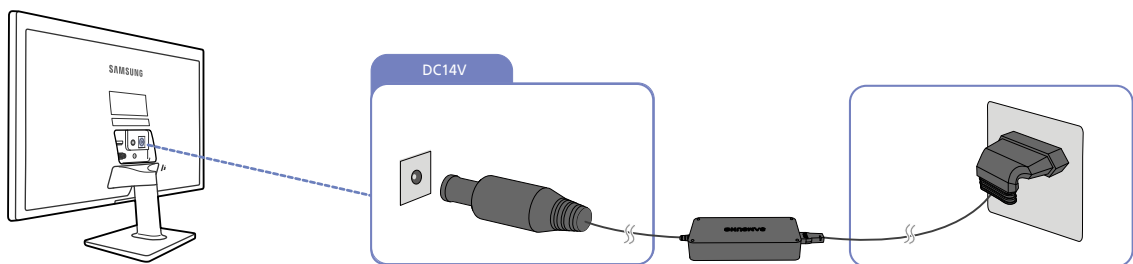
- Collegare l'alimentatore CC alla porta [DC14V] nella parte posteriore del prodotto e alla presa di alimentazione.



- Il voltaggio di ingresso viene impostato automaticamente.

#### Alimentazione tramite adattatore di corrente CC separabile

- Collegare il cavo di alimentazione all'adattatore CC. Quindi, collegare l'adattatore di corrente CC alla porta [DC14V] sul retro del prodotto. Dopodiché collegare il cavo di alimentazione alla presa di corrente.



- Il voltaggio di ingresso viene impostato automaticamente.

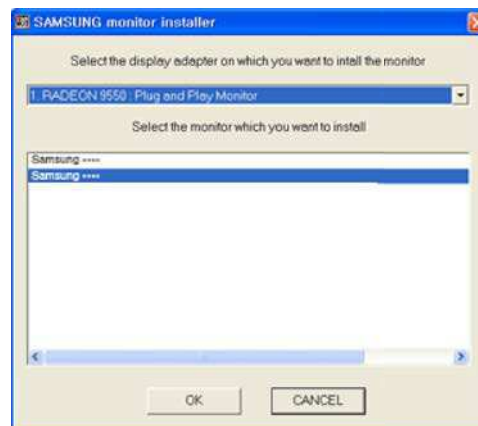


### 2.2.4 Installazione del driver



- E' possibile impostare la risoluzione e la frequenza ottimali per questo prodotto installando i rispettivi driver.
- Le istruzioni per l'installazione del driver sono riportate nel CD fornito insieme al prodotto.
- Se il file in dotazione è danneggiato, visitare la home page Samsung (<http://www.samsung.com/>) e scaricarlo.

- 1 Inserire nell'unità CD-ROM il CD del manuale utente fornito insieme al prodotto.
- 2 Fare clic su "Windows Driver".
- 3 Seguire le istruzioni visualizzate a schermo per continuare l'installazione.
- 4 Selezionare il modello del prodotto nell'elenco dei modelli.



- 5 Accedere a Proprietà - Schermo e verificare che la risoluzione e la velocità di aggiornamento siano appropriate.

Vedere il manuale del sistema operativo Windows per ulteriori dettagli.

### 2.2.5 Impostazione della risoluzione ottimale

Quando si accende per la prima volta il prodotto dopo l'acquisto, viene visualizzato un messaggio informativo sull'impostazione della risoluzione ottimale.

Selezionare una lingua sul prodotto e modificare la risoluzione del PC in base alle impostazioni ottimali.



- 1 Premere [▲/▼] per accedere alla lingua desiderata, quindi premere [□/⏏].
- 2 Per nascondere il messaggio informativo, premere [MENU] o [□/⏏].



- Se non si seleziona la risoluzione ottimale, il messaggio verrà visualizzato fino a tre volte per un periodo di tempo specificato, anche se il prodotto viene spento e riacceso.
- La risoluzione ottimale può essere selezionata anche nel **Pannello di controllo** del PC.

## Impostazione dello schermo

Configurare le impostazioni dello schermo, ad esempio la luminosità.

Per ogni funzione è disponibile una descrizione dettagliata. Consultare il prodotto per ulteriori dettagli.

### 3.1 Luminosità

Regola la luminosità generale dell'immagine. (Gamma: 0~100)

Un valore superiore rende più luminosa l'immagine.



- Il menu non è disponibile quando la funzione **SAMSUNG MAGICBright** è in modalità **Contrasto Dinamico**.
- Il menu non è disponibile quando la funzione **Risparmio Eco** è attiva.
- Le funzioni disponibili per il monitor possono variare a seconda del modello. Fare riferimento al prodotto di cui effettivamente si dispone.

#### 3.1.1 Configurazione della Luminosità

- 1 Premere un tasto qualsiasi nella parte anteriore del prodotto per visualizzare la guida ai tasti. Quindi premere [MENU] per visualizzare la schermata del menu corrispondente.
- 2 Premere [▲/▼] per passare a **IMMAGINE**, quindi premere [□/⊞] sul prodotto.
- 3 Premere [▲/▼] per passare a **Luminosità**, quindi premere [□/⊞] sul prodotto.  
Viene visualizzata la seguente schermata.



- 4 Regolare la **Luminosità** con il tasto [▲/▼].
- 5 L'opzione selezionata verrà applicata.

## 3.2 Contrasto

Regola il contrasto tra gli oggetti e lo sfondo. (Gamma: 0~100)

Un valore superiore aumenta il contrasto per far apparire l'oggetto più chiaro.



- L'opzione non è disponibile quando **SAMSUNG MagicBright** è in modalità **Cinema** o **Contrasto dinamico**.
- Il menu non è disponibile quando la funzione **Modalità gioco** è attiva.
- Le funzioni disponibili per il monitor possono variare a seconda del modello. Fare riferimento al prodotto di cui effettivamente si dispone.

### 3.2.1 Configurazione del Contrasto

- 1 Premere un tasto qualsiasi nella parte anteriore del prodotto per visualizzare la guida ai tasti. Quindi premere [MENU] per visualizzare la schermata del menu corrispondente.
- 2 Premere [▲/▼] per passare a **IMMAGINE**, quindi premere [□/⊞] sul prodotto.
- 3 Premere [▲/▼] per passare a **Contrasto**, quindi premere [□/⊞] sul prodotto.

Viene visualizzata la seguente schermata.



- 4 Regolare il **Contrasto** con il tasto [▲/▼].
- 5 L'opzione selezionata verrà applicata.

### 3.3 Nitidezza

Rende il contorno degli oggetti più chiaro o sfuocato. (Gamma: 0~100)

Un valore superiore rende il contorno degli oggetti più chiaro.



- L'opzione non è disponibile quando **SAMSUNG MAGICBright** è in modalità **Cinema** o **Contrasto dinamico**.
- Il menu non è disponibile quando la funzione **SAMSUNG MAGICUpscale** è in modalità **Modalità1** o **Modalità2**.
- Il menu non è disponibile quando la funzione **Modalità gioco** è attiva.
- Le funzioni disponibili per il monitor possono variare a seconda del modello. Fare riferimento al prodotto di cui effettivamente si dispone.

#### 3.3.1 Configurazione della Nitidezza

- 1 Premere un tasto qualsiasi nella parte anteriore del prodotto per visualizzare la guida ai tasti. Quindi premere [MENU] per visualizzare la schermata del menu corrispondente.
- 2 Premere [▲/▼] per passare a **IMMAGINE**, quindi premere [□/⏏] sul prodotto.
- 3 Premere [▲/▼] per passare a **Nitidezza**, quindi premere [□/⏏] sul prodotto.  
Viene visualizzata la seguente schermata.



- 4 Regolare la **Nitidezza** con il tasto [▲/▼].
- 5 L'opzione selezionata verrà applicata.

## 3.4 Modalità gioco

È possibile configurare le impostazioni dello schermo del prodotto per la modalità gioco. Utilizzare questa funzione quando si utilizzano videogiochi per PC o quando si collega una console per videogiochi come PlayStation™ o Xbox™.



Le funzioni disponibili per il monitor possono variare a seconda del modello. Fare riferimento al prodotto di cui effettivamente si dispone.

### 3.4.1 Configurazione di Modalità gioco

- 1 Premere un tasto qualsiasi nella parte anteriore del prodotto per visualizzare la guida ai tasti. Quindi premere [MENU] per visualizzare la schermata del menu corrispondente.
- 2 Premere [▲/▼] per passare a **IMMAGINE**, quindi premere [□/⏏] sul prodotto.
- 3 Premere [▲/▼] per passare a **Modalità gioco**, quindi premere [□/⏏] sul prodotto.

Viene visualizzata la seguente schermata.



- 4 Premere [▲/▼] per accedere all'opzione desiderata, quindi premere [□/⏏].
- 5 L'opzione selezionata verrà applicata.



- Quando il monitor si spegne, entra in modalità di risparmio energetico o cambia sorgenti di ingresso, **Modalità gioco** passa a **Off** anche se impostato su **On**.
- Se si desidera mantenere la modalità **Modalità gioco** sempre attiva, selezionare **Sempre acceso**.

### 3.5 SAMSUNG MAGIC Bright

Questo menu fornisce una qualità delle immagini ottimale in base all'ambiente in cui il prodotto viene usato.



- Il menu non è disponibile quando la funzione **Risparmio Eco** è attiva.
- Il menu non è disponibile quando la funzione **SAMSUNG MAGIC Angle** è attiva.
- Il menu non è disponibile quando la funzione **Modalità gioco** è attiva.
- Le funzioni disponibili per il monitor possono variare a seconda del modello. Fare riferimento al prodotto di cui effettivamente si dispone.

È possibile personalizzare la luminosità in base alle proprie preferenze.

#### 3.5.1 Configurazione di SAMSUNG MAGIC Bright

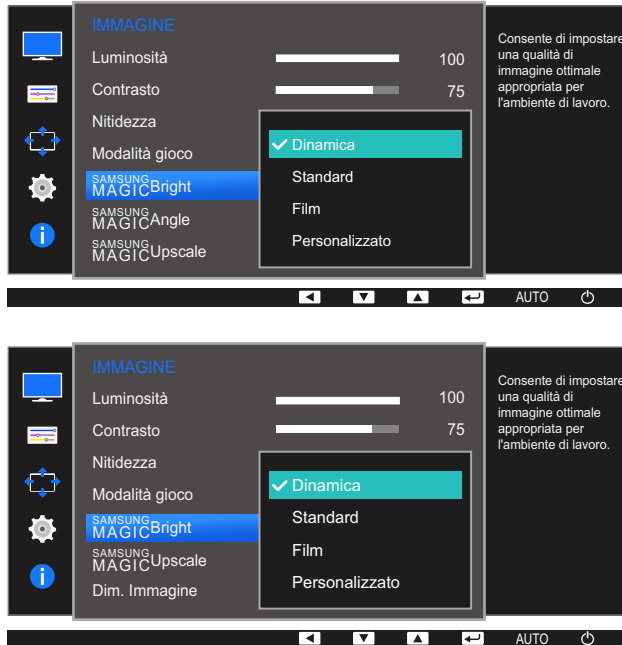
- 1 Premere un tasto qualsiasi nella parte anteriore del prodotto per visualizzare la guida ai tasti. Quindi premere [MENU] per visualizzare la schermata del menu corrispondente.
- 2 Premere [▲/▼] per passare a **IMMAGINE**, quindi premere [□/⇄] sul prodotto.
- 3 Premere [▲/▼] per passare a **SAMSUNG MAGIC Bright**, quindi premere [□/⇄] sul prodotto.

Viene visualizzata la seguente schermata.



- **Personalizzato**: consente di personalizzare il contrasto e la luminosità nel modo desiderato.
- **Standard**: fornisce una qualità delle immagini adatta alla modifica di documenti o all'uso di Internet.
- **Cinema**: fornisce la luminosità e il contrasto di un apparecchio televisivo, ideali per la visualizzazione di contenuti video e DVD.

- **Contrasto Dinamico** : bilancia la luminosità attraverso la regolazione automatica del contrasto.



Quando un ingresso esterno è collegato via HDMI e la **Modalità PC/AV** è impostata su **AV**, **SAMSUNG MAGICBright** offre quattro impostazioni automatiche delle immagini (**Dinamica**, **Standard**, **Film** e **Personalizzato**) preimpostate in fabbrica. E' possibile attivare le impostazioni **Dinamica**, **Standard**, **Film** o **Personalizzato**. La funzione **Personalizzato** richiama automaticamente le impostazioni personalizzate dell'immagine.

- **Dinamica**: Selezionare questa modalità per visualizzare immagini più nitide di quelle offerte dalla modalità **Standard**.
  - **Standard**: Selezionare questa modalità se l'ambiente circostante è luminoso. Anche questa modalità offre immagini nitide.
  - **Film**: Selezionare questa modalità se l'ambiente circostante è buio. Ciò consente di risparmiare energia e di ridurre l'affaticamento degli occhi.
  - **Personalizzato**: Selezionare questa modalità quando si desidera regolare l'immagine in base alle proprie preferenze.
- 4 Premere [**▲**/**▼**] per accedere all'opzione desiderata, quindi premere [**□**/**↵**].
  - 5 L'opzione selezionata verrà applicata.



## 3.6 SAMSUNG MAGIC Angle (S22D390H / S22D393H)

**SAMSUNG MAGIC Angle** consente di configurare le impostazioni in modo da ottenere una qualità delle immagini ottimale a seconda dell'angolo di visione.

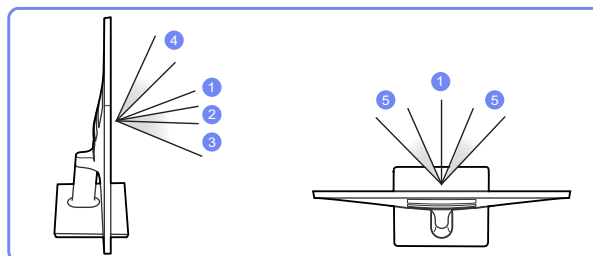
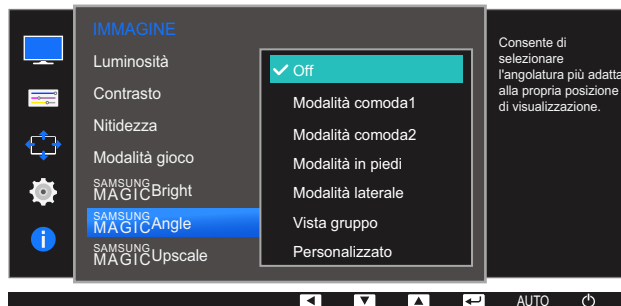


- L'opzione non è disponibile quando **SAMSUNG MAGIC Bright** è in modalità **Cinema** o **Contrasto dinamico**.
- Il menu non è disponibile quando la funzione **Modalità gioco** è attiva.
- Le funzioni disponibili per il monitor possono variare a seconda del modello. Fare riferimento al prodotto di cui effettivamente si dispone.

Questa funzione consente di impostare l'angolo di visione, la luminosità e il colore a seconda delle preferenze personali.

### 3.6.1 Configurazione di SAMSUNG MAGIC Angle

- 1 Premere un tasto qualsiasi nella parte anteriore del prodotto per visualizzare la guida ai tasti. Quindi premere [**MENU**] per visualizzare la schermata del menu corrispondente.
- 2 Premere [**▲/▼**] per passare a **IMMAGINE**, quindi premere [**□/□**] sul prodotto.
- 3 Premere [**▲/▼**] per passare a **SAMSUNG MAGIC Angle**, quindi premere [**□/□**] sul prodotto. Viene visualizzata la seguente schermata.



- **Off** ①: selezionare questa opzione per una visione perfettamente frontale rispetto al prodotto.
- **Modalità comoda1** ②: selezionare questa opzione per una visione da un punto leggermente più in basso rispetto al prodotto.
- **Modalità comoda2** ③: selezionare questa opzione per una visione da un punto più basso rispetto a quello della Modalità comoda 1.

- **Modalità in piedi** ④: selezionare questa opzione per una visione da un punto più alto rispetto al prodotto.
  - **Modalità laterale** ⑤: selezionare questa opzione per una visione laterale rispetto al prodotto.
  - **Vista gruppo**: selezionare questa opzione per la visione da parte di più utenti dai punti ①, ④ e ⑤.
  - **Personalizzato**: se si seleziona **Personalizzato**, viene applicata per impostazione predefinita la **Modalità comoda1**.
- 4 Premere [▲/▼] per accedere all'opzione desiderata, quindi premere [□/⇐].
- 5 L'opzione selezionata verrà applicata.

## 3.7 SAMSUNG MAGIC Upscale

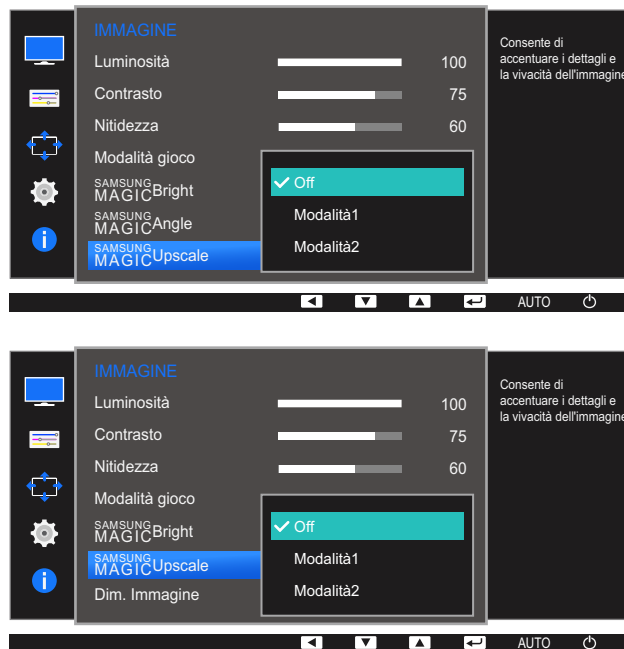
La funzione **SAMSUNG MAGIC Upscale** può migliorare i dettagli e la nitidezza dell'immagine.



- La funzione ha effetti più evidenti sulle immagini a bassa risoluzione.
- Il menu non è disponibile quando la funzione **SAMSUNG MAGIC Bright** è in modalità **Cinema** o **Contrasto Dinamico**.
- Il menu non è disponibile quando la funzione **Modalità gioco** è attiva.
- Le funzioni disponibili per il monitor possono variare a seconda del modello. Fare riferimento al prodotto di cui effettivamente si dispone.

### 3.7.1 Configurazione di SAMSUNG MAGIC Upscale

- 1 Premere un tasto qualsiasi nella parte anteriore del prodotto per visualizzare la guida ai tasti. Quindi premere [MENU] per visualizzare la schermata del menu corrispondente.
- 2 Premere [▲/▼] per passare a **IMMAGINE**, quindi premere [□/⏏] sul prodotto.
- 3 Premere [▲/▼] per passare a **SAMSUNG MAGIC Upscale**, quindi premere [□/⏏] sul prodotto. Viene visualizzata la seguente schermata.



Rispetto a **Modalità1**, **Modalità2** ha un effetto maggiore.

- 4 Premere [▲/▼] per accedere all'opzione desiderata, quindi premere [□/⏏].
- 5 L'opzione selezionata verrà applicata.

## 3.8 Dim. Immagine

Modifica il formato dell'immagine.



Le funzioni disponibili per il monitor possono variare a seconda del modello. Fare riferimento al prodotto di cui effettivamente si dispone.

### 3.8.1 Modifica della Dim. Immagine

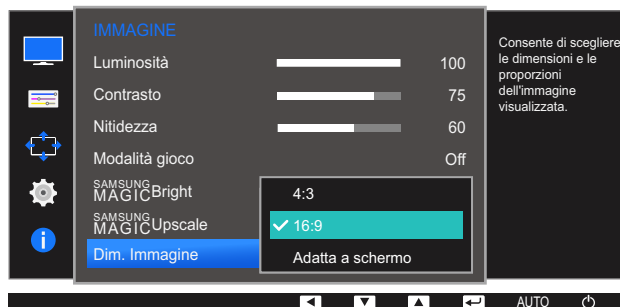
- 1 Premere un tasto qualsiasi nella parte anteriore del prodotto per visualizzare la guida ai tasti. Quindi premere [MENU] per visualizzare la schermata del menu corrispondente.
- 2 Premere [▲/▼] per passare a **IMMAGINE**, quindi premere [⏪/⏩] sul prodotto.
- 3 Premere [▲/▼] per passare a **Dim. Immagine**, quindi premere [⏪/⏩] sul prodotto. Viene visualizzata la seguente schermata.

In modalità **PC**



- **Auto**: consente di visualizzare l'immagine con le proporzioni della sorgente di ingresso.
- **Wide**: consente di visualizzare l'immagine a schermo intero, indipendentemente dalle proporzioni della sorgente di ingresso.

In modalità **AV**



- **4:3**: l'immagine viene visualizzata con una proporzione di 4:3. L'impostazione è adatta ai video e alle trasmissioni standard.
- **16:9**: l'immagine viene visualizzata con una proporzione di 16:9.
- **Adatta a schermo**: l'immagine viene visualizzata nelle proporzioni originali, senza tagli.



- La modifica della dimensione dello schermo è disponibile quando sono soddisfatte le seguenti condizioni.
- Questa funzione potrebbe non essere supportata a seconda delle porte in dotazione al prodotto.
  - Un dispositivo di uscita digitale è collegato mediante il cavo HDMI.
  - Il segnale in ingresso è 480p, 576p, 720p o 1080p e la visualizzazione del monitor è normale (non tutti i modelli supportano tutti questi segnali.).
  - Tale modalità può essere impostata quando la sorgente esterna viene connessa attraverso una porta HDMI e **Modalità PC/AV** è impostato su **AV**.

4 Premere [**▲**/**▼**] per accedere all'opzione desiderata, quindi premere [**□**/**↔**].

5 L'opzione selezionata verrà applicata.

### 3.9 Liv nero HDMI

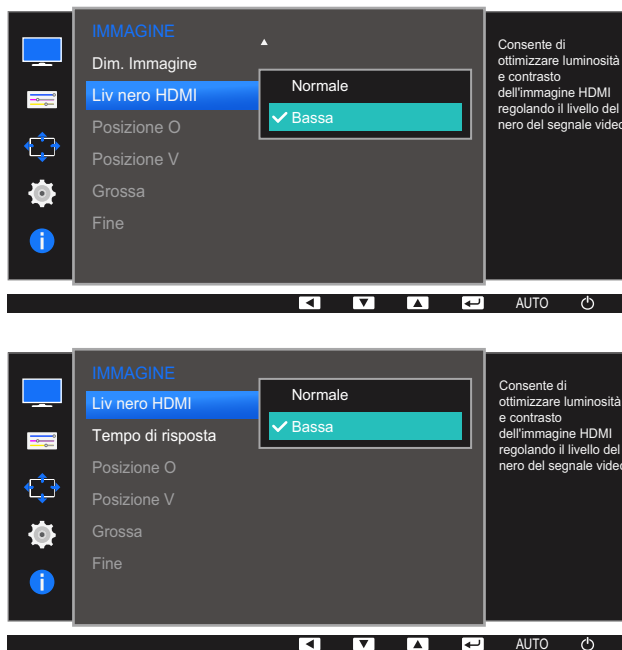
Se un lettore DVD o un set-top box sono collegati al prodotto via HDMI, potrebbe verificarsi un degrado nelle immagini (contrasto/colore, livello di nero, ecc.), a seconda del dispositivo sorgente collegato. In tal caso, utilizzare **Liv nero HDMI** per regolare la qualità dell'immagine. Se ciò dovesse verificarsi, correggere la qualità dell'immagine degradata mediante l'opzione **Liv nero HDMI**.



- Questa funzione è disponibile solo in modalità **HDMI**.
- Le funzioni disponibili per il monitor possono variare a seconda del modello. Fare riferimento al prodotto di cui effettivamente si dispone.

#### 3.9.1 Configurazione delle impostazioni Liv nero HDMI

- 1 Premere un tasto qualsiasi nella parte anteriore del prodotto per visualizzare la guida ai tasti. Quindi premere [**MENU**] per visualizzare la schermata del menu corrispondente.
- 2 Premere [**▲/▼**] per passare a **IMMAGINE**, quindi premere [**□/□**] sul prodotto.
- 3 Premere [**▲/▼**] per passare a **Liv nero HDMI**, quindi premere [**□/□**] sul prodotto. Viene visualizzata la seguente schermata.



- **Normale**: Selezionare questa modalità laddove non vi sia degrado nel rapporto di contrasto.
  - **Bassa**: Selezionare questa modalità per ridurre il livello di nero e incrementare il livello di bianco nel caso vi sia un degrado nel rapporto di contrasto.
- 4 Premere [**▲/▼**] per accedere all'opzione desiderata, quindi premere [**□/□**].
  - 5 L'opzione selezionata verrà applicata.



- L'opzione **Liv nero HDMI** potrebbe non essere compatibile con alcuni dispositivi sorgente.

### 3.10 Tempo di risposta (S24D390HL / S24D393HL / S27D390H / S27D393H)

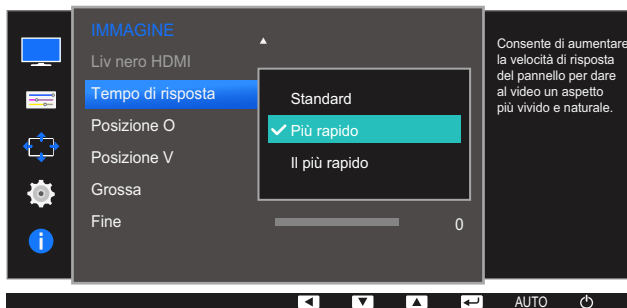
Aumentare la velocità di risposta del pannello allo scopo di rendere più vivido e naturale l'aspetto del video.



- Quando non si visualizzano filmati è preferibile impostare il **Tempo di risposta** su **Standard** o **Più rapido**.
- Le funzioni disponibili per il monitor possono variare a seconda del modello. Fare riferimento al prodotto di cui effettivamente si dispone.

#### 3.10.1 Configurazione del Tempo di risposta

- 1 Premere un tasto qualsiasi nella parte anteriore del prodotto per visualizzare la guida ai tasti. Quindi premere [MENU] per visualizzare la schermata del menu corrispondente.
- 2 Premere [▲/▼] per passare a **IMMAGINE**, quindi premere [□/□] sul prodotto.
- 3 Premere [▲/▼] per passare a **Tempo di risposta**, quindi premere [□/□] sul prodotto. Viene visualizzata la seguente schermata.



- 4 Premere [▲/▼] per accedere all'opzione desiderata, quindi premere [□/□].
- 5 L'opzione selezionata verrà applicata.

### 3.11 Posizione O e Posizione V

**Posizione O:** Spostare la schermata verso destra o verso sinistra.

**Posizione V:** Spostare la schermata verso l'alto o verso il basso.

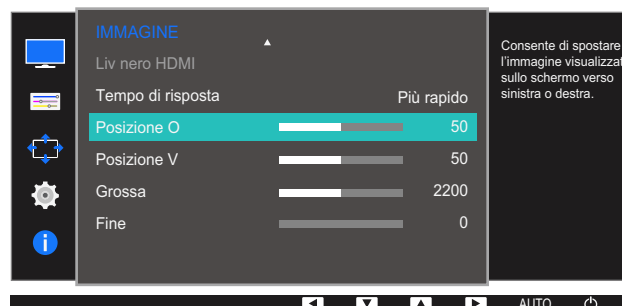
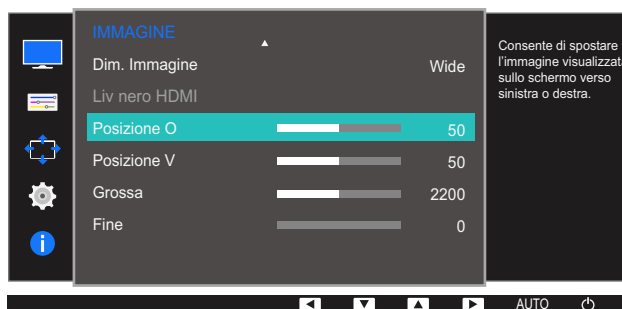


- Disponibile solo in modalità **Analogico**.
- Il menu è disponibile solo quando **Dim. Immagine** è impostato su **Adatta a schermo** in modalità **AV**. Se un segnale da 480p, 576p, 720p o 1080p viene immesso in modalità **AV** e la visualizzazione del monitor è regolare, selezionare **Adatta a schermo** per regolare la posizione orizzontale su un livello compreso tra 0 e 6.
- Le funzioni disponibili per il monitor possono variare a seconda del modello. Fare riferimento al prodotto di cui effettivamente si dispone.

#### 3.11.1 Configurazione di Posizione O e Posizione V

- 1 Premere un tasto qualsiasi nella parte anteriore del prodotto per visualizzare la guida ai tasti. Quindi premere [MENU] per visualizzare la schermata del menu corrispondente.
- 2 Premere [▲/▼] per passare a **IMMAGINE**, quindi premere [◀/▶] sul prodotto.
- 3 Premere [▲/▼] per passare a **Posizione O** o **Posizione V**, quindi premere [◀/▶].

Viene visualizzata la seguente schermata.







- 4 Premere [▲/▼] per configurare **Posizione O** o **Posizione V**.
- 5 L'opzione selezionata verrà applicata.

## 3.12 Grossa

Regolare la frequenza dello schermo.

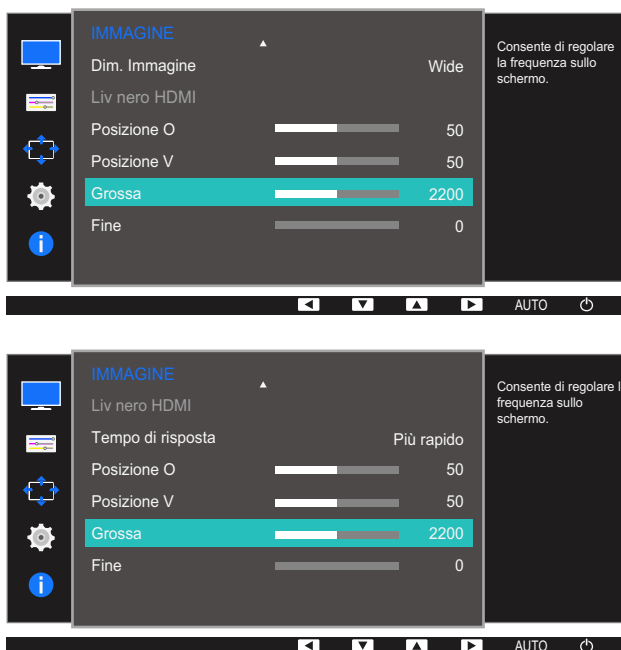


- Disponibile solo in modalità **Analogico**.
- Le funzioni disponibili per il monitor possono variare a seconda del modello. Fare riferimento al prodotto di cui effettivamente si dispone.

### 3.12.1 Regolazione di Grossa

- 1 Premere un tasto qualsiasi nella parte anteriore del prodotto per visualizzare la guida ai tasti. Quindi premere [MENU] per visualizzare la schermata del menu corrispondente.
- 2 Premere [▲/▼] per passare a **IMMAGINE**, quindi premere [⏪/⏩] sul prodotto.
- 3 Premere [▲/▼] per passare a **Grossa**, quindi premere [⏪/⏩] sul prodotto.

Viene visualizzata la seguente schermata.



- 4 Regolare **Grossa** con il tasto [▲/▼].
- 5 L'opzione selezionata verrà applicata.

### 3.13 Fine

Eseguire la regolazione fine dello schermo per ottenere un'immagine vivida.



- Disponibile solo in modalità **Analogico**.
- Le funzioni disponibili per il monitor possono variare a seconda del modello. Fare riferimento al prodotto di cui effettivamente si dispone.

#### 3.13.1 Regolazione di Fine

- 1 Premere un tasto qualsiasi nella parte anteriore del prodotto per visualizzare la guida ai tasti. Quindi premere [MENU] per visualizzare la schermata del menu corrispondente.
- 2 Premere [▲/▼] per passare a **IMMAGINE**, quindi premere [□/⊞] sul prodotto.
- 3 Premere [▲/▼] per passare a **Fine**, quindi premere [□/⊞] sul prodotto.

Viene visualizzata la seguente schermata.



- 4 Regolare **Fine** con il tasto [▲/▼].
- 5 L'opzione selezionata verrà applicata.

## Configurazione del colore

Per ogni funzione è disponibile una descrizione dettagliata. Consultare il prodotto per ulteriori dettagli.

Regolare il colore dell'immagine sullo schermo. Il menu non è disponibile quando la funzione **SAMSUNG MAGIC Bright** è in modalità **Cinema** o **Contrasto Dinamico**. Il menu non è disponibile quando la funzione **Modalità gioco** è attiva.

### 4.1 Rosso

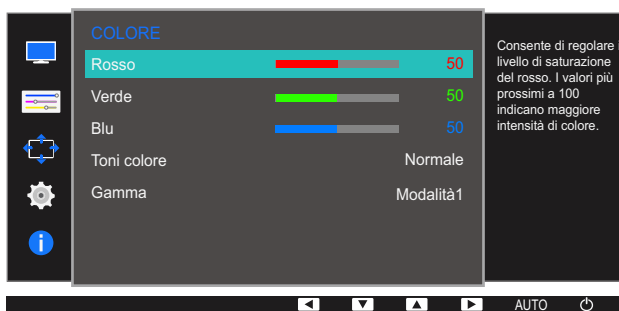
Regolare il valore del colore rosso nell'immagine. (Gamma: 0~100)

A un valore più alto corrisponde una maggiore intensità del colore.

#### 4.1.1 Configurazione del Rosso

- 1 Premere un tasto qualsiasi nella parte anteriore del prodotto per visualizzare la guida ai tasti. Quindi premere [MENU] per visualizzare la schermata del menu corrispondente.
- 2 Premere [▲/▼] per passare a **COLORE**, quindi premere [□/☞] sul prodotto.
- 3 Premere [▲/▼] per passare a **Rosso**, quindi premere [□/☞] sul prodotto.

Viene visualizzata la seguente schermata.



- 4 Regolare il **Rosso** con il tasto [▲/▼].
- 5 L'opzione selezionata verrà applicata.

## 4.2 Verde

Regolare il valore del colore verde nell'immagine. (Gamma: 0~100)

A un valore più alto corrisponde una maggiore intensità del colore.

### 4.2.1 Configurazione del Verde

- 1 Premere un tasto qualsiasi nella parte anteriore del prodotto per visualizzare la guida ai tasti. Quindi premere [MENU] per visualizzare la schermata del menu corrispondente.
- 2 Premere [▲/▼] per passare a **COLORE**, quindi premere [□/☞] sul prodotto.
- 3 Premere [▲/▼] per passare a **Verde**, quindi premere [□/☞] sul prodotto.  
Viene visualizzata la seguente schermata.



- 4 Regolare il **Verde** con il tasto [▲/▼].
- 5 L'opzione selezionata verrà applicata.

## 4.3 Blu

Regolare il valore del colore blu nell'immagine. (Gamma: 0~100)

A un valore più alto corrisponde una maggiore intensità del colore.

### 4.3.1 Configurazione del Blu

- 1 Premere un tasto qualsiasi nella parte anteriore del prodotto per visualizzare la guida ai tasti. Quindi premere [MENU] per visualizzare la schermata del menu corrispondente.
- 2 Premere [▲/▼] per passare a **COLORE**, quindi premere [□/☞] sul prodotto.
- 3 Premere [▲/▼] per passare a **Blu**, quindi premere [□/☞] sul prodotto.  
Viene visualizzata la seguente schermata.



- 4 Regolare il **Blu** con il tasto [▲/▼].
- 5 L'opzione selezionata verrà applicata.

## 4.4 Toni colore

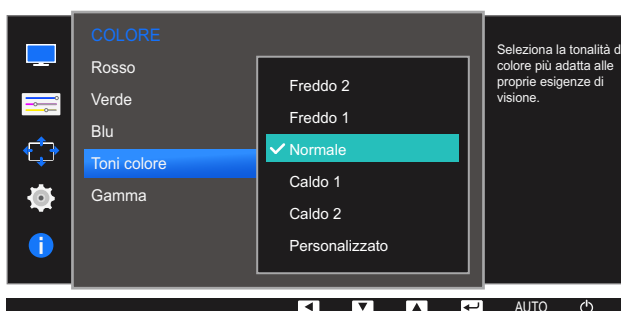
Regola il tono colore generale dell'immagine.

- Il menu non è disponibile quando la funzione **SAMSUNG MAGIC Angle** è attiva.
- L'opzione non è disponibile quando **SAMSUNG MAGIC Bright** è in modalità **Cinema** o **Contrasto dinamico**.
- Il menu non è disponibile quando la funzione **Modalità gioco** è attiva.
- Le funzioni disponibili per il monitor possono variare a seconda del modello. Fare riferimento al prodotto di cui effettivamente si dispone.

### 4.4.1 Configurazione delle impostazioni Toni colore

- 1 Premere un tasto qualsiasi nella parte anteriore del prodotto per visualizzare la guida ai tasti. Quindi premere [MENU] per visualizzare la schermata del menu corrispondente.
- 2 Premere [▲/▼] per passare a **COLORE**, quindi premere [□/☞] sul prodotto.
- 3 Premere [▲/▼] per passare a **Toni colore**, quindi premere [□/☞] sul prodotto.

Viene visualizzata la seguente schermata.



- **Freddo 2**: consente di impostare una temperatura colore più fredda rispetto a **Freddo 1**.
- **Freddo 1**: consente di impostare una temperatura colore più fredda rispetto alla modalità **Normale**.
- **Normale**: visualizza i toni colore standard.
- **Caldo 1**: consente di impostare una temperatura colore più calda rispetto alla modalità **Normale**.
- **Caldo 2**: consente di impostare una temperatura colore più calda rispetto a **Caldo 1**.
- **Personalizzato**: consente di personalizzare i toni colore.

- Quando un ingresso esterno è collegato via HDMI e la **Modalità PC/AV** è impostata su **AV**, **Toni colore** offre quattro impostazioni colore (**Freddo**, **Normale**, **Caldo** e **Personalizzato**).

- 4 Premere [▲/▼] per accedere all'opzione desiderata, quindi premere [□/☞].
- 5 L'opzione selezionata verrà applicata.

## 4.5 Gamma

Regolare la luminosità delle tonalità medie (Gamma) dell'immagine.

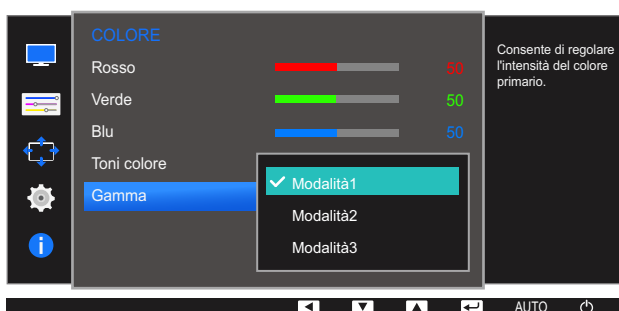


- Il menu non è disponibile quando la funzione **SAMSUNG MAGIC Angle** è attiva.
- L'opzione non è disponibile quando **SAMSUNG MAGIC Bright** è in modalità **Cinema** o **Contrasto dinamico**.
- Il menu non è disponibile quando la funzione **Modalità gioco** è attiva.
- Le funzioni disponibili per il monitor possono variare a seconda del modello. Fare riferimento al prodotto di cui effettivamente si dispone.

### 4.5.1 Configurazione del valore Gamma

- 1 Premere un tasto qualsiasi nella parte anteriore del prodotto per visualizzare la guida ai tasti. Quindi premere [MENU] per visualizzare la schermata del menu corrispondente.
- 2 Premere [▲/▼] per passare a **COLORE**, quindi premere [□/☞] sul prodotto.
- 3 Premere [▲/▼] per passare a **Gamma**, quindi premere [□/☞] sul prodotto.

Viene visualizzata la seguente schermata.



- 4 Premere [▲/▼] per accedere all'opzione desiderata, quindi premere [□/☞].
- 5 L'opzione selezionata verrà applicata.



## Coordinamento dell'OSD

Per ogni funzione è disponibile una descrizione dettagliata. Consultare il prodotto per ulteriori dettagli.

### 5.1 Lingua

Impostare la lingua dei menu.

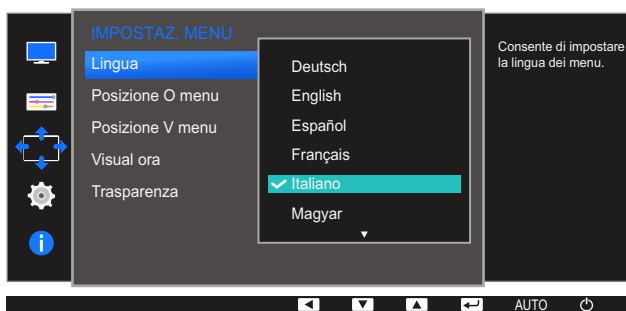


- La modifica delle impostazioni della lingua può essere applicata solo alla visualizzazione dei menu a schermo.
- La modifica non influenzerà altre funzioni del PC.

#### 5.1.1 Configurazione della Lingua

- 1 Premere un tasto qualsiasi nella parte anteriore del prodotto per visualizzare la guida ai tasti. Quindi premere [MENU] per visualizzare la schermata del menu corrispondente.
- 2 Premere [▲/▼] per passare a **IMPOSTAZ. MENU**, quindi premere [□/⇨] sul prodotto.
- 3 Premere [▲/▼] per passare a **Lingua**, quindi premere [□/⇨] sul prodotto.

Viene visualizzata la seguente schermata.



- 4 Premere [▲/▼] per accedere alla lingua desiderata, quindi premere [□/⇨].
- 5 L'opzione selezionata verrà applicata.

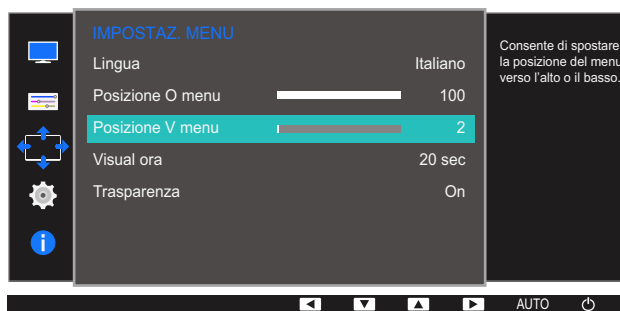
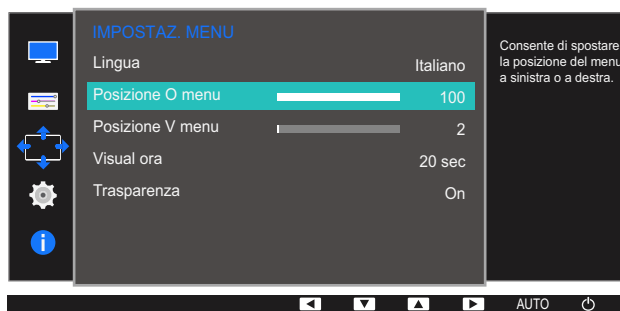
## 5.2 Posizione O menu e Posizione V menu

**Posizione O menu:** Spostare la posizione del menu verso destra o verso sinistra.

**Posizione V menu:** Spostare la posizione del menu verso l'alto o verso il basso.

### 5.2.1 Configurazione di Posizione O menu e Posizione V menu

- 1 Premere un tasto qualsiasi nella parte anteriore del prodotto per visualizzare la guida ai tasti. Quindi premere [MENU] per visualizzare la schermata del menu corrispondente.
- 2 Premere [▲/▼] per passare a **IMPOSTAZ. MENU**, quindi premere [↔] sul prodotto.
- 3 Premere [▲/▼] per passare a **Posizione O menu** o **Posizione V menu**, quindi premere [↔] sul prodotto. Viene visualizzata la seguente schermata.



- 4 Premere [▲/▼] per configurare **Posizione O menu** o **Posizione V menu**.
- 5 L'opzione selezionata verrà applicata.

## 5.3 Visual ora

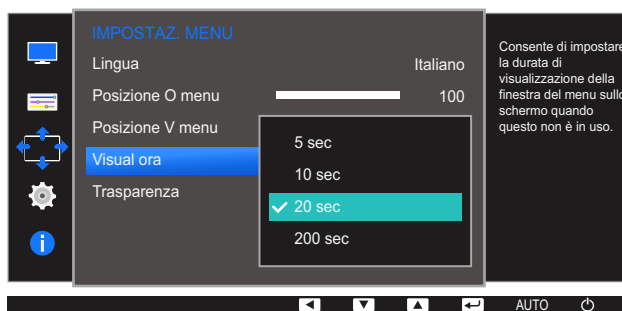
Impostare l'eliminazione automatica del menu OSD (onscreen display) dallo schermo se non viene utilizzato per un periodo di tempo specificato.

**Visual ora** consente di specificare l'intervallo di tempo trascorso il quale il menu OSD viene eliminato dallo schermo.

### 5.3.1 Configurazione di Visual ora

- 1 Premere un tasto qualsiasi nella parte anteriore del prodotto per visualizzare la guida ai tasti. Quindi premere [MENU] per visualizzare la schermata del menu corrispondente.
- 2 Premere [▲/▼] per passare a **IMPOSTAZ. MENU**, quindi premere [□/□] sul prodotto.
- 3 Premere [▲/▼] per passare a **Visual ora**, quindi premere [□/□] sul prodotto.

Viene visualizzata la seguente schermata.



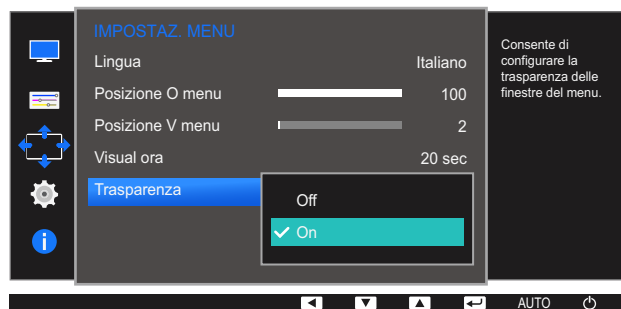
- 4 Premere [▲/▼] per accedere all'opzione desiderata, quindi premere [□/□].
- 5 L'opzione selezionata verrà applicata.

## 5.4 Trasparenza

Imposta la trasparenza delle finestre dei menu.

### 5.4.1 Modifica della Trasparenza

- 1 Premere un tasto qualsiasi nella parte anteriore del prodotto per visualizzare la guida ai tasti. Quindi premere [MENU] per visualizzare la schermata del menu corrispondente.
- 2 Premere [▲/▼] per passare a **IMPOSTAZ. MENU**, quindi premere [□/⇐] sul prodotto.
- 3 Premere [▲/▼] per passare a **Trasparenza**, quindi premere [□/⇐] sul prodotto.  
Viene visualizzata la seguente schermata.



- 4 Premere [▲/▼] per accedere all'opzione desiderata, quindi premere [□/⇐].
- 5 L'opzione selezionata verrà applicata.

## Impostazione e reset

Per ogni funzione è disponibile una descrizione dettagliata. Consultare il prodotto per ulteriori dettagli.

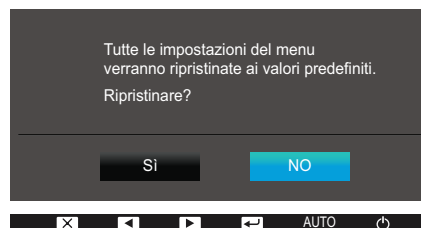
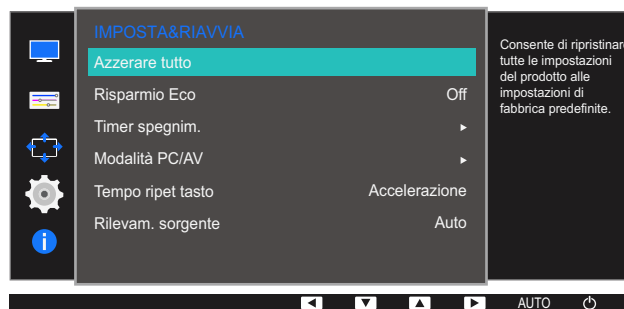
### 6.1 Azzerare tutto

Ripristinare le impostazioni di fabbrica predefinite per tutte le impostazioni del prodotto.

#### 6.1.1 Inizializzazione delle impostazioni (Azzerare tutto)

- 1 Premere un tasto qualsiasi nella parte anteriore del prodotto per visualizzare la guida ai tasti. Quindi premere [MENU] per visualizzare la schermata del menu corrispondente.
- 2 Premere [▲/▼] per passare a **IMPOSTA&RIAVVIA**, quindi premere [□/⊞] sul prodotto.
- 3 Premere [▲/▼] per passare a **Azzerare tutto**, quindi premere [□/⊞] sul prodotto.

Viene visualizzata la seguente schermata.



- 4 Premere [▲/▼] per accedere all'opzione desiderata, quindi premere [□/⊞].
- 5 L'opzione selezionata verrà applicata.

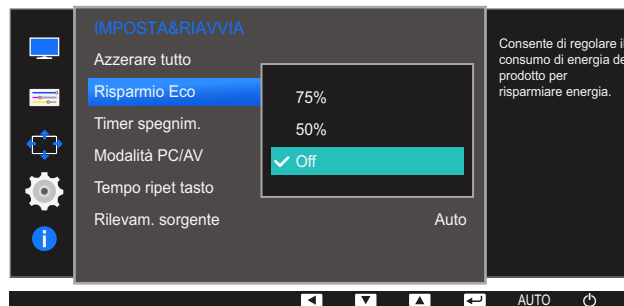
## 6.2 Risparmio Eco

La funzione **Risparmio Eco** riduce il consumo energetico controllando il consumo del pannello del monitor.

- Il menu non è disponibile quando la funzione **SAMSUNG MAGIC Bright** è in modalità **Contrasto Dinamico**.
- Il menu non è disponibile quando la funzione **Modalità gioco** è attiva.

### 6.2.1 Configurazione di Risparmio Eco

- 1 Premere un tasto qualsiasi nella parte anteriore del prodotto per visualizzare la guida ai tasti. Quindi premere [**MENU**] per visualizzare la schermata del menu corrispondente.
- 2 Premere [**▲/▼**] per passare a **IMPOSTA&RIAVVIA**, quindi premere [**□/↔**] sul prodotto.
- 3 Premere [**▲/▼**] per passare a **Risparmio Eco**, quindi premere [**□/↔**] sul prodotto.  
Viene visualizzata la seguente schermata.



- **75%**: cambia il consumo energetico del monitor al 75% del valore predefinito.
  - **50%**: cambia il consumo energetico del monitor al 50% del valore predefinito.
  - **Off**: Disattivazione della funzione **Risparmio Eco**.
- 4 Premere [**▲/▼**] per accedere all'opzione desiderata, quindi premere [**□/↔**].
  - 5 L'opzione selezionata verrà applicata.

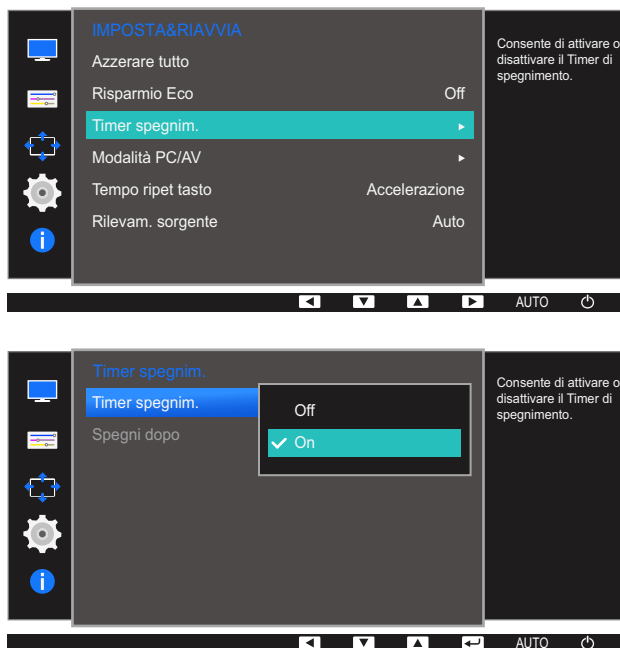
## 6.3 Timer spegnim.

E' possibile impostare il prodotto per lo spegnimento automatico.

### 6.3.1 Configurazione della funzione Timer spegnim.

- 1 Premere un tasto qualsiasi nella parte anteriore del prodotto per visualizzare la guida ai tasti. Quindi premere [MENU] per visualizzare la schermata del menu corrispondente.
- 2 Premere [▲/▼] per passare a **IMPOSTA&RIAVVIA**, quindi premere [□/⇐] sul prodotto.
- 3 Premere [▲/▼] per passare a **Timer spegnim.**, quindi premere [□/⇐] sul prodotto.
- 4 Premere [▲/▼] per passare a **Timer spegnim.**, quindi premere [□/⇐] sul prodotto.

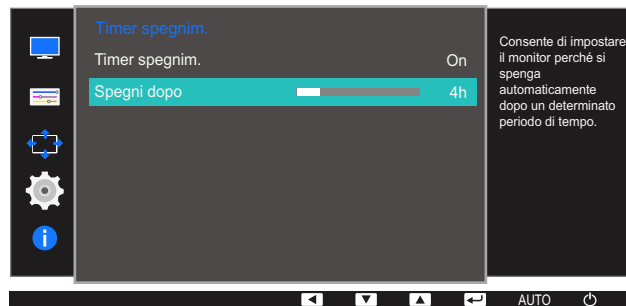
Viene visualizzata la seguente schermata.




- **Off**: il timer è disattivato, pertanto il prodotto non viene spento automaticamente.
  - **On**: il timer è attivato, pertanto il prodotto viene spento automaticamente.
- 5 Premere [▲/▼] per accedere all'opzione desiderata, quindi premere [□/⇐].
  - 6 L'opzione selezionata verrà applicata.

### 6.3.2 Configurazione di Spegni dopo

- 1 Premere un tasto qualsiasi nella parte anteriore del prodotto per visualizzare la guida ai tasti. Quindi premere [MENU] per visualizzare la schermata del menu corrispondente.
- 2 Premere [▲/▼] per passare a **IMPOSTA&RIAVVIA**, quindi premere [□/☰] sul prodotto.
- 3 Premere [▲/▼] per passare a **Timer spegnim.**, quindi premere [□/☰] sul prodotto.
- 4 Premere [▲/▼] per passare a **Spegni dopo**, quindi premere [□/☰] sul prodotto. Viene visualizzata la seguente schermata.



- 5 Premere [▲/▼] per configurare **Spegni dopo**.
- 6 L'opzione selezionata verrà applicata.

- 
  - È possibile impostare un intervallo di tempo compreso tra 1 e 23 ore per il timer di spegnimento. Trascorso il numero di ore specificato, il prodotto si spegnerà automaticamente.
  - L'opzione è disponibile solo se l'impostazione per **Timer spegnim.** è **On**.
  - Nei prodotti destinati al mercato di alcune regioni, l'opzione **Timer spegnim.** è impostata per attivarsi automaticamente dopo 4 ore dall'accensione del prodotto. Tale impostazione è conforme alle normative in materia di alimentazione. Se si desidera che il timer non venga attivato, accedere a **MENU** → **IMPOSTA&RIAVVIA** e impostare **Timer spegnim.** su **Off**.



## 6.4 Modalità PC/AV

Impostare **Modalità PC/AV** su **AV**. La dimensione dell'immagine verrà ingrandita. Questa opzione risulta utile durante la visione di un film.

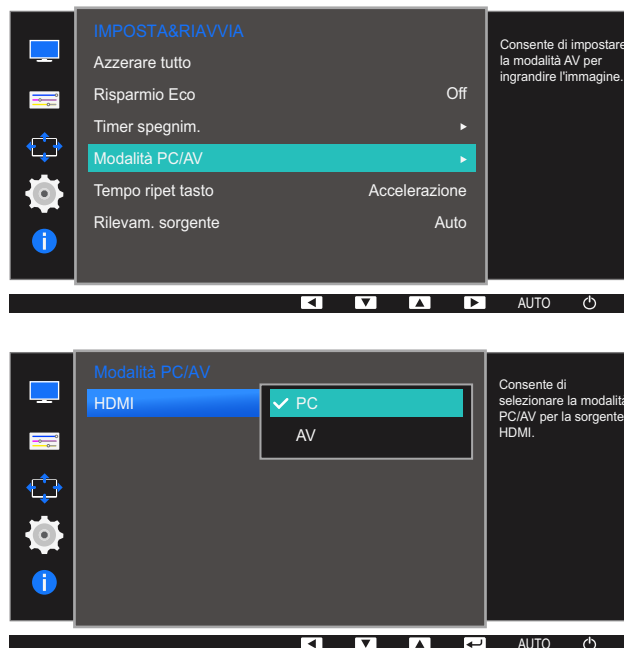


- Questa funzione non supporta la modalità **Analogico**.
- Fornito unicamente per i modelli wide 16:9 o 16:10.
- Se il monitor (impostato su HDMI) si trova in modalità di risparmio energetico o sta visualizzando il messaggio **Control cavo segnale**, premere il tasto MENU per visualizzare il menu OSD (On Screen Display). E' possibile selezionare **PC** o **AV**.

### 6.4.1 Configurazione della Modalità PC/AV

- 1 Premere un tasto qualsiasi nella parte anteriore del prodotto per visualizzare la guida ai tasti. Quindi premere [MENU] per visualizzare la schermata del menu corrispondente.
- 2 Premere [▲/▼] per passare a **IMPOSTA&RIAVVIA**, quindi premere [□/⇨] sul prodotto.
- 3 Premere [▲/▼] per passare a **Modalità PC/AV**, quindi premere [□/⇨] sul prodotto.
- 4 Premere [▲/▼] per passare a **HDMI**, quindi premere [□/⇨] sul prodotto. Quindi premere nuovamente [□/⇨].

Viene visualizzata la seguente schermata.



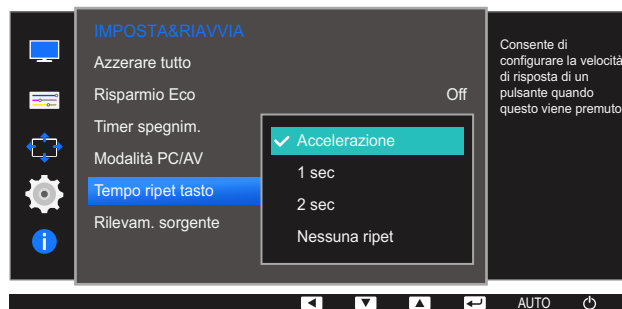
- 5 Premere [▲/▼] per accedere all'opzione desiderata, quindi premere [□/⇨].
- 6 L'opzione selezionata verrà applicata.

## 6.5 Tempo ripet tasto

Controlla la velocità di risposta di un tasto alla pressione.

### 6.5.1 Configurazione di Tempo ripet tasto

- 1 Premere un tasto qualsiasi nella parte anteriore del prodotto per visualizzare la guida ai tasti. Quindi premere [MENU] per visualizzare la schermata del menu corrispondente.
- 2 Premere [▲/▼] per passare a **IMPOSTA&RIAVVIA**, quindi premere [□/↔] sul prodotto.
- 3 Premere [▲/▼] per passare a **Tempo ripet tasto**, quindi premere [□/↔] sul prodotto.  
Viene visualizzata la seguente schermata.



- È possibile selezionare **Accelerazione**, **1 sec** o **2 sec**. Se si seleziona **Nessuna ripet**, i comandi rispondono solo alla pressione di un tasto.
- 4 Premere [▲/▼] per accedere all'opzione desiderata, quindi premere [□/↔].
  - 5 L'opzione selezionata verrà applicata.

## 6.6 Rilevam. sorgente

Attivare **Rilevam. sorgente**.

### 6.6.1 Configurazione di Rilevam. sorgente

- 1 Premere un tasto qualsiasi nella parte anteriore del prodotto per visualizzare la guida ai tasti. Quindi premere [MENU] per visualizzare la schermata del menu corrispondente.
- 2 Premere [▲/▼] per passare a **IMPOSTA&RIAVVIA**, quindi premere [□/⏏] sul prodotto.
- 3 Premere [▲/▼] per passare a **Rilevam. sorgente**, quindi premere [□/⏏] sul prodotto.  
Viene visualizzata la seguente schermata.



- **Auto**: La sorgente di ingresso viene riconosciuta automaticamente.
  - **Manuale**: consente di selezionare manualmente una sorgente di ingresso.
- 4 Premere [▲/▼] per accedere all'opzione desiderata, quindi premere [□/⏏].
  - 5 L'opzione selezionata verrà applicata.

## INFORMAZIONI e altri menu

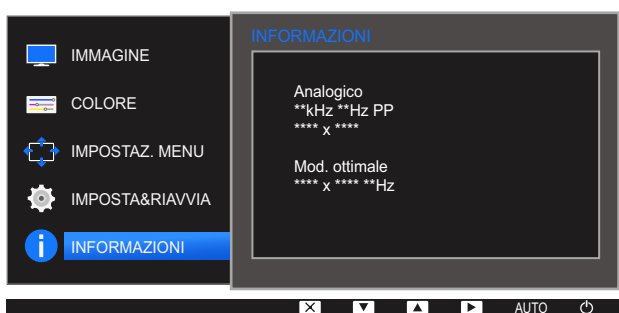
Per ogni funzione è disponibile una descrizione dettagliata. Consultare il prodotto per ulteriori dettagli.

### 7.1 INFORMAZIONI

Visualizzare la sorgente di ingresso, la frequenza e la risoluzione correnti.

#### 7.1.1 Visualizzazione delle INFORMAZIONI

- 1 Premere un tasto qualsiasi nella parte anteriore del prodotto per visualizzare la guida ai tasti. Quindi premere [MENU] per visualizzare la schermata del menu corrispondente.
- 2 Premere [▲/▼] per passare a **INFORMAZIONI**. Vengono visualizzate la sorgente di ingresso, la frequenza e la risoluzione correnti.



Le voci di menu visualizzate potrebbero variare in base al modello.

## 7.2 Configurazione di Luminosità e Contrasto nella schermata iniziale

Regolare le impostazioni **Luminosità**, **Contrasto** con i tasti [ :☉: ] nella schermata iniziale, in cui non è disponibile il menu OSD.



### Luminosità :

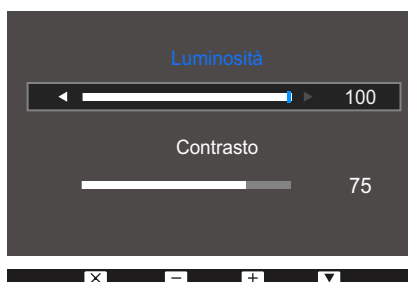
- Il menu non è disponibile quando la funzione **SAMSUNG MAGICBright** è in modalità **Contrasto Dinamico**.
- Il menu non è disponibile quando la funzione **Risparmio Eco** è attiva.



### Contrasto :

- L'opzione non è disponibile quando **SAMSUNG MAGICBright** è in modalità **Cinema** o **Contrasto dinamico**.
- Il menu non è disponibile quando la funzione **Modalità gioco** è attiva.


- 1 Premere un tasto qualsiasi nella parte anteriore del prodotto (quando non è visualizzata alcuna schermata del menu) per visualizzare la guida ai tasti; quindi premere [ :☉: ]. Viene visualizzata la seguente schermata.



- 2 Premere il pulsante [ ⇐ / ⇨ ] per passare dalle impostazioni di **Luminosità** a quelle di **Contrasto** e viceversa.
- 3 Regolare la **Luminosità**, **Contrasto** con il tasto [ ▲ / ▼ ].

### 7.3 Configurazione del Volume nella Schermata iniziale

Regolare l'opzione **Volume** premendo il pulsante [  ] alla visualizzazione della guida all'uso dei tasti.

- 1 Premere un tasto qualsiasi nella parte anteriore del prodotto (quando non è visualizzata alcuna schermata del menu) per visualizzare la guida ai tasti; quindi premere [  ]. Viene visualizzata la seguente schermata.



- 2 Regolare l'impostazione **Volume** mediante i tasti [  /  ].



- Questa funzione è disponibile solo in modalità **HDMI**.
- Il suono può essere percepito solo se si utilizza il cavo HDMI-HDMI.


## 8.1 Easy Setting Box



### Easy Setting Box

"Easy Setting Box" permette agli utenti di utilizzare il monitor suddividendolo in più sezioni.

#### 8.1.1 Installazione del software

- 1 Inserire il CD di installazione nel lettore CD-ROM.
- 2 Selezionare il programma di impostazione "Easy Setting Box".
  -  Se non compare la schermata di installazione del software, individuare e cliccare due volte sul file di impostazione "Easy Setting Box" nel CD-ROM.
- 3 Alla comparsa dell'installazione guidata, cliccare su **Avanti**.
- 4 Seguire le istruzioni visualizzate a schermo per continuare l'installazione.
  - 
    - Se non si procede al riavvio del computer dopo l'installazione, il software potrebbe non funzionare correttamente.
    - L'icona "Easy Setting Box" potrebbe non comparire in base al sistema operativo in uso e le specifiche del prodotto.
    - Se l'icona di scelta rapida non compare, premere il tasto F5.

#### Restrizioni e Problemi di installazione ("Easy Setting Box")

L'installazione di "Easy Setting Box" potrebbe essere influenzata dalla scheda grafica, dalla scheda madre e dall'ambiente di rete.

#### Requisiti di sistema

##### SO

- Windows XP 32Bit/64Bit
- Windows Vista 32Bit/64Bit
- Windows 7 32Bit/64Bit
- Windows 8 32Bit/64Bit

##### Hardware

- Almeno 32MB di memoria
- Almeno 60MB di spazio libero sul disco rigido

## 8.1.2 Rimozione del software

Cliccare su **Start, Impostazioni/Pannello di controllo**, quindi fare doppio clic su **Installazione applicazioni**.

Selezionare "Easy Setting Box" dall'elenco dei programmi quindi cliccare sul tasto **Cambia/Rimuovi programmi**.



## 9.1 Prima di contattare il Customer Service Center Samsung

### 9.1.1 Verifica del prodotto



Prima di contattare il Customer Service Center Samsung, verificare il prodotto come segue. Se il problema persiste, contattare il Customer Service Center Samsung.

Controllare il normale funzionamento del prodotto mediante l'apposita funzione di verifica.

Se lo schermo è spento e la spia di alimentazione lampeggia anche se il prodotto è correttamente collegato a un PC, eseguire un test autodiagnostico.

- 1 Spegnere sia il PC sia il prodotto.
- 2 Scollegare il cavo dal prodotto.
- 3 Consente di accendere il prodotto.
- 4 Se viene visualizzato il messaggio **Control cavo segnale**, il prodotto funziona normalmente.



Se lo schermo rimane vuoto, controllare PC, controller del video e cavo.

### 9.1.2 Verifica della risoluzione e della frequenza

Se è impostata una modalità che prevede una risoluzione superiore a quella supportata (fare riferimento a "10.3 Tabella delle modalità standard del segnale"), viene brevemente visualizzato il messaggio **Mod non ottimale**.

### 9.1.3 Controllare quanto segue.

#### Problemi di installazione (modalità PC)

Problemi	Soluzioni
Lo schermo si accende e si spegne.	Verificare che il cavo sia collegato correttamente al prodotto e al PC e che i connettori siano inseriti saldamente. (Fare riferimento a "2.2 Collegamento e uso di un PC")

## Problemi di schermo

Problemi	Soluzioni
Il LED di alimentazione è spento. Lo schermo non si accende.	Verificare che il cavo di alimentazione sia collegato correttamente. (Fare riferimento a "2.2 Collegamento e uso di un PC")
Viene visualizzato il messaggio <b>Control cavo segnale</b> .	Verificare che il cavo sia collegato correttamente al prodotto. (Fare riferimento a "2.2 Collegamento e uso di un PC")
	Verificare che il dispositivo collegato al prodotto sia acceso.
<b>Mod non ottimale</b> viene visualizzato a schermo.	Questo messaggio viene visualizzato quando il segnale proveniente dalla scheda grafica supera la risoluzione o la frequenza massima supportata dal prodotto.
	Modificare la risoluzione e la frequenza massima in modo appropriato rispetto alle prestazioni del prodotto, facendo riferimento alla Tabella delle modalità standard del segnale (pagina 80).
Le immagini a schermo appaiono distorte.	Verificare la connessione del cavo al prodotto. (Fare riferimento a "2.2 Collegamento e uso di un PC")
Lo schermo non è limpido. Lo schermo è sfuocato.	Regolare le impostazioni <b>Grossa e Fine</b> .
	Rimuovere tutti gli accessori (cavo di prolunga video, ecc...) e riprovare.
	Impostare la risoluzione e la frequenza sui valori consigliati. (Fare riferimento a "10.1 Generale")
Lo schermo appare instabile e mosso.	Verificare che la risoluzione e la frequenza del PC siano impostate entro valori compatibili con il prodotto. Quindi, se richiesto, modificare le impostazioni, consultando la Tabella delle modalità standard del segnale (pagina 80) nel presente manuale e il menu <b>INFORMAZIONI</b> sul prodotto.
Ci sono ombre o immagini residue sullo schermo.	
Lo schermo è troppo luminoso. Lo schermo è troppo scuro.	Regolare i valori <b>Luminosità e Contrasto</b> .
Il colore dello schermo non è uniforme.	Modificare le impostazioni del <b>COLORE</b>
I colori a schermo sono ombreggiati e distorti.	Modificare le impostazioni del <b>COLORE</b>
Il bianco non è visualizzato correttamente.	Modificare le impostazioni del <b>COLORE</b>

Problemi	Soluzioni
Sullo schermo non appaiono immagini e il LED di alimentazione lampeggia ogni 0,5 - 1 secondo.	Il prodotto è in modalità risparmio energetico.
	Premere un tasto qualsiasi sulla tastiera o spostare il mouse per riattivare lo schermo.

### Problemi audio

Problemi	Soluzioni
Non si avverte audio.	Verificare il collegamento del cavo audio o regolare il volume.
	Controllare il volume.
Il volume è troppo basso.	Regola il volume.
	Se il volume è ancora troppo basso dopo averlo alzato al massimo livello, regolare il volume sulla scheda audio del PC o sul programma software.

### Problemi relativi al dispositivo sorgente

Problemi	Soluzioni
Quando il PC è in fase di avviamento si avverte un segnale acustico.	Se durante l'avviamento del PC si avverte un segnale acustico, contattare l'assistenza tecnica per la manutenzione del PC.



I LED sulla cornice del prodotto sono visibili a seconda dell'angolo di visuale dell'utente.

La luce è innocua per le persone e non ha alcuna influenza sulle funzioni e performance del prodotto.

Il prodotto è sicuro.

## 9.2 D &amp; R

Domanda	Risposta
<p>Come posso modificare la frequenza?</p>	<p>Impostare la frequenza sulla scheda grafica.</p> <ul style="list-style-type: none"> <li>• Windows XP: Selezionare <b>Pannello di controllo</b> → <b>Aspetto e temi</b> → <b>Schermo</b> → <b>Impostazioni</b> → <b>Avanzate</b> → <b>Monitor</b> e regolare la <b>Frequenza di aggiornamento</b> in <b>Impostazioni monitor</b>.</li> <li>• Windows ME/2000: Accedere a <b>Pannello di controllo</b> → <b>Schermo</b> → <b>Impostazioni</b> → <b>Avanzate</b> → <b>Monitor</b>, quindi regolare la <b>Frequenza di aggiornamento</b> in <b>Impostazioni monitor</b>.</li> <li>• Windows Vista: Selezionare <b>Pannello di controllo</b> → <b>Aspetto e personalizzazione</b> → <b>Personalizzazione</b> → <b>Impostazioni schermo</b> → <b>Impostazioni avanzate</b> → <b>Monitor</b> e regolare la <b>Frequenza di aggiornamento</b> in <b>Impostazioni monitor</b>.</li> <li>• Windows 7: Selezionare <b>Pannello di controllo</b> → <b>Aspetto e personalizzazione</b> → <b>Schermo</b> → <b>Risoluzione schermo</b> → <b>Impostazioni avanzate</b> → <b>Monitor</b> e regolare la <b>Frequenza di aggiornamento</b> in <b>Impostazioni monitor</b>.</li> <li>• Windows 8: Selezionare <b>Impostazioni</b> → <b>Pannello di controllo</b> → <b>Aspetto e personalizzazione</b> → <b>Schermo</b> → <b>Risoluzione schermo</b> → <b>Impostazioni avanzate</b> → <b>Monitor</b> e regolare la <b>Frequenza di aggiornamento</b> in <b>Impostazioni monitor</b>.</li> </ul>

Domanda	Risposta
Come posso modificare la risoluzione?	<ul style="list-style-type: none"> <li>• Windows XP: Cambiare la risoluzione selezionando <b>Pannello di controllo</b> → <b>Aspetto e temi</b> → <b>Display</b> → <b>Schermo</b>.</li> <li>• Windows ME/2000: Cambiare la risoluzione selezionando <b>Pannello di controllo</b> → <b>Schermo</b> → <b>Impostazioni</b>.</li> <li>• Windows Vista: Cambiare la risoluzione selezionando <b>Pannello di controllo</b> → <b>Aspetto e personalizzazione</b> → <b>Personalizza</b> → <b>Impostazioni schermo</b>.</li> <li>• Windows 7: Cambiare la risoluzione selezionando <b>Pannello di controllo</b> → <b>Aspetto e personalizzazione</b> → <b>Schermo</b> → <b>Modifica risoluzione</b>.</li> <li>• Windows 8: Cambiare la risoluzione selezionando <b>Impostazioni</b> → <b>Pannello di controllo</b> → <b>Aspetto e personalizzazione</b> → <b>Schermo</b> → <b>Modifica risoluzione</b>.</li> </ul>
Come posso impostare la modalità di risparmio energetico?	<ul style="list-style-type: none"> <li>• Windows XP: Impostare la modalità risparmio energia in <b>Pannello di controllo</b> → <b>Aspetto e temi</b> → <b>Schermo</b> → <b>Impostazioni del monitor per il risparmio energetico</b> o nel SETUP del BIOS sul PC.</li> <li>• Windows ME/2000: Impostare la modalità di risparmio energetico in <b>Pannello di controllo</b> → <b>Schermo</b> → <b>Impostazioni del monitor per il risparmio energetico</b> o nel SETUP del BIOS sul PC.</li> <li>• Windows Vista: Impostare la modalità di risparmio energetico in <b>Pannello di controllo</b> → <b>Aspetto e personalizzazione</b> → <b>Personalizza</b> → <b>Impostazioni screen saver</b> o nel SETUP del BIOS sul PC.</li> <li>• Windows 7: Impostare la modalità di risparmio energetico in <b>Pannello di controllo</b> → <b>Aspetto e personalizzazione</b> → <b>Personalizza</b> → <b>Impostazioni screen saver</b> o nel SETUP del BIOS sul PC.</li> <li>• Windows 8: Impostare la modalità di risparmio energetico in <b>Impostazioni</b> → <b>Pannello di controllo</b> → <b>Aspetto e personalizzazione</b> → <b>Personalizza</b> → <b>Impostazioni screen saver</b> o nel SETUP del BIOS sul PC.</li> </ul>



Per ulteriori istruzioni sulla regolazione, consultare il manuale per l'utente del PC o della scheda grafica.

## 10.1 Generale

Nome modello		S22D390H / S22D393H	S24D390HL / S24D393HL	S27D390H / S27D393H
Pannello	Dimensione	21,5 pollici (54 cm)	23,6 pollici (59 cm)	27 pollici (68 cm)
	Area di visualizzazione	476,64 mm (O) x 268,11 mm (V)	521,28 mm (O) x 293,22 mm (V)	597,9 mm (O) x 336,3 mm (V)
	Passo pixel	0,24825 mm (O) x 0,24825 mm (V)	0,2715 mm (O) x 0,2715 mm (V)	0,3114 mm (O) x 0,3114 mm (V)
Alimentazione		Questo prodotto supporta 100 – 240 V. Poiché la tensione standard può differire in base al paese in cui si utilizza il prodotto, verificare l'etichetta sul retro del prodotto.		
Dimensioni (L x A x P) / Peso	Senza piedistallo	514,2 x 323,3 x 81,7 mm	547,8 x 332,5 x 80,1 mm	625,2 x 376,3 x 79,6 mm
	Con piedistallo	514,2 x 401,4 x 184,9 mm / 3,2 kg (base piedistallo quadrata) 514,2 x 389,4 x 209,0 mm / 3,2 kg (base piedistallo tonda)	547,8 x 409,2 x 209,8 mm / 3,7 kg (base piedistallo quadrata) 547,8 x 401,2 x 243,4 mm / 3,7 kg (base piedistallo tonda)	625,2 x 453 x 209,8 mm / 4,7 kg (base piedistallo quadrata) 625,2 x 445 x 243,4 mm / 4,7 kg (base piedistallo tonda)
Caratteristiche ambientali	Funzionamento	Temperatura: 10°C ~ 40°C (50°F ~ 104°F) Umidità: 10 % – 80 %, senza condensa		
	Immagazzinamento	Temperatura: -20°C ~ 45°C (-4°F ~ 113°F) Umidità: 5 % – 95 %, senza condensa		



### Plug-and-Play

Questo monitor può essere installato e utilizzato su qualsiasi sistema Plug & Play compatibile. Uno scambio di dati bidirezionale tra il monitor e il PC ottimizza le impostazioni del monitor. L'installazione del monitor è automatica. Tuttavia, è possibile personalizzare le impostazioni di installazione come desiderato.



### Punti pannello (Pixel)

A causa della tipologia di produzione, si stima che circa 1 pixel per milione (1ppm) può risultare più chiaro o più luminoso sul pannello LCD. Ciò non influenza in alcun modo le prestazioni del prodotto.



Le specifiche riportate sopra sono soggette a modifica senza preavviso al fine di migliorare le prestazioni del prodotto.



Questo dispositivo è un apparecchio digitale di Classe B.

## 10.2 Risparmio energetico

La funzione di risparmio energetico del prodotto riduce il consumo elettrico spegnendo lo schermo e controllando lo stato del LED di alimentazione qualora il prodotto non venga utilizzato per un determinato periodo di tempo. Nella modalità di risparmio energetico l'alimentazione non viene disattivata. Per riattivare lo schermo, premere un tasto qualsiasi sulla tastiera o spostare il mouse. La modalità di risparmio energetico funziona solo se il prodotto è collegato a un PC dotato di questa funzione.

Risparmio energetico	Condizioni di test Energy Star	Modalità risparmio energetico	Spegnimento (pulsante di accensione)
Indicatore di alimentazione	On	Lampeggiante	Off
Consumo di energia (S22D390H / S22D393H)	21 W (tipico)	0,3 W (tipico)	Meno di 0,3 W
Consumo di energia (S24D390HL / S24D393HL)	21 W (tipico)	0,3 W (tipico)	Meno di 0,3 W
Consumo di energia (S27D390H / S27D393H)	22 W (tipico)	0,3 W (tipico)	Meno di 0,3 W



- Il consumo di energia elettrica visualizzato può variare a seconda delle condizioni operative o in caso di modifica delle impostazioni. (Modalità risparmio energetico del modello S\*\*D390/S\*\*D393 : 0,45 W max)
- ENERGY STAR® è un marchio registrato in USA dall'Agenzia per la protezione dell'ambiente degli USA.

Il consumo Energy Star viene misurato tramite test aderenti agli standard attuali Energy Star®.

- Per ridurre il consumo di energia a 0 watt, spegnere l'interruttore di alimentazione situato nella parte posteriore del prodotto o scollegare il cavo di alimentazione. Se il prodotto non verrà utilizzato per un periodo di tempo prolungato, scollegare il cavo di alimentazione. Al fine di ridurre il consumo energetico a 0 watt quando non è disponibile un interruttore di corrente, scollegare il cavo di alimentazione.

## 10.3 Tabella delle modalità standard del segnale



- Questo prodotto può essere impostato solo su una risoluzione per ogni formato di schermo allo scopo di ottenere una qualità di immagine ottimale a seconda del tipo di pannello. Di conseguenza, se il prodotto viene impostato su una risoluzione diversa da quella specificata, la qualità delle immagini può peggiorare. È pertanto consigliabile selezionare la risoluzione ottimale indicata per le dimensioni dello schermo del prodotto.
- Verificare la frequenza quando si passa da un monitor CDT (collegato a un PC) a un monitor LCD. Se il monitor LCD non supporta una frequenza di 85Hz, modificare la frequenza verticale in 60Hz utilizzando il monitor CDT prima di cambiarlo con il monitor LCD.

Sincronizzazione	Frequenza orizzontale	30 ~ 81 kHz
	Frequenza verticale	56 ~ 75 Hz
Risoluzione	Risoluzione ottimale	1920 x 1080 a 60 Hz
	Risoluzione massima	1920 x 1080 a 60 Hz

Se il segnale trasmesso dal PC rientra tra le modalità standard elencate di seguito, lo schermo verrà regolato automaticamente. Se il segnale trasmesso dal PC non appartiene alle modalità di segnale standard, lo schermo potrebbe visualizzare una schermata vuota nonostante il LED di alimentazione risulti acceso. In tal caso, modificare le impostazioni in base alla tabella seguente consultando il manuale utente della scheda grafica.

Risoluzione	Frequenza orizzontale (kHz)	Frequenza verticale (Hz)	Frequenza di clock dei pixel (MHz)	Polarità sync (O/V)
IBM, 720 x 400	31,469	70,087	28,322	-/+
MAC, 640 x 480	35,000	66,667	30,240	-/-
MAC, 832 x 624	49,726	74,551	57,284	-/-
MAC, 1152 x 870	68,681	75,062	100,000	-/-
VESA, 640 x 480	31,469	59,940	25,175	-/-
VESA, 640 x 480	37,861	72,809	31,500	-/-
VESA, 640 x 480	37,500	75,000	31,500	-/-
VESA, 800 x 600	35,156	56,250	36,000	+/+
VESA, 800 x 600	37,879	60,317	40,000	+/+
VESA, 800 x 600	48,077	72,188	50,000	+/+
VESA, 800 x 600	46,875	75,000	49,500	+/+
VESA, 1024 x 768	48,363	60,004	65,000	-/-
VESA, 1024 x 768	56,476	70,069	75,000	-/-
VESA, 1024 x 768	60,023	75,029	78,750	+/+



Risoluzione	Frequenza orizzontale (kHz)	Frequenza verticale (Hz)	Frequenza di clock dei pixel (MHz)	Polarità sync (O/V)
VESA, 1152 x 864	67,500	75,000	108,000	+/+
VESA, 1280 x 720	45,000	60,000	74,250	+/+
VESA, 1280 x 800	49,702	59,810	83,500	-/+
VESA, 1280 x 1024	63,981	60,020	108,000	+/+
VESA, 1280 x 1024	79,976	75,025	135,000	+/+
VESA, 1440 x 900	55,935	59,887	106,500	-/+
VESA, 1600 x 900RB	60,000	60,000	108,000	+/+
VESA, 1680 x 1050	65,290	59,954	146,250	-/+
VESA, 1920 x 1080	67,500	60,000	148,500	+/+



- Frequenza orizzontale

Il tempo impiegato per eseguire la scansione di una singola riga da sinistra a destra dello schermo è denominato ciclo orizzontale. Al contrario, il numero reciproco di un ciclo orizzontale è denominato frequenza orizzontale. La frequenza orizzontale è misurata in kHz.

- Frequenza verticale

Le immagini visibili sullo schermo sono generate mediante la ripetizione della stessa immagine decine di volte al secondo. La frequenza della ripetizione si definisce "frequenza verticale" o "frequenza di aggiornamento" ed è espressa in Hz.

## Contatta SAMSUNG WORLD WIDE



Se hai commenti o domande sui prodotti Samsung, contatta il Servizio Clienti Samsung

NORTH AMERICA		
U.S.A	1-800-SAMSUNG (726-7864)	<a href="http://www.samsung.com/us">http://www.samsung.com/us</a>
CANADA	1-800-SAMSUNG (726-7864)	<a href="http://www.samsung.com/ca">http://www.samsung.com/ca</a> (English) <a href="http://www.samsung.com/ca_fr">http://www.samsung.com/ca_fr</a> (French)

LATIN AMERICA		
ARGENTINE	0800 333 3733	<a href="http://www.samsung.com.ar">http://www.samsung.com.ar</a>
BOLIVIA	800-10-7260	<a href="http://www.samsung.com">http://www.samsung.com</a>
BRAZIL	0800-124-421 (Demais cidades e regiões) 4004-0000 (Capitais e grandes centros)	<a href="http://www.samsung.com.br">http://www.samsung.com.br</a>
CHILE	800-SAMSUNG (726-7864)	<a href="http://www.samsung.com/cl">http://www.samsung.com/cl</a>
COLOMBIA	01 8000 112 112 Bogotá 600 12 72	<a href="http://www.samsung.com/co">http://www.samsung.com/co</a>
COSTA RICA	0-800-507-7267	<a href="http://www.samsung.com/latin">http://www.samsung.com/latin</a> (Spanish) <a href="http://www.samsung.com/latin_en">http://www.samsung.com/latin_en</a> (English)
DOMINICA	1-800-751-2676	<a href="http://www.samsung.com/latin">http://www.samsung.com/latin</a> (Spanish) <a href="http://www.samsung.com/latin_en">http://www.samsung.com/latin_en</a> (English)
ECUADOR	1-800-10-7267	<a href="http://www.samsung.com/latin">http://www.samsung.com/latin</a> (Spanish) <a href="http://www.samsung.com/latin_en">http://www.samsung.com/latin_en</a> (English)
EL SALVADOR	800-6225	<a href="http://www.samsung.com/latin">http://www.samsung.com/latin</a> (Spanish) <a href="http://www.samsung.com/latin_en">http://www.samsung.com/latin_en</a> (English)

# Appendice

LATIN AMERICA		
GUATEMALA	1-800-299-0013	<a href="http://www.samsung.com/latin">http://www.samsung.com/latin</a> (Spanish) <a href="http://www.samsung.com/latin_en">http://www.samsung.com/latin_en</a> (English)
HONDURAS	800-27919267	<a href="http://www.samsung.com/latin">http://www.samsung.com/latin</a> (Spanish) <a href="http://www.samsung.com/latin_en">http://www.samsung.com/latin_en</a> (English)
JAMAICA	1-800-234-7267	<a href="http://www.samsung.com">http://www.samsung.com</a>
NICARAGUA	001-800-5077267	<a href="http://www.samsung.com/latin">http://www.samsung.com/latin</a> (Spanish) <a href="http://www.samsung.com/latin_en">http://www.samsung.com/latin_en</a> (English)
MEXICO	01-800-SAMSUNG (726-7864)	<a href="http://www.samsung.com">http://www.samsung.com</a>
PANAMA	800-7267	<a href="http://www.samsung.com/latin">http://www.samsung.com/latin</a> (Spanish) <a href="http://www.samsung.com/latin_en">http://www.samsung.com/latin_en</a> (English)
PARAGUAY	009 800 542 0001	<a href="http://www.samsung.com.py">http://www.samsung.com.py</a>
PERU	0-800-777-08	<a href="http://www.samsung.com/pe">http://www.samsung.com/pe</a>
PUERTO RICO	1-800-682-3180	<a href="http://www.samsung.com">http://www.samsung.com</a>
TRINIDAD & TOBAGO	1-800-SAMSUNG (726-7864)	<a href="http://www.samsung.com">http://www.samsung.com</a>
URUGUAY	000 405 437 33	<a href="http://www.samsung.com">http://www.samsung.com</a>
VENEZUELA	0-800-100-5303	<a href="http://www.samsung.com/ve">http://www.samsung.com/ve</a>

EUROPE		
AUSTRIA	0810 - SAMSUNG (7267864,€ 0.07/min)	<a href="http://www.samsung.com">http://www.samsung.com</a>
BELGIUM	02-201-24-18	<a href="http://www.samsung.com/be">http://www.samsung.com/be</a> (Dutch) <a href="http://www.samsung.com/be_fr">http://www.samsung.com/be_fr</a> (French)
BOSNIA	051 331 999	<a href="http://www.samsung.com">http://www.samsung.com</a>
BULGARIA	07001 33 11 , share cost tariff	<a href="http://www.samsung.com/bg">http://www.samsung.com/bg</a>
CROATIA	062 SAMSUNG (062 726 786)	<a href="http://www.samsung.com/hr">http://www.samsung.com/hr</a>
CYPRUS	8009 4000 only from landline	<a href="http://www.samsung.com/gr">http://www.samsung.com/gr</a>

# Appendice

EUROPE		
CZECH	800-SAMSUNG (800-726786)	<a href="http://www.samsung.com">http://www.samsung.com</a>
	Samsung Electronics Czech and Slovak, s.r.o. V Parku 2343/24, 148 00 - Praha 4	
DENMARK	70 70 19 70	<a href="http://www.samsung.com">http://www.samsung.com</a>
EIRE	0818 717100	<a href="http://www.samsung.com">http://www.samsung.com</a>
ESTONIA	800-7267	<a href="http://www.samsung.com/ee">http://www.samsung.com/ee</a>
FINLAND	030-6227 515	<a href="http://www.samsung.com">http://www.samsung.com</a>
FRANCE	01 48 63 00 00	<a href="http://www.samsung.com/fr">http://www.samsung.com/fr</a>
GERMANY	0180 6 SAMSUNG bzw.	<a href="http://www.samsung.com">http://www.samsung.com</a>
	0180 6 7267864* (*0,20 €/Anruf aus dem dt. Festnetz, aus dem Mobilfunk max. 0,60 €/Anruf)	
GREECE	80111-SAMSUNG (80111 726 7864) only from land line(+30) 210 6897691 from mobile and land line	<a href="http://www.samsung.com/gr">http://www.samsung.com/gr</a>
HUNGARY	06-80-SAMSUNG (726-7864)	<a href="http://www.samsung.com/hu">http://www.samsung.com/hu</a>
ITALIA	800-SAMSUNG (726-7864)	<a href="http://www.samsung.com">http://www.samsung.com</a>
LATVIA	8000-7267	<a href="http://www.samsung.com/lv">http://www.samsung.com/lv</a>
LITHUANIA	8-800-77777	<a href="http://www.samsung.com/lt">http://www.samsung.com/lt</a>
LUXEMBURG	261 03 710	<a href="http://www.samsung.com">http://www.samsung.com</a>
MONTENEGRO	020 405 888	<a href="http://www.samsung.com">http://www.samsung.com</a>
NETHERLANDS	0900 - SAMSUNG (0900-7267864) (€ 0,10/Min)	<a href="http://www.samsung.com">http://www.samsung.com</a>
NORWAY	815 56480	<a href="http://www.samsung.com">http://www.samsung.com</a>
POLAND	0 801-172-678* lub +48 22 607-93-33 ** *(całkowity koszt połączenia jak za 1 impuls według taryfy operatora) ** (koszt połączenia według taryfy operatora)	<a href="http://www.samsung.com/pl">http://www.samsung.com/pl</a>
PORTUGAL	808 20-SAMSUNG (808 20 7267)	<a href="http://www.samsung.com">http://www.samsung.com</a>
ROMANIA	08008 SAMSUNG (08008 726 7864) TOLL FREE No.	<a href="http://www.samsung.com/ro">http://www.samsung.com/ro</a>
SERBIA	011 321 6899	<a href="http://www.samsung.com/rs">http://www.samsung.com/rs</a>
SLOVAKIA	0800 - SAMSUNG (0800-726 786)	<a href="http://www.samsung.com">http://www.samsung.com</a>
SPAIN	902172678	<a href="http://www.samsung.com">http://www.samsung.com</a>

# Appendice

EUROPE		
SWEDEN	0771 726 7864 (SAMSUNG)	<a href="http://www.samsung.com">http://www.samsung.com</a>
SWITZERLAND	0848-SAMSUNG (7267864, CHF 0.08/min)	<a href="http://www.samsung.com/ch">http://www.samsung.com/ch</a> (German) <a href="http://www.samsung.com/ch_fr">http://www.samsung.com/ch_fr</a> (French)
U.K	0330 SAMSUNG (7267864)	<a href="http://www.samsung.com">http://www.samsung.com</a>

CIS		
ARMENIA	0-800-05-555	<a href="http://www.samsung.com">http://www.samsung.com</a>
AZERBAIJAN	088-55-55-555	<a href="http://www.samsung.com">http://www.samsung.com</a>
BELARUS	810-800-500-55-500	<a href="http://www.samsung.com">http://www.samsung.com</a>
GEORGIA	0-800-555-555	<a href="http://www.samsung.com">http://www.samsung.com</a>
KAZAKHSTAN	8-10-800-500-55-500 (GSM: 7799)	<a href="http://www.samsung.com">http://www.samsung.com</a>
KYRGYZSTAN	00-800-500-55-500	<a href="http://www.samsung.com">http://www.samsung.com</a>
MOLDOVA	0-800-614-40	<a href="http://www.samsung.com">http://www.samsung.com</a>
MONGOLIA	+7-800-555-55-55	<a href="http://www.samsung.com">http://www.samsung.com</a>
RUSSIA	8-800-555-55-55	<a href="http://www.samsung.com">http://www.samsung.com</a>
TADJIKISTAN	8-10-800-500-55-500	<a href="http://www.samsung.com">http://www.samsung.com</a>
UKRAINE	0-800-502-000	<a href="http://www.samsung.com/ua">http://www.samsung.com/ua</a> (Ukrainian) <a href="http://www.samsung.com/ua_ru">http://www.samsung.com/ua_ru</a> (Russian)
UZBEKISTAN	8-10-800-500-55-500	<a href="http://www.samsung.com">http://www.samsung.com</a>

ASIA PACIFIC		
AUSTRALIA	1300 362 603	<a href="http://www.samsung.com/au">http://www.samsung.com/au</a>
CHINA	400-810-5858	<a href="http://www.samsung.com">http://www.samsung.com</a>
HONG KONG	(852) 3698 4698	<a href="http://www.samsung.com/hk">http://www.samsung.com/hk</a> (Chinese) <a href="http://www.samsung.com/hk_en">http://www.samsung.com/hk_en</a> (English)
INDIA	1800 3000 8282 1800 266 8282	<a href="http://www.samsung.com/in">http://www.samsung.com/in</a>
INDONESIA	0800-112-8888 (Toll Free) (021) 56997777	<a href="http://www.samsung.com/id">http://www.samsung.com/id</a>

# Appendice

ASIA PACIFIC		
JAPAN	0120-327-527	<a href="http://www.samsung.com">http://www.samsung.com</a>
MALAYSIA	1800-88-9999	<a href="http://www.samsung.com/my">http://www.samsung.com/my</a>
NEW ZEALAND	0800 SAMSUNG (0800 726 786)	<a href="http://www.samsung.com/nz">http://www.samsung.com/nz</a>
PHILIPPINES	1-800-10-7267864 [PLDT] 1-800-8-7267864 [Globe landline and Mobile] 02-4222111 [Other landline]	<a href="http://www.samsung.com/ph">http://www.samsung.com/ph</a>
SINGAPORE	1800-SAMSUNG (726-7864)	<a href="http://www.samsung.com/sg">http://www.samsung.com/sg</a>
TAIWAN	0800-32-9999	<a href="http://www.samsung.com/tw">http://www.samsung.com/tw</a>
THAILAND	0-2689-3232, 1800-29-3232	<a href="http://www.samsung.com/th">http://www.samsung.com/th</a>
VIETNAM	1800 588 889	<a href="http://www.samsung.com">http://www.samsung.com</a>

MENA		
ALGERIA	0800 100 100	<a href="http://www.samsung.com/n_africa">http://www.samsung.com/n_africa</a>
BAHRAIN	8000-4726	<a href="http://www.samsung.com/ae">http://www.samsung.com/ae</a> (English) <a href="http://www.samsung.com/ae_ar">http://www.samsung.com/ae_ar</a> (Arabic)
EGYPT	08000-726786	<a href="http://www.samsung.com">http://www.samsung.com</a>
IRAN	021-8255	<a href="http://www.samsung.com">http://www.samsung.com</a>
JORDAN	0800-22273 06 5777444	<a href="http://www.samsung.com/Levant">http://www.samsung.com/Levant</a> (English)
KUWAIT	183-2255 (183-CALL)	<a href="http://www.samsung.com/ae">http://www.samsung.com/ae</a> (English) <a href="http://www.samsung.com/ae_ar">http://www.samsung.com/ae_ar</a> (Arabic)
MOROCCO	080 100 2255	<a href="http://www.samsung.com">http://www.samsung.com</a>
OMAN	800-SAMSUNG (726-7864)	<a href="http://www.samsung.com/ae">http://www.samsung.com/ae</a> (English) <a href="http://www.samsung.com/ae_ar">http://www.samsung.com/ae_ar</a> (Arabic)
PAKISTAN	0800-Samsung (72678)	<a href="http://www.samsung.com/pk/">http://www.samsung.com/pk/</a>

# Appendice

MENA		
QATAR	800-2255 (800-CALL)	<a href="http://www.samsung.com/ae">http://www.samsung.com/ae</a> (English) <a href="http://www.samsung.com/ae_ar">http://www.samsung.com/ae_ar</a> (Arabic)
SAUDI ARABIA	920021230	<a href="http://www.samsung.com/sa">http://www.samsung.com/sa</a>
SYRIA	18252273	<a href="http://www.samsung.com/Levant">http://www.samsung.com/Levant</a> (English)
TUNISIA	80-1000-12	<a href="http://www.samsung.com/n_africa">http://www.samsung.com/n_africa</a>
TURKEY	444 77 11	<a href="http://www.samsung.com">http://www.samsung.com</a>
U.A.E	800-SAMSUNG (726-7864)	<a href="http://www.samsung.com">http://www.samsung.com</a>

AFRICA		
BOTSWANA	8007260000	<a href="http://www.samsung.com">http://www.samsung.com</a>
BURUNDI	200	<a href="http://www.samsung.com">http://www.samsung.com</a>
CAMEROON	7095-0077	<a href="http://www.samsung.com/africa_fr">http://www.samsung.com/africa_fr</a>
Cote D' Ivoire	8000 0077	<a href="http://www.samsung.com/africa_fr">http://www.samsung.com/africa_fr</a>
DRC	499999	<a href="http://www.samsung.com">http://www.samsung.com</a>
GHANA	0800-10077 0302-200077	<a href="http://www.samsung.com/africa_en">http://www.samsung.com/africa_en</a>
KENYA	0800 545 545	<a href="http://www.samsung.com">http://www.samsung.com</a>
NAMIBIA	08 197 267 864	<a href="http://www.samsung.com">http://www.samsung.com</a>
NIGERIA	0800-726-7864	<a href="http://www.samsung.com/africa_en">http://www.samsung.com/africa_en</a>
MOZAMBIQUE	847267864 / 827267864	<a href="http://www.samsung.com">http://www.samsung.com</a>
RWANDA	9999	<a href="http://www.samsung.com">http://www.samsung.com</a>
SENEGAL	800-00-0077	<a href="http://www.samsung.com/africa_fr">http://www.samsung.com/africa_fr</a>
SOUTH AFRICA	0860 SAMSUNG (726 7864)	<a href="http://www.samsung.com">http://www.samsung.com</a>
SUDAN	1969	<a href="http://www.samsung.com">http://www.samsung.com</a>
TANZANIA	0685 88 99 00	<a href="http://www.samsung.com">http://www.samsung.com</a>
UGANDA	0800 300 300	<a href="http://www.samsung.com">http://www.samsung.com</a>
ZAMBIA	0211 350370	<a href="http://www.samsung.com">http://www.samsung.com</a>

## Responsabilità per il servizio di assistenza a pagamento (costo imputabile ai clienti)



In caso di richiesta del servizio di assistenza, anche se in garanzia, la visita a domicilio di un tecnico potrebbe essere a pagamento nei seguenti casi.

### Nessun difetto del prodotto

Pulizia del prodotto, regolazioni, spiegazioni, reinstallazione e così via.

- Se un tecnico dell'assistenza fornisce istruzioni su come utilizzare un prodotto o regola semplicemente alcune opzioni senza smontare il prodotto.
- Se un difetto è causato da fattori ambientali esterni (Internet, antenna, segnale via cavo e così via).
- Se un prodotto viene reinstallato o si collegano dispositivi aggiuntivi dopo l'installazione iniziale del prodotto acquistato.
- Se un prodotto viene reinstallato per il trasferimento in un altro luogo o in un'altro appartamento.
- Se il cliente richiede istruzioni sull'utilizzo a causa del prodotto di un'altra azienda.
- Se il cliente richiede istruzioni sull'utilizzo della rete o di un programma di un'altra azienda.
- Se il cliente richiede l'installazione e la configurazione del software del prodotto.
- Se un tecnico dell'assistenza esegue la rimozione/pulizia di polvere o materiali estranei all'interno del prodotto.
- Se il cliente richiede in aggiunta un'installazione dopo l'acquisto di un prodotto tramite shopping da casa oppure online.

### Danno del prodotto per causa imputabile al cliente


Danno del prodotto dovuto a uso improprio o errata riparazione da parte del cliente.

Se il danno è causato da:

- Urto esterno o caduta.
- Utilizzo di accessori o prodotti venduti separatamente non specificati da Samsung.
- Riparazione non eseguita da un tecnico di un'azienda di servizi di assistenza autorizzata o di un partner di Samsung Electronics Co., Ltd.
- Rimodellazione o riparazione del prodotto da parte del cliente.
- Utilizzo con una tensione errata o con collegamenti elettrici non autorizzati.
- Mancata osservanza degli avvisi di attenzione riportati nel Manuale dell'utente.



## Altro

- Se il prodotto non funziona a seguito di una calamità naturale. (danno da fulmine, incendio, terremoto, alluvione e così via)
  - Se i componenti di consumo sono completamente esauriti. (batteria, toner, luci a fluorescenza, testina, vibratore, lampada, filtro, nastro e così via)
-  Se il cliente richiede un intervento di assistenza nel caso in cui il prodotto non presenti alcun difetto, potrebbe essere addebitata una commissione. Si consiglia pertanto di leggere prima il Manuale dell'utente.

## Corretto smaltimento

### Corretto smaltimento del prodotto (rifiuti elettrici ed elettronici)



(Applicabile nei Paesi con sistemi di raccolta differenziata)

Il simbolo riportato sul prodotto, sugli accessori o sulla documentazione indica che il prodotto e i relativi accessori elettronici (quali caricabatterie, cuffia e cavo USB) non devono essere smaltiti con altri rifiuti al termine del ciclo di vita. Per evitare eventuali danni all'ambiente o alla salute causati dallo smaltimento dei rifiuti non corretto, si invita l'utente a separare il prodotto e i suddetti accessori da altri tipi di rifiuti, conferendoli ai soggetti autorizzati secondo le normative locali.

Gli utenti domestici sono invitati a contattare il rivenditore presso il quale è stato acquistato il prodotto o l'autorità competente per tutte le informazioni relative alla raccolta differenziata di questo tipo di materiali.

Gli utenti professionali (imprese e professionisti) sono invitati a contattare il proprio fornitore e verificare i termini e le condizioni del contratto di acquisto. Questo prodotto e i relativi accessori elettronici non devono essere smaltiti unitamente ad altri rifiuti commerciali.

## Terminologia

### OSD (On Screen Display)

L'OSD (On Screen Display) consente di configurare le impostazioni sullo schermo in modo da ottimizzare la qualità delle immagini secondo le proprie preferenze. Usando i menu che vengono visualizzati sullo schermo è possibile regolare la luminosità, il colore e le dimensioni dello schermo e numerose altre impostazioni.

### Gamma

Il menu Gamma consente di regolare la scala di grigi, che rappresenta i toni medi sullo schermo. Regolando la luminosità si schiarisce tutto lo schermo, regolando il valore Gamma si schiarisce solo la luminosità media.

### Scala di grigi

Il termine scala si riferisce ai livelli di intensità dei colori, che variano dalle aree più scure alle aree più chiare dello schermo. Le modifiche alla luminosità dello schermo sono espresse con variazioni del bianco e del nero, mentre la scala di grigi riguarda la zona intermedia tra il bianco e il nero. Modificando la scala di grigi con la regolazione Gamma si modifica la luminosità media dello schermo.

### Frequenza di scansione

La frequenza di scansione, o frequenza di aggiornamento, indica la frequenza degli aggiornamenti dello schermo. I dati dello schermo vengono trasmessi durante l'aggiornamento per visualizzare le immagini, anche se l'aggiornamento non è percepibile a occhio nudo. La frequenza degli aggiornamenti dello schermo è denominata frequenza di scansione e si misura in Hz. Una frequenza di scansione di 60 Hz significa che lo schermo viene aggiornato 60 volte al secondo. La frequenza di scansione dello schermo dipende dalle prestazioni delle schede grafiche installate nel PC e nel monitor.

### Frequenza orizzontale

Le immagini e i caratteri visualizzati sullo schermo del monitor sono composti da punti (pixel). I pixel sono trasmessi in linee orizzontali, che vengono quindi disposte verticalmente per creare un'immagine. La frequenza orizzontale si misura in kHz e rappresenta il numero di volte al secondo in cui le linee orizzontali vengono trasmesse e visualizzate sullo schermo del monitor. Una frequenza orizzontale pari a 85 significa che le linee orizzontali che compongono un'immagine vengono trasmesse 85000 volte al secondo. In questo caso la frequenza orizzontale è di 85 kHz.

### Frequenza verticale

Un'immagine è costituita da numerose linee orizzontali. La frequenza verticale si misura in Hz e rappresenta la quantità di immagini al secondo che le linee orizzontali sono in grado di generare. Una

frequenza verticale pari a 60 significa che un'immagine viene trasmessa 60 volte al secondo. La frequenza verticale si definisce anche "velocità di aggiornamento" e influisce sullo sfarfallio dello schermo.

## **Risoluzione**

La risoluzione è il numero di pixel orizzontali e verticali che compongono una schermata. Rappresenta il livello di dettaglio della visualizzazione.

Una risoluzione più elevata determina la visualizzazione di una maggiore quantità di informazioni sullo schermo, ed è utile quando occorre eseguire più attività contemporaneamente.

Ad esempio, una risoluzione di 1920 x 1080 è data da 1920 pixel orizzontali (risoluzione orizzontale) e 1080 linee verticali (risoluzione verticale).

## **Plug & Play**

La funzionalità Plug & Play consente lo scambio automatico di informazioni tra monitor e PC, per produrre un ambiente di visualizzazione ottimale.

Il monitor utilizza lo standard internazionale VESA DDC per eseguire la funzione Plug & Play.

## A

Azzerare tutto 61

## B

Blu 54

## C

Collegamento e uso di un PC 29

Contatta SAMSUNG WORLD WIDE 82

Contrasto 36

Copyright 7

Corretta postura per l'uso del prodotto 19

Corretto smaltimento 90

## D

D & R 76

Dim Immagine 44

## E

Easy Setting Box 71

## F

Fine 51

## G

Gamma 56

Generale 78

Grossa 50

## I

INFORMAZIONI 68

Installazione 25

## L

Lingua 57

Liv nero HDMI 46

Luminosità 35

## M

Modalità gioco 38

Modalità PC/AV 65

## N

Nitidezza 37

## P

Parti 21

Precauzioni di sicurezza 10

Prima di contattare il Customer Service Center Samsung 73

Prima di eseguire il collegamento 29

Pulizia 8

## R

Responsabilità per il servizio di assistenza a pagamento costo imputabile ai clienti 88

Rilevam sorgente 67

Risparmio Eco 62

Risparmio energetico 79

Rosso 52

## S

SAMSUNG MAGIC Angle 41

SAMSUNG MAGIC Bright 39

SAMSUNG MAGIC Upscale 43

# Indice

---

## T

Tabella delle modalità standard del segnale 80

Tempo di risposta 47

Tempo ripet tasto 66

Terminologia 91

Timer spegnimento 63

Toni colore 55

Trasparenza 60

## V

Verde 53

Verifica del contenuto 20

Visual ora 59