

# SYSTEME D'ALARME SANS FIL ABUS

## CENTRALE D'ALARME SANS FIL ABUS



**Les présentes instructions d'installation font partie intégrante du produit. Elles comportent des consignes importantes de mise en service et de manipulation. Ne pas l'oublier lors de la remise du produit à un tiers.**

Conserver donc les présentes instructions d'installation, afin de pouvoir les consulter !

La table des matières disponible à la page 3 donne un aperçu de tous les contenus et des pages correspondantes.



## Chapitre 1 Table des matières

Chapitre 1 Table des matières .....	1-3
Chapitre 2 Installation du logiciel .....	2-4
Chapitre 3 Vue d'ensemble des options de menus du logiciel .....	3-5
3.1 La fenêtre des informations sur la centrale .....	3-5
Chapitre 4 Créer un client .....	4-6
Chapitre 5 Etablir une connexion à la centrale .....	5-6
Chapitre 6 Affichage d'état .....	6-7
Chapitre 7 Menu Installateur .....	7-8
7.1 Système .....	7-8
7.2 Périphériques .....	7-9
7.3 Paramètres de zones .....	7-9
7.4 Sorties utilitaires .....	7-10
7.5 Bouton RADIO .....	7-10
7.6 Suivez-moi .....	7-11
Chapitre 8 Menu Utilisateur final .....	8-12
8.1 Programmation .....	8-12
8.2 Param. Utilisateurs .....	8-13
8.3 Opérations Utilisateur .....	8-14
Chapitre 9 Communication .....	9-14
Chapitre 10 Journal des événements .....	10-14

## Chapitre 2 Installation du logiciel

Suivez les étapes d'installation pour installer le logiciel de chargement/téléchargement ABUS sur votre ordinateur.

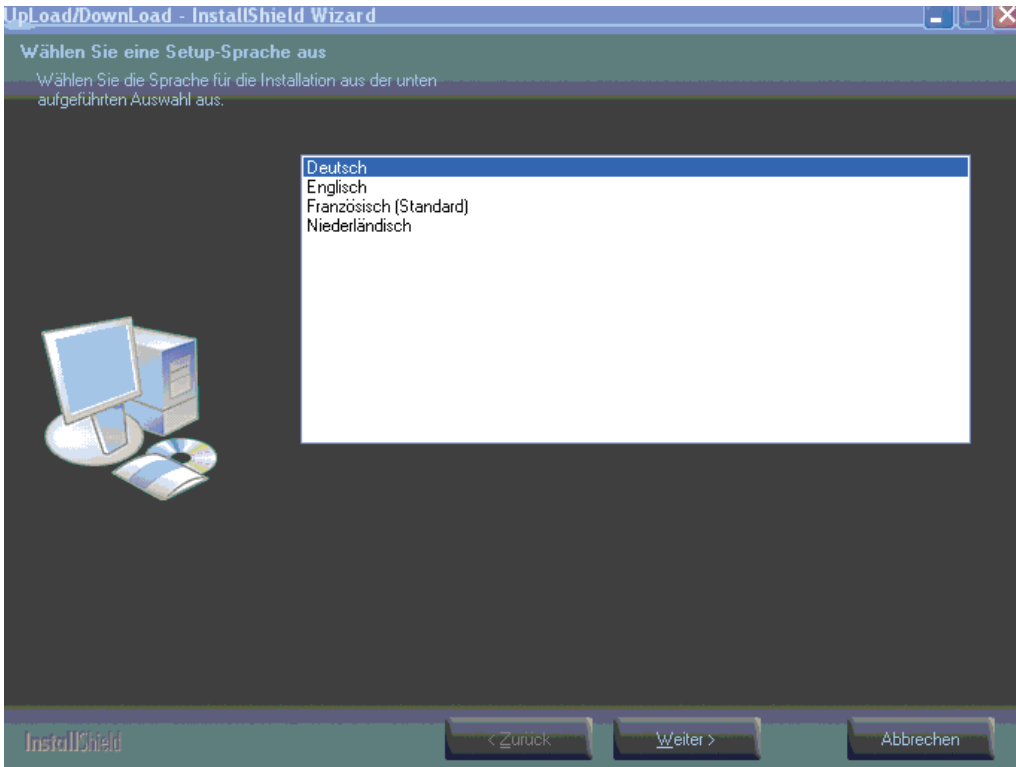
1. Introduisez le CD fourni dans le lecteur de CD/DVD et cliquez sur le dossier **ABUS**.

2. Double-cliquez sur l'icône de chargement/téléchargement.



3. Un avertissement de sécurité apparaît. Confirmez-le par un clic sur **Exécuter**.

4. L'assistant d'installation démarre. Ensuite, le système vous invite à sélectionner la langue d'installation souhaitée.



5. Sélectionnez la langue souhaitée et cliquez sur **Suivant**.
6. L'installation se poursuit dans la langue sélectionnée. Cliquez sur **Suivant**, si le système vous y invite. Redémarrez l'ordinateur à l'issue de l'installation.

A présent, le logiciel est installé sur votre PC et prêt à l'emploi. Pour démarrer le logiciel, faites un clic gauche sur le menu **Démarrer - > Tous les programmes->ABUS->3.2.1.0->ABUS**, ou tout simplement un double clic sur le raccourci disponible sur le Bureau de Windows.



## Chapitre 3 Vue d'ensemble des options de menus du logiciel

A l'issue du démarrage du logiciel, le système vous invite à entrer votre mot de passe. Par défaut, ce mot de passe est **abus**. Entrez ce mot de passe et cliquez sur **OK**.



Passwort:

Le mot de passe par défaut est :

**abus**

L'interface utilisateur apparaît.

### 3.1 La fenêtre des informations sur la centrale

Permet de modifier les paramètres du menu de programmation de la centrale.

Permet de modifier les paramètres du menu utilisateur de la centrale.

Permet d'établir une connexion à la centrale d'alarme sans fil ABUS et de charger et d'enregistrer des données

Permet de lire et d'enregistrer la mémoire d'événement de la centrale d'alarme sans fil.

Permet de modifier les paramètres de communication, d'enregistrer et d'afficher la mémoire de programmation, d'imprimer les informations et de sélectionner la langue.

Permet de créer des clients, de rechercher des clients d'après des critères de recherche et d'enregistrer des informations sur les clients.

Centrale:	<input type="text" value="FUNKALARMANLAGE"/>	Créé le:	<input type="text" value="05.06.20"/>
Code:	<input type="text" value="0001"/>	Mis à jour le:	<input type="text" value="05.06.20"/>
Compte:	<input type="text" value="DEFAULT"/>	Imprimé le :	<input type="text" value="Non"/>
Nom:	<input type="text" value="DEFAULT ACCOUNT"/>		
Tél.:	<input type="text"/>		
Tél. centrale:	<input type="text"/>		
Adresse:	<input type="text"/>		
Ville, Etat, Code postal:	<input type="text"/>		
Commentaire:	<input type="text" value="FUNKALARMANLAGE DEFAULT CLIENT"/>		
Type de	<input checked="" type="radio"/> Command <input type="radio"/> Local		

## Chapitre 4 Créer un client

Pour pouvoir apporter des modifications à votre centrale sans fil ABUS, vous devez d'abord en créer un client. Cliquez à cet effet sur le menu déroulant **Clients**. Vous pouvez maintenant modifier les informations dans la boîte de dialogue des **Informations sur la centrale**.

**Clients** Options Installateur Utilisateur

Information client

- Nouveau client (Ctrl+Alt+N)
- Rechercher client
  - Rechercher client suivant
- Supprimer client
- Enregistrer client
- Imprimer client
- Sauvegarde Base de Données
- Sauvegarde client
- Restaurer Base de données
- Restaurer clients
- Premier client (Ctrl+PgPr)
- Client précédent (Shift+PgPr)
- Client suivant (Shift+PgSv)
- Dernier client (Ctrl+PgSv)
- Quitter

**Sélectionnez l'option Nouveau client.**

**A l'issue de l'entrée des données, cliquez sur l'option Enregistrer client.**

**L'option Imprimer client. vous permet maintenant d'imprimer les données entrées.**

Activez l'option **Command** pour une liaison modem.  
Activez l'option **Local** pour une connexion USB.

**Informations sur la centrale**

Centrale: FUNKALARMANLAGE

Code: 0001

Comote: DEFAULT

Nom: DEFAULT ACCOUNT

Tél.:

Tél. centrale:

Adresse:

Ville, Etat, Code postal:

Commentaire: FUNKALARMANLAGE DEFAULT CLIENT

Type de  Command  Local

Entrez un numéro d'ordre dans le champ Code.  
Entrez un nom.  
Entrez un numéro de téléphone.  
Entrez un numéro d'appel de la centrale. Ce numéro est composé lors de l'établissement d'une connexion modem.  
Entrez l'adresse, le code postal et la ville.  
Entrez ensuite un commentaire.

A l'issue de la création réussie d'un client, vous pouvez le programmer. La programmation peut être réalisée hors ligne (c'est-à-dire que vous n'êtes pas connecté à la centrale) ou en ligne (vous être connecté par modem à la centrale).

## Chapitre 5 Etablir une connexion à la centrale

Vous pouvez vous connecter de deux manières différentes à la centrale :

- par liaison modem,
- par connexion USB directe.

Pour établir une connexion, vous devez d'abord définir les paramètres de connexion. Le menu déroulant **Options** vous permet de modifier les paramètres.

**Options** Installateur Utilisateur

- Ouvrir session
- Configuration système
- Opérateurs
- Historique
- Supprimer journal
- Operation par lot
- Appliquer lot
- Couleur de fond
- Verrou écran
- Options Impression
- Types de centrale
- Interface Language

**Sélectionnez l'option Configuration système.**

**Sélectionnez l'option Options Impression, pour modifier les paramètres d'impression.**

**Sélectionnez l'option Langue Interface pour modifier la langue du logiciel.**

**Sélectionnez le port COM pour une liaison modem. En général, il s'agit du port 1. Pour plus d'informations, consultez le gestionnaire de périphériques de votre PC.**

**Sélectionnez le port COM pour une connexion USB directe. En général, il s'agit du port 3 ou 2. Pour plus d'informations, consultez le gestionnaire de périphériques de votre PC.**

**Configuration système**

Port COM à distance: 001 Port COM: 002 Verrou CS: 000000

Installation Modem

Attendre la tonalité:  Sonneries avant de: 01 Volume haut-parleur: Faible

Mode de numérotation: DTMF Type de modem: Hayes Optima 33.6K Ext

Haut-parleur Modem: OFF Chaîne Modem utilisateur:

Contourn. auto du répondeur

Chemin de sauvegarde: A:\

Tableau des codes:

OK Annuler

A l'issue de la modification des paramètres de configuration, activez l'option **Local** de la fenêtre des informations sur la centrale si vous voulez établir une connexion USB ou l'option **Command** pour établir une liaison modem.  
 Si vous avez activé l'option **Local**, vous pouvez entreprendre la programmation de la centrale.  
 Si vous avez activé l'option **Command**, vous devez d'abord établir une liaison à la centrale. Pour ce faire, sélectionnez le menu déroulant **Communication**.

**Comm.** Journal des évènements

- Télétransmettre écran
- Télétransmettre tout
- Télécharger écran
- Télécharger tout
- Vérifier écran
- Attente d'appel
- Appeler centrale
- Relais
- Raccrocher
- Message vers clavier LCD

Sélectionnez l'option **Télétransmettre tout** pour transférer les données de la centrale sur le PC.

Sélectionnez l'option **Télécharger tout** pour transférer les données du PC sur la centrale.

Sélectionnez l'option **Appeler centrale** pour établir une liaison modem.

## Chapitre 6 Affichage d'état

Un clic sur l'option de menu **Utilisateur final -> Etat -> Affichage d'état** fait apparaître la vue d'ensemble ci-dessous sur votre système d'alarme sans fil.

Rokonet Upload/Download

Clients Options Installateur Utilisateur final Comm. Journal des évènements Aide

Etat de la centrale ABUS Default Operator

**Zones**

0 1 2 3 4 5 6 7 8 9  
 10  
 20  
 30  
 40

La zone **Zones** fournit un aperçu de toutes les zones.  
 Verte : non surveillée  
 Rouge : surveillée  
 Grise : exclue

**Partition**

1: Prêt  
 2: ----  
 3: ----

SYS: FUNKALARMANLGE  
 Part: Teilbereich1  
 Prêt

Arm. Désarm.

**Panne**

Centrale Panne CA

La zone **Panne** fournit une vue d'ensemble de toutes les pannes possibles.

**Accessoires**

Siren: Normal

La zone **Accessoires** fournit une vue d'ensemble de l'état des composants accessoires raccordés.

Arm. suiv. Exclusion/Inclusion

A l'aide de la souris, sélectionnez une zone et cliquez sur le bouton **Arm. suiv. Exclusion/Inclusion** pour inclure ou exclure la zone

Cliquez sur le bouton **Activer/Désactiver** pour activer ou désactiver votre système.

Geler Aucun son Enregistrer

Heure PC -> Heure Centrale

Date / heure PC 12.06.2007 11:51:05  
 Date / Heure Centrale 12.06.2007 11:50

**Geler** : fige l'affichage actuel.  
**Aucun son** : désactive le son.  
**Enregistrer** : enregistre l'écran actuel.

Pressez cette touche pour synchroniser l'heure de la centrale avec l'heure système du PC.

Une barre verte signale qu'une connexion est active.  
 Une barre rouge indique qu'aucune connexion n'a été établie.



## Chapitre 7 Menu Installateur

Pour programmer votre système d'alarme sans fil, utilisez le menu déroulant **Installateur**. Ce menu prévoit les options suivantes au choix.

Installateur	Sélectionnez l'option <b>Système</b> pour programmer les macros système et le code système
Utilisateur fine	Sélectionnez l'option <b>Communication</b> pour définir les paramètres des appels d'alarme.
Système	Sélectionnez l'option <b>Périphériques</b> pour définir les paramètres de la sirène sans fil.
Communication	Sélectionnez l'option <b>Zones</b> pour définir les paramètres des zones.
Périphériques	Sélectionnez l'option <b>Sorties utilitaires</b> pour définir les paramètres des relais.
Zones	Sélectionnez l'option <b>Codes utilisateurs</b> pour définir les droits des codes utilisateurs.
Sorties utilitaires	Sélectionnez l'option <b>Bouton RADIO</b> pour définir les paramètres de la télécommande.
Codes utilisateurs	Sélectionnez l'option <b>Suivez-moi</b> pour définir les événements d'alarme pour lesquels le système doit appeler le numéro.
bouton RADIO	
Suivez-moi	

### 7.1 Système

L'option **Système** vous permet de programmer les paramètres système. Les paramètres concernés sont disponibles dans les instructions d'installation.

The screenshot shows the 'Paramètres système' window. At the top, there's a menu bar with 'Clients', 'Options', 'Installateur', 'Utilisateur final', 'Comm.', 'Journal des événements', and 'Aide'. Below the menu bar, there are icons for file operations and navigation. The main area displays the following information:

- Client: 1
- DEFAULT ACCOUNT
- FUNKALARMANLA
- RV033-3.37 DE

Fields for configuration:

- Nom du service: ABUS
- Tél. service: SYSTEM
- Label système: FUNKALARMANLGE

Sections of parameters:

- Sélect. heure:**
  - Tempo d'entrée 1 (sec): 030 (1-255)
  - Tempo de sortie 1 (sec): 030 (1-255)
  - Tempo d'entrée 2 (sec): 045 (1-255)
  - Tempo de sortie 2 (sec): 045 (1-255)
  - Arrêt sonnerie (min): 03 (1-90)
  - Tempo de sonnerie (min): 00 (0-90)
  - Tempo CA éteint (min): 005 (0-255)
  - Temps accessoire SV (min): 255 (0-255)
  - Tempo de coupure tél. (min): 05 (0-20)
- Temps Radio:**
  - Temps de blocage: AUCUN(E)
  - Temps S.V. (heures): 0 (0-7)
- Labels partitions:**
  - 1. Teilbereich1
  - 2. Teilbereich2
  - 3. Teilbereich3
- Contrôle système:**
  - Arm. rapide
  - Sortie UO rapide
  - Permettre exclusion
  - Exclusion rapide
  - Panne Faux code
  - Haut-parl. sonnerie
  - Sonnerie 30/10
  - Saturation audible
  - Autoprotection Technicie
  - Réinitial. Technicien
  - Eté/hiver
  - Pagineur
  - Arm. bat. faible
  - Affich. vierge
  - Suiveur global
  - Installer IMQ
  - Coupure tél. Alarme
  - Exclusion 3min.
  - Mode zone
  - Touche Panique audible
  - Buzz->Sonnerie
  - Modèle temporel Incendie
  - Changer code GM seul.
  - Touche Arm. Forcé
  - Avertiss. Arm.
  - Autoprot. Ingénieur
  - Exclusion 24 h
  - Désarm. Stop SM
  - Autorité GM/ partition
  - Sonnerie extérieure
  - Pré Alarme Sirène
- Volume haut parleur:**
  - Vol Alarm HP: 5 (0-5)
  - Vol Cri HP: 5 (0-5)
- Son Autoprotect.:**
  - Sonnerie/A.Buzz/D
- Jumper par défaut:**
  - Activer
- Sortie Son:**
  - Haut-parleur

Entrez les paramètres correspondants ou cliquez sur les options correspondantes. Le système active les options de menu sur lesquelles vous avez cliqué. Vous devez également sélectionner certains paramètres dans les zones de listes déroulantes. A l'issue de la définition de tous les paramètres,

vous transférez les données sur la centrale. Sélectionnez à cet effet l'icône  Télécharger écran et confirmez dans la boîte de dialogue par un clic sur **Oui**.

Le système transmet uniquement les données sur la centrale et affiche le message **Fermeture d'application réussie**. Simultanément, la centrale émet une brève tonalité.

Validez la boîte de dialogue par un clic sur **OK**. De manière analogue, vous programmez les options **Code système** et **Communication**.



## 7.2 Périphériques

L'option de menu **Périphériques** vous permet de définir les paramètres des sirènes sans fil. Sélectionnez le menu déroulant **Installateur -> Périphériques -> Sirène**.

#	Type de sirène extérieure	Activer sirène	Sonorité Son O/N	Suivi stroboscope	Stroboscope clignotant	Stroboscope haut-parleur	Flash Stoboscope	SF Supervision
01	AUCUN(E)	Oui	Oui	Suivi de sonnerie	40	01	Oui	Oui
02	AUCUN(E)	Oui	Oui	Suivi de sonnerie	40	01	Oui	Oui
03	AUCUN(E)	Oui	Oui	Suivi de sonnerie	40	01	Oui	Oui

Sélectionnez le type de sirène :  
**Sirène ext.**  
**Sirène int.**  
**Aucune**

Sélectionnez si la sirène doit émettre un **signal d'alarme** (Activer sirène) et/ou un **signal d'accusé de réception** (Sonorité Son).


Sélectionnez la durée de la signalisation d'alarme visuelle par la sirène externe.

Sélectionnez la fréquence du flash.

Sélectionnez la durée de l'accusé de réception visuel.

Sélectionnez si la sirène doit émettre une confirmation visuelle.

Vous définissez les paramètres dans le menu déroulant. Cliquez sur l'option de menu et sélectionnez les paramètres correspondants dans les zones de listes. A l'issue de la définition de tous les paramètres, vous transférez les données sur la centrale. Sélectionnez à

cet effet l'icône  Télécharger écran et confirmez dans la boîte de dialogue par un clic sur **Oui**.

*Le système transmet uniquement les données sur la centrale et affiche le message **Fermeture d'application réussie**. Simultanément, la centrale émet une brève tonalité.*

Validez la boîte de dialogue par un clic sur **OK**.

## 7.3 Paramètres de zones

L'option de menu **Paramètres de zones** vous permet de définir les paramètres des zones. Sélectionnez le menu déroulant **Installateur -> Zones -> Paramètres de zones**.

#	Zone nom	Zone type	Partition	Son	Terminer	Boucle réponse	Arm. forcé	Superviser
01.	ZONE 01	Quitter Entrée (Ouverte)	1	Sonnerie seulement*	EOL	Normal (400 ms)	Non	Non
02.	ZONE 02	Int+Instant	1	Sonnerie seulement*	EOL	Normal (400 ms)	Non	Non
03.	ZONE 03	Incendie	1	Sonnerie seulement*	EOL	Normal (400 ms)	Non	Non
04.	ZONE 04	Inutilisé	1	Sonnerie seulement	EOL	Normal (400 ms)	Non	Non
05.	ZONE 05	Inutilisé	1	Sonnerie seulement	EOL	Normal (400 ms)	Non	Non
06.	ZONE 06	Inutilisé	1	Sonnerie seulement	EOL	Normal (400 ms)	Non	Non
07.	ZONE 07	Inutilisé	1	Sonnerie seulement	EOL	Normal (400 ms)	Non	Non
08.	ZONE 08	Inutilisé	1	Sonnerie seulement	EOL	Normal (400 ms)	Non	Non
09.	ZONE 09	Inutilisé	1	Sonnerie seulement	EOL	Normal (400 ms)	Non	Non
10.	ZONE 10	Inutilisé	1	Sonnerie seulement	EOL	Normal (400 ms)	Non	Non
11.	ZONE 11	Inutilisé	1	Sonnerie seulement	EOL	Normal (400 ms)	Non	Non
12.	ZONE 12	Inutilisé	1	Sonnerie seulement	EOL	Normal (400 ms)	Non	Non
13.								
14.								
15.								
16.								
17.	ZONE 17	Inutilisé	1	Sonnerie seulement	EOL	Normal (400 ms)	Non	Non

Entrez le **Nom de zone** clavier.

Sélectionnez le **Type de zone** dans le menu déroulant.


Entrez la **partition** au clavier (1,2,3).

Sélectionnez le **son** dans la zone de liste déroulante.

Pour les zones filaires, sélectionnez la terminaison de zone (**Terminer**) et le temps de réponse (**Boucle réponse**)

Dans le menu déroulant, sélectionnez l'option **Arm. forcé**, **Confirmer** et **Superviser**.

Entrez les paramètres correspondants. Vous devez également sélectionner certains paramètres dans le menu déroulant. A l'issue de

la définition de tous les paramètres, vous transférez les données sur la centrale. Sélectionnez à cet effet l'icône  Télécharger écran et confirmez dans la boîte de dialogue par un clic sur **Oui**.

*Le système transmet uniquement les données sur la centrale et affiche le message **Fermeture d'application réussie**. Simultanément, la centrale émet une brève tonalité.*

Validez la boîte de dialogue par un clic sur **OK**. De manière analogue, vous programmez les options **Combinaison de zones** et **Autotest**.

## 7.4 Sorties utilitaires

L'option de menu **Sorties utilitaires** permet de définir les paramètres des sorties commutables. Sélectionnez le menu déroulant **Installateur -> Sorties utilitaires**.

#	Etiquette sortie U	Mod.	Cont. (sec)	Activation	Désactivation	GROUPE	Suivi	Affect. clé
01.	AUSGANG 01	N/O Pulse	05	AUCUN(E)	AUCUN(E)	AUCUN(E)	?	Sortie A
02.	AUSGANG 02	N/O Pulse	05	AUCUN(E)	AUCUN(E)	AUCUN(E)	?	Sortie B
03.	AUSGANG 03	N/O Pulse	05	AUCUN(E)	AUCUN(E)	AUCUN(E)	?	AUCUN(E)
04.	AUSGANG 04	N/O Pulse	05	AUCUN(E)	AUCUN(E)	AUCUN(E)	?	AUCUN(E)

Entrez le nom de sortie commutable (**Etiquette sortie U**) au clavier.

Sélectionnez le **Mod.** dans la zone de liste déroulante.


Lorsque le mode choisi pour la sortie est Impulsion, sélectionnez la durée d'impulsion (**Cont. sec**).

Si vous avez sélectionné le groupe Zone, à ce niveau, vous pouvez sélectionner si un ou tous les événements de zones doivent être remplis pour une activation / désactivation.

Sélection de l'événement de groupe :  
**Système**  
**Partition**  
**Zone**  
**Code utilisateur**

Sélectionnez l'événement dans un autre menu.

Affectez la sortie à une touche.

Entrez les paramètres correspondants. Vous devez également sélectionner certains paramètres dans le menu déroulant. A l'issue de la définition de tous les paramètres, vous transférez les données sur la centrale. Sélectionnez à cet effet l'icône  Télécharger écran et confirmez dans la boîte de dialogue par un clic sur **Oui**.

Le système transmet uniquement les données sur la centrale et affiche le message **Fermeture d'application réussie**. Simultanément, la centrale émet une brève tonalité.

Validez la boîte de dialogue par un clic sur **OK**. Programmez ensuite les **niveaux d'autorité** du code utilisateur.

## 7.5 Bouton RADIO

L'option de menu **Bouton RADIO** permet de définir les paramètres de la télécommande radio 4 canaux. Sélectionnez le menu déroulant **Installateur -> Bouton RADIO**.

n°.	partition	Bouton 1	Bouton 2	Bouton 3	Bouton 4
1.	123	Armer Temporisation	AUCUN(E)	AUCUN(E)	AUCUN(E)
2.	123	Armer Temporisation	AUCUN(E)	AUCUN(E)	AUCUN(E)
3.	123	Armer Temporisation	AUCUN(E)	AUCUN(E)	AUCUN(E)
4.	123	Armer Temporisation	AUCUN(E)	AUCUN(E)	AUCUN(E)
5.	123	Armer Temporisation	AUCUN(E)	AUCUN(E)	AUCUN(E)
6.	123	Armer Temporisation	AUCUN(E)	AUCUN(E)	AUCUN(E)
7.	123	Armer Temporisation	AUCUN(E)	AUCUN(E)	AUCUN(E)
8.	123	Armer Temporisation	AUCUN(E)	AUCUN(E)	AUCUN(E)

Entrez au clavier (1,2,3) la **partition** que la télécommande doit permettre de piloter.

Sélectionnez la fonction des touches.  
**Bouton 1 – Activ.**  
**Bouton 2 – Désactiv.**  
**Bouton 3 – petit bouton**  
**Bouton 4 – gros bouton**

Entrez les paramètres correspondants. A l'issue de la définition de tous les paramètres, vous transférez les données sur la centrale.

Sélectionnez à cet effet l'icône  Télécharger écran et confirmez dans la boîte de dialogue par un clic sur **Oui**.

Le système transmet uniquement les données sur la centrale et affiche le message **Fermeture d'application réussie**. Simultanément, la centrale émet une brève tonalité.

Validez la boîte de dialogue par un clic sur **OK**.

## 7.6 Suivez-moi

L'option de menu **Suivez-moi** permet de définir les paramètres des événements entraînant la transmission d'une alarme par téléphone. En complément, vous configurez le code d'accès à distance à entrer pour accéder à celle-ci à distance. Sélectionnez le menu déroulant **Installateur** -> **Suivez-moi**.

Accès à distance  
Code Tél. :

00

Entrez le **Code d'accès à distance** au clavier. Vous devez entrer ce code à l'aide des touches du téléphone pour accéder à la centrale.

Suivez-moi #	Evènement	Restaurer évènement
1.	1, 2, 3, 4, 8,	1,
2.	1, 2, 3, 4, 8,	1,
3.	1, 2, 3, 4, 8,	1,
4.	1, 2, 3, 4, 8,	1,

Faite un double clic gauche sur l'option **Evènement** pour chaque numéro d'appel. Un nouveau menu apparaît. Sélectionnez les événements pour lesquels vous voulez être appelé.

Faite un double clic gauche sur l'option **Evènement** pour chaque numéro d'appel. Un nouveau menu apparaît. Sélectionnez les événements pour lesquels vous voulez être appelé lors de leur réinitialisation.

**Voice Module Events**

1.  Alarme d'intrusion

2.  Alarme Incendie

3.  Alarme d'urgence

4.  Alarme Panique

5.  Autoprotection générale

6.  Programmation à distance

7.  CA éteint

8.  Sous contrainte

9.  Arm. (par partition)

10.  Désarm. (par partition)

11.  Exclusion

12.  Zone radio perdue

13.  W. Batterie faible

14.  Panne sonnerie

15.  Faux codes

16.  Batterie faible

17.  Saturation récepteur RADIOD

18.  Panne bus

OK

Annuler

**Alarme d'intrusion** – L'appel est initié au déclenchement d'une alarme anti-intrusion.

**Alarme d'incendie** – L'appel est initié au déclenchement d'une alarme au feu.

**Alarme d'urgence** – L'appel est initié au déclenchement d'une alarme d'urgence médicale.

**Alarme Panique** – L'appel est initié au déclenchement d'une alarme anti-agression.

**Autoprotection générale** – L'appel est initié au déclenchement d'une alarme antisabotage.

**Programmation à distance** – L'appel est initié dès que quelqu'un essaie de programmer le système d'alarme à distance.

**CA éteint** – L'appel est initié dès que la centrale signale une coupure secteur.

**Sous contrainte** – L'appel est initié à désactivation du système à l'aide d'un code Menace.

**Arm. (partition)** – L'appel est initié à activation du système ou d'une partition.

**Désarm. (par partition)** – L'appel est initié à désactivation du système ou d'une partition.

**Exclusion** – L'appel est initié lorsqu'au moins une zone a été exclue.

**Zone radio perdue** – L'appel est initié lors de la perte d'au moins un détecteur sans fil.

**W. batterie faible** - L'appel est initié lorsqu'au moins un détecteur sans fil signale une pile épuisée.

**Panne sonnerie** – L'appel est initié lors d'une défaillance de la sortie sur sirène.


**Faux codes** – L'appel est initié à l'issue de l'entrée de 3 codes incorrects.

**Batterie faible** – L'appel est initié lors d'une panne de l'alimentation de secours.

**Saturation récepteur radio** – L'appel est initié lors d'une panne de transmission radio.

**Panne bus** – L'appel est initié lors d'une panne de bus interne.

À l'issue de la définition des paramètres, validez la boîte de dialogue par un clic sur **OK**. À présent, vous pouvez définir les mêmes paramètres pour la réinitialisation de l'évènement, c'est-à-dire quand l'évènement a été réinitialisé. Le système affiche une autre boîte de dialogue. Cependant, la réinitialisation correspondante n'est pas disponible pour tous les événements.

À l'issue de la définition de tous les paramètres, vous transférez les données sur la centrale. Sélectionnez à cet effet l'icône  Télécharger écran et confirmez dans la boîte de dialogue par un clic sur **Oui**. Le système transmet uniquement les données sur la centrale et affiche le message **Fermeture d'application réussie**. Simultanément, la centrale émet une brève tonalité. Validez la boîte de dialogue par un clic sur **OK**.

## Chapitre 8 Menu Utilisateur final

Pour programmer votre système d'alarme sans fil, utilisez le menu déroulant **Utilisateur final**. Ce menu prévoit les options suivantes au choix.

Utilisateur final	Comm.	
Etat	▶	Sélectionnez le menu <b>Etat</b> pour faire apparaître l'affichage d'état de la centrale.
Programmation	▶	Sélectionnez l'option <b>Programmation</b> pour planifier l'activation/désactivation automatique du système.
Param. Utilisateur	▶	Sélectionnez l'option <b>Param. Utilisateur</b> pour définir les codes utilisateurs, entrer des numéros d'appel suivez-moi et activer les messages vocaux
Opérations Utilisateur	▶	Sélectionnez l'option <b>Opérations utilisateur</b> , pour activer / désactiver des partitions, activer des sorties commutables, contourner un sabotage et tester des composants du système d'alarme.

### 8.1 Programmation

L'option de menu **Programmation** permet de programmer la date et l'heure de la centrale et de définir manuellement l'heure de sa prochaine activation/désactivation. Vous pouvez définir jusqu'à 16 programmations d'après lesquelles la centrale est activée ou désactivée. Vous pouvez également programmer des horaires pour les congés.

Nommez la programmation.

Sélectionnez l'une des 16 programmations.

Sélectionnez la fonction de cette programmation.  
 Arm./Désarm. – Activation/Désactivation de la centrale  
 Sorties utilitaires – Activation/Désactivation de relais  
 Limite utilisateur – Restriction d'accès du code utilisateur

Sélectionnez des périodes identiques ou différentes pour chaque jour.

Sélectionnez le type d'activation Interne/Externe.

Sélectionnez la partition ou la sortie commutable correspondante ou le code utilisateur.

Sélectionnez deux périodes par jour. La fonction est active pendant la période définie entre le démarrage et l'arrêt. Cela signifie que la centrale est active, la sortie est active ou le code utilisateur est valide. Sélectionnez 00:00 et 00:00 pour désactiver la période.

PROGRAMME n°.	01 - ZEITPLANUNG
PROGRAMME Type	Armer / Désarm.
Définitions heures	Lundi - Dimanche
Mode d'armement	Armer

partition	Oui / Non
01 - Teilbereich1	Oui
02 - Teilbereich2	Non
03 - Teilbereich3	Non

Jour	ure de lancement	Heure d'arrêt 1	ure de lancement	Heure d'arrêt 2
Lundi	00:00	00:00	00:00	00:00
Mardi	00:00	00:00	00:00	00:00
Mercredi	00:00	00:00	00:00	00:00
Judi	00:00	00:00	00:00	00:00
Vendredi	00:00	00:00	00:00	00:00
Samedi	00:00	00:00	00:00	00:00
Dimanche	00:00	00:00	00:00	00:00

A l'issue de la définition de tous les paramètres, vous transférez les données sur la centrale. Sélectionnez à cet effet l'icône Télécharger écran et confirmez dans la boîte de dialogue par un clic sur **Oui**.

Le système transmet uniquement les données sur la centrale et affiche le message **Fermeture d'application réussie**. Simultanément, la centrale émet une brève tonalité.

Validez la boîte de dialogue par un clic sur **OK**.

Programmez de la même manière les heures d'activation des jours de congé. Vous pouvez programmer 20 jours au total de cette manière.

A l'issue de la définition de tous les paramètres, vous transférez les données sur la centrale. Sélectionnez à cet effet l'icône Télécharger écran et confirmez dans la boîte de dialogue par un clic sur **Oui**.

Le système transmet uniquement les données sur la centrale et affiche le message **Fermeture d'application réussie**. Simultanément, la centrale émet une brève tonalité.

Validez la boîte de dialogue par un clic sur **OK**.

## 8.2 Param. Utilisateurs

L'option de menu **Param. Utilisateurs** permet de programmer les codes utilisateurs, les numéros d'appel Suivez-moi et les types de messages vocaux à transmettre.

Sélectionnez l'option **Code utilisateur** du menu déroulant.

#	Niveau d'autorité	partition masque	Prénom	Nom de famille	Code
00.	Grand	123			1234
01.	Utilisateur	1			0000
02.	Utilisateur	1			0000
03.	Utilisateur	1			0000
04.	Utilisateur	1			0000
05.	Utilisateur	1			0000
06.	Utilisateur	1			0000
07.	Utilisateur	1			0000
08.	Utilisateur	1			0000
09.	Utilisateur	1			0000
10.	Utilisateur	1			0000
11.	Utilisateur	1			0000
12.	Utilisateur	1			0000
13.	Utilisateur	1			0000
14.	Utilisateur	1			0000
15.	Utilisateur	1			0000

#	Authority level	partition mask	First Name	Last Name	Code
00.	Grand	123			1234

#	Suivez-moi numéros	Programmation à distance	Ecoute discrète à distance
01.		Non	Non
02.		Non	Non
03.		Non	Non
04.		Non	Non


  

10.	User
11.	User
12.	User
13.	User
14.	User
15.	User

Entrez le nom et le prénom de l'utilisateur ainsi qu'un code utilisateur de 4 caractères.

Vous ne pouvez modifier ni le **niveau d'autorisation** ni les **partitions**.

A l'issue de la définition de tous les paramètres, vous transférez les données sur la

centrale. Sélectionnez à cet effet l'icône 

Télécharger écran et confirmez dans la boîte de dialogue par un clic sur **Oui**.

*Le système transmet uniquement les données sur la centrale et affiche le message*

**Fermeture d'application réussie.**

*Simultanément, la centrale émet une brève tonalité.*

Validez la boîte de dialogue par un clic sur **OK**.


Programmer les numéros d'appel Suivez-moi.

Programmez les numéros d'appel Suivez-moi. Programmez un A pour une pause entre deux chiffres.

Sélectionnez, dans le menu déroulant, si le système d'alarme peut être programmé par le biais des numéros d'appel Suivez-moi.

Sélectionnez, dans le menu déroulant, si une écoute discrète à distance du système d'alarme peut avoir lieu par le biais des numéros d'appel Suivez-moi.

A l'issue de la définition de tous les paramètres, vous transférez les données sur la centrale. Sélectionnez à cet effet

l'icône  Télécharger écran et confirmez dans la boîte de dialogue par un clic sur **Oui**.

*Le système transmet uniquement les données sur la centrale et affiche le message **Fermeture d'application réussie**. Simultanément, la centrale émet une brève tonalité.*

Validez la boîte de dialogue par un clic sur **OK**.

Sélectionnez l'option Messages vocaux pour programmer les messages devant entraîner une transmission d'alarme.

Structure message	Annonce message	Définir
Msc commun, Type d'évènement, Partition, Zone	Alarme d'intrusion	Oui
	Incendie	Oui
	Alarme d'urgence	Oui
	Panique	Oui
	Auto arm.	Oui
	Processus d'arm.	Oui
	Armer	Oui
	Arm. mode Rester	Oui
	Désarm.	Oui
	Entrée	Oui
	Menu	Oui
	Test de passage	Oui

Sélectionnez la structure de message correspondante dans le menu déroulant.

Sélectionnez à chaque fois si l'action correspondante doit entraîner une transmission d'alarme par téléphone.

A l'issue de la définition de tous les paramètres, vous transférez les données sur la centrale. Sélectionnez

à cet effet l'icône  Télécharger

écran et confirmez dans la boîte de dialogue par un clic sur **Oui**.

*Le système transmet uniquement les données sur la centrale et affiche le message*

**Fermeture d'application réussie**. *Simultanément, la centrale émet une brève tonalité.*

### 8.3 Opérations Utilisateur

L'option de menu **Opérations utilisateur** vous permet d'exécuter certaines fonctions sur la centrale, telles que l'activation/la désactivation de partitions, la commande de sorties commutables, etc. De plus, vous pouvez tester les diverses partitions du système d'alarme.

Sélectionnez les fonctions correspondantes et validez la boîte de dialogue.

## Chapitre 9 Communication

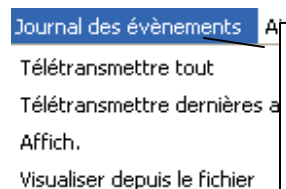
La zone **Communication** vous permet de télétransmettre l'écran ou tout, ainsi que de télécharger l'écran ou tout à la centrale. De plus, ce menu déroulant vous permet une connexion à la centrale par une liaison modem.



<b>Télétransmettre écran</b>	– Sélectionnez cette option pour charger les données de la centrale.
<b>Télétransmettre tout</b>	– Sélectionnez cette option pour charger toutes les données de la centrale.
<b>Télécharger écran</b>	– Sélectionnez cette option pour envoyer les données à la centrale.
<b>Télécharger tout</b>	– Sélectionnez cette option pour envoyer toutes les données à la centrale.
<b>Vérifier écran</b>	– Sélectionnez cette option pour comparer les données à l'écran et celle de la centrale.
<b>Attente d'appel</b>	– Sélectionnez cette option pour programmer le logiciel de manière à ce qu'il attende la réception d'un appel de la centrale.
<b>Appeler centrale</b>	– Sélectionnez cette option pour appeler les numéros enregistrés sous les numéros d'appel de la centrale.
<b>Relais</b>	– Sélectionnez cette option pour transmettre un appel.
<b>Raccrocher</b>	– Sélectionnez cette option pour libérer la ligne.
<b>Message vers clavier LCD</b>	– Sélectionnez cette option pour envoyer un message

## Chapitre 10 Journal des événements

La zone **Journal des événements** vous permet d'extraire les données du journal des événements de la centrale.



<b>Télétransmettre tout</b>	- Sélectionnez ce point pour obtenir toutes les données enregistrées dans la centrale afin de les visualiser ultérieurement à l'aide de l'option <b>Affich.</b> . Les données sont enregistrées dans un fichier journal des événements.
<b>Télétransmettre dernières actions</b>	- Sélectionnez cette option pour obtenir les événements les plus récents de la centrale. Les données sont enregistrées dans un fichier journal des événements.
<b>Affich.</b>	- Sélectionnez cette option pour visualiser les événements chargés de la centrale.
<b>Visualiser depuis le fichier</b>	- Sélectionnez cette option pour visualiser un fichier journal des événements.