



DUAL DT 220 USB
Giradischi automatico
con USB-Direct Recording
Funzione

Istruzioni d'uso

Premessa

Questo manuale aiuta a usare

- in modo sicuro e conforme
- a quanto prescritto

il **giradischi DT 220 USB**, di seguito indicato come giradischi o apparecchio.

Destinatari di queste istruzioni d'uso

Le istruzioni d'uso sono rivolte a coloro che

- installano,
- utilizzano,
- puliscono
- o smaltiscono il giradischi.

Tutti i nomi dei marchi e dei prodotti sono marchi di fabbrica o marchi registrati dei rispettivi produttori.

Caratteristiche grafiche di queste istruzioni d'uso

Diversi elementi del manuale sono contrassegnati con simboli particolari. In questo modo risulta facile capire se si tratta di

testo normale,

- elenchi o
- ➔ istruzioni operative.

Indice

Sicurezza e montaggio del giradischi.....	4
Sicurezza	4
Installazione	5
Descrizione del giradischi	6
Confezione	6
Caratteristiche particolari	6
Gli elementi di comando sull'apparecchio	7
Preparazione del giradischi prima della messa in funzione	8
Cinghia e piatto giradischi.....	8
Copri-piatto giradischi	8
Dischetto di centraggio	8
Coperchio.....	8
Collegamento del giradischi.....	9
Collegamento all'amplificatore	9
Collegamento all'amplificatore	10
Regolazione dell'interruttore PHONO/LINE.....	10
Collegamento alla rete	10
Rimozione/applicazione della calotta protettiva della puntina	10

Riproduzione di un disco.....	11
Avvio automatico	11
Avvio manuale	11
Tasto stop	11
Digitalizzazione della musica	12
Digitalizzazione di una fonte esterna.....	12
Digitalizzazione di un disco.....	12
Pulizia del giradischi	13
Scossa elettrica	13
Pulizia della puntina e del disco	13
Sostituzione della puntina.....	13
Eliminazione delle anomalie.....	14
Problemi con l'apparecchio.....	14
Dati tecnici.....	15
Direttive e norme	15
Come contattare il produttore	16
Indicazioni per lo smaltimento	16

Sicurezza e montaggio del giradischi

Leggere attentamente le norme di sicurezza e conservarle per eventuali consultazioni successive. Seguire sempre tutte le avvertenze e istruzioni di questo manuale e riportare sul retro dell'apparecchio.

Sicurezza

- Per evitare il rischio di incendi e di scariche elettriche, proteggere l'apparecchio dalla pioggia e da qualsiasi altra forma di umidità.
- Non aprire l'involucro esterno. In caso contrario vi è il rischio di subire una scossa elettrica.
- Questo apparecchio funziona a corrente alternata da 230 V a 50 Hz. Non cercare mai di far funzionare l'apparecchio con un'altra tensione.
- La spina di alimentazione deve essere collegata solo dopo aver terminato l'installazione a norma.
- Se la spina di alimentazione dell'apparecchio è guasta o se l'apparecchio presenta altri danni, quest'ultimo non deve essere messo in funzione.
- Per staccare il cavo di rete dalla presa, tirare afferrando la spina e non il cavo.
- Evitare il contatto dell'apparecchio con acqua o umidità.
- Non mettere in funzione l'apparecchio nelle vicinanze di vasche da bagno, piscine o dove si formano spruzzi d'acqua.
- Non mettere mai contenitori con liquidi, es. vasi di fiori, sull'apparecchio. Questi potrebbero rovesciarsi, e il liquido fuoriuscito può provocare danni considerevoli o produrre il rischio di scossa elettrica.
- Qualora corpi estranei o liquidi penetrassero nell'apparecchio, scollegare immediatamente la spina dalla presa di corrente. Prima di rimetterlo in funzione, far controllare l'apparecchio da personale specializzato qualificato. In caso contrario, vi è il rischio di subire una scossa elettrica.
- Non lasciare mai l'apparecchio incustodito alla portata dei bambini.
- Non cercare mai di riparare da soli un apparecchio difettoso. Rivolgersi sempre a uno dei nostri centri di assistenza clienti.
- Fare eseguire i lavori di manutenzione sempre da personale specializzato qualificato. In caso contrario si rischia di mettere in pericolo se stessi e gli altri.
- Anche se spento, l'apparecchio rimane comunque collegato alla rete elettrica. Staccare la spina dalla presa di corrente, nel caso in cui l'apparecchio non

venga utilizzato per lungo tempo. Tirare tenendo soltanto la spina.

- Non posare fonti di combustione libere, come ad es. candele accese, sull'apparecchio.
- Non lasciare mai l'apparecchio incustodito alla portata dei bambini.
- Per la pulizia dell'apparecchio e dei dischi, utilizzare esclusivamente detergenti specifici (antistatici) acquistabili presso rivenditori specializzati in accessori.

Installazione

- Installare il giradischi su una superficie orizzontale stabile, priva di vibrazioni.
- Non collocare l'apparecchio vicino a fonti di calore come radiatori. Evitare i raggi solari diretti e i luoghi eccessivamente polverosi.
- Durante il funzionamento, l'apparecchio deve trovarsi in posizione orizzontale.
- Tenere l'apparecchio lontano da altri apparecchi che producono forti campi magnetici.
- Non posare oggetti pesanti sull'apparecchio.
- Spostando il giradischi da un ambiente freddo a uno caldo, è probabile che al suo interno possa depositarsi dell'umidità. In tal caso attendere circa un'ora prima di rimetterlo in funzione.

- Posare il cavo di alimentazione in modo da evitare che qualcuno si inciampi.
- Per collegare l'apparecchio alla rete elettrica, inserire completamente la spina nella presa.
- Utilizzare un allacciamento alla rete adatto e facilmente accessibile; non utilizzare prese multiple.
- Non afferrare mai la spina di rete con le mani bagnate: pericolo di scossa elettrica!
- In caso di anomalie o di formazione di fumo o odori nell'involucro, staccare subito la spina dalla presa.
- Estrarre la spina prima di un temporale.
- Qualora l'apparecchio non venga utilizzato per lungo tempo, ad esempio nel caso di un lungo viaggio, estrarre la spina.

Descrizione del giradischi

Confezione

Estrarre l'apparecchio e tutti gli accessori dall'imballaggio.

Conservare il cartone e il materiale d'imballaggio per poter reimballare l'apparecchio in modo sicuro in caso di un successivo trasporto.

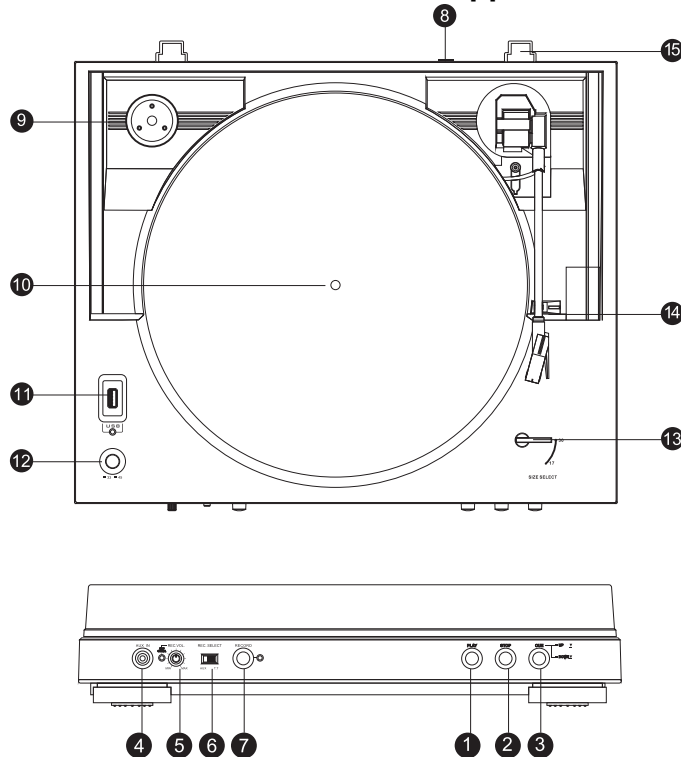
Accertarsi che siano presenti tutti gli accessori di seguito elencati:

- il giradischi,
- il piatto giradischi con cinghia di trazione,
- il copri-piatto giradischi,
- il coperchio con 2 cerniere,
- l'adattatore per dischi da 45 giri,
- il presente manuale d'uso.

Caratteristiche particolari

- Con questo apparecchio è possibile riprodurre dischi da 33 e 45 giri.
- Dispone di funzioni di comando completamente automatiche.
- Al completamento del disco, il braccio del pick-up viene automaticamente riportato indietro.
- È possibile digitalizzare i dischi tramite il collegamento USB.
- Il giradischi è dotato di un preamplificatore-equalizzatore integrato ed è possibile collegarlo sia a un ingresso phono, sia a un ingresso audio (AUX-In).
- Il giradischi è dotato di un sollevamento del braccio del pick-up ammortizzato.
- La testina è sostituibile.

Gli elementi di comando sull'apparecchio



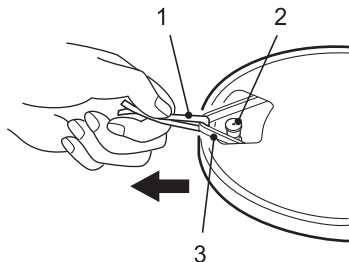
1	Tasto PLAY
2	Tasto STOP
3	Tasto CUE per sollevamento braccio pick-up (UP/DOWN)
4	AUX IN: collegamento fonte esterna
5	REC.VOL.: impostazione della modulazione per registrazione da fonte esterna
6	REC. SELECT: selezione della fonte di registrazione AUX (fonte esterna), T.T. (giradischi)
7	RECORD: avvio registrazione
8	Interruttore PHONO/LINE
9	Adattatore singolo
10	Piatto giradischi
11	Presa USB
12	Tasto numero giri (SPEED 33/45)
13	Leva di selezione per la dimensione del disco (SIZE 30/17)
14	Braccio del pick-up
15	Supporto cerniere per coperchio di protezione

Preparazione del giradischi prima della messa in funzione

Cinghia e piatto giradischi

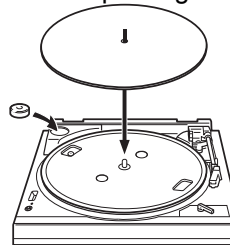
Al momento della fornitura, la cinghia di trazione poggia già sulla relativa superficie di scorrimento del piatto giradischi 10. La cinghia è dotata di un nastro (1) con il quale la cinghia stessa (3) viene posizionata sull'asse di trazione (2) del motore (puleggia).

Poggiare il piatto giradischi sull'asse. Girare il piatto giradischi, fino a posizionare l'incavo sul motore di trazione. Tirare la cinghia (2) tramite il nastro summenzionato (1) fuori dalla superficie di scorrimento e posizionarla in maniera centrata sopra il rullo di trazione (2) della puleggia del motore. Rimuovere il nastro (1).



Copri-piatto giradischi

Poggiare il copri-piatto sul piatto giradischi.



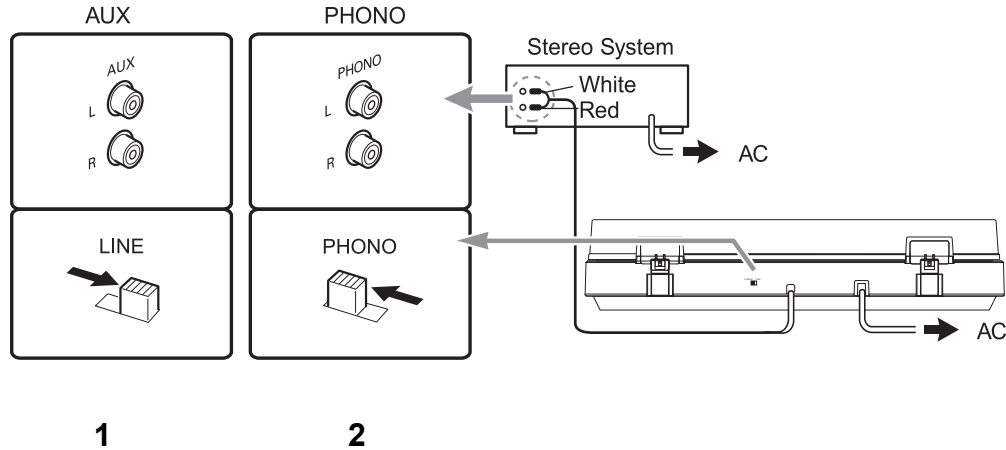
Dischetto di centraggio

Il dischetto di centraggio è necessario ad es. per i dischi da 45 giri senza stella di centraggio. Qualora il dischetto di centraggio non venga utilizzato, è possibile riporlo nell'apposito vano.

Coperchio

Le cerniere sono già montate nel coperchio. Inserire il coperchio nell'apposito supporto per cerniere (15) sull'apparecchio.

Collegamento del giradischi



Interruttore PHONO/LINE 8:

1 – su LINE

2 – su PHONO

Collegamento all'amplificatore

- ➔ Collegare il cavo audio Cinch alle prese LINE/AUX o phono dell'amplificatore.

Nota:

collegare correttamente il canale sinistro e destro (rosso = canale destro, bianco = canale sinistro).

Regolazione dell'interruttore PHONO/LINE

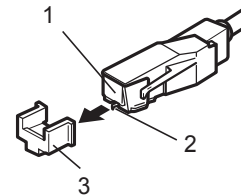
- ➔ Posizionare l'interruttore PHONO/LINE 8 su PHONO, qualora il giradischi sia collegato alle prese PHONO.
- ➔ Posizionare l'interruttore PHONO/LINE 8 su LINE, qualora il giradischi sia collegato alle prese LINE.

Collegamento alla rete

- ➔ Inserire la spina **AC** in una presa di corrente.

Rimozione/applicazione della calotta protettiva della puntina

- ➔ Prima della riproduzione di un disco occorre rimuovere dalla testina (1) la calotta protettiva della puntina (3). Tirare la calotta (3) in avanti.



- ➔ Al fine di proteggere la puntina (2), una volta terminata la riproduzione, si consiglia di riapplicare la calotta sulla testina.

Riproduzione di un disco

Avvio automatico

- Inserire un disco. Nel caso di un 45 giri, utilizzare eventualmente il dischetto di centraggio. Con la leva di selezione 13 impostare la relativa dimensione del disco con diametro 30 o 17 cm. Chiudere il coperchio. Con il tasto numero giri SPEED 12, impostare il numero di giri del piatto giradischi (33 o 45 giri/min.). Assicurarsi che il tasto CUE 3 si trovi in posizione DOWN.
- Premere il tasto PLAY 1. Il piatto giradischi inizia a girare alla velocità preimpostata. Il braccio del pick-up si posiziona automaticamente sul disco. La riproduzione viene avviata.

Avvio manuale

- Mettere un disco. Con il tasto SPEED 12, impostare il numero di giri del piatto giradischi (33 o 45 giri/min.). Assicurarsi che il tasto CUE 3 si trovi in posizione UP.
- Orientare il braccio del pick-up in corrispondenza del solco iniziale del disco. Il piatto giradischi inizia a girare al numero di giri preimpostato. Premendo nuovamente il tasto CUE 3 il braccio del pick-up viene abbassato.

- Con il tasto CUE 3 è possibile sollevare il braccio del pick-up in qualsiasi punto desiderato, anche per interrompere brevemente la riproduzione (leva di sollevamento in posizione UP). Il piatto giradischi continua a girare.

Tasto stop

Alla fine del disco, il braccio del pick-up viene automaticamente riportato al relativo supporto e l'apparecchio si spegne.

Nota:

È anche possibile spegnere il giradischi premendo il tasto STOP 2. Il braccio del pick-up viene automaticamente riportato al relativo supporto e l'apparecchio si spegne. Un'alternativa consiste nel premere il tasto CUE 3, portare il braccio del pick-up in posizione UP e ricondurlo al relativo supporto.

Digitalizzazione della musica

Digitalizzazione di una fonte esterna

- Collegare un supporto di memoria USB alla presa USB 11.
- Collegare la fonte audio desiderata alla presa AUX IN 4 sul giradischi.
- Selezionare con REC. SELECT 6 la fonte di registrazione AUX (fonte esterna).
- Regolare il livello di registrazione della fonte esterna con REC.VOL 5.
- Premere il tasto RECORD 7 per avviare la registrazione. Dopo alcuni secondi il LED si accende.
- La fonte esterna viene ora memorizzata a 192 kbps come file MP3 con numerazione crescente nella cartella "audio" del dispositivo di memorizzazione USB.
- Per terminare la registrazione premere nuovamente RECORD 7.

Digitalizzazione di un disco

- Collegare un supporto di memoria USB alla presa USB 11.
- Inserire il disco desiderato e posizionare il braccio del pick-up in corrispondenza del brano da digitalizzare.
- Premere CUE 3 per sollevare il braccio del pick-up.
- Selezionare con REC. SELECT 6 la fonte di registrazione T.T. (fonte esterna).
- Premere il tasto RECORD 7 per avviare la registrazione. Dopo alcuni secondi il LED si accende. Premere CUE 3 per abbassare il braccio del pick-up e avviare la riproduzione del brano.
- Il brano viene ora memorizzato a 192 kbps come file MP3 con numerazione crescente nella cartella "audio" del dispositivo di memorizzazione USB.
- Per terminare la registrazione premere nuovamente RECORD 7.

Pulizia del giradischi



Scossa elettrica

Al fine di evitare il pericolo di scossa elettrica, non pulire mai l'apparecchio con un panno umido o con acqua corrente.

Attenzione!

Non usare spugne abrasive, polvere abrasiva e solventi come alcol o benzina.

- ➔ Pulire l'involucro con un panno morbido, inumidito con acqua.

Pulizia della puntina e del disco

Puntina e disco devono sempre essere puliti prima dell'esecuzione, al fine di evitare un'usura prematura.

- ➔ Con un pennello da pulizia, passare sulla puntina da dietro in avanti.
- ➔ Per la pulizia del disco passare un panno per dischi in modo leggermente obliquo sul disco stesso.

Sostituzione della puntina

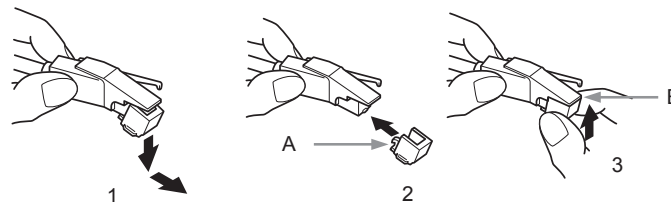
Il processo di riproduzione comporta la naturale usura della puntina. Consigliamo pertanto di verificare regolarmente lo stato della puntina di lettura a magnete, vale a dire dopo circa 1000 minuti di riproduzione.

Nota:

Le puntine di lettura usurate o danneggiate (scheggiate) rovinano i dischi.

Sostituirle, se possibile, esclusivamente con puntine originali.

- ➔ Tirare la puntina obliquamente verso il basso (1).
- ➔ L'inserimento della puntina avviene in sequenza inversa. Verificare innanzitutto che il perno (A) faccia uno scatto prima di portare la puntina (3) verso l'alto. In corrispondenza del punto (B) non deve esserci nessuna fessura.



Eliminazione delle anomalie

Qualora l'apparecchio non funzioni come previsto, effettuare una verifica utilizzando le seguenti tabelle.

Se così facendo non si riesce a eliminare l'anomalia, contattare la casa produttrice.

Problemi con l'apparecchio

Anomalia	Possibile causa/rimedio
Il braccio del pick-up salta le tracce, scivola sopra il disco o non si muove.	Il giradischi non è in posizione orizzontale. Collocare il giradischi su una superficie orizzontale. Il disco è sporco o graffiato. Pulire il disco con un detergente per dischi o riprodurre un altro disco.
Nessun suono.	La protezione della puntina non è stata rimossa. Il braccio del pick-up si trova in posizione sollevata. Controllare l'interruttore Phono/Line.

Anomalia	Possibile causa/rimedio
Qualità del suono scadente, forti rumori anomali, intermittenze nel suono, ecc.	La puntina è sporca o usurata. Pulire la puntina con un pennello o sostituirla. Il disco è sporco o impolverato. Pulire il disco con un detergente per dischi.
Il numero di giri non è esatto.	Impostare il numero di giri conformemente all'indicazione presente sul disco. (33 giri/min. o 45 giri/min.)
Il suono è troppo basso o troppo forte e distorto.	Il giradischi non è collegato al giusto ingresso. (vedere pag. 9)

Il suono è alterato.

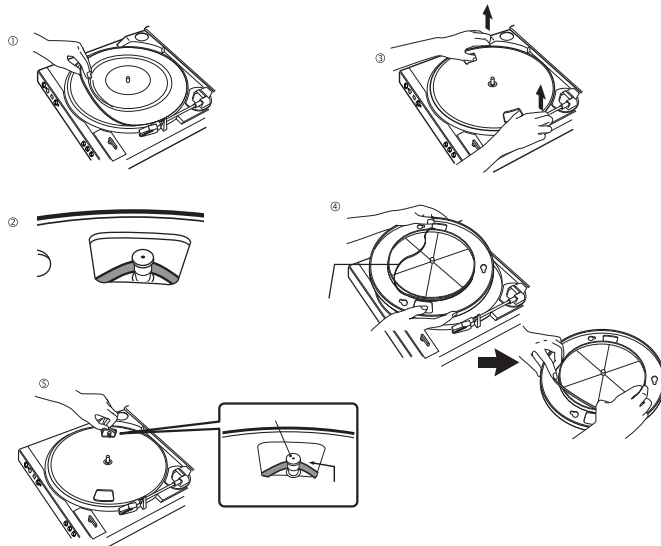
La cinghia di trazione è allentata ed è necessario installarla nuovamente o sostituirla.

Rimuovere quindi il tappetino (1). Controllare che la cinghia sia ben posizionata sulla puleggia del motore (2).

In caso contrario sollevare il piatto giradischi come indicato (3).

Riposizionare nella parte inferiore la cinghia di trazione sulla superficie di scorrimento (4).

Posizionare la cinghia di trazione sopra la puleggia del motore (5).



Dati tecnici

Dimensioni (larghezza x altezza x profondità):	420 mm x 94 mm x 363,4 mm
Peso: (senza batterie)	3,6 Kg
Tensione:	230 V corrente alternata, 50 Hz
Potenza assorbita:	10 W
Condizioni ambientali:	da +5°C a +35°C 45 % - 85 % di umidità relativa dell'aria (che non condensa)
Puntina di lettura:	puntina a magnete
WOW, flutter	< 0.25% WRMS (JIS WTD) a 3 kHz
Collegamento USB	per supporti di memorizzazione USB, lettori MP3, ecc.

Con riserva di modifiche tecniche ed errori.

Le dimensioni sono approssimative.

Direttive e norme

Questo prodotto è conforme

- alla direttiva CEM (2004/108/CE) e alla
- direttiva CE per i contrassegni.



Come contattare il produttore

DGC GmbH
Graf-Zeppelin-Str. 7
D-86899 Landsberg

Indicazioni per lo smaltimento

Smaltimento dell'imballaggio

Durante il trasporto, l'apparecchio nuovo è stato protetto dall'imballaggio. Tutti i materiali usati sono ecologicamente compatibili e riutilizzabili.

Contribuite anche voi smaltendo l'imballaggio nel rispetto dell'ambiente.

È possibile reperire informazioni sui sistemi di smaltimento presso il rivenditore dell'apparecchio o il centro di smaltimento comunale.



Pericolo di soffocamento!

Non lasciare l'imballaggio e i relativi componenti alla portata dei bambini.

Esiste il pericolo di soffocamento a causa delle pellicole e di altri materiali di imballaggio.

Smaltimento dell'apparecchio

I vecchi apparecchi non sono rifiuti privi di valore. Grazie allo smaltimento nel rispetto dell'ambiente, è possibile recuperare materie prime utili. Informarsi presso la propria amministrazione cittadina o comunale circa le opportunità di smaltimento adeguato ed ecologico dell'apparecchio.



Questo apparecchio è contrassegnato in conformità alla direttiva 2002/96/CE relativa ai vecchi apparecchi elettrici ed elettronici (WEEE).

Una volta terminato il suo ciclo di vita, questo prodotto non deve essere smaltito tra i normali rifiuti domestici, ma deve essere consegnato presso un punto di raccolta per il riciclaggio di apparecchi elettrici ed elettronici. Il simbolo sul prodotto, sul manuale d'uso o sull'imballaggio richiama a tale aspetto. I materiali vanno riciclati in base al proprio simbolo. Con il riutilizzo, il recupero dei materiali o altre forme di riciclaggio di vecchi apparecchi si contribuisce in modo decisivo alla protezione dell'ambiente.



Pericolo di morte!

Una volta che l'apparecchio è fuori servizio, estrarre la spina della corrente elettrica. Estrarre il cavo di rete e rimuoverlo insieme alla spina.