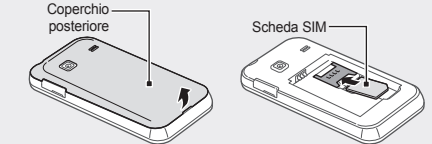
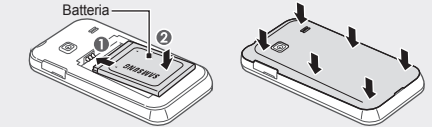


Installazione della scheda SIM e della batteria

- Rimuovete il coperchio posteriore e inserite la scheda SIM come raffigurato di seguito.

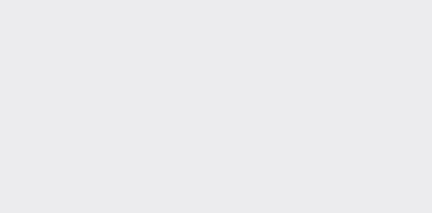


- Inserite la batteria e ripositionate il coperchio posteriore.



Caricamento della batteria

Se la batteria è completamente scarica, non potete accendere il dispositivo, anche se è collegato il caricabatterie. Lasciate caricare una batteria vuota per alcuni minuti prima di accendere il dispositivo.



Modifica della suoneria

- Nel Menu principale, selezionate **Impostaz.** → **Profili audio**.
- Scorrete fino al profilo che volete modificare.

Se utilizzate il profilo Silenzioso od Offline, non potete cambiare la suoneria.

- Premete **<Modifica>** → **Suoneria chiamata vocale**.
- Selezionate una posizione di memoria (se necessario).
- Selezionate una suoneria.

Per passare a un altro profilo, selezionatelo dall'elenco.

Composizione di un numero chiamato di recente

- Nella schermata di standby, premete [↔].
- Scorrete a sinistra o a destra fino a un tipo di chiamata.
- Scorrete in su o in giù fino a un numero o un nome.
- Premete il tasto Conferma per visualizzare i dettagli della chiamata, oppure [↔] per comporre il numero.

Utilizzo della schermata smart home

La schermata smart home consente l'accesso ad applicazioni, contatti o eventi in agenda direttamente dalla schermata di standby.

Quando utilizzate la schermata smart home, il tasto direzionale non funziona come scelta rapida.

Per aggiungere elementi alla schermata smart home

- Nel Menu principale, selezionate **Impostaz.** → **Display** → **Smart home**.
- Premete **<Modifica>**.



Se viene attivata la funzione "Mobile Tracker", nel caso in cui venga inserita una scheda SIM diversa da quella del primo o (in caso di uno o più trasferimenti dell'apparecchio) dell'ultimo legittimo utilizzatore ("utente"), il telefono invierà automaticamente ai numeri telefonici dei destinatari indicati all'atto di attivazione della funzione "Mobile Tracker", contenente il messaggio di individuazione predefinito ed il numero telefonico di colui che tenta di utilizzare il cellulare con un'altra scheda SIM. Dato lo specifico scopo per il quale la funzione "Mobile Tracker" è stata creata, si raccomanda l'uso di questa funzione nei limiti e per il periodo di tempo in cui questa risulti strettamente necessaria a perseguire il predetto scopo. Ogni uso del numero telefonico altrui diverso dal predetto scopo può essere fonte di responsabilità da parte dell'utente. È pertanto responsabilità dell'utente assicurarsi che la funzione "Mobile Tracker" sia disattivata prima che il telefono sia legittimamente utilizzato da altre persone per loro uso personale. Nel caso in cui la funzione non venga disattivata, l'utente può essere ritenuto responsabile per qualsiasi danno causato dall'invio, via SMS, del dato personale sopraindicato, compresi - a mero titolo esemplificativo e non esaustivo - i costi sostenuti da terzi (quali gli operatori di rete) per effetto della trasmissione del predetto dato personale via SMS. Per ulteriori dettagli, fate riferimento alla descrizione della funzione "Mobile Tracker" sul manuale ed, in particolare, alle istruzioni di attivazione e disattivazione della funzione stessa.

Attivazione e invio di un messaggio SOS

In una situazione di emergenza, potete inviare un messaggio SOS a familiari o amici per chiedere aiuto.

Per attivare il messaggio SOS

- Nel Menu principale, selezionate **Messaggi** → **Impostazioni** → **Messaggi SOS** → **Opzioni di invio**.
- Selezionate **Invio messaggio SOS** per attivare la funzione Messaggi SOS.

- Collegate il caricabatteria.
- Al termine della carica, scollegate il caricabatteria dalla presa di corrente standard AC 220V.



A una presa di corrente standard AC 220V

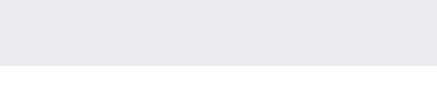
- Non rimuovete la batteria dal dispositivo prima di scollegare il caricabatteria per evitare di danneggiare il telefono.
- Per risparmiare energia, scollegate il caricabatteria dalla presa di corrente quando non è in uso. Il caricabatteria non è dotato di interruttore di corrente, pertanto dovete collegarlo dalla presa di corrente per interrompere il passaggio di elettricità. Durante l'uso, il caricabatteria dovrebbe rimanere vicino alla presa di corrente.

Inserimento di una scheda di memoria (opzionale)

Il telefono supporta schede di memoria microSD™ o microSDHC™ fino a 16 GB (in base al produttore e al tipo di scheda di memoria).

- La formattazione della scheda di memoria sul PC potrebbe provocare incompatibilità con il telefono. Formattate la scheda di memoria solo nel telefono.
- Cancelature e scritture frequenti riducono la durata della scheda di memoria.

- Rimuovete il coperchio dello slot della scheda di memoria sul lato del dispositivo.



- Selezionate gli elementi da visualizzare sulla schermata smart home. Potete aggiungere o eliminare i collegamenti sulla barra come desiderate. Per far questo, scorrete fino a **Barra collegamenti** e premete **<Opzioni>** → **Modifica collegamenti**.
- Premete **<Opzioni>** → **Salva**.
- Premete il tasto Conferma.

Potete modificare lo stile della schermata di standby. Nel Menu principale, selezionate **Impostaz.** → **Display** → **Smart home** e scorrete a sinistra o a destra fino allo stile desiderato.

Per accedere agli elementi smart home

Premete il tasto direzionale per scorrere tra gli elementi della schermata smart home, quindi premete il tasto Conferma per selezionarne uno.

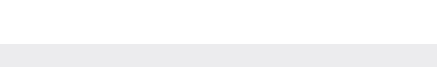
Inserimento del testo

Per modificare la modalità di inserimento testo

- Tenete premuto [#] per passare tra le modalità T9 e ABC. In base al Paese, potete accedere a una modalità di inserimento per la vostra lingua specifica.
- Premete [#] per passare da maiuscole a minuscole e viceversa o per passare alla modalità Numeri.
- Premete [✖] per passare alla modalità Simboli.
- Tenete premuto [✖] per selezionare la modalità di inserimento del testo o cambiare la lingua di scrittura.

Modalità T9

- Premete i tasti alfanumerici contenenti le lettere della parola che desiderate inserire.
- Se la parola è corretta, premete [0] per inserire uno spazio. Se non viene visualizzata la parola corretta, selezionate una parola alternativa dall'elenco visualizzato.



- Selezionate **Destinatari** e premete **<Opzioni>** → **Cerca** per aprire l'elenco dei contatti. Inoltre, potete inserire un numero telefonico con il prefisso internazionale (con il carattere +). Andate al punto 6.
- Premete **<Più contatti>** → rubrica → **<Aggiungi>**.
- Terminata l'impostazione dei destinatari, premete il tasto Conferma per salvarli.
- Selezionate **Ripeti** e selezionate per quante volte ripetere l'invio del messaggio SOS.
- Premete **<Indietro>** → **<Si>**.

Per inviare un messaggio SOS

- Quando i tasti sono bloccati, premete quattro volte [↔] per inviare un messaggio SOS a numeri preimpostati. Il dispositivo passa alla modalità SOS e invia il messaggio SOS predefinito.
- Per uscire dalla modalità SOS, premete [↵].

Utilizzo della fotocamera

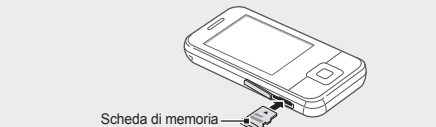
Per scattare foto

- Nel Menu principale, selezionate **Camera** per accendere la fotocamera.
- Ruotate il telefono in senso antiorario, posizionandolo in orizzontale.
- Orientate l'obiettivo verso il soggetto ed eseguite le regolazioni desiderate.
- Premete il tasto Conferma per scattare una foto. La foto viene salvata automaticamente.

Per visualizzare le foto

Nel Menu principale, selezionate **Archivio** → **Immagini** → una foto.

- Inserite la scheda di memoria con i contatti dorati rivolti verso il basso.



- Spingete la scheda di memoria verso l'interno dello slot fino a bloccarla in sede.
- Ripositionate il coperchio posteriore.

Icone informative

	Nota: indica note, suggerimenti per l'uso o informazioni aggiuntive
	Seguito da: indica l'ordine di opzioni o menu da selezionare per eseguire un passaggio; ad esempio: nel Menu principale, selezionate Messaggi → Crea messaggio (indica Messaggi , seguito da Crea messaggio)
	Parentesi quadre: indicano i tasti del telefono; ad esempio: [↵] (indica il tasto di accensione o spegnimento/uscita dai menu)
	Parentesi angolari: indicano i tasti di programmazione che controllano diverse funzioni in ciascuna schermata; ad esempio: <OK> (rappresenta il tasto di programmazione OK)

Accensione e spegnimento del telefono

Per accendere il telefono,

- Tenete premuto [↵].
- Inserite il PIN e premete **<OK>** (se necessario).
- Quando si apre il wizard per l'impostazione, seguite le istruzioni visualizzate per personalizzare il dispositivo come desiderate.

Se la batteria rimane completamente scarica o viene rimossa dal dispositivo, la data e l'ora saranno azzerate.

Per spegnere il telefono, ripetete il precedente punto 1.

Accesso ai menu

Per accedere ai menu del telefono,

- Nella schermata di standby, premete **<Menu>** per accedere al Menu principale.

In base al Paese o al gestore telefonico, potreste dover premere il tasto Conferma per accedere al Menu principale. Se utilizzate la schermata smart home, non potete utilizzare il tasto Conferma per accedere al Menu principale.

- Utilizzate il tasto direzionale per scorrere tra i menu o tra le opzioni.
- Premete **<Sel.>**, **<Salva>** o il tasto Conferma per confermare l'opzione evidenziata.
- Premete **<Indietro>** per salire di un livello; premete [↵] per tornare alla schermata di standby.

- Quando accedete a un menu che richiede il PIN2, dovete inserire il PIN2 fornito con la scheda SIM. Per informazioni, rivolgetevi al vostro gestore telefonico.
- Samsung non è responsabile per la perdita di password o informazioni private o per altri danni provocati da software illegali.

Invio e visualizzazione di messaggi

Per inviare un SMS o un MMS

- Nel Menu principale, selezionate **Messaggi** → **Crea messaggio**.
- Inserite il numero del destinatario e scorrete verso il basso. Inserite il testo del messaggio. Per inviare come SMS, andate al punto 5. Per allegare un elemento multimediale, continuate con il punto 4.
- Premete **<Opzioni>** → **Aggiungi file multimediale** e aggiungete un elemento.
- Premete il tasto Conferma per inviare il messaggio.

Per visualizzare SMS o MMS

- Nel Menu principale, selezionate **Messaggi** → **Messaggi in arrivo**.
- Selezionate un SMS o un MMS.

Chiamate simulate

Potete simulare una chiamata in arrivo quando desiderate uscire da una riunione o da conversazioni indesiderate.

Per attivare la funzione di chiamata simulata

Nel Menu principale, selezionate **Impostaz.** → **Chiamate** → **Chiamata simulata** → **Attiva tasto chiamata simulata**.

Per eseguire una chiamata simulata

- Nella schermata di standby, tenete premuto il tasto direzionale verso il basso.
- Quando i tasti sono bloccati, premete il tasto direzionale verso il basso quattro volte.



Tasto	Funzione
3	Consente di cambiare la modalità di ripetizione
4	Consente di attivare o disattivare la riproduzione in modalità casuale

Ascolto della Radio FM

- Collegate l'auricolare al telefono.
- Nel Menu principale, selezionate **Applicazioni** → **Radio FM**.
- Premete il tasto Conferma per accendere la Radio FM.
- Premete **<Si>** per avviare la sintonizzazione automatica. La Radio FM cerca e memorizza automaticamente le stazioni disponibili.

La prima volta che accendete la Radio FM, vi verrà chiesto di avviare la sintonizzazione automatica.

	Controllate la Radio FM utilizzando i seguenti tasti:
Tasto	Funzione
Conferma	Consente di accendere o spegnere la Radio FM
Direzionale	<ul style="list-style-type: none">Sinistra/Destra: consente di sintonizzare la frequenza; consente di cercare una stazione radio disponibile (tenete premuto) Su/Giù: consente di regolare il volume

Esecuzione di una chiamata

- Nella schermata di standby, inserite il prefisso e il numero di telefono.
- Premete [↔] per comporre il numero.
- Per terminare la chiamata, premete [↵].

Risposta a una chiamata

- Quando ricevete una chiamata, premete [↔] per rispondere.
- Per terminare la chiamata, premete [↵].

Regolazione del volume

Per regolare il volume della suoneria

- Nel Menu principale, selezionate **Impostaz.** → **Profili audio**.
- Scorrete fino al profilo che volete modificare.

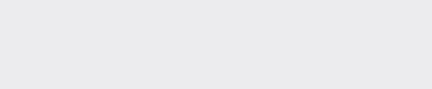
Se utilizzate il profilo Silenzioso od Offline, non potete regolare il volume della suoneria.

- Premete **<Modifica>** → **Volume**.
- Scorrete fino a **Avviso in chiamata**.
- Scorrete a sinistra o a destra per regolare il livello del volume, quindi premete **<Salva>**.

Per regolare il volume di ascolto durante una chiamata
--

Durante una chiamata, premete il tasto direzionale verso l'alto o il basso per regolare il volume di ascolto.

In ambienti rumorosi, potrebbe essere difficile sentire la persona con cui si sta parlando utilizzando il vivavoce. Per prestazioni audio ottimali, si consiglia l'utilizzo della normale modalità del telefono.



Attivazione della funzione Mobile Tracker

Quando viene inserita una nuova scheda SIM nel telefono, la funzione Mobile Tracker invia automaticamente un SMS contenente il numero della SIM inserita e l'IMEI del telefono ai destinatari preimpostati per aiutarvi a recuperare il telefono. Per attivare la funzione Mobile Tracker,

- Nel Menu principale, selezionate **Impostaz.** → **Sicurezza** → **Mobile Tracker**.
- Inserite la password del telefono e premete **<OK>**.

La prima volta che accedete a **Mobile Tracker**, vi sarà chiesto di creare e confermare la password.

- Premete il tasto Conferma per attivare Mobile Tracker.
- Selezionate **Destinatari** e premete **<Opzioni>** → **Rubrica** per aprire l'elenco dei contatti. Inoltre, potete inserire un numero telefonico con il prefisso internazionale (con il carattere +). Andate al punto 6.
- Selezionate i contatti → **<Aggiungi>**.
- Terminata l'impostazione dei destinatari, premete il tasto Conferma per salvarli.
- Scorrete verso il basso e inserite il nome del mittente.
- Premete il tasto Conferma → **<Accetta>**.

Quando accedete per la prima volta a Mobile tracker, verrà chiesto di accettare l'accordo utente per attivare questa funzione. La funzione "Mobile Tracker" è stata concepita per permettere al proprietario/utilizzatore del telefono, in caso di furto o smarrimento, di ottenere il numero telefonico di colui che inserisce nel telefono rubato o smarrito una nuova scheda SIM, e ciò al fine e nell'ambito della tutela dei legittimi interessi di chi ha subito il furto del telefono o l'abbia smarrito. La funzione "Mobile Tracker" non è operativa automaticamente; la sua attivazione è a discrezione dell'utilizzatore del telefono.

SAMSUNG ELECTRONICS		Declarazione di conformità (R&TTE)
Noi,	Samsung Electronics	
dichiariamo sotto la nostra esclusiva responsabilità che il prodotto		
Cellulare GSM : GT-E2600		
a cui si riferisce la presente dichiarazione, è conforme alle seguenti norme e/o altri documenti normativi.		
Sicurezza	EN 60950-1 : 2006 +A11:2009	
SAR	EN 50360 : 2001 / AC2006	
	EN 62209-1 : 2006	
EMC	EN 301 489-01 V1.8.1 (04-2008)	
	EN 301 489-07 V1.3.1 (11-2005)	
	EN 301 489-17 V2.1.1 (05-2009)	
Radio	EN 301 511 V9.0.2 (03-2003)	
	EN 300 328 V1.7.1 (10-2006)	
Si dichiara con il presente documento che (tutte le serie di test radio essenziali sono state eseguite e che) il summenzionato prodotto è conforme con tutti i requisiti essenziali della Direttiva 1999/5/EC.		
La procedura di dichiarazione di conformità a cui si fa riferimento nell'Articolo 10 e dettagliata nell'Appendice [IV] della Direttiva 1999/5/EC è stata seguita con l'apporto dei seguenti Enti notificati:		
BABT, Forsyth House, Churchfield Road, Walton-on-Thames, Surrey, KT12 2TD, UK* Contrassegno di identificazione: 0168		
Documentazione tecnica conservata presso: Samsung Electronics QA Lab.		
disponibile su richiesta. (Rappresentante nell'UE)		
Samsung Electronics Euro QA Lab. Blackbushe Business Park, Saxony Way, Yateley, Hampshire, GU46 6GG, UK* 2011.10.17		
(luogo e data emissione)		Joong-Hoon Choi / Lab Manager (nome e firma della persona autorizzata)

^[1] Non è l'indirizzo del Centro Servizi Samsung. Per conoscere l'indirizzo o il numero telefonico del Centro Servizi Samsung, controllate il tagliando di garanzia o contattate il rivenditore presso il quale avete acquistato il prodotto.