

body *shape*



Wichtige Hinweise

Bitte lesen Sie diese Anweisung vor der Montage und der ersten Benutzung aufmerksam durch. Sie erhalten wichtige Hinweise für Ihre Sicherheit sowie den Gebrauch und die Wartung des Gerätes. Bewahren Sie diese Anleitung zur Information bzw. für Wartungsarbeiten oder Ersatzteilbestellungen sorgfältig auf.

Zu Ihrer Sicherheit

- Das Gerät darf nur für seinen bestimmungsgemäßen Zweck verwendet werden, d.h. für das Körpertraining erwachsener Personen.

- Jegliche andere Verwendung ist unzulässig und möglicherweise gefährlich. Der Hersteller kann nicht für Schäden verantwortlich gemacht werden, die durch nicht bestimmungsgemäßen Gebrauch verursacht werden.

- Sie trainieren mit einem Gerät, das sicherheitstechnisch nach neuesten Erkenntnissen konstruiert wurde. Mögliche Gefahrenstellen, die Verletzungen verursachen können, sind bestmöglich vermieden und abgesichert.

- Durch unsachgemäße Reparaturen und bauliche Veränderungen (Demontage von Originalteilen, Anbau von nicht zulässigen Teilen, usw.) können Gefahren für den Benutzer entstehen.

- Beschädigte Bauteile können Ihre Sicherheit und die Lebensdauer des Gerätes beeinträchtigen. Tauschen Sie deshalb beschädigte oder verschlissene Bauteile sofort aus und entziehen Sie das Gerät bis zur Instandsetzung der Benutzung. Verwenden Sie im Bedarfsfall nur original Ersatzteile.

- Führen Sie ca. alle 1 bis 2 Monate eine Kontrolle aller Geräteteile, insbesondere der Schrauben und Muttern durch. Dies gilt insbesondere für die Sattel- und Griffbügelbefestigung.

- Lassen Sie vor Aufnahme des Trainings durch Ihren Hausarzt klären, ob Sie gesundheitlich für das Training mit diesem Gerät geeignet sind.

Der ärztliche Befund sollte Grundlage für den Aufbau Ihres Trainingsprogrammes sein. Falsches oder übermäßiges Training kann zu Gesundheitsschäden führen.

- Das Produkt ist nicht für Personen mit einem Körpergewicht von mehr als 100 kg geeignet.

Zur Handhabung

- Stellen Sie sicher, dass der Trainingsbetrieb nicht vor der ordnungsgemäßen Ausführung und Überprüfung der Montage aufgenommen wird.

- Machen Sie sich vor dem ersten Training mit allen Funktionen und Einstellmöglichkeiten des Gerätes vertraut.

- Eine Verwendung des Gerätes in direkter Nähe von Feuchträumen ist wegen der damit verbundenen Rostbildung nicht zu empfehlen. **Achten Sie auch darauf, dass keine Flüssigkeiten (Getränke, Schweiß, usw.) auf Teile des Gerätes gelangen. Dies könnte zu Korrosionen führen.**

- Ein eventuell auftretendes leises, bauartbedingtes Geräusch beim Auslauf der Schwungmasse hat keine Auswirkung auf die Funktion des Gerätes. Eventuell auftretende Geräusche beim Rückwärtstreten der Pedalarme sind technisch bedingt und ebenfalls absolut unbedenklich.

Montagehinweise

- Bitte prüfen Sie, ob alle zum Lieferumfang gehörenden Teile vorhanden sind (s. Checkliste) und ob Transportschäden vorliegen.

- Die Montage des Gerätes muss sorgfältig und von einer erwachsenen

Person vorgenommen werden. Nehmen Sie im Zweifelsfall die Hilfe einer weiteren, technisch begabten Person in Anspruch.

- Beachten Sie, dass bei jeder Benutzung von Werkzeug und bei handwerklichen Tätigkeiten **immer** eine mögliche Verletzungsgefahr besteht. Gehen Sie daher sorgfältig und umsichtig bei der Montage des Gerätes vor!

- Sorgen Sie für eine gefahrenfreie Arbeitsumgebung, lassen Sie z. B. kein Werkzeug umherliegen. Deponieren Sie z. B. Verpackungsmaterial so, dass keine Gefahren davon ausgehen können. Bei Folien/Kunststofftüten für Kinder **Erstickungsgefahr!**

- Verwenden Sie zur Säuberung und Pflege umweltfreundliche, keinesfalls aggressive oder ätzende Mittel.

- **Es ist darauf zu achten, dass niemals Flüssigkeit in das Geräteinnere oder in die Elektronik des Gerätes gelangt. Dies gilt auch für Körperschweiß!**

- Kontrollieren Sie vor jeder Benutzung immer alle Schraub- und Steckverbindungen sowie die jeweiligen Sicherungseinrichtungen auf ihren korrekten Sitz.

- Aus fertigungstechnischen Gründen behalten wir uns die Vormontage von Bauteilen (z.B. Rohrstopfen) vor.

- Bewahren Sie die Originalverpackung des Gerätes gut auf, damit sie später u. U. als Transportverpackung verwendet werden kann.



2 JAHRE GARANTIE



M-INFOLINE
0848 84 0848

Batteriewechsel

Eine schwache oder erloschene Computeranzeige macht einen Batteriewechsel erforderlich. Der Computer ist mit zwei Batterien ausgestattet. Nehmen Sie den Batteriewechsel wie folgt vor:

- Nehmen Sie den Batteriefachdeckel ab und ersetzen Sie die Batterien durch zwei neue vom Typ AA 1,5V.

- Achten Sie beim Einsatz der Batterien auf die Kennzeichnung im Batteriefachboden.

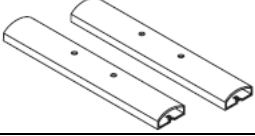
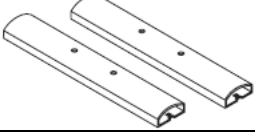


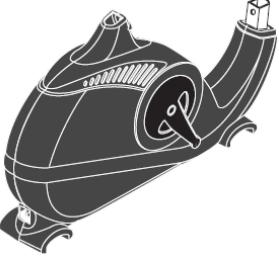




- Sollte es nach dem Wiedereinschalten zu Fehlfunktionen kommen, klemmen Sie die Batterien noch einmal kurz ab und wieder an.



Wichtig: Aufgebrauchte Batterien fallen nicht unter die Garantiebestimmungen.

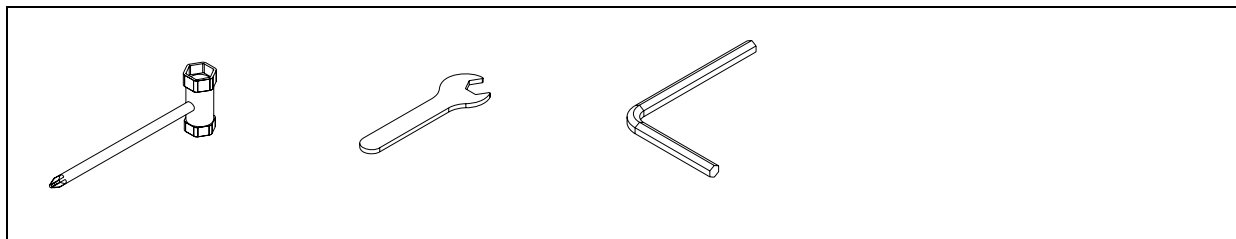
Verbrauchte Energiezellen dürfen nicht mehr in den Hausmüll. Bitte leisten Sie Ihren Beitrag zum Umweltschutz und geben Sie verbrauchte Batterie beim Handel oder bei den Rücknahmestellen der Kommunen ab, damit die gesammelten Batterien anschließend ordnungsgemäß beseitigt oder umweltverträglich recycelt werden können.

Checkliste

| | | |
|---|-----------------------------|----------|
|  | Hinterfuss | A |
|  | Vorderfuss | B |
|  | Lenksäule | C |
|  | Griffbügel | D |
|  | Hauptrahmen | E |
|  | Sattelrohr | F |
|  | Sattel | G |
|  | Pedal Links/rechts | H |
|  | Pedallasche Links/rechts | I |

| | | |
|--|--|----------|
|  | Abdeckung Griffbügel vorne | J |
|  | Abdeckung Griffbügel vorne | K |
|  | Computer | L |
|  | Maschinenschraube M5 | M |
|  | Unterlagescheibe | N |
|  | Federscheibe M8 | O |
|  | Hutmutter M8 | P |
|  | M8 x 50 | Q |
|  | T - Griffschraube | R |
|  | Schraubknopf | S |
|  | Kreuzschrauben M3 x 12mm M5 x 10mm | T |

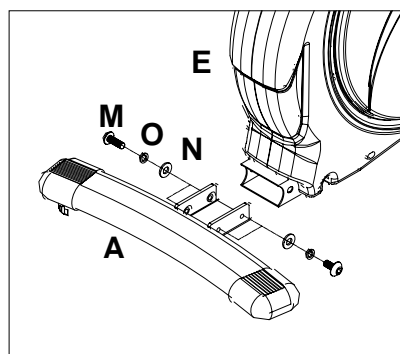
Werkzeug



Montage

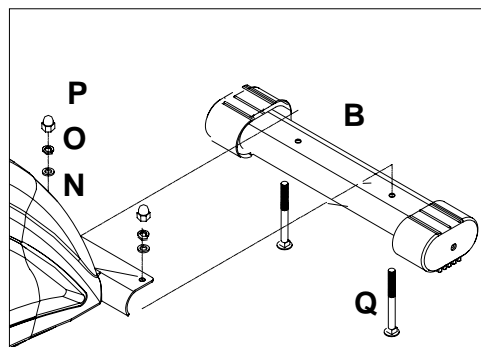
Schritt 1

Befestigen Sie den Hinterfuss am Hauptrahmen.



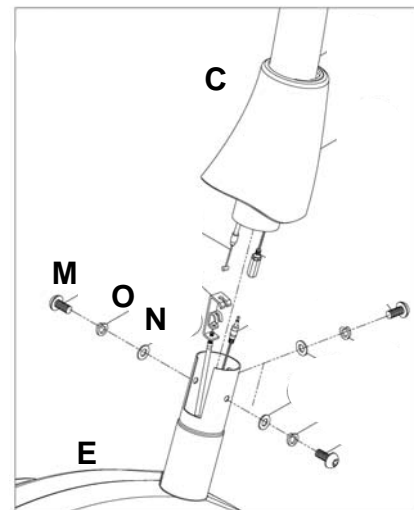
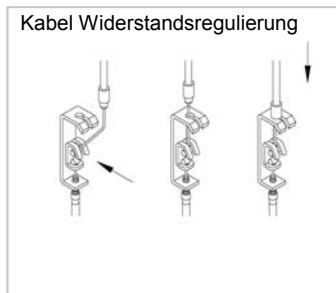
Schritt 2

Befestigen Sie den Vorderfuss am Hauptrahmen.



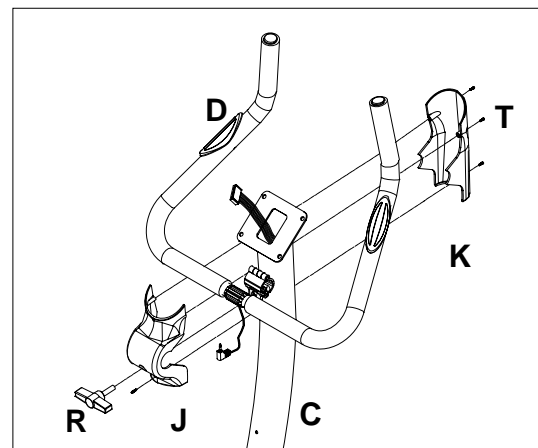
Schritt 3

1. Schwarze Abdeckung über Lenksäule ziehen
2. Verbinden Sie die beiden Kabel
3. Befestigen Sie die Lenksäule am Hauptrahmen



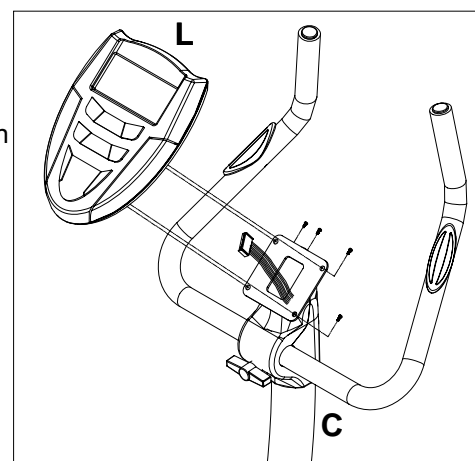
Schritt 4

1. Montieren Sie den Griffbügel an der Lenksäule
2. Befestigen Sie die Abdeckung



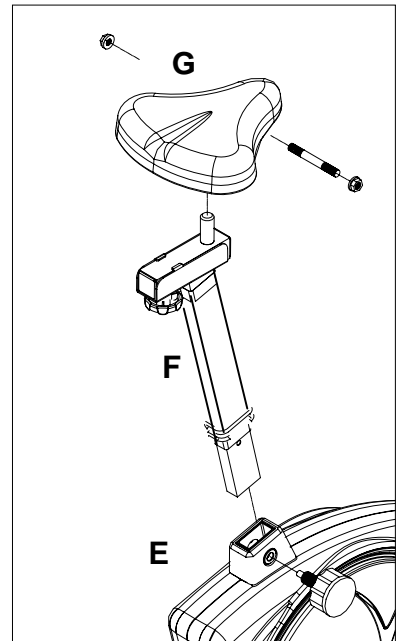
Schritt 5

1. Schliessen Sie das Widerstandskabel am Computer an
2. Schliessen Sie das Pulskabel am Computer an
3. Schieben Sie den Computer in die dafür vorgesehene Vorrichtung und befestigen Sie diesen mit den vorgesehenen Schrauben



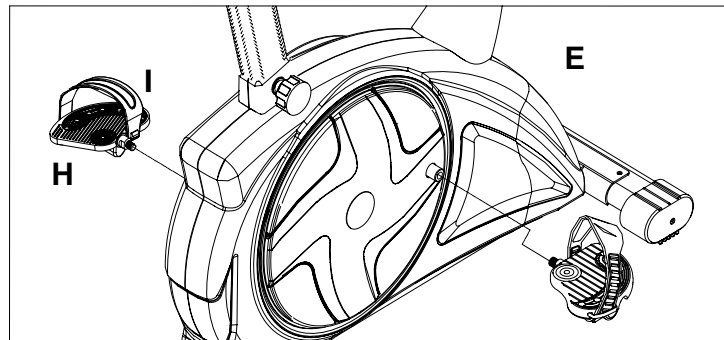
Schritt 6

1. Montieren Sie das Sattelrohr am Hauptrahmen
2. Befestigen Sie den Sattel am Sattelrohr

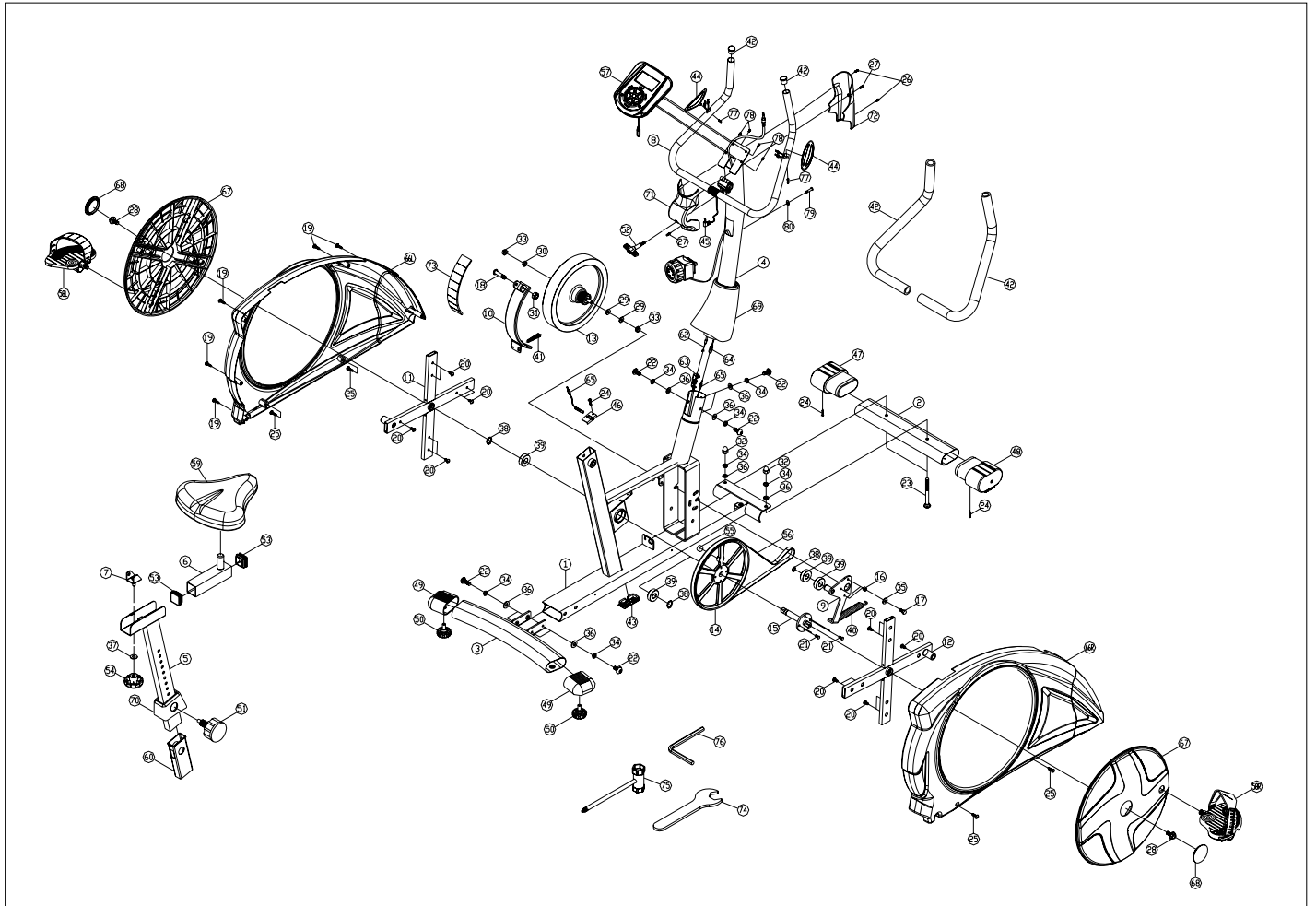


Schritt 7

3. Pedallasche an Pedal befestigen
4. Pedale an Hauptrahmen anbringen.
=> Pedal rechts; im Uhrzeigersinn drehen / Pedal links; im Gegenuhrzeigersinn drehen



Ersatzteilzeichnung



Ersatzteilliste Hometrainer BodyShape HS6

| Teil - Nr. | Bezeichnung | Stück |
|------------|---------------------------------|-------|
| 1 | Hauptrahmen | 1 |
| 2 | Vorderfuss | 1 |
| 3 | Hinterfuss | 1 |
| 4 | Lenksäule | 1 |
| 5 | Sattelrohr | 1 |
| 6 | Gleitrohr | 1 |
| 7 | Halterung | |
| 8 | Griffbügel | 1 |
| 9 | Bremse | 1 |
| 10 | Magnetbügel | 1 |
| 11 | Pedalgewinde links | 1 |
| 12 | Pedalgewinde rechts | 1 |
| 13 | Schwungrad | 1 |
| 14 | Keilriemenscheibe | 1 |
| 15 | Achse für Keilriemenscheibe | 1 |
| 16 | Distanzscheibe | 3 |
| 17 | Hexagon Schraube M6 x 14mm | 3 |
| 18 | Hexagon Schraube M8 x 52mm | 1 |
| 19 | Kreuzschraube M4 x 20mm | 5 |
| 20 | Kreuzschraube M4 x 12mm | 14 |
| 21 | Hexagon Schraube M6 x 15mm | 4 |
| 22 | Schraube M8 x 15 cm | 8 |
| 23 | Schlossschraube M8 x 52mm | 2 |
| 24 | Kreuzschraube M6-32 x 12mm | 3 |
| 25 | Kreuzschraube M10-32 x 3/ X 4mm | 4 |
| 26 | Kreuzschraube M3 x12mm | 2 |
| 27 | Kreuzschraube M5 x 10mm | 2 |
| 28 | Nylon Schraube M8 x 25mm | 2 |
| 29 | Mutter 3/8" (t=3mm) | 2 |
| 30 | Mutter 3/8" (t=9mm) | 1 |
| 31 | Nylon Mutter M8 | 1 |
| 32 | Hutmutter M8 | 2 |
| 33 | Mutter 3/8" WH | 2 |
| 34 | Federscheiben M8 | 10 |
| 35 | Unterlegescheibe M6 x 1.5mm | 3 |
| 36 | Unterlegscheibe M8 | 10 |
| 37 | Unterlegescheibe M10 x 2mm | 1 |
| 38 | Clip C17 (ID 15.7mm) | 3 |
| 39 | Kugellager (6203ZZ) | 4 |
| 40 | Feder | 1 |
| 41 | Feder - Kompressor | 1 |

| Teil - Nr. | Bezeichnung | Stück |
|------------|------------------------------------|-------|
| 42 | Griffschlauch | 2 |
| 43 | Knauf | 1 |
| 44 | Handpulsabnehmer | 2 |
| 45 | Handpuls kabel | 1 |
| 46 | Brems Sensor | 1 |
| 47 | Fusskappen vorne links | 1 |
| 48 | Fusskappen vorne rechts | 1 |
| 49 | Fusskappen hinten | 2 |
| 50 | Schaubknopf Höhenausgleich | 2 |
| 51 | Schraubknopf | 1 |
| 52 | T- Griffschraube | 1 |
| 53 | Knauf | 2 |
| 54 | Drehgriffschraube | 1 |
| 55 | Magnet | 1 |
| 56 | Keilrippenriemen | 1 |
| 57 | Computer | 1 |
| 58 | Pedal (links/rechts) | 2 |
| 59 | Sattel inkl. Schrauben | 1 |
| 60 | Muffe Sattelstütze | 1 |
| 62 | Kabel Widerstandsregulierung oben | 1 |
| 63 | Kabel Widerstandsregulierung unten | 1 |
| 64 | Computer Kabel oben | 1 |
| 65 | Computer Kabel unten | 1 |
| 66 | Verkleidung (links/rechts) | 2 |
| 67 | Pedalverkleidung (links/rechts) | 2 |
| 68 | Lamellenstopfen | 2 |
| 69 | Abdeckkappe | 1 |
| 70 | Abdeckung Sattelverstellung | 1 |
| 71 | Abdeckung Griffbügel hinten | 1 |
| 72 | Abdeckung Griffbügel vorne | 1 |
| 73 | Magnetstreifen | 8 |
| 74 | Gabelschlüssel | 1 |
| 75 | Nussschlüssel | 1 |
| 76 | Inbuschlüssel | 1 |
| 77 | Kreuzschraube M4 x 16mm | 2 |
| 78 | Kreuzschraube M5 x 12 | 4 |
| 79 | Kreuzschraube M5 x 45mm | 1 |
| 80 | Kurvenscheibe M5 | 1 |