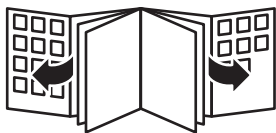


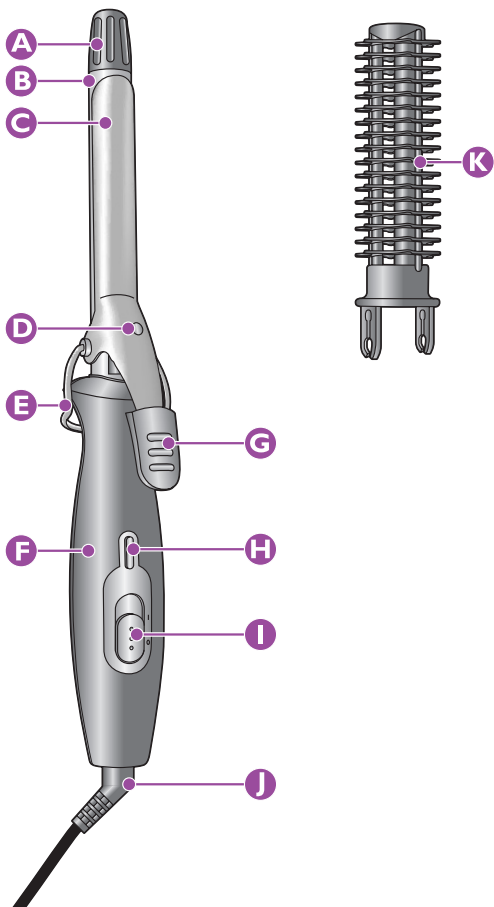
# SalonCurl Ceramic

HP4658, HP4657



**PHILIPS**





## Einführung

Dieser neue Philips SalonCurl Essential/SalonCurl Ceramic wurde speziell für einfaches Stylen und optimale Ergebnisse entwickelt. Wir wünschen Ihnen viel Freude an Ihrem SalonCurl Essential/SalonCurl Ceramic!

## Allgemeine Beschreibung (Abb. 1)

- A** Cool-Tip
- B** Lockenstab (nur HP4658: mit Keramikbeschichtung)
- C** Clip
- D** Bereitschaftsanzeige
- E** Ständer
- F** Handgriff
- G** Hebel mit Daumenauflage
- H** Betriebsanzeige
- I** Ein-/Ausschalter
- J** Kabelgelenk
- K** Aufsteckbürste (nur HP4658)

## Wichtig

Lesen Sie diese Bedienungsanleitung vor dem ersten Gebrauch des Geräts sorgfältig durch, und bewahren Sie sie für eine spätere Verwendung auf.

- Prüfen Sie, bevor Sie das Gerät in Betrieb nehmen, ob die Spannungsangabe auf dem Gerät mit der örtlichen Netzspannung übereinstimmt.
- Überprüfen Sie das Netzkabel regelmäßig auf Unversehrtheit. Verwenden Sie das Gerät keinesfalls, wenn der Netzstecker, das Netzkabel oder das Gerät selbst defekt ist.
- Wenn das Netzkabel defekt oder beschädigt ist, darf es nur von einem Philips Service-Center oder einer von Philips autorisierten Werkstatt durch ein Original-Ersatzkabel ausgetauscht werden, um Gefährdungen zu vermeiden.
- Wickeln Sie das Netzkabel nicht um das Gerät.
- Halten Sie das Gerät von Wasser fern! Verwenden Sie es niemals in der Nähe von Wasser oder über gefüllten Waschbecken bzw.

Badewannen. Ziehen Sie nach jedem Gebrauch in einem Badezimmer sofort den Stecker aus der Steckdose. Auch ein unbenutztes und ausgeschaltetes Gerät ist in der Nähe von Wasser eine Gefahr, solange sich der Stecker in der Steckdose befindet.

- ▶ Der Einbau einer Fehlerstromschutzeinrichtung mit einem Nennauslösestrom von maximal 30 mA bietet zusätzlichen Schutz. Lassen Sie sich von Ihrem Elektroinstallateur beraten.
- ▶ Stab und Clip des Geräts werden während des Gebrauchs heiß. Vermeiden Sie jeden Kontakt mit der Haut.
- ▶ Halten Sie das Gerät außerhalb der Reichweite von Kindern.
- ▶ Achten Sie darauf, dass das Netzkabel nicht in Berührung mit den heißen Teilen des Geräts kommt.
- ▶ Verwenden Sie das Gerät nur bei trockenem Haar.
- ▶ Ziehen Sie nach jedem Gebrauch den Netzstecker aus der Steckdose.
- ▶ Lassen Sie das Gerät abkühlen, bevor Sie es wegräumen.
- ▶ Halten Sie den Stab sauber und frei von Staub, Schmutz, Haarspray und Haargel. Benutzen Sie das Gerät keinesfalls in Verbindung mit Schaumfestiger, Styling-Spray, Gel usw.
- ▶ Wenden Sie sich zur Prüfung oder zur Reparatur des Geräts immer an ein Philips Service-Center. Unsachgemäß ausgeführte Reparaturen gefährden den Benutzer.
- ▶ Nur HP 4658: Der Stab hat eine Keramikbeschichtung, die sich im Laufe der Zeit abnutzt. Das Gerät funktioniert jedoch weiterhin normal.
- ▶ Halten Sie das eingeschaltete Gerät fern von leicht entzündbaren Gegenständen und Materialien.
- ▶ Bedecken Sie das heiße Gerät niemals mit Handtüchern, Kleidungsstücken oder anderen Gegenständen.
- ▶ Lassen Sie das angeschlossene Gerät niemals unbeaufsichtigt.
- ▶ Bei Verwendung mit getöntem oder gefärbtem Haar kann sich der Lockenstab möglicherweise verfärben.

## Für den Gebrauch vorbereiten

### Das Haar trocknen

Für ein professionelles Ergebnis bei der Gestaltung von Locken ist es wichtig, das Haar gut vorzubereiten. Trocknen Sie Ihr Haar gründlich mit einem Haartrockner, und kämmen oder bürsten Sie es durch, bis es glatt und geschmeidig ist.

### Das Gerät verwenden

Lockenzangen sind leistungsstarke Stylinggeräte und sollten stets mit Vorsicht benutzt werden.

### Mit der Lockenzange stylen

**1** Stecken Sie den Netzstecker in die Steckdose. (Abb. 2)

**2** Schalten Sie das Gerät ein, indem Sie den Ein-/Ausschalter auf Position "I" stellen. (Abb. 3)

Die grüne Betriebsanzeige leuchtet auf. Sie leuchtet dauerhaft, solange der Ein-/Ausschalter auf Position "I" steht.

Nach ca. 3 Minuten wechselt die Bereitschaftsanzeige in eine hellere Farbe. Das Gerät ist jetzt betriebsbereit.

**3** Öffnen Sie die Lockenzange, indem Sie auf den Hebel drücken.

Legen Sie dann eine Haarsträhne zwischen Stab und Clip. (Abb. 4)

Je feiner die Haarsträhne, desto fester wird die Locke; denn die gesamte Haarlänge kommt in Berührung mit dem aufgeheizten Lockenstab.

**4** Lassen Sie den Hebel los. (Abb. 5)

**5** Ziehen Sie den Lockenstab bis zu den Haarspitzen. (Abb. 6)

**6** Wickeln Sie anschließend die Haarsträhne um den Lockenstab. (Abb. 7)

Achten Sie darauf, die Haarspitzen in die gewünschte Richtung aufzuwickeln.

**7** Halten Sie die Lockenzange ca. 15 Sekunden im Haar. (Abb. 8)

- 8** Wickeln Sie die Haarsträhne wieder so weit ab, dass sich der Clip mit dem Hebel öffnen lässt. (Abb. 9)
- Durch Kämmen der Locken mit den Fingern geben Sie Ihrer Frisur extra Volumen.

### **Mit der Aufsteckbürste stylen (nur HP4658)**

---

Die Aufsteckbürste eignet sich zum Gestalten von Wellen und gibt Ihrem Haar zusätzliches Volumen.

- 1** Stecken Sie die Aufsteckbürste auf den Lockenstab. (Abb. 10)

**Achtung:** Wenn Sie die Lockenzange unmittelbar zuvor benutzt haben, ist diese noch heiß!

- 2** Stecken Sie den Netzstecker in die Steckdose. (Abb. 2)

- 3** Schalten Sie das Gerät ein, indem Sie den Ein-/Ausschalter auf Position "I" stellen. (Abb. 3)

Die grüne Betriebsanzeige leuchtet auf. Sie leuchtet dauerhaft, solange der Ein-/Ausschalter auf Position "I" steht.

Nach ca. 3 Minuten wechselt die Bereitschaftsanzeige in eine hellere Farbe. Das Gerät ist jetzt betriebsbereit.

- 4** Sie können mit dem Stylen beginnen, sobald die Anzeige heller wird.

- Auf folgende Weise können Sie verhindern, dass sich die Bürste im Haar verfängt:

- Nehmen Sie nicht zu viele Haare auf einmal.
- Wickeln Sie die Strähne höchstens zweimal um die Bürste.
- Halten Sie die Bürste beim Abwickeln der Haarsträhne in einem Abstand von den darunter liegenden Haarpartien.

- 5** Nehmen Sie eine Strähne, und wickeln Sie sie um die Bürste. Achten Sie darauf, die Haarspitzen in die gewünschte Richtung aufzuwickeln. (Abb. 11)

- 6** Halten Sie die Bürste ca. 15 Sekunden im Haar. (Abb. 12)

- 7** Wickeln Sie die Haarsträhne ab, und ziehen Sie die Bürste aus dem Haar. (Abb. 13)

## Reinigung

Schalten Sie das Gerät nach jedem Gebrauch aus, trennen Sie es vom Stromnetz, und lassen Sie es an einem sicheren Ort abkühlen.

Spülen Sie das Gerät nie mit Wasser ab.

- 1 Reinigen Sie das Gerät mit einer kleinen Bürste oder einem trockenen Tuch.  
D Nur HP4658:
- 2 Nehmen Sie vor dem Reinigen die Aufsteckbürste vom Gerät ab.
- 3 Reinigen Sie die Aufsteckbürste mit einem feuchten Tuch.
- 4 Trocknen Sie die Aufsteckbürste vor dem Gebrauch und bevor Sie sie wegräumen.

## Aufbewahrung

Schalten Sie das Gerät vor dem Wegräumen aus, trennen Sie es vom Stromnetz, und lassen Sie es abkühlen.

Wickeln Sie das Netzkabel nicht um das Gerät.

- 1 Bewahren Sie das Gerät an einem sicheren und trockenen Ort auf.

## Umweltschutz

- D Werfen Sie das Gerät am Ende der Lebensdauer nicht in den normalen Hausmüll. Bringen Sie es zum Recycling zu einer offiziellen Sammelstelle. Auf diese Weise helfen Sie, die Umwelt zu schonen. (Abb. 14)

## Garantie und Kundendienst

Benötigen Sie weitere Informationen oder treten Probleme auf, wenden Sie sich bitte an Ihren Philips-Händler oder setzen Sie sich mit einem Philips Service-Center in Ihrem Land in Verbindung (Telefonnummer siehe Garantieschrift). Besuchen Sie auch die Philips Website [www.philips.com](http://www.philips.com). Sie können auch direkt die Service-Abteilung von Philips Domestic Appliances and Personal Care BV kontaktieren.



## Fehlerbehebung

Sollten Probleme mit der Lockenzange auftauchen, die sich mithilfe der nachstehenden Informationen nicht beheben lassen, setzen Sie sich bitte mit dem Philips Service Center in Ihrem Land in Verbindung.

### Problem

---

Das Gerät funktioniert nicht.

- 1 Möglicherweise liegt ein Stromausfall vor oder die Steckdose ist defekt. Ist grundsätzlich Strom verfügbar, schließen Sie ein anderes Gerät an die Steckdose an, um zu ermitteln, ob diese Strom führt.
- 2 Überprüfen Sie das Netzkabel. Ist das Netzkabel defekt, darf es nur von einem Philips Service-Center oder einer von Philips autorisierten Werkstatt durch ein Original-Ersatzkabel ausgetauscht werden, um Gefährdungen zu vermeiden.

## Introduction

Ce nouveau fer à friser Philips SalonCurl Essential/SalonCurl Ceramic a été spécialement conçu pour des résultats de mise en forme garantis en toute simplicité. Nous espérons qu'il vous donnera entière satisfaction.

## Description générale (fig. 1)

- A** Pointe froide
- B** Corps (HP4658 uniquement : revêtement en céramique)
- C** Pince
- D** Témoin Prêt-à-l'emploi
- E** Support
- F** Poignée
- G** Manette
- H** Voyant d'alimentation
- I** Bouton marche/arrêt
- J** Cordon rotatif
- K** Brosse coulissante (HP4658 uniquement)

## Important

Avant d'utiliser l'appareil, lisez les instructions ci-dessous et conservez ce mode d'emploi pour un usage ultérieur.

- **Avant de brancher l'appareil, vérifiez que la tension indiquée sur l'appareil correspond à la tension secteur locale.**
- **Vérifiez régulièrement l'état du cordon d'alimentation. N'utilisez jamais l'appareil si la fiche, le cordon d'alimentation ou l'appareil lui-même est endommagé.**
- **Si le cordon d'alimentation est endommagé, il doit être remplacé par Philips ou un Centre Service Agréé afin d'éviter tout accident.**
- **N'enroulez pas le cordon d'alimentation autour de l'appareil.**
- **Ne mettez en aucun cas l'appareil en contact avec de l'eau. Ne l'utilisez pas près d'une baignoire, d'un lavabo ou d'un évier. Si vous utilisez l'appareil dans la salle de bain, débranchez-le après usage car la proximité de l'eau peut présenter un risque pour l'utilisateur même si l'appareil est à l'arrêt.**

- ▶ Pour plus de sécurité, il est conseillé de brancher l'appareil sur une prise de courant protégée par un disjoncteur différentiel de 30 mA dans la salle de bain. Demandez conseil à votre électricien.
- ▶ Le corps et la pince de l'appareil deviennent chauds en cours d'utilisation. Évitez tout contact avec la peau.
- ▶ Tenez l'appareil hors de portée des enfants.
- ▶ Veillez à ce que le cordon d'alimentation ne soit pas en contact avec les parties chaudes de l'appareil.
- ▶ Utilisez l'appareil uniquement sur cheveux secs.
- ▶ Débranchez toujours l'appareil après utilisation.
- ▶ Attendez que l'appareil ait refroidi avant de le ranger.
- ▶ Le corps doit toujours être propre et exempt de poussières, de traces de laque ou de gel. N'appliquez pas de mousse coiffante, de laque ou de gel lorsque vous utilisez l'appareil.
- ▶ Confiez toujours l'appareil à un Centre Service Agréé Philips pour réparation ou vérification. Toute réparation par une personne non qualifiée peut s'avérer dangereuse pour l'utilisateur.
- ▶ HP4658 uniquement : le revêtement en céramique du corps présente une usure normale au fil du temps. L'appareil continuera toutefois à fonctionner correctement.
- ▶ Ne laissez pas l'appareil à proximité d'objets et matériaux inflammables lorsqu'il est allumé.
- ▶ Ne couvrez jamais l'appareil (par exemple d'une serviette ou d'un vêtement) lorsqu'il est chaud.
- ▶ Ne laissez jamais l'appareil branché sans surveillance.
- ▶ Si vous utilisez l'appareil sur cheveux colorés, il est possible que le corps ou la pince se tache.

## **Avant utilisation**

### **Séchage**

---

Pour obtenir un résultat professionnel, il est essentiel de bien préparer les cheveux. Séchez-les convenablement à l'aide d'un sèche-cheveux et peignez ou brossez-les pour les démêler.

## Utilisation de l'appareil

Les fers à friser sont des appareils puissants qui se branchent sur le secteur et doivent dès lors être utilisés avec précaution.

### Mise en forme avec le fer à friser

- 1** Branchez le cordon d'alimentation sur la prise secteur. (fig. 2)
  - 2** Mettez l'appareil en marche en réglant le bouton marche/arrêt sur la position « I ». (fig. 3)  
Le voyant vert d'alimentation reste allumé tant que le bouton marche/arrêt est réglé sur « I ».  
Après environ 3 minutes, le témoin situé sur le corps change de couleur. L'appareil est alors prêt à l'emploi.
  - 3** Prenez une mèche, ouvrez la pince en appuyant sur la manette, puis placez la mèche entre le corps et la pince. (fig. 4)  
Plus la mèche est mince, plus la boucle est serrée. Ainsi, la mèche est en contact avec le corps chauffant sur toute sa longueur.
  - 4** Relâchez la manette. (fig. 5)
  - 5** Faites glisser le corps jusqu'à l'extrémité de la mèche. (fig. 6)
  - 6** Enroulez la mèche autour du corps chauffant. (fig. 7)  
Assurez-vous que l'extrémité de la mèche est enroulée dans la direction souhaitée.
  - 7** Laissez le fer à friser dans vos cheveux pendant environ 15 secondes. (fig. 8)
  - 8** Déroulez la mèche jusqu'à ce que vous puissiez ouvrir la pince. (fig. 9)
- Vous pouvez passer les doigts dans vos cheveux afin de leur donner du volume.

### Mise en forme avec la brosse coulissante (HP4658 uniquement)

Vous avez la possibilité d'utiliser la brosse coulissante pour créer des ondulations et donner du volume à vos cheveux.

**1** Faites glisser la brosse sur le corps de l'appareil. (fig. 10)

Soyez prudent : si vous venez d'utiliser le fer à friser, le corps peut être très chaud.

**2** Branchez le cordon d'alimentation sur la prise secteur. (fig. 2)

**3** Mettez l'appareil en marche en réglant le bouton marche/arrêt sur la position « I ». (fig. 3)

Le voyant vert d'alimentation reste allumé tant que le bouton marche/arrêt est réglé sur « I ».

Après environ 3 minutes, le témoin situé sur le corps change de couleur. L'appareil est alors prêt à l'emploi.

**4** Commencez la mise en forme lorsque le témoin change de couleur.

► Pour éviter que les cheveux s'emmêlent dans la brosse, procédez comme suit :

- Ne prenez pas de mèches trop épaisses.
- N'enroulez pas une mèche autour de la brosse plus de deux fois.
- Lorsque vous déroulez une mèche, veillez à tenir la brosse à une distance raisonnable des cheveux se trouvant sous la mèche.

**5** Prenez une mèche et enroulez-la autour de la brosse. Assurez-vous que l'extrémité de la mèche est enroulée dans la direction souhaitée. (fig. 11)

**6** Laissez la brosse dans vos cheveux pendant environ 15 secondes. (fig. 12)

**7** Retirez la brosse des cheveux en déroulant la mèche. (fig. 13)

## Nettoyage

N'oubliez jamais d'éteindre l'appareil, de le débrancher, de le poser dans un endroit sûr et de le laisser refroidir.

Ne rincez jamais l'appareil à l'eau.

**1** Nettoyez l'appareil avec une petite brosse ou un chiffon sec.

► HP4658 uniquement :

**2** Retirez la brosse coulissante de l'appareil avant de la nettoyer.

- 3 Nettoyez la brosse coulissante à l'aide d'un chiffon humide.
- 4 Séchez la brosse coulissante avant de l'utiliser ou de la ranger.

## Rangement

N'oubliez jamais d'éteindre l'appareil, de le débrancher et de le laisser refroidir avant de le ranger.

N'enroulez pas le cordon d'alimentation autour de l'appareil.

- 1 Placez l'appareil dans un endroit sûr et sec.

## Environnement

- Lorsqu'il ne fonctionnera plus, ne jetez pas l'appareil avec les ordures ménagères mais déposez-le à un endroit assigné à cet effet, où il pourra être recyclé. Vous contribuerez ainsi à la protection de l'environnement. (fig. 14)

## Garantie et service

Si vous souhaitez obtenir des informations supplémentaires ou si vous rencontrez un problème, visitez le site Web de Philips à l'adresse [www.philips.com](http://www.philips.com) ou contactez le Service Consommateurs Philips de votre pays (vous trouverez le numéro de téléphone correspondant sur le dépliant de garantie internationale). S'il n'existe pas de Service Consommateurs Philips dans votre pays, renseignez-vous auprès de votre revendeur local ou contactez le « Service Department of Philips Domestic Appliances and Personal Care BV ».

## Dépannage

Si vous rencontrez des problèmes avec votre fer à friser et que vous ne pouvez pas les résoudre à l'aide des informations ci-dessous, adressez-vous à un Centre Service Agréé Philips ou au Service Consommateurs Philips de votre pays.

### Problème

---

► L'appareil ne fonctionne pas.

- 1 Il y a peut-être une panne de courant ou la prise n'est pas alimentée. Vérifiez si l'alimentation électrique fonctionne en branchant un autre appareil sur la prise.
- 2 Vérifiez l'état du cordon d'alimentation de l'appareil. Un cordon endommagé doit être remplacé par Philips, un Centre Service Agréé Philips ou une personne qualifiée, pour éviter tout accident.

## Introduzione

Il nuovo Philips SalonCurl Essential/SalonCurl Ceramic è stato specificamente progettato per creare senza sforzo acconciature perfette. Ci auguriamo pertanto che SalonCurl Essential/SalonCurl Ceramic soddisfi tutte le vostre esigenze di styling.

## Descrizione generale (fig. 1)

- A** Punta fredda
- B** Tamburo (solo HP4658: con rivestimento in ceramica)
- C** Clip
- D** Spia "pronto"
- E** Supporto
- F** Impugnatura
- G** Leva con poggia dito
- H** Spia di alimentazione
- I** cursore on/off
- J** Cavo girevole
- K** Spazzola rimovibile (solo HP4658)

## Importante

Prima di utilizzare l'apparecchio, leggete attentamente le istruzioni e conservatele per eventuali riferimenti futuri.

- D** Prima di collegare l'apparecchio, verificate che la tensione riportata sulla spina corrisponda alla tensione disponibile.
- D** Verificare periodicamente le condizioni del cavo di alimentazione. Non utilizzare l'apparecchio nel caso in cui la spina, il cavo di alimentazione o l'apparecchio stesso siano danneggiati.
- D** Nel caso in cui il cavo di alimentazione fosse danneggiato, dovrà essere sostituito presso i centri autorizzati Philips, i rivenditori specializzati oppure da personale opportunamente qualificato, per evitare situazioni pericolose.
- D** Non avvolgere il cavo di alimentazione attorno all'apparecchio.
- D** Tenete l'apparecchio lontano dall'acqua. Non utilizzare l'apparecchio in prossimità di vasche da bagno, lavandini ecc. Se l'apparecchio viene utilizzato in bagno, scollegate sempre il cavo di



alimentazione dopo l'uso in quanto l'acqua rappresenta un pericolo persino quando l'apparecchio è spento.

- ▶ Per una maggior protezione, vi consigliamo di installare sull'impianto elettrico del bagno un dispositivo di corrente residua (RCD) per evitare di superare il valore di 30 mA. Per ulteriori suggerimenti, rivolgetevi all'installatore di fiducia.
- ▶ Il tamburo e la clip di questo apparecchio si surriscaldano durante l'uso. Evitate il contatto con la pelle.
- ▶ Tenete l'apparecchio fuori dalla portata dei bambini.
- ▶ Evitate che il cavo di alimentazione entri in contatto con le parti bollenti dell'apparecchio.
- ▶ Usate l'apparecchio esclusivamente sui capelli asciutti.
- ▶ Scollegate sempre il cavo di alimentazione dopo l'uso.
- ▶ Lasciate raffreddare l'apparecchio prima di riporlo.
- ▶ Tenete il tamburo pulito e privo di polvere, sporcizia, spray e gel per capelli. Non usate mai l'apparecchio insieme a mousse, spray, gel e altri prodotti per lo styling.
- ▶ Per qualunque controllo o riparazione, l'apparecchio dovrà essere affidato a un centro d'assistenza autorizzato Philips. L'intervento di manodopera non qualificata potrebbe compromettere la sicurezza dell'utente.
- ▶ Solo HP4658: il tamburo ha un rivestimento in ceramica, destinato a usurarsi con il passare del tempo. Nonostante questo, l'apparecchio continuerà a funzionare normalmente.
- ▶ Tenete l'apparecchio acceso lontano da oggetti e materiali infiammabili.
- ▶ Non coprite mai l'apparecchio (ad esempio con un asciugamano o un indumento) quando è caldo.
- ▶ Non lasciate mai incustodito l'apparecchio mentre è collegato alla presa di corrente.
- ▶ Il tamburo potrebbe macchiarsi se l'apparecchio viene utilizzato per lo styling di capelli trattati con tinture.

## Predisposizione dell'apparecchio

### Asciugate i capelli

Per ottenere risultati professionali, è essenziale predisporre i capelli per l'arricciatura. Asciugate accuratamente i capelli con un asciugacapelli e pettinateli o spazzolateli fino a quando non sono lisci e privi di nodi.

## Modalità d'uso dell'apparecchio

Gli arricciacapelli sono apparecchi molto potenti, che devono essere usati sempre con cautela.

### Styling con l'arricciacapelli

- 1** Inserite il cavo di alimentazione nella presa di corrente. (fig. 2)
- 2** Accendete l'apparecchio spostando il cursore on/off in posizione 'I'. (fig. 3)

La spia verde di alimentazione si illumina e resta accesa finché il cursore on/off è impostato su 'I'.

Dopo circa 3 minuti, la spia sul tamburo cambia colore (diventando più chiara). A questo punto, l'apparecchio è pronto per l'uso.

- 3** Prendete una ciocca, aprite la clip premendo la leva e infilate la ciocca fra il tamburo e la clip. (fig. 4)

Più sottile sarà la ciocca e più fitto risulterà il ricciolo. In questo modo la ciocca entrerà in contatto per tutta la sua lunghezza con il tamburo caldo.

- 4** Rilasciate la leva. (fig. 5)
- 5** Fate scivolare il tamburo fino all'estremità della ciocca. (fig. 6)

- 6** Avvolgete la ciocca intorno al tamburo. (fig. 7)

Controllate che l'estremità della ciocca sia avvolta nella direzione desiderata.

- 7** Tenete l'arricciacapelli in questa posizione per circa 15 secondi. (fig. 8)

- 8** Svolgete la ciocca di capelli in modo da poter riaprire la clip usando la leva. (fig. 9)

- ▶ Per aggiungere volume, potete pettinare i riccioli con le dita.

### **Styling con la spazzola rimovibile (solo HP4658)**

---

La spazzola rimovibile può essere utilizzata per creare un effetto ondulato o aggiungere volume ai vostri capelli.

- 1** Inserite la spazzola sul tamburo dell'apparecchio. (fig. 10)

**Attenzione! Se avete appena usato l'arricciacapelli, il tamburo sarà ancora caldo!**

- 2** Inserite il cavo di alimentazione nella presa di corrente. (fig. 2)

- 3** Accendete l'apparecchio spostando il cursore on/off in posizione 'I'. (fig. 3)

La spia verde di alimentazione si illumina e resta accesa finché il cursore on/off è impostato su 'I'.

Dopo circa 3 minuti, la spia sul tamburo cambia colore (diventando più chiara). A questo punto, l'apparecchio è pronto per l'uso.

- 4** Iniziate a usare l'apparecchio quando la spia è diventata di colore più chiaro.

- ▶ Per evitare che la spazzola resti impigliata nei capelli, procedete nel modo seguente:

- Non avvolgete attorno alla spazzola ciocche eccessivamente folte.
- Non avvolgete ciascuna ciocca per più di due volte attorno alla spazzola.
- Quando togliete la spazzola, fate in modo di non toccare i capelli sottostanti.

- 5** Prendete una ciocca e avvolgetela attorno alla spazzola. Controllate che l'estremità della ciocca sia arrotolata nella direzione desiderata. (fig. 11)

- 6** Tenete la spazzola a contatto con i capelli per circa 15 secondi. (fig. 12)

- 7** Togliete la spazzola dai capelli sfilando delicatamente la ciocca. (fig. 13)

## Pulizia

Spegnete sempre l'apparecchio, scollegatelo dalla presa di corrente e lasciatelo raffreddare in un luogo sicuro.

Non risciacquate mai l'apparecchio sotto l'acqua.

- 1** Pulite l'apparecchio con una spazzolina o un panno asciutto.
  - ▶ Solo HP4658:
- 2** Rimuovete la spazzola dall'apparecchio prima di pulirlo.
- 3** La spazzola rimovibile può essere pulita con un panno umido.
- 4** Asciugate la spazzola prima di riutilizzarla o di riporla.

## Come riporre l'apparecchio

Spegnete sempre l'apparecchio, scollegatelo dalla presa di corrente e lasciatelo raffreddare prima di riporlo.

Non avvolgere il cavo di alimentazione attorno all'apparecchio.

- 1** Riponete l'apparecchio in un posto sicuro e asciutto.

## Tutela dell'ambiente

- ▶ Per contribuire alla tutela dell'ambiente, non smaltite l'apparecchio tra i rifiuti domestici ma consegnatelo a un centro di raccolta ufficiale. (fig. 14)

## Garanzia e assistenza

Per ulteriori informazioni o eventuali problemi visitate il sito Philips all'indirizzo [www.philips.com](http://www.philips.com) oppure contattate il Centro Assistenza Clienti Philips locale (il numero di telefono è riportato nell'opuscolo della garanzia). Qualora non fosse disponibile un Centro Assistenza Clienti locale, rivolgetevi al rivenditore autorizzato Philips oppure contattate il Reparto assistenza Philips Domestic Appliances & Personal Care BV.

## Risoluzione dei guasti

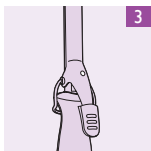
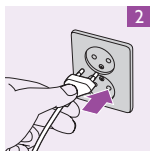
Nel caso sorgessero problemi con l'apparecchio che non possono essere risolti con l'aiuto delle informazioni sotto riportate, contattate il rivenditore Philips più vicino oppure il Centro Assistenza Clienti Philips del vostro paese.

### Problema

---

► L'apparecchio non funziona.

- 1 Si è verificato un calo di corrente elettrica o la presa di corrente non funziona. Verificare la disponibilità di corrente elettrica. In caso affermativo, collegare un altro apparecchio per verificare che la presa di corrente funzioni.
- 2 Verificare che il cavo di alimentazione non sia danneggiato. In caso di danneggiamenti, il cavo di alimentazione dovrà essere sostituito da Philips, presso un centro autorizzato Philips o da personale qualificato per evitare situazioni a rischio.







[www.philips.com](http://www.philips.com)



100% recycled paper  
100% papier recyclé

4222.002.6391.1