

Immer für Sie da

Hier können Sie Ihr Produkt registrieren und Unterstützung erhalten:
www.philips.com/support



AZB600



Benutzerhandbuch

PHILIPS

Inhaltsangabe

1 Wichtig	2	7 Verwenden der Systemmenüs	17
Sicherheit	2	Zurücksetzen des Produkts	17
Hinweis	3	Prüfen der aktuellen Software-Version	17
2 Ihre CD-Soundmaschine	4	8 Produktinformationen	18
Einführung	4	Technische Daten	18
Lieferumfang	4	Wartung	19
Geräteübersicht	5	9 Fehlerbehebung	20
3 Erste Schritte	7		
Anschließen an die Stromversorgung	7		
Einschalten	8		
Ausschalten	8		
4 Wiedergabe	9		
Wiedergabe einer CD	9		
Wiedergabeoptionen	9		
Kassettenwiedergabe	10		
Wiedergabe von einem externen Gerät	11		
5 Hören von UKW-Radiosendern	12		
Einstellen eines UKW-Radiosenders	12		
Automatisches Programmieren von UKW-Radiosendern	12		
Manuelles Programmieren von UKW-Radiosendern	12		
Auswählen eines voreingestellten Radiosenders	13		
Anpassen von UKW-Einstellungen	13		
6 Hören von DAB-Radiosendern	14		
Hören von DAB-Radiosendern	14		
Wenn Sie das Gerät zum ersten Mal einschalten	14		
Programmieren von Radiosendern	14		
Anzeigen von DAB-Informationen	15		
Verwenden der DAB-Menüs	15		

1 Wichtig

Sicherheit

- Lesen Sie diese Anweisungen durch.
- Befolgen Sie alle Anweisungen.
- Verdecken Sie keine Lüftungsöffnungen. Stellen Sie das Gerät gemäß den Vorschriften des Herstellers auf.
- Platzieren Sie das Gerät nicht neben Wärmequellen, wie z. B. Heizkörpern, Öfen oder anderen Geräten (darunter auch Verstärker), die Wärme erzeugen.
- Schützen Sie das Netzkabel, damit niemand auf das Kabel tritt oder es geknickt wird. Insbesondere darf dies nicht an den Steckern, an den Steckdosen oder an der Stelle geschehen, an der die Kabel das Gerät verlassen.
- Verwenden Sie nur vom Hersteller empfohlenes Zubehör.
- Ziehen Sie bei Gewittern oder bei längerer Nichtverwendung des Geräts den Netzstecker.
- Aufnahmen sind erlaubt, wenn es dabei nicht zur Verletzung der Urheberrechte oder anderer Rechte einer dritten Partei kommt.
- Lassen Sie sämtliche Reparaturen ausschließlich von qualifiziertem Servicepersonal durchführen. Reparaturen sind notwendig, wenn das Gerät beschädigt wurde, z. B. wenn das Netzkabel oder der Netzstecker beschädigt wurden, Gegenstände in das Gerät gefallen sind, Flüssigkeit über das Gerät geschüttet wurde, das Gerät Regen oder Feuchtigkeit ausgesetzt wurde oder das Gerät nicht ordnungsgemäß funktioniert oder fallen gelassen wurde.
- **VORSICHTSHINWEIS** zur Batteriehandhabung: Achten Sie auf folgende Punkte, um ein Auslaufen der Batterien zu verhindern, was zu Verletzungen, Sachschäden oder Schäden am Gerät führen kann:
 - Setzen Sie alle Batterien korrekt gemäß den Markierungen + und - in das Gerät ein.
 - Verwenden Sie niemals zugleich alte und neue Batterien oder Batterien unterschiedlichen Typs (z. B. Zink-Kohle- und Alkali-Batterien).
 - Nehmen Sie die Batterien heraus, wenn das Gerät über einen längeren Zeitraum nicht verwendet wird.
- Batterien (Akkus bzw. integrierte Akkus) sollten nicht starker Wärme durch Sonnenlicht, Feuer etc. ausgesetzt werden.
- **ACHTUNG:** Es besteht Explosionsgefahr; wenn die Batterie nicht ordnungsgemäß eingesetzt ist. Ersetzen Sie die Batterien nur durch Batterien desselben bzw. eines gleichwertigen Typs.
- Es dürfen keine Flüssigkeiten an das Gerät gelangen.
- Auf das Gerät dürfen keine möglichen Gefahrenquellen gestellt werden (z. B. mit einer Flüssigkeit gefüllte Gegenstände, brennende Kerzen).
- Wenn der Netzstecker (MAINS) bzw. Geräterstecker als Trennvorrichtung verwendet wird, muss die Trennvorrichtung frei zugänglich bleiben.



Warnung

- Öffnen Sie auf keinen Fall das Gehäuse des Geräts.
- Stellen Sie dieses Gerät niemals auf andere elektrische Geräte.
- Blicken Sie niemals in den Laserstrahl im Innern des Geräts.



Achtung

- Die Verwendung von Steuerelementen, Einstellungen oder Vorgehensweisen, die von dieser Darstellung abweichen, können zu gefährlichen Strahlenbelastungen oder anderen Sicherheitsrisiken führen.

Hinweis



Dieses Produkt entspricht den Richtlinien der Europäischen Union zu Funkstörungen. Änderungen oder Modifizierungen des Geräts, die nicht ausdrücklich von WOOX Innovations genehmigt wurden, können zum Erlöschen der Betriebserlaubnis führen.

Entsorgung Ihres alten Geräts



Ihr Gerät wurde unter Verwendung hochwertiger Materialien und Komponenten entwickelt und hergestellt, die recycelt und wiederverwendet werden können.



Dieses Symbol auf einem Produkt bedeutet, dass für dieses Produkt die Europäische Richtlinie 2012/19/EU gilt. Informieren Sie sich über die örtlichen Bestimmungen zur getrennten Sammlung elektrischer und elektronischer Geräte. Befolgen Sie die örtlichen Bestimmungen, und entsorgen Sie das Produkt nicht mit dem normalen Hausmüll. Eine ordnungsgemäße Entsorgung von alten Produkten hilft, negative Auswirkungen auf Umwelt und Gesundheit zu vermeiden.

Hinweise zum Umweltschutz

Auf überflüssiges Verpackungsmaterial wurde verzichtet. Wir haben die Verpackung so gestaltet, dass sie aus nur drei Materialien besteht: Karton, Zellulose (Dämmmaterial) und Polyethylen (Beutel, Schutzfolie).

Ihr System besteht aus Materialien, die wiederverwendet werden können, wenn Sie von einem Spezialunternehmen entsorgt werden. Beachten Sie die örtlichen Vorschriften

zur Entsorgung von Verpackungsmaterial, verbrauchten Batterien und Altgeräten. **Dieses Gerät ist mit folgenden Etiketten versehen:**



Symbol der Geräteklasse II



Dieses Symbol weist darauf hin, dass das Gerät eine doppelte Isolierung besitzt.



Das unbefugte Kopieren von kopiergeschütztem Material wie z. B. Computerprogrammen, Dateien, Sendungen und Tonaufnahmen kann eine Urheberrechtsverletzung und somit eine Straftat darstellen. Dieses Gerät darf für solche Zwecke nicht verwendet werden.

Hinweis

- Das Typenschild befindet sich auf der Geräteunterseite.

2 Ihre CD-Soundmaschine

Einführung

Mit dieser CD-Soundmaschine können Sie Folgendes tun:

- Empfangen von UKW-Radiosendern;
- Empfangen von DAB-Radiosendern;
- Audioinhalte von Discs, Kassetten und anderen externen Audiogeräten wiedergeben;
- Programmieren der Abfolge der Titelwiedergabe

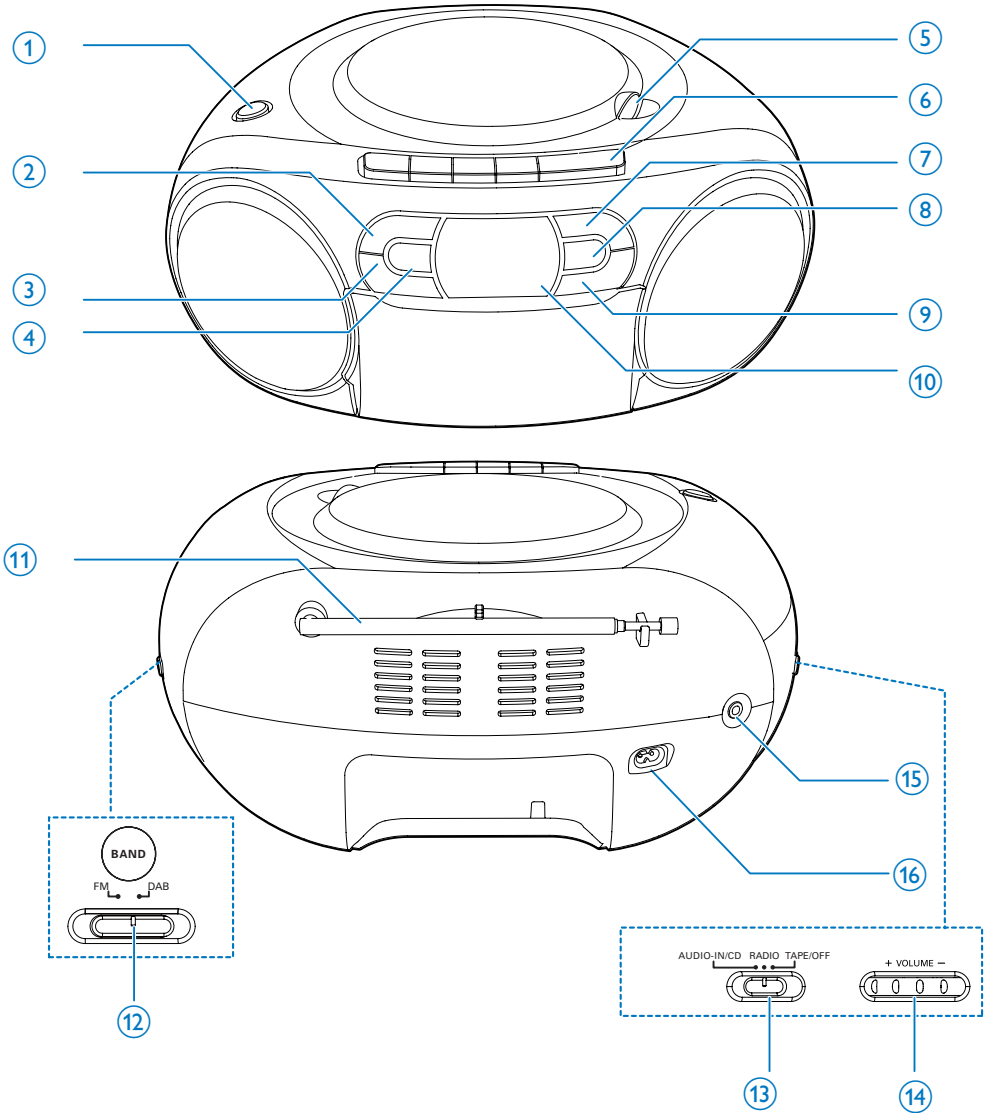
Die CD-Soundmaschine verfügt über Dynamic Bass Boost (DBB) für noch besseren Sound.

Lieferumfang

Prüfen Sie zunächst, ob die folgenden Teile im Lieferumfang enthalten sind:

- Hauptgerät
- Netzkabel
- Kurzanleitung
- Sicherheitsblatt

Geräteübersicht



- ① **DBB**
- Ein-/Ausschalten des Dynamic Bass Boost.

- ② **■ /MENU**
- Anhalten der Wiedergabe
 - Zugreifen auf das UKW-/DAB-Menü

- ③ ▲ / ▼
 - Auswählen eines voreingestellten Radiosenders
- ④ **MODE/DISPLAY**
 - Auswählen eines Wiedergabemodus
 - Anzeigen der RDS-Informationen
 - Anzeigen der DAB-Informationen
- ⑤ **OPEN•CLOSE**
 - Öffnen oder Schließen des Disc-Fachs
- ⑥ **Bedienelemente für die Kassettenwiedergabe**
 - ◀
Starten der Kassettenwiedergabe
 - ◀◀ / ▶▶
Zurückspulen oder Vorspulen der Kassette.
Stoppen der Kassettenwiedergabe oder Öffnen des Kassettenfachs
 - ||
Anhalten der Kassettenwiedergabe oder der Aufnahme
- ⑦ ▶||/OK
 - Starten oder Anhalten der Wiedergabe
 - Drücken, um die CD-Soundmaschine aus dem Standby-Modus zu aktivieren
 - Bestätigen einer Auswahl
- ⑧ **PROG/PRESET**
 - Programmieren der Abfolge der Titelwiedergabe
- ⑨ ◀◀ / ▶▶
 - Springen zum vorherigen/nächsten Titel
 - Suche innerhalb eines Titels
- ⑩ **Anzeigefeld**
 - Anzeigen des aktuellen Status
- ⑪ **UKW-Antenne**
 - Verbessern des UKW-Empfangs
- ⑫ **FM/DAB**
 - Auswählen des UKW-/DAB-Bands
- ⑬ **Tasten zur Quellenauswahl**
 - Auswählen einer Quelle
- ⑭ **VOL +/-**
 - Einstellen der Lautstärke
- ⑮ **AUDIO-IN**
 - Anschließen eines externen Audiogeräts
- ⑯ **~ AC MAINS**

3 Erste Schritte

! Achtung

- Die Verwendung von Steuerelementen, Einstellungen oder Vorgehensweisen, die von dieser Darstellung abweichen, können zu gefährlichen Strahlenbelastungen oder anderen Sicherheitsrisiken führen.

Folgen Sie den Anweisungen in diesem Kapitel immer nacheinander.

Wenn Sie mit Philips Kontakt aufnehmen, werden Sie nach der Modell- und Seriennummer Ihres Geräts gefragt. Sie finden die Modell- und Seriennummer auf der Unterseite des Geräts. Notieren Sie die Nummern:

Modell-Nr: _____
Serien-Nr: _____

Anschließen an die Stromversorgung

Dieses Gerät kann über das Stromnetz oder mit Batterien betrieben werden.

Option 1: Netzteilbetrieb

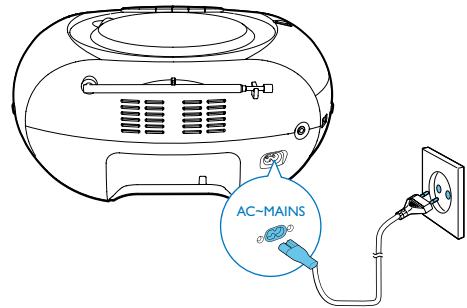
! Warnung

- Möglicher Produktschaden! Stellen Sie sicher, dass die Spannung der Stromversorgung mit der Spannung übereinstimmt, die auf der Rück- oder Unterseite des Geräts angegeben ist.
- Stromschlaggefahr! Ziehen Sie immer am Stecker, wenn Sie das Netzteil von der Stromversorgung trennen. Ziehen Sie niemals am Kabel.

Verbinden Sie das Netzkabel mit einer Steckdose.

***** Tipp

- Um Energie zu sparen, schalten Sie die Einheit nach Gebrauch aus.



Option 2: Batteriebetrieb

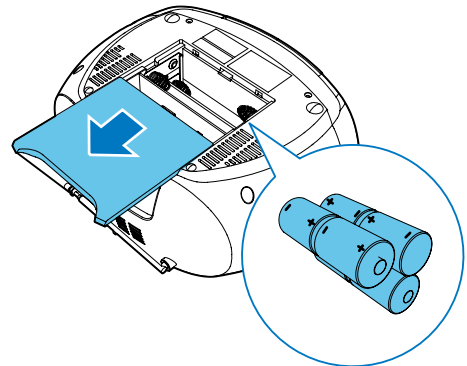
! Achtung

- Batterien enthalten chemische Substanzen und müssen daher ordnungsgemäß entsorgt werden.

≡ Hinweis

- Batterien sind im Zubehör nicht enthalten.

- 1 Öffnen Sie das Batteriefach.
- 2 Legen Sie wie abgebildet 6 Batterien vom Typ 1,5 V R14/UM-2/C mit korrekter Polarität (+/-) ein.
- 3 Schließen Sie das Batteriefach.



Einschalten

Stellen Sie den Quellenwahlschalter auf dem Gerät auf **CD/RADIO/TAPE**.

Wechseln in den Standby-Modus

- Das Gerät wechselt automatisch in den Standby-Modus, wenn länger als 15 Minuten kein Audio erkannt wird.
- Drücken Sie **▶||**, um das Gerät aus dem Standby-Modus zu deaktivieren.

Ausschalten

Stellen Sie den Quellenwahlschalter auf dem Hauptgerät auf **OFF**.

4 Wiedergabe

Wiedergabe einer CD

Hinweis

- Sie können keine CDs wiedergeben, die mit Urheberschutztechnologien kodiert sind.
- Wenn ein Audio-Eingangskabel angeschlossen ist, wird die CD-Wiedergabe angehalten, und die Einheit schaltet automatisch in den Audio-In-Modus.
- Stellen Sie sicher, dass kein externes Gerät mit der CD-Soundmaschine über die Audio-In-Buchse verbunden ist, bevor Sie eine CD wiedergeben.

Sie können jedoch handelsübliche Audio-CDs abspielen:

- CD-Recordable (CD-R)
- CD-Rewritable (CD-RW)

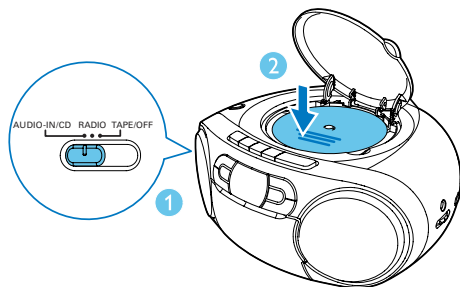
1 Schalten Sie die Quellenauswahl auf **CD**.
↳ Auf dem Display wird **CD** angezeigt.

2 Öffnen Sie das CD-Fach.

3 Legen Sie eine CD mit der bedruckten Seite nach oben ein, und schließen Sie das CD-Fach vorsichtig.

↳ Ihre CD-Soundmaschine startet die Wiedergabe automatisch.

- Um einen Titel auszuwählen, drücken Sie **◀◀ / ▶▶**.
- Um die Wiedergabe anzuhalten, drücken Sie **▶▶**.
↳ [**▶▶**] und die Titelnummer blinken.
- Drücken Sie erneut **▶▶**, um mit der Wiedergabe der CD fortzufahren.
- Um die CD-Wiedergabe anzuhalten, drücken Sie **■**.



Wiedergabeoptionen

Steuern der Wiedergabe

Im CD-Modus können Sie die Wiedergabe durch die folgenden Aktionen steuern.



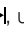
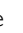

◀◀ / ▶▶	Drücken, um zum vorherigen/ nächsten Titel zu springen Gedrückt halten, um innerhalb der Wiedergabe zu suchen, dann freigeben, um Wiedergabe wiederaufzunehmen.
▶▶	Starten oder Anhalten der Wiedergabe
■	Stoppen der Wiedergabe
PROG	Programmieren von Titeln
+VOLUME-	Einstellen der Lautstärke
MODE	Auswählen eines Wiedergabemodus [↻]: Wiederholte Wiedergabe des aktuellen Titels. [↻ALL]: Wiederholte Wiedergabe aller Titel. [∞]: Zufällige wiederholte Wiedergabe aller Titel. Um zur normalen Wiedergabe zurückzukehren, drücken Sie wiederholt auf MODE , bis die Symbole für die wiederholte Wiedergabe verschwinden.

Tipp

- Nur [] und [ ALL] können ausgewählt werden, wenn Sie programmierte Titel spielen.

Programmieren von Titeln

Im CD-Modus können Sie maximal 20 Titel programmieren.

- 1 Drücken Sie die Taste , um die Wiedergabe zu beenden.
- 2 Drücken Sie **PROG**, um den Programmiermodus zu aktivieren.
- 3 Drücken Sie die Taste  , um eine Titelnummer auszuwählen, und bestätigen Sie dann mit **PROG**.
- 4 Wiederholen Sie Schritt 3, um weitere Titel zu programmieren.
- 5 Drücken Sie die Taste , um die programmierten Titel wiederzugeben.
 - ↳ Während der Wiedergabe wird [**PROG**] (Programm) angezeigt.
 - Um das Programm zu löschen, drücken Sie zweimal auf .

Anpassen von Toneinstellungen


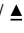


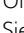
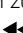
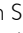
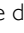
Während der Wiedergabe können Sie die Lautstärke einstellen und Soundeffekte auswählen.

Taste	Funktion
+VOLUME-	Erhöhen oder Verringern der Lautstärke.
DBB	Aktivieren oder Deaktivieren der dynamischen Bassverstärkung

Kassettenwiedergabe

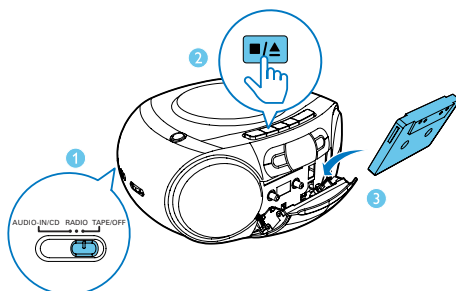
Hinweis

- Die CD-Soundmaschine wird automatisch ausgeschaltet, wenn das Gerät im Band-Modus eine gewisse Zeit lang inaktiv ist.

- 1 Schieben Sie den Schieberegler zur Quellenauswahl auf **TAPE**.
- 2 Drücken Sie  /  an der CD-Soundmaschine, um das Kassettenfach zu öffnen.
- 3 Legen Sie die Kassette mit der geöffneten Seite nach oben und der vollen Spule nach rechts ein.
- 4 Drücken Sie  an der CD-Soundmaschine, um die Wiedergabe zu starten.
 - Drücken Sie  auf dem Hauptgerät, um die Wiedergabe anzuhalten/ wiederaufzunehmen.
 - Um zurück- oder vorzuspulen, drücken Sie  /  an der CD-Soundmaschine.
 - Drücken Sie die Taste  , um die Wiedergabe anzuhalten.
 - ↳ Die CD-Soundmaschine schaltet sich automatisch aus.

Hinweis

- Im Wiedergabemodus wird die Kassette automatisch angehalten, sobald die Wiedergabe beendet ist.
- Im Kassettenmodus wird auf dem LCD-Display nichts angezeigt.



Wiedergabe von einem externen Gerät

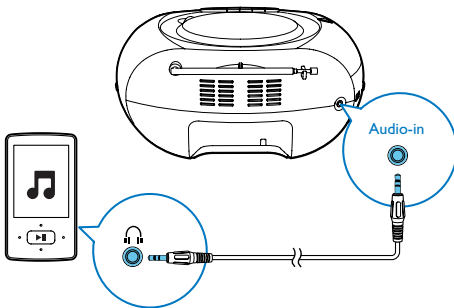
Mit diesem Gerät können Sie auch Inhalte von externen Audiogeräten anhören.

- 1 Stellen Sie den Schieberegler zur Quellenauswahl auf **CD**.
↳ Auf dem Display wird **AUX IN** angezeigt.
- 2 Verbinden Sie ein Audiokabel (3,5 mm, nicht im Lieferumfang enthalten) mit:
 - der **AUDIO-IN**-Buchse am Gerät.
 - der Kopfhörerbuchse am externen Gerät.
- 3 Starten Sie die Wiedergabe vom externen Gerät (siehe Bedienungsanleitung des Geräts).



Hinweis

- Die **AUDIO-IN**-Buchse ist nicht für Kopfhörer geeignet.



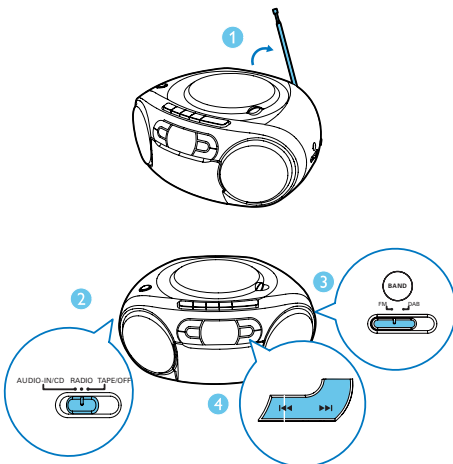
5 Hören von UKW-Radiosendern

Einstellen eines UKW-Radiosenders

Hinweis

- Für einen optimalen UKW-Empfang fahren Sie die UKW-Antenne vollständig aus und richten sie aus.

- 1 Stellen Sie den Quellenwahlschalter auf **RADIO** und den Schalter für das Frequenzband auf **FM**.
- 2 Drücken Sie **◀◀ / ▶▶**, um einen Radiosender einzustellen.
- 3 Wiederholen Sie Schritt 3, um weitere Sender einzustellen.
 - Zum Speichern des aktuellen Radiosenders drücken Sie zweimal auf **PROG**.



Automatisches Programmieren von UKW-Radiosendern

Hinweis

- Sie können maximal 20 voreingestellte Radiosender programmieren.

Halten Sie die Taste **PROG** im UKW-Radiomodus 2 Sekunden lang gedrückt, um den automatischen Programmiermodus zu aktivieren.

- ↳ Nachdem alle verfügbaren Radiosender gespeichert sind, wird automatisch der erste gespeicherte Radiosender wiedergegeben.
- ↳ **[FULL]** wird angezeigt, wenn 20 voreingestellte Radiosender gespeichert sind.

Manuelles Programmieren von UKW-Radiosendern

Hinweis

- Soll ein programmierter Radiosender überschrieben werden, speichern Sie einen anderen Sender an seiner Stelle.

- 1 Einstellen eines Radiosenders
- 2 Drücken Sie **PROG**, um den Programmiervorgang zu aktivieren.
- 3 Drücken Sie die Taste **◀◀ / ▶▶**, um diesem Radiosender eine Nummer zuzuweisen, und bestätigen Sie dies mit **PROG**.
 - ↳ **[STORED]** und die Frequenz dieses Radiosenders werden angezeigt.
- 4 Wiederholen Sie Schritte 1 bis 3, um mehr Sender zu programmieren.

Auswählen eines voreingestellten Radiosenders

Drücken Sie im Tuner-Modus ▲ / ▼, um einen voreingestellten Radiosender auszuwählen.

Anpassen von UKW-Einstellungen

- 1 Drücken Sie im UKW-Modus **MENU**, um auf UKW-Menüs zuzugreifen.
- 2 Drücken Sie diese Taste ▲ / ▼, um durch die Wiedergabeliste zu schalten.
 - **[SCAN SET]**: Zugriff auf die Sucheinstellungen
 - **[SYSTEM]**: Zugriff auf die Systemeinstellungen

Scan-Funktion

- 1 Drücken Sie **OK**, um das Menü **[SCAN SET]** zu öffnen.
- 2 Drücken Sie ▲ / ▼, um eine Option auszuwählen:
 - **[STRONG]**: Sucht ausschließlich nach starken Sendern.
 - **[ALL]**: Sucht nach allen Sendern, unabhängig davon, ob die Signalstärke eines Senders hoch oder niedrig ist.
- 3 Drücken Sie **OK**, um Ihre Auswahl zu bestätigen.

Systemmenüs

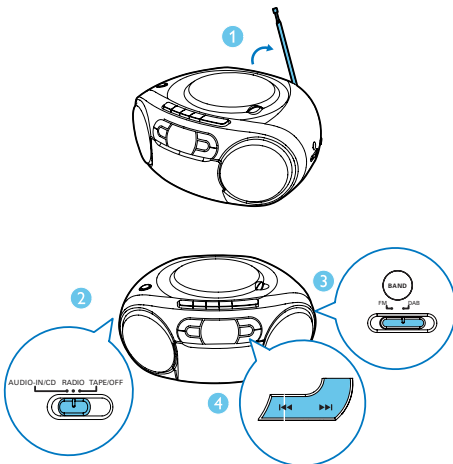
- 1 Drücken Sie **OK**, um das Systemmenü zu öffnen.
- 2 Drücken Sie ▲ / ▼ zur Auswahl eines Untermenüs.
 - Weitere Informationen finden Sie im Abschnitt "**Verwenden der Systemmenüs**".

6 Hören von DAB-Radiosendern

Hören von DAB-Radiosendern

Hinweis

- Für einen optimalen Empfang ziehen Sie die Antenne vollständig heraus, und passen Sie die Position an.
- Sie können maximal 20 DAB-Radiosender programmieren.
- Wenden Sie sich an einen Händler vor Ort, oder gehen Sie zu www.WorldDAB.org für die entsprechenden DAB-Frequenzbereiche in Ihrer Region.



Wenn Sie das Gerät zum ersten Mal einschalten

- 1 Stellen Sie den Quellenwahlschalter auf **RADIO** und den Schalter für das Frequenzband auf **DAB**.
↳ Das Menü [**Full scan**] wird angezeigt.
- 2 Drücken Sie **OK**, um die automatische Suche zu aktivieren.
↳ Das Gerät speichert automatisch alle Radiosender mit ausreichender Signalstärke.
↳ Wenn die Suche abgeschlossen ist, wird der erste gespeicherte Radiosender gesendet.
- 3 Drücken Sie **◀◀ / ▶▶** zur Auswahl eines Senders, und die Wiedergabe beginnt.

Programmieren von Radiosendern

- 1 Stellen Sie einen DAB-Radiosender ein.
- 2 Drücken Sie **PROG**, um den Programmiermodus zu aktivieren.
- 3 Drücken Sie auf **▶▶ / ◀◀**, um eine voreingestellte Sequenznummer auszuwählen.
- 4 Drücken Sie zur Bestätigung die Taste **PROG**.
↳ Der Radiosender wird mit der ausgewählten Sequenznummer gespeichert.
- 5 Wiederholen Sie die Schritte 1 bis 4, um weitere Sender zu programmieren.

Hinweis

- Wenn Sie einen Radiosender mit der Sequenznummer eines anderen speichern, wird der vorherige Sender überschrieben.

Anzeigen von DAB-Informationen

Bei der Anzeige von DAB-Senderinformationen zeigt die erste Zeile den Sendernamen und die zweite Zeile die Serviceinformationen für den aktuellen Sender an.

Drücken Sie wiederholt auf **DISPLAY**, um folgende Informationen aufzurufen (sofern verfügbar):

- Dynamic Label Segment (DLS)
- Signalstärke
- Programmtyp (PTY)
- Ensemblename
- Frequenz
- Signalfehlerrate
- Codec-Bitrate
- Dauer
- Datum

Verwenden der DAB-Menüs

- 1 Drücken Sie im DAB-Modus die Taste **MENU**, um die DAB-Menüs aufzurufen.
- 2 Drücken Sie die Taste **▲ / ▼**, um durch die Menüs zu blättern.
 - **[FULL SCAN]**: Suche nach neuen DAB-Sendern
 - **[MANUAL]**: Manuelles Einstellen eines Radiosenders
 - **[DRC]**: Aktivieren oder Deaktivieren von DRC
 - **[PRUNE]**: Entfernen ungültiger Sender
 - **[SYSTEM]**: Öffnen des Systemmenüs
- 3 Drücken Sie **OK**, um das Menü aufzurufen.

Erneute Suche

Die vollständige Suche wird für einen Suchlauf nach DAB-Sendern mit großer Reichweite verwendet.

- Drücken Sie **OK**, um die automatische Suche zu aktivieren.

- ↳ Das Gerät speichert automatisch alle Radiosender mit ausreichender Signalstärke.

Manuelles Einstellen eines Radiosenders

Mit dieser Funktion können Sie einen bestimmten Sender/eine bestimmte Frequenz manuell einstellen. Zusätzlich zur Ausrichtung der Antenne, können Sie auch mit dieser Funktion einen optimalen Empfang erreichen.

- 1 Drücken Sie **OK**, um die Senderliste aufzurufen.
- 2 Drücken Sie **◀◀ / ▶▶**, um einen Sender auszuwählen.
- 3 Drücken Sie **OK**, um die Optionsauswahl zu bestätigen.

DRC (Dynamic Range Control)

DRC entfernt oder fügt einen Anpassungsgrad für die Unterschiede im Dynamikumfang zwischen den Radiosendern hinzu.

- 1 Drücken Sie **OK**, um auf die Untermenüs zuzugreifen.
- 2 Drücken Sie **▲ / ▼**, um eine Option auszuwählen.
 - **[DRC OFF]**: Es wird keine Anpassung durchgeführt.
 - **[DRC LOW]**: Es wird eine mittlere Anpassung durchgeführt.
 - **[DRC HIGH]**: Es wird eine maximale Anpassung durchgeführt.
- 3 Drücken Sie **OK**, um Ihre Auswahl zu bestätigen.

Entfernen ungültiger Sender

Mit dieser Option werden alle aktiven Sender aufgelistet. Gleichzeitig können Sie die Sender löschen, die zwar aufgelistet sind, aber in Ihrer Region keinen Service bieten.

- 1 Drücken Sie **OK**, um das Menü **[PRUNE]** zu öffnen.

- 2 Drücken Sie **◀◀ / ▶▶**, um eine Option auszuwählen.
 - **[N]**: Rückkehr zum vorherigen Menü.
 - **[Y]**: Entfernen ungültiger Sender aus der Senderliste.
- 3 Drücken Sie **OK**, um Ihre Auswahl zu bestätigen.

Systemmenüs

- 1 Drücken Sie **OK**, um das Systemmenü zu öffnen.
- 2 Drücken Sie **▲ / ▼** zur Auswahl eines Untermenüs.
 - Weitere Informationen finden Sie im Abschnitt "**Verwenden der Systemmenüs**".

7 Verwenden der Systemmenüs

Die Systemmenüs bieten folgende Möglichkeiten:

- **[RESET]**: Zurücksetzen des Produkts auf Werkseinstellungen.
- **[UPGRADE]**: Aktualisieren der Software
- **[SWVER]**: Prüfen der Version der aktuellen Software dieses Produkts

Zurücksetzen des Produkts

- 1 Drücken Sie **OK**, um die Optionen anzuzeigen.
- 2 Drücken Sie **◀◀ / ▶▶**, um eine Option auszuwählen.
 - **[N]**: Rückkehr zum vorherigen Menü.
 - **[Y]**: Zurücksetzen des Produkts auf Werkseinstellungen.
- 3 Drücken Sie **OK**, um die Optionsauswahl zu bestätigen.

Prüfen der aktuellen Software-Version

Drücken Sie **OK**, um die aktuelle Software-Version anzuzeigen.

8 Produktinformationen



Hinweis

- Die Produktinformationen können ohne vorherige Ankündigung geändert werden.

Technische Daten

Verstärker

Ausgangsleistung	2 x 1 W RMS
Frequenzgang	125 - 16000 Hz, -3 dB
Signal/Rausch-Verhältnis	> 55 dBA
Klirrfaktor	< 1 %
Audio-Eingang	650 mV RMS

Disc

Lasertyp	Halbleiter
Disc-Durchmesser	12 cm/8 cm
Unterstützte Disc-Typen	CD-DA, CD-R, CD-RW
Audio-DAC	24 Bits / 44,1 kHz
Klirrfaktor	<1 %
Frequenzgang	125 - 16000 Hz, -3 dB
S/N Ratio	> 55 dBA

Tuner

Empfangsbereich	UKW: 87,5– 108 MHz DAB: 174,928 bis 239,200 MHz
Empfindlichkeit:	
Mono, 26 dB S/N Ratio	< 22 dBf
Stereo, 46 dB S/N Ratio	<43 dBf
Suchempfindlichkeit	50 kHz (UKW)
Klirrfaktor	< 3 %
Signal/Rausch-Verhältnis	> 50 dBA

Kassettendeck

Frequenzgang	125 -
- Normale Kassette (Typ I)	8000 Hz (8 dB)
Signal-/Rausch-Verhältnis	35 dBA
- Normale Kassette (Typ I)	
Gleichlaufschwankungen	≤0,4 % DIN

Allgemein

Stromversorgung	220 - 240 V~, - Netzspannung 50/60 Hz; - Batterie 9 V DC, 6 x 1,5 V, Typ: R14/UM2/C-Zelle
Betriebs-	10 W
Stromverbrauch	
Standby-	< 0,5 W
Stromverbrauch	
Abmessungen	
- Hauptgerät (B x H x T)	300 x 134 x 240 mm
Gewicht (Hauptgerät):	1,5 kg

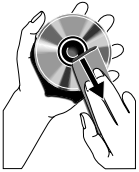
Wartung

Reinigen des Gehäuses

- Verwenden Sie ein weiches, mit einer milden Reinigungslösung leicht angefeuchtetes Tuch. Verwenden Sie keine Lösung, die Alkohol, Spirituosen, Ammoniak oder Scheuermittel enthält.

Reinigen von Discs

- Ist eine Disc verschmutzt, reinigen Sie sie mit einem Reinigungstuch. Wischen Sie die Disc von der Mitte nach außen hin ab.



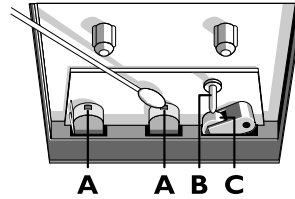
- Verwenden Sie keine Lösungsmittel, wie Benzol, Verdünner, im Handel erhältliche Reinigungsmittel oder für analoge Schallplatten entwickeltes Antistatikspray.

Reinigen der Disc-Linse

- Nach längerem Gebrauch kann sich Schmutz oder Staub auf der optischen Linse ablagern. Um eine gute Wiedergabequalität zu gewährleisten, reinigen Sie die optische Linse mit Philips CD Lens Cleaner oder einem im Handel erhältlichen Linsenreiniger. Befolgen Sie die Anweisungen zu dem Reiniger.

Reinigen der Tonköpfe und Rollen

- Reinigen Sie für eine gleichbleibend gute Aufnahme- und Wiedergabequalität die Tonköpfe **A**, die Antriebsrolle(n) **B** und die Andruckrolle(n) **C** alle 50 Betriebsstunden.
- Verwenden Sie hierzu ein mit Reinigungsflüssigkeit oder -alkohol leicht angefeuchtetes Wattestäbchen.



- Sie können zur Reinigung der Tonköpfe auch ein Reinigungsband verwenden.
- ### Entmagnetisierung der Tonköpfe
- Erwerben Sie bei einem Fachhändler ein Entmagnetisierungsband.

9 Fehlerbehebung



Warnung

- Öffnen Sie auf keinen Fall das Gehäuse des Geräts.

Bei eigenhändigen Reparaturversuchen verfällt die Garantie.

Wenn Sie bei der Verwendung dieses Geräts Probleme feststellen, prüfen Sie bitte die folgenden Punkte, bevor Sie Serviceleistungen anfordern. Besteht das Problem auch weiterhin, besuchen Sie die Philips Website unter www.philips.com/support. Wenn Sie Philips kontaktieren, stellen Sie sicher, dass sich das Gerät in der Nähe befindet und die Modell- und Seriennummer verfügbar ist.

Keine Stromversorgung

- Vergewissern Sie sich, dass das Netzkabel richtig angeschlossen ist.
- Stellen Sie sicher, dass die Steckdose an die Stromversorgung angeschlossen ist.
- Vergewissern Sie sich, dass die Batterien korrekt eingesetzt wurden.

Kein Ton oder schlechte Tonqualität

- Stellen Sie die Lautstärke ein.

Das Gerät reagiert nicht

- Ziehen Sie den Netzstecker, und schließen Sie ihn wieder an. Schalten Sie anschließend das System erneut ein.
- Die Energiesparfunktion schaltet das Gerät automatisch aus, wenn Sie innerhalb von 15 Minuten nach der letzten Wiedergabe keine Taste betätigt haben.

Schlechte Klangqualität der Kassette

- Vergewissern Sie sich, dass die Köpfe im Kassettenfach sauber sind.
- Stellen Sie sicher, dass eine NORMALE Kassette (IECI) für die Aufnahme verwendet wird.

Kassette lässt sich nicht bespielen

- Vergewissern Sie sich, dass die Bandführung der Kassette nicht beschädigt ist.

Disc wird nicht erkannt

- Legen Sie eine Disc ein.
- Überprüfen Sie, ob Sie die Disc mit der beschrifteten Seite nach oben eingelegt haben.
- Warten Sie bis die kondensierte Feuchtigkeit auf der Linse verdunstet ist.
- Ersetzen oder reinigen Sie die Disc.
- Benutzen Sie eine finalisierte CD oder eine korrekt formatierte Disc.

Schlechter Radioempfang

- Erhöhen Sie den Abstand vom Gerät zu Fernsehgeräten oder Videorekordern.
- Ziehen Sie die UKW-Antenne ganz heraus.



Specifications are subject to change without notice.

2014 © WOOX Innovations Limited.

All rights reserved.

Philips and the Philips' Shield Emblem are registered trademarks of Koninklijke Philips N.V. and are used by WOOX Innovations Limited under license from Koninklijke Philips N.V.

AZB600_12_UM_V1.0

