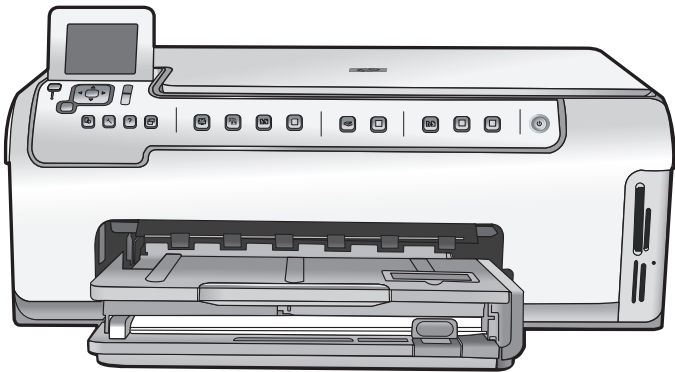
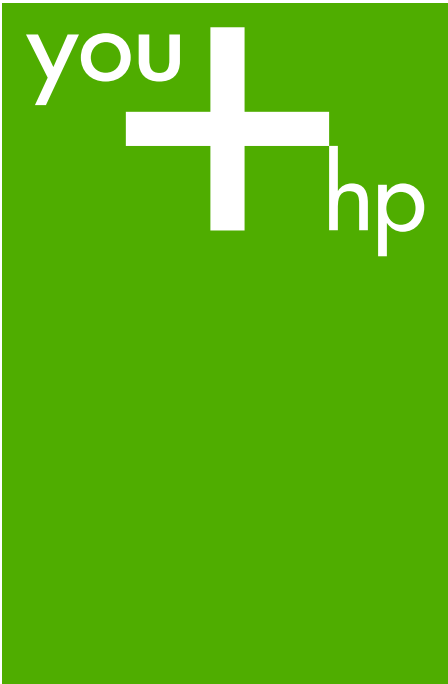


HP Photosmart C5100 All-in-One series

Grundlagenhandbuch



HP Photosmart C5100 All-in-One Series



Grundlagenhandbuch

© 2006 Hewlett-Packard Development Company, L.P.



Adobe® und das Acrobat-Logo® sind Marken von Adobe Systems Incorporated.

Windows®, Windows NT®, Windows Me®, Windows XP® und Windows 2000® sind in den USA eingetragene Marken der Microsoft Corporation.

Intel® und Pentium® sind in den USA und anderen Ländern/Regionen Marken oder eingetragene Marken der Intel Corporation oder ihrer Tochtergesellschaften.

Energy Star® und das Energy Star-Logo® sind in den USA eingetragene Marken der United States Environmental Protection Agency.

Publikationsnummer: Q8211-90215

Hinweise von Hewlett-Packard

Die Informationen in diesem Dokument können ohne vorherige Ankündigung geändert werden.

Alle Rechte vorbehalten.

Vervielfältigung, Adaption oder Übersetzung sind ohne vorherige schriftliche Genehmigung von Hewlett-Packard nur im Rahmen des Urheberrechts zulässig.

Für HP Produkte und Dienste gilt nur die Gewährleistung, die in den ausdrücklichen

Gewährleistungserklärungen des jeweiligen Produkts bzw. Dienstes aufgeführt ist. Aus dem vorliegenden Dokument sind keine weiter reichenden Garantieansprüche abzuleiten. HP haftet nicht für technische oder redaktionelle Fehler oder Auslassungen in diesem Dokument.

Inhalt

1	Übersicht über den HP All-in-One	2
	Der HP All-in-One auf einen Blick	3
	Elemente des Bedienfelds	4
	Verwenden der Software HP Photosmart	6
	Weitere Informationen	6
	Zugreifen auf die Online-Hilfe	7
	Fertigstellen der Netzwerkeinrichtung	7
	Einlegen von Originalen und Papier	11
	Vermeiden von Papierstaus	13
	Erstellen einer Kopie	14
	Scannen eines Bildes	14
	Drucken von Fotos im Format 10 x 15 cm (4 x 6 Zoll)	17
	Drucken aus einem Softwareprogramm	18
	Ersetzen von Tintenpatronen	20
	Reinigen des HP All-in-One	22
2	Fehlerbehebung und Support	25
	Deinstallieren und Neuinstallieren der Software	25
	Fehlerbehebung bei der Hardware-Einrichtung	26
	Beheben von Netzwerkproblemen	29
	Beheben von Papierstaus	32
	Fehlermeldungen zu den Tintenpatronen	32
	Ablauf beim Support	37
	Telefonischer Support durch HP	37
	Zusätzliche Gewährleistungsoptionen	38
3	Technische Daten	39
	Systemanforderungen	39
	Papierspezifikationen	39
	Druckspezifikationen	39
	Kopierspezifikationen	40
	Scanspezifikationen	40
	Abmessungen und Gewicht	40
	Stromversorgung	40
	Umgebungsbedingungen	40
	Akustikinformationen	40
	Programm zur umweltfreundlichen Produktherstellung	41
	Rechtliche Hinweise	41
	Gewährleistungsinformationen zu Tintenpatronen	41
	Gewährleistung	42
	Index	43

1 Übersicht über den HP All-in-One

Mit dem HP All-in-One können Sie schnell und einfach verschiedene Aufgaben durchführen, wie eine Kopie erstellen, Dokumente scannen oder die Fotos von einer Speicherkarte drucken. Auf viele Funktionen des HP All-in-One können Sie direkt am Bedienfeld zugreifen, ohne den Computer einzuschalten.



Hinweis In dieser Anleitung finden Sie Informationen zu den grundlegenden Gerätefunktionen und zur Fehlerbehebung sowie zur Kontaktaufnahme mit dem HP Support und zum Bestellen von Verbrauchsmaterial.

Vollständige Informationen zu allen Merkmalen und Funktionen, einschließlich der mit dem HP All-in-One gelieferten Software HP Photosmart, sind in der Online-Hilfe zu finden. Weitere Informationen hierzu finden Sie unter [Zugreifen auf die Online-Hilfe](#).

Drucken von Fotos

Der HP All-in-One ist mit mehreren Steckplätzen für Speicherkarten ausgestattet. Dadurch können Sie Ihre Fotos direkt von einer Speicherkarte drucken oder bearbeiten, ohne sie zuerst auf einen Computer zu übertragen. Wenn der HP All-in-One über ein USB-Kabel an einen Computer angeschlossen ist, können Sie außerdem die Fotos auf den Computer übertragen und dort drucken, bearbeiten oder für die gemeinsame Nutzung bereitstellen.

Drucken vom Computer aus

Der HP All-in-One kann mit jeder Softwareanwendung verwendet werden, die über eine Druckfunktion verfügt. Sie können eine Vielzahl von Projekten drucken, wie z. B. randlose Bilder, Newsletter, Grußkarten, Transferdrucke zum Aufbügeln und Poster.

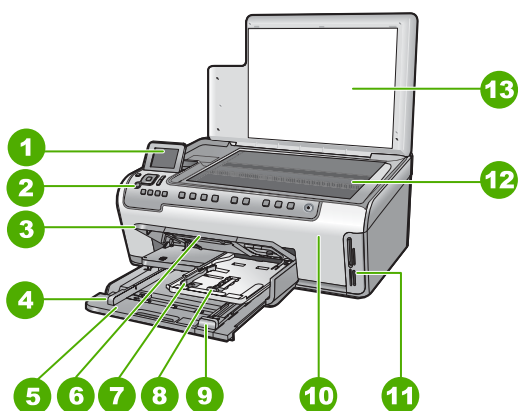
Kopieren

Der HP All-in-One ermöglicht das Erstellen von qualitativ hochwertigen Farb- und Schwarzweißkopien auf unterschiedlichen Papiertypen. Sie können das Original verkleinern oder vergrößern, um es an ein bestimmtes Papierformat anzupassen. Sie können den Kontrast oder die Farbintensität von Kopien ändern sowie die Sonderfunktionen für das Erstellen qualitativ hochwertiger Kopien von Fotos, einschließlich randloser Kopien, verwenden.

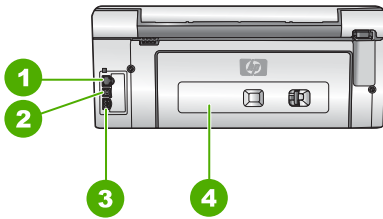
Scannen

Als Scannen wird der Vorgang bezeichnet, bei dem Texte und Bilder für den Computer in ein elektronisches Format konvertiert werden. Sie können fast alle Druckerzeugnisse (Fotos, Artikel aus Zeitschriften und Textdokumente) mit dem HP All-in-One scannen.

Der HP All-in-One auf einen Blick



Nummer	Beschreibung
1	Farbdisplay (auch als Anzeige oder Display bezeichnet):
2	Bedienfeld
3	Ausgabefach (in der oberen Position dargestellt)
4	Papierquerführung für Hauptzufuhrfach
5	Hauptzufuhrfach (auch als Zufuhrfach bezeichnet)
6	Papierfachverlängerung (auch als Fachverlängerung bezeichnet)
7	Papierquer- und Papierlängsführungen für das Papierfach
8	Fotofach
9	Papierlängsführung für Hauptzufuhrfach
10	Tintenpatronenklappe
11	Speicherkartensteckplätze
12	Vorlagenglas
13	Abdeckungsunterseite

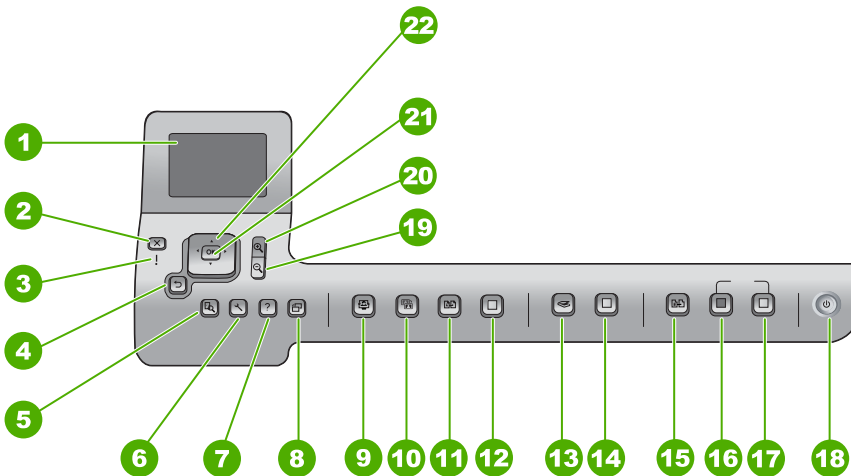


Nummer	Beschreibung
1	Ethernet-Anschluss
2	USB-Anschluss
3	Netzanschluss*
4	Hintere Zugangsklappe

* Betreiben Sie das Gerät nur mit dem von HP gelieferten Netzteil.

Elemente des Bedienfelds

Die folgende Abbildung und die dazugehörige Tabelle bieten eine Übersicht über das Bedienfeld des HP All-in-One.



Nummer	Name und Beschreibung
1	Farbdisplay (auch als Anzeige oder Display bezeichnet) Hier werden Menüs, Fotos und Meldungen angezeigt. Um das Display besser lesen zu können, können Sie dieses anheben und in eine schräge Position bringen.
2	Abbrechen: Dient zum Stoppen der aktuellen Operation und Zurückkehren zur Hauptanzeige.

(Fortsetzung)

Nummer	Name und Beschreibung
3	Achtung-LED: Weist auf ein Problem hin. Weitere Informationen sehen Sie auf dem Display.
4	Zurück (Taste): Ruft wieder den vorherigen Bildschirm auf dem Display auf.
5	Vorschau: Zeigt eine Vorschau eines Kopier- oder Fotoauftrags an.
6	Einrichten: Ruft das Menü "Einrichten" zum Generieren von Berichten, Ändern von Einstellungen für Faxnachrichten und Netzwerk und Zugreifen auf Tools und Voreinstellungen auf.
7	Hilfe: Öffnet das Hilfe-Menü auf dem Display, in dem Sie ein Thema auswählen können, um sich damit vertraut zu machen. Je nach ausgewähltem Thema werden die Informationen auf dem Display oder auf dem Bildschirm Ihres Computers angezeigt.
8	Drehen: Dreht das zurzeit angezeigte Foto auf dem Display um 90 Grad. Bei jedem weiteren Drücken der Taste wird das Bild um weitere 90 Grad gedreht.
9	Photosmart Express: Ruft das Menü Photosmart Express auf, um Bilder zu drucken, zu speichern, zu bearbeiten und für die gemeinsame Nutzung bereitzustellen.
10	Foto nachbearbeiten: Ist diese Option aktiviert, wird ein Foto automatisch für die Anzeige oder den Druck angepasst. Zugehörige Funktionen: Farbeffekte, Fotohelligkeit, Rahmen und Entfernen von roten Augen. Drücken Sie Foto nachbearbeiten , um die Funktion ein- und auszuschalten. Standardmäßig ist diese Funktion eingeschaltet.
11	Abzüge: Dient zum Scannen und Drucken eines Fotos.
12	FOTOS DRUCKEN: Druckt die ausgewählten Fotos von einer Speicherkarte. Sind zurzeit keine Fotos ausgewählt, druckt der HP All-in-One automatisch das zurzeit auf dem Display angezeigte Foto. Wird im Ruhezustand die Taste FOTOS DRUCKEN gedrückt, wird das Photosmart Express geöffnet.
13	Scanmenü: Öffnet das Scanmenü , in dem Sie ein Ziel für die Scandaten auswählen können.
14	START SCANNEN: Wird im Ruhezustand die Taste START SCANNEN gedrückt, wird das Scanmenü geöffnet, in dem Sie ein Ziel für Ihre Scandaten auswählen können. Wenn Sie sich bereits im Scanmenü befinden, werden die Scandaten an das hervorgehobene Ziel gesendet.
15	Kopiermenü: Wählt die Kopieroptionen wie Kopieranzahl, Papierformat und Papiertyp aus.
16	START KOPIEREN Schwarz: Startet einen Kopiervorgang in Schwarzweiß.
17	START KOPIEREN Farbe: Startet eine Farbkopie.
18	Ein: Schaltet den HP All-in-One ein oder aus. Selbst wenn der HP All-in-One ausgeschaltet ist, wird das Gerät noch geringfügig mit Strom versorgt. Damit die

Kapitel 1

(Fortsetzung)

Nummer	Name und Beschreibung
	Stromzufuhr zum Gerät vollständig unterbrochen wird, schalten Sie den HP All-in-One aus, und ziehen Sie das Netzkabel ab.
19	Auszoomen: Dient zum Auszoomen, um einen größeren Teil eines Fotos oder mehrere Fotos auf dem Display anzuzeigen.
20	Einzoomen: Dient zum Einzoomen, um das Bild auf dem Display zu vergrößern. Sie können mit dieser Taste auch den Zuschneiderahmen für den Ausdruck anpassen.
21	OK: Wählt ein Menü, eine Einstellung oder einen Wert auf dem Display aus.
22	Navigations-Pad: Dient zum Navigieren in Menüoptionen durch Drücken der Pfeiltasten nach oben, unten, links oder rechts. Wenn Sie ein Foto einzoomen, können Sie außerdem mit den Pfeiltasten einen anderen Druckbereich für das Bild auswählen.

Verwenden der Software HP Photosmart

Mit Hilfe der Software HP Photosmart (Windows) oder HP Photosmart Mac (Mac), die mit dem HP All-in-One installiert wurde, können Sie auf viele Funktionen zugreifen, die über das Bedienfeld nicht verfügbar sind. Mit der Software können Fotos schnell und einfach gedruckt oder Abzüge online bestellt werden. Sie können mit der Software auch auf andere grundlegende Bildbearbeitungsfunktionen zugreifen, z. B. um Fotos zu speichern, anzuzeigen oder für die gemeinsame Nutzung bereitzustellen.

Weitere Informationen zur Software finden Sie in der Online-Hilfe.

Weitere Informationen

Eine Vielzahl von Ressourcen bietet Ihnen Informationen zum Einrichten und Verwenden des HP All-in-One, sowohl in gedruckter Form als auch online.

- Einrichtungsanweisungen**
 In den Einrichtungsanweisungen erhalten Sie Erläuterungen zum Einrichten des HP All-in-One und zum Installieren der Software. Führen Sie die Schritte in der in den Einrichtungsanweisungen angegebenen Reihenfolge aus.
 Hilfe bei Problemen während der Einrichtung erhalten Sie im letzten Abschnitt, "Fehlerbehebung", des Setup-Handbuchs oder unter [Fehlerbehebung und Support](#) im vorliegenden Handbuch.
- HP Photosmart Software-Tour (Windows)**
 Mit der HP Photosmart-Software-Tour können Sie sich spielerisch und interaktiv einen Überblick über die Software des HP All-in-One verschaffen. Sie erfahren, wie Sie mit der Software für den HP All-in-One Ihre Fotos bearbeiten, verwalten und drucken können.
- Online-Hilfe**
 Die Online-Hilfe enthält detaillierte Anweisungen zu den Funktionen des HP All-in-One, die in diesem Grundlagenhandbuch nicht beschrieben sind, einschließlich der Funktionen, die nur in der Software für den HP All-in-One verfügbar sind.
 Weitere Informationen finden Sie im Abschnitt [Zugreifen auf die Online-Hilfe](#).

- **Anzeigen von Hilfeinformationen zum Gerät**
Das Gerät verfügt über eine Hilfefunktion, mit der Sie weitere Informationen zu ausgewählten Themen anzeigen können.
Drücken Sie die Taste **Hilfe**, um über das Bedienfeld auf die Hilfe zuzugreifen.
- **Readme-Datei**
Die Readme-Datei enthält aktuelle Informationen, die unter Umständen in anderen Dokumentationen nicht enthalten sind. Installieren Sie die Software, um auf die Readme-Datei zuzugreifen.
- www.hp.com/support
Wenn Sie Zugriff auf das Internet haben, können Sie Hilfe und Support von der HP Website abrufen. Auf dieser Website finden Sie technische Unterstützung, Treiber sowie Informationen zur Bestellung von Zubehör und Verbrauchsmaterialien.

Zugreifen auf die Online-Hilfe

In diesem Dokument werden nur einige der verfügbaren Funktionen beschrieben, um Sie bei den ersten Schritten mit dem HP All-in-One zu unterstützen. In der Online-Hilfe für den HP All-in-One finden Sie Informationen zu sämtlichen Funktionen.

So greifen Sie unter Windows auf die HP Photosmart-Hilfe zu:

1. Klicken Sie in HP Solution Center auf die Registerkarte für den HP All-in-One.
2. Klicken Sie im Bereich **Geräteunterstützung** auf **Onlinebenutzerhandbuch** oder **Fehlerbehebung**.
 - Wenn Sie auf **Onlinebenutzerhandbuch** klicken, wird ein Popup-Menü angezeigt. Sie können die Begrüßungsseite für das gesamte Hilfesystem öffnen oder zur speziellen Hilfeseite für den HP All-in-One wechseln.
 - Wenn Sie auf **Fehlerbehebung** klicken, wird die Seite **Fehlerbehebung und Support** angezeigt.

So öffnen Sie die HP Photosmart Mac-Hilfe:

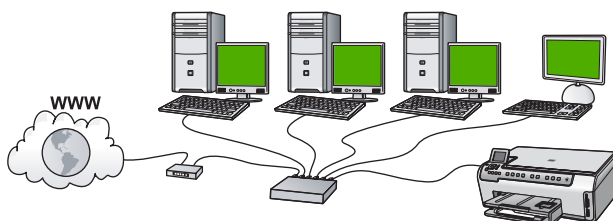
- Klicken Sie in HP Photosmart Studio im Menü **Hilfe** auf **HP Photosmart Mac-Hilfe**.
Die **HP Photosmart Mac-Hilfe** wird angezeigt.

Fertigstellen der Netzwerkeinrichtung

In diesem Abschnitt wird beschrieben, wie der HP All-in-One mit einem Netzwerk verbunden wird und wie sich die Netzwerkeinstellungen anzeigen und verwalten lassen.

Einrichten in verdrahteten Netzwerken

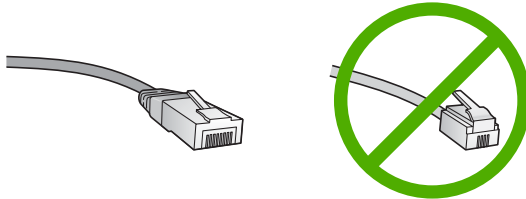
In diesem Abschnitt wird beschrieben, wie Sie den HP All-in-One über ein Ethernet-Kabel mit einem Router, Switch oder Router verbinden und wie Sie die Software des HP All-in-One für eine Netzwerkverbindung installieren.



Was Sie für ein verdrahtetes Netzwerk benötigen

Bevor Sie den HP All-in-One an ein Netzwerk anschließen, müssen alle Voraussetzungen erfüllt sein.

- Ein funktionierendes Ethernet-Netzwerk, das über einen Router, Switch oder Hub mit Ethernet-Anschlüssen verfügt.
- CAT-5-Ethernet-Kabel



Obwohl Standard-Ethernet-Kabel ähnlich aussehen wie Standard-Telefonkabel, können sie nicht für den gleichen Zweck verwendet werden. Die Anzahl der Drähte sowie die Anschlussstecker stimmen nicht überein. Ein Ethernet-Kabelanschluss (auch als RJ-45-Anschluss bezeichnet) ist breiter und dicker und besitzt am Ende stets acht Kontakte. Ein Telefonanschluss verfügt über zwei bis sechs Kontakte.

- Ein Desktop-Computer oder Laptop mit einer Ethernet-Anschlussverbindung.



Hinweis Der HP All-in-One unterstützt Ethernet-Netzwerke mit 10 und 100 MB/s. Wenn Sie sich eine Netzwerkkarte (NIC) anschaffen möchten oder bereits angeschafft haben, stellen Sie sicher, dass sie beide Geschwindigkeiten unterstützt.

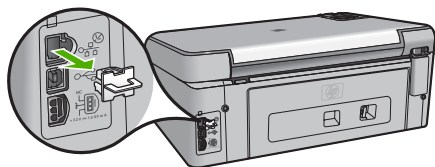
- HP empfiehlt einen Breitband-Internetzugriff (z. B. Kabel- oder DSL-Modem). Der Breitband-Internetzugriff ist erforderlich, wenn Sie direkt vom HP All-in-One aus auf HP Photosmart Gemeinsam nutzen zugreifen möchten.

Verbinden des HP All-in-One mit einem Netzwerk

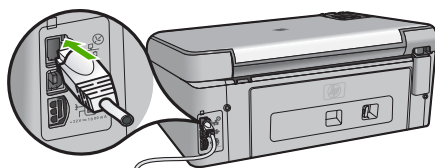
Auf der Rückseite des HP All-in-One befindet sich ein Ethernet-Anschluss.

So verbinden Sie den HP All-in-One mit dem Netzwerk:

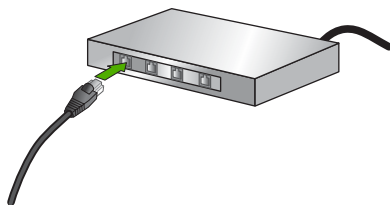
1. Ziehen Sie den gelben Stecker an der Rückseite des HP All-in-One heraus.



2. Verbinden Sie das Ethernet-Kabel mit dem Ethernet-Anschluss auf der Rückseite des HP All-in-One.



3. Schließen Sie das andere Ende des Ethernet-Kabels an einen freien Anschluss an Ihrem Ethernet-Router, -Switch oder -Hub an.



4. Nach Anschluss des HP All-in-One an das Netzwerk installieren Sie die Software.

Installieren der Software für eine Netzwerkverbindung

In diesem Abschnitt wird beschrieben, wie Sie die Software für den HP All-in-One auf einem Computer installieren, der mit einem Netzwerk verbunden ist. Bevor Sie die Software installieren, stellen Sie sicher, dass Sie den HP All-in-One mit einem Netzwerk verbunden haben.



Hinweis 1 Wenn Ihre Computerkonfiguration Verbindungen zu einer Reihe von Netzwerklaufwerken vorsieht, müssen Sie vor dem Installieren der Software sicherstellen, dass Ihr Computer zurzeit mit diesen Laufwerken verbunden ist. Ansonsten verwendet die HP All-in-One-Installationssoftware möglicherweise einen dieser reservierten Laufwerksbuchstaben, und Sie können später nicht mehr mit Ihrem Computer auf das jeweilige Netzwerklaufwerk zugreifen.

Hinweis 2 Je nach Betriebssystem, dem verfügbaren Speicher und der Prozessorgeschwindigkeit Ihres Computers kann die Installation zwischen 20 und 45 Minuten dauern.

So installieren Sie die HP All-in-One-Software unter Windows:

1. Beenden Sie alle Anwendungen, die auf dem Computer ausgeführt werden, und deaktivieren Sie zeitweise Ihre Firewall- und Virenerkennungssoftware.
2. Legen Sie die im Lieferumfang des HP All-in-One enthaltene Windows-CD in das CD-Laufwerk Ihres Computers ein, und befolgen Sie die angezeigten Anweisungen.
3. Gehen Sie folgendermaßen vor, wenn ein Dialogfeld angezeigt wird, das sich auf Firewalls bezieht:
 - Wenn der Bildschirm **Probleme, die zum Beenden der Installation führen** angezeigt wird, wird möglicherweise ein Firewall- oder Anti-Spyware-Programm ausgeführt, das Störungen bei der HP Software-Installation verursachen kann. Deaktivieren Sie die Firewall- oder Anti-Spyware-Programme während der Installation vorübergehend, um eine reibungslose Installation zu gewährleisten. Anweisungen hierzu finden Sie in der Dokumentation Ihres Firewall-Programms. Sobald die Installation abgeschlossen ist, können Sie die Firewall- oder Anti-Spyware-Programme wieder aktivieren.



Hinweis Wenn der Bildschirm **Probleme, die zum Beenden der Installation führen** angezeigt wird, nachdem Sie das Firewall- oder Anti-Spyware-Programm deaktiviert haben, setzen Sie die Installation fort.

- Wenn eine Meldung zu Firewalls angezeigt wird, ist die Microsoft Firewall für Internetverbindungen oder die Windows-Firewall aktiviert. Klicken Sie auf **Weiter**, damit das Setup-Programm die erforderlichen Ports öffnen und mit der Installation fortfahren kann. Wenn für ein von Hewlett-Packard veröffentlichtes Programm eine **Windows-Sicherheitswarnung** angezeigt wird, müssen Sie die Verbindung für dieses Programm freigeben.
4. Wählen Sie auf dem Bildschirm **Verbindungstyp** die Option **Über das Netzwerk** aus, und klicken Sie auf **Weiter**.
Das Fenster **Suchen** wird geöffnet, während das Setup-Programm im Netzwerk nach dem HP All-in-One sucht.
 5. Vergewissern Sie sich auf dem Bildschirm **Drucker gefunden**, dass die Druckerbeschreibung korrekt ist.
Wenn im Netzwerk mehrere Drucker gefunden werden, wird der Bildschirm **Drucker gefunden** angezeigt. Wählen Sie den HP All-in-One aus, für den eine Verbindung hergestellt werden soll.
Um die Geräteeinstellungen des HP All-in-One zu überprüfen, drucken Sie eine Netzwerkkonfigurationsseite.
 6. Wenn die Beschreibung des Druckers korrekt ist, wählen Sie **Ja, diesen Drucker installieren** aus.
 7. Starten Sie Ihren Computer neu, wenn Sie dazu aufgefordert werden, um die Installation zu beenden.
Nach dem Installieren der Software ist der HP All-in-One einsatzbereit.
 8. Wenn Sie eine Firewall oder eine Virenerkennungssoftware auf dem Computer deaktiviert haben, stellen Sie sicher, dass Sie sie wieder aktivieren.
 9. Drucken Sie vom Computer aus eine Testseite mit dem HP All-in-One, um die Netzwerkverbindung zu testen.

So installieren Sie die HP All-in-One-Software auf einem Macintosh:

1. Beenden Sie alle geöffneten Anwendungen auf Ihrem Mac.
2. Legen Sie die mit dem HP All-in-One gelieferte Mac-CD in das CD-ROM-Laufwerk Ihres Computers ein.
3. Doppelklicken Sie auf das Symbol des HP All-in-One **Installationsprogramms**.
4. Geben Sie im Dialogfenster **Identifizierung** das Administratorkennwort ein, über das Sie auf Ihren Computer oder das Netzwerk zugreifen. Das Installationsprogramm sucht nach HP All-in-One-Geräten.
5. Wählen Sie im HP Installationsprogramm Ihre Sprache und danach den HP All-in-One aus, den Sie anschließen möchten.
6. Befolgen Sie die angezeigten Anweisungen, um alle Installationsschritte einschließlich des **Systemassistenten** auszuführen. Nach dem Installieren der Software ist der HP All-in-One einsatzbereit.
7. Drucken Sie vom Computer aus eine Testseite mit dem HP All-in-One, um die Netzwerkverbindung zu testen.

Einlegen von Originalen und Papier

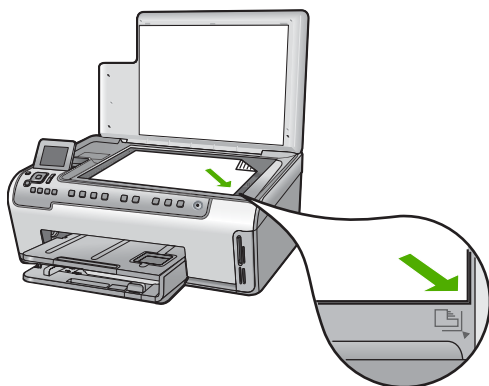
Sie können Originale bis zum Format Letter bzw. A4 kopieren oder scannen, indem Sie sie auf das Vorlagenglas legen.

So legen Sie ein Original auf das Vorlagenglas:

1. Heben Sie die Abdeckung des HP All-in-One an.
2. Legen Sie das Original mit der bedruckten Seite nach unten so auf das Vorlagenglas, dass es vorne rechts anliegt.



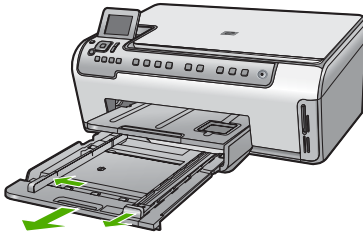
Tip Die Führungen entlang der Kanten des Vorlagenglases bieten eine Orientierungshilfe beim Auflegen von Originalen.



3. Schließen Sie die Abdeckung.

So legen Sie großformatiges Papier ein:

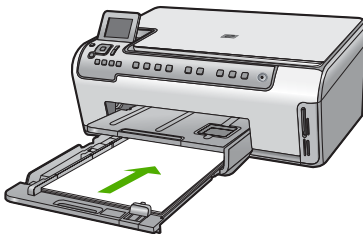
1. Ziehen Sie das Zufuhrfach heraus, und schieben Sie dann die Papierquer- und -längsführung ganz nach außen.



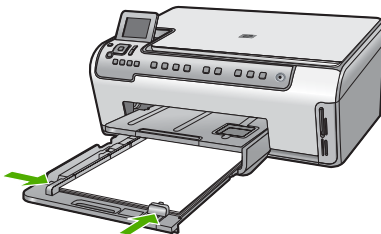
2. Richten Sie den Papierstapel auf einer ebenen Fläche aus, damit alle Seiten genau aufeinander liegen, und überprüfen Sie das Papier anschließend auf Folgendes:
 - Stellen Sie sicher, dass es keine Risse, Verschmutzungen, Knitterfalten oder umgeknickte oder gewellte Kanten aufweist.
 - Stellen Sie sicher, dass das Papier im Stapel in Bezug auf Format und Typ einheitlich ist.
3. Legen Sie den Papierstapel mit der schmalen Kante nach vorne und der zu bedruckenden Seite nach unten in das Zufuhrfach ein. Schieben Sie den Papierstapel bis zum Anschlag nach vorne.



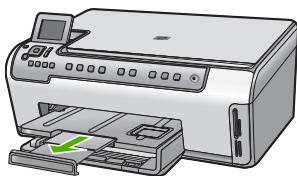
Tipp Wenn Sie Papier mit einem Briefkopf verwenden, legen Sie das Papier mit der Oberkante zuerst und der Druckseite nach unten ein. Weitere Hilfe zum Einlegen von großformatigem Papier und Briefkopfpapier bietet die Abbildung auf dem Boden des Zufuhrfachs.



4. Schieben Sie die Papierquer- und -längsführungen bis an die Papierkanten heran. Legen Sie nicht zu viel Papier in das Zufuhrfach ein. Vergewissern Sie sich, dass der Stapel in das Zufuhrfach passt und nicht höher als die obere Kante der Papierquerführung ist.



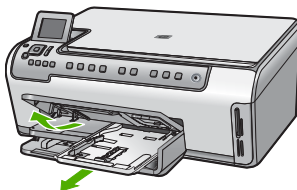
5. Schieben Sie das Zufuhrfach wieder in den HP All-in-One.
6. Ziehen Sie die Verlängerung des Ausgabefachs ganz heraus. Klappen Sie das Ende der Verlängerung des Ausgabefachs um, so dass die Verlängerung ihre volle Länge erreicht.



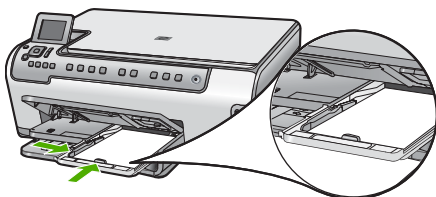
Hinweis Wenn Sie das Papierformat Legal verwenden, lassen Sie die Fachverlängerung geschlossen.

So legen Sie Fotopapier im Format 10 x 15 cm in das Fotofach ein:

1. Heben Sie das Ausgabefach an, und ziehen Sie dann das Fotofach heraus.



2. Legen Sie den Fotopapierstapel mit der schmalen Kante nach vorne und der zu bedruckenden Seite nach unten in das Fotofach ein. Schieben Sie den Fotopapierstapel bis zum Anschlag nach vorne.
Wenn das verwendete Fotopapier Abreißstreifen aufweist, legen Sie es so in das Fach ein, dass die Abreißstreifen zu Ihnen weisen.
3. Schieben Sie die Papierquer- und -längsführungen bis an den Stapel Fotopapier heran.
Legen Sie nicht zu viel Papier in das Fotofach ein. Vergewissern Sie sich, dass der Stapel in das Fotofach passt und nicht höher als die obere Kante der Papierquerführung ist.



4. Schieben Sie das Fotofach hinein, und senken Sie das Ausgabefach nach unten.

Vermeiden von Papierstaus

Um Papierstaus zu vermeiden, beachten Sie Folgendes.

- Nehmen Sie das Papier im Ausgabefach in regelmäßigen Abständen heraus.
- Vermeiden Sie die Bildung von Rissen und Knitterfalten im Papier, indem Sie es flach in einer wiederverschließbaren Tüte lagern.
- Vergewissern Sie sich, dass das im Zufuhrfach eingelegte Papier flach aufliegt und die Kanten nicht geknickt oder eingerissen sind.
- Wenn Sie Etiketten drucken, vergewissern Sie sich, dass das Etikettenpapier nicht mehr als zwei Jahre alt ist. Etiketten auf älteren Blättern können sich lösen, wenn das Papier durch den HP All-in-One geführt wird, und somit Papierstaus verursachen.
- Legen Sie ausschließlich Stapel in das Zufuhrfach ein, die aus einer einheitlichen Papiersorte in einheitlichem Format bestehen.
- Stellen Sie die Papierquerführung im Zufuhrfach so ein, dass sie eng am Papier anliegt. Vergewissern Sie sich, dass die Papierquerführung das Papier im Zufuhrfach nicht zusammendrückt.
- Schieben Sie das Papier nicht zu weit in das Zufuhrfach hinein.
- Verwenden Sie die für den HP All-in-One empfohlenen Papiersorten.

Erstellen einer Kopie

Über das Bedienfeld können Sie qualitativ hochwertige Kopien erstellen.

So erstellen Sie eine Kopie über das Bedienfeld:

1. Vergewissern Sie sich, dass sich Papier im Zufuhrfach befindet.
2. Legen Sie das Original mit der bedruckten Seite nach unten so auf das Vorlagenglas, dass es vorne rechts anliegt.
3. Drücken Sie **START KOPIEREN Schwarz** oder **START KOPIEREN Farbe**, um den Kopiervorgang zu starten.

Scannen eines Bildes

Sie können den Scanvorgang sowohl über den Computer als auch über den HP All-in-One starten. In diesem Abschnitt wird lediglich erläutert, wie Sie über das Bedienfeld des HP All-in-One scannen können.

Zur Verwendung der Scanfunktionen müssen der HP All-in-One und Ihr Computer miteinander verbunden und eingeschaltet sein. Außerdem muss die Software HP Photosmart (Windows) oder HP Photosmart Mac (Mac) bereits auf dem Computer installiert sein und ausgeführt werden.

- Um zu überprüfen, ob die Software ausgeführt wird, suchen Sie auf einem Windows-Computer in der Taskleiste unten rechts auf dem Bildschirm neben der Uhrzeit nach dem Symbol für **HP Digital Imaging Monitor**.



Hinweis Wenn Sie das Symbol für **HP Digital Imaging Monitor** im Infobereich der Windows-Taskleiste schließen, ist der Zugriff auf manche der Scanfunktionen des HP All-in-One u. U. nicht mehr möglich. Wenn dies der Fall ist, können Sie den Zugriff auf alle Funktionen wiederherstellen, indem Sie Ihren Computer neu starten oder die Software HP Photosmart ausführen.

- Auf einem Macintosh-Computer wird die Software immer ausgeführt.



Tip Sie können mit der Software HP Photosmart (Windows) oder HP Photosmart Mac (Mac) Bilder scannen, einschließlich Panoramabilder. Mit dieser Software können Sie Ihre gescannten Bilder auch bearbeiten, drucken und weitergeben. Weitere Informationen finden Sie in der Online-Hilfe für den -HP All-in-One.

So speichern Sie Scandaten auf einer Speicherkarte:

1. Stellen Sie sicher, dass die Speicherkarte in den richtigen Steckplatz des HP All-in-One eingesetzt ist.
2. Legen Sie das Original mit der bedruckten Seite nach unten so auf das Vorlagenglas, dass es vorne rechts anliegt.
3. Drücken Sie die Taste **Scanmenü**.
4. Drücken Sie **▼**, um **Auf Speicherkarte scannen** zu markieren, und drücken Sie dann **OK**.
Das Bild wird vom HP All-in-One gescannt, und die Datei wird auf der Speicherkarte im JPEG-Format gespeichert.

So scannen Sie ein Foto und fertigen Abzüge an:

1. Drücken Sie **Abzüge**.
2. Legen Sie bei der entsprechenden Aufforderung das Originalfoto mit dem Bild nach unten rechts vorne auf das Vorlagenglas, und führen Sie einen der folgenden Schritte aus.

So drucken Sie einen Abzug des Originalfotos mit den Standarddruckeinstellungen:

→ Drücken Sie **FOTOS DRUCKEN**.

So ändern Sie die Druckeinstellungen vor dem Drucken des Abzugs:

- a. Drücken Sie **OK**.
- b. Wählen Sie mit der Taste **◀** oder **▶** das Papierformat aus, und drücken Sie **OK**.

Die verfügbaren Papierformate richten sich nach Ihrem Land/Ihrer Region.



Hinweis Sie werden je nach ausgewählten Papierformat möglicherweise aufgefordert, ein Layout für die Fotos auf den Seiten festzulegen.

- c. Wenn die Meldung **Blasses Orig. bearb.?** angezeigt wird, wählen Sie je nach Bedarf die Option **Ja** oder **Nein** aus, und drücken Sie **OK**.
Der HP All-in-One scannt das Original, und auf dem Display wird eine Vorschau des Fotos angezeigt.

- d. Drücken Sie **OK**, um das Auswahlmenü anzuzeigen.



Tipp Wenn Sie mehrere Kopien des ausgewählten Fotos drucken möchten, wählen Sie mit der Taste ▼ die Option **Kopien** aus, und drücken Sie **OK**. Erhöhen oder verringern Sie dann mit den Pfeiltasten die Anzahl der Kopien.

Wenn Sie das Foto vor dem Drucken bearbeiten möchten, wählen Sie mit der Taste ▼ die Option **Foto bearbeiten** aus, und drücken Sie **OK**.

- e. Wählen Sie mit der Taste ▼ die Option **Fertig** aus, und drücken Sie **OK**. Das Fenster **Druckzusammenfassung** wird angezeigt.
- f. Wählen Sie mit der Taste ▲ oder ▼ eine der folgenden Optionen aus, und drücken Sie anschließend **OK**.

Druckoptionen	Manuelles Auswählen des Papiertyps und Festlegen, ob das Foto mit Datums- und Uhrzeitstempel gedruckt wird. Standardmäßig ist die Option Papiersorte auf Automatisch und die Option Datumsstempel auf Aus eingestellt. Sie können die Standardeinstellungen dieser Optionen bei Bedarf mit der Funktion Neue St.-Einst. ändern.
Druckvorschau	Eine Vorschau der gedruckten Seite wird angezeigt. Sie können dadurch Ihre Einstellungen vor dem Drucken überprüfen und vermeiden nicht unnötig Papier und Tinte.
Jetzt drucken	Die Fotos werden mit dem ausgewählten Format und Layout gedruckt.

So scannen Sie ein Bild und speichern es auf einem Computer:

- Legen Sie das Original mit der bedruckten Seite nach unten so auf das Vorlagenglas, dass es vorne rechts anliegt.
- Drücken Sie **Scanmenü**.
- Drücken Sie ▼, um **An Computer scannen** zu markieren, und drücken Sie dann **OK**.
- Wenn der HP All-in-One mit einem oder mehreren Computern im Netzwerk verbunden ist, gehen Sie wie folgt vor:
 - Drücken Sie **OK**, um **Computer auswählen** auszuwählen. Auf der Anzeige wird nun eine Liste der mit dem HP All-in-One verbundenen Computer angezeigt.



Hinweis Im Menü **Computer auswählen** werden neben den über das Netzwerk verbundenen Computern unter Umständen auch Computer aufgelistet, die über ein USB-Kabel angeschlossen sind.

- Drücken Sie **OK**, um den Standardcomputer auszuwählen, oder wählen Sie mit ▼ einen anderen Computer aus, und drücken Sie danach **OK**. Auf der Anzeige wird das Menü **Scannen an** mit den auf dem ausgewählten Computer verfügbaren Anwendungen angezeigt.

Wenn der HP All-in-One direkt über ein USB-Kabel mit einem Computer verbunden ist, fahren Sie mit Schritt 5 fort.

5. Drücken Sie **OK**, um die Standardanwendung für den Scan auszuwählen, oder wählen Sie mit ▼ eine andere Anwendung aus, und drücken Sie danach **OK**. Eine Vorschau des Scans wird auf dem Computer angezeigt und kann dort bearbeitet werden.
6. Nehmen Sie an der Vorschau die gewünschten Änderungen vor, und klicken Sie danach auf **Akzeptieren**.

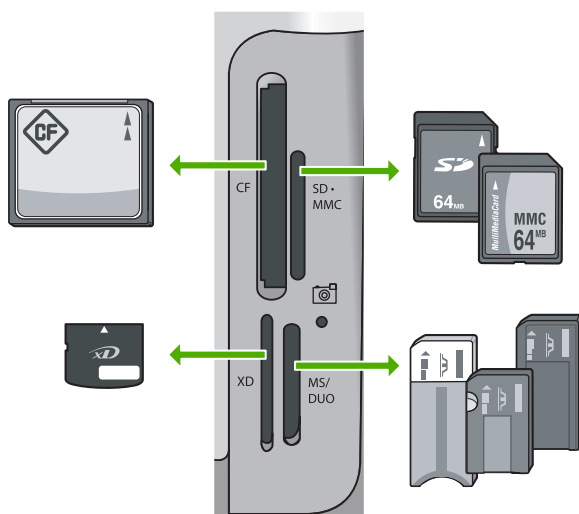
Drucken von Fotos im Format 10 x 15 cm (4 x 6 Zoll)

Sie können bestimmte Fotos auf der Speicherkarte zum Drucken im Format 10 x 15 cm auswählen.

So drucken Sie ein oder mehrere Fotos im Format 10 x 15 cm:

1. Setzen Sie die Speicherkarte in den passenden Steckplatz am HP All-in-One ein. Drehen Sie die Speicherkarte so, dass das Etikett nach links zeigt und die Kontakte zum HP All-in-One. Schieben Sie die Karte dann nach vorne in den entsprechenden Steckplatz, bis die Foto-LED leuchtet.

Der HP All-in-One unterstützt die unten aufgeführten Speicherkarten. Jeder Speicherkartentyp kann nur in den zugehörigen Steckplatz eingesetzt werden.



- **Links oben:** CompactFlash (I, II)
 - **Rechts oben:** Secure Digital, MultiMediaCard (MMC), Secure MultiMedia Card
 - **Links unten:** xD-Picture Card
 - **Rechts unten:** Memory Stick, Magic Gate Memory Stick, Memory Stick Duo (mit vom Benutzer bereitgestelltem Adapter), Memory Stick Pro
2. Drücken Sie **OK**, um **Anzeigen und drucken** auszuwählen. Wenn Sie **OK** drücken, wird das zuletzt auf die Speicherkarte aufgenommene Foto auf dem Display des Bedienfelds angezeigt.

3. Drücken Sie die Taste ◀ oder ▶, um durch die Fotos auf der Speicherkarte zu wechseln.
4. Wenn das gewünschte Foto angezeigt wird, drücken Sie **OK**.



Tipp Wenn das Foto mit den Standarddruckeinstellungen gedruckt werden soll, drücken Sie **FOTOS DRUCKEN**. Der HP All-in-One druckt eine Kopie Ihres Fotos im Format 10 x 15 cm auf das Papier, das zurzeit im Fotofach eingelegt ist.

5. Drücken Sie **OK**, um **4 x 6** auszuwählen.
6. Wählen Sie mit der Taste ◀ oder ▶ das Papierformat aus, und drücken Sie **OK**. Folgende Optionen sind verfügbar:
 - Drucken eines randlosen Fotos im Format 10 x 15 cm auf jeweils einem Blatt Fotopapier im Format 10 x 15 cm
 - Drucken von bis zu drei Fotos im Format 10 x 15 cm auf einem Blatt großformatigen Papiers
 Wenn Sie **OK** drücken, wird das ausgewählte Foto wieder angezeigt.
7. (Optional) Wählen Sie mit der Taste ◀ oder ▶ zusätzliche zu druckende Fotos aus, oder drücken Sie **OK**, um das Auswahlménü anzuzeigen und die Druckeinstellungen zu ändern. Informationen zu diesen Optionen finden Sie in der Online-Hilfe für den HP All-in-One.
8. Wenn Sie mit dem Ändern der Druckeinstellungen und Auswählen der Fotos fertig sind, drücken Sie **OK**, um das Auswahlménü anzuzeigen.
9. Wählen Sie mit der Taste ▼ die Option **Auswahl beendet** aus, und drücken Sie **OK**. Das Fenster **Druckzusammenfassung** wird angezeigt.
10. Wählen Sie mit der Taste ▲ oder ▼ eine der folgenden Optionen aus, und drücken Sie anschließend **OK**.

Druckoptionen	Manuelles Auswählen des Papiertyps und Festlegen, ob das Foto mit Datum und Uhrzeit gedruckt wird. Standardmäßig ist die Option Papiersorte auf Automatisch und die Option Datumsstempel auf Aus eingestellt. Sie können die Standardeinstellungen dieser Optionen bei Bedarf mit der Funktion Neue St.-Einst. ändern.
Druckvorschau	Eine Vorschau der gedruckten Seite wird angezeigt. Sie können dadurch Ihre Einstellungen vor dem Drucken überprüfen und vermeiden nicht unnötig Papier und Tinte.
Jetzt drucken	Die Fotos werden mit dem ausgewählten Format und Layout gedruckt.

Drucken aus einem Softwareprogramm

Die meisten Druckeinstellungen werden automatisch von der Anwendung festgelegt. Sie müssen die Einstellungen nur dann manuell ändern, wenn Sie die Druckqualität ändern, auf bestimmten Papier- bzw. Foliensorten drucken oder spezielle Funktionen verwenden möchten.

So drucken Sie aus einer Softwareanwendung (Windows):

1. Vergewissern Sie sich, dass sich Papier im Zufuhrfach befindet.
2. Klicken Sie in Ihrer Anwendung im Menü **Datei** auf **Drucken**.
3. Wählen Sie den HP All-in-One als Drucker aus.
Wenn Sie den HP All-in-One als Standarddrucker eingerichtet haben, können Sie diesen Schritt überspringen. In diesem Fall ist der HP All-in-One bereits ausgewählt.
4. Wenn Sie Einstellungen ändern möchten, klicken Sie auf die Schaltfläche zum Öffnen des Dialogfelds **Eigenschaften**.
Je nach Softwareprogramm heißt diese Schaltfläche **Eigenschaften**, **Optionen**, **Druckereinrichtung**, **Drucker** oder **Voreinstellungen**.



Hinweis Beim Drucken eines Fotos müssen Sie den richtigen Papiertyp und die Optionen zur Fotooptimierung auswählen.

5. Legen Sie die gewünschten Optionen für Ihren Druckauftrag auf den Registerkarten **Erweitert**, **Druckaufgaben**, **Funktionen** und **Farbe** fest.



Tipp Sie können die geeigneten Optionen für Ihren Druckauftrag auf einfache Weise festlegen, indem Sie auf der Registerkarte **Druckbefehle** einen vordefinierten Druckauftrag auswählen. Klicken Sie in der Liste **Druckbefehle** auf einen Druckauftragstyp. Die Standardeinstellungen für diesen Druckauftragstyp sind festgelegt und auf der Registerkarte **Druckbefehle** zusammengefasst. Falls erforderlich, können Sie die Einstellungen hier anpassen und Ihre angepassten Einstellungen als neuen Druckbefehl speichern. Wählen Sie den Befehl aus, und klicken Sie auf **Speichern**, um den angepassten Druckbefehl zu speichern. Wählen Sie den Befehl aus, und klicken Sie auf **Löschen**, um den angepassten Druckbefehl zu löschen.

6. Klicken Sie auf **OK**, um das Dialogfeld **Eigenschaften** zu schließen.
7. Klicken Sie auf **Drucken** bzw. **OK**, um den Druckauftrag zu starten.

So drucken Sie aus einer Softwareanwendung (Macintosh):

1. Vergewissern Sie sich, dass sich Papier im Zufuhrfach befindet.
2. Klicken Sie im Menü **Ablage** der Anwendung auf **Papierformat**.
Das Dialogfeld **Seite einrichten** wird geöffnet, in dem Sie das Papierformat, die Ausrichtung und die Größe festlegen können.
3. Vergewissern Sie sich, dass der HP All-in-One als Drucker ausgewählt ist.
4. Legen Sie die Seiteneinstellungen fest:
 - Wählen Sie das Papierformat aus.
 - Wählen Sie die Ausrichtung aus.
 - Geben Sie den Skalierungsprozentsatz ein.
5. Klicken Sie auf **OK**.
6. Wählen Sie aus dem Menü **Ablage** Ihres Softwareprogramms die Option **Drucken** aus.
Das Dialogfeld **Drucken** wird angezeigt und der Bildschirm **Kopien & Seiten** geöffnet.

- Wählen Sie für jede Option im Einblendmenü die geeigneten Druckeinstellungen aus.



Hinweis Beim Drucken eines Fotos müssen Sie den richtigen Papiertyp und die Optionen zur Fotooptimierung auswählen.

- Klicken Sie auf **Drucken**, um mit dem Drucken zu beginnen.

Ersetzen von Tintenpatronen

Beachten Sie die folgenden Anweisungen, wenn Sie Tintenpatronen ersetzen müssen.

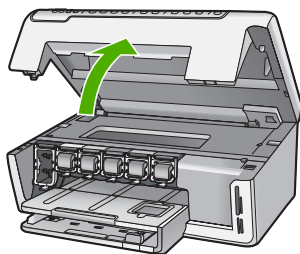


Hinweis Wenn Sie zum ersten Mal Tintenpatronen in den HP All-in-One einsetzen, müssen Sie unbedingt die Tintenpatronen verwenden, die mit dem Gerät geliefert wurden. Die Tinte in diesen Patronen besitzt eine spezielle Zusammensetzung und vermischt sich bei der Erstkonfiguration mit der Tinte in der Druckkopfeinheit.

Wenn Sie noch keine Ersatztintenpatronen für den HP All-in-One besitzen, können Sie diese unter www.hp.com/learn/suresupply bestellen. Wählen Sie bei entsprechender Aufforderung Ihr Land/Ihre Region aus, befolgen Sie die Schritte zum Auswählen des gewünschten Produkts, und klicken Sie dann auf einen der Links zum Kaufen.

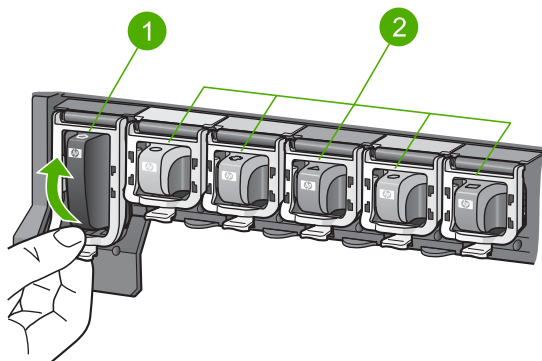
So tauschen Sie die Tintenpatronen aus:

- Stellen Sie sicher, dass der HP All-in-One eingeschaltet ist.
- Öffnen Sie die Tintenpatronenklappe, indem Sie diese vorne am Gerät in der Mitte anheben, bis sie einrastet.



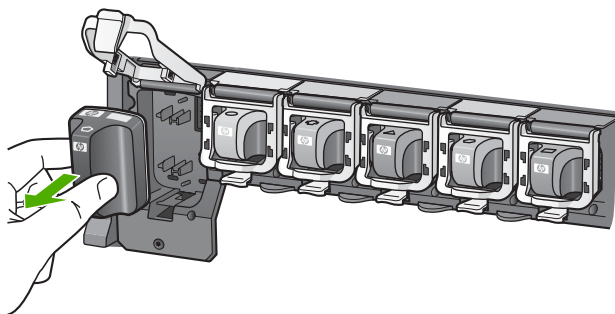
- Drücken Sie auf die Raste unterhalb der jeweiligen Tintenpatrone, um den Riegel innerhalb des HP All-in-One zu lösen, und heben Sie den Riegel an. Wenn Sie die schwarze Tintenpatrone austauschen, heben Sie den Riegel ganz links an.

Wenn Sie eine der fünf Farbtintenpatronen austauschen (gelb, hellcyan (blau), cyan, hellmagenta (pink), magenta), heben Sie den entsprechenden Riegel im mittleren Bereich an.



- | | |
|---|---|
| 1 | Tintenpatronenriegel für die schwarze Tintenpatrone |
| 2 | Tintenpatronenriegel für die Farbtintenpatronen |

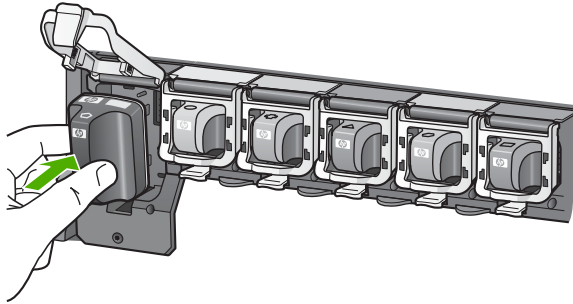
4. Ziehen Sie die Tintenpatrone in Ihre Richtung aus dem Steckplatz heraus.



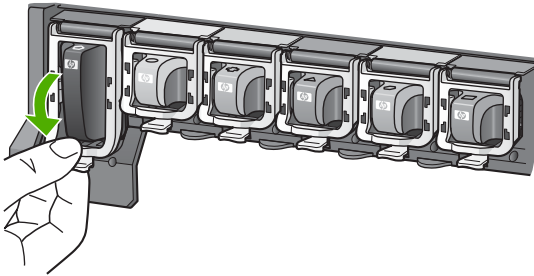
Tipp Sie können fast leere oder leere Tintenpatronen recyceln. Das Recyclingprogramm für HP Inkjet-Zubehör, das Ihnen das kostenlose Recyceln von leeren Tintenpatronen ermöglicht, ist in vielen Ländern/Regionen verfügbar. Weitere Informationen finden Sie auf der folgenden Website:

www.hp.com/hpinfo/globalcitizenship/environment/recycle/inkjet.html

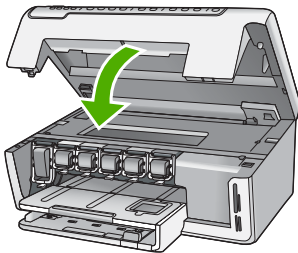
5. Nehmen Sie die neue Tintenpatrone aus ihrer Verpackung. Halten Sie diese danach an ihrem Griff, und schieben Sie die Tintenpatrone in den leeren Steckplatz. Stellen Sie sicher, dass Sie die Tintenpatrone in den Steckplatz einsetzen, der über ein Symbol mit derselben Form und derselben Farbe wie die einzusetzende Tintenpatrone verfügt.



6. Drücken Sie den grauen Riegel nach unten, bis er einrastet.



7. Wiederholen Sie die Schritte 2 bis 5 für alle auszutauschenden Tintenpatronen.
8. Schließen Sie die Tintenpatronenklappe.



Reinigen des HP All-in-One

Unter Umständen müssen Sie das Vorlagenglas und die Abdeckungsunterseite reinigen, um einwandfreie Kopien und Scandokumente zu erhalten. Außerdem können Sie das Gehäuse des HP All-in-One abwischen.

- [Reinigen des Vorlagenglases](#)
- [Reinigen der Abdeckungsunterseite](#)
- [Reinigen des Gehäuses](#)

Reinigen des Vorlagenglases

Fingerabdrücke, Flecken, Haare und andere Verschmutzungen des Vorlagenglases verringern die Geschwindigkeit und beeinträchtigen die Genauigkeit mancher Funktionen.

So reinigen Sie das Vorlagenglas:

1. Schalten Sie den HP All-in-One aus, und heben Sie die Abdeckung an.
2. Reinigen Sie das Vorlagenglas mit einem mit mildem Glasreiniger befeuchteten weichen Tuch oder Schwamm.



Vorsicht Verwenden Sie keine Scheuermittel oder scharfen Reinigungsmittel wie Aceton, Benzol oder Kohlenstoff-Tetrachlorid für das empfindliche Vorlagenglas. Lassen Sie keine Flüssigkeiten direkt auf das Vorlagenglas gelangen. Wenn Flüssigkeit unter das Vorlagenglas gelangt, könnte das Gerät beschädigt werden.

3. Wischen Sie das Glas mit einem trockenen, weichen und fusselfreien Tuch trocken, damit sich keine Flecken bilden.
4. Schalten Sie den HP All-in-One ein.

Reinigen der Abdeckungsunterseite

An der weißen Unterseite der Abdeckung des HP All-in-One befinden sich möglicherweise geringe Verunreinigungen.

So reinigen Sie die Unterseite der Abdeckung:

1. Schalten Sie den HP All-in-One aus, und heben Sie die Abdeckung an.
2. Reinigen Sie die weiße Abdeckungsunterseite mit einem mit milder, warmer Seifenlösung befeuchteten weichen Tuch oder Schwamm.

Wischen Sie die Unterseite vorsichtig ab, um Verschmutzungen zu lösen. Reiben Sie dabei jedoch nicht.

3. Wischen Sie die Unterseite der Abdeckung mit einem trockenen, weichen, fusselfreien Tuch trocken.



Vorsicht Verwenden Sie keine Papiertücher, da die Abdeckungsunterseite durch sie verkratzt werden könnte.

4. Wenn eine weitere Reinigung erforderlich ist, wiederholen Sie die vorangehenden Schritte unter Verwendung von Reinigungsalkohol, und entfernen Sie die Alkoholreste, indem Sie die Abdeckungsunterseite gründlich mit einem feuchten Tuch abwischen.



Vorsicht Bringen Sie das Vorlagenglas oder die Außenseite des HP All-in-One nicht mit Alkohol in Berührung, da das Gerät dadurch beschädigt werden könnte.

5. Schalten Sie den HP All-in-One ein.

Reinigen des Gehäuses

Verwenden Sie ein weiches Tuch oder einen leicht angefeuchteten Schwamm, um Staub und Flecken vom Gehäuse zu entfernen. Das Innere des HP All-in-One bedarf keiner

Reinigung. Lassen Sie keine Flüssigkeiten auf das Bedienfeld und in das Innere des HP All-in-One gelangen.



Vorsicht Um Beschädigungen der Außenseite des HP All-in-One zu vermeiden, verwenden Sie keinen Alkohol oder alkoholhaltige Produkte.

2 Fehlerbehebung und Support

Dieses Kapitel enthält Informationen zum Beheben von Problemen mit dem HP All-in-One. Außerdem finden Sie hier spezifische Informationen zur Installation und Konfiguration sowie einige Hinweise zum Betrieb des Geräts. Weitere Informationen finden Sie in der Online-Hilfe der Software. Darüber hinaus enthält dieses Kapitel Informationen zur Gewährleistung und zum Support. Informationen zur Kontaktaufnahme mit dem Support finden Sie auf dem Rückumschlag dieses Handbuchs.

Es treten häufig Probleme auf, wenn der HP All-in-One über ein USB-Kabel an den Computer angeschlossen wird, bevor die HP All-in-One-Software auf dem Computer installiert wurde. Wenn Sie den HP All-in-One an den Computer angeschlossen haben, bevor Sie in einem Bildschirm der Softwareinstallation dazu aufgefordert wurden, müssen Sie die folgenden Schritte ausführen:

Fehlerbehebung für häufig bei der Einrichtung auftretende Probleme

1. Trennen Sie das USB-Kabel vom Computer.
2. Deinstallieren Sie die Software (falls Sie diese bereits installiert haben).
3. Führen Sie einen Neustart Ihres Computers durch.
4. Schalten Sie den HP All-in-One aus, warten Sie eine Minute, und schalten Sie ihn wieder ein.
4. Installieren Sie die HP All-in-One-Software erneut.



Vorsicht Schließen Sie das USB-Kabel erst an den Computer an, wenn Sie während der Installation dazu aufgefordert werden.

Deinstallieren und Neuinstallieren der Software

Wenn Ihre Installation unvollständig ist oder das USB-Kabel vor der entsprechenden Eingabeaufforderung an den Computer angeschlossen wurde, müssen Sie die Software ggf. deinstallieren und dann erneut installieren. Löschen Sie nicht einfach die HP All-in-One-Programmdateien vom Computer. Verwenden Sie unbedingt das Deinstallationsprogramm der Software, die mit dem HP All-in-One geliefert wurde.

So können Sie die Software unter Windows deinstallieren und erneut installieren:

1. Klicken Sie in der Windows-Taskleiste auf **Start, Einstellungen, Systemsteuerung**.
2. Doppelklicken Sie auf **Software**.
3. Wählen Sie in der Liste den HP All-in-One aus, und klicken Sie auf **Hinzufügen/Entfernen**. Befolgen Sie die Anweisungen auf dem Bildschirm.
4. Trennen Sie die Verbindung zwischen dem HP All-in-One und dem Computer.
5. Starten Sie den Computer neu.



Hinweis Es ist wichtig, dass Sie die Verbindung mit dem HP All-in-One trennen, bevor Sie den Computer neu starten. Verbinden Sie den HP All-in-One erst mit Ihrem Computer, nachdem Sie die Software erneut installiert haben.

6. Legen Sie die CD mit der Software für den HP All-in-One in das CD-Laufwerk ein, und starten Sie das Installationsprogramm.
7. Befolgen Sie die Anweisungen auf dem Bildschirm und die Anleitungen im Einrichtungshandbuch für den HP All-in-One.

Nach Abschluss der Softwareinstallation wird das Symbol für die HP Digitale Bildbearbeitung in der Windows-Taskleiste angezeigt.

Um zu überprüfen, ob die Software ordnungsgemäß installiert wurde, doppelklicken Sie auf das HP Solution Center-Symbol auf dem Desktop. Wenn in der Anwendung HP Solution Center die

Hauptsymbole (**Bild scannen** und **Dokument scannen**) angezeigt werden, ist die Software ordnungsgemäß installiert.

So können Sie die Software unter Mac OS deinstallieren und erneut installieren:

1. Trennen Sie die Verbindung zwischen dem HP All-in-One und dem Macintosh.
2. Doppelklicken Sie auf den Ordner **Programme:Hewlett-Packard**.
3. Doppelklicken Sie auf das Symbol für das **HP Deinstallationsprogramm**.
Führen Sie die auf dem Bildschirm angezeigten Anweisungen aus.
4. Starten Sie den Computer nach dem Deinstallieren der Software neu.
5. Um die Software erneut zu installieren, legen Sie die CD mit der Software für den HP All-in-One in das CD-Laufwerk ein.
6. Öffnen Sie die CD-ROM auf dem Schreibtisch, und doppelklicken Sie auf das Symbol für das **HP All-in-One-Installationsprogramm**.
7. Befolgen Sie die Anweisungen auf dem Bildschirm und die Anleitungen im Einrichtungshandbuch für den HP All-in-One.

Fehlerbehebung bei der Hardware-Einrichtung

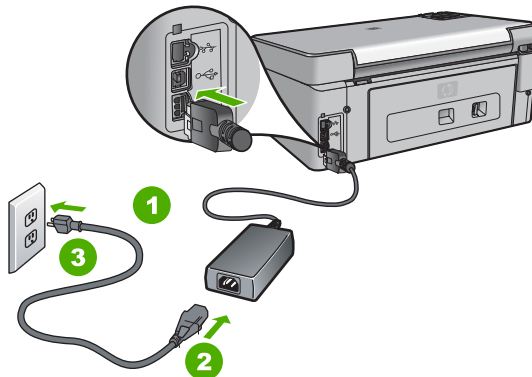
Dieser Abschnitt enthält Informationen zu Problemen, die bei der Einrichtung der HP All-in-One-Hardware auftreten können.

Der HP All-in-One lässt sich nicht einschalten

Mögliche Ursache Der HP All-in-One ist nicht richtig an eine Stromquelle angeschlossen.

Lösung

- Stellen Sie sicher, dass das Netzkabel fest mit dem HP All-in-One und dem Netzteil verbunden ist. Verbinden Sie das Netzkabel mit einer geerdeten Steckdose, einem Überspannungsschutz oder einer Steckerleiste.



1	Stromanschluss
2	Netzkabel und Netzteil
3	Geerdete Steckdose

- Wenn Sie eine Steckerleiste verwenden, stellen Sie sicher, dass sie eingeschaltet ist. Sie können den HP All-in-One auch direkt an eine geerdete Steckdose anschließen.
- Prüfen Sie die Steckdose auf Funktionstüchtigkeit. Schließen Sie ein anderes funktionierendes Gerät an, um zu überprüfen, ob die Stromversorgung gewährleistet ist. Ist dies nicht der Fall, könnte die Steckdose die Ursache für das Problem sein.
- Wenn Sie den HP All-in-One an eine Steckerleiste mit Schalter angeschlossen haben, stellen Sie sicher, dass diese eingeschaltet ist. Wenn die Leiste eingeschaltet ist, aber das Gerät dennoch nicht mit Strom versorgt wird, könnte ein Problem mit der Steckdose vorliegen.

Mögliche Ursache Sie haben die Taste **Ein** zu schnell gedrückt.

Lösung Der HP All-in-One reagiert unter Umständen nicht, wenn Sie die Taste **Ein** zu schnell drücken. Drücken Sie die Taste **Ein**. Es kann ein paar Minuten dauern, bis der HP All-in-One eingeschaltet wird. Wenn Sie während dieser Zeit erneut die Taste **Ein** drücken, wird das Gerät wieder ausgeschaltet.



Warnung Kann der HP All-in-One immer noch nicht eingeschaltet werden, liegt möglicherweise ein mechanischer Fehler vor. Ziehen Sie den Netzstecker des HP All-in-One ab, und wenden Sie sich an HP. Rufen Sie folgende Webseite auf:

www.hp.com/support

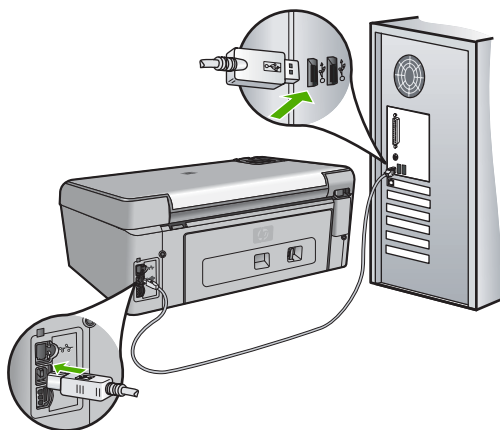
Wenn Sie dazu aufgefordert werden, wählen Sie Ihr Land/Ihre Region aus, und klicken Sie auf **Kontakt zu HP**. Dort finden Sie Informationen dazu, wie Sie sich mit dem technischen Support in Verbindung setzen können.

Das USB-Kabel ist angeschlossen, es treten jedoch Probleme bei der Verwendung des HP All-in-One mit dem Computer auf

Mögliche Ursache Das USB-Kabel wurde angeschlossen, bevor die Software installiert war. Wenn Sie das USB-Kabel anschließen, bevor Sie dazu aufgefordert werden, können Fehler auftreten.

Lösung Sie müssen vor dem Anschließen des USB-Kabels die im Lieferumfang des HP All-in-One enthaltene Software installieren. Schließen Sie das USB-Kabel während der Installation erst dann an, wenn Sie dazu aufgefordert werden.

Nach der Installation der Software ist das Anschließen des Computers an den HP All-in-One über ein USB-Kabel denkbar einfach. Stecken Sie einfach ein Ende des USB-Kabels an der Rückseite des Computers und das andere auf der Rückseite des HP All-in-One ein. Sie können das USB-Kabel mit jedem USB-Anschluss des Computers verbinden.



Weitere Informationen zum Installieren der Software und zum Anschließen des USB-Kabels finden Sie im Einrichtungshandbuch, das Sie mit dem HP All-in-One erhalten haben.

Auf der Bedienfeldanzeige wird die falsche Sprache angezeigt

Lösung Sie können die Spracheinstellungen jederzeit über das Menü **Voreinstellungen** ändern.

So stellen Sie Sprache und Land/Region ein:

1. Drücken Sie **Einrichten**.
2. Drücken Sie ▼, um **Voreinstellungen** zu markieren, und drücken Sie dann **OK**.
3. Drücken Sie ▼, um **Sprache einstellen** zu markieren, und drücken Sie dann **OK**.
4. Drücken Sie ▼, um in der Liste mit den Sprachen zu blättern. Wenn die gewünschte Sprache angezeigt wird, drücken Sie **OK**.
5. Drücken Sie nach Aufforderung ▼, um **Ja** oder **Nein** zu markieren, und drücken Sie dann **OK**.
6. Drücken Sie ▼, um **Land/Region einstellen** zu markieren, und drücken Sie dann **OK**.
7. Drücken Sie ▼, um durch die Länder/Regionen zu blättern. Wenn das gewünschte Land/die gewünschte Region angezeigt wird, drücken Sie **OK**.
8. Drücken Sie nach Aufforderung ▼, um **Ja** oder **Nein** zu markieren, und drücken Sie dann **OK**.

In den Menüs auf der Bedienfeldanzeige werden die falschen Maßeinheiten angezeigt

Mögliche Ursache Möglicherweise haben Sie während der Einrichtung des HP All-in-One das falsche Land/die falsche Region ausgewählt. Diese Einstellung legt die Papierformate fest, die auf dem Display angezeigt werden.

Lösung Zum Ändern von Land/Region müssen Sie die Einstellungen für die Sprache zurücksetzen. Sie können die Spracheinstellungen jederzeit über das Menü **Voreinstellungen** ändern.

Auf dem Display wird gemeldet, dass die Ausrichtung des Druckers fehlgeschlagen ist

Mögliche Ursache In das Zufuhrfach wurde ein falscher Papiertyp eingelegt (z. B. farbiges Papier, Papier mit Text oder bestimmtes Recycling-Papier).

Lösung Legen Sie unbeschriebenes weißes Papier im Format Letter oder A4 in das Zufuhrfach ein, und starten Sie die Ausrichtung erneut.

Wenn die Ausrichtung erneut fehlschlägt, ist möglicherweise ein Sensor oder eine Druckkopfeinheit defekt. Wenden Sie sich an den HP Support. Rufen Sie folgende Website auf: www.hp.com/support. Wählen Sie bei Aufforderung Ihr Land/Ihre Region aus, und klicken Sie anschließend auf **Kontakt zu HP**, um Informationen zur Kontaktaufnahme mit dem technischen Support anzuzeigen.

Auf dem Display wird gemeldet, dass ein Papierstau aufgetreten oder die Druckkopfeinheit blockiert ist

Lösung Wenn auf dem Bedienfeld eine Fehlermeldung zu einem Papierstau oder einer blockierten Druckkopfeinheit angezeigt wird, befindet sich möglicherweise noch Verpackungsmaterial im HP All-in-One. Öffnen Sie die Tintenpatronenklappe, und überprüfen Sie das Gerät auf vorhandene Fremdkörper. Entfernen Sie sämtliches Verpackungsmaterial und alle sonstigen Fremdkörper.

Der HP All-in-One druckt nicht

Mögliche Ursache Der HP All-in-One und der Computer kommunizieren nicht miteinander.

Lösung Überprüfen Sie die Verbindung zwischen dem HP All-in-One und dem Computer.

Mögliche Ursache Es ist ein Problem mit mindestens einer der Tintenpatronen aufgetreten.

Lösung Stellen Sie sicher, dass die Tintenpatronen korrekt installiert und nicht leer sind.

Mögliche Ursache Der HP All-in-One ist nicht eingeschaltet.

Lösung Schauen Sie auf die Anzeige des HP All-in-One. Wenn nichts zu sehen ist und die Taste **Ein** nicht leuchtet, ist der HP All-in-One ausgeschaltet. Stellen Sie sicher, dass das Netzkabel mit dem HP All-in-One verbunden und an die Stromversorgung angeschlossen ist. Drücken Sie die Taste **Ein**, um den HP All-in-One einzuschalten.

Mögliche Ursache Im HP All-in-One ist kein Papier eingelegt.

Lösung Legen Sie Papier in das Zufuhrfach ein.

Beheben von Netzwerkproblemen

Dieser Abschnitt enthält Informationen zum Beheben von Netzwerkproblemen mit dem HP All-in-One. Außerdem finden Sie hier spezifische Informationen zur Installation und Konfiguration.

- [Der Computer erkennt den HP All-in-One nicht](#)
- [Es ist ein Fehler bei den Systemanforderungen aufgetreten: Kein TCP/IP](#)
- [Während der Installation wird der Bildschirm "Drucker nicht gefunden" angezeigt](#)
- [Sie verwenden ein Kabelmodem ohne Router und haben keine IP-Adressen](#)

Der Computer erkennt den HP All-in-One nicht

Mögliche Ursache Die Kabel sind nicht ordnungsgemäß angeschlossen.

Lösung Prüfen Sie die folgenden Kabel, und stellen Sie sicher, dass sie ordnungsgemäß angeschlossen sind.

- Kabel zwischen dem HP All-in-One und dem Hub oder Router
- Kabel zwischen dem Hub oder Router und dem Computer
- Modemkabel oder Kabel der Internetverbindung des HP All-in-One (falls zutreffend)

Mögliche Ursache Ihre Karte für das lokale Netzwerk (LAN-Karte) wurde nicht ordnungsgemäß eingerichtet.

Lösung Stellen Sie sicher, dass Ihre LAN-Karte (Local Area Network, lokales Netzwerk) ordnungsgemäß installiert wurde.

So überprüfen Sie Ihre LAN-Karte (Windows):

1. Klicken Sie mit der rechten Maustaste auf **Arbeitsplatz**.
2. Wählen Sie im Dialogfeld **Systemeigenschaften** die Registerkarte **Hardware** aus.
3. Klicken Sie auf das Register **Geräte-Manager**.
4. Prüfen Sie, ob Ihre Karte unter **Netzwerkadapter** angezeigt wird.
5. Weitere Informationen finden Sie in der im Lieferumfang Ihrer Karte enthaltenen Dokumentation.

So überprüfen Sie Ihre LAN-Karte (Mac):

1. Klicken Sie auf der Menüleiste auf das **Apple-Symbol**.
2. Wählen Sie **Über diesen Mac** aus, und klicken Sie dann auf **Weitere Informationen**. Der System Profiler wird angezeigt.
3. Klicken Sie im **System Profiler** auf **Netzwerk**.
Vergewissern Sie sich, dass Ihre LAN-Karte aufgelistet wird.

Mögliche Ursache Die Netzwerkverbindung ist nicht aktiv.

Lösung Prüfen Sie, ob die Netzwerkverbindung aktiv ist.

So prüfen Sie, ob die Netzwerkverbindung aktiv ist:

- Prüfen Sie die zwei Ethernet-LEDs oberhalb und unterhalb des RJ-45-Ethernet-Anschlusses auf der Rückseite des HP All-in-One. Die LEDs zeigen Folgendes an:
- Obere LED: Wenn diese LED konstant grün leuchtet, ist das Gerät ordnungsgemäß an das Netzwerk angeschlossen, und die Kommunikation ist hergestellt. Wenn die obere LED nicht leuchtet, besteht keine Netzwerkverbindung.
 - Untere LED: Diese LED blinkt gelb, wenn das Gerät Daten über das Netzwerk sendet oder empfängt.

So stellen Sie eine aktive Netzwerkverbindung her:

- Überprüfen Sie die Kabelverbindungen zwischen dem HP All-in-One und dem Gateway, Router oder Hub auf festen Sitz.
- Wenn die Kabel fest eingesteckt sind, schalten Sie den HP All-in-One aus und wieder ein. Drücken Sie am Bedienfeld zweimal die Taste **Ein**, um den HP All-in-One auszuschalten und dann wieder einzuschalten. Schalten Sie außerdem den Router bzw. Hub aus und wieder ein.

Es ist ein Fehler bei den Systemanforderungen aufgetreten: Kein TCP/IP

Mögliche Ursache Ihre LAN-Karte (NIC) wurde nicht korrekt installiert.

Lösung Stellen Sie sicher, dass Ihre LAN-Karte ordnungsgemäß installiert wurde und TCP/IP unterstützt. Weitere Informationen finden Sie in der im Lieferumfang der LAN-Karte enthaltenen Anleitung.

Während der Installation wird der Bildschirm "Drucker nicht gefunden" angezeigt

Mögliche Ursache Der HP All-in-One ist nicht eingeschaltet.

Lösung Schalten Sie den HP All-in-One ein.

Mögliche Ursache Die Netzwerkverbindung ist nicht aktiv.

Lösung Stellen Sie sicher, dass die Netzwerkverbindung aktiv ist.

So stellen Sie sicher, dass die Netzwerkverbindung aktiv ist:

- Wenn die Kabel fest eingesteckt sind, schalten Sie den HP All-in-One aus und wieder ein. Drücken Sie am Bedienfeld zweimal die Taste **Ein**, um den HP All-in-One auszuschalten und danach wieder einzuschalten. Schalten Sie außerdem den Router bzw. Hub aus und wieder ein.
- Überprüfen Sie die Kabelverbindungen zwischen dem HP All-in-One und dem Gateway, Router oder Hub auf festen Sitz.
- Stellen Sie sicher, dass der HP All-in-One über ein CAT-5-Ethernet-Kabel mit dem Netzwerk verbunden ist.

Mögliche Ursache Die Kabel sind nicht ordnungsgemäß angeschlossen.

Lösung Prüfen Sie die folgenden Kabel und stellen Sie sicher, dass sie ordnungsgemäß angeschlossen sind:

- Kabel zwischen dem HP All-in-One und dem Hub oder Router
- Kabel zwischen dem Hub oder Router und dem Computer
- Modemkabel oder Kabel der Internetverbindung des HP All-in-One (falls zutreffend)

Mögliche Ursache Ein Firewall-, Antiviren- oder Anti-Spyware-Programm verhindert den Zugriff des HP All-in-One auf Ihren Computer.

Lösung Deaktivieren Sie das Firewall-, Antiviren- oder Anti-Spyware-Programm vorübergehend, deinstallieren Sie die Software für den HP All-in-One, und installieren Sie

diese anschließend erneut. Nachdem die Installation abgeschlossen ist, können Sie das Firewall-, Antiviren- oder Anti-Spyware-Programm wieder aktivieren. Wenn die Firewall Pop-up-Meldungen anzeigt, müssen Sie diese akzeptieren oder zulassen.

Weitere Informationen hierzu finden Sie in der Dokumentation der Firewallsoftware.

Mögliche Ursache Ein Virtual Private Network (VPN) verhindert, dass der HP All-in-One auf Ihren Computer zugreift.

Lösung Versuchen Sie zunächst, das VPN vorübergehend zu deaktivieren, bevor Sie mit der Installation fortfahren.



Hinweis Die Funktionen des HP All-in-One sind während VPN-Sitzungen eingeschränkt.

Mögliche Ursache Das Ethernet-Kabel ist nicht an den Router, Switch oder Hub angeschlossen, oder das Kabel ist beschädigt.

Lösung Versuchen Sie, das Kabel erneut anzuschließen. Verwenden Sie ggf. ein anderes Kabel.

Mögliche Ursache Dem HP All-in-One ist eine AutoIP-Adresse anstelle eines DHCP zugewiesen.

Lösung Dies bedeutet, dass der HP All-in-One nicht richtig mit dem Netzwerk verbunden ist.

Überprüfen Sie Folgendes:

- Stellen Sie sicher, dass alle Kabel korrekt und sicher angeschlossen sind.
- Wenn die Kabel richtig angeschlossen sind, sendet der Zugriffspunkt, der Router oder das Gateway möglicherweise keine Adresse. Wenn dies der Fall ist, müssen Sie das Gerät zurücksetzen.
- Vergewissern Sie sich, dass sich der HP All-in-One im richtigen Netzwerk befindet.

Mögliche Ursache Der HP All-in-One befindet sich im falschen Teilnetz (Subnet) oder Gateway.

Lösung Drucken Sie eine Netzwerkkonfigurationsseite, und stellen Sie sicher, dass sich der Router und der HP All-in-One im selben Teilnetz und Gateway befinden.

Sie verwenden ein Kabelmodem ohne Router und haben keine IP-Adressen

Mögliche Ursache Wenn Sie mit einem Computer mit Kabelmodem und einem separaten lokalen Netzwerk (Local Area Network, LAN) für die anderen Computer arbeiten und nicht über DHCP oder einen Router verfügen, müssen Sie Auto-IP verwenden, um den anderen Computern und dem HP All-in-One IP-Adressen zuzuweisen.

Lösung

So erhalten Sie die IP-Adresse für den Computer mit Kabelmodem:

- Ihr Internet-Dienstleister weist dem Computer mit Kabelmodem entweder eine statische oder eine dynamische IP-Adresse zu.

So weisen Sie den anderen Computern und dem HP All-in-One IP-Adressen zu:

- Verwenden Sie AutoIP, um den übrigen Computern und dem HP All-in-One IP-Adressen zuzuweisen. Vergeben Sie keine statischen IP-Adressen.

Beheben von Papierstaus

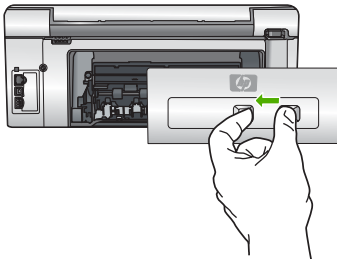
Wenn Papier im HP All-in-One gestaut ist, überprüfen Sie zuerst den Bereich hinter der rückwärtigen Zugangsklappe.

So beseitigen Sie Papierstaus durch die hintere Zugangsklappe:

1. Schalten Sie den HP All-in-One aus.
2. Drücken Sie die Laschen der hinteren Zugangsklappe nach innen, um die Klappe freizugeben. Entfernen Sie die Klappe, indem Sie diese vom HP All-in-One abziehen.



Vorsicht Wenn Sie versuchen, einen Papierstau von der Vorderseite des HP All-in-One aus zu beseitigen, kann der Druckmechanismus beschädigt werden. Beseitigen Sie Papierstaus immer durch die hintere Zugangsklappe.



3. Ziehen Sie das Papier vorsichtig aus den Walzen heraus.



Vorsicht Wenn das Papier reißt, während Sie es zwischen den Walzen herausziehen, untersuchen Sie Walzen und Rädchen gründlich auf verbliebene Papierreste. Diese dürfen nicht im Gerät bleiben. Wenn Sie nicht alle Papierstückchen aus dem HP All-in-One entfernen, kommt es mit großer Wahrscheinlichkeit zu weiteren Papierstaus.

4. Bringen Sie die hintere Zugangsklappe wieder an. Drücken Sie die Klappe vorsichtig nach vorne, bis sie einrastet.
5. Schalten Sie den HP All-in-One ein, und drücken Sie **OK**, um den aktuellen Auftrag fortzusetzen.

Fehlermeldungen zu den Tintenpatronen

In der folgenden Liste sind Fehlermeldungen in Bezug auf die Tintenpatronen aufgeführt:

- [Kalibrierungsfehler](#)
- [Drucken nicht möglich](#)
- [Die folgenden Tintenpatronen können nach Initialisierung des Geräts nicht verwendet werden und sind zu ersetzen](#)
- [Probleme mit Tintenpatronen](#)
- [Tintenpatronen sind leer](#)
- [Tintenpatronen sind abgelaufen](#)
- [Tinte kurz vor dem Ablaufdatum](#)
- [Tinte anderer Hersteller](#)
- [Originaltinte von HP aufgebraucht](#)
- [Druckkopfheit ist blockiert](#)
- [Fehlfunktion des Druckkopfs](#)
- [Druckerausrichtung fehlgeschlagen](#)
- [Tintenpatronen bald ersetzen](#)
- [Falsche Tintenpatronen eingesetzt](#)
- [Tintenpatrone ist nicht bzw. falsch eingesetzt oder nicht für das Gerät geeignet](#)

Kalibrierungsfehler

Mögliche Ursache Im Zufuhrfach ist eine falsche Papiersorte eingelegt.

Lösung Wenn sich beim Ausrichten des Druckers farbiges oder Fotopapier im Zufuhrfach befindet, schlägt die Kalibrierung möglicherweise fehl. Legen Sie unbeschriebenes weißes Normalpapier im Format Letter oder A4 in das Zufuhrfach ein, und drücken Sie anschließend **OK** auf dem Bedienfeld.

Drucken nicht möglich

Mögliche Ursache Die angegebenen Tintenpatronen sind leer.

Lösung Ersetzen Sie die angegebenen Tintenpatronen sofort, damit Sie den Druckauftrag fortsetzen können.

Der HP All-in-One kann den Druckauftrag erst fortsetzen, wenn die angegebenen Tintenpatronen ersetzt sind. Alle Druckaufträge werden angehalten.

Weitere Informationen finden Sie unter:

[Ersetzen von Tintenpatronen](#)

Die folgenden Tintenpatronen können nach Initialisierung des Geräts nicht verwendet werden und sind zu ersetzen

Mögliche Ursache Es wurden falsche Tintenpatronen eingesetzt.

Lösung Die angegebene(n) Tintenpatrone(n) können nach der ersten Einrichtung des Geräts nicht verwendet werden. Ersetzen Sie die Tintenpatronen durch für den HP All-in-One geeignete Tintenpatronen. Die Nachbestellnummern für sämtliche Tintenpatronen, die der HP All-in-One unterstützt, finden Sie in der gedruckten Dokumentation, die mit dem HP All-in-One geliefert wurde.

Weitere Informationen finden Sie unter:

[Ersetzen von Tintenpatronen](#)

Mögliche Ursache Die Tintenpatronen sind nicht für die Verwendung in diesem Gerät geeignet.

Lösung Wenden Sie sich an den HP Support. Rufen Sie folgende Website auf:

www.hp.com/support

Wählen Sie bei entsprechender Aufforderung Ihr Land/Ihre Region aus, und klicken Sie auf

Kontakt zu HP, um Kontaktinformationen für den technischen Support zu erhalten.

Probleme mit Tintenpatronen

Mögliche Ursache Die angegebenen Tintenpatronen fehlen oder sind beschädigt.

Lösung Ersetzen Sie die angegebenen Tintenpatronen sofort, damit Sie den Druckauftrag fortsetzen können. Wenn keine Tintenpatronen im HP All-in-One fehlen, müssen möglicherweise die Kontakte der Tintenpatronen gereinigt werden.

Wenn im HP All-in-One keine Tintenpatronen fehlen und die Meldung weiterhin angezeigt wird, nachdem Sie die Kontakte der Tintenpatrone gereinigt haben, ist möglicherweise eine Tintenpatrone beschädigt. Wenden Sie sich in diesem Fall an den HP Kundendienst. Rufen Sie folgende Website auf:

www.hp.com/support

Wählen Sie bei entsprechender Aufforderung Ihr Land/Ihre Region aus, und klicken Sie auf

Kontakt zu HP, um Kontaktinformationen für den technischen Support zu erhalten.

Weitere Informationen finden Sie unter:

[Ersetzen von Tintenpatronen](#)

Tintenpatronen sind leer

Mögliche Ursache Die angegebenen Tintenpatronen sind leer.

Lösung Wechseln Sie die angegebenen Tintenpatronen durch neue Tintenpatronen aus. Weitere Informationen finden Sie unter:

[Ersetzen von Tintenpatronen](#)

Tintenpatronen sind abgelaufen

Mögliche Ursache Die Tinte in den angegebenen Tintenpatronen hat das Ablaufdatum erreicht.

Lösung Für jede Tintenpatrone gilt ein eigenes Ablaufdatum. Das Ablaufdatum dient dazu, das Drucksystem zu schützen und eine hohe Tintenqualität sicherzustellen. Wenn Ihnen in einer Meldung mitgeteilt wird, dass das Ablaufdatum einer oder mehrerer Tintenpatronen erreicht ist, ersetzen Sie die jeweiligen Tintenpatronen, und schließen Sie dann die jeweilige Meldung. Sie können den Druck auch fortsetzen, ohne die Tintenpatrone zu ersetzen. Befolgen Sie dazu die Anweisungen auf dem HP All-in-One oder in der Meldung zum Erreichen des Ablaufdatums auf dem Computerbildschirm. HP empfiehlt jedoch, die abgelaufenen Tintenpatronen zu ersetzen. HP kann keine Gewährleistung für die Qualität oder Zuverlässigkeit der abgelaufenen Tintenpatronen übernehmen. Wartungsarbeiten oder Reparaturen am Drucker, die durch den Einsatz abgelaufener Tinte verursacht wurden, sind von der Gewährleistung ausgeschlossen.

Weitere Informationen finden Sie unter:

- [Ersetzen von Tintenpatronen](#)
 - [Gewährleistungsinformationen zu Tintenpatronen](#)
-

Tinte kurz vor dem Ablaufdatum

Mögliche Ursache Die Tinte in den angegebenen Tintenpatronen hat das Ablaufdatum fast erreicht.

Lösung Mindestens eine der Tintenpatronen erreicht in Kürze ihr Ablaufdatum.

Für jede Tintenpatrone gilt ein eigenes Ablaufdatum. Das Ablaufdatum dient dazu, das Drucksystem zu schützen und eine hohe Tintenqualität sicherzustellen. Wenn Ihnen in einer Meldung mitgeteilt wird, dass das Ablaufdatum einer oder mehrerer Tintenpatronen erreicht ist, ersetzen Sie die jeweilige Tintenpatrone, und schließen Sie dann die jeweilige Meldung. Sie können den Druck auch fortsetzen, ohne die Tintenpatrone zu ersetzen. Befolgen Sie dazu die Anweisungen auf dem HP All-in-One oder in der Meldung zum Erreichen des Ablaufdatums auf dem Computerbildschirm. HP empfiehlt jedoch, die abgelaufenen Tintenpatronen zu ersetzen. HP kann keine Gewährleistung für die Qualität oder Zuverlässigkeit der abgelaufenen Tintenpatronen übernehmen. Wartungsarbeiten oder Reparaturen am Gerät, die durch den Einsatz abgelaufener Tinte verursacht wurden, sind von der Gewährleistung ausgeschlossen.

Weitere Informationen finden Sie unter:

[Ersetzen von Tintenpatronen](#)

Tinte anderer Hersteller

Mögliche Ursache Der HP All-in-One hat Tinte eines anderen Herstellers erkannt.

Lösung Ersetzen Sie die angegebenen Tintenpatronen.

HP empfiehlt, dass Sie Originaltintenpatronen von HP verwenden. Diese HP Tintenpatronen sind für HP Drucker entwickelt und getestet, damit Sie problemlos über einen langen Zeitraum ausgezeichnete Druckergebnisse erzielen.



Hinweis HP kann die Qualität und Zuverlässigkeit der Tintenpatronen von anderen Herstellern nicht garantieren. Serviceleistungen oder Reparaturen, die bei einem Ausfall oder einer Beschädigung des Druckers nach der Verwendung von Tinte eines anderen Herstellers erforderlich werden, unterliegen nicht der Gewährleistung.

Rufen Sie folgende Website auf, um zu überprüfen, ob Sie Originaltintenpatronen von HP erworben haben:

www.hp.com/go/anticounterfeit

Weitere Informationen finden Sie unter:

[Ersetzen von Tintenpatronen](#)

Originaltinte von HP aufgebraucht

Mögliche Ursache Die Originaltinte von HP in den angegebenen Tintenpatronen ist aufgebraucht.

Lösung Ersetzen Sie die angegebenen Tintenpatronen, oder drücken Sie **OK** auf dem Bedienfeld, um fortzufahren.

HP empfiehlt, dass Sie Originaltintenpatronen von HP verwenden. Diese HP Tintenpatronen sind für HP Drucker entwickelt und getestet, damit Sie problemlos über einen langen Zeitraum ausgezeichnete Druckergebnisse erzielen.



Hinweis HP kann die Qualität und Zuverlässigkeit der Tintenpatronen von anderen Herstellern nicht garantieren. Serviceleistungen oder Reparaturen, die bei einem Ausfall oder einer Beschädigung des Druckers nach der Verwendung von Tinte eines anderen Herstellers erforderlich werden, unterliegen nicht der Gewährleistung.

Weitere Informationen finden Sie unter:

[Ersetzen von Tintenpatronen](#)

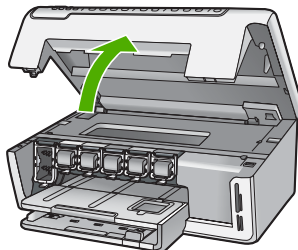
Druckkopfeinheit ist blockiert

Mögliche Ursache Die Druckkopfeinheit ist blockiert.

Lösung Entfernen Sie alle Objekte, die die Druckkopfeinheit blockieren.

So beseitigen Sie die Blockierung der Druckkopfeinheit:

1. Öffnen Sie die Tintenpatronenklappe, indem Sie diese vorne am Gerät in der Mitte anheben, bis sie einrastet.



2. Entfernen Sie Objekte, die eventuell den Druckkopf blockieren, einschließlich Verpackungsmaterial.
3. Schalten Sie den HP All-in-One aus und anschließend wieder ein.
4. Schließen Sie die Tintenpatronenklappe.

Fehlfunktion des Druckkopfs

Mögliche Ursache Die Druckkopfeinheit oder das Tintenzufuhrsystem ist ausgefallen, und der HP All-in-One kann nicht mehr drucken.

Lösung Wenden Sie sich an den HP Support. Rufen Sie folgende Website auf:

www.hp.com/support

Wählen Sie bei entsprechender Aufforderung Ihr Land/Ihre Region aus, und klicken Sie auf

Kontakt zu HP, um Kontaktinformationen für den technischen Support zu erhalten.

Druckerausrichtung fehlgeschlagen

Mögliche Ursache Im Zufuhrfach ist eine falsche Papiersorte eingelegt.

Lösung Wenn sich beim Ausrichten des Druckers farbiges oder Fotopapier im Zufuhrfach befindet, schlägt die Ausrichtung möglicherweise fehl. Legen Sie unbeschriebenes weißes Papier im Format Letter oder A4 in das Zufuhrfach ein, und starten Sie die Ausrichtung erneut. Wenn die Ausrichtung erneut fehlschlägt, ist möglicherweise ein Sensor defekt.

Wenden Sie sich an den HP Support. Rufen Sie folgende Website auf:

www.hp.com/support

Wählen Sie bei entsprechender Aufforderung Ihr Land/Ihre Region aus, und klicken Sie auf

Kontakt zu HP, um Kontaktinformationen für den technischen Support zu erhalten.

Mögliche Ursache Die Druckkopfeinheit oder der Sensor ist defekt.

Lösung Wenden Sie sich an den HP Support. Rufen Sie folgende Website auf:

www.hp.com/support

Wählen Sie bei entsprechender Aufforderung Ihr Land/Ihre Region aus, und klicken Sie auf

Contact HP (Kontakt zu HP), um Kontaktinformationen für den technischen Support zu erhalten.

Tintenpatronen bald ersetzen

Mögliche Ursache Diese Warnung gibt an, dass eine oder mehrere Tintenpatronen leer sind.

Lösung Sie können vermutlich noch kurze Zeit mit der in der Druckkopfeinheit befindlichen Resttinte drucken. Ersetzen Sie die angegebenen Tintenpatronen, oder drücken Sie **OK** auf dem Bedienfeld, um fortzufahren.

Weitere Informationen finden Sie unter:

[Ersetzen von Tintenpatronen](#)

Falsche Tintenpatronen eingesetzt

Mögliche Ursache Es wurden falsche Tintenpatronen eingesetzt.

Lösung Wenn Sie den HP All-in-One das erste Mal einrichten und verwenden, stellen Sie sicher, dass Sie die Tintenpatronen einsetzen, die zum Lieferumfang des Geräts gehören. Die Tinte in diesen Tintenpatronen besitzt eine spezielle Zusammensetzung und vermischt sich mit der Tinte in der Druckkopfeinheit.

Um diesen Fehler zu beheben, ersetzen Sie die betroffenen Tintenpatronen durch die Tintenpatronen, die zum Lieferumfang des HP All-in-One gehören.

Weitere Informationen finden Sie unter:

[Ersetzen von Tintenpatronen](#)

Tintenpatrone ist nicht bzw. falsch eingesetzt oder nicht für das Gerät geeignet

Mögliche Ursache Es fehlt mindestens eine Tintenpatrone.

Lösung Achten Sie beim Einsetzen der Tintenpatronen darauf, dass sie ganz eingesetzt und fest eingerastet sind.

Mögliche Ursache Mindestens eine der Tintenpatronen ist nicht oder falsch eingesetzt.

Lösung Achten Sie beim Einsetzen der Tintenpatronen darauf, dass sie ganz eingesetzt und fest eingerastet sind. Wenn das Problem weiterhin besteht, reinigen Sie die kupferfarbenen Kontakte der Tintenpatronen.

Mögliche Ursache Die Tintenpatrone ist defekt oder nicht für die Verwendung in diesem Gerät geeignet.

Lösung Ersetzen Sie die angegebenen Tintenpatronen sofort, damit Sie den Druckauftrag fortsetzen können. Wenn keine Tintenpatronen im HP All-in-One fehlen, müssen möglicherweise die Kontakte der Tintenpatronen gereinigt werden.

Wenn im HP All-in-One keine Tintenpatronen fehlen und die Meldung weiterhin angezeigt wird, nachdem Sie die Kontakte der Tintenpatrone gereinigt haben, ist die Tintenpatrone möglicherweise beschädigt. Wenden Sie sich in diesem Fall an den HP Kundendienst. Rufen Sie folgende Website auf:

www.hp.com/support

Wählen Sie bei entsprechender Aufforderung Ihr Land/Ihre Region aus, und klicken Sie auf **Kontakt zu HP**, um Kontaktinformationen für den technischen Support zu erhalten.

Weitere Informationen finden Sie unter:

[Ersetzen von Tintenpatronen](#)

Mögliche Ursache Es wurden falsche Tintenpatronen eingesetzt.

Lösung Wenn Sie den HP All-in-One das erste Mal einrichten und verwenden, müssen Sie sicherstellen, dass Sie die Tintenpatronen einsetzen, die zum Lieferumfang des Geräts gehören. Die Tinte in diesen Tintenpatronen besitzt eine spezielle Zusammensetzung und vermischt sich mit der Tinte in der Druckkopfeinheit.

Um diesen Fehler zu beheben, ersetzen Sie die betroffenen Tintenpatronen durch die Tintenpatronen, die zum Lieferumfang des HP All-in-One gehören.

Weitere Informationen finden Sie unter:

[Ersetzen von Tintenpatronen](#)

Ablauf beim Support

Führen Sie bei einem Problem die folgenden Schritte aus:

1. Schlagen Sie in der im Lieferumfang des HP All-in-One enthaltenen Dokumentation nach.
2. Besuchen Sie die HP Support-Website unter www.hp.com/support. Der Online-Support von HP steht allen HP Kunden zur Verfügung. Unsere Kunden erhalten hier immer die neuesten Produktinformationen und Hilfestellung von unseren erfahrenen Experten:
 - Schneller Kontakt mit qualifizierten Supportmitarbeitern
 - Aktualisierte Versionen der Software und Druckertreiber für den HP All-in-One
 - Wichtige Produktinformationen zum HP All-in-One und Fehlerbehebungsinformationen zu häufig auftretenden Problemen
 - Nach der Registrierung des HP All-in-One proaktive Geräteaktualisierungen, Supporthinweise und HP Newsletter
3. Rufen Sie beim HP Support an. Die Supportleistungen und die jeweilige Verfügbarkeit sind je nach Produkt, Land/Region und Sprache unterschiedlich.

Telefonischer Support durch HP

Eine Liste der Support-Telefonnummern finden Sie auf der Innenseite des Rückumschlags dieses Handbuchs.

- [Dauer des telefonischen Supports](#)
- [Anrufen beim HP Support](#)
- [Nach Ablauf des Telefon-Supports](#)

Dauer des telefonischen Supports

Telefon-Support ist in Nordamerika, im asiatisch-pazifischen Raum und in Lateinamerika (einschließlich Mexiko) für den Zeitraum von einem Jahr verfügbar. Informationen zur Dauer der kostenlosen telefonischen Unterstützung in Osteuropa, im Nahen Osten und in Afrika finden Sie unter www.hp.com/support. Es fallen die üblichen Telefongebühren an.

Anrufen beim HP Support

Begeben Sie sich an Ihren Computer, und stellen Sie ggf. den HP All-in-One in Reichweite auf. Halten Sie die folgenden Informationen bereit:

- Modellnummer (auf dem Etikett an der Vorderseite des HP All-in-One)
- Seriennummer (auf der Rück- oder Unterseite des HP All-in-One)
- Wortlaut der Meldungen, die im Problemfall angezeigt werden
- Antworten auf die folgenden Fragen:
 - Ist dieses Problem schon einmal aufgetreten?
 - Können Sie das Problem reproduzieren?
 - Haben Sie auf dem Computer neue Hardware oder Software installiert, bevor das Problem aufgetreten ist?
 - Ist etwas anderes geschehen, bevor das Problem aufgetreten ist (z. B. ein Gewitter, der HP All-in-One wurde transportiert usw.)?

Nach Ablauf des Telefon-Supports

Nach Ablauf des Telefon-Supports können Sie das HP Support-Angebot gegen eine zusätzliche Gebühr weiterhin in Anspruch nehmen. Sie erhalten auch Unterstützung auf der HP Support-Website: www.hp.com/support. Wenden Sie sich an Ihren HP Händler, oder rufen die Support-Telefonnummer für Ihr Land/Ihre Region an, und erkundigen Sie sich nach den Möglichkeiten zur weiteren Unterstützung.

Zusätzliche Gewährleistungsoptionen

Gegen eine zusätzliche Gebühr sind erweiterte Wartungspläne für den HP All-in-One verfügbar. Rufen Sie www.hp.com/support auf, und wählen Sie Ihr Land/Ihre Region und Ihre Sprache aus. Prüfen Sie dann im Bereich für Services und Gewährleistung, welche erweiterten Serviceangebote zur Verfügung stehen.

3 Technische Daten

Die technischen Daten und die internationalen Zulassungsinformationen für den HP All-in-One finden Sie in diesem Abschnitt.

Systemanforderungen

Die Systemanforderungen für die Software finden Sie in der Readme-Datei.

Papierspezifikationen

Dieser Abschnitt enthält Informationen zur Papierfachkapazität und zu den Papierformaten.

Papierfachkapazität

Typ	Papiergewicht	Papierfach*	Ausgabefach†	Fotofach*
Normalpapier	75 bis 90 g/m ²	Bis zu 100 Blatt (Papiergewicht: 75 g/m ²)	50 (bei 75 g/qm Papier)	Keine Angabe
Legal-Papier	75 bis 90 g/m ²	Bis zu 100 Blatt (Papiergewicht: 75 g/m ²)	50 (bei 75 g/qm Papier)	Keine Angabe
Karten	Karteikarten mit 200 g/m ² (110 Pfund)	Bis zu 40 Blatt	25	Bis zu 20 Blatt
Briefumschläge	75 bis 90 g/qm (20 bis 24 lb.)	Bis zu 10 Blatt	10	Keine Angabe
Transparentfolie	Entfällt	Bis zu 30 Blatt	15 oder weniger	Keine Angabe
Etiketten	Entfällt	Bis zu 30 Blatt	25	Keine Angabe
Fotopapier im Format 10 x 15 cm (4 x 6 Zoll)	236 g/m ² (145 lb)	Bis zu 30 Blatt	25	Bis zu 20 Blatt
Fotopapier im Format 216 x 279 mm (8,5 x 11 Zoll)	Entfällt	Bis zu 30 Blatt	10	Keine Angabe

* Maximale Kapazität.

† Die Kapazität des Ausgabefachs hängt vom verwendeten Papiertyp und der verbrauchten Tintenmenge ab. HP empfiehlt, das Ausgabefach regelmäßig zu leeren.

* Maximale Kapazität.

Papierformate

Eine vollständige Liste der unterstützten Druckmedienformate finden Sie in der Druckersoftware.

Druckspezifikationen

- Bis zu 1200 x 1200 dpi in Schwarzweiß beim Drucken über einen Computer
- Bis zu 4800 x 1200 dpi (optimiert) in Farbe beim Drucken über den Computer und 1200 dpi Eingangsauflösung

- Druckgeschwindigkeit hängt von der Komplexität des Dokuments ab
- Panoramadruck
- Drucktechnologie: Thermischer Tintenstrahldruck
- Druckersprache: PCL3 GUI
- Wartungszyklus: Bis zu 3000 Seiten pro Monat

Kopierspezifikationen

- Kopierauflösung von bis zu 1200 x 1200 dpi
- Digitale Bildverarbeitung
- Bis zu 99 Kopien von einem Original (je nach Modell)
- Zoomen auf bis zu 400 %, An Seite anpassen (je nach Modell)
- Kopiergeschwindigkeit hängt von der Komplexität des Dokuments ab

Scanspezifikationen

- Integrierter Bildeditor
- Integrierte OCR-Software zur automatischen Konvertierung von gescanntem Text in editierbaren Text (falls installiert)
- Twain-kompatible Schnittstelle
- Auflösung: Optisch bis zu 2400 x 4800 dpi (je nach Modell); interpoliert 19.200 dpi (Software)
- Farbdarstellung: Farbe: 48 Bit, Graustufen: 8 Bit (256 Graustufen)
- Maximale Größe beim Scannen über das Vorlagenglas: 21,6 x 29,7 cm

Abmessungen und Gewicht

Spezifikationen	Bei geöffneter Position	Bei geschlossener Position
Höhe	43,6 cm	18,9 cm
Breite	44,6 cm	44,6 cm
Tiefe	49,9 cm	38,7 cm
Gewicht	9,5 kg	9,5 kg

Stromversorgung

- Energieaufnahme: Max. 16 Watt (normales Drucken)
- Eingangsspannung: 100 bis 240 V ~ 1 A, 50 – 60 Hz, geerdet
- Ausgangsspannung: DC 32 V===940 mA, 16 V===625 mA

Umgebungsbedingungen

- Empfohlener Temperaturbereich für Betrieb: 15 bis 32 °C (59 bis 90 °F)
- Zulässiger Temperaturbereich für Betrieb: 5 bis 35 °C (41° bis 95 °F)
- Luftfeuchtigkeit: 15 % bis 80 % relative Luftfeuchtigkeit, nicht kondensierend
- Temperaturbereich für Lagerung: –20 bis 50 °C (–4 bis 122 °F)
- Wenn starke elektromagnetische Felder vorhanden sind, kann die Ausgabe des HP All-in-One leicht verzerrt sein.
- HP empfiehlt die Verwendung eines höchstens 3 m langen USB-Kabels, um Störgeräusche aufgrund von potenziell starken elektromagnetischen Feldern zu reduzieren

Akustikinformationen

Wenn Sie Zugang zum Internet haben, können Sie akustische Informationen von der HP Website abrufen. Adresse: www.hp.com/support

Programm zur umweltfreundlichen Produktherstellung

Hewlett-Packard setzt sich für eine umweltfreundliche Herstellung qualitativ hochwertiger Produkte ein. Informationen zum HP Programm zur umweltfreundlichen Produktherstellung finden Sie in der Online-Hilfe.

Rechtliche Hinweise

Der HP All-in-One erfüllt die Produkthanforderungen der Kontrollbehörden in Ihrem Land/Ihrer Region. Die vollständigen Zulassungsinformationen finden Sie in der Online-Hilfe.

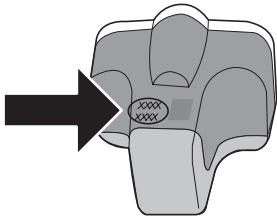
Zulassungsmodellnummer

Dem Gerät wurde zu Identifizierungszwecken eine modellspezifische Zulassungsnummer zugewiesen. Die Zulassungsmodellnummer Ihres Produkts lautet SDGOB-0605-01. Diese Modellidentifikationsnummer darf nicht mit dem Produktnamen (z. B. HP Photosmart C5100 All-in-One Series) oder der Modellnummer (z. B. Q8211A) verwechselt werden.

Gewährleistungsinformationen zu Tintenpatronen

Die Gewährleistung für HP Tintenpatronen gilt nur dann, wenn das Produkt in dem dafür vorgesehenen HP Druckgerät verwendet wird. Diese Gewährleistung umfasst keine HP Tintenprodukte, die wieder aufgefüllt, wieder verwertet, wieder aufbereitet, falsch verwendet oder an denen Änderungen vorgenommen wurden.

Während der Gewährleistungsfrist gilt die Gewährleistung für das Produkt, solange die HP Tinte nicht aufgebraucht wird und das Enddatum für die Gewährleistung noch nicht erreicht wurde. Der Ablauf der Gewährleistungsfrist ist auf dem Produkt im Format JJJJ/MM/TT aufgedruckt (siehe Abbildung):



Gewährleistung

HP Produkt	Dauer der beschränkten Gewährleistung
Softwaremedien	90 Tage
Drucker	1 Jahr
Druckpatronen	Bis die HP Tinte verbraucht oder das auf der Druckpatrone angegebene Enddatum für die Garantie erreicht ist, je nachdem, welcher Fall zuerst eintritt. Diese Garantie gilt nicht für nachgefüllte, nachgearbeitete, recycelte, zweckentfremdete oder in anderer Weise manipulierte HP Tintenprodukte.
Zubehör	1 Jahr (wenn nicht anders angegeben)

A. Umfang der beschränkten Gewährleistung

- Hewlett-Packard (HP) gewährleistet dem Endkunden, dass die oben genannten HP Produkte während des oben genannten Gewährleistungszeitraums frei von Material- und Verarbeitungsfehlern sind. Der Gewährleistungszeitraum beginnt mit dem Kaufdatum.
- Bei Softwareprodukten gilt die eingeschränkte Garantie von HP nur für die Nichtausführung von Programmieranweisungen. HP übernimmt keine Garantie dafür, dass die Verwendung jeglicher Produkte unterbrechungsfrei bzw. ohne Fehler verläuft.
- Die beschränkte Gewährleistung von HP gilt nur für Mängel, die sich bei normaler Benutzung des Produkts ergeben, und erstreckt sich nicht auf Fehler, die durch Folgendes verursacht wurden:
 - Unschlagmäßige Wartung oder Abänderung des Produkts;
 - Software, Druckmedien, Ersatzteile oder Verbrauchsmaterial, die nicht von HP geliefert oder unterstützt werden;
 - Betrieb des Produkts, der nicht den technischen Daten entspricht;
 - Unberechtigte Abänderung oder falsche Verwendung.
- Bei HP-Druckerprodukten wirkt sich die Verwendung einer nicht von HP hergestellten bzw. einer aufgefüllten Patrone nicht auf die Garantie für den Kunden bzw. auf jegliche Unterstützungsverträge mit dem Kunden aus. Wenn der Ausfall bzw. die Beschädigung des Druckers jedoch auf die Verwendung einer nicht von HP hergestellten bzw. einer aufgefüllten Patrone oder einer abgelaufenen Tintenpatrone zurückzuführen ist, stellt HP für die Wartung des Druckers bei diesem Ausfall bzw. dieser Beschädigung die standardmäßigen Arbeits- und Materialkosten in Rechnung.
- Wenn HP während des jeweils zutreffenden Gewährleistungszeitraums von einem Schaden an einem unter die Gewährleistung von HP fallenden Produkt in Kenntnis gesetzt wird, wird das betreffende Produkt nach Wahl von HP entweder repariert oder ersetzt.
- Sollte HP nicht in der Lage sein, ein fehlerhaftes, unter die Gewährleistung fallendes Produkt zu reparieren oder zu ersetzen, erstattet HP innerhalb eines angemessenen Zeitraums nach Benachrichtigung über den Schaden den vom Endkunden bezahlten Kaufpreis für das Produkt zurück.
- HP ist erst dann verpflichtet, das mangelhafte Produkt zu reparieren, zu ersetzen oder den Kaufpreis zurückzuerstatten, wenn der Endkunde dieses an HP zurückgesandt hat.
- Ersatzprodukte können entweder neu oder neuwertig sein, solange sie über mindestens denselben Funktionsumfang verfügen wie das zu ersetzende Produkt.
- HP Produkte können aufgearbeitete Teile, Komponenten oder Materialien enthalten, die in der Leistung neuen Teilen entsprechen.
- Die Erklärung zur beschränkten Gewährleistung von HP gilt in jedem Land, in dem die aufgeführten Produkte von HP vertrieben werden. Weitergehende auf der Gewährleistung beruhende Dienstleistungen (z.B. Vor-Ort-Service) können mit jeder autorisierten HP Serviceeinrichtung in den Ländern vereinbart werden, in denen das Produkt durch HP oder einen autorisierten Importeur vertrieben wird.

B. Einschränkungen der Gewährleistung

WEDER HP NOCH DESSEN ZULIEFERER ÜBERNEHMEN ÜBER DAS NACH GELTENDEM RECHT ZULÄSSIGE AUSMASS HINAUS ANDERE AUSDRÜCKLICHE ODER STILLSCHWEIGENDE GEWÄHRLEISTUNGEN ODER ZUSICHERUNGEN HINSICHTLICH DER MARKTGÄNGIGKEIT, ZUFRIEDEN STELLENDE QUALITÄT UND EIGNUNG FÜR EINEN BESTIMMTEN ZWECK.

C. Haftungsbeschränkung

- Sofern durch die geltende Gesetzgebung keine anderen Bestimmungen festgelegt sind, stehen dem Endkunden über die in dieser Gewährleistungsvereinbarung genannten Leistungen hinaus keine weiteren Ansprüche zu.
- IN DEM NACH GELTENDEM RECHT ZULÄSSIGEN MASS UND MIT AUSNAHME DER IN DIESER GEWÄHRLEISTUNGSVEREINBARUNG AUSDRÜCKLICH ANGEBENEN VERPFLICHTUNGEN SIND WEDER HP NOCH DESSEN ZULIEFERER ERSATZPFLICHTIG FÜR DIREKTE, INDIREKTE, BESONDERE, ZUFÄLLIGE ODER FOLGESCHÄDEN, UNABHÄNGIG DAVON, OB DIESE AUF DER GRUNDLAGE VON VERTRÄGEN, UNERLAUBTEN HANDLUNGEN ODER ANDEREN RECHTSTHEORIEN GELTEND GEMACHT WERDEN UND OB HP ODER DESSEN ZULIEFERER VON DER MÖGLICHKEIT EINES SOLCHEN SCHADENS UNTERRICHTET WORDEN SIND.

D. Geltendes Recht

- Diese Gewährleistungsvereinbarung stattet den Endkunden mit bestimmten Rechten aus. Der Endkunde hat unter Umständen noch weitere Rechte, die in den Vereinigten Staaten von Bundesstaat zu Bundesstaat, in Kanada von Provinz zu Provinz, und allgemein von Land zu Land verschieden sein können.
- Soweit diese Gewährleistungsvereinbarung nicht dem geltenden Recht entspricht, soll sie als dahingehend abgeändert gelten, dass die hierin enthaltenen Bestimmungen dem geltenden Recht entsprechen. Unter dem geltenden Recht treffen bestimmte Erklärungen und Einschränkungen dieser Gewährleistungsvereinbarung möglicherweise nicht auf den Endkunden zu. In einigen US-Bundesstaaten und in einigen anderen Ländern (sowie in einigen kanadischen Provinzen):
 - werden die Rechte des Verbrauchers nicht durch die Erklärungen und Einschränkungen dieser Gewährleistungsvereinbarung beschränkt (z.B. in Großbritannien);
 - ist ein Hersteller nicht berechtigt, solche Erklärungen und Einschränkungen durchzusetzen;
 - verfügt ein Endkunde über weitere Gewährleistungsansprüche; insbesondere kann die Dauer stillschweigender Gewährleistungen durch das geltende Recht geregelt sein und darf vom Hersteller nicht eingeschränkt werden, oder eine zeitliche Einschränkung der stillschweigenden Gewährleistung ist zulässig.
- DURCH DIESE GEWÄHRLEISTUNGSVEREINBARUNG WERDEN DIE ANSPRÜCHE DES ENDKUNDEN, DIE DURCH DAS IN DIESEN LÄNDERN GELTENDE RECHT IM ZUSAMMENHANG MIT DEM KAUF VON HP PRODUKTEN GEWÄHRT WERDEN, NUR IM GESETZLICH ZULÄSSIGEN RAHMEN AUSGESCHLOSSEN, EINGESCHRÄNKT ODER GEÄNDERT. DIE BEDINGUNGEN DIESER GEWÄHRLEISTUNGSVEREINBARUNG GELTEN ZUSÄTZLICH ZU DEN GESETZLICHEN ENDKUNDENRECHTEN.

HP Herstellergarantie

Sehr geehrter Kunde,

Als Anlage finden Sie die Namen und Adressen der jeweiligen HP Gesellschaft, die in Ihrem Land die HP Herstellergarantie gewähren.

Über die Herstellergarantie hinaus haben Sie gegebenenfalls Mängelansprüche gegenüber Ihrem Verkäufer aus dem Kaufvertrag, die durch diese Garantie nicht eingeschränkt werden.

Deutschland: Hewlett-Packard GmbH, Herrenberger Straße 140, D-71034 Böblingen

Luxemburg: Hewlett-Packard Luxembourg SCA, 7a, rue Robert Stümper, L-2557 Luxembourg-Gasperich

Österreich: Hewlett-Packard Ges.m.b.H., Liebiggasse 1, A-1222 Wien

Index

Symbole/Zahlen

10 x 15 cm-Fotopapier
Spezifikationen 39

A

Abbrechen
Taste 4
Abdeckungsunterseite
reinigen 23
Abmessungen und Gewicht
40
Anzeige
Maßeinheiten ändern 28
Wechseln der Sprache 28

B

Bedienfeld
Elemente 4
Tasten 4
Beschädigt, Tintenpatrone 33
Blockierte Druckkopfeinheit
28
Briefumschläge
Spezifikationen 39

C

CAT-5-Ethernet-Kabel 8

D

Dauer des telefonischen
Supports
Dauer des Supports 38
Deinstallieren, Software 25
Drehen (Taste) 5
Drucken
aus einem
Softwareprogramm 18
Spezifikationen 39
Drucker gefunden (Bildschirm),
Windows 10
Druckkopf
blockiert 35
Fehlfunktion 35
Druckkopfeinheit, blockiert 28

E

Ein (Taste) 6

Einrichten
Taste 5
Erneut installieren, Software
25
Ersetzen von Tintenpatronen
20
Etiketten
Spezifikationen 39

F

Farbdisplay 4
Fehlend
Tintenpatrone 33
Fehler beheben
Netzwerkeinrichtung 29
Fehlerbehebung
blockierte
Druckkopfeinheit 28
Druckerausrichtung 28
Drucker nicht gefunden 30
falsche Maßeinheiten 28
Gerät wird nicht erkannt
29
Hardwareinstallation 26
Kabelmodem ohne Router
verwenden 31
kein TCP/IP 30
Sprache, Anzeige 28
Stau, Papier 13, 28
USB-Kabel 27
Fotopapier
Spezifikationen 39

G

Gewährleistung 38

H

Hilfe
Verwenden der Online-
Hilfe 7
Hinweise von Hewlett-
Packard 2

K

Kabelloser Router 8
Kapazitäten der Papierfächer
39

Kommunikationsprobleme
Der HP All-in-One lässt sich
nicht einschalten 26

Kopie
erstellen 14
Spezifikationen 40
Kopie erstellen 14
Kundendienst
Gewährleistung 38

L

Legal-Papier
Spezifikationen 39
Letter-Papier
Spezifikationen 39

N

Nach Ablauf des Support-
Zeitraums 38
Navigations-Pad 6
Netzwerk
Einrichtung fertigstellen 7

O

OK, Taste 6

P

Papier
Papierformate 39
Spezifikationen 39
Stau 13
Staus 28, 32
Pfeil nach rechts 5
Photosmart Express 5

R

Rechtliche Hinweise 41
Reinigen
Abdeckungsunterseite 23
Gehäuse 23
Vorlagenglas 23
RJ-45-Stecker 8
Router 8

S

Scannen
Dokumente 14

- Fotos 14
 - Scanspezifikationen 40
 - Taste 5
 - Scannerglas
 - reinigen 23
 - Sicherheit
 - Netzwerk, WEP-Schlüssel 9
 - Softwareinstallation
 - deinstallieren 25
 - neu installieren 25
 - Softwareprogramm, Drucken
 - aus 18
 - Speicherkarten
 - Steckplätze 2
 - Spezifikationen *siehe* Technische Daten
 - START KOPIEREN Farbe 5
 - START KOPIEREN Schwarz 5
 - Stau, Papier 13, 28
 - Stromversorgung 40
 - Support, Ablauf 37
 - Systemanforderungen 39
- T**
- Tasten, Bedienfeld 4
 - Technische Daten
 - Abmessungen und Gewicht 40
 - Druckspezifikationen 39
 - Gewicht 40
 - Kapazitäten der Papierfächer 39
 - Kopierspezifikationen 40
 - Papierformate 39
 - Papierspezifikationen 39
 - Scanspezifikationen 40
 - Stromversorgung 40
 - Systemanforderungen 39
 - Umgebungsbedingungen 40
 - Telefonischer Support 37
 - Tinte
 - bald ersetzen 36
 - leer 34
 - Tintenpatronen
 - abgelaufen 34
 - bald ersetzen 36
 - beschädigt 33
 - ersetzen 20
 - falsch 33, 36
 - fehlen 33
 - Fehlerbehebung 28
 - Fehlermeldung 36
 - Fehlermeldungen 32
 - HP Tinte aufgebraucht 35
 - leer 34
 - Tinte anderer Hersteller 34
 - Transparentfolien
 - Spezifikationen 39
- U**
- Umwelt
 - Programm zur umweltfreundlichen Produktherstellung 41
 - Umgebungsbedingungen 40
 - USB-Kabel-Installation 27
- V**
- Verbinden
 - Verdrahtetes Netzwerk (Ethernet) 7
 - Vorlagenglas
 - reinigen 23
- W**
- Wartung
 - Abdeckungsunterseite reinigen 23
 - Gehäuse reinigen 23
 - Tintenpatronen ersetzen 20
 - Vorlagenglas reinigen 23
- Z**
- Zoomen
 - Taste 6
 - Zulassungsinformationen
 - Zulassungsmodell-nummer 41



61 56 45 43	الجزائر	日本 (携帯電話の場合)	03-3335-9800
Argentina (Buenos Aires)	54-11-4708-1600	한국	1588-3003
Argentina	0-800-555-5000	Luxembourg	900 40 006
Australia	1300 721 147	Luxemburg	900 40 007 (0,16 € / min)
Australia (out-of-warranty)	1902 910 910	Malaysia	1800 88 8588
Österreich	+ 43 1 86332 1000 0810-0010000 (Inland)	Mexico (Mexico City)	55-5258-9922
17212049	البحرين	Mexico	01-800-472-68368
België	070 300 005	22 404747	المغرب
Belgique	070 300 004	Nederland	0900 2020 165 (0,20 € / min)
Brasil (Sao Paulo)	55-11-4004-7751	New Zealand	0800 441 147
Brasil	0-800-709-7751	Nigeria	1 3204 999
Canada (Mississauga Area)	(905) 206-4663	Norge	+46 (0) 77 120 4765
Canada	1-800-474-6836	Panama	1-800-711-2884
Central America & The Caribbean	www.hp.com/support	Paraguay	009 800 54 1 0006
Chile	800-360-999	Perú	0-800-10111
中国	86-10-68687980 800-810-3888	Philippines	(63) 2 867 3551 1800 1441 0094
Colombia (Bogota)	571-606-9191	Polska	0 801 800 235
Colombia	01-8000-51-4746- 8368	Portugal	808 201 492
Costa Rica	0-800-011-1046	Puerto Rico	1-877-232-0589
Česká republika	810 222 222	República Dominicana	1-800-711-2884
Danmark	+ 45 70 202 845	România	0801 033 390
Ecuador (Andinatel)	1-999-119	Россия (Москва)	095 777 3284
Ecuador (Pacifitel)	800-711-2884 1-800-225-528 800-711-2884	Россия (Санкт- Петербург)	812 332 4240
(02) 6910602	مصر	800 897 1415	السعودية
El Salvador	800-6160	Singapore	6 272 5300
España	902 010 059	Slovensko	0850 111 256
France	+33 (0) 892 69 60 22 (0,34 € / min)	South Africa	+ 27 11 2589301
Deutschland	+49 (0) 180 5652 180	(international)	
Ελλάδα (από το εξωτερικό)	+ 30 210 6073603	South Africa (RSA)	086 0001030
Ελλάδα (εντός Ελλάδας)	801 11 75400	Rest of West Africa	+ 351 213 17 63 80
Ελλάδα (από Κύπρο)	800 9 2654	Suomi	+358 (0) 203 66 767
Guatemala	1-800-711-2884	Sverige	+46 (0) 77 120 4765
香港特別行政區	2802 4098	Switzerland	0848 672 672
Magyarország	06 40 200 629	臺灣	02-8722-8000
India	1600 425 7737	ไทย	+66 (2) 353 9000
Indonesia	+62 (21) 350 3408	71 89 12 22	تونس
Ireland	1 890 923 902	Trinidad & Tobago	1-800-711-2884
1-700-503-048	ישראל	Türkiye	90 212 444 71 71
Italia	848 800 871	Україна	(044) 230 51 06
Jamaica	1-800-711-2884	600 54 47 47	الإمارات العربية المتحدة
日本	0570-000511	United Kingdom	+44 (0) 870 010 4320
		United States	1-(800)-474-6836
		Uruguay	0004-054-177
		Venezuela (Caracas)	58-212-278-8666
		Venezuela	0-800-474-68368
		Việt Nam	+84 88234530