

Lesen Sie zuerst die Produkt-Sicherheitshinweise, bevor Sie das Gerät in Betrieb nehmen. Lesen Sie dann diese Installationsanleitung zur korrekten Einrichtung und Installation.

WARNUNG	WARNUNG weist auf eine potentiell gefährliche Situation hin, die bei Nichtvermeidung zu schweren oder tödlichen Verletzungen führen kann.
VORSICHT	VORSICHT weist auf eine potentiell gefährliche Situation hin, die bei Nichtvermeidung zu leichten oder mittelschweren Verletzungen führen kann.

1 Packen Sie das Gerät aus und überprüfen Sie den Lieferumfang

■ Der Lieferumfang kann je nach Land unterschiedlich sein.

			Schwarz Gelb Cyan Magenta (ca. 65 % der Ergiebigkeit von Ersatz-Tintenpatronen) (►►Benutzerhandbuch-Grundfunktionen: Verbrauchsmaterialien)	
Benutzerhandbuch-Grundfunktionen	Produkt-Sicherheitshinweise	CD-ROM	Netzkabel	Funktionstastenfeld (nur für die Schweiz)

WARNUNG

Zur Verpackung des Gerätes wurden Plastikbeutel verwendet. Plastikbeutel sind kein Spielzeug. Halten Sie diese Plastikbeutel von Babys und Kindern fern und entsorgen Sie sie sachgemäß, um Erstickungsgefahr zu vermeiden.

Hinweis

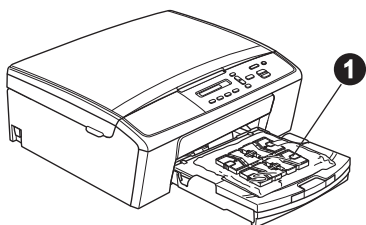
- Bewahren Sie alle Verpackungsmaterialien und den Karton für den Fall auf, dass Sie das Gerät versenden müssen.
- Kaufen Sie ein geeignetes USB-Kabel.

USB-Kabel

Es wird empfohlen, ein USB-2.0-Kabel (Typ A/B) zu verwenden, das nicht länger als 2 Meter ist. (Das Kabel ist nicht im Lieferumfang enthalten.)

a Entfernen Sie das Schutzband und die Folie, mit denen das Gerät verpackt ist, und ziehen Sie auch die Folie vom Display ab.

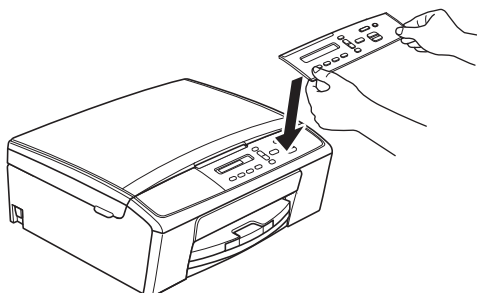
b Nehmen Sie den Plastikbeutel **1**, der die Tintenpatronen enthält, von der Abdeckung der Papierzufuhr ab.



c Achten Sie darauf, dass alle Komponenten geliefert wurden.

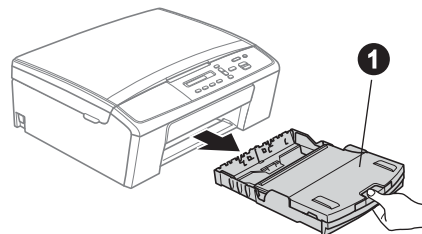
2 Funktionstasten-Beschriftung befestigen (nur für die Schweiz)

a Befestigen Sie die Funktionstasten-Beschriftung am Gerät.

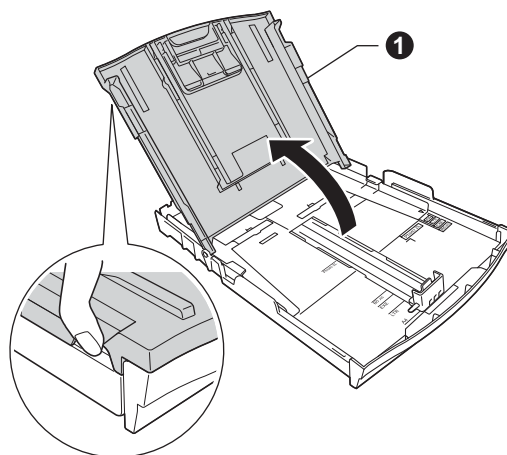


3 Legen Sie A4-Normalpapier ein

a Ziehen Sie die Papierkassette **1** ganz aus dem Gerät heraus.

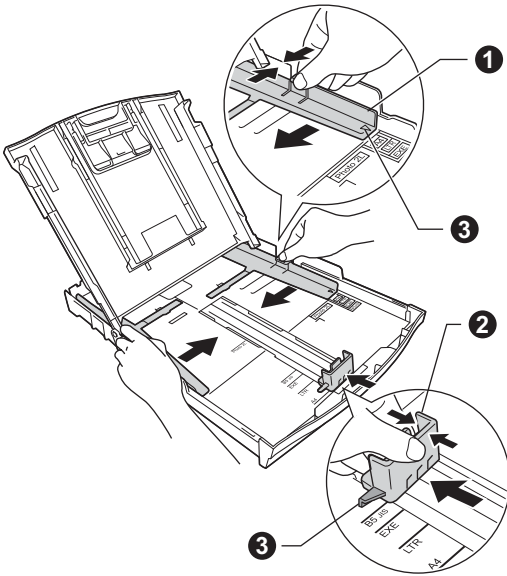


b Öffnen Sie die Abdeckung der Papierkassette **1**.



- c** Um das Papierformat einzustellen, halten Sie die seitlichen Papierführungen **1** mit beiden Händen gedrückt und verschieben Sie diese vorsichtig, danach verschieben Sie entsprechend die Papierlängen-Führung **2**.

Vergewissern Sie sich, dass die dreieckigen Markierungen **3** der seitlichen Papierführungen **1** und der Papierlängen-Führung **2** mit den Markierungen für das Papierformat, das Sie verwenden möchten, ausgerichtet sind.



- d** Fächern Sie den Papierstapel gut auf, um Papierstaus und Fehler beim Einzug zu vermeiden.

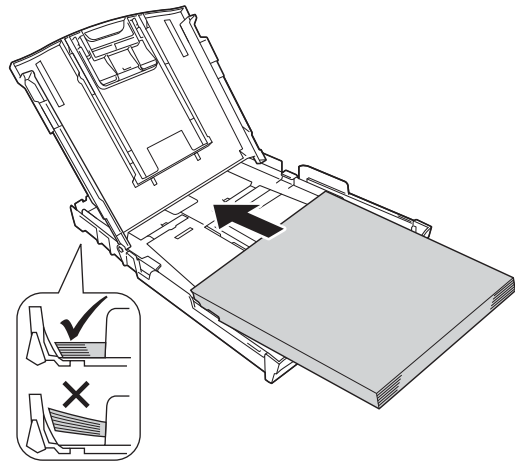
Hinweis

Stellen Sie immer sicher, dass das Papier nicht gewellt oder zerknittert ist.

- e** Legen Sie das Papier vorsichtig mit der Oberkante zuerst und mit der zu bedruckenden Seite nach unten in die Papierkassette ein. Achten Sie darauf, dass das Papier flach in der Kassette liegt.

Wichtig

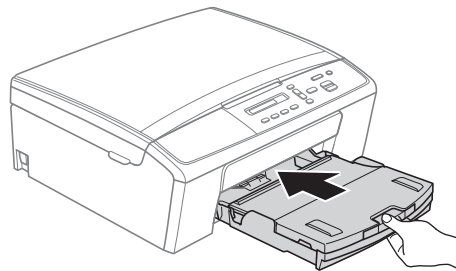
Schieben Sie das Papier nicht zu weit vor, weil es sich sonst am hinteren Ende der Zufuhr anhebt und dadurch Probleme beim Papiereinzug entstehen können.



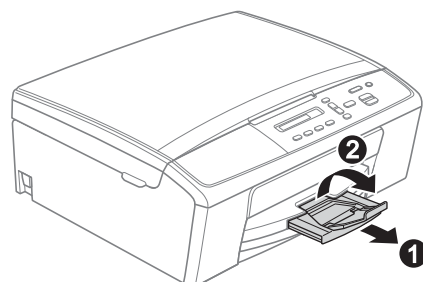
- f** Schieben Sie vorsichtig mit beiden Händen die seitlichen Papierführungen bis an die Papierkanten. Vergewissern Sie sich, dass die Papierführungen die Papierkanten leicht berühren.

- g** Schließen Sie die Abdeckung der Papierkassette.

- h** Schieben Sie die Papierkassette langsam vollständig in das Gerät.



- i** Halten Sie die Papierkassette fest und ziehen Sie die Papierablage **1** heraus, bis sie hörbar einrastet. Klappen Sie die Papierstütze **2** aus.



4 Schließen Sie das Netzkabel an

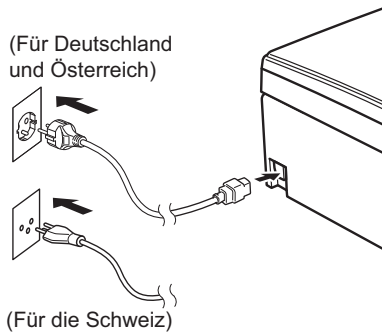
! WARNUNG

Das Gerät muss an eine geerdete, jederzeit leicht zugängliche Netzstromsteckdose angeschlossen werden.

! Wichtig

Schließen Sie das USB-Kabel NOCH NICHT an (falls Sie ein USB-Kabel verwenden).

- a** Schließen Sie das Netzkabel an.



Hinweis

Die Warn-LED am Funktionstastenfeld leuchtet, bis Sie die Tintenpatronen installiert haben.

5 Stellen Sie Ihr Land ein (nicht für die Schweiz verfügbar)

- a** Wenn im Display diese Meldung angezeigt wird, drücken Sie **OK**.

Set Country

↓

Press OK Key

(OK drücken)

- b** Drücken Sie **▲** oder **▼**, um Ihr Land zu wählen, und drücken Sie **OK**.

Germany ▲▼

(Deutschland)

↓

Select ▲▼ & OK

(▲▼ dann OK)

- c** Drücken Sie **▲** (Yes (Ja)), um die Ländereinstellung zu bestätigen.

6 Wählen Sie Ihre Sprache (nur für die Schweiz)

- a** Wenn im Display diese Meldung angezeigt wird, drücken Sie **OK**.

Select Language
(Sprache wählen)
↓

Press OK Key
(OK drücken)

- b** Drücken Sie **▲** oder **▼**, um Ihre Sprache zu wählen, und drücken Sie **OK**.

Deutsch
↓

Select ▲▼ & OK
(▲▼ dann OK)

- c** Drücken Sie **▲** (Yes (Ja)) zur Bestätigung der Spracheinstellung.

Hinweis

Falls Sie die falsche Sprache gewählt haben, können Sie diese wieder ändern, nachdem Sie Datum und Uhrzeit eingestellt haben. (➤➤ Benutzerhandbuch - Erweiterte Funktionen: Ändern der Display-Sprache)

7 Installieren Sie die Tintenpatronen

VORSICHT

Falls Tinte in Ihre Augen gelangt, waschen Sie sie sofort mit Wasser aus und suchen Sie, wenn Sie besorgt sind, einen Arzt auf.

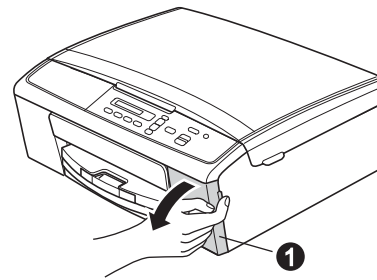
Hinweis

Stellen Sie sicher, dass Sie zuerst die mit Ihrem Gerät gelieferten Starter-Tintenpatronen installieren.

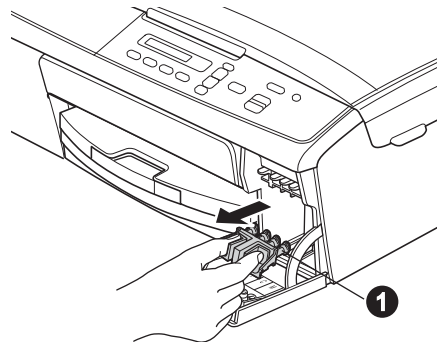
- a** Stellen Sie sicher, dass die Spannungsversorgung eingeschaltet ist. Das Display zeigt:

Keine Tintenpat.

- b** Öffnen Sie die Tintenpatronen-Abdeckung **1**.



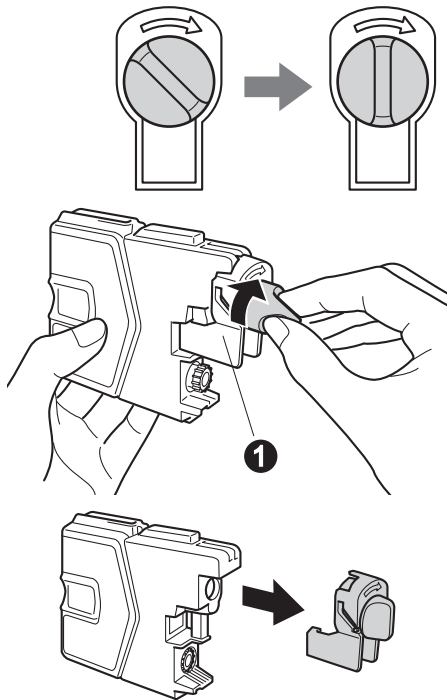
- c** Entfernen Sie den grünen Transportschutz **1**.



Hinweis

Werfen Sie den grünen Transportschutz nicht weg. Sie benötigen ihn für einen Transport des Gerätes.

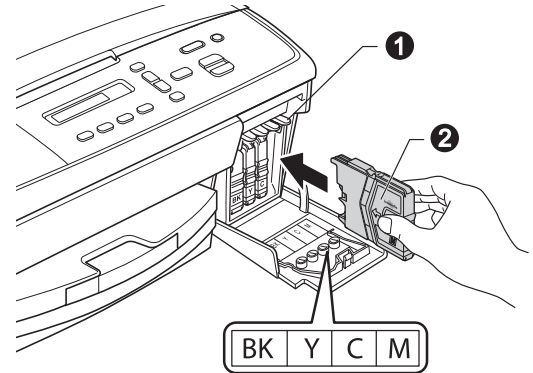
- d** Packen Sie die Tintenpatrone aus. Drehen Sie den grünen Knopf an der gelben Schutzabdeckung im Uhrzeigersinn, bis sich das Vakuumsiegel hörbar öffnet, und entfernen Sie dann die Abdeckung **1**.



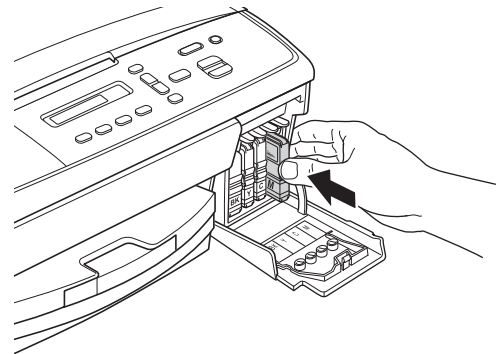
! Wichtig

Schütteln Sie die Tintenpatronen NICHT. Falls Tinte auf Haut oder Kleidung gelangt, sollten Sie diese sofort mit Seife oder Waschmittel entfernen.

- e** Achten Sie darauf, dass die Farben von Befestigungshebel **1** und Patrone **2** übereinstimmen, wie in der Abbildung unten gezeigt. Setzen Sie die Patrone entsprechend der Pfeilrichtung auf dem Aufkleber ein.



- f** Drücken Sie die Tintenpatrone vorsichtig in ihre Position, bis sie hörbar einrastet. Nachdem alle Tintenpatronen eingesetzt sind, schließen Sie die Tintenpatronen-Abdeckung.



✍ Hinweis

Das Gerät beginnt, das Tintenleitungssystem zum Drucken vorzubereiten. Dieser Vorgang dauert ungefähr fünf Minuten. Schalten Sie das Gerät nicht aus.

8 Prüfen Sie die Druckqualität

- a** Wenn die Vorbereitung des Gerätes abgeschlossen ist, zeigt das Display diese Meldung

Papier einlegen

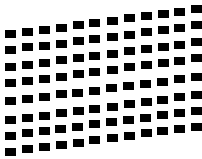
↑

START drücken

Drücken Sie **Start Farbe**.

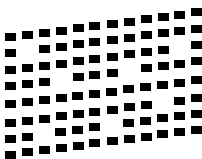
- b** Prüfen Sie die Druckqualität der vier Farbböcke auf der Testseite. (schwarz/gelb/cyan/magenta)
- c** Wenn alle Linien klar und deutlich zu sehen sind, drücken Sie ▲ (Ja), um die Druckqualitätsprüfung zu beenden, und gehen Sie zu Schritt **9**.

OK



Falls einige kurze Striche fehlen, drücken Sie ▼ (Nein) und folgen Sie den Anweisungen im Display.

Schlecht



9 Stellen Sie den LCD-Kontrast ein (soweit erforderlich)

Wenn Sie die Anzeigen im Display nicht gut lesen können, sollten Sie die Kontrasteinstellung ändern.

- a** Drücken Sie **Menü**.
- b** Drücken Sie ▲ oder ▼, um 0. Inbetriebnahme zu wählen. Drücken Sie **OK**.
- c** Drücken Sie ▲ oder ▼, um 2. LCD-Kontrast zu wählen. Drücken Sie **OK**.
- d** Drücken Sie ▲ oder ▼, um Dunkel oder Hell zu wählen.

Kontrast:Dunkel



Kontrast:Hell



- e** Drücken Sie **OK**.
- f** Drücken Sie **Stopp**.

10

Stellen Sie Datum und Uhrzeit ein

Stellen Sie Datum und Uhrzeit ein, damit das Gerät regelmäßig den Druckkopf reinigen und so die optimale Druckqualität erhalten kann.

- a** Drücken Sie **Menü**.
- b** Drücken Sie **▲** oder **▼**, um **0. Inbetriebnahme** zu wählen.
Drücken Sie **OK**.
- c** Drücken Sie **▲** oder **▼**, um **1. Datum/Uhrzeit** zu wählen.
Drücken Sie **OK**.
- d** Drücken Sie **▲** oder **▼**, um die beiden letzten Ziffern der Jahreszahl einzugeben, und drücken Sie dann **OK**.

Jahr: 2013

(Zum Beispiel: 1 3 für 2013.)

- e** Geben Sie ebenso Monat und Tag sowie anschließend Stunden und Minuten im 24-Stunden-Format ein.
- f** Drücken Sie **Stopp**.

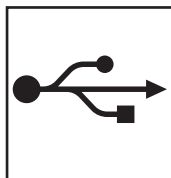
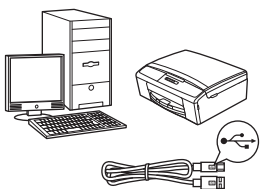
11

Wählen Sie die Anschlussart

Diese Installationsanleitung gilt für Windows® XP Home/XP Professional x64 Edition, Windows Vista®, Windows® 7 und Mac OS X (Versionen 10.5.8, 10.6.x und 10.7.x).

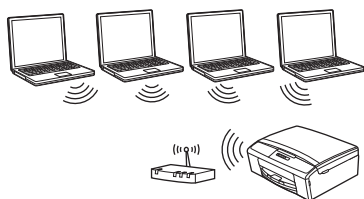
Hinweis

- Die Treiber für Windows Server® 2003/2008/2008 R2 finden Sie auf der Downloadseite Ihres Gerätes unter <http://solutions.brother.com/>.
- Wenn Ihr Computer nicht mit einem CD-ROM-Laufwerk ausgerüstet ist, können Sie die neuesten Treiber, Handbücher und Dienstprogramme für Ihr Gerät im Brother Solutions Center unter <http://solutions.brother.com/> herunterladen. Einige auf der CD-ROM enthaltene Programme sind möglicherweise nicht zum Herunterladen verfügbar.



Für USB-Anschluss

Windows®, gehen Sie zu Seite 10
Macintosh, gehen Sie zu Seite 13



Für Wireless-Netzwerk

Windows® und Macintosh,
gehen Sie zu Seite 15



Für Benutzer des USB-Anschlusses

(Windows® XP Home/XP Professional x64 Edition/Windows Vista®/Windows® 7)

12 Vor der Installation

Vergewissern Sie sich, dass Ihr Computer eingeschaltet ist und Sie mit Administratorrechten angemeldet sind.

Wichtig

- Schließen Sie das USB-Kabel NOCH NICHT an.
- Schließen Sie alle Anwendungen.



Hinweis

Die Bildschirme können je nach verwendetem Betriebssystem variieren.

13 Installieren Sie die MFL-Pro Suite

a Legen Sie die mitgelieferte Installations-CD-ROM in das CD-ROM-Laufwerk ein. Wenn der Bildschirm zur Auswahl der Sprache erscheint, wählen Sie Ihre Sprache.

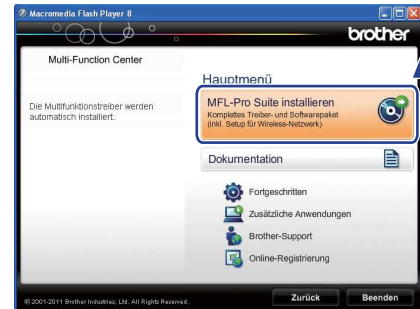


Hinweis

Wenn der Brother-Bildschirm nicht automatisch erscheint, doppelklicken Sie unter **Arbeitsplatz (Computer)** auf das CD-ROM-Symbol und doppelklicken Sie dann auf **start.exe**.

b

Das Hauptmenü der CD-ROM erscheint. Klicken Sie auf **MFL-Pro Suite installieren** und anschließend auf **Ja**, wenn Sie die Lizenzvereinbarung akzeptieren. Folgen Sie den Anweisungen auf dem Bildschirm.



Hinweis

Für Windows Vista® und Windows® 7: Wenn der Bildschirm zur Benutzerkontensteuerung erscheint, klicken Sie auf **Zulassen** oder **Ja**.

c

Wählen Sie **Lokaler Anschluss (USB)** und klicken Sie dann auf **Weiter**. Die Installation wird fortgesetzt.



d

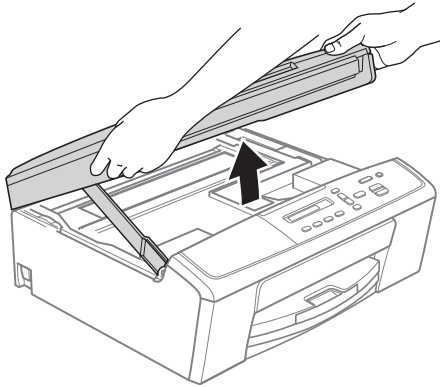
Wenn der folgende Bildschirm erscheint, gehen Sie zum nächsten Schritt.

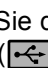


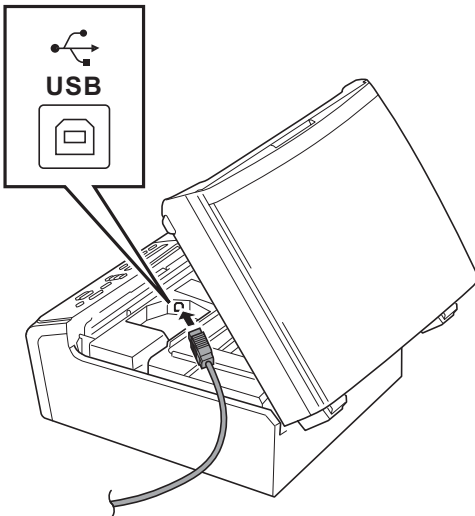


14 Schließen Sie das USB-Kabel an

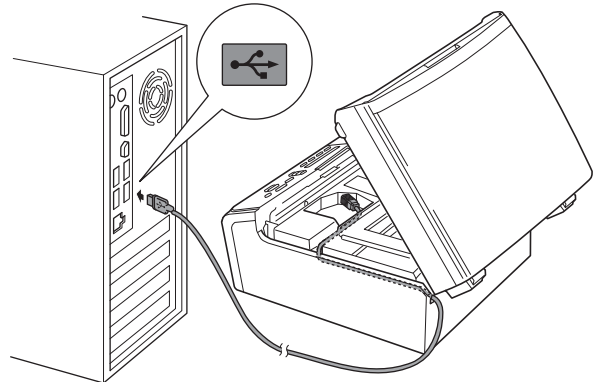
- a** Heben Sie den Gehäusedeckel mit beiden Händen an den beiden seitlichen Griffnasen an und klappen Sie ihn auf, bis er sicher einrastet.



- b** Schließen Sie das USB-Kabel am USB-Anschluss () an. Der USB-Anschluss befindet sich im Inneren des Gerätes (siehe Abbildung unten).



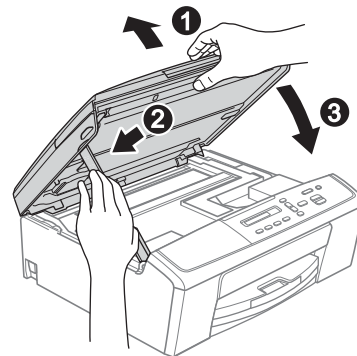
- c** Führen Sie das USB-Kabel vorsichtig durch den Kabelkanal bis zur Rückseite des Gerätes. Schließen Sie das Kabel an Ihren Computer an.



⚠ Wichtig

Vergewissern Sie sich, dass das Kabel das Schließen des Gehäusedeckels nicht behindert, sonst kann ein Fehler auftreten.

- d** Heben Sie den Gehäusedeckel an, um die Verriegelung zu lösen ①. Drücken Sie dann die Stütze vorsichtig nach unten ② und schließen Sie den Gehäusedeckel ③.



- e** Die Installation wird automatisch fortgesetzt. Die einzelnen Installationsbildschirme erscheinen nacheinander.

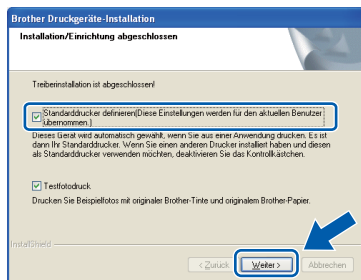
⚠ Wichtig

Versuchen Sie auf KEINEM der Bildschirme, die Installation abbrechen. Es kann einige Sekunden dauern, bis alle Bildschirme angezeigt wurden.



f Wenn das Fenster zur **Online-Registrierung** angezeigt wird, wählen Sie die gewünschte Option und folgen Sie den Anweisungen auf dem Bildschirm.

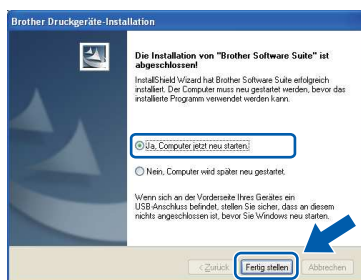
g Falls Sie das Gerät nicht als Standarddrucker einrichten möchten, deaktivieren Sie **Standarddrucker definieren (Diese Einstellungen werden für den aktuellen Benutzer übernommen.)** und klicken Sie anschließend auf **Weiter**.

**Hinweis**

Es wird empfohlen, durch Auswahl von **Testfotodruck** die hohe Druckqualität des Brother-Gerätes auszuprobieren. Der Bildschirm **Brother Testfotodruck** erscheint nur einmal nach einem Neustart.

15 Fertig stellen und neu starten

a Klicken Sie auf **Fertig stellen**, um den Computer neu zu starten. Nach dem Neustart des Computers müssen Sie sich mit Administratorrechten anmelden.

**Hinweis**

- Falls während der Software-Installation eine Fehlermeldung erscheint, starten Sie die **Installationsprüfung** unter **Start/Alle Programme/Brother/DCP-JXXX** (DCP-JXXX steht für den Namen Ihres Modells).
- In Abhängigkeit von Ihren Sicherheitseinstellungen wird bei Verwendung des Gerätes oder seiner Software eventuell ein Fenster der Windows®-Sicherheitssoftware oder eines Antivirenprogramms angezeigt. Bestätigen Sie in diesem Fenster, dass die Funktion fortgesetzt wird.

b

Die folgenden Bildschirme werden angezeigt:

- Wenn der Bildschirm **Software-Updateeinstellung** angezeigt wird, wählen Sie die gewünschte Einstellung für Software-Updates und klicken Sie auf **OK**.
- Folgen Sie den Hinweisen am Bildschirm, wenn das Brother Produktforschungs- und Support-Programm gestartet wird.
- Wenn der Bildschirm **Brother Testfotodruck** erscheint, folgen Sie den Hinweisen am Bildschirm, um ein Testfoto zu drucken.

**Hinweis**

Für die Software-Aktualisierung und das Brother Produktforschungs- und Support-Programm ist ein Internetzugang erforderlich.

Fertig

Die Installation ist nun abgeschlossen.

Gehen Sie jetzt zu

Fahren Sie mit der Installation zusätzlicher Anwendungen auf Seite 30 fort.

**Hinweis**

Druckertreiber für XML Paper Specification
Der Druckertreiber für XML Paper Specification ist der für Windows Vista® und Windows® 7 am besten geeignete Treiber, um aus Anwendungen zu drucken, die XML Paper Specification verwenden. Laden Sie den neuesten Treiber vom **Brother Solutions Center** <http://solutions.brother.com/> herunter.



Für Benutzer des USB-Anschlusses (Mac OS X 10.5.8 - 10.7.x)

12 Vor der Installation

Vergewissern Sie sich, dass der Netzstecker des Gerätes angeschlossen und Ihr Macintosh eingeschaltet ist. Sie müssen mit Administratorrechten angemeldet sein.

Hinweis

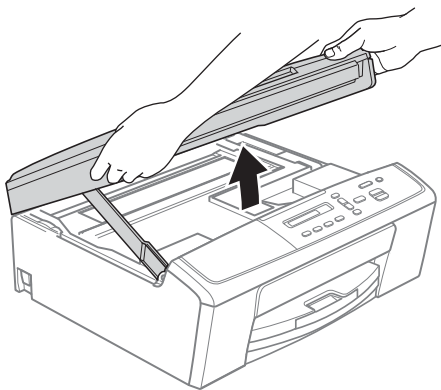
Für Benutzer von Mac OS X 10.5.0 bis 10.5.7:
Aktualisieren Sie Ihr System auf Mac OS X 10.5.8 - 10.7.x.

13 Schließen Sie das USB-Kabel an

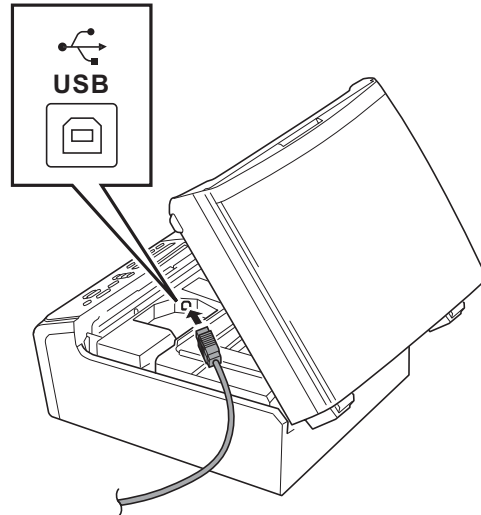
Wichtig

- Schließen Sie das Gerät **NICHT** am USB-Anschluss einer Tastatur oder an einem passiven USB-Hub an.
- Schließen Sie das Gerät **direkt** am Macintosh an.

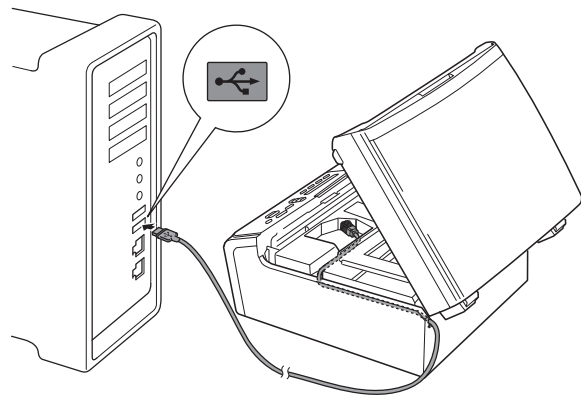
- a** Heben Sie den Gehäusedeckel mit beiden Händen an den beiden seitlichen Griffnasen an und klappen Sie ihn auf, bis er sicher einrastet.



- b** Schließen Sie das USB-Kabel am USB-Anschluss () an. Der USB-Anschluss befindet sich im Inneren des Gerätes (siehe Abbildung unten).



- c** Führen Sie das USB-Kabel vorsichtig durch den Kabelkanal bis zur Rückseite des Gerätes. Schließen Sie das Kabel an Ihren Macintosh an.

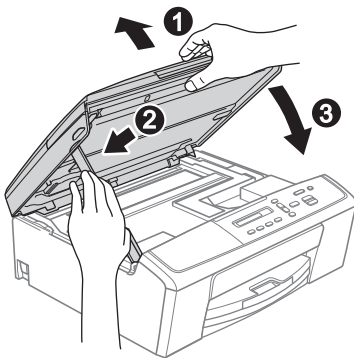


Wichtig

Vergewissern Sie sich, dass das Kabel das Schließen des Gehäusedeckels nicht behindert, sonst kann ein Fehler auftreten.



- d** Heben Sie den Gehäusedeckel an, um die Verriegelung zu lösen ①. Drücken Sie dann die Stütze vorsichtig nach unten ② und schließen Sie den Gehäusedeckel ③.



14 Installieren Sie die MFL-Pro Suite

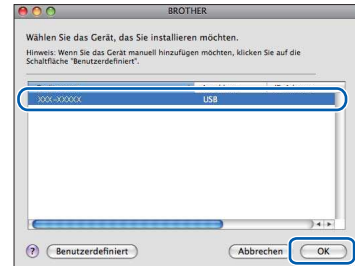
- a** Legen Sie die mitgelieferte Installations-CD-ROM in das CD-ROM-Laufwerk ein.
- b** Doppelklicken Sie auf das Symbol **Start Here OSX**, um mit der Installation zu beginnen.



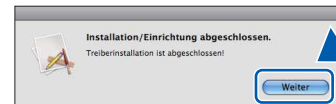
- c** Wählen Sie **Lokaler Anschluss (USB)** und klicken Sie dann auf **Weiter**. Folgen Sie den Anweisungen auf dem Bildschirm.



- d** Warten Sie, bis die Softwareinstallation abgeschlossen ist. Nach der Installation sucht die Brother-Software nach dem Brother-Gerät. Dieser Vorgang kann einige Zeit in Anspruch nehmen.
- e** Wählen Sie das Gerät in der Liste aus und klicken Sie anschließend auf **OK**.



- f** Wenn dieser Bildschirm erscheint, klicken Sie auf **Weiter**.



Fertig

Die Installation ist nun abgeschlossen.



Für Benutzer einer Wireless-Netzwerkschnittstelle

12

Bevor Sie beginnen

Zunächst müssen Sie die Wireless-Netzwerkeinstellungen Ihres Gerätes für die Kommunikation mit dem Access Point/Router konfigurieren. Nachdem das Gerät für die Kommunikation mit Ihrem Access Point/Router konfiguriert wurde, haben Computer im Netzwerk Zugriff auf das Gerät. Um das Gerät mit einem dieser Computer nutzen zu können, müssen Sie die Treiber und Software installieren. Die folgenden Schritte führen Sie durch die Konfiguration und Installation.

Zur Erzielung optimaler Ergebnisse beim alltäglichen Drucken von Dokumenten sollten Sie das Brother-Gerät möglichst nah am Access Point/Router des Netzwerkes aufstellen und darauf achten, dass keine Hindernisse den Funkkontakt beeinträchtigen. Große Gegenstände und Wände zwischen den beiden Geräten sowie Funkstörungen durch andere elektronische Einrichtungen können die Geschwindigkeit der Datenübertragung beeinträchtigen.

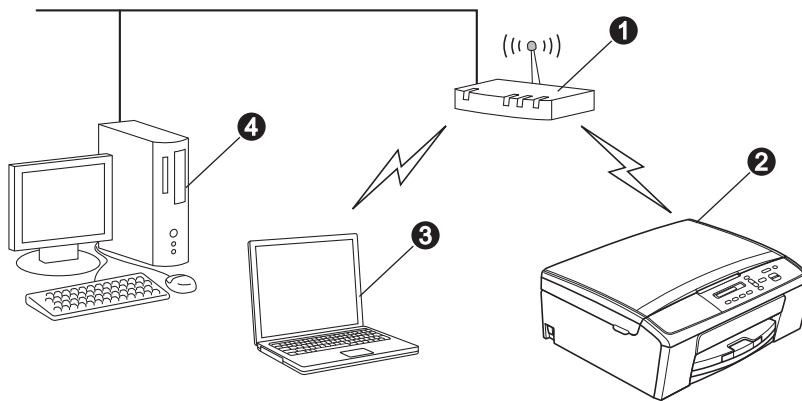
Daher ist eine drahtlose Verbindung möglicherweise nicht die beste Verbindungsmethode für alle Dokumentenarten und Anwendungen. Wenn Sie große Dateien wie mehrseitige Dokumente mit Text und großen Grafiken drucken, ist es überlegenswert, eine USB-Verbindung zum Erreichen der höchsten Übertragungsgeschwindigkeit zu wählen.

Hinweis

Wenn Sie die Wireless-Einstellungen des Gerätes zuvor schon einmal konfiguriert haben, müssen Sie erst die Netzwerkeinstellungen (LAN) zurücksetzen, bevor Sie die Wireless-Einstellungen erneut konfigurieren können. Drücken Sie an Ihrem Gerät **Menü**. Drücken Sie **▲** oder **▼**, um 3. Netzwerk zu wählen, und drücken Sie **OK**. Drücken Sie **▲** oder **▼**, um 0. Netzwerk-Reset zu wählen, und drücken Sie dann **OK**. Drücken Sie zweimal **▲**, um **Reset** und **Ja** zu wählen.

Die folgenden Anweisungen sind für den Infrastruktur-Modus vorgesehen (mit einem Computer über einen Access Point/Router verbunden).

Infrastruktur-Modus



- 1 Access Point/Router
- 2 Wireless-Netzwerkgerät (Ihr Gerät)
- 3 Mit dem Access Point/Router verbundener wireless-fähiger Computer
- 4 Mit dem Access Point/Router verbundener verkabelter Computer

Stellen Sie sicher, dass die Wireless-Netzwerkeinstellungen des Gerätes mit denen des Access Points/Routers übereinstimmen.

Hinweis

Wenn Sie Ihr Gerät im Ad-hoc-Modus einrichten möchten (mit einem wireless-fähigen Computer ohne Access Point/Router verbunden), finden Sie ausführliche Informationen im Netzwerkhandbuch auf der Dokumentations-CD-ROM. Sie können das Netzwerkhandbuch auch wie folgt anzeigen:

1 Schalten Sie den Computer ein. Legen Sie die CD-ROM in das CD-ROM-Laufwerk ein.

Für Windows®:

2 Wählen Sie Ihre Sprache. Das Hauptmenü der CD-ROM erscheint.

3 Klicken Sie auf **Dokumentation** und anschließend auf **PDF-Dokumente**. Die erste Seite wird angezeigt.

4 Klicken Sie auf Netzwerkhandbuch.

Für Macintosh:

2 Doppelklicken Sie auf **Dokumentation** und doppelklicken Sie anschließend auf den Ordner für Ihre Sprache.

3 Doppelklicken Sie auf **top.pdf** und anschließend auf Netzwerkhandbuch.

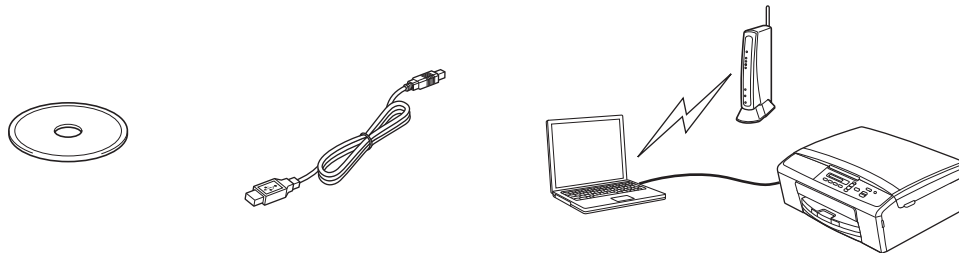


13 Wählen Sie das Verfahren zur Wireless-Installation

Im Folgenden werden drei Verfahren zur Installation Ihres Brother-Gerätes in einer Wireless-Netzwerkumgebung beschrieben.

a Konfiguration mit CD-ROM-Installationsprogramm und USB-Kabel (nur Windows®)

- Sie benötigen zum Konfigurieren vorübergehend ein USB-Kabel (nicht im Lieferumfang enthalten).



Es wird empfohlen, für dieses Verfahren einen PC zu verwenden, der drahtlos mit dem Netzwerk verbunden ist.

- Wenn Sie Windows® XP oder momentan einen über ein Netzwerkkabel mit einem Access Point/Router verbundenen PC verwenden, müssen die Wireless-Einstellungen bekannt sein. Notieren Sie Ihre Wireless-Netzwerkeinstellungen in dem dafür vorgesehenen Bereich unten.
- Wenden Sie sich nur an Ihren Brother Service-Partner, wenn Sie die Wireless-Sicherheitsinformationen kennen. Wir können Ihnen beim Herausfinden der Sicherheitseinstellungen Ihres Netzwerkes leider nicht behilflich sein.

Bezeichnung	Notieren Sie hier die aktuellen Wireless-Netzwerkeinstellungen
SSID (Netzwerkname)	
Netzwerkschlüssel	

* Der Netzwerkschlüssel wird eventuell auch als Kennwort, Sicherheitsschlüssel oder Verschlüsselungscode bezeichnet.

Hinweis

Wenn Sie über diese Informationen (SSID und Netzwerkschlüssel) nicht verfügen, können Sie mit der Wireless-Einrichtung nicht fortfahren.

Wo kann ich diese Informationen finden?

- 1) Sehen Sie in der Dokumentation nach, die mit Ihrem Wireless Access Point/Router geliefert wurde.
- 2) Der voreingestellte Netzwerkname kann der Name des Herstellers oder des Modells sein.
- 3) Wenn Sie die Sicherheitsinformationen nicht kennen, wenden Sie sich an den Hersteller des Routers, an Ihren Systemadministrator oder an Ihren Internetanbieter.

Gehen Sie jetzt zu

Seite 18



b Manuelle Konfiguration über das Bedienfeld (Windows® und Macintosh)

Wenn Ihr Wireless Access Point/Router kein WPS (Wi-Fi Protected Setup™) oder AOSS™ unterstützt, **notieren Sie sich die Wireless-Netzwerkeinstellungen** Ihres Access Points/Routers im folgenden Bereich.

Wenden Sie sich nur an Ihren Brother Service-Partner, wenn Sie die Wireless-Sicherheitsinformationen kennen. Wir können Ihnen beim Herausfinden der Sicherheitseinstellungen Ihres Netzwerkes leider nicht behilflich sein.

Bezeichnung	Notieren Sie hier die aktuellen Wireless-Netzwerkeinstellungen
SSID (Netzwerkname)	
Netzwerkschlüssel	

* Der Netzwerkschlüssel wird eventuell auch als Kennwort, Sicherheitsschlüssel oder Verschlüsselungscode bezeichnet.

Hinweis

Wenn Sie über diese Informationen (SSID und Netzwerkschlüssel) nicht verfügen, können Sie mit der Wireless-Einrichtung nicht fortfahren.

Wo kann ich diese Informationen finden?

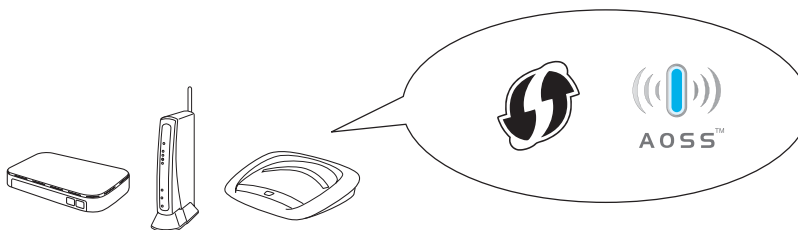
- 1) Sehen Sie in der Dokumentation nach, die mit Ihrem Wireless Access Point/Router geliefert wurde.
- 2) Die voreingestellte SSID kann der Name des Herstellers oder des Modells sein.
- 3) Wenn Sie die Sicherheitsinformationen nicht kennen, wenden Sie sich an den Hersteller des Routers, an Ihren Systemadministrator oder an Ihren Internetanbieter.

Gehen Sie jetzt zu

Seite 21

c Konfiguration per Tastendruck mit WPS oder AOSS™ (Windows® und Macintosh)

Wenn Ihr Wireless Access Point/Router die Auto-Wireless-Methode (Konfiguration per Tastendruck) unterstützt (WPS oder AOSS™)



Gehen Sie jetzt zu

Seite 22



14 Konfiguration mit CD-ROM-Installationsprogramm und USB-Kabel (nur Windows®)

Sie benötigen zum Konfigurieren vorübergehend ein USB-Kabel (nicht im Lieferumfang enthalten).

- a** Legen Sie die mitgelieferte Installations-CD-ROM in das CD-ROM-Laufwerk ein. Wenn der Bildschirm zur Auswahl der Sprache erscheint, wählen Sie Ihre Sprache.

Hinweis

Wenn der Brother-Bildschirm nicht automatisch erscheint, doppelklicken Sie unter **Arbeitsplatz (Computer)** auf das CD-ROM-Symbol und doppelklicken Sie dann auf **start.exe**.

- b** Das Hauptmenü der CD-ROM erscheint. Klicken Sie auf **MFL-Pro Suite installieren** und anschließend auf **Ja**, wenn Sie die Lizenzvereinbarung akzeptieren. Folgen Sie den Anweisungen auf dem Bildschirm.



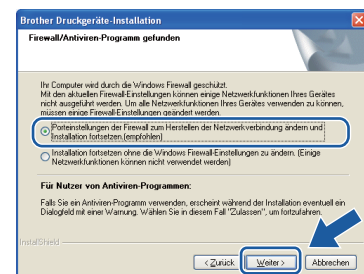
Hinweis

Für Windows Vista® und Windows® 7: Wenn der Bildschirm zur Benutzerkontensteuerung erscheint, klicken Sie auf **Zulassen** oder **Ja**.

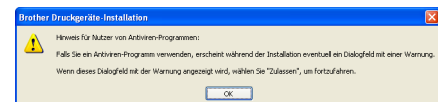
- c** Wählen Sie **Drahtlose Netzwerkverbindung (Wireless LAN)** und klicken Sie dann auf **Weiter**.



- d** Wenn dieser Bildschirm erscheint, wählen Sie **Porteinstellungen der Firewall zum Herstellen der Netzwerkverbindung ändern und Installation fortsetzen. (empfohlen)** und klicken Sie auf **Weiter**.



Wenn Sie eine andere als die Windows®-Firewall verwenden oder wenn die Windows®-Firewall ausgeschaltet ist, erscheint eventuell dieser Bildschirm.



Lesen Sie in der mit Ihrer Firewall-Software gelieferten Anleitung nach, wie Sie die folgenden Netzwerk-Ports hinzufügen können.

- Zum Scannen im Netzwerk fügen Sie den UDP-Port 54925 hinzu.
- Wenn weiterhin Probleme mit der Netzwerkverbindung auftreten, fügen Sie die UDP-Ports 137 und 161 hinzu.

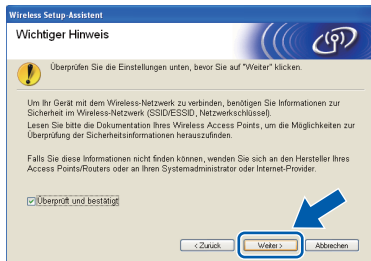


- e** Wählen Sie **Ja, ich habe ein USB-Kabel für die Installation.** und klicken Sie anschließend auf **Weiter.**



Hinweis

Wenn dieses Dialogfeld erscheint, lesen Sie **Wichtiger Hinweis.** Prüfen Sie SSID und Netzwerkschlüssel, aktivieren Sie das Kontrollkästchen und klicken Sie dann auf **Weiter.**

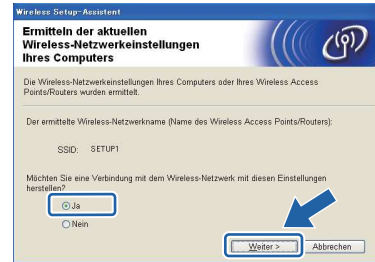


- f** Verbinden Sie mit dem USB-Kabel (nicht im Lieferumfang) vorübergehend den Computer mit dem Gerät.



Wenn das Bestätigungsfenster erscheint, aktivieren Sie das Kontrollkästchen und klicken Sie auf **Weiter**, weiter mit **g**. Andernfalls weiter mit **h**.

- g** Wenn das folgende Fenster angezeigt wird, aktivieren Sie **Ja**, wenn Sie die Verbindung mit dem aufgeführten SSID herstellen möchten. Klicken Sie auf **Weiter** und fahren Sie mit **j** fort.



- h** Wenn das folgende Fenster angezeigt wird, sucht der Assistent nach verfügbaren Wireless-Netzwerken. Wählen Sie die SSID, die Sie für Ihr Netzwerk in Schritt **13-a** auf Seite 16 notiert haben, und klicken Sie dann auf **Weiter.**



Hinweis

- Wenn die Liste leer ist, prüfen Sie, dass der Access Point mit Strom versorgt ist und die SSID sendet. Überprüfen Sie dann, ob das Gerät nahe genug am Access Point steht, so dass eine drahtlose Kommunikation möglich ist. Klicken Sie dann auf **Aktualisieren.**
- Wenn der Access Point so eingestellt ist, dass er keine SSID sendet, können Sie die SSID manuell hinzufügen. Klicken Sie dazu auf die Schaltfläche **Erweitert.** Folgen Sie den Anweisungen auf dem Bildschirm, um den Namen neben **Name (SSID)** einzugeben, und klicken Sie dann auf **Weiter.**





- i** Geben Sie den **Netzwerkschlüssel** ein, den Sie in Schritt **13-a** auf Seite 16 notiert haben, und klicken Sie anschließend auf **Weiter**.

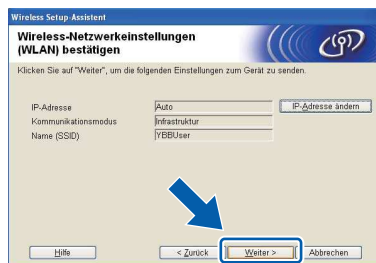


Hinweis

Wenn Ihr Netzwerk nicht für die Authentifizierung und Verschlüsselung konfiguriert ist, wird der folgende Bildschirm angezeigt. Um die Installation fortzusetzen, klicken Sie auf **OK** und gehen Sie zu **j**.



- j** Klicken Sie auf **Weiter**. Die Einstellungen werden an das Gerät gesendet.



Hinweis

- Die Einstellungen werden nicht geändert, wenn Sie auf **Abbrechen** klicken.
- Wenn Sie die IP-Adresse des Gerätes manuell einstellen möchten, klicken Sie auf **IP-Adresse ändern** und geben Sie dann die für das Netzwerk erforderlichen Angaben zur IP-Adresse ein.
- Wenn eine Bildschirmmeldung anzeigt, dass das Wireless-Setup fehlgeschlagen ist, klicken Sie auf **Wiederholen** und beginnen Sie noch einmal mit Schritt **h**.

- k** Ziehen Sie das USB-Kabel vom Computer und vom Gerät ab.



- Klicken Sie auf **Weiter**, um mit der Installation der MFL-Pro Suite fortzufahren.

OK! Das Wireless-Setup ist jetzt abgeschlossen.

Zur Installation der MFL-Pro Suite fahren Sie mit Schritt **16-e** auf Seite 26 fort.

Gehen Sie jetzt zu

Seite 26



14 Manuelle Konfiguration über das Bedienfeld (Windows® und Macintosh)

- a** Drücken Sie an Ihrem Gerät **Menü**. Drücken Sie **▲** oder **▼**, um 3. Netzwerk zu wählen, und drücken Sie **OK**. Drücken Sie **▲** oder **▼**, um 2. Setup-Assist. zu wählen, und drücken Sie **OK**.

Wenn WLAN aktiv ? angezeigt wird, drücken Sie **▲** zur Bestätigung. Dadurch wird der Wireless-Setup-Assistent gestartet. Zum Abbrechen drücken Sie **Stopp**.

- b** Das Gerät sucht nach verfügbaren SSIDs. Es dauert einige Sekunden, bis die Liste der verfügbaren SSIDs angezeigt wird. Wenn eine SSID-Liste angezeigt wird, wählen Sie mit **▲** oder **▼** die SSID, die Sie in Schritt **13-b** auf Seite 17 notiert haben, und drücken Sie **OK**.

Wenn der Wireless Access Point/Router der gewählten SSID WPS unterstützt und das Gerät den Einsatz von WPS anfordert, drücken Sie **▲** (Weiter) und gehen Sie zu **c**. Wenn Sie vom Gerät aufgefordert werden, einen Netzwerkschlüssel einzugeben, gehen Sie zu **d**. Andernfalls weiter mit **e**.

Hinweis

- Wenn keine Liste mit SSIDs angezeigt wird, vergewissern Sie sich, dass der Access Point eingeschaltet ist. Stellen Sie Ihr Gerät dichter an den Access Point und beginnen Sie noch einmal mit **a**.
- Wenn der Access Point so eingestellt ist, dass er keine SSID sendet, müssen Sie die SSID manuell hinzufügen. Weitere Informationen finden Sie im Netzwerkhandbuch.

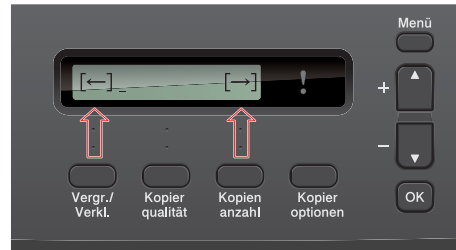
- c** Drücken Sie **▲** (Ja), um das Gerät mit WPS anzuschließen. (Wenn Sie **▼** (Nein) wählen, um mit der manuellen Einstellung fortzufahren, gehen Sie zu **d**, um einen Netzwerkschlüssel einzugeben.)

Wenn im Display WPS auf rtr dr. angezeigt wird, drücken Sie die WPS-Taste an Ihrem Wireless Access Point/Router, und drücken Sie dann **▲** (Weiter) und **▲** (Ja), um fortzufahren.

Gehen Sie zu **e**.

- d** Geben Sie den in Schritt **13-b** auf Seite 17 notierten Netzwerkschlüssel ein, indem Sie die Tasten **▲**, **▼** zur Auswahl der Buchstaben bzw. Ziffern verwenden.

Bewegen Sie mit der Taste **Vergr./Verkl.** oder der Taste **Kopienanzahl** den Cursor nach links oder rechts.



Zum Beispiel: Um den Buchstaben **a** einzugeben, drücken Sie einmal die Taste **▲**. Um die Ziffer **3** einzugeben, halten Sie die Taste **▲** gedrückt, bis die Ziffer angezeigt wird.

Die Zeichen erscheinen in der Reihenfolge: Kleinbuchstaben, Großbuchstaben, Ziffern und dann Sonderzeichen. (Weitere Informationen dazu finden Sie unter *Texteingabe für Wireless-Einstellungen* auf Seite 31.)

Drücken Sie **OK**, wenn Sie alle Zeichen eingegeben haben, und drücken Sie dann **▲** (Ja), um die Einstellungen zu übernehmen.

- e** Das Gerät versucht nun eine Verbindung zu Ihrem Wireless-Netzwerk herzustellen. Dies kann einige Minuten dauern.
- f** Eine Meldung über das Resultat des Verbindungsaufbaus erscheint 60 Sekunden lang im Display und ein WLAN-Bericht wird automatisch ausgedruckt. Falls die Verbindung nicht erfolgreich hergestellt werden konnte, überprüfen Sie den im Bericht ausgedruckten Fehlercode und lesen Sie *Problemlösungen* auf Seite 23.

OK! Das Wireless-Setup ist jetzt abgeschlossen.

Zur Installation der MFL-Pro Suite fahren Sie mit Schritt **15** fort.

Für Windows®-Benutzer:

Gehen Sie jetzt zu

Seite 25

Für Macintosh-Benutzer:

Gehen Sie jetzt zu

Seite 28



14 Konfiguration per Tastendruck mit WPS oder AOSS™ (Windows® und Macintosh)

- a** Prüfen Sie, dass der Wireless Access Point/Router das Symbol für WPS oder AOSS™ trägt (siehe Abbildung unten).



- b** Stellen Sie Ihr Brother-Gerät in die Reichweite Ihres Access Points/Routers mit WPS oder AOSS™. Die Reichweite kann je nach Umgebung unterschiedlich sein. Weitere Informationen erhalten Sie in der mit Ihrem Access Point/Router gelieferten Anleitung.

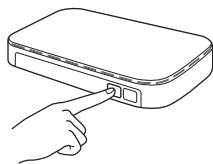
- c** Drücken Sie an Ihrem Gerät **Menü**.
Drücken Sie **▲** oder **▼**, um **3. Netzwerk** zu wählen, und drücken Sie **OK**.
Drücken Sie **▲** oder **▼**, um **3. WPS/AOSS** zu wählen, und drücken Sie **OK**.

Wenn **WLAN aktiv ?** angezeigt wird, drücken Sie **▲** zur Bestätigung.
Dadurch wird der Wireless-Setup-Assistent gestartet.

Hinweis

Falls der Wireless Access Point/Router WPS (PIN-Verfahren) unterstützt, können Sie zur Konfiguration des Gerätes das PIN-Verfahren (Personal Identification Number) benutzen.
➤➤ **Netzwerkhandbuch**: Konfiguration über PIN-Verfahren des Wi-Fi Protected Setup

- d** Wenn das Display **Tast auf rtr dr.** zeigt, drücken Sie die WPS- oder AOSS™-Taste an Ihrem Wireless Access Point/Router. Lesen Sie das Benutzerhandbuch Ihres Wireless Access Points/Routers für weitere Informationen.



Drücken Sie dann **▲** (**Weiter**), und Ihr Gerät erkennt automatisch, ob Ihr Wireless Access Point/Router WPS oder AOSS™ verwendet, und versucht eine Verbindung mit Ihrem Wireless-Netzwerk herzustellen.

- e** Eine Meldung über das Resultat des Verbindungsaufbaus erscheint 60 Sekunden lang im Display und ein WLAN-Bericht wird automatisch ausgedruckt.
Falls die Verbindung nicht erfolgreich hergestellt werden konnte, überprüfen Sie den im Bericht ausgedruckten Fehlercode und lesen Sie *Problemlösungen* auf Seite 23.

OK! Das Wireless-Setup ist jetzt abgeschlossen.

Zur Installation der MFL-Pro Suite fahren Sie mit Schritt 15 fort.

Für Windows®-Benutzer:

Gehen Sie jetzt zu

Seite 25

Für Macintosh-Benutzer:

Gehen Sie jetzt zu

Seite 28



Problemlösungen

Wenden Sie sich nur an Ihren Brother Service-Partner, wenn Sie die Wireless-Sicherheitsinformationen kennen. Wir können Ihnen beim Herausfinden der Sicherheitseinstellungen Ihres Netzwerkes leider nicht behilflich sein.

Wo kann ich die Wireless-Sicherheitsinformationen finden (SSID und Netzwerkschlüssel)?

- 1) Sehen Sie in der Dokumentation nach, die mit Ihrem Wireless Access Point/Router geliefert wurde.
- 2) Die voreingestellte SSID kann der Name des Herstellers oder des Modells sein.
- 3) Wenn Sie die Sicherheitsinformationen nicht kennen, wenden Sie sich an den Hersteller des Routers, an Ihren Systemadministrator oder an Ihren Internetanbieter.

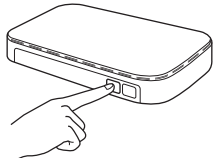
* Der Netzwerkschlüssel wird eventuell auch als Kennwort, Sicherheitsschlüssel oder Verschlüsselungscode bezeichnet.

WLAN-Bericht

Wenn im ausgedruckten WLAN-Bericht vermerkt ist, dass keine Verbindung aufgebaut werden konnte, überprüfen Sie den im Bericht ausgedruckten Fehlercode und lesen Sie die folgenden Anweisungen.

Fehlercode	Empfohlene Lösungen
TS-01	<p>Die Wireless-Einstellung ist nicht aktiviert. Schalten Sie die Wireless-Einstellung ein.</p> <p>Drücken Sie an Ihrem Gerät Menü. Drücken Sie ▲ oder ▼, um 3.Netzwerk zu wählen, und drücken Sie OK. Drücken Sie ▲ oder ▼, um 7.WLAN aktiv zu wählen, und drücken Sie OK. Drücken Sie ▲ oder ▼, um WLAN:Ein zu wählen, und drücken Sie OK. Drücken Sie Stopp.</p>
TS-02	<p>Der Wireless Access Point/Router kann nicht gefunden werden.</p> <p>1. Überprüfen Sie die folgenden 4 Punkte:</p> <ul style="list-style-type: none"> - Vergewissern Sie sich, dass der Wireless Access Point/Router eingeschaltet ist. - Stellen Sie Ihr Gerät in einen Bereich ohne Störungen oder näher an den Wireless Access Point/Router. - Stellen Sie das Gerät zur Konfiguration der Wireless-Einstellungen vorübergehend in einem Abstand von ca. einem Meter vom Wireless Access Point auf. - Wenn Ihr Wireless Access Point/Router die MAC-Adressenfilterung verwendet, überprüfen Sie, ob die MAC-Adresse des Brother-Gerätes im Filter erlaubt ist. <p>2. Wenn Sie die SSID- und Sicherheitsinformationen (SSID/Authentifizierungsmethode/Verschlüsselungsmethode/Netzwerkschlüssel) manuell eingegeben haben, sind die Informationen möglicherweise fehlerhaft. Überprüfen Sie die SSID- und Sicherheitsinformationen erneut und geben Sie bei Bedarf die richtigen Informationen ein.</p> <p>Siehe dazu <i>Wo kann ich die Wireless-Sicherheitsinformationen finden (SSID und Netzwerkschlüssel)?</i> auf Seite 23.</p>



<p>TS-04</p>	<p>Die vom gewählten Wireless Access Point/Router verwendeten Authentifizierungs-/Verschlüsselungsmethoden werden von Ihrem Gerät nicht unterstützt.</p> <p>Infrastruktur-Modus: Ändern Sie die Authentifizierungs- und Verschlüsselungsmethoden des Wireless Access Points/Routers. Ihr Gerät unterstützt die folgenden Authentifizierungsmethoden:</p> <table border="1" data-bbox="416 383 1177 674"> <thead> <tr> <th>Authentifizierungsmethode</th> <th>Verschlüsselungsmethode</th> </tr> </thead> <tbody> <tr> <td rowspan="2">WPA-Personal</td> <td>TKIP</td> </tr> <tr> <td>AES</td> </tr> <tr> <td>WPA2-Personal</td> <td>AES</td> </tr> <tr> <td rowspan="2">Open</td> <td>WEP</td> </tr> <tr> <td>Keine (unverschlüsselt)</td> </tr> <tr> <td>Shared Key (Freigegebener Schlüssel)</td> <td>WEP</td> </tr> </tbody> </table> <p>Wenn das Problem weiterhin auftritt, sind eventuell die eingegebenen SSID- oder Netzwerkeinstellungen falsch. Überprüfen Sie noch einmal die Wireless-Netzwerkeinstellungen.</p> <p>Siehe dazu <i>Wo kann ich die Wireless-Sicherheitsinformationen finden (SSID und Netzwerkschlüssel)?</i> auf Seite 23.</p> <p>Ad-hoc-Modus: Ändern Sie die Authentifizierungs- und Verschlüsselungsmethoden des Computers für die Wireless-Einstellungen. Ihr Gerät unterstützt nur die Verschlüsselungsmethode „Open“ mit optionaler WEP-Verschlüsselung.</p>	Authentifizierungsmethode	Verschlüsselungsmethode	WPA-Personal	TKIP	AES	WPA2-Personal	AES	Open	WEP	Keine (unverschlüsselt)	Shared Key (Freigegebener Schlüssel)	WEP
Authentifizierungsmethode	Verschlüsselungsmethode												
WPA-Personal	TKIP												
	AES												
WPA2-Personal	AES												
Open	WEP												
	Keine (unverschlüsselt)												
Shared Key (Freigegebener Schlüssel)	WEP												
<p>TS-05</p>	<p>Die Sicherheitsinformationen (SSID/Netzwerkschlüssel) sind inkorrekt. Überprüfen Sie noch einmal die SSID- und Sicherheitsinformationen (Netzwerkschlüssel). Wenn Ihr Router die WEP-Verschlüsselung verwendet, geben Sie den als ersten Schlüssel benutzten WEP-Schlüssel ein. Ihr Brother-Gerät unterstützt nur die Verwendung des ersten WEP-Schlüssels.</p> <p>Siehe dazu <i>Wo kann ich die Wireless-Sicherheitsinformationen finden (SSID und Netzwerkschlüssel)?</i> auf Seite 23.</p>												
<p>TS-06</p>	<p>Die Wireless-Sicherheitsinformationen (Authentifizierungsmethode/Verschlüsselungsmethode/Netzwerkschlüssel) sind inkorrekt. Überprüfen Sie noch einmal die Wireless-Sicherheitsinformationen (Authentifizierungsmethode/Verschlüsselungsmethode/Netzwerkschlüssel) in der Tabelle unter TS-04. Wenn Ihr Router die WEP-Verschlüsselung verwendet, geben Sie den als ersten Schlüssel benutzten WEP-Schlüssel ein. Ihr Brother-Gerät unterstützt nur die Verwendung des ersten WEP-Schlüssels.</p> <p>Siehe dazu <i>Wo kann ich die Wireless-Sicherheitsinformationen finden (SSID und Netzwerkschlüssel)?</i> auf Seite 23.</p>												
<p>TS-07</p>	<p>Das Gerät kann einen Wireless Access Point/Router, an dem WPS oder AOSS™ aktiviert ist, nicht erkennen.</p> <p>Wenn Sie Ihre Wireless-Einstellungen mit WPS oder AOSS™ konfigurieren möchten, müssen sowohl Ihr Gerät als auch der Wireless Access Point/Router entsprechend arbeiten. Vergewissern Sie sich, dass Ihr Wireless Access Point/Router WPS oder AOSS™ unterstützt, und versuchen Sie es dann noch einmal.</p> <p>Falls Sie nicht wissen, wie Sie den Wireless Access Point/Router mit WPS oder AOSS™ in Betrieb nehmen können, lesen Sie in der Dokumentation nach, die im Lieferumfang des Access Points/Routers enthalten ist oder wenden Sie sich an den Hersteller Ihres Wireless Access Points/Routers oder an Ihren Netzwerkadministrator.</p> 												
<p>TS-08</p>	<p>Es wurden zwei oder mehr Wireless Access Points, an denen WPS oder AOSS™ aktiviert ist, gefunden.</p> <ul style="list-style-type: none"> - Stellen Sie sicher, dass innerhalb der Reichweite nur an einem Wireless Access Point/Router WPS oder AOSS™ aktiviert ist, und versuchen Sie es noch einmal. - Versuchen Sie es nach einigen Minuten noch einmal, um Störungen durch andere Access Points zu vermeiden. 												



Installieren Sie die Treiber und Software

(Windows® XP Home/XP Professional x64 Edition/Windows Vista®/Windows® 7)

15 Vor der Installation

Vergewissern Sie sich, dass Ihr Computer eingeschaltet ist und Sie mit Administratorrechten angemeldet sind.

Wichtig

Schließen Sie alle Anwendungen.

Hinweis

Die Bildschirme können je nach verwendetem Betriebssystem variieren.

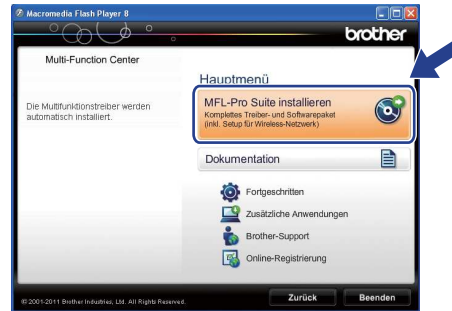
16 Installieren Sie die MFL-Pro Suite

a Legen Sie die mitgelieferte Installations-CD-ROM in das CD-ROM-Laufwerk ein. Wenn der Bildschirm zur Auswahl der Sprache erscheint, wählen Sie Ihre Sprache.

Hinweis

Wenn der Brother-Bildschirm nicht automatisch erscheint, doppelklicken Sie unter **Arbeitsplatz (Computer)** auf das CD-ROM-Symbol und doppelklicken Sie dann auf **start.exe**.

b Das Hauptmenü der CD-ROM erscheint. Klicken Sie auf **MFL-Pro Suite installieren** und anschließend auf **Ja**, wenn Sie die Lizenzvereinbarung akzeptieren. Folgen Sie den Anweisungen auf dem Bildschirm.



Hinweis

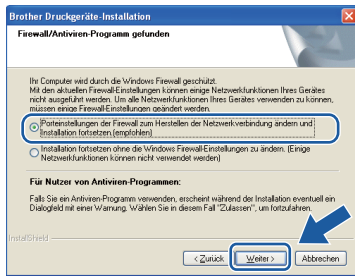
Für Windows Vista® und Windows® 7: Wenn der Bildschirm zur Benutzerkontensteuerung erscheint, klicken Sie auf **Zulassen** oder **Ja**.

c Wählen Sie **Drahtlose Netzwerkverbindung (Wireless LAN)** und klicken Sie dann auf **Weiter**.

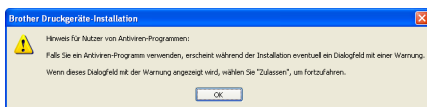




- d** Wenn dieser Bildschirm erscheint, wählen Sie **Porteinstellungen der Firewall zum Herstellen der Netzwerkverbindung ändern und Installation fortsetzen.(empfohlen)** und klicken Sie auf **Weiter**.



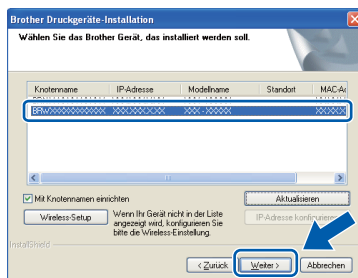
Wenn Sie eine andere als die Windows®-Firewall verwenden oder wenn die Windows®-Firewall ausgeschaltet ist, erscheint eventuell dieser Bildschirm.



Lesen Sie in der mit Ihrer Firewall-Software gelieferten Anleitung nach, wie Sie die folgenden Netzwerk-Ports hinzufügen können.

- Zum Scannen im Netzwerk fügen Sie den UDP-Port 54925 hinzu.
- Wenn weiterhin Probleme mit der Netzwerkverbindung auftreten, fügen Sie die UDP-Ports 137 und 161 hinzu.

- e** Wählen Sie das Gerät in der Liste aus und klicken Sie dann auf **Weiter**.



Hinweis

- Wenn die Wireless-Einstellungen fehlschlagen, erscheint während der Installation der MFL-Pro Suite der **Wireless Setup-Assistent**. Überprüfen Sie mit Hilfe der Anweisungen auf dem Bildschirm Ihre Einstellungen. Gehen Sie in diesem Fall zu Schritt **13-b** auf Seite 17 und richten Sie die Wireless-Verbindung erneut ein.
- Wenn Sie WEP verwenden und im Display *Verbunden* erscheint, aber das Gerät nicht gefunden wird, sollten Sie überprüfen, ob der WEP-Schlüssel richtig eingegeben wurde. Beim WEP-Schlüssel wird zwischen Groß- und Kleinschreibung unterschieden.

- f** Die Installation der Brother-Treiber wird automatisch fortgesetzt. Die einzelnen Installationsbildschirme erscheinen nacheinander.

Wichtig

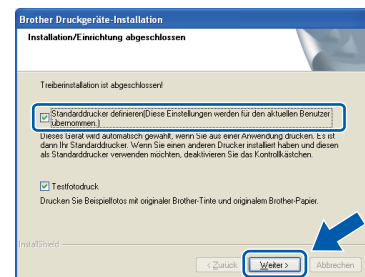
Versuchen Sie auf KEINEM der Bildschirme, die Installation abzubrechen. Es kann einige Sekunden dauern, bis alle Bildschirme angezeigt wurden.

Hinweis

*Für Windows Vista® und Windows® 7: Wenn der Bildschirm Windows®-Sicherheit erscheint, klicken Sie auf das Kontrollkästchen und anschließend auf **Installieren**, um die Installation korrekt abzuschließen.*

- g** Wenn das Fenster zur **Online-Registrierung** angezeigt wird, wählen Sie die gewünschte Option und folgen Sie den Anweisungen auf dem Bildschirm.

- h** Falls Sie das Gerät nicht als Standarddrucker einrichten möchten, deaktivieren Sie **Standarddrucker definieren(Diese Einstellungen werden für den aktuellen Benutzer übernommen.)** und klicken Sie anschließend auf **Weiter**.



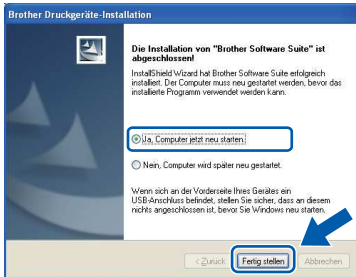
Hinweis

*Es wird empfohlen, durch Auswahl von **Testfotodruck** die hohe Druckqualität des Brother-Gerätes auszuprobieren. Der Bildschirm **Brother Testfotodruck** erscheint nur einmal nach einem Neustart.*



17 Fertig stellen und neu starten

- a** Klicken Sie auf **Fertig stellen**, um den Computer neu zu starten. Nach dem Neustart des Computers müssen Sie sich mit Administratorrechten anmelden.



Hinweis

- Falls während der Software-Installation eine Fehlermeldung erscheint, starten Sie die **Installationsprüfung** unter **Start/Alle Programme/Brother/DCP-JXXX** (DCP-JXXX steht für den Namen Ihres Modells).
- In Abhängigkeit von Ihren Sicherheitseinstellungen wird bei Verwendung des Gerätes oder seiner Software eventuell ein Fenster der Windows®-Sicherheitssoftware oder eines Antivirenprogramms angezeigt. Bestätigen Sie in diesem Fenster, dass die Funktion fortgesetzt wird.

- b** Die folgenden Bildschirme werden angezeigt:
- Wenn der Bildschirm **Software-Updateeinstellung** angezeigt wird, wählen Sie die gewünschte Einstellung für Software-Updates und klicken Sie auf **OK**.
 - Folgen Sie den Hinweisen am Bildschirm, wenn das Brother Produktforschungs- und Support-Programm gestartet wird.
 - Wenn der Bildschirm **Brother Testfotodruck** erscheint, folgen Sie den Hinweisen am Bildschirm, um ein Testfoto zu drucken.

Hinweis

Für die Software-Aktualisierung und das Brother Produktforschungs- und Support-Programm ist ein Internetzugang erforderlich.

18 Installieren Sie die MFL-Pro Suite auf weiteren Computern (soweit erforderlich)

Wenn Sie Ihr Gerät mit mehreren Computern in Ihrem Netzwerk verwenden möchten, installieren Sie die MFL-Pro Suite auf jedem Computer. Gehen Sie zu Schritt **15** auf Seite 25.

Fertig

Die Installation ist nun abgeschlossen.

Gehen Sie jetzt zu

Fahren Sie mit der Installation zusätzlicher Anwendungen auf Seite 30 fort.

Hinweis

Druckertreiber für XML Paper Specification
Der Druckertreiber für XML Paper Specification ist der für Windows Vista® und Windows® 7 am besten geeignete Treiber, um aus Anwendungen zu drucken, die XML Paper Specification verwenden. Laden Sie den neuesten Treiber vom Brother Solutions Center <http://solutions.brother.com/> herunter.



Installieren Sie die Treiber und Software (Mac OS X 10.5.8 - 10.7.x)

15 Vor der Installation

Vergewissern Sie sich, dass der Netzstecker des Gerätes angeschlossen und Ihr Macintosh eingeschaltet ist. Sie müssen mit Administratorrechten angemeldet sein.

Hinweis

Für Benutzer von Mac OS X 10.5.0 bis 10.5.7: Aktualisieren Sie Ihr System auf Mac OS X 10.5.8 - 10.7.x.

16 Installieren Sie die MFL-Pro Suite

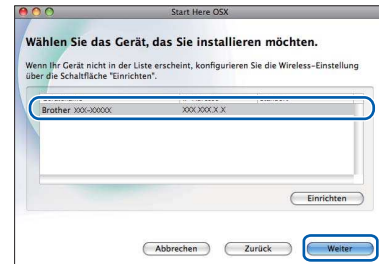
- a Legen Sie die mitgelieferte Installations-CD-ROM in das CD-ROM-Laufwerk ein.
- b Doppelklicken Sie auf das Symbol **Start Here OSX**, um mit der Installation zu beginnen.



- c Wählen Sie **Drahtlose Netzwerkverbindung (Wireless LAN)** und klicken Sie dann auf **Weiter**.



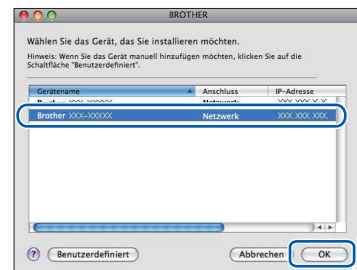
- d Die Brother-Software sucht das Brother-Gerät in Ihrem Wireless-Netzwerk. Wenn das Gerät für Ihr Netzwerk konfiguriert ist, wählen Sie das Gerät, das Sie installieren möchten, und klicken Sie dann auf **Weiter**.



Hinweis

Wenn die Wireless-Einstellungen fehlschlagen, erscheint der **Wireless Setup-Assistent**. Folgen Sie den Hinweisen am Bildschirm, um die Wireless-Konfiguration abzuschließen.

- e Warten Sie, bis die Softwareinstallation abgeschlossen ist. Nach der Installation wird dieses Fenster angezeigt. Wählen Sie das Gerät in der Liste aus und klicken Sie dann auf **OK**.



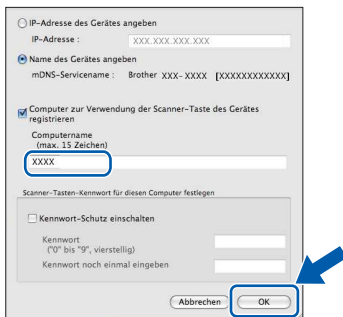


Hinweis

- Die MAC-Adresse (Ethernet-Adresse) und die IP-Adresse Ihres Gerätes können Sie herausfinden, indem Sie den Netzwerk-Konfigurationsbericht ausdrucken.
 >>Netzwerkhandbuch: Netzwerk-Konfigurationsbericht drucken
- Falls dieses Fenster erscheint, klicken Sie auf **OK**.



Geben Sie für Ihren Macintosh unter **Computername** einen Namen ein (bis zu 15 Zeichen lang).



Wenn Sie die Scanfunktion direkt von Ihrem Gerät zum Scannen über das Netzwerk verwenden möchten, müssen Sie das Kontrollkästchen **Computer zur Verwendung der Scanner-Taste des Gerätes registrieren** aktivieren. Klicken Sie auf **OK**. Gehen Sie zu **f**.

Der eingegebene Name wird nach Drücken der **SCANNER-Taste** und Auswahl einer Scanfunktion im Display des Gerätes angezeigt. (>> **Software-Handbuch: Scannen im Netzwerk**)

- f** Wenn dieser Bildschirm erscheint, klicken Sie auf **Weiter**.



- OK!** Die Installation der MFL-Pro Suite ist jetzt abgeschlossen.
 Weiter mit Schritt 17.

17 Installieren Sie die MFL-Pro Suite auf weiteren Computern (soweit erforderlich)

Wenn Sie Ihr Gerät mit mehreren Computern in Ihrem Netzwerk verwenden möchten, installieren Sie die MFL-Pro Suite auf jedem Computer. Gehen Sie zu Schritt **15** auf Seite 28.

Fertig

Die Installation ist nun abgeschlossen.

1 Optionale Anwendungen installieren

FaceFilter Studio und BookScan&Whiteboard Suite (unterstützt von Reallusion, Inc)

FaceFilter Studio ist eine bedienerfreundliche Anwendung zum randlosen Drucken von Fotos. Die Software **BookScan Enhancer** kann gescannte Buchseiten automatisch korrigieren. Mit der Software **Whiteboard Enhancer** können Sie Texte und Bilder von Ihren Whiteboard-Fotos bereinigen und verbessern.

Homepage Print 2 unterstützt von Corpus¹

Homepage Print 2 ist eine Anwendung, mit der Sie Webseiten erfassen und bearbeiten können, um nur die Informationen auszudrucken, die Sie benötigen.

¹ Weitere Informationen finden Sie im *Software-Handbuch*.

Hinweis

- Das Gerät muss eingeschaltet und mit dem Computer verbunden sein.
- Für einige Anwendungen ist ein Internetzugang erforderlich.
- Vergewissern Sie sich, dass Sie mit Administratorrechten angemeldet sind.
- Diese Anwendung steht für die Windows Server® 2003/2008-Serie nicht zur Verfügung.

a Öffnen Sie das Hauptmenü erneut, indem Sie das CD-ROM-Laufwerk mit der CD-ROM öffnen und wieder schließen oder indem Sie auf die Datei **start.exe** im Hauptverzeichnis der CD-ROM doppelklicken.

b Das Hauptmenü der CD-ROM erscheint. Wählen Sie Ihre Sprache und klicken Sie auf **Zusätzliche Anwendungen**.



c Klicken Sie auf die Schaltfläche für die Anwendung, die Sie installieren möchten.



d Gehen Sie zurück zum Bildschirm **Zusätzliche Anwendungen**, um weitere Anwendungen zu installieren.


2 Installieren Sie die Hilfe für FaceFilter Studio

Für Anweisungen zur Verwendung von FaceFilter Studio herunterladen und die Hilfe für FaceFilter Studio installieren.

a Um das FaceFilter Studio zu starten, wählen Sie **Start/Alle Programme/Reallusion/FaceFilter Studio** auf Ihrem Computer.

b Klicken Sie auf **Nach Updates suchen** auf dem Bildschirm.

Hinweis

Sie können auch die Reallusion-Update-Webseite aufrufen, indem Sie auf die Schaltfläche  oben rechts in diesem Bildschirm klicken.



c Klicken Sie auf die Schaltfläche **Download** und wählen Sie den Ordner, in dem Sie die Datei speichern wollen.

d Schließen Sie FaceFilter Studio, bevor Sie das Installationsprogramm für FaceFilter Studio Hilfe starten. Doppelklicken Sie auf die heruntergeladene Datei in dem von Ihnen angegebenen Ordner und folgen Sie den Installationshinweisen auf dem Bildschirm.

Hinweis

Zur Ansicht der vollständigen FaceFilter Studio Hilfe wählen Sie **Start/Alle Programme/Reallusion/FaceFilter Studio/Hilfe für FaceFilter Studio** auf Ihrem Computer.

Netzwerkeinstellungen auf die werkseitigen Einstellungen zurücksetzen

Um alle Netzwerkeinstellungen des internen MFC/DCP-Servers auf die werkseitigen Einstellungen zurückzusetzen, gehen Sie wie folgt vor.

- a** Achten Sie darauf, dass das Gerät nicht mit dem Ausführen von Funktionen beschäftigt ist.
- b** Drücken Sie **Menü**.
- c** Drücken Sie **▲** oder **▼**, um **3.Netzwerk** zu wählen.
Drücken Sie **OK**.
- d** Drücken Sie **▲** oder **▼**, um **0.Netzwerk-Reset** zu wählen.
Drücken Sie **OK**.
- e** Drücken Sie **▲**, um **Reset** zu wählen.
- f** Drücken Sie **▲**, um **Ja** zu wählen.
- g** Das Gerät startet neu und das Reset ist abgeschlossen.

Texteingabe für Wireless-Einstellungen

Drücken Sie wiederholt **▲** oder **▼**, um ein Zeichen aus der folgenden Liste zu wählen:

abcdefghijklmnopqrstuvwxyzABCDEFGHIJKLMNOPQRSTUVWXYZ0123456789

(Leerzeichen)!"#\$%&'()*+,-./:;<=>?@[\] ^ _ ` { } ~

Drücken Sie die Taste **Vergr./Verkl.** oder die Taste **Kopienanzahl**, um den Cursor nach links oder rechts zu bewegen.



Hinweis

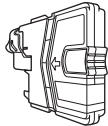
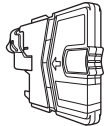
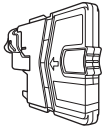
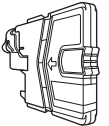
Korrigieren

Wenn Sie ein falsch eingegebenes Zeichen ändern möchten, drücken Sie die Taste **Vergr./Verkl.** oder die Taste **Kopienanzahl**, um den Cursor unter das falsche Zeichen zu bewegen. Wechseln Sie mit den Tasten **▲** und **▼** zum richtigen Zeichen, und drücken Sie dann wiederholt die Taste **Kopienanzahl**, um den Cursor wieder zum Textende zu bewegen. Wenn Sie die Taste **Stopp** drücken, werden alle Zeichen über und rechts vom Cursor gelöscht.

Verbrauchsmaterialien

Wenn eine Tintenpatrone ersetzt werden muss, erscheint im Display eine entsprechende Meldung. Weitere Informationen zu den Tintenpatronen für Ihr Gerät erhalten Sie bei Ihrem Brother-Vertriebspartner oder unter <http://www.brother.com/original/>.

Tintenpatrone

Schwarz	Gelb	Cyan	Magenta
LC985BK (Geringe Reichweite)	LC985Y (Geringe Reichweite)	LC985C (Geringe Reichweite)	LC985M (Geringe Reichweite)
			

Was ist Innobella™?

Innobella™ ist eine Reihe von Verbrauchsmaterialien, die von Brother angeboten werden.

Der Name „Innobella™“ leitet sich von den Begriffen „Innovation“ und „Bella“ (was auf italienisch „schön“ bedeutet) ab und repräsentiert eine innovative Technologie, die den Brother-Kunden schöne und langlebige Druckergebnisse liefert.



Warenzeichen

Das Brother-Logo ist ein eingetragenes Warenzeichen von Brother Industries, Ltd.

Brother ist eine eingetragene Warenzeichen von Brother Industries, Ltd.

Windows Vista ist entweder eine eingetragene Warenzeichen oder eine Warenzeichen der Microsoft Corporation in den USA und/oder anderen Ländern.

Windows und Windows Server sind eingetragene Warenzeichen der Microsoft Corporation in den USA und anderen Ländern.

Macintosh und Mac OS sind Warenzeichen der Apple Inc., die in den USA und anderen Ländern registriert sind.

FaceFilter Studio ist eine Warenzeichen von Reallusion, Inc.

AOSS ist eine Warenzeichen von Buffalo Inc.

WPA, WPA2 und Wi-Fi Protected Setup sind Warenzeichen der Wi-Fi Alliance.

Alle Firmen, deren Programmnamen in diesem Handbuch erwähnt sind, haben spezielle Lizenzvereinbarungen für die zu ihrem Eigentum gehörenden Programme.

Alle auf Brother-Produkten gezeigten oder in den dazugehörigen Dokumenten bzw. in anderen Materialien erwähnten Marken- und Produktnamen von Firmen sind Warenzeichen oder eingetragene Warenzeichen der entsprechenden Firmen.

Erstellung und Veröffentlichung

Dieses Handbuch wurde unter der Aufsicht von Brother Industries, Ltd. mit den aktuellen Produktbeschreibungen und Informationen erstellt und veröffentlicht.

Der Inhalt dieses Handbuchs und die technischen Daten dieses Produktes können ohne vorherige Ankündigung geändert werden.

Die Firma Brother behält sich das Recht vor, Änderungen bzgl. der technischen Daten und der hierin enthaltenen Materialien ohne vorherige Ankündigung vorzunehmen. Brother übernimmt keine Haftung für Schäden (einschließlich Folgeschäden), verursacht durch das Vertrauen auf diese Materialien, einschließlich aber nicht beschränkt auf offensichtliche Druck- und andere Fehler bezüglich der Veröffentlichung.

Copyright und Lizenz

©2012 Brother Industries, Ltd. Alle Rechte vorbehalten.

Dieses Produkt enthält von den folgenden Herstellern entwickelte Software:

©1983-1998 PACIFIC SOFTWARES, INC. ALLE RECHTE VORBEHALTEN.

©2008 Devicescape Software, Inc. Alle Rechte vorbehalten.

Dieses Produkt enthält die von ZUKEN ELMIC, Inc. entwickelte Software „KASAGO TCP/IP“.



Lassen Sie sich inspirieren. Wenn Sie Windows® verwenden, doppelklicken Sie auf das Brother CreativeCenter-Symbol auf Ihrem Desktop, um eine KOSTENLOSE Website mit vielen Ideen und Materialien für die private und professionelle Nutzung aufzurufen.

Mac-Benutzer können das Brother CreativeCenter unter dieser Internetadresse aufrufen:

<http://www.brother.com/creativecenter/>