

# Questa lavatrice

**Congratulazioni** - Avete scelto un elettrodomestico moderno, di alto pregio qualitativo della marca Siemens. La lavatrice si contraddistingue per un consumo ridotto di energia e di acqua. Ogni macchina che esce dal nostro stabilimento viene controllata minuziosamente per accertarne l'efficienza e le condizioni perfette.

Per ulteriori informazioni sui nostri prodotti, accessori, pezzi di ricambio e servizi consultare il sito [www.siemens-home.com](http://www.siemens-home.com) oppure rivolgersi ai nostri centri di assistenza tecnica.

I dati relativi al servizio di assistenza clienti più vicino si trovano qui o nell'elenco del servizio di assistenza clienti (a seconda del modello).

CH 0848 840 040  
I 800-018346 (Linea verde)

**Smaltimento nel rispetto dell'ambiente**

Smaltire l'imballaggio nel rispetto dell'ambiente. Questo apparecchio è contrassegnato in conformità alla direttiva europea 2002/96/CE sui rifiuti di apparecchiature elettriche ed elettroniche (Waste electrical and electronic equipment - WEEE). Questa direttiva stabilisce un quadro valido a livello europeo per il ritiro e il riciclaggio dei rifiuti di apparecchiature elettroniche.

## Indice

Pagina

- Usò conforme alle norme ..... 1
- Programmi..... 1
- Impostare e adattare il programma ..... 3
- Lavaggio ..... 3/4
- Dopo il lavaggio ..... 4
- Impostazioni individuali ..... 5/6
- Avvertenze importanti ..... 6
- Guida rapida dei programmi ..... 7
- Istruzioni di sicurezza ..... 8
- Valori di consumo..... 8
- Cura ..... 9
- Indicazioni nel display ..... 9
- Manutenzione ..... 10
- Cosa fare se ... ..... 11

**Tutela dell'ambiente / Indicazioni per il risparmio**

- Introdurre la quantità massima di biancheria consentita per ciascun programma.
- Lavare senza prelavaggio la biancheria normalmente sporca.
- Invece del programma **Cotone/Colorati 90 °C**, selezionare il programma **Cotone/Colorati 60 °C** e la funzione supplementare **ecoPerfect**. Si ottiene lo stesso livello di pulizia con consumo di energia notevolmente ridotto.
- Dosare il detersivo secondo le indicazioni del produttore e la durezza dell'acqua.
- Se dopo il lavaggio si asciuga il bucato nell'asciugatrice, selezionare la velocità di centrifuga in base alle istruzioni del produttore dell'asciugatrice.

## Usò conforme alle norme

- esclusivamente per l'utilizzo in ambito domestico,
- per il lavaggio di tessuti lavabili in lavatrice e di lana lavabile a mano in acqua e detersivo,
- per l'impiego con acqua potabile fredda e detersivi e additivi normalmente in commercio, che siano idonei per l'uso in lavatrice.

- Non lasciare i bambini nei pressi della lavatrice senza sorveglianza.
- I bambini e le persone non opportunamente addestrate non possono utilizzare la lavatrice!
- Tenere gli animali domestici lontani dalla lavatrice.

## Preparazione

**Controllare la macchina**

- Non mettere mai in funzione una macchina danneggiata.
- Informare il servizio assistenza clienti.

**Inserire la spina di alimentazione**

- Solo con le mani asciutte. Afferrare solo la spina.

**Aprire il rubinetto dell'acqua**

**Suddividere e introdurre la biancheria**

Osservare le istruzioni del produttore sul trattamento dei tessuti, secondo le indicazioni riportate sulle etichette dei capi, e secondo il tipo di tessuto, il colore, il grado di sporczia e la temperatura. Non superare il carico massimo -> pagina 7.

**Introdurre detersivo e additivi**

Dosare secondo: quantità di biancheria, grado di sporczia, durezza dell'acqua (informarsi presso il proprio ente di approvvigionamento idrico) e indicazioni del produttore.

Introdurre il detersivo liquido nel relativo dosatore e mettere questo nel cestello.

**Impostare \*\* e adattare il programma**

\*\*Quando nel display lampeggia il simbolo la sicurezza bambini è attiva, - > disattivarla, pagina 5.

**Selezionare (Avvio/Aggiungi Bucato)**

Tutti i tasti sono sensibili al tatto, basta sfiorarli! In caso di pressione prolungata dei tasti opzione, si ha lo scorrimento automatico delle opzioni di impostazione!

## Lavaggio

**Estrarre i capi**

Aprire l'oblò di carico ed estrarre i capi. Nel caso l'opzione (= senza centrifuga finale) sia attiva: Impostare il selettore programmi su **Scarico acqua** oppure selezionare una velocità di centrifuga. Selezionare (**Avvio/Aggiungi Bucato**).

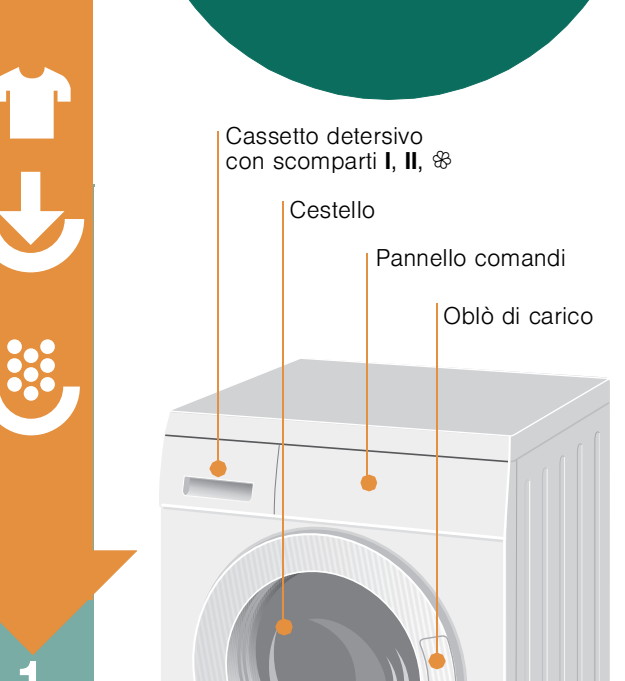
- Rimuovere eventuali corpi estranei - Pericolo di ruggine.
- Lasciare il cassetto detersivo e l'oblò di carico aperti in modo che l'acqua residua si possa asciugare.

**Chiudere il rubinetto dell'acqua**

Per modelli Aqua-Stop non è necessario -> Avvertenze Istruzioni per l'installazione.

**Spegnimento**

Impostare il selettore programmi su **Spento**.



**Fine del programma quando...**

... (**Avvio/Aggiungi Bucato**) lampeggia e nel display viene visualizzato **-0-**.

**Interruzione del programma**

Nei programmi ad alte temperature:  
- fare raffreddare la biancheria: Selezionare **Risciacquo**.  
- Selezionare (**Avvio/Aggiungi Bucato**).

Nei programmi a basse temperature:  
- Selezionare **Centrifuga** o **Scarico acqua**.  
- Selezionare (**Avvio/Aggiungi Bucato**).

**Cambiare il programma, quando ...**

... per errore è stato selezionato un programma sbagliato:  
- selezionare di nuovo il programma.  
- Selezionare (**Avvio/Aggiungi Bucato**). Il nuovo programma parte dall'inizio.

**Aggiungere biancheria quando ...** -> pagina 5

... il tasto (**Avvio/Aggiungi Bucato**) è stato selezionato e nel display si illuminano **entrambi** i simboli **YES + ☼**. Se si illumina **NO** l'oblò di carico non può essere aperto.  
- Selezionare (**Avvio/Aggiungi Bucato**).

## Impostazioni individuali

**Tasti opzione**

Prima e durante lo svolgimento del programma selezionato è possibile modificare la velocità di centrifuga e la temperatura. L'effetto delle modifiche dipende dall'avanzamento del programma.

**°C (Temperatura)**

È possibile modificare la temperatura di lavaggio indicata. La temperatura di lavaggio massima impostabile dipende dal programma selezionato.

**(Velocità di centrifuga) ☼ senza centrifuga**

È possibile modificare la velocità di centrifuga indicata. La velocità di centrifuga massima impostabile dipende dal modello e dal programma selezionato.

**(Fine fra ...)**

Quando si seleziona un programma viene visualizzata la sua durata. L'avvio del programma può essere rinviato, prima del suo inizio. Il tempo di rinvio può essere impostato a scatti di un'ora, fino a un massimo di 24 ore. Premere ripetutamente il tasto (Fine fra ...) fino a quando non viene visualizzato il numero di ore desiderato (h=ore). Selezionare (**Avvio/Aggiungi Bucato**).

**Funzioni supplementari** -> vedi anche Guida rapida dei programmi, pagina 7

- speedPerfect** Per lavare in un tempo più breve con risultati di lavaggio paragonabili a quelli dei programmi standard. Quantità di carico massima -> Guida rapida dei programmi, pagina 7.
- ecoPerfect** Per ridurre il consumo di energia con risultati di lavaggio paragonabili a quelli dei programmi standard.
- (Antipiega)** Ciclo di centrifuga speciale con successiva fase antipiega. Centrifuga finale delicata - Umidità residua della biancheria leggermente maggiore.
- (Più acqua)** Aumento del livello dell'acqua e ciclo di risciacquo supplementare, tempo di lavaggio più lungo. Per le zone in cui l'acqua è molto dolce oppure per migliorare ulteriormente il risultato di risciacquo.

**Sicurezza bambini e Pausa**

**?** Per bloccare la lavatrice contro la modifica accidentale delle funzioni impostate. **ON/OFF:** dopo l'inizio/fine del programma tenere premuto per circa 5 secondi **Avvio/Aggiungi Bucato**.  
Avvertenza: la sicurezza bambini può restare attiva fino al successivo avvio di un programma, anche dopo lo spegnimento della macchina!  
Quindi, prima dell'avvio del programma occorre disattivare la sicurezza bambini ed eventualmente riattivarla nuovamente dopo l'avvio del programma.

**YES + ☼** Aggiungi Bucato

Premere il tasto (**Avvio/Aggiungi Bucato**) se si desidera aggiungere qualche capo di biancheria dopo l'avvio del programma. La macchina verifica se è possibile aggiungere biancheria.  
**YES + ☼** si illuminano: l'aggiunta è possibile.  
**NO** lampeggia: attendere finché non si illuminano **YES + ☼**.  
Avvertenza: aprire l'oblò solo quando **entrambi** i simboli **YES + ☼** si illuminano.  
**NO:** l'aggiunta non è possibile.  
Avvertenza: se il livello dell'acqua e/o la temperatura sono elevati, oppure durante la centrifuga, l'oblò di carico resta bloccato per motivi di sicurezza.  
Per far proseguire il programma selezionare il tasto (**Avvio/Aggiungi Bucato**).

**(Avvio/Aggiungi Bucato)**

Per avviare il programma o per aggiungere biancheria e per attivare/disattivare la sicurezza bambini.

## Impostazioni individuali

**Segnale acustico**

1. Attivazione della modalità di regolazione del volume del segnale

impostare su 1 fase, il display si illumina

premere e tenere premuto 1 fase, rilasciare

2. Regolare il volume per ...

Regolare il volume\* 2

direttamente 1 fase

Regolare il volume\* 3

impostare su 4

\* se necessario selezionare più volte

**Segnali di avvertenza**

Regolare il volume\* 3

impostare su 4

**Avvertenze importanti**

**Proteggere la biancheria e la macchina**

- Per il dosaggio di tutti i detersivi, detergenti e additivi rispettare assolutamente le indicazioni del produttore.
- Svuotare le tasche.
- Fare attenzione alle parti in metallo (graffette ecc.).
- Lavare i capi delicati in una retina/sacchetto (calze, tende, reggiseni con rinforzi).
- Chiudere le chiusure lampo, abbottonare le federe.
- Spazzolare la sabbia dalle tasche e dai risvolti.
- Rimuovere le rotelline dalle tende oppure avvolgerle in una retina/sacchetto.

**Biancheria non ugualmente sporca**

Lavare i capi nuovi a parte.

leggero Non selezionare il prelavaggio. Se necessario, selezionare la funzione supplementare **speedPerfect**

intenso Se necessario, trattare preventivamente le macchie.

Introdurre meno biancheria. Selezionare un programma con prelavaggio.

**Ammollo** Introdurre biancheria dello stesso colore.

Introdurre il prodotto per ammollo/detersivo nello scomparto **II** secondo le indicazioni del produttore. Impostare il selettore programmi su **Cotone/Colorati 30 °C** e selezionare (**Avvio/Aggiungi Bucato**). Dopo circa 10 minuti, selezionare (**Avvio/Aggiungi Bucato**), per sospendere il programma. Al termine del tempo di ammollo desiderato, selezionare nuovamente (**Avvio/Aggiungi Bucato**), se il programma deve proseguire, oppure modificare il programma.

**Inamidare** La biancheria non deve essere stata trattata con ammorbidente.

È possibile inamidare la biancheria in tutti i programmi di lavaggio con amido liquido. Introdurre l'amido nello scomparto dell'ammorbidente (da pulire prima se necessario) secondo le indicazioni del produttore.

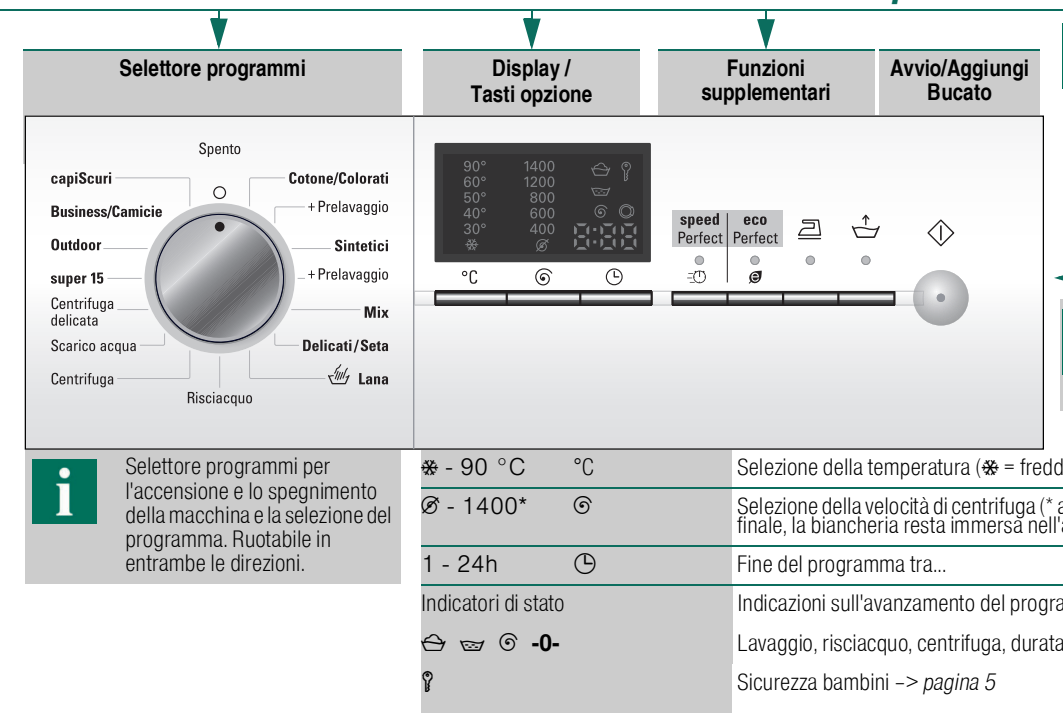
**Tingere / Decolorare**

Tingere solo in quantità conformi all'uso domestico. Il sale può attaccare l'acciaio inossidabile! Rispettare le indicazioni del produttore del colorante! **Non** decolorare la biancheria nella lavatrice!

**Outdoor** La biancheria non deve essere trattata con ammorbidente.

Detersivo speciale per lavatrice, disponibile in particolare nei negozi di articoli sportivi. Dosaggio in base alle indicazioni del produttore. Detersivo speciale per tessuti outdoor nello scomparto **II**.  
Impostare il selettore programmi su **Outdoor**. Selezionare la temperatura e premere (**Avvio/Aggiungi Bucato**).

Programmi	
Cotone / Colorati	Tessuti resistenti
+ Prelavaggio	Tessuti resistenti, prelavaggio a 30 °C
Sintetici	Tessuti di facile manutenzione
+ Prelavaggio	Tessuti di facile manutenzione, prelavaggio a 30 °C
Mix	Tipi diversi di biancheria
Delicati/Seta	Tessuti lavabili delicati
Lana	Lana lavabile a mano e in lavatrice
Risciacquo	con centrifuga finale
Centrifuga	biancheria lavata a mano
Scarico acqua	dell'acqua di risciacquo in caso di  (senza centrifuga finale)
Centrifuga delicata	biancheria lavata a mano con velocità di centrifuga ridotta
super 15	Programma breve
Outdoor	Tessuti antipiegatura per lo sport e le attività all'aria aperta -> pagina 6
Business/Camicie	Camicie no stiro
capiscuri	Tessuti scuri



**Selettore programmi**

Spento

capiscuri

Business/Camicie

Outdoor

super 15

Centrifuga delicata

Scarico acqua

Centrifuga

Cotone/Colorati

+ Prelavaggio

Sintetici

+ Prelavaggio

Mix

Delicati/Seta

Lana

Risciacquo

**i** Selettore programmi per l'accensione e lo spegnimento della macchina e la selezione del programma. Ruotabile in entrambe le direzioni.

**Display / Tasti opzione**

90° 1400

60° 1200

50° 800

40° 600

30° 400

°C ☼

speed Perfect

eco Perfect

☼

**i** Funzioni supplementari e tasti opzione -> Impostazioni individuali, pagina 5.

**Funzioni supplementari**

☼ - 90 °C °C Selezione della temperatura (☼ = freddo)

- 1400\* ☼ Selezione della velocità di centrifuga (\* a seconda del modello) oppure (senza centrifuga finale, la biancheria resta immersa nell'acqua dell'ultimo risciacquo, display ---)

1 - 24h ☼ Fine del programma tra...

**Avvio/Aggiungi Bucato**

Indicazioni di stato

**-0-** Indicazioni sull'avanzamento del programma:

Sicurezza bambini -> pagina 5

Aprire l'oblò di carico, aggiungere biancheria -> pagine 4,5

**1**

**2**

**3**

**4**

**1**

**2**

**3**

**4**

**1**

**2**

**3**

**4**

**1**

**2**

**3**

**4**

## Impostazioni individuali

**Segnale acustico**

1. Attivazione della modalità di regolazione del volume del segnale

impostare su 1 fase, il display si illumina

premere e tenere premuto 1 fase, rilasciare

2. Regolare il volume per ...

Regolare il volume\* 2

direttamente 1 fase

Regolare il volume\* 3

impostare su 4

\* se necessario selezionare più volte

**Segnali di avvertenza**

Regolare il volume\* 3

impostare su 4

**Avvertenze importanti**

**Proteggere la biancheria e la macchina**

- Per il dosaggio di tutti i detersivi, detergenti e additivi rispettare assolutamente le indicazioni del produttore.
- Svuotare le tasche.
- Fare attenzione alle parti in metallo (graffette ecc.).
- Lavare i capi delicati in una retina/sacchetto (calze, tende, reggiseni con rinforzi).
- Chiudere le chiusure lampo, abbottonare le federe.
- Spazzolare la sabbia dalle tasche e dai risvolti.
- Rimuovere le rotelline dalle tende oppure avvolgerle in una retina/sacchetto.

**Biancheria non ugualmente sporca**

Lavare i capi nuovi a parte.

leggero Non selezionare il prelavaggio. Se necessario, selezionare la funzione supplementare **speedPerfect**

intenso Se necessario, trattare preventivamente le macchie.

Introdurre meno biancheria. Selezionare un programma con prelavaggio.

**Ammollo** Introdurre biancheria dello stesso colore.

Introdurre il prodotto per ammollo/detersivo nello scomparto **II** secondo le indicazioni del produttore. Impostare il selettore programmi su **Cotone/Colorati 30 °C** e selezionare (**Avvio/Aggiungi Bucato**). Dopo circa 10 minuti, selezionare (**Avvio/Aggiungi Bucato**), per sospendere il programma. Al termine del tempo di ammollo desiderato, selezionare nuovamente (**Avvio/Aggiungi Bucato**), se il programma deve proseguire, oppure modificare il programma.

**Inamidare** La biancheria non deve essere stata trattata con ammorbidente.

È possibile inamidare la biancheria in tutti i programmi di lavaggio con amido liquido. Introdurre l'amido nello scomparto dell'ammorbidente (da pulire prima se necessario) secondo le indicazioni del produttore.

**Tingere / Decolorare**

Tingere solo in quantità conformi all'uso domestico. Il sale può attaccare l'acciaio inossidabile! Rispettare le indicazioni del produttore del colorante! **Non** decolorare la biancheria nella lavatrice!

**Outdoor** La biancheria non deve essere trattata con ammorbidente.

Detersivo speciale per lavatrice, disponibile in particolare nei negozi di articoli sportivi. Dosaggio in base alle indicazioni del produttore. Detersivo speciale per tessuti outdoor nello scomparto **II**.  
Impostare il selettore programmi su **Outdoor**. Selezionare la temperatura e premere (**Avvio/Aggiungi Bucato**).



Programmi	°C max.	Tipo di biancheria	Funzioni supplementari; Avvertenze
<b>Cotone/Colorati</b> + Prelavaggio	7 kg/4 kg* * 90 °C	Tessuti resistenti; tessuti lavabili a 90° in cotone o lino	ecoPerfect, speedPerfect, (Piu acqua)
<b>Sintetici</b> + Prelavaggio	* 60 °C	Tessuti resistenti in cotone, lino, fibre sintetiche o miste	ecoPerfect, (Piu acqua)
<b>Mix</b>	* 40 °C	Tessuti in cotone o tessuti di facile manutenzione	ecoPerfect, (Piu acqua)
<b>capiscuri</b>	* 40 °C	Tessuti scuri in cotone e tessuti scuri di facile manutenzione	ecoPerfect, (Piu acqua)
<b>Delicati/Seta</b>	* 40 °C	per tessuti delicati lavabili, ad es. in seta, satin, fibre sintetiche o miste (ad es. tenide)	ecoPerfect, (Piu acqua)
<b>Lana</b>	* 40 °C	Tessuti in lana o misto lana lavabili in lavatrice	ecoPerfect, (Piu acqua)
<b>super 15</b>	* 40 °C	Tessuti resistenti in cotone, lino, fibre sintetiche o miste	ecoPerfect, (Piu acqua)
<b>Outdoor</b>	* 40 °C	Tessuti antipioggia, per lo sport e le attività all'aria aperta anche con membrana impermeabile	ecoPerfect, (Piu acqua)
<b>Business/Camicie</b>	* 60 °C	Camicie che non si stirano in cotone, lino, fibre sintetiche o miste	ecoPerfect, (Piu acqua)



Siemens-Elektrogeräte GmbH  
Carl-Wery-Str. 34  
81739 München / Deutschland

## ⚠ Avvertenze di sicurezza

- Leggere e seguire le istruzioni per l'uso e l'installazione, nonché tutte le ulteriori informazioni relative alla lavatrice.
- Conservare la documentazione per l'uso futuro.

**Pericolo di scossa elettrica!** – Afferrare solo la spina di alimentazione, non tirare mai il cavo.  
– Non inserire/estrarre mai la spina con le mani bagnate.

**Pericolo di morte!** Per apparecchi dismessi:  
– Estrarre la spina di alimentazione.  
– Troncare il cavo di alimentazione e rimuoverlo con la spina.  
– Distruggere la chiusura dell'oblò di carico per evitare che i bambini possano rimanere chiusi all'interno della lavatrice a rischio della vita.

**Pericolo di asfissia!** – Tenere imballaggi, fogli di plastica ed elementi di imballaggio fuori dalla portata dei bambini.

**Pericolo d'intossicazione!** – Tenere i detersivi e gli additivi fuori della portata dei bambini.

**Pericolo di esplosione!** – I capi di biancheria preventivamente trattati con detersivi contenenti solventi, ad esempio smacchiatori/benzina, dopo l'introduzione possono causare esplosioni. Questi capi devono essere prima risciacquati accuratamente a mano.

**Pericolo di ferite!** – L'oblò di carico può riscaldarsi molto.  
– Attenzione: quando la pompa scarica, l'acqua di lavaggio è molto calda.  
– Non salire sulla lavatrice.  
– Non utilizzare l'oblò di carico aperto come appoggio.  
– Non introdurre le mani nel cestello se è ancora in rotazione.  
– Fare attenzione se si apre il cassetto detersivo durante il funzionamento!

## Valori di consumo

Programma	Carico	Energia elettrica***	Acqua***	Durata del programma***
Cotone/Colorati 30 °C*	7 kg	0,55 kWh	60 l	2:36 h
Cotone/Colorati 40 °C*	7 kg	0,69 kWh	60 l	2:36 h
Cotone/Colorati 60 °C*	7 kg	1,33 kWh	60 l	2:41 h
Cotone/Colorati 90 °C	7 kg	2,00 kWh	64 l	2:48 h
Sintetici 40 °C*	3 kg	0,55 kWh	55 l	1:37 h
Mix 40 °C	3 kg	0,48 kWh	32 l	1:03 h
Delicati/Seta 30 °C	2 kg	0,21 kWh	31 l	0:41 h
Lana 30 °C	2 kg	0,19 kWh	39 l	0:40 h

\* Impostazione del programma test in conformità alla norma vigente EN60456. Avvertenza per test comparativi: per provare i programmi test, lavare la quantità di carico indicata con la velocità di centrifuga massima.

Programma	Funzione supplementare	Carico	Consumo di energia annuo	Consumo di acqua annuo
Cotone/Colorati 40/60 °C	ecoPerfect**	7/3,5 kg	197 kWh	10560 l

\*\* Impostazione di programma per test ed etichettatura energetica in conformità alla direttiva 2010/30/CE con acqua fredda (15 °C).

\*\*\* I valori si discostano da quelli indicati a seconda della pressione, della durezza e della temperatura dell'acqua in ingresso; della temperatura ambiente, del tipo, della quantità e del grado di sporosità della biancheria; del detersivo utilizzato; delle oscillazioni della tensione di rete; delle funzioni supplementari selezionate.

## Cura

### Prima del primo lavaggio

Non introdurre biancheria! Aprire il rubinetto dell'acqua. Versare nello scomparto II:

- ca. 1 litro di acqua
- detersivo (dosare secondo le indicazioni del produttore per capi poco sporchi e secondo il grado di durezza dell'acqua)

Impostare il selettore programmi su **Sintetici 60 °C** e selezionare ◊ (**Avvio**/Aggiungi Bucato). Al termine del programma, impostare il selettore programmi su **Spento**.

### Struttura esterna della macchina, pannello comandi

- Rimuovere subito i residui di detersivo.
- Strofinare con un panno morbido, umido.
- Non pulire con getto d'acqua.

### Pulire il cassetto detersivo ...

... se sono presenti residui di detersivo o di ammorbidente.

- Tirare in fuori, premere verso il basso l'inserto, estrarre completamente il cassetto.
- Per estrarre l'inserto: spingere l'inserto con il dito dal basso verso l'alto.
- Lavare la vaschetta detersivo e l'inserto con acqua e una spazzola e asciugarli.
- Reinserire l'inserto fino all'arresto (inserirlo il cilindro sulla spina guida).
- Inserire il cassetto detersivo.

### Resto

Lasciare il cassetto detersivo aperto in modo che l'acqua residua si possa asciugare.

### Cestello

Lasciare l'oblò di carico aperto per fare asciugare il cestello.

Macchie di ruggine - utilizzare un detergente senza cloro, non utilizzare lana d'acciaio.

### Decalcificazione

Non lasciare biancheria nella macchina!  
Con corretto dosaggio del detersivo non è necessaria. Eseguire la decalcificazione secondo le indicazioni del produttore del decalcificante. I decalcificanti sono disponibili sul nostro sito web o presso il servizio di assistenza clienti → *Istruzioni per l'installazione*.

### Sblocco di emergenza, ad es. in caso di interruzione dell'alimentazione elettrica

Il programma prosegue quando ritorna l'energia elettrica. Se, tuttavia, occorre prelevare la biancheria, è possibile aprire l'oblò di carico azionando lo sblocco d'emergenza nel modo seguente:

### Pericolo di scottature!

L'acqua di lavaggio e la biancheria possono essere molto calde. Se necessario, fare raffreddare. Non introdurre le mani nel cestello se è ancora in rotazione. Non aprire l'oblò di carico se si vede acqua sul vetro.

- Impostare il selettore programmi su **Spento** e togliere la spina dalla presa.
- Far uscire l'acqua di lavaggio → *pagina 10*.
- Spingere verso il basso lo sblocco d'emergenza con un attrezzo e rilasciarlo. È possibile aprire l'oblò di carico.

## Indicazioni nel display a seconda del modello

**F: 16** Chiusura correttamente l'oblò di carico; possibile biancheria impigliata.

**F: 17** Aprire completamente il rubinetto dell'acqua, tubo flessibile di alimentazione piegato/schiacciato; Pulire il filtro → *pagina 10*, pressione dell'acqua insufficiente.

**F: 18** Pompa di scarico dell'acqua ostruita; Pulire la pompa di scarico dell'acqua → *pagina 10*. Tubo flessibile di scarico/Tubo rigido di scarico ostruiti; Pulire il tubo flessibile di scarico in corrispondenza del sifone → *pagina 10*.

**F: 21** Guasto al motore. Rivolgersi al servizio di assistenza clienti.

**F: 23** Acqua nella vasca di fondo, l'apparecchio perde. Rivolgersi al servizio di assistenza clienti.

## Manutenzione

### Pompa di scarico acqua

Impostare il selettore programmi su **Spento**, togliere la spina dalla presa.

- Aprire e rimuovere lo sportello di manutenzione.
- Per modelli con tubo flessibile di svuotamento:** Togliere il tubo flessibile di svuotamento dal supporto ed estrarlo dall'involucro. Collocare al di sotto un recipiente. Rimuovere il tappo di chiusura, fare scorrere l'acqua di lavaggio. Riapplicare premendo il tappo di chiusura e rimettere il tubo flessibile sul supporto.
- 2\* Per modelli senza tubo flessibile di svuotamento:** Svitare con attenzione il coperchio della pompa fino a quando l'acqua di lavaggio non inizia a fuoriuscire. Quando lo sportello di manutenzione è mezzo pieno, riavvitare il coperchio della pompa e svuotare lo sportello. Ripetere le varie fasi fino a quando l'acqua di lavaggio non è fuoriuscita completamente.
- Svitare con attenzione il coperchio della pompa (acqua residua).

- Pulire l'interno, la filettatura del coperchio della pompa e il corpo della pompa (l'elica della pompa di scarico dell'acqua deve poter girare liberamente).
- Inserire nuovamente e riavvitare il coperchio della pompa.
- Inserire e chiudere lo sportello di manutenzione

Per evitare che durante il lavaggio successivo il detersivo scorra nello scarico senza essere utilizzato: Versare 1 litro d'acqua nello scomparto **II** e avviare il programma **Scarico acqua**.

### Tubo flessibile di scarico in corrispondenza del sifone

Impostare il selettore programmi su **Spento**, togliere la spina dalla presa.

- Allentare le fascette, sfilare con cautela il tubo flessibile di scarico (acqua residua).
- Pulire il tubo flessibile di scarico e il manicotto del sifone.
- Infilare nuovamente il tubo flessibile di scarico e assicurare il raccordo con la fascetta.

### Filtro nel raccordo di carico acqua

### Pericolo di scossa elettrica!

Non immergere nell'acqua il dispositivo di sicurezza Aqua-Stop (contiene una valvola elettrica).

Eliminare la pressione dell'acqua nel tubo flessibile di alimentazione:

- Chiudere il rubinetto dell'acqua!
- Selezionare un programma qualsiasi (tranne **Centrifuga/Scarico acqua**).
- Selezionare ◊ (**Avvio**/Aggiungi Bucato). Fare eseguire il programma per ca. 40 secondi.
- Impostare il selettore programmi su **Spento**. Togliere la spina dalla presa.

- Pulizia del filtro:  
Staccare il tubo flessibile dal rubinetto dell'acqua. Pulire il filtro con uno spazzolino.

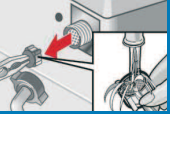
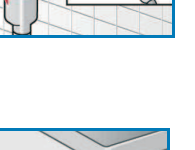
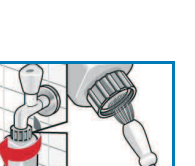
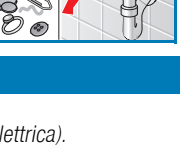
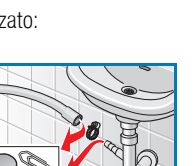
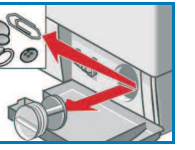
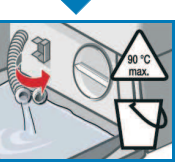
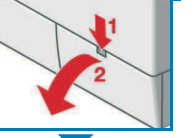
elo per modelli Standard e Aqua-Secure:

Staccare il tubo flessibile sul lato posteriore dell'apparecchio, estrarre il filtro con una pinza e pulirlo.

- Collegare il tubo flessibile e controllarne la tenuta.

## Pericolo di scottature!

- Fare raffreddare l'acqua di lavaggio.
- Chiudere il rubinetto dell'acqua!



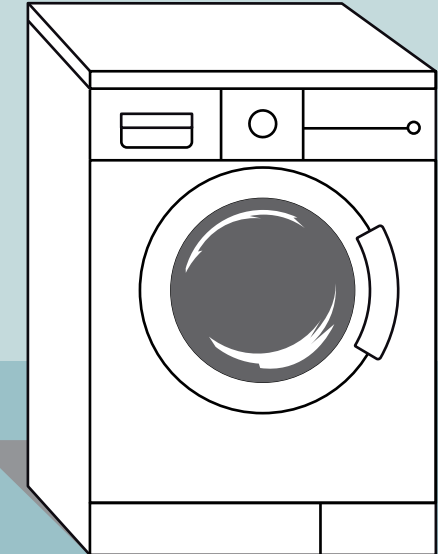
## Cosa fare se ...

- Vi è una perdita d'acqua
  - Fissare correttamente / sostituire il tubo flessibile di scarico.
  - Stringere il raccordo a vite del tubo flessibile di alimentazione.
- Non vi è alimentazione d'acqua.
  - È stato selezionato ◊ (**Avvio**/Aggiungi Bucato)?
  - È stato aperto il rubinetto dell'acqua?
  - Il filtro potrebbe essere otturato. Pulire il filtro → *pagina 10*.
  - Tubo flessibile di alimentazione piegato o schiacciato?
- L'oblò di carico non si apre.
  - È attiva la funzione di sicurezza. È stato interrotto il programma? → *pagina 4*.
  - È stato selezionato ⌀ (= senza centrifuga finale)? → *pagina 3,4*.
  - Apertura possibile solo mediante sblocco di emergenza? → *pagina 9*.
- Il programma non si avvia.
  - È stato selezionato ◊ (**Avvio**/Aggiungi Bucato) oppure ⌚ (Fine fra ...) e il relativo tempo?
  - L'oblò è chiuso?
  - La sicurezza bambini è attiva? Disattivarla → *pagina 5*.
- L'acqua di lavaggio non viene scaricata.
  - È stato selezionato ⌀ (= senza centrifuga finale)? → *pagina 3,4*.
  - Pulire la pompa di scarico dell'acqua → *pagina 10*.
  - Pulire il tubo rigido di scarico e/o il tubo flessibile di scarico.
  - Nessun errore - l'acqua è al di sotto della zona visibile.
- Risultato di centrifugazione insoddisfacente.
  - Nessun errore - il sistema di controllo antisbilanciamento ha interrotto la centrifuga a causa di una distribuzione della biancheria irregolare. Distribuire capi di biancheria grandi e piccoli nel cestello.
  - È stata selezionata l'opzione ⌚ (Antipiega)? → *pagina 5*.
  - È stata selezionata una velocità di rotazione troppo bassa? → *pagina 5*.
- La durata del programma cambia durante il ciclo di lavaggio.
  - Nessun errore - l'esecuzione del programma viene ottimizzata per il rispettivo processo di lavaggio. Questo nel display può comportare variazioni della durata del programma.
- Avviamento ripetuto della centrifuga.
  - Nessun errore - il sistema di controllo antisbilanciamento compensa lo squilibrio.
- Acqua residua nello scomparto per gli additivi.
  - Nessun errore - l'azione dell'additivo non viene compromessa.
  - Se necessario pulire l'inserto → *pagina 9*.
- Formazione di odore nella lavatrice.
  - Eseguire il programma **Cotone/Colorati 90 °C** senza biancheria, utilizzando il detersivo.
- L'indicazione di stato ⌚ lampeggia.
  - È stato utilizzato troppo detersivo? Miscelare 1 cucchiaino di ammorbidente in 1/2 litro d'acqua e versarlo nello scomparto **II** (non per tessuti outdoor e piumini).
  - Eventualmente dal cassetto detersivo esce schiuma.
  - Nel ciclo di lavaggio successivo ridurre il dosaggio del detersivo.
- Forte emissione di rumori, vibrazioni e "spostamento" durante la centrifuga.
  - I piedini dell'apparecchio sono fissati bene?
  - Fissare bene i piedini dell'apparecchio → *Istruzioni per l'installazione*.
  - I fermi di trasporto sono stati rimossi?
  - Rimuovere i fermi di trasporto → *Istruzioni per l'installazione*.
- Rumori durante la centrifugazione e scarico.
  - Pulire la pompa di scarico acqua → *pagina 10*.
- Durante il funzionamento il display / le spie luminose non funzionano.
  - Interruzione dell'alimentazione elettrica?
  - È scattato il dispositivo di sicurezza? Inserire/sostituire il dispositivo di sicurezza.
  - Se l'anomalia si ripete, rivolgersi al servizio assistenza clienti.
- Svolgimento del programma più lungo del solito.
  - Nessun errore - il sistema di controllo antisbilanciamento compensa lo squilibrio distribuendo ripetutamente la biancheria.
  - Nessun errore - sistema di controllo schiuma attivo - aggiunta di un ciclo di risciacquo.
- Residui di detersivo sulla biancheria.
  - Alcuni detersivi senza fosfati contengono residui insolubili in acqua.
  - Selezionare **Risciacquo** oppure spazzolare la biancheria dopo il lavaggio.

Se non si riesce a eliminare autonomamente l'inconveniente (accensione/spengimento) oppure se è necessaria una riparazione:  
– Impostare il selettore programmi su **Spento** e togliere la spina dalla presa.  
– Chiudere il rubinetto dell'acqua e rivolgersi al servizio di assistenza clienti → *Istruzioni per l'installazione*.



Osservare le Avvertenze di sicurezza a pagina 8!



## Lavatrice

### Istruzioni per l'uso

Mettere in funzione la lavatrice solo dopo aver letto queste istruzioni e le istruzioni per l'installazione allegate!



# Questa lavatrice

**Congratulazioni** - Avete scelto un elettrodomestico moderno, di alto pregio qualitativo della marca Siemens. La lavatrice si contraddistingue per un consumo ridotto di energia e di acqua. Ogni macchina che esce dal nostro stabilimento viene controllata minuziosamente per accertarne l'efficienza e le condizioni perfette.

Per ulteriori informazioni sui nostri prodotti, accessori, pezzi di ricambio e servizi consultare il sito [www.siemens-home.com](http://www.siemens-home.com) oppure rivolgersi ai nostri centri di assistenza tecnica.

I dati relativi al servizio di assistenza clienti più vicino si trovano qui o nell'elenco del servizio di assistenza clienti (a seconda del modello).

- CH 0848 840 040
- I 800-018346 (Linea verde)



## Smaltimento nel rispetto dell'ambiente

Smaltire l'imballaggio nel rispetto dell'ambiente. Questo apparecchio è contrassegnato in conformità alla direttiva europea 2002/96/CE sui rifiuti di apparecchiature elettriche ed elettroniche (Waste electrical and electronic equipment - WEEE). Questa direttiva stabilisce un quadro valido a livello europeo per il ritiro e il riciclaggio dei rifiuti di apparecchiature elettroniche.

## Indice

Pagina

■ Uso conforme alle norme .....	1
■ Programmi.....	1
■ Impostare e adattare il programma .....	3
■ Lavaggio.....	3/4
■ Dopo il lavaggio .....	4
■ Impostazioni individuali .....	5/6
■ Avvertenze importanti .....	6
■ Guida rapida dei programmi .....	7
■ Istruzioni di sicurezza .....	8
■ Valori di consumo.....	8
■ Cura .....	9
■ Indicazioni nel display .....	9
■ Manutenzione .....	10
■ Cosa fare se ... ..	11



## Tutela dell'ambiente / Indicazioni per il risparmio

- Introdurre la quantità massima di biancheria consentita per ciascun programma.
- Lavare senza prelavaggio la biancheria normalmente sporca.
- Invece del programma **Cotone/Colorati 90 °C**, selezionare il programma **Cotone/Colorati 60 °C** e la funzione supplementare **ecoPerfect**. Si ottiene lo stesso livello di pulizia con consumo di energia notevolmente ridotto.
- Dosare il detersivo secondo le indicazioni del produttore e la durezza dell'acqua.
- Se dopo il lavaggio si asciuga il bucato nell'asciugatrice, selezionare la velocità di centrifuga in base alle istruzioni del produttore dell'asciugatrice.

## Uso conforme alle norme

- esclusivamente per l'utilizzo in ambito domestico,
- per il lavaggio di tessuti lavabili in lavatrice e di lana lavabile a mano in acqua e detersivo,
- per l'impiego con acqua potabile fredda e detersivi e additivi normalmente in commercio, che siano idonei per l'uso in lavatrice.



- Non lasciare i bambini nei pressi della lavatrice senza sorveglianza.
- I bambini e le persone non opportunamente addestrate non possono utilizzare la lavatrice!
- Tenere gli animali domestici lontani dalla lavatrice.

## Preparazione



Installazione a regola d'arte secondo il manuale per l'installazione accluso.



## Controllare la macchina

- Non mettere mai in funzione una macchina danneggiata.
- Informare il servizio assistenza clienti.



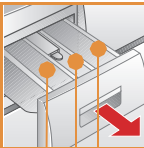
## Inserire la spina di alimentazione



Solo con le mani asciutte. Afferrare solo la spina.



## Aprire il rubinetto dell'acqua



**Scoperto II:** Detersivo per il ciclo di lavaggio principale, addolcitore, candeggiante, sale smacchiante

**Scoperto** ☼: ammorbidente, amido

**Scoperto I:** detersivo per prelavaggio

## Programmi

Guida dettagliata dei programmi -> pagina 7. Temperatura e velocità di centrifuga selezionabili individualmente, in funzione del programma selezionato e dell'avanzamento del programma.

<b>Cotone / Colorati</b>	Tessuti resistenti
+ Prelavaggio	Tessuti resistenti, prelavaggio a 30 °C
<b>Sintetici</b>	Tessuti di facile manutenzione
+ Prelavaggio	Tessuti di facile manutenzione, prelavaggio a 30 °C
<b>Mix</b>	Tipi diversi di biancheria
<b>Delicati/Seta</b>	Tessuti lavabili delicati
<b>Lana</b>	Lana lavabile a mano e in lavatrice
Risciacquo	con centrifuga finale
Centrifuga	biancheria lavata a mano
Scarico acqua	dell'acqua di risciacquo in caso di ☼ (senza centrifuga finale)
Centrifuga delicata	biancheria lavata a mano con velocità di centrifuga ridotta
<b>super 15</b>	Programma breve
<b>Outdoor</b>	Tessuti antipioggia per lo sport e le attività all'aria aperta -> pagina 6
<b>Business/Camicie</b>	Camicie no stiro
<b>capiScuri</b>	Tessuti scuri

**Selettore programmi**

**Display / Tasti opzione**

**Fu**  
supp

**i** Selettore programmi per l'accensione e lo spegnimento della macchina e la selezione del programma. Ruotabile in entrambe le direzioni.

# Lavaggio

**Prima del primo lavaggio**  
eseguire un ciclo di lavaggio senza biancheria -> pagina 9.

## Suddividere e introdurre la biancheria

Osservare le istruzioni del produttore sul trattamento dei tessuti, secondo le indicazioni riportate sulle etichette dei capi, secondo il tipo di tessuto, il colore, il grado di sporcizia e la temperatura. Non superare il carico massimo -> pagina 7.

Osservare le avvertenze importanti -> pagina 6.  
Introdurre capi di biancheria grandi e piccoli.  
Chiudere l'oblò di carico. Accertarsi che i capi non restino intrappolati tra l'oblò di carico e la guarnizione in gomma.

## Introdurre detersivo e additivi

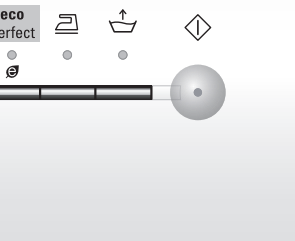
Dosare secondo:  
quantità di biancheria, grado di sporcizia, durezza dell'acqua (informarsi presso il proprio ente di approvvigionamento idrico) e indicazioni del produttore.  
Introdurre il detersivo liquido nel relativo dosatore e mettere questo nel cestello.

**i** Diluire con acqua l'ammorbidente e l'appretto densi per evitare l'otturazione del sifone.

## Impostare \*\* e adattare il programma

Funzioni  
elementari

Avvio/Aggiungi  
Bucato



Selezione della temperatura (\* = freddo)

Selezione della velocità di centrifuga (\* a seconda del modello) oppure ☉ (senza centrifuga finale, la biancheria resta immersa nell'acqua dell'ultimo risciacquo, display ---)

Fine del programma tra...

Indicazioni sull'avanzamento del programma:

Lavaggio, risciacquo, centrifuga, durata del programma o fine (-0-)

Sicurezza bambini -> pagina 5

Aprire l'oblò di carico, aggiungere biancheria -> pagine 4,5

**i** \*\*Quando nel display lampeggia il simbolo ☹, la sicurezza bambini è attiva, -> disattivarla, pagina 5.

Funzioni supplementari e tasti opzione -> Impostazioni individuali, pagina 5.

**Selezionare**  
◊ (Avvio/Aggiungi Bucato)

**i** Tutti i tasti sono sensibili al tatto, basta sfiorarli! In caso di pressione prolungata dei tasti opzione, si ha lo scorrimento automatico delle opzioni di impostazione!



1

2

Cassetto detersivo con scomparti I, II, ☉

Cestello

Pannello comandi

Obblò di carico



Sportello di manutenzione



3

## Estrarre i capi

Aprire l'oblò di carico ed estrarre i capi.  
Nel caso l'opzione ☉ (= senza centrifuga finale) sia attiva: Impostare il selettore programmi su **Scarico acqua** oppure selezionare una velocità di centrifuga.  
Selezionare ◊ (Avvio/Aggiungi Bucato)..

**i** - Rimuovere eventuali corpi estranei  
- Pericolo di ruggine.  
- Lasciare il cassetto detersivo e l'oblò di carico aperti in modo che l'acqua residua si possa asciugare.

## Chiudere il rubinetto dell'acqua

Per modelli Aqua-Stop non è necessario -> Avvertenze Istruzioni per l'installazione.

## Spegnimento

Impostare il selettore programmi su **Spento**.

## Fine del programma quando...

...◊ (Avvio/Aggiungi Bucato) lampeggia e nel display viene visualizzato -0-.

## Interruzione del programma

Nei programmi ad alte temperature:

- fare raffreddare la biancheria: Selezionare **Risciacquo**.
- Selezionare ◊ (Avvio/Aggiungi Bucato).

Nei programmi a basse temperature:

- Selezionare **Centrifuga** o **Scarico acqua**.
- Selezionare ◊ (Avvio/Aggiungi Bucato).

## Cambiare il programma, quando ...

... per errore è stato selezionato un programma sbagliato:

- selezionare di nuovo il programma.
- Selezionare ◊ (Avvio/Aggiungi Bucato). Il nuovo programma parte dall'inizio.

## Aggiungere biancheria quando ... -> pagina 5

... il tasto ◊ (Avvio/Aggiungi Bucato) è stato selezionato e nel display si illuminano **entrambi** i simboli **YES + ☉**. Se si illumina **NO** l'oblò di carico non può essere aperto.

- Selezionare ◊ (Avvio/Aggiungi Bucato).

# Impostazioni individuali

## Tasti opzione

Prima e durante lo svolgimento del programma selezionato è possibile modificare la velocità di centrifuga e la temperatura. L'effetto delle modifiche dipende dall'avanzamento del programma.

## °C (Temperatura)

È possibile modificare la temperatura di lavaggio indicata. La temperatura di lavaggio massima impostabile dipende dal programma selezionato.

## ⌚ (Velocità di centrifuga) ⌚ senza centrifuga

È possibile modificare la velocità di centrifuga indicata. La velocità di centrifuga massima impostabile dipende dal modello e dal programma selezionato.

## ⌚ (Fine fra ...)

Quando si seleziona un programma viene visualizzata la sua durata. L'avvio del programma può essere rinviato, prima del suo inizio. Il tempo di rinvio può essere impostato a scatti di un'ora, fino a un massimo di 24 ore. Premere ripetutamente il tasto ⌚ (Fine fra ...) fino a quando non viene visualizzato il numero di ore desiderato (h=ore). Selezionare ⏏ (Avvio/Aggiungi Bucato).

## Funzioni supplementari → vedi anche Guida rapida dei programmi, pagina 7

⏏ speedPerfect	Per lavare in un tempo più breve con risultati di lavaggio paragonabili a quelli dei programmi standard. Quantità di carico massima → Guida rapida dei programmi, pagina 7.
⏏ ecoPerfect	Per ridurre il consumo di energia con risultati di lavaggio paragonabili a quelli dei programmi standard.
⏏ (Antipiega)	Ciclo di centrifuga speciale con successiva fase antipiega. Centrifuga finale delicata - Umidità residua della biancheria leggermente maggiore.
⏏ (Più acqua)	Aumento del livello dell'acqua e ciclo di risciacquo supplementare, tempo di lavaggio più lungo. Per le zone in cui l'acqua è molto dolce oppure per migliorare ulteriormente il risultato di risciacquo

## Sicurezza bambini e Pausa

🔒 Sicurezza bambini/ Blocco apparecchio	Per bloccare la lavatrice contro la modifica accidentale delle funzioni impostate. <b>ON/OFF:</b> dopo l'inizio/fine del programma tenere premuto per circa 5 secondi Avvio/Aggiungi Bucato. Avvertenza: la sicurezza bambini può restare attiva fino al successivo avvio di un programma, anche dopo lo spegnimento della macchina! Quindi, prima dell'avvio del programma occorre disattivare la sicurezza bambini ed eventualmente riattivarla nuovamente dopo l'avvio del programma.
-----------------------------------------------	---------------------------------------------------------------------------------------------------------------------------------------------------------------------------------------------------------------------------------------------------------------------------------------------------------------------------------------------------------------------------------------------------------------------------------------------------------------------------------------------------

YES + ⏏ Aggiungi Bucato	Premere il tasto ⏏ (Avvio/Aggiungi Bucato) se si desidera aggiungere qualche capo di biancheria dopo l'avvio del programma. La macchina verifica se è possibile aggiungere biancheria. <b>YES + ⏏</b> si illuminano: l'aggiunta è possibile. <b>NO</b> lampeggia: attendere finché non si illuminano <b>YES + ⏏</b> . Avvertenza: aprire l'oblò solo quando <b>entrambi</b> i simboli <b>YES + ⏏</b> si illuminano. <b>NO:</b> l'aggiunta non è possibile. Avvertenza: se il livello dell'acqua e/o la temperatura sono elevati, oppure durante la centrifuga, l'oblò di carico resta bloccato per motivi di sicurezza. Per far proseguire il programma selezionare il tasto ⏏ (Avvio/Aggiungi Bucato).
----------------------------	---------------------------------------------------------------------------------------------------------------------------------------------------------------------------------------------------------------------------------------------------------------------------------------------------------------------------------------------------------------------------------------------------------------------------------------------------------------------------------------------------------------------------------------------------------------------------------------------------------------------------------------------------------------------------------------------------------------------------

## ⏏ (Avvio/Aggiungi Bucato)

Per avviare il programma o per aggiungere biancheria e per attivare/disattivare la sicurezza bambini.

# Impostazioni individuali

## Segnale acustico

**1.** Attivazione della modalità di regolazione del volume del segnale

impostare su 1 fase, il display si illumina

premere e tenere premuto + 1 fase, rilasciare

2

**2.** Regolare il volume per ...

Regolare il volume\*

Regolare il volume\*

impostare su 0 1 2 3 4

\* se necessario selezionare più volte

# Avvertenze importanti

## Proteggere la biancheria e la macchina

- Per il dosaggio di tutti i detersivi, detergenti e additivi rispettare assolutamente le indicazioni del produttore.
- Svuotare le tasche.
- Fare attenzione alle parti in metallo (graffette ecc.).
- Lavare i capi delicati in una retina/sacchetto (calze, tende, reggiseni con rinforzi).
- Chiudere le chiusure lampo, abbottonare le federe.
- Spazzolare la sabbia dalle tasche e dai risvolti.
- Rimuovere le rotelline dalle tende oppure avvolgerle in una retina/sacchetto.

## Biancheria non ugualmente sporca

leggero	Lavare i capi nuovi a parte. Non selezionare il prelavaggio. Se necessario, selezionare la funzione supplementare ⏏ speedPerfect
intenso	Se necessario, trattare preventivamente le macchie. Introdurre meno biancheria. Selezionare un programma con prelavaggio.

## Ammollo

Introdurre biancheria dello stesso colore.

Introdurre il prodotto per ammollo/detersivo nello scomparto II secondo le indicazioni del produttore. Impostare il selettore programmi su **Cotone/Colorati 30 °C** e selezionare ⏏ (Avvio/Aggiungi Bucato). Dopo circa 10 minuti, selezionare ⏏ (Avvio/Aggiungi Bucato), per sospendere il programma. Al termine del tempo di ammollo desiderato, selezionare nuovamente ⏏ (Avvio/Aggiungi Bucato), se il programma deve proseguire, oppure modificare il programma.

## Inamidare

La biancheria non deve essere stata trattata con ammorbidente.

È possibile inamidare la biancheria in tutti i programmi di lavaggio con amido liquido. Introdurre l'amido nello scomparto dell'ammorbidente ⌘ (da pulire prima se necessario) secondo le indicazioni del produttore.

## Tingere / Decolorare

Tingere solo in quantità conformi all'uso domestico. Il sale può attaccare l'acciaio inossidabile! Rispettare le indicazioni del produttore del colorante! **Non** decolorare la biancheria nella lavatrice!

## Outdoor

La biancheria non deve essere trattata con ammorbidente.

Detersivo speciale per lavatrice, disponibile in particolare nei negozi di articoli sportivi. Dosaggio in base alle indicazioni del produttore. Detersivo speciale per tessuti outdoor nello scomparto II.  
Impostare il selettore programmi su **Outdoor**. Selezionare la temperatura e premere ⏏ (Avvio/Aggiungi Bucato).



## Funzioni supplementari; Avvertenze

Programmi	°C	max.	Tipo di biancheria
<b>Cotone / Colorati</b> + Prelavaggio	* - 90 °C	7 kg/ 4 kg*	Tessuti resistenti, tessuti lavabili a 90° in cotone o lino
<b>Sintetici</b> + Prelavaggio	* - 60 °C		Tessuti resistenti in cotone, lino, fibre sintetiche o miste
<b>Mix</b>	* - 40 °C	3 kg	Tessuti in cotone o tessuti di facile manutenzione
<b>capiScuri</b>	* - 40 °C		tessuti scuri in cotone e tessuti scuri di facile manutenzione
<b>Delicati/Seta</b>	* - 40 °C		per tessuti delicati lavabili, ad es. in seta, satin, fibre sintetiche o miste (ad es. tende)
<b>Lana</b>	* - 40 °C		Tessuti in lana o misto lana lavabili in lavatrice
<b>super 15</b>	* - 40 °C	2 kg	Tessuti resistenti in cotone, lino, fibre sintetiche o miste
<b>Outdoor</b>	* - 40 °C		Tessuti antipioggia, per lo sport e le attività all'aria aperta anche con membrana impermeabile
<b>Business/Camicie</b>	* - 60 °C		Camicie che non si stirano in cotone, lino, fibre sintetiche o miste

### Programmi supplementari

\* carico ridotto in caso di funzione aggiuntiva **speedPerfect**

i Per i programmi senza prelavaggio introdurre il detersivo nello scomparto **II**, per i programmi con prelavaggio distribuire il detersivo negli scomparti **I e II**.

0911 / 9000643569



WM14E493CH  
WM12E493CH ...

Siemens-Elektrogeräte GmbH  
Carl-Wery-Str. 34  
81739 München / Deutschland



## Avvertenze di sicurezza

- Leggere e seguire le istruzioni per l'uso e l'installazione, nonché tutte le ulteriori informazioni relative alla lavatrice.
- Conservare la documentazione per l'uso futuro.

**Pericolo di scossa elettrica!** - Afferrare solo la spina di alimentazione, non tirare mai il cavo.  
- Non inserire/estrarre mai la spina con le mani bagnate.

**Pericolo di morte!** Per apparecchi dismessi:  
- Estrarre la spina di alimentazione.  
- Troncare il cavo di alimentazione e rimuoverlo con la spina.  
- Distruggere la chiusura dell'oblò di carico per evitare che i bambini possano rimanere chiusi all'interno della lavatrice a rischio della vita.

**Pericolo di asfissia!** - Tenere imballaggi, fogli di plastica ed elementi di imballaggio fuori dalla portata dei bambini.

**Pericolo d'intossicazione!** - Tenere i detersivi e gli additivi fuori della portata dei bambini.

**Pericolo di esplosione!** - I capi di biancheria preventivamente trattati con detersivi contenenti solventi, ad esempio smacchiatori/benzina, dopo l'introduzione possono causare esplosioni. Questi capi devono essere prima risciacquati accuratamente a mano.

**Pericolo di ferite!**  
- L'oblò di carico può riscaldarsi molto.  
- Attenzione: quando la pompa scarica, l'acqua di lavaggio è molto calda.  
- Non salire sulla lavatrice.  
- Non utilizzare l'oblò di carico aperto come appoggio.  
- Non introdurre le mani nel cestello se è ancora in rotazione.  
- Fare attenzione se si apre il cassetto detersivo durante il funzionamento!

## Valori di consumo

Programma	Carico	Energia elettrica***	Acqua***	Durata del programma***
Cotone/Colorati 30 °C*	7 kg	0,55 kWh	60 l	2:36 h
Cotone/Colorati 40 °C*	7 kg	0,69 kWh	60 l	2:36 h
Cotone/Colorati 60 °C*	7 kg	1,33 kWh	60 l	2:41 h
Cotone/Colorati 90 °C	7 kg	2,00 kWh	64 l	2:48 h
Sintetici 40 °C*	3 kg	0,55 kWh	55 l	1:37 h
Mix 40 °C	3 kg	0,48 kWh	32 l	1:03 h
Delicati/Seta 30 °C	2 kg	0,21 kWh	31 l	0:41 h
Lana 30 °C	2 kg	0,19 kWh	39 l	0:40 h

\* Impostazione del programma test in conformità alla norma vigente EN60456.  
Avvertenza per test comparativi: per provare i programmi test, lavare la quantità di carico indicata con la velocità di centrifuga massima.

Programma	Funzione supplementare	Carico	Consumo di energia annuo	Consumo di acqua annuo
Cotone/Colorati 40/60 °C	<b>ecoPerfect**</b>	7/3,5 kg	197 kWh	10560 l

\*\* Impostazione di programma per test ed etichettatura energetica in conformità alla direttiva 2010/30/CE con acqua fredda (15 °C).

\*\*\* I valori si discostano da quelli indicati a seconda della pressione, della durezza e della temperatura dell'acqua in ingresso; della temperatura ambiente, del tipo, della quantità e del grado di sporcizia della biancheria; del detersivo utilizzato; delle oscillazioni della tensione di rete; delle funzioni supplementari selezionate.



## Cura



- **Pericolo di scossa elettrica!**  
Estrarre la spina di alimentazione.
- **Pericolo di esplosione!** Non utilizzare solventi.

### **i** Prima del primo lavaggio

Non introdurre biancheria! Aprire il rubinetto dell'acqua. Versare nello scomparto II:

- ca. 1 litro di acqua
- detersivo (dosare secondo le indicazioni del produttore per capi poco sporchi e secondo il grado di durezza dell'acqua)

Impostare il selettore programmi su **Sintetici 60 °C** e selezionare  $\diamond$  (**Avvio/Aggiungi Bucato**). Al termine del programma, impostare il selettore programmi su **Spento**.

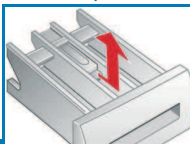
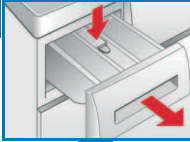
### **i** Struttura esterna della macchina, pannello comandi

- Rimuovere subito i residui di detersivo.
- Strofinare con un panno morbido, umido.
- Non pulire con getto d'acqua.

### **i** Pulire il cassetto detersivo ...

... se sono presenti residui di detersivo o di ammorbidente.

1. Tirare in fuori, premere verso il basso l'inserto, estrarre completamente il cassetto.
2. Per estrarre l'inserto: spingere l'inserto con il dito dal basso verso l'alto.
3. Lavare la vaschetta detersivo e l'inserto con acqua e una spazzola e asciugarli.
4. Reinserire l'inserto fino all'arresto (inserire il cilindro sulla spina guida).
5. Inserire il cassetto detersivo.



**i** Lasciare il cassetto detersivo aperto in modo che l'acqua residua si possa asciugare.

### **i** Cestello

Lasciare l'oblò di carico aperto per fare asciugare il cestello. Macchie di ruggine - utilizzare un detergente senza cloro, non utilizzare lana d'acciaio.

### **i** Decalcificazione *Non lasciare biancheria nella macchina!*

Con corretto dosaggio del detersivo non è necessaria. Eseguire la decalcificazione secondo le indicazioni del produttore del decalcificante. I decalcificanti sono disponibili sul nostro sito web o presso il servizio di assistenza clienti → Istruzioni per l'installazione.

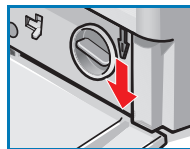
### **i** Sblocco di emergenza, ad es. in caso di interruzione dell'alimentazione elettrica

Il programma prosegue quando ritorna l'energia elettrica. Se, tuttavia, occorre prelevare la biancheria, è possibile aprire l'oblò di carico azionando lo sblocco d'emergenza nel modo seguente:

#### **Pericolo di scottature!**

*L'acqua di lavaggio e la biancheria possono essere molto calde. Se necessario, fare raffreddare. Non introdurre le mani nel cestello se è ancora in rotazione. Non aprire l'oblò di carico se si vede acqua sul vetro.*

1. Impostare il selettore programmi su **Spento** e togliere la spina dalla presa.
2. Far uscire l'acqua di lavaggio → pagina 10.
3. Spingere verso il basso lo sblocco d'emergenza con un attrezzo e rilasciarlo. È possibile aprire l'oblò di carico.



## Indicazioni nel display *a seconda del modello*

<b>F: 16</b>	Chiudere correttamente l'oblò di carico; possibile biancheria impigliata.
<b>F: 17</b>	Aprire completamente il rubinetto dell'acqua, tubo flessibile di alimentazione piegato/schiacciato; Pulire il filtro → pagina 10, pressione dell'acqua insufficiente.
<b>F: 18</b>	Pompa di scarico dell'acqua ostruita; Pulire la pompa di scarico dell'acqua → pagina 10. Tubo flessibile di scarico/Tubo rigido di scarico ostruiti; Pulire il tubo flessibile di scarico in corrispondenza del sifone → pagina 10.
<b>F: 21</b>	Guasto al motore. Rivolgersi al servizio di assistenza clienti.
<b>F: 23</b>	Acqua nella vasca di fondo, l'apparecchio perde. Rivolgersi al servizio di assistenza clienti.

## Manutenzione

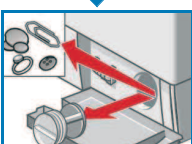
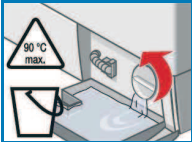
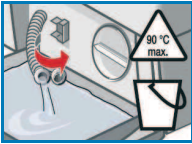
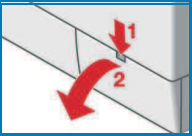


- **Pericolo di scottature.**  
Fare raffreddare l'acqua di lavaggio.
- **Chiudere il rubinetto dell'acqua!**

### **i** Pompa di scarico acqua

Impostare il selettore programmi su **Spento**, togliere la spina dalla presa.

1. Aprire e rimuovere lo sportello di manutenzione.
2. **Per modelli con tubo flessibile di svuotamento:** Togliere il tubo flessibile di svuotamento dal supporto ed estrarlo dall'involucro. Collocare al di sotto un recipiente. Rimuovere il tappo di chiusura, fare scorrere l'acqua di lavaggio. Riapplicare premendo il tappo di chiusura e rimettere il tubo flessibile sul supporto.
- 2\* **Per modelli senza tubo flessibile di svuotamento:** Svitare con attenzione il coperchio della pompa fino a quando l'acqua di lavaggio non inizia a fuoriuscire. Quando lo sportello di manutenzione è mezzo pieno, riavvitare il coperchio della pompa e svuotare lo sportello. Ripetere le varie fasi fino a quando l'acqua di lavaggio non è fuoriuscita completamente.
3. Svitare con attenzione il coperchio della pompa (acqua residua).
4. Pulire l'interno, la filettatura del coperchio della pompa e il corpo della pompa (l'elica della pompa di scarico dell'acqua deve poter girare liberamente).
5. Inserire nuovamente e riavvitare il coperchio della pompa.
6. Inserire e chiudere lo sportello di manutenzione

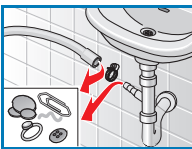


Per evitare che durante il lavaggio successivo il detersivo scorra nello scarico senza essere utilizzato: Versare 1 litro d'acqua nello scomparto **II** e avviare il programma **Scarico acqua**.

### **i** Tubo flessibile di scarico in corrispondenza del sifone

Impostare il selettore programmi su **Spento**, togliere la spina dalla presa.

1. Allentare le fascette, sfilare con cautela il tubo flessibile di scarico (acqua residua).
2. Pulire il tubo flessibile di scarico e il manicotto del sifone.
3. Infilare nuovamente il tubo flessibile di scarico e assicurare il raccordo con la fascetta.

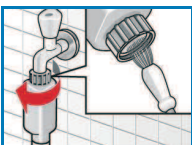


### **i** Filtro nel raccordo di carico acqua

**Pericolo di scossa elettrica!**  
Non immergere nell'acqua il dispositivo di sicurezza Aqua-Stop (contiene una valvola elettrica).

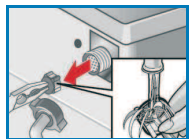
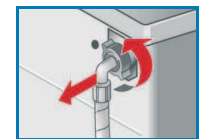
Eliminare la pressione dell'acqua nel tubo flessibile di alimentazione:

1. Chiudere il rubinetto dell'acqua!
2. Selezionare un programma qualsiasi (tranne **Centrifuga/Scarico acqua**).
3. Selezionare  $\diamond$  (**Avvio/Aggiungi Bucato**). Fare eseguire il programma per ca. 40 secondi.
4. Impostare il selettore programmi su **Spento**. Togliere la spina dalla presa.
5. Pulizia del filtro:  
Staccare il tubo flessibile dal rubinetto dell'acqua.  
Pulire il filtro con uno spazzolino.



**e/o** per modelli Standard e Aqua-Secure:

6. Staccare il tubo flessibile sul lato posteriore dell'apparecchio, estrarre il filtro con una pinza e pulirlo.
6. Collegare il tubo flessibile e controllarne la tenuta.



## Cosa fare se ...

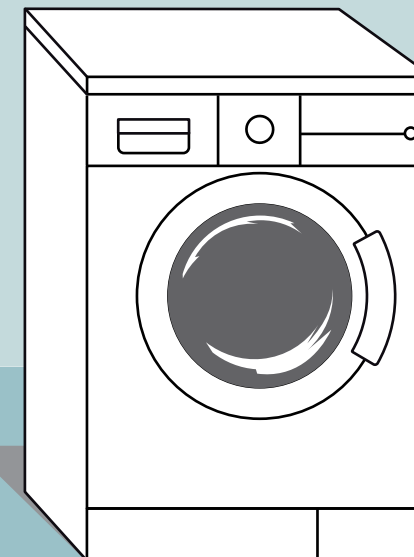
● Vi è una perdita d'acqua	<ul style="list-style-type: none"> <li>- Fissare correttamente / sostituire il tubo flessibile di scarico.</li> <li>- Stringere il raccordo a vite del tubo flessibile di alimentazione.</li> </ul>
● Non vi è alimentazione d'acqua. Il detersivo è rimasto nel cassetto.	<ul style="list-style-type: none"> <li>- È stato selezionato <math>\diamond</math> (<b>Avvio</b>/Aggiungi Bucato)?</li> <li>- È stato aperto il rubinetto dell'acqua?</li> <li>- Il filtro potrebbe essere otturato. Pulire il filtro -&gt; <i>pagina 10</i>.</li> <li>- Tubo flessibile di alimentazione piegato o schiacciato?</li> </ul>
● L'oblò di carico non si apre.	<ul style="list-style-type: none"> <li>- È attiva la funzione di sicurezza. È stato interrotto il programma? -&gt; <i>pagina 4</i>.</li> <li>- È stato selezionato <math>\otimes</math> (= senza centrifuga finale)? -&gt; <i>pagina 3,4</i>.</li> <li>- Apertura possibile solo mediante sblocco di emergenza? -&gt; <i>pagina 9</i>.</li> </ul>
● Il programma non si avvia.	<ul style="list-style-type: none"> <li>- È stato selezionato <math>\diamond</math> (<b>Avvio</b>/Aggiungi Bucato) oppure <math>\odot</math> (Fine fra ...) e il relativo tempo?</li> <li>- L'oblò è chiuso?</li> <li>- La sicurezza bambini è attiva? Disattivarla -&gt; <i>pagina 5</i>.</li> </ul>
● L'acqua di lavaggio non viene scaricata.	<ul style="list-style-type: none"> <li>- È stato selezionato <math>\otimes</math> (= senza centrifuga finale)? -&gt; <i>pagina 3,4</i>.</li> <li>- Pulire la pompa di scarico dell'acqua -&gt; <i>pagina 10</i>.</li> <li>- Pulire il tubo rigido di scarico e/o il tubo flessibile di scarico.</li> </ul>
● Nel cestello non si vede acqua.	<ul style="list-style-type: none"> <li>- Nessun errore - l'acqua è al di sotto della zona visibile.</li> </ul>
● Risultato di centrifugazione insoddisfacente. Bucato bagnato/troppo umido.	<ul style="list-style-type: none"> <li>- Nessun errore - il sistema di controllo antisbilanciamento ha interrotto la centrifuga a causa di una distribuzione della biancheria irregolare. Distribuire capi di biancheria grandi e piccoli nel cestello.</li> <li>- È stata selezionata l'opzione <math>\text{☰}</math> (Antipiega)? -&gt; <i>pagina 5</i>.</li> <li>- È stata selezionata una velocità di rotazione troppo bassa? -&gt; <i>pagina 5</i>.</li> </ul>
● La durata del programma cambia durante il ciclo di lavaggio.	<ul style="list-style-type: none"> <li>- Nessun errore - l'esecuzione del programma viene ottimizzata per il rispettivo processo di lavaggio. Questo nel display può comportare variazioni della durata del programma.</li> </ul>
● Avviamento ripetuto della centrifuga.	<ul style="list-style-type: none"> <li>- Nessun errore - il sistema di controllo antisbilanciamento compensa lo squilibrio.</li> </ul>
● Acqua residua nello scomparto per gli additivi.	<ul style="list-style-type: none"> <li>- Nessun errore - l'azione dell'additivo non viene compromessa.</li> <li>- Se necessario pulire l'inserito -&gt; <i>pagina 9</i>.</li> </ul>
● Formazione di odore nella lavatrice.	<ul style="list-style-type: none"> <li>- Eseguire il programma <b>Cotone/Colorati 90 °C</b> senza biancheria, utilizzando il detersivo.</li> </ul>
● L'indicazione di stato $\text{☾}$ lampeggia. Eventualmente dal cassetto detersivo esce schiuma.	<ul style="list-style-type: none"> <li>- È stato utilizzato troppo detersivo? Miscelare 1 cucchiaino di ammorbidente in 1/2 litro d'acqua e versarlo nello scomparto <b>II</b> (<i>non per tessuti outdoor e piumini!</i>).</li> <li>- Nel ciclo di lavaggio successivo ridurre il dosaggio del detersivo.</li> </ul>
● Forte emissione di rumori, vibrazioni e "spostamento" durante la centrifuga.	<ul style="list-style-type: none"> <li>- I piedini dell'apparecchio sono fissati bene? Fissare bene i piedini dell'apparecchio -&gt; <i>Istruzioni per l'installazione</i>.</li> <li>- I fermi di trasporto sono stati rimossi? Rimuovere i fermi di trasporto -&gt; <i>Istruzioni per l'installazione</i>.</li> </ul>
● Rumori durante la centrifugazione e scarico.	<ul style="list-style-type: none"> <li>- Pulire la pompa di scarico acqua -&gt; <i>pagina 10</i>.</li> </ul>
● Durante il funzionamento il display / le spie luminose non funzionano.	<ul style="list-style-type: none"> <li>- Interruzione dell'alimentazione elettrica?</li> <li>- È scattato il dispositivo di sicurezza? Inserire/sostituire il dispositivo di sicurezza.</li> <li>- Se l'anomalia si ripete, rivolgersi al servizio assistenza clienti.</li> </ul>
● Svolgimento del programma più lungo del solito.	<ul style="list-style-type: none"> <li>- Nessun errore - il sistema di controllo antisbilanciamento compensa lo squilibrio distribuendo ripetutamente la biancheria.</li> <li>- Nessun errore - sistema di controllo schiuma attivo - aggiunta di un ciclo di risciacquo.</li> </ul>
● Residui di detersivo sulla biancheria.	<ul style="list-style-type: none"> <li>- Alcuni detersivi senza fosfati contengono residui insolubili in acqua.</li> <li>- Selezionare <b>Risciacquo</b> oppure spazzolare la biancheria dopo il lavaggio.</li> </ul>

Se non si riesce a eliminare autonomamente l'inconveniente (accensione/spengimento) oppure se è necessaria una riparazione:

- Impostare il selettore programmi su **Spento** e togliere la spina dalla presa.
- Chiudere il rubinetto dell'acqua e rivolgersi al servizio di assistenza clienti -> *Istruzioni per l'installazione*.



Osservare le Avvertenze di sicurezza a pagina 8!



## Lavatrice

### Istruzioni per l'uso

it



Mettere in funzione la lavatrice solo dopo aver letto queste istruzioni e le istruzioni per l'installazione allegate!

**SIEMENS**