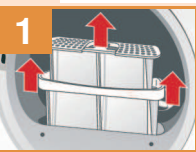


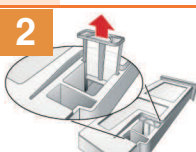
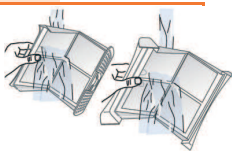
## Après chaque séchage

**i** Après chaque séchage, il faut systématiquement nettoyer les filtres à peluches et vider le réservoir d'eau de condensation.



### 1 Nettoyer les filtres à peluches

Lors du séchage, les peluches et les cheveux se détachant du linge sont retenus par le filtre à peluches. Un filtre à peluches encrassé ou mal nettoyé réduit le débit d'air. Le sèche-linge n'atteint donc pas ses performances de séchage maximales. Nettoyez les filtres à peluches après chaque séchage et rincez-les régulièrement sous l'eau du robinet en prenant soin de bien les laisser sécher. Consultez également le passage des instructions d'utilisation intitulé « Entretien et nettoyage ».

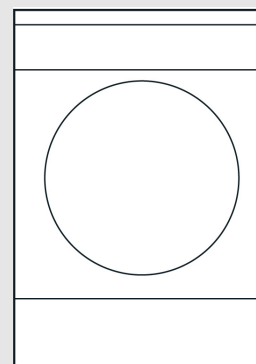


### 2 Vider le réservoir d'eau de condensation

Videz le réservoir d'eau de condensation après chaque programme de séchage. Sinon, le programme suivant risque de s'interrompre pour cause de réservoir plein. Nettoyez régulièrement le filtre du réservoir d'eau de condensation sous l'eau du robinet ou au lave-vaisselle. Consultez également le passage des instructions d'utilisation intitulé « Entretien et nettoyage ».



Vous trouverez de nombreuses autres informations importantes dans la notice d'utilisation et dans la notice d'installation et d'entretien. Tenez compte en particulier des chapitres intitulés « Que faire si... » et « Service après-vente ».



## Sèche-linge

### L'essentiel en bref

fr

Cet aide-mémoire vous présente brièvement les informations et les nouveautés importantes que vous devez connaître avant la première utilisation de votre nouveau sèche-linge.

## Linge encore humide

- i**
- Le linge chaud est moins humide qu'il ne paraît au toucher.
  - Quel que soit le programme, le séchage du linge s'effectue à des températures adaptées grâce à la technologie de la pompe à chaleur. Pour obtenir des résultats irréprochables, il faut toutefois respecter la charge maximale et le type de linge.
  - Consultez également le passage de la notice d'utilisation intitulé « Remarques concernant le linge ».

### Le linge est un peu trop humide...

Si le linge est un peu trop humide à votre goût, utilisez le système de réglage fin du degré de séchage. Vous trouverez les instructions de réglage du degré de séchage dans le chapitre de la notice d'utilisation intitulé « Réglage fin du degré de séchage » ou « Adapter le séchage ».

### Le linge n'est pas uniformément sec...

Si vous séchez ensemble des textiles fins et épais (voire multiépaisseurs), ceux-ci ne seront pas uniformément secs. Pour un séchage uniforme, trie le linge par type de tissu et par type de confection. Si nécessaire, sélectionnez un programme minuté pour parfaire le séchage.

### Le linge est encore très humide...

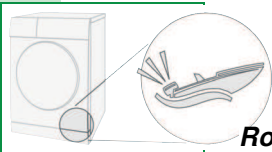
Vérifiez que le séchage n'a pas été interrompu suite à une alerte (vidage du réservoir ou « Veuillez vider le réservoir d'eau de condensation », nettoyage du filtres à peluches ou « Veuillez nettoyer le filtre à peluches »). Le séchage n'est peut-être pas encore terminé. Remédiez au problème et relancez le programme. Consultez les instructions d'utilisation au chapitre « Que faire si... ».



## Bruits de fonctionnement normaux



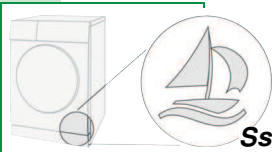
Nota : lors du séchage, des bruits tout à fait normaux sont provoqués par le compresseur, la pompe et les mouvements du linge.



### Ronflement

Le compresseur du sèche-linge produit un ronflement. Le volume et la hauteur du son peuvent varier.

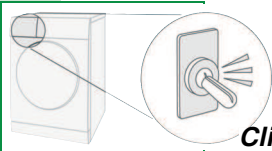
**Ronflement...**



### Ronronnement

Le compresseur du sèche-linge est refroidi par un ventilateur de temps à autre, ce qui occasionne un ronronnement.

**Ssssss...**



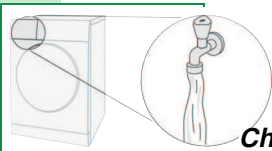
### Cliquetis

Le démarrage du nettoyage automatique de l'échangeur thermique produit un cliquetis.

**Clic...**



Lors du nettoyage automatique, l'afficheur indique « cln » (Clean) ou « Rinçage condenseur ».



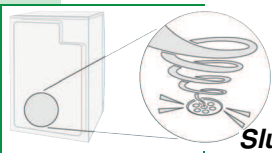
### Murmure

Lors du nettoyage automatique, un léger bruit d'eau se fait entendre.

**Ch...**



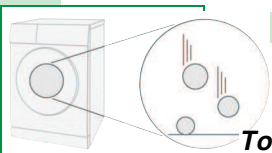
Lors du nettoyage automatique, l'afficheur indique « cln » (Clean) ou « Rinçage condenseur ».



### Pompage

L'eau de condensation est évacuée par une pompe vers le réservoir d'eau de condensation, d'où des bruits de pompage.

**Slurp...**



### Cognements

Des cognements sont possibles. Ils sont dus aux mouvements du linge et au contact des éléments durs (boutons, fermetures Éclair, boucles, etc.).

**Toc...**



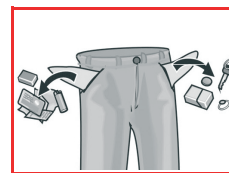
## Consignes



Tenez compte impérativement des consignes de sécurité et du chapitre de la notice d'utilisation intitulé « Que faire si... ».



### Enlever les objets des poches avant le séchage



Avant d'introduire le linge, enlevez tous les objets des poches, notamment les briquets, les pièces métalliques et autres. Veillez à respecter la charge maximale autorisée. Consultez également le passage des instructions d'utilisation intitulé « Remarques concernant le linge ».



### Appuyer plusieurs fois sur les touches

Les touches sont sensibles. De légers effleurements suffisent. S'il faut appuyer plusieurs fois sur une touche, notamment pour régler les options, relâchez la touche après chaque sélection afin de réactiver le capteur. En effet, le signal de la touche doit pouvoir être acquitté par le système.



### Affichage « Fin dans » sur l'afficheur

Lors du choix du programme, la durée de séchage prévue pour la charge maximale s'affiche. Au cours du séchage, les capteurs de l'appareil détectent la charge réelle et l'humidité du linge puis corrigent la durée du programme. Ceci se traduit par des variations du temps « Fin dans » affiché.



### Interruption/modification de programme

Le séchage peut être interrompu brièvement pour rajouter du linge ou en retirer ou encore pour modifier le programme. Selon le modèle, le décompte « Fin dans » se réinitialise et redémarre ou se met en pause. Il est corrigé automatiquement au bout d'un certain temps. Pour que le nettoyage automatique de l'échangeur thermique puisse avoir lieu, il faut ensuite poursuivre le programme jusqu'au bout. N'interrompez pas le séchage avant que le programme ne s'arrête automatiquement.



### Produits utilisés en complément de la lessive/nettoyage et entretien

Évitez tout contact entre les surfaces du sèche-linge et les produits de nettoyage et de traitement préalable du linge (produits antitaches, sprays, etc.). Si nécessaire, essuyez immédiatement avec un chiffon humide les gouttelettes laissées par le brumisateur et autres traces/gouttes. Consultez également le passage des instructions d'utilisation intitulé « Nettoyage et entretien ».