



**Cornice per foto digitali**

**SBDPF0901**

**Istruzioni d'uso**

## Premessa

Questo manuale aiuta a usare

- in modo sicuro e conforme
- a quanto prescritto

la cornice per foto digitali, di seguito definita "apparecchio".

## Destinatari di queste istruzioni d'uso

Le istruzioni d'uso sono rivolte a coloro che

- installano,
- utilizzano,
- puliscono
- o smaltiscono l'apparecchio.

## Caratteristiche grafiche di queste istruzioni d'uso

Diversi elementi del manuale sono contrassegnati con simboli particolari. In questo modo risulta semplice capire se si tratta di

testo normale,

- elenchi o
- ➔ istruzioni operative.

### Indicazione di resettaggio:

In rari casi può accadere che il software si blocchi e che l'apparecchio non risponda più ai comandi.

In questi casi procedere come segue:

- estrarre la spina dalla presa.
- attendere qualche istante.
- reinserire la spina nella presa.
- accendere l'apparecchio.

La memoria di sistema viene resettata e l'apparecchio è nuovamente pronto al funzionamento.

# Indice

<b>Sicurezza e installazione dell'apparecchio</b> .....	<b>4</b>
Sicurezza .....	4
Installazione dell'apparecchio .....	5
<b>Descrizione dell'apparecchio</b> .....	<b>7</b>
Confezione .....	7
Particolarità .....	7
Vista generale .....	8
<b>Come predisporre l'apparecchio per il funzionamento...</b>	<b>9</b>
Come collegare l'apparecchio alla rete elettrica .....	9
Posizionamento del sostegno .....	9
<b>Come usare l'apparecchio</b> .....	<b>10</b>
Inserimento/collegamento di un supporto .....	10
Come accendere e spegnere l'apparecchio .....	10
<b>Come comandare la riproduzione</b> .....	<b>11</b>
Modalità immagini miniaturizzate (thumbnails) .....	11
Zoom/modalità immagine .....	11
Presentazione .....	12

<b>Utilizzo della funzione Timer</b> .....	<b>12</b>
Impostazione dell'ora .....	12
Impostazione della sveglia .....	13
<b>Impostazione della lingua del display</b> .....	<b>13</b>
<b>Come pulire l'apparecchio</b> .....	<b>14</b>
<b>Come eliminare le anomalie</b> .....	<b>14</b>
<b>Dati tecnici</b> .....	<b>15</b>
<b>Indicazioni per lo smaltimento</b> .....	<b>16</b>

## Sicurezza e installazione dell'apparecchio

Leggere attentamente le norme di sicurezza e conservarle per eventuali consultazioni successive. Seguire sempre tutte le avvertenze e istruzioni di questo manuale e riportare sul retro dell'apparecchio.



### Sicurezza


#### Attenzione!

- L'apparecchio può solo essere collegato a una tensione di rete di 230 V~, 50 Hz. Non cercare mai di far funzionare l'apparecchio con un'altra tensione.
- Il trasformatore a spina deve essere collegato solo dopo aver concluso correttamente l'installazione.
- Se il trasformatore a spina è guasto o se l'apparecchio presenta altri danni, non deve essere messo in funzione.
- Per staccare il trasformatore a spina dalla presa di corrente afferrare il trasformatore stesso, non il cavo.
- Al fine di evitare il rischio di incendio e di scossa elettrica, tenere l'apparecchio al riparo dalla pioggia e dall'umidità.

- Non mettere in funzione l'apparecchio nelle vicinanze di vasche da bagno, piscine o dove si formano spruzzi d'acqua.
- Non mettere mai contenitori con liquidi, es. vasi di fiori, sull'apparecchio. Questi potrebbero rovesciarsi, e il liquido fuoriuscito può provocare danni considerevoli o produrre il rischio di scossa elettrica.
- Qualora corpi estranei o liquidi penetrassero all'interno dell'apparecchio, scollegare immediatamente la spina dalla presa di corrente. Fare controllare l'apparecchio da personale specializzato qualificato, prima di rimetterlo in funzione. In caso contrario, vi è il rischio di subire una scossa elettrica.
- Non aprire il contenitore. In caso contrario, vi è il rischio di subire una scossa elettrica.

#### Scossa elettrica!

- Non cercare mai di riparare da soli un apparecchio difettoso. Rivolgersi sempre a uno dei nostri centri di assistenza clienti.
- Non aprire l'apparecchio in nessun caso: ciò è consentito solo a un tecnico esperto.
- Corpi estranei, ad es. aghi, monete, ecc., non devono cadere all'interno dell'apparecchio.
- Non si devono posare fonti di combustione libere, come ad es. candele accese sull'apparecchio.

- Non lasciare mai l'apparecchio incustodito alla portata dei bambini.
- Fare eseguire i lavori di manutenzione sempre da personale specializzato qualificato. In caso contrario si corre il rischio di mettere in pericolo se stessi e gli altri.
- Estrarre il trasformatore a spina dalla presa di corrente, se l'apparecchio rimarrà inutilizzato per un lungo periodo di tempo. Tirare tenendo soltanto la spina. Spegnerne l'apparecchio con l'interruttore 1 .

## Installazione dell'apparecchio

- Collocare l'apparecchio su un piano stabile, sicuro e orizzontale. Scegliere una collocazione non soggetta a vibrazioni, evitare la polvere e l'esposizione a temperature estreme.
- Non posare mai l'apparecchio su superfici morbide, come tappeti, coperte o in prossimità di tende e ad-dobbi da parete. I fori di aerazione potrebbero rimanere coperti. Si rischia di interrompere la circolazione d'aria necessaria. Questo potrebbe provocare l'incendio dell'apparecchio.
- Le fessure d'aerazione devono sempre rimanere scoperte. Non devono venire occluse da tende, coperte o giornali.
- Non collocare l'apparecchio vicino a fonti di calore come radiatori. Evitare i raggi solari diretti e i luoghi eccessivamente polverosi.
- Prestare attenzione poiché, in determinate circostanze, i piedini dell'apparecchio potrebbero lasciare impronte colorate su certe superfici dei mobili. Usare quindi una protezione tra i mobili e l'apparecchio.

- Il posto ove collocare l'apparecchio non deve essere scelto in ambienti ad umidità elevata, ad es. cucine o saune, perché la formazione di acqua di condensa può provocare danni all'apparecchio. L'apparecchio è destinato all'uso in ambiente asciutto e con clima mite e non deve essere esposto a gocciolamenti o spruzzi d'acqua.
- Durante l'utilizzo, l'apparecchio deve essere sempre in posizione orizzontale.
- Tenerlo lontano dagli apparecchi che producono forti campi magnetici. (Monitor di PC, televisori, forni a microonde ecc.).
- Se si usano lampade a risparmio di energia nelle immediate vicinanze, il funzionamento dell'apparecchio può risultare compromesso.
- Non posare oggetti pesanti sull'apparecchio.
- Quando si sposta l'apparecchio da un ambiente freddo a uno caldo, è possibile che al suo interno si formi della condensa. In questo caso attendere circa un'ora prima di metterlo in funzione.
- Posare il cavo di alimentazione in modo da evitare che qualcuno si inciampi. Non posare oggetti pesanti sul cavo di rete.
- La presa deve trovarsi il più possibile vicino all'apparecchio.
- Per effettuare il collegamento inserire il trasformatore a spina completamente nella presa di corrente.
- Usare un allacciamento alla rete adatto e facilmente accessibile e non usare prese multiple!
- Non toccare il trasformatore a spina con le mani bagnate: pericolo di scossa elettrica!
- In caso di anomalie e formazione di fumo e odori staccare immediatamente il trasformatore a spina dalla presa di corrente!
- In caso di temporale staccare il trasformatore a spina dalla presa di corrente.
- Se l'apparecchio non viene usato per lungo tempo, ad esempio nel caso di un lungo viaggio, estrarre il trasformatore a spina dalla presa di corrente.
- Non lasciare l'apparecchio in un'auto parcheggiata al sole, perché si può deformare l'involucro esterno.
- Non toccare il display LCD!

## Descrizione dell'apparecchio

### Confezione

Accertarsi che siano presenti tutti gli accessori di seguito elencati:

- cornice per foto digitali,
- trasformatore a spina,
- il presente manuale d'uso.

### Particolarità

L'apparecchio offre la possibilità di presentare le proprie foto digitali senza ricorrere al PC o al notebook. La "cornice" ideale per le foto più belle!

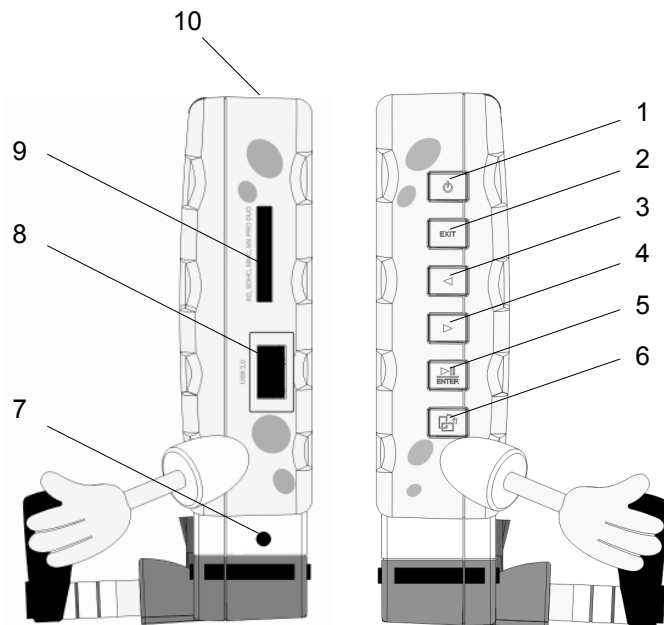
Permette di visualizzare foto digitali in formato JPEG.

La cornice dispone di un lettore integrato per tutte le schede di memoria più comuni. Per far funzionare l'apparecchio è necessaria una delle schede di memoria indicate qui di seguito (SD, SDHC, MMC, MS, MS Pro). Le foto devono essere memorizzate sulla scheda.

La funzione Slideshow presenta le foto in successione, con effetti di transizione.

Lo schermo dispone di un monitor 7,0" LCD con risoluzione 480 x 240 pixel.

## Vista generale



1		Accensione, spegnimento
2	EXIT	premere 1 volta: fine presentazione, ritorno alla modalità immagine a schermo pieno 2 volte: modalità immagini miniaturizzate 3 volte: calendario 4 volte: fumetto con data/ora 5 volte: immagine con data/ora 6 volte: ritorno alla modalità immagine Premere per disattivare l'allarme
3		Selezione dell'immagine precedente Pulsanti del cursore per la navigazione
4		Selezione dell'immagine successiva Pulsanti del cursore per la navigazione
5	ENTER	Conferma selezione Attivazione/disattivazione display presentazione Aumento dimensione immagine miniaturizzata
6		Rotazione immagine di 90° in senso orario
7	DC IN	Collegamento alimentatore, adattatore AC 7,5 VDC, 800 mA
8	USB 2.0	Presa USB
9	SD, ...	Vano per scheda di memoria SD, SDHC, MMC, Memory Stick, SM
10	SNOOZE	Tasto snooze per funzione sveglia



## Come predisporre l'apparecchio per il funzionamento

### Come collegare l'apparecchio alla rete elettrica

Collegare la cornice con il trasformatore a spina alla rete elettrica (230 V ~ / 50 Hz).

- Per l'alimentazione elettrica dell'apparecchio inserire innanzitutto il cavo del trasformatore a spina nella presa 7 (DC IN 7,5 V) sull'apparecchio e successivamente inserire il trasformatore a spina nella presa 230 V ~, 50 Hz.
- Accertarsi che la tensione di esercizio del trasformatore a spina coincida con la tensione della rete locale prima di inserire il trasformatore nella presa di corrente a muro.

#### **Nota:**

Utilizzare solo il trasformatore a spina in dotazione.

#### **Nota:**

In caso di non utilizzo, estrarre la spina dalla presa. Tirare tenendo la spina e non il cavo. Estrarre la spina prima di un temporale. Se l'apparecchio non viene usato per lungo tempo, ad esempio nel caso di un lungo viaggio, estrarre la spina.

Per eliminare il calore che si sviluppa durante il funzionamento deve essere garantita una sufficiente aerazione. Pertanto, non coprire l'apparecchio e non collocarlo in un armadio chiuso. Lasciare uno spazio libero di almeno 10 cm intorno all'apparecchio.

## Posizionamento del sostegno

Ruotare all'indietro il sostegno sulla parte posteriore dell'apparecchio.

## Come usare l'apparecchio

### Inserimento/collegamento di un supporto

#### Avvertenze generali

Utilizzare come supporto esterno sempre solo schede di memoria o chiavette USB.

Sono supportati apparecchi della versione USB 1.0 e 2.0. Durante il collegamento può accadere che il supporto si blocchi per via della carica statica. In tal caso effettuare il resettaggio. Vedere pag. 2.

Dato il gran numero di modelli differenti, non è possibile garantire la compatibilità di ogni modello.

A causa della gran varietà di dati fotografici e di immagini JPEG disponibili non è possibile garantire la visualizzazione di tutti i dati.

#### Scheda di memoria (SD/SDHC, MMC, Memory Stick)

- ➔ Inserire la scheda nell'apposito vano 9 con la scritta rivolta verso la parte posteriore.

#### Supporto USB

- ➔ Collegare il supporto USB alla presa USB 8. Il supporto USB non deve essere acceso.

#### Attenzione!

Non sforzare!

Se la scheda di memoria non è correttamente inserita nell'apposito vano, non può essere riconosciuta. La scheda o i dati che contiene possono essere danneggiati.

#### Estrazione del supporto



##### Scheda di memoria (SD/SDHC, MMC, Memory Stick)

- ➔ Rimuovere la scheda estraendola.

##### Supporto USB

- ➔ Rimuovere il supporto USB estraendolo.

### Come accendere e spegnere l'apparecchio

- ➔ Accendere l'apparecchio premendo  1.
- ➔ Il display si accende e l'apparecchio è pronto per la riproduzione. Se i supporti sono stati adeguatamente collegati, viene avviata la riproduzione dei file della scheda di memoria o del supporto USB.
- ➔ Per spegnere l'apparecchio, premere nuovamente  1.

Qualora non sia stato collegato alcun supporto o questo non sia leggibile, sul display viene visualizzata la scritta "NO FOTO".

## Come comandare la riproduzione

### Modalità immagini miniaturizzate (thumbnails)

In seguito alla lettura dei dati viene automaticamente avviata la presentazione.

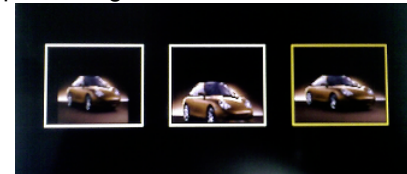
- ➔ Premere EXIT 2 per arrestare la presentazione e per visualizzare un'immagine a schermo pieno.
- ➔ Premere nuovamente EXIT 2 per aprire la modalità immagini miniaturizzate (6 anteprime di immagini).



- ➔ Per selezionare un'immagine tra quelle in anteprima premere i tasti ◀, ▶ 3, 4. L'immagine selezionata viene evidenziata.
- ➔ Premere ►| ENTER 5 per avviare la presentazione.

### Zoom/modalità immagine

- ➔ Premere ►| ENTER 5 per arrestare la presentazione. Per selezionare un'immagine premere i tasti ◀, ▶ 3, 4. L'immagine precedente, successiva viene visualizzata.
- ➔ Ingrandimento immagine (zoom): premere il tasto ▶ 4 per ca. 2 secondi.
- ➔ Riduzione immagine: premere il tasto ◀ 3 per ca. 2 secondi.
- ➔ Impostazione della modalità display: premere il tasto ►| ENTER 5 per ca. 2 secondi; vengono visualizzate le opzioni seguenti:



- Sinistra: dimensione originale
- Centro: taglio immagine e ingrandimento in base alla dimensione dello schermo
- Destra: adattamento immagine alla dimensione dello schermo
- ➔ Selezionare la modalità desiderata con i tasti ◀, ▶ 3, e premere ►| ENTER 5.
- ➔ Premere EXIT 2 per arrestare la modalità immagine a schermo intero e ritornare alla visualizzazione delle foto miniaturizzate.

## Presentazione

- Selezionare un'immagine dalla modalità foto miniaturizzate con i tasti ◀, ▶ 3, 4.
- Premere nuovamente ►| ENTER 5 per avviare la presentazione. Nell'angolo destro inferiore compare "►"; dopo breve tempo questo simbolo scompare e le foto del supporto di memoria vengono riprodotte nella presentazione una dopo l'altra.
- È possibile interrompere la riproduzione con il tasto ►| ENTER 5; viene allora visualizzato il simbolo "||".
- Premere EXIT 2 per arrestare la presentazione e per visualizzare un'immagine a schermo pieno.

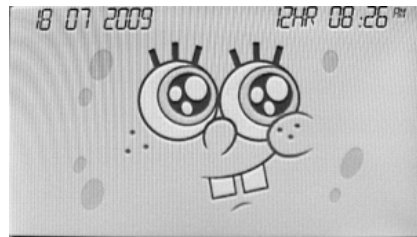
## Utilizzo della funzione Timer

### Nota:

È possibile utilizzare la funzione Timer soltanto dopo aver impostato l'ora corretta. **Il Timer funziona solo quando l'apparecchio è acceso (ovvero quando è visualizzato il calendario/fumetto o quando è in corso la riproduzione di una presentazione).**

## Impostazione dell'ora

- Premere ripetutamente EXIT 2 finché non viene visualizzato il fumetto con l'indicazione della data/ora.



- Premere ►| ENTER 5 per ca. 2 secondi per accedere all'impostazione della data e dell'ora. L'indicatore della data a sinistra lampeggia.
- Modificare l'impostazione dei valori con i tasti ◀, ▶ 3, 4 e premere il tasto ►| ENTER 5 per acquisire il valore selezionato. È possibile impostare in sequenza giorno, mese, anno, 12HR/24HR, ora e minuti.

### Nota:

In caso di blackout elettrico sarà necessario impostare nuovamente l'ora. Nella modalità 12 ore (12HR) viene visualizzata anche l'indicazione AM o PM.

## Impostazione della sveglia

Seguire le indicazioni di cui sopra per l'impostazione della data e dell'ora.

- In seguito alla conferma dei minuti con il tasto ►I ENTER 5 è possibile impostare l'ora di sveglia ALARM 1.
- ON lampeggia e servendosi dei tasti ◀, ▶ 3, 4 è possibile attivare l'allarme (ON) o disattivarlo (OFF).
- Per impostare la sveglia selezionare ON e premere il tasto ►I ENTER 5. L'ora lampeggia.
- Impostare con ◀, ▶ 3, 4 l'ora di attivazione dell'allarme e confermare con il tasto ►I ENTER 5. I minuti lampeggiano.
- Impostare con ◀, ▶ 3, 4 anche i minuti e confermare con il tasto ►I ENTER 5.
- Ora è possibile impostare l'ora di sveglia ALARM 2. Procedere come descritto.

## Funzione SNOOZE

Quando suona la sveglia, è possibile interrompere l'allarme con il tasto SNOOZE 10. Il segnale di sveglia verrà automaticamente riattivato dopo 5 minuti.



## Spegnimento definitivo della sveglia dopo l'allarme

- Premere ⏻ 1 o EXIT 2 per spegnere la sveglia.

Il segnale di sveglia sarà riattivato il giorno seguente alla stessa ora.

## Disattivazione dell'allarme

Per disattivare la funzione sveglia (ALARM1, ALARM2) seguire la descrizione per l'impostazione dell'ora di sveglia.

Quando sul display lampeggia ON, con i tasti ◀, ▶ 3, 4 commutare su OFF.

## Impostazione della lingua del display

- Premere ripetutamente EXIT 2 finché non viene visualizzato il fumetto con l'indicazione della data/ora.
- Premere EXIT 2 e mantenerlo premuto.
- Con i tasti ◀, ▶ 3 selezionare la lingua desiderata e confermare con ►I ENTER 5.

## Come pulire l'apparecchio



### Scossa elettrica!

Per evitare il pericolo di una scossa elettrica, non pulire l'apparecchio con un panno umido o con l'acqua corrente. Prima della pulizia estrarre la spina dalla presa elettrica!

### Attenzione!

Non usare spugne abrasive, polvere abrasiva e solventi come alcol o benzina.

Pulire la custodia con un panno morbido, inumidito con acqua. Non utilizzare solventi, spirito, diluenti, ecc.: potrebbero danneggiare la superficie dell'apparecchio.

## Come eliminare le anomalie

Se l'apparecchio non funziona come previsto, effettuare una verifica utilizzando le seguenti tabelle.

Se non si riesce a eliminare l'anomalia come sopra indicato, contattare la casa produttrice.

### Problemi con l'apparecchio

Sintomo	Possibile causa/rimedio
L'apparecchio non si accende.	L'apparecchio non è alimentato dalla corrente. Collegare correttamente il cavo di rete alla presa elettrica. È possibile che la presa di corrente non funzioni.
Non si vede alcuna foto.	Verificare che sul supporto siano memorizzati i file immagine. Eventualmente rimuovere il supporto, riformattarlo, memorizzarvi i dati e reinserirlo nell'apparecchio. Eventualmente provare con un formato immagine diverso.

## Dati tecnici

Dimensioni apparecchio (largh. x alt. x prof.):	ca. 260 mm x 247 mm x 78 mm
Peso senza trasformatore:	ca. 430 g
Tensione:	230 V corrente alternata, 50 Hz
Trasformatore:	DC 7,5 V, 800 mA
Schede di memoria:	MEMORY STICK(MS) MEMORY STICK PRO (MS PRO) SECURE DIGITAL (SD, SDHC) MULTIMEDIA CARD (MMC)
Formati:	JPEG
Display:	TFT LCD, 178 mm (7") Diagonale
Menu OSD:	Tedesco, inglese, francese, italiano
Condizioni ambientali:	da +5°C a +35°C 5% - 90% di umidità relativa dell'a- ria (che non condensa)

Con riserva di modifiche tecniche ed errori.  
Le dimensioni sono approssimative.

## Direttive e norme

- Direttiva per la bassa tensione (2006/95/CE)
- Direttiva CEM (2004/108/CE)
- Direttiva CE per i contrassegni



## Indicazioni per lo smaltimento

### Smaltimento dell'imballaggio

Durante il trasporto, il vostro nuovo apparecchio è stato protetto dall'imballaggio. Tutti i materiali usati sono ecologicamente compatibili e riutilizzabili. Contribuite anche voi smaltendo l'imballaggio nel rispetto dell'ambiente. Potete reperire informazioni sui sistemi di smaltimento presso il vostro rivenditore o il vostro centro di smaltimento comunale. Prima dello smaltimento dell'apparecchio rimuovere le batterie.



### **Pericolo di soffocamento!**

Non lasciare l'imballaggio e relativi componenti ai bambini.

Esiste il pericolo di soffocamento a causa delle pellicole e di altri materiali di imballaggio.

## Smaltimento dell'apparecchio

I vecchi apparecchi non sono rifiuti privi di valore. Grazie allo smaltimento nel rispetto dell'ambiente, è possibile recuperare materie prime utili. Informarsi presso la propria amministrazione cittadina o comunale circa le opportunità di smaltimento adeguato ed ecologico dell'apparecchio.



**Questo apparecchio è contrassegnato in conformità alla direttiva 2002/96/CE relativa ai vecchi apparecchi elettrici ed elettronici (WEEE).**

Una volta terminato il suo ciclo di vita, questo prodotto non deve essere smaltito tra i normali rifiuti domestici, ma deve essere consegnato presso un punto di raccolta per il riciclaggio di apparecchi elettrici ed elettronici. Il simbolo sul prodotto, sul manuale d'uso o sull'imballaggio richiama a tale aspetto. I materiali vanno riciclati in base al proprio simbolo. Con il riutilizzo, il recupero dei materiali o altre forme di riciclaggio di vecchi apparecchi si contribuisce in modo decisivo alla tutela dell'ambiente.



### **Pericolo di morte!**

Una volta che l'apparecchio è fuori servizio, estrarre la spina di corrente elettrica. Tagliare il cavo di rete e rimuoverlo insieme alla spina.