



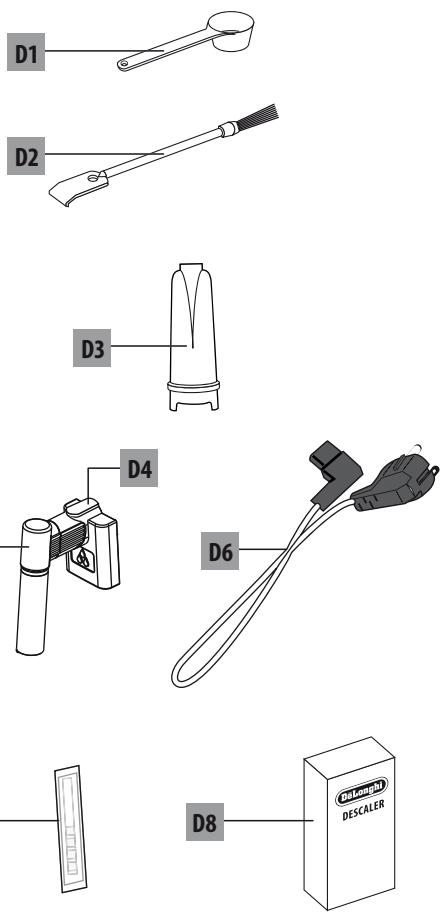
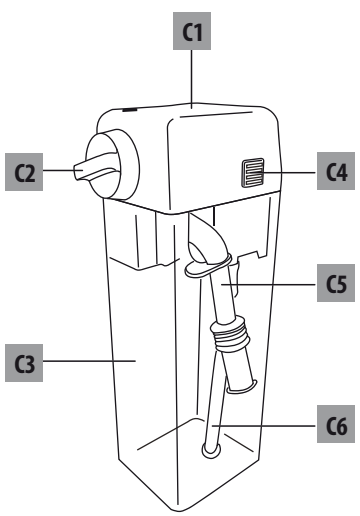
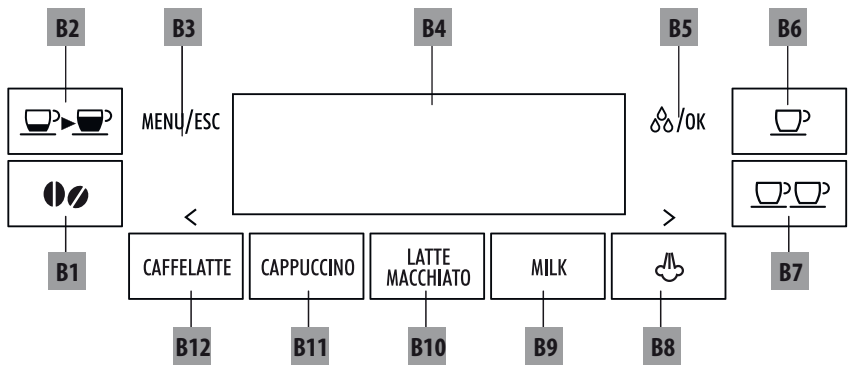
De'Longhi Appliances
via Seitz, 47
31100 Treviso Italia

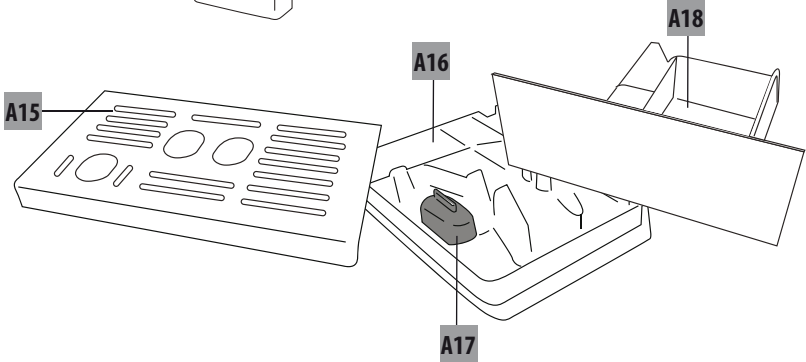
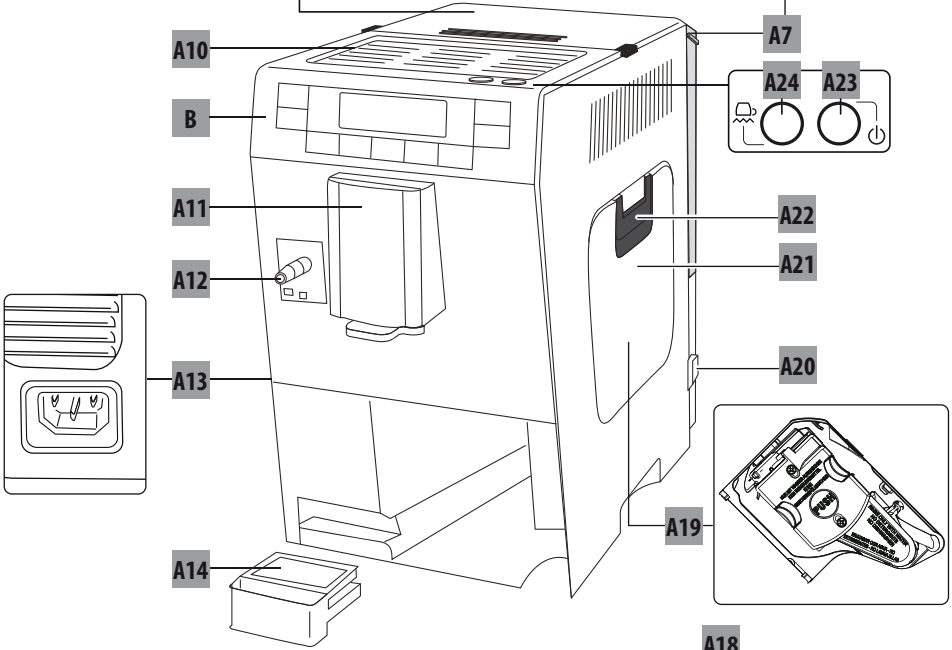
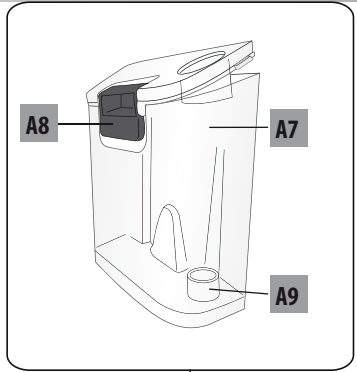
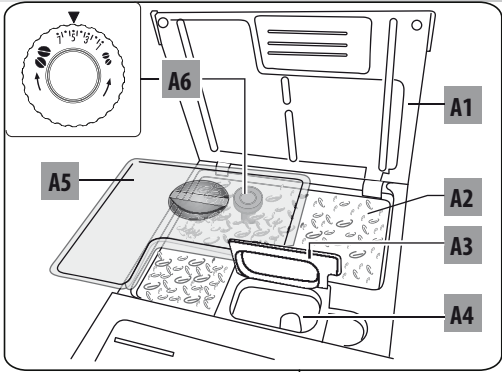
KAFFEEMASCHINE

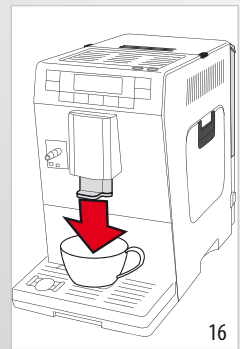
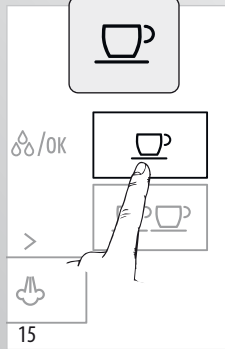
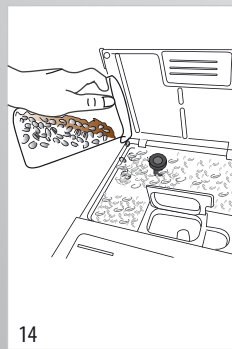
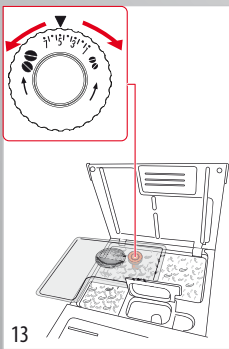
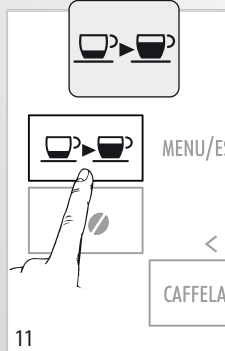
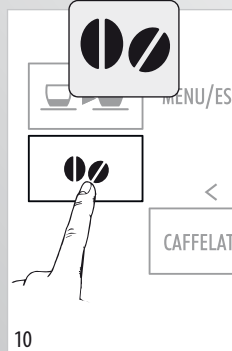
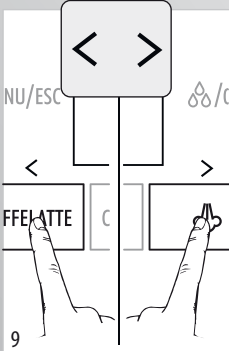
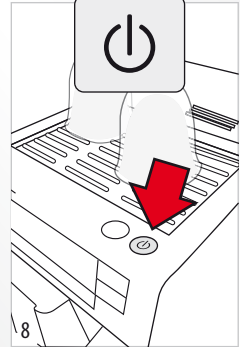
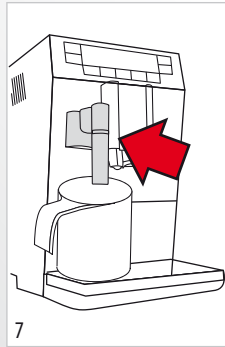
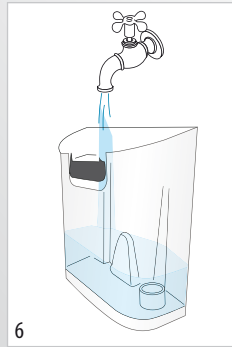
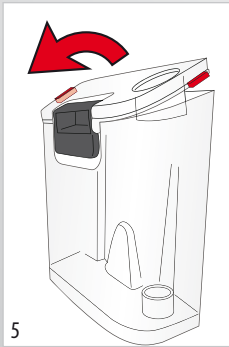
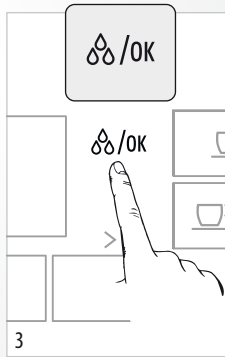
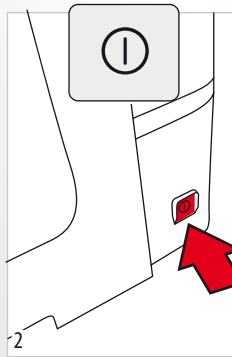
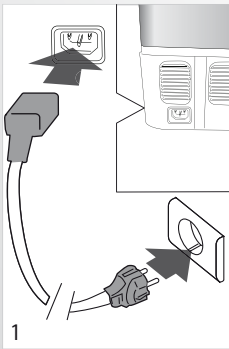
Bedienungsanleitung

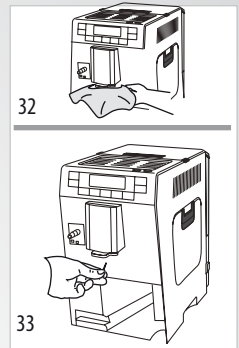
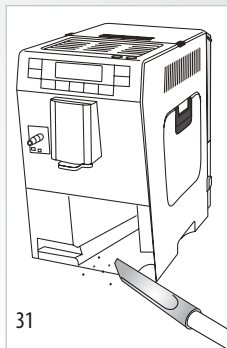
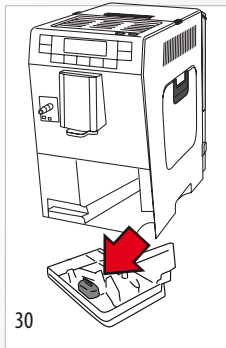
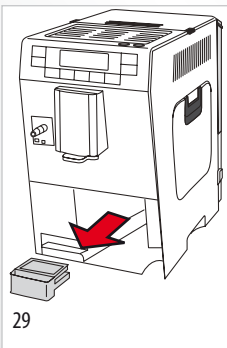
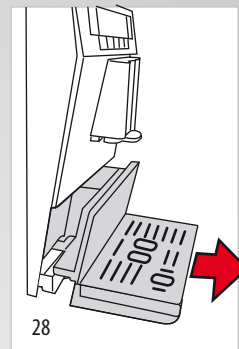
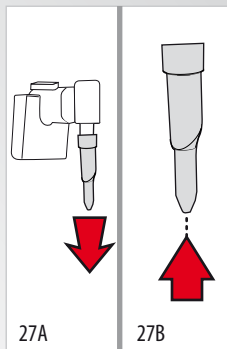
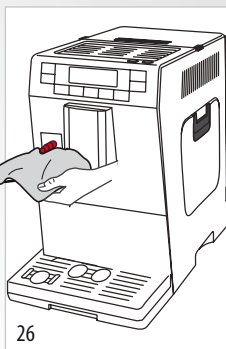
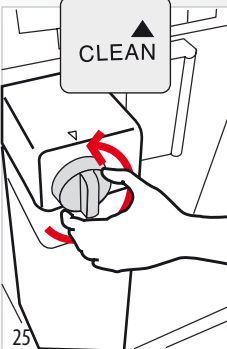
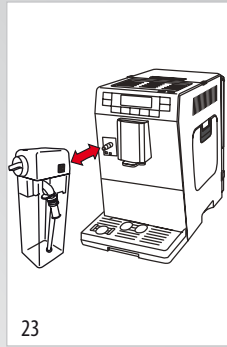
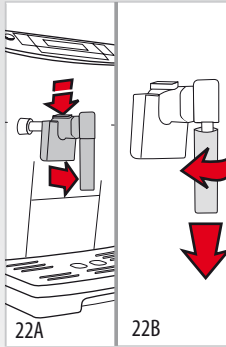
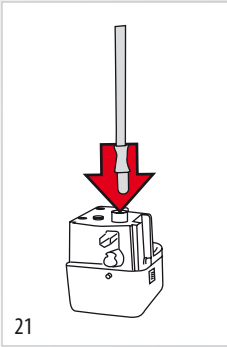
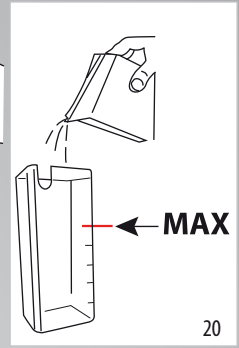
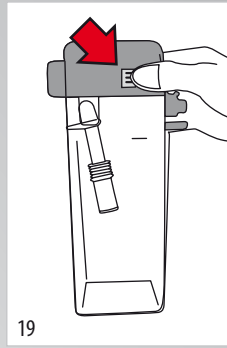
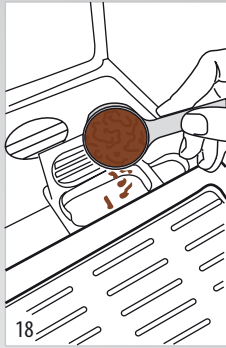
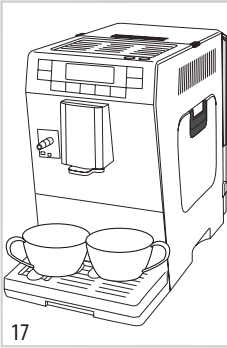


ETAM36.365










INHALT

TECHNISCHE DATEN	6
ENTSORGUNG	6
EINFÜHRUNG	7
In der Anleitung verwendete Symbole	7
Buchstaben in Klammern	7
Probleme und Reparaturen	7
SICHERHEIT	7
Grundlegende Sicherheitshinweise	7
BESTIMMUNGSGEMÄSSER GEBRAUCH	7
BESCHREIBUNG	8
Beschreibung des Gerätes	8
Beschreibung der Bedienblende	8
Beschreibung des Milchbehälters	8
Beschreibung der Zubehörtteile	8
ERSTE SCHRITTE	8
Kontrolle des Gerätes	8
Erste Inbetriebnahme des Gerätes	9
EINSCHALTUNG DES GERÄTES	9
AUSSCHALTUNG DES GERÄTES	10
MENÜEINSTELLUNGEN	10
Spülvorgang	10
Entkalkung	10
Filtereinbau	10
Filterwechsel (falls eingebaut)	10
Uhrzeit einstellen	10
Auto-Einschaltung	10
Auto-Abschaltung	11
Energiesparmodus	11
Einstellung der Temperatur	11
Einstellung der Wasserhärte	12
Einstellung der Sprache	12
Signalton	12
Tassenbeleuchtung	12
Werkseinstellungen (Reset)	12
Statistikfunktion	12
ZUBEREITUNG VON KAFFEE	12
Auswahl der Kaffeestärke	12
Auswahl der Kaffeemenge in der Tasse	13
Ausgewählter Kaffee	13
Menge in der Tasse (ml)	13
Individuelle Einstellung der Menge von „Mein Kaffee“	13
Einstellung des Mahlwerks	13
Empfehlungen für einen heißeren Kaffee	13
Zubereitung von Kaffee mit Kaffeebohnen	13
Zubereitung von Kaffee mit Kaffeepulver	14
ZUBEREITUNG VON MILCHGETRÄNKEN	14
Füllen und Andocken des Milchbehälters	14
Einstellung der Milchschaummenge	14
Automatische Zubereitung von Milchgetränken	15
Programmierung der Kaffee- und Milchmenge in der Tasse für die Tasten CAFFELATTE, CAPPUCCINO, LATTE MACCHIATO und MILK	15
AUSGABE VON HEISSWASSER UND DAMPF	16
Heißwasserausgabe	16
Änderung der automatisch ausgegebenen Wassermenge	16
Dampfausgabe	16
Empfehlungen für die Verwendung des Dampfes zur Milchschäumung	16
Reinigung des Auslaufs	16
REINIGUNG	17
Reinigung des Kaffeesatzbehälters	17
Reinigung der Abtropfschale und der Kondenswasserschale	17
Reinigung des Innenraums der Kaffeemaschine	17
Reinigung der Ausgüsse des Kaffeeauslaufs	17
Reinigung des Kaffeevollautomatfüllschachts	18
Reinigung der Brühgruppe	18
Reinigung des Milchbehälters	18
Reinigung der Heißwasser-/Dampfdüse	19
ENTKALKUNG	19
PROGRAMMIERUNG DER WASSERHÄRTE	20
Messung der Wasserhärte	20
Einstellung der Wasserhärte	20
WASSERENTHÄRTERFILTER	20
Filtereinbau	20
Filterwechsel	21
Filterausbau	21
DISPLAY-MELDUNGEN	21
PROBLEMLÖSUNG	23
TECHNISCHE DATEN	
Spannung:	220-240 V ~ 50/60 Hz max. 10A
Leistungsaufnahme:	1450W
Druck:	15 bar
Max. Inhalt Wassertank:	1,3 l
Abmessungen BxHxT:	195x326x475 mm
Kabellänge:	1,80 m
Gewicht:	10,8 kg
Max. Füllmenge Kaffeebohnenbehälter:	150 g
CE	Das Gerät entspricht folgenden EG-Richtlinien:
•	Niederspannungsrichtlinie 2006/95/EG und spätere Änderungen;
•	EMV-Richtlinie 2004/108/EG und spätere Änderungen;
•	Europäische Stand-by-Richtlinie 1275/2008
•	Die mit Lebensmitteln in Berührung kommenden Materialien und Gegenstände erfüllen die Anforderungen der Europäischen Verordnung 1935/2004.
ENTSORGUNG	
	Im Sinne der europäischen Richtlinie 2002/96/EG darf das Gerät nicht über den Hausmüll entsorgt werden, sondern muss zum Recycling an einer offiziellen Sammelstelle ab- gegeben werden.

EINFÜHRUNG

Wir danken Ihnen für die Wahl des Kaffee-/Cappuccino-Vollautomaten „ETAM36.365“. Wir wünschen Ihnen viel Vergnügen mit Ihrem neuen Gerät. Nehmen Sie sich ein paar Minuten Zeit, um diese Bedienungsanleitung durchzulesen. Sie vermeiden so Gefahren oder Beschädigungen an der Kaffeemaschine.

In der Anleitung verwendete Symbole

Wichtige Hinweise sind durch die nachfolgenden Symbole gekennzeichnet.

Es ist absolut erforderlich, diese Warnhinweise zu beachten.



Gefahr!

Die Nichtbeachtung kann zu Verletzungen durch Stromschlag mit Lebensgefahr führen.



Achtung!

Die Nichtbeachtung kann zu Verletzungen oder Beschädigungen am Gerät führen.



Verbrennungsgefahr!

Die Nichtbeachtung ist oder kann Ursache von Verbrühungen sein.



Hinweis:

Dieses Symbol weist auf Ratschläge und wichtige Informationen für den Benutzer hin.

Buchstaben in Klammern

Die Buchstaben in Klammern entsprechen der in der Beschreibung des Gerätes (Seite 2-3) aufgeführten Legende.

Probleme und Reparaturen

Bei Auftreten von Betriebsstörungen versuchen Sie bitte zuerst, diese durch Befolgen der Angaben in den Abschnitten „Display-Meldungen“ auf Seite 22 und „Problemlösung“ auf Seite 23 zu beheben. Wenn diese keine Abhilfe schaffen sollten oder Sie weitere Abklärungen wünschen, wenden Sie sich bitte an den technischen Kundendienst unter der im Blatt „Kundenservice“ angegebenen Rufnummer. Sollte Ihr Land nicht in dem Länderverzeichnis aufgeführt sein, so rufen Sie bitte die in der Garantie angegebene Rufnummer an. Für eventuelle Reparaturen wenden Sie sich bitte ausschließlich an den technischen Kundendienst von De'Longhi. Die Adressen finden Sie auf dem der Kaffeemaschine beiliegenden Garantieschein.

SICHERHEIT

Grundlegende Sicherheitshinweise



Gefahr!

Da das Gerät über Strom in Betrieb gesetzt wird, kann nicht ausgeschlossen werden, dass es Stromschläge erzeugt.

Halten Sie sich daher bitte an die folgenden Sicherheitshinweise:

- Das Gerät nicht mit nassen Händen bzw. Füßen berühren.
- Den Netzstecker nicht mit nassen Händen berühren.
- Sicherstellen, dass die verwendete Steckdose stets einwandfrei zugänglich ist, da der Netzstecker nur so im Bedarfsfall gezogen werden kann.
- Zum Trennen des Netzsteckers von der Steckdose direkt am Stecker selbst ziehen. Niemals am Kabel ziehen, weil es sonst beschädigt werden könnte.
- Um das Gerät vollständig außer Spannung zu setzen, den Hauptschalter an der Seite des Gerätes (Abb. 2) durch Drücken ausschalten.
- Bei Defekten des Gerätes versuchen Sie bitte nicht, es selbst zu reparieren. Schalten Sie das Gerät aus, ziehen Sie den Netzstecker aus der Steckdose und wenden Sie sich an den technischen Kundendienst.
- Bei Schäden am Netzstecker oder am Netzkabel lassen Sie diese ausschließlich vom technischen Kundendienst von De'Longhi ersetzen, um jedes Risiko auszuschließen.



Achtung!

- Das Verpackungsmaterial (Plastikbeutel, Styropor) ist außer Reichweite von Kindern aufzubewahren.
- Das Gerät ist nicht dazu bestimmt, von Personen (einschließlich Kindern) mit eingeschränkten Kenntnissen hinsichtlich seiner Handhabung bzw. einer Beeinträchtigung der Sinnesorgane verwendet zu werden, es sei denn, sie werden von einer Person überwacht, die für ihre Sicherheit verantwortlich ist, oder im Gebrauch des Gerätes geschult. Sorgen Sie dafür, dass Kinder nicht mit dem Gerät spielen.



Gefahr: Verbrennungsgefahr!

Dieses Gerät erzeugt Heißwasser, sodass sich beim Gerätebetrieb Wasserdampf bilden kann. Achten Sie darauf, dass Sie nicht mit Wasserspritzern oder heißem Dampf in Berührung kommen.

BESTIMMUNGSGEMÄSSER GEBRAUCH

Dieses Gerät ist für die Kaffeezubereitung und zum Erwärmen von Getränken ausgelegt. Jeder sonstige Gebrauch gilt als zweckentfremdet. Dieses Gerät ist nicht für den gewerblichen Gebrauch geeignet. Der Hersteller haftet nicht für Schäden, die durch einen zweckentfremdeten Gebrauch verursacht werden. Dieses Gerät ist ausschließlich für den Hausgebrauch bestimmt. Der Gebrauch ist nicht vorgesehen:

- in Räumen, die als Küchen für das Personal von Geschäften, Büros und anderen Arbeitsbereichen eingerichtet sind
- in landwirtschaftlichen touristischen Einrichtungen
- in Hotels, Motels und anderen Übernachtungseinrichtungen
- bei Zimmervermietungen.

ANLEITUNG ZUM GEBRAUCH

Bitte lesen Sie diese Bedienungsanleitung vor dem Gebrauch des Gerätes aufmerksam durch.

- Die Nichtbeachtung dieser Anleitung kann zu Verletzungen oder Geräteschäden führen. Der Hersteller haftet nicht für Schäden, die durch die Nichtbeachtung dieser Bedienungsanleitung verursacht werden.



Hinweis:


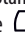
Bewahren Sie diese Bedienungsanleitung sorgfältig auf.

Falls Sie dieses Gerät an andere Personen abtreten sollten, übergeben Sie ihnen bitte auch diese Bedienungsanleitung.

BESCHREIBUNG

Beschreibung des Gerätes


(Seite 3 - A)

- A1. Deckel oben
- A2. Kaffeebohnenbehälter
- A3. Deckel Kaffeepulvereinfüllschacht mit Druckverschluss
- A4. Kaffeepulvereinfüllschacht
- A5. Deckel des Kaffeebohnenbehälters
- A6. Drehregler zur Einstellung des Mahlgrads
- A7. Wassertank
- A8. Griff zum Herausziehen des Wassertanks
- A9. Aufnahme für Wasserenthärterfilter
- A10. Tassenvorwärmer
- A11. Kaffeeauslauf (höhenverstellbar)
- A12. Heißwasser- und Dampfdüse
- A13. Aufnahme Steckverbinder Netzkabel
- A14. Kondenswasserschale
- A15. Tassenrost
- A16. Abtropfschale
- A17. Wasserstandanzeige der Abtropfschale
- A18. Kaffeefüllbehälter
- A19. Brühgruppe
- A20. Hauptschalter / Netzschalter
- A21. Serviceklappe Brühgruppe
- A22. Öffnungslasche Serviceklappe Brühgruppe
- A23. Taste  : zum Ein- und Ausschalten der Kaffeemaschine (Standby)
- A24. Taste  : zum Ein- und Ausschalten des Tassenvorwärmers



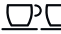

Beschreibung der Bedienblende

(Seite 2 - B)

Einige Tasten der Bedienblende haben zwei Funktionen: diese werden innerhalb der Beschreibung in Klammern angegeben.

- B1. Wahl taste Kaffee aroma  : zur Auswahl der Kaffeestärke drücken.
- B2. Taste  : für die Auswahl der Kaffeemenge
- B3. Taste **MENÜ** für den Zugriff auf das Menü (Bei Zugriff auf

das Programmiermenü: drücken, um das Menü zu verlassen)

- B4. Display: Benutzerhilfe beim Gebrauch des Gerätes
- B5. Taste  /OK : für die Heißwasserausgabe (Bei Zugriff auf das Programmiermenü drücken, um die gewählte Option zu bestätigen)
- B6. Taste  : für die Zubereitung von 1 Tasse Kaffee mit den auf dem Display angezeigten Einstellungen
- B7. Taste  : für die Zubereitung von 2 Tassen Kaffee mit den auf dem Display angezeigten Einstellungen
- B8. Taste  : für die Dampfausgabe (Bei Zugriff auf das Programmiermenü drücken, um durch die Menüoptionen zu blättern)
- B9. Taste **MILK**: für die Ausgabe von einer Tasse Milch
- B10. Taste **LATTE MACCHIATO**: für die Ausgabe von einem Latte Macchiato
- B11. Taste **CAPPUCCINO**: für die Ausgabe von einem Cappuccino
- B12. Taste **CAFFELATTE**: für die Ausgabe von einem Caffelatte (Bei Zugriff auf das Programmiermenü drücken, um durch die Menüoptionen zu blättern)

Beschreibung des Milchbehälters

(Seite 3 - C)

- C1. Deckel für Milchbehälter
- C2. Milchschaumregler und Funktion CLEAN
- C3. Milchbehälter
- C4. Taste zum Herausziehen des Deckels
- C5. Milchausgaberohr des Milchbehälters (verstellbar)
- C6. Milchanaugrohr

Beschreibung der Zubehöerteile

(Seite 2 - D)

- D1. Messlöffel für Kaffeepulver
- D2. Reinigungspinsel
- D3. Wasserenthärterfilter (bei einigen Modellen)
- D4. Öffnungstaste Milchaufschäumer/Heißwasserauslauf
- D5. Milchaufschäumer/Heißwasserauslauf
- D6. Netzkabel
- D7. Wasserhärte-Reaktionsstreifen „Total Hardness Test“
- D8. Entkalker

ERSTE SCHRITTE

Kontrolle des Gerätes

Überzeugen Sie sich nach dem Auspacken, dass das Gerät unversehrt ist und keine Zubehöerteile fehlen.

Bei sichtbaren Schäden das Gerät auf keinen Fall verwenden.

Wenden Sie sich an den technischen Kundendienst von De'Longhi.

Installation des Gerätes



Achtung!

Bei der Installation des Gerätes sind die folgenden Sicherheitshinweise zu beachten:

- Das Gerät gibt Wärme an die umliegende Umgebung ab. Nachdem Sie das Gerät auf der Arbeitsfläche abgestellt haben, überprüfen Sie bitte, dass zwischen den Oberflächen der Kaffeemaschine, den Seitenwänden und der Rückwand ein Freiraum von mindestens 3 cm und über der Kaffeemaschine ein Freiraum von mindestens 15 cm bleibt.
- Bei Eindringen von Wasser könnte das Gerät beschädigt werden. Stellen Sie das Gerät nicht in der Nähe von Wasserhähnen oder Spülbecken auf.
- Das Gerät könnte beschädigt werden, wenn das darin enthaltene Wasser gefriert. Installieren Sie das Gerät nicht in einem Raum, in dem die Temperatur unter den Gefrierpunkt sinken könnte.
- Achten Sie beim Verlegen des Netzkabels darauf, dass es nicht durch scharfe Kanten oder durch den Kontakt mit heißen Oberflächen (z.B. elektrische Kochplatten) beschädigt werden kann.

Anschluss des Gerätes



Achtung!

Vergewissern Sie sich, dass die Netzspannung mit der auf dem Typenschild angegebenen Spannung übereinstimmt. Das Typenschild befindet sich am Geräteboden.

Schließen Sie das Gerät nur an eine vorschriftsmäßig installierte und geerdete Steckdose mit einer Mindestleistung von 10A an. Sollte die Steckdose nicht für den Netzstecker Ihres Gerätes geeignet sein, lassen Sie diese bitte von einem Fachmann gegen eine geeignete Steckdose austauschen.


Erste Inbetriebnahme des Gerätes



Hinweis!

- Die Kaffeemaschine wurde werkseitig unter Verwendung von Kaffee geprüft, sodass es vollkommen normal ist, wenn einige Spuren von Kaffeepulver im Mahlwerk verblieben sind. Es wird auf jeden Fall garantiert, dass diese Kaffeemaschine neu ist.
 - Wir empfehlen Ihnen, die Wasserhärte so bald wie möglich nach Ihrem individuellen Bedarf einzustellen, indem Sie, wie im Abschnitt „Programmierung der Wasserhärte“ (Seite 20) beschrieben, vorgehen.
1. Den Steckverbinder des Netzkabels in seine Aufnahme an der Geräterückseite stecken, das Gerät an das Stromnetz anschließen (Abb. 1) und sicherstellen, dass der Hauptschalter an der Seite des Gerätes gedrückt ist (Abb. 2).

Die gewünschte Sprache auswählen (die Sprachen werden in einem Abstand von etwa 3 Sekunden abwechselnd angezeigt):

2. Sobald Deutsch erscheint, die Taste  /OK (Abb. 3) einige Sekunden lang gedrückt halten, bis auf dem Display die Meldung erscheint: „Deutsch eingestellt“.

Danach entsprechend der vom Gerät auf dem Display angezeigten Anleitung vorgehen:

3. “WASSERTANK FÜLLEN”: den Wassertank (Abb. 4) herausziehen, den Deckel (Abb. 5) öffnen, bis zur Markierung MAX mit frischen Wasser befüllen (Abb. 6); den Deckel wieder schließen und anschließend den Wassertank wieder einsetzen.
4. “WASSERAUSLAUF EINSETZEN”: Kontrollieren, dass der Heißwasserauslauf in die Düse eingesetzt ist und einen Behälter (Abb. 7) mit einem Fassungsvermögen von mindestens 100ml darunterstellen.
5. Auf dem Display erscheint der Text „Wasserausgabe OK drücken“.
6. Zur Bestätigung die Taste  /OK drücken (Abb. 3): das Gerät gibt über den Auslauf Wasser aus und schaltet sich dann automatisch ab.

Nun ist die Kaffeemaschine für den normalen Gebrauch betriebsbereit.



Hinweis!

- Beim ersten Gebrauch müssen 4-5 Kaffees oder 4-5 Cappuccinos zubereitet werden, bevor die Kaffeemaschine zufriedenstellende Ergebnisse liefert.
- Für mehr Kaffeegenuss und um die Betriebseigenschaften der Kaffeemaschine zu optimieren, wird die Installation des Wasserenthärterfilters anhand der Angaben im Abschnitt “WASSERENTHÄRTERFILTER” (Seite 20) empfohlen. Sollte Ihr Modell nicht damit ausgestattet sein, dann kann der Filter bei den autorisierten Kundendienststellen von De'Longhi angefordert werden.

EINSCHALTUNG DES GERÄTES



Hinweis!


Vor dem Einschalten des Gerätes sicherstellen, dass der Hauptschalter an der Geräterückseite gedrückt ist (Abb. 2).

Bei jedem Einschalten des Gerätes wird ein automatischer Vorheiz- und Spülvorgang durchgeführt, der nicht unterbrochen werden kann. Das Gerät ist erst nach erfolgter Durchführung dieses Durchgangs betriebsbereit.



Verbrennungsgefahr!

Während des Spülvorgangs tritt aus den Kaffeeausläufen etwas Heißwasser aus, das in der darunter liegenden Abtropfschale gesammelt wird. Achten Sie darauf, dass Sie nicht mit Wasserspritzern in Berührung kommen.

- Zum Einschalten des Gerätes die Taste  drücken (Abb. 8): auf dem Display erscheint die Meldung „Aufheizvorgang Bitte warten“.

Nach Abschluss des Aufheizvorgangs zeigt das Gerät eine weitere Meldung an: „SPÜLVORGANG“; auf diese Weise wird nicht nur der Kessel aufgeheizt, sondern das Gerät lässt heißes Wasser durch die Innenleitungen fließen, damit auch sie sich erwärmen. Das Gerät ist aufgeheizt, wenn auf dem Display die Meldung über Kaffeestärke und Kaffeemenge erscheint. Nach ca. 1 Minute Nichtgebrauch werden auf dem Display, wenn die Funktion „Energiesparmodus“ aktiv ist, der Text „Energiesparmodus“ und die Uhrzeit angezeigt.


AUSSCHALTUNG DES GERÄTES

Bei jedem Ausschalten führt das Gerät einen automatischen Spülvorgang durch, falls ein Kaffee zubereitet wurde.



Verbrennungsgefahr!


Während des Spülvorgangs tritt aus den Kaffeeausläufen etwas Heißwasser aus. Achten Sie darauf, dass Sie nicht mit Wasserspritzern in Berührung kommen.

Zum Ausschalten des Gerätes die Taste  (Abb. 8) drücken. Das Gerät führt den Spülvorgang durch und schaltet sich dann ab (Standby).



Hinweis!

Wenn das Gerät für längere Zeit nicht in Betrieb genommen wird, muss es vom Stromnetz getrennt werden:

- zuerst das Gerät durch Drücken der Taste  (Abb. 8) ausschalten;
- den Hauptschalter an der Seite des Gerätes (Abb. 2) ausschalten.



Achtung!

Niemals den Hauptschalter drücken, wenn das Gerät eingeschaltet ist.

MENÜEINSTELLUNGEN



Sie erhalten Zugriff auf das Programmiermenü, indem Sie das Symbol mit der Option **MENÜ** drücken: zum Blättern durch die Menüoptionen < oder > drücken.

Spülvorgang

Mit dieser Funktion kann Heißwasser über den Auslauf ausgegeben und kann der interne Wasserkreislauf aufgeheizt werden, wodurch der ausgegebene Kaffee heißer wird.

Zur Aktivierung dieser Funktion wie folgt vorgehen:

1. Die Taste **MENÜ/ESC** drücken, um das Menü aufzurufen;
2. < oder > (Abb. 9) drücken, bis auf dem Display der Text „Spülvorgang“ erscheint;

3. Die Taste /OK drücken: auf dem Display wird angezeigt „Bestätigen?“.
4. Die Taste /OK drücken (Abb. 3): aus dem Auslauf tritt heißes Wasser, das den inneren Kreislauf des Gerätes aufheizt, wodurch der ausgegebene Kaffee heißer wird.

Entkalkung

Für die Anleitung zur Entkalkung wird auf Seite 19 verwiesen.

Filtereinbau


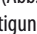
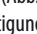
Für die Anleitung zum Filtereinbau wird auf den Abschnitt „Wasserenthärterfilter“ (Seite 20) verwiesen.

Filterwechsel (falls eingebaut)

Für die Anleitung zum Filterwechsel wird auf den Abschnitt „Filterwechsel“ (Seite 21) verwiesen.

Uhrzeit einstellen

Wenn Sie die Uhrzeit auf dem Display ändern möchten, bitte wie folgt vorgehen:

1. Die Taste **MENÜ/ESC** drücken, um das Menü aufzurufen;
2. < oder > (Abb. 9) drücken, bis auf dem Display der Text „Uhrzeit einstellen“ erscheint;
3. Die Taste /OK drücken (Abb. 3): die Stunden blinken;
4. < oder > (Abb. 8) drücken, um die Stunden zu ändern;
5. Zur Bestätigung die Taste /OK drücken: die Minuten blinken;
6. < oder > (Abb. 9) drücken, um die Minuten zu ändern;
7. Zur Bestätigung die Taste /OK drücken.

Damit ist die Uhrzeit eingestellt: anschließend die Taste **MENÜ/ESC** drücken, um das Menü zu verlassen.

Auto-Einschaltung



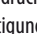
Die automatische Einschaltzeit kann eingestellt werden, damit das Gerät zu einer bestimmten Uhrzeit (zum Beispiel morgens) betriebsbereit ist und sofort ein Kaffee zubereitet werden kann.



Hinweis!

Damit sich diese Funktion aktivieren kann, muss die Uhrzeit bereits korrekt eingestellt worden sein.

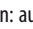


Zur Aktivierung der Auto-Einschaltung wie folgt vorgehen:

1. Die Taste **MENÜ/ESC** drücken, um das Menü aufzurufen;
2. < oder > (Abb. 9) drücken, bis auf dem Display der Text „Auto-Einschaltung“ erscheint;
3. Die Taste /OK drücken: auf dem Display erscheint der Text „Aktivieren?“;
4. Zur Bestätigung die Taste /OK drücken;
5. < oder > drücken, um die Stunden zu wählen;
6. Zur Bestätigung die Taste /OK drücken;
7. < oder > (Abb. 9) drücken, um die Minuten zu ändern;

8. Zur Bestätigung die Taste /OK drücken;
9. Anschließend die Taste **MENÜ/ESC** drücken, um das Menü zu verlassen.

Nach erfolgter Bestätigung der Uhrzeit wird die Aktivierung der Auto-Einschaltung auf dem Display durch das Symbol  angezeigt, das neben der Uhrzeit erscheint.

Zum Deaktivieren der Funktion:

1. Im Menü die Option Auto-Einschaltung anwählen;
 2. Die Taste /OK drücken: auf dem Display erscheint der Text „Deaktivieren?“;
 3. Zur Bestätigung die Taste /OK drücken.
- Auf dem Display wird das Symbol  nicht mehr angezeigt.

Auto-Abschaltung

Wenn diese Funktion aktiv ist:


- schaltet sich das Gerät automatisch vollständig aus, indem der Hauptschalter ausgeschaltet wird. Um das Gerät wieder einzuschalten, den Hauptschalter (A20) und anschließend die Taste ON/Standby (A23) drücken.

Wenn diese Funktion deaktiviert ist:

- schaltet das Gerät in Standby, d.h. es bleibt mit Spannung versorgt und verbraucht nur minimal Strom.


Zum Wiedereinschalten des Gerätes die Taste ON/Standby (A23) drücken. Die Zeit, in der das Gerät nicht benutzt wird, kann mit der Option "Timer Auto-Abschaltung" (wenn die Funktion "Auto-Abschaltung" aktiviert ist) oder "Timer Auto-Standby" geändert werden (wenn die Funktion "Auto-Abschaltung" deaktiviert ist).

Für die Aktivierung oder Deaktivierung der Auto-Abschaltung wie folgt vorgehen:

1. Die Taste **MENÜ/ESC** drücken, um das Menü aufzurufen;
2. < oder > (Abb. 9) drücken, bis auf dem Display der Text "Timer Auto-Standby" (oder Auto-Abschaltung) erscheint;
3. Die Taste /OK : drücken: auf dem Display erscheint der Text "Aktivieren?" oder "Deaktivieren?";
4. Zur Bestätigung die Taste /OK drücken;
5. Anschließend die Taste **MENÜ/ESC** drücken, um das Menü zu verlassen.

Die Auto-Abschaltung kann so eingestellt werden, dass sich das Gerät nach 15 oder 30 Minuten bzw. nach 1, 2 oder 3 Stunden Nichtgebrauch abschaltet.

Um die Auto-Abschaltung neu zu programmieren, wie folgt vorgehen:

1. Die Taste **MENÜ/ESC** drücken, um das Menü aufzurufen;
2. < oder > (Abb. 9) drücken, bis auf dem Display der Text "Timer Auto-Standby" oder "Timer Auto-Abschaltung" erscheint;
3. Die Taste /OK drücken;

4. < oder > (Abb. 9) drücken, bis die gewünschte Zeitspanne angezeigt wird (15 oder 30 Minuten bzw. 1, 2 oder 3 Stunden).

5. Zur Bestätigung die Taste /OK drücken.



6. Anschließend die Taste **MENÜ/ESC** drücken, um das Menü zu verlassen.

Die Auto-Abschaltung ist damit neu programmiert.

Energiesparmodus

Mit dieser Funktion kann der Energiesparmodus aktiviert oder deaktiviert werden.

Wenn die Funktion aktiv ist, wird in Übereinstimmung mit den europäischen Bestimmungen ein geringerer Energieverbrauch garantiert. Zur Deaktivierung (oder Aktivierung) des "Energiesparmodus", wie folgt vorgehen:

1. Die Taste **MENÜ/ESC** drücken, um das Menü aufzurufen;
2. < oder > (Abb. 9) drücken, bis auf dem Display der Text "Energiesparmodus" erscheint;
3. Die Taste /OK drücken: auf dem Display erscheint der Text „Deaktivieren?“ (oder "Aktivieren?", wenn die Funktion deaktiviert wurde);
4. Die Taste /OK drücken, um den Energiesparmodus zu deaktivieren (oder zu aktivieren);
5. Anschließend die Taste **MENÜ/ESC** drücken, um das Menü zu verlassen.

Wenn die Funktion aktiviert ist, erscheint auf dem Display nach einer bestimmten Zeit Nichtgebrauch der Text "Energiesparmodus".





Hinweis!

- Im Energiesparmodus sind bis zur Ausgabe des ersten Kaffees oder des ersten Milchgetränks einige Sekunden Wartezeit erforderlich, da sich die Maschine erst aufheizen muss.
- Für die Zubereitung eines Getränks eine beliebige Taste drücken, um den Energiesparmodus zu verlassen, und anschließend die Taste des gewünschten Getränks drücken.

Einstellung der Temperatur

Zur Änderung der Wassertemperatur, mit der die Kaffeeausgabe erfolgt, bitte wie folgt vorgehen:

1. Die Taste **MENÜ/ESC** drücken, um das Menü aufzurufen;
2. < oder > (Abb. 9) drücken, bis auf dem Display der Text "Temp. Einstellen" erscheint;
3. Die Taste /OK drücken;
4. < oder > drücken, bis die gewünschte Temperatur auf dem Display angezeigt wird (●=niedrig; ●●●●=maximal);
5. Zur Bestätigung die Taste /OK drücken;
6. Anschließend die Taste **MENÜ/ESC** drücken, um das Menü zu verlassen.

Einstellung der Wasserhärte

Für die Anleitung bezüglich der Einstellung der Wasserhärte wird auf Seite 20 verwiesen.

Einstellung der Sprache



Wenn Sie die Sprache des Displays ändern möchten, bitte wie folgt vorgehen:

1. Die Taste **MENÜ/ESC** drücken, um das Menü aufzurufen;
2. < oder > (Abb. 9) drücken, bis auf dem Display der Text "Sprache einstellen" erscheint;
3. Die Taste /OK drücken;
4. < oder > drücken, bis die gewünschte Sprache auf dem Display angezeigt wird;
5. Zur Bestätigung die Taste /OK drücken;
6. Auf dem Display die installierte Sprache wird angezeigt;
7. Anschließend die Taste **MENÜ/ESC** drücken, um das Menü zu verlassen.

Signalton

Mit dieser Funktion wird der Signalton aktiviert bzw. deaktiviert, der bei jedem Drücken der Tasten und bei jedem Einbau/ Ausbau von Zubehörteilen ertönt.

Zur Deaktivierung oder erneuten Aktivierung des Signaltons bitte wie folgt vorgehen:



1. Die Taste **MENÜ/ESC** drücken, um das Menü aufzurufen;
2. Die Taste < oder > (Abb. 9) drücken, bis auf dem Display der Text "Signalton" erscheint;
3. Die Taste /OK drücken: auf dem Display wird angezeigt „Deaktivieren?“ (oder „Aktivieren?“, falls deaktiviert);
4. Die Taste /OK drücken, um den Signalton zu aktivieren oder zu deaktivieren;
5. Anschließend die Taste **MENÜ/ESC** drücken, um das Menü zu verlassen.

Tassenbeleuchtung

Mit dieser Funktion können die Lichter der Tassenbeleuchtung aktiviert oder deaktiviert werden: die Kaffeemaschine ist mit aktivierter Beleuchtung voreingestellt.

Die Lichter schalten sich bei jeder Kaffee- und Milchgetränk- ausgabe sowie bei jedem Spülvorgang ein.



Zur Deaktivierung oder erneuten Aktivierung dieser Funktion bitte wie folgt vorgehen:

1. Die Taste **MENÜ/ESC** drücken, um das Menü aufzurufen;
2. < oder > (Abb. 9) drücken, bis auf dem Display der Text "Tassenbeleuchtung" erscheint;
3. Die Taste /OK drücken: auf dem Display wird angezeigt „Deaktivieren?“ (oder „Aktivieren?“, falls deaktiviert);
4. Die Taste /OK drücken, um die Tassenbeleuchtung zu aktivieren oder zu deaktivieren;

5. Anschließend die Taste **MENÜ/ESC** drücken, um das Menü zu verlassen.

Werkseinstellungen (Reset)


Mit dieser Funktion werden alle Menüeinstellungen und Mengenprogrammierungen zurückgesetzt und somit wieder auf die werkseitig eingestellten Werte gestellt (außer der Sprache, die weiterhin eingestellt bleibt). Zur Wiederherstellung der Werkseinstellungen wie folgt vorgehen:

1. Die Taste **MENÜ/ESC** drücken, um das Menü aufzurufen;
2. Die Taste < oder > (Abb. 9) drücken, bis auf dem Display der Text "Werkseinstell." erscheint;
3. Die Taste /OK drücken;
4. Auf dem Display erscheint die Meldung "Bestätigen?"
5. Die Taste /OK zur Bestätigung und zum Verlassen des Menüs drücken.

Statistikfunktion

Mit dieser Funktion werden die statistischen Daten der Kaffeemaschine angezeigt.

Zur Anzeige der Daten wie folgt vorgehen:

1. Die Taste **MENÜ/ESC** drücken, um das Menü aufzurufen;
2. Die Taste < oder > (Abb. 9) drücken, bis auf dem Display der Text "Statistik" erscheint;
3. Die Taste /OK drücken;
4. Bei Drücken von < oder > (Abb. 9) kann geprüft werden:
 - die Anzahl der ausgegebenen Kaffees;
 - wie viele Milchzubereitungen insgesamt ausgegeben wurden;
 - wie viele Liter Wasser insgesamt ausgegeben wurden;
 - die Anzahl der durchgeführten Entkalkungen;
 - wie oft der Wasserenthärterfilter ersetzt wurde.
5. Anschließend zweimal die Taste **MENÜ/ESC** drücken, um das Menü zu verlassen.

ZUBEREITUNG VON KAFFEE

Auswahl der Kaffeestärke

Die Kaffeemaschine ist werkseitig für die Ausgabe von Kaffee mit normaler Stärke voreingestellt.

Sie können unter diesen Kaffeestärken auswählen:


Sehr milde Stärke

Milde Stärke


Normale Stärke

Kräftige Stärke

Sehr kräftige Stärke

Zur Änderung der Kaffeestärke drücken Sie bitte wiederholt die Taste  (Abb. 10), bis auf dem Display die gewünschte Kaffeestärke angezeigt wird.

Auswahl der Kaffeemenge in der Tasse




Die Kaffeemaschine ist werkseitig für die Ausgabe von normalem Kaffee voreingestellt. Für die Auswahl der Kaffeemenge die Taste  (Abb. 11) drücken, bis auf dem Display die Meldung bezüglich der gewünschten Kaffeemenge erscheint:

Ausgewählter Kaffee	Menge in der Tasse (ml)
MEIN KAFFEE	Programmierbar: von ≈ 20 bis ≈ 180
KLEINER KAFFEE	≈ 40
NORMALER KAFFEE	≈ 60
GROSSER KAFFEE	≈ 90
SEHR GROSSER KAFFEE	≈ 120

Individuelle Einstellung der Menge von „Mein Kaffee“

Die Kaffeemaschine ist werkseitig für die Ausgabe von etwa 30ml „MEIN KAFFEE“ voreingestellt.

Wenn Sie diese Menge ändern möchten, bitte wie folgt vorgehen:

1. Eine Tasse unter die Ausgüsse des Kaffeeauslaufs stellen (Abb. 12).
2. Die Taste  (Abb. 11) drücken, bis die Meldung „MEIN KAFFEE“ angezeigt wird.
3. Die Taste  (Abb.12) gedrückt halten, bis auf dem Display die Meldung erscheint “Menge programmieren 1 x MEIN KAFFEE“ und die Kaffeemaschine mit der Kaffeeausgabe beginnt; dann die Taste loslassen;
4. Sobald die gewünschte Kaffeemenge in der Tasse ist, die Taste  (Abb. 12) erneut drücken.

Nun ist die Kaffeemenge in der Tasse gemäß der neuen Einstellung programmiert.

Einstellung des Mahlwerks

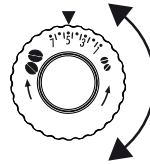
Da das Mahlwerk bereits werkseitig für eine korrekte Kaffeeausgabe voreingestellt wurde, brauchen Sie dieses, zumindest anfangs, nicht einzustellen.

Falls der Kaffee nach den ersten Kaffeezubereitungen dennoch zu dünn und mit wenig Crema oder zu langsam (tröpfchenweise) ausgegeben werden sollte, muss dies mit dem Drehregler zur Einstellung des Mahlgrads korrigiert werden (Abb. 13).



Hinweis!

Der Drehregler zur Einstellung des Mahlgrads darf nur bei laufendem Mahlwerk verstellt werden.



Wenn die Kaffeeausgabe zu langsam oder gar nicht erfolgt, um eine Position nach rechts zur Nummer 7 drehen. Um hingegen einen stärkeren Kaffee mit besserer Crema zu erhalten, um eine Position nach links zur Nummer 1



drehen (nicht mehr als eine Position auf einmal, ansonsten kann der Kaffee danach tröpfchenweise austreten).

Die Wirkung dieser Korrektur bemerken Sie erst nach der Ausgabe von mindestens 2 Kaffees nacheinander.

Sollte nach dieser Einstellung das gewünschte Ergebnis nicht erzielt worden sein, muss die Korrektur durch Drehen des Reglers um eine weitere Position wiederholt werden.

Empfehlungen für einen heißeren Kaffee

Für einen heißeren Kaffee empfehlen wir:


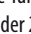
- einen Spülvorgang durchzuführen, indem die Funktion “Spülvorgang” im Programmiermenü (Seite 10) ausgewählt wird.
- die Tassen mit Heißwasser vorzuwärmen (indem die Heißwasser-Funktion verwendet wird);
- die Kaffeetemperatur im Programmiermenü (Seite 11) zu erhöhen;
- die Taste  zu drücken, um den Tassenvorwärmer einzuschalten (auf dem Display erscheint das Symbol ).

Zubereitung von Kaffee mit Kaffeebohnen



Achtung!



Verwenden Sie keine karamellisierten oder kandierten Kaffeebohnen, da sie am Mahlwerk ankleben und es beschädigen können.

1. Geben Sie die Kaffeebohnen in den Kaffeebohnenbehälter (Abb. 14).
2. Stellen Sie unter die Ausgüsse des Kaffeeauslaufs:
 - eine Tasse, wenn Sie einen Kaffee möchten (Abb. 15);
 - zwei Tassen, wenn Sie zwei Kaffees möchten.
3. Senken Sie den Kaffeeauslauf ab, damit er sich so nah wie möglich an der Tasse befindet (Abb. 16): so erhalten Sie eine bessere Crema.
4. Die Taste für die gewünschte Ausgabe drücken (1 Tasse  oder 2 Tassen .
5. Die Zubereitung beginnt und auf dem Display erscheinen die ausgewählte Menge sowie ein Fortschrittsbalken, der sich mit fortschreitender Zubereitung allmählich füllt.



Hinweis:

- Während der Kaffeezubereitung kann die Kaffeeausgabe jederzeit abgebrochen werden, indem eine der Ausgabeknopfe gedrückt wird.

- Wenn Sie nach abgeschlossener Kaffeeausgabe mehr Kaffee in der Tasse möchten, einfach eine der Tasten für die Kaffeeausgabe ( oder ) gedrückt halten (innerhalb von 3 Sekunden).

Nach erfolgter Zubereitung ist das Gerät für einen neuen Gebrauch bereit.



Hinweis!

- Während des Betriebs erscheinen auf dem Display einige Meldungen (WASSERTANK FÜLLEN, KAFFEESATZBEHÄLTER LEEREN, usw.), deren Bedeutung im Abschnitt "Display-Meldungen" aufgeführt ist (Seite 22).
- Um einen heißeren Kaffee zu erhalten, wird auf den Abschnitt „Empfehlungen für einen heißeren Kaffee“ verwiesen (Seite 13).
- Wenn der Kaffee tröpfchenweise oder zu dünn, mit wenig Crema oder zu kalt herausläuft, lesen Sie bitte die im Kapitel "Problemlösung" (Seite 23) aufgeführten Ratschläge.

Zubereitung von Kaffee mit Kaffeepulver





Achtung!

- Das Kaffeepulver niemals in die ausgeschaltete Kaffeemaschine füllen, um zu vermeiden, dass es sich im Inneren der Kaffeemaschine ausbreitet und die Maschine verschmutzt. In diesem Fall könnte die Kaffeemaschine beschädigt werden.
- Niemals mehr als 1 gestrichenen Messlöffel einfüllen, da das Maschineninnere sonst verschmutzen oder der Einfüllschacht verstopfen könnte.



Hinweis!

Bei der Verwendung von Kaffeepulver kann jeweils nur eine Tasse Kaffee zubereitet werden.

1. Drücken Sie wiederholt die Taste  (Abb. 10), bis das Display den Text "Vorgemahlen" anzeigt.
2. Den Deckel des Kaffeebohnenbehälters öffnen; dann den Deckel des Kaffeepulvereinfüllschachts öffnen und anheben.
3. Vergewissern Sie sich, dass der Trichter nicht verstopft ist; dann einen gestrichenen Messlöffel Kaffeepulver einfüllen (Abb. 18).
4. Stellen Sie eine Tasse unter die Ausgüsse des Kaffeeauslaufs.
5. Drücken Sie für die Ausgabe von 1 Tasse die Taste  (Abb. 12).
6. Die Zubereitung beginnt und auf dem Display erscheinen die ausgewählte Menge sowie ein Fortschrittsbalken, der sich mit fortschreitender Zubereitung allmählich füllt.



Hinweis!

Wenn der "Energiesparmodus" aktiviert ist, kann die Ausgabe des ersten Kaffees einige Sekunden Wartezeit erfordern.

ZUBEREITUNG VON MILCHGETRÄNKEN



Hinweis!

- Um zu vermeiden, dass die Milch zu wenig aufschäumt oder große Blasen aufweist, reinigen Sie bitte stets den Deckel des Milchbehälters und die Heißwasserdüse entsprechend der Anleitung im Abschnitt "Reinigung des Milchbehälters" auf Seite 19.

Füllen und Andocken des Milchbehälters

1. Den Deckel durch Drücken der Öffnungstaste C4 abnehmen und gleichzeitig nach oben ziehen (Abb. 19);
2. Eine ausreichende Menge Milch in den Milchbehälter füllen, wobei der auf dem Behälter angegebene MAX Füllstand nicht überschritten werden darf (Abb. 20). Dabei ist zu beachten, dass jeder Strich an der Seite des Behälters ca. 100 ml Milch entspricht.





Hinweis!

- Um einen kompakteren und gleichmäßigeren Schaum zu erhalten, verwenden Sie ganz oder teilweise entrahmte Milch mit Kühlschranktemperatur (etwa 5°C).
 - Wenn der "Energiesparmodus" aktiviert ist, könnte die Ausgabe des Getränks einige Sekunden Wartezeit erfordern.
3. Stellen Sie sicher, dass das Milchansaugrohr richtig in die entsprechende Aufnahme am Boden des Milchbehälterdeckels eingesetzt ist (Abb. 21).
 4. Den Deckel wieder auf den Milchbehälter setzen und nach unten drücken, bis er mit einem hörbaren "Klick" einrastet.
 5. Den Heißwasserauslauf herausziehen, indem die Taste auf dem Auslauf gedrückt wird (Abb. 22)
 6. Den Milchbehälter fest auf die Düse drücken und daran andocken (Abb. 23): es ertönt ein akustisches Signal (falls die Funktion Signalton aktiviert ist).
 7. Stellen Sie eine ausreichend große Tasse unter die Ausgüsse des Kaffeeauslaufs und unter das Milchausgaberohr des Milchbehälters; verstellen Sie die Länge des Milchausgaberohrs, damit es sich nahe an der Tasse befindet, indem Sie es einfach nach unten ziehen (Abb. 24).
 8. Beachten Sie die nachfolgende Anleitung für die einzelnen Funktionen.

Einstellung der Milchschaummenge

Durch Drehen des Milchschaumreglers wird die Menge des Milchschaums ausgewählt, die während der Zubereitung der Milchgetränke ausgegeben wird.

Position des Drehreglers	Beschreibung	Empfohlen für...
	Kein Schaum	CAFFELATTE / MILK (nicht aufgeschäumte Milch)
	Wenig Schaum	LATTE MACCHIATO
	Max. Schaum	CAPPUCCINO / MILK (aufgeschäumte Milch)

Automatische Zubereitung von Milchgetränken

Am Bedienfeld befinden sich die Tasten für die automatische Zubereitung von CAFFELATTE, CAPPUCCINO, LATTE MACCHIATO UND MILK (MILCH).

Für die Zubereitung eines dieser Getränke muss daher nur:

1. Der Milchbehälter gefüllt und, wie zuvor beschrieben, angedockt werden.
2. Der Milchschaumregler auf dem Deckel des Milchbehälters auf die entsprechende Position der gewünschten Schaummenge gestellt werden.
3. Die Taste drücken, die dem gewünschten Getränk zugeordnet ist: auf dem Display erscheinen der Name des Getränks und ein Fortschrittsbalken, der sich mit fortschreitender Zubereitung allmählich füllt.
4. Nach einigen Sekunden läuft die Milch aus dem Milchausgaberohr in die darunter stehende Tasse. Bei Getränken, die dies erfordern, bereitet die Kaffeemaschine automatisch den Kaffee zu, nachdem die Milch ausgegeben wurde.

Hinweis!

- Wenn die Zubereitung während der Ausgabe abgebrochen werden soll, eine der Ausgabetasten drücken.
- Wenn Sie nach abgeschlossener Ausgabe mehr Milch oder Kaffee in der Tasse möchten, einfach eine der Tasten für die Zubereitung von Milchgetränken gedrückt halten (innerhalb von 3 Sekunden).
- Lassen Sie den Milchbehälter nie lange Zeit außerhalb des Kühlschranks stehen: je höher die Milchttemperatur ist (5°C ideal), desto schlechter ist die Qualität des Milchschaums.

Reinigung des Milchaufschäumers mit der Clean-Funktion

Achtung! Verbrühungsgefahr!

Während der Reinigung der Innenleitungen des Milchbehälters tritt aus dem Milchausgaberohr etwas Heißwasser und Dampf aus. Achten Sie darauf, dass Sie nicht mit Wasserspritzern in Berührung kommen.

Nach jedem Gebrauch der Milchfunktionen erscheint auf dem Display der blinkende Text "DREHKNOPF AUF CLEAN".

Führen Sie die Reinigung zur Entfernung der Milchrückstände wie folgt durch:

1. Lassen Sie den Milchbehälter an der Kaffeemaschine angedockt (der Milchbehälter braucht nicht geleert zu werden);
2. Stellen Sie eine Tasse oder ein anderes Gefäß unter das Milchausgaberohr des Milchbehälters.
3. Drehen Sie den Milchschaumregler auf "CLEAN" (Abb. 25): auf dem Display erscheinen ein Fortschrittsbalken, der sich mit fortschreitendem Vorgang füllt, und der Text "Reinigung läuft, Bitte warten". Die Reinigung wird automatisch beendet.
4. Stellen Sie den Drehregler wieder auf eine der wählbaren Schaumarten.
5. Entfernen Sie den Milchbehälter und reinigen Sie die Dampfdüse immer mit einem Schwamm (Abb. 26).

Hinweis!

- Wenn Sie mehrere Milchgetränke zubereiten möchten, muss der Milchbehälter erst nach der letzten Zubereitung gereinigt werden.
- Der Milchbehälter kann im Kühlschrank aufbewahrt werden.
- In einigen Fällen muss für die Durchführung der Reinigung das Aufheizen der Kaffeemaschine abgewartet werden.

Programmierung der Kaffee- und Milchmenge in der Tasse für die Tasten CAFFELATTE, CAPPUCCINO, LATTE MACCHIATO und MILK.

Die Kaffeemaschine wurde werkseitig für die Ausgabe von Standardmengen voreingestellt.

Wenn Sie diese Mengen ändern möchten, gehen Sie bitte wie folgt vor:

1. Stellen Sie eine Tasse unter die Ausgüsse des Kaffeeauslaufs und unter das Milchausgaberohr.
2. Halten Sie eine der Funktionstasten (zB. Cappuccino) gedrückt, bis auf dem Display der Text "Menge programmieren MILCH PROGRAMMIEREN" erscheint.
3. Die Taste loslassen.
Die Kaffeemaschine beginnt mit der Milchausgabe.
4. Bei Erreichen der gewünschten Milchmenge in der Tasse erneut die Taste drücken.
5. Die Kaffeemaschine beendet die Milchausgabe und beginnt, falls dies bei der Zubereitung vorgesehen ist, nach einigen Sekunden mit der Kaffeeausgabe: auf dem Display erscheint die Meldung "Menge programmieren KAFFEE PROGRAMMIEREN".
6. Sobald der Kaffee in der Tasse die gewünschte Menge erreicht hat, die Taste erneut drücken.

Die Kaffeeausgabe wird beendet.

Nun ist die Kaffeemaschine gemäß den neuen Milch- und Kaffeemengen programmiert.

AUSGABE VON HEISSWASSER UND DAMPF



Achtung! Verbrühungsgefahr!



Lassen Sie die Kaffeemaschine bei der Heißwasser- oder Dampfausgabe nicht unbeaufsichtigt. Der Auslauf erhitzt sich und darf daher nur am Griff angefasst werden.



Hinweis!




Wenn der "Energiesparmodus" aktiviert ist, können bei der Heißwasser- und Dampfausgabe einige Sekunden Wartezeit erforderlich sein.

Heißwasserausgabe

1. Kontrollieren Sie, dass der Heißwasserauslauf richtig eingerastet ist (Abb. 7).
2. Stellen Sie ein Gefäß unter den Auslauf (so nah wie möglich, um Spritzer zu vermeiden).
3. Die Taste /OK drücken (Abb. 3). Auf dem Display erscheint der Text "Zubereitung läuft" (falls vorgesehen); das Heißwasser tritt aus und auf dem Display erscheinen die Meldung "HEISSWASSER" und ein Fortschrittsbalken, der sich mit fortschreitender Zubereitung allmählich füllt.
4. Das Gerät gibt ca. 250 ml Heißwasser aus und beendet dann automatisch die Ausgabe. Um die Heißwasserausgabe manuell abzubrechen, erneut die Taste /OK drücken.


Änderung der automatisch ausgegebenen Wassermenge

Die Maschine ist werkseitig auf die automatische Ausgabe von 250 ml Heißwasser eingestellt. Wenn Sie diese Menge ändern möchten, bitte wie folgt vorgehen:


1. Stellen Sie ein Gefäß unter den Auslauf.
2. Die Taste /OK gedrückt halten, bis auf dem Display die Meldung "Menge programmieren HEISSWASSER" erscheint; dann die Taste /OK loslassen.
3. Sobald die gewünschte Menge Heißwasser in der Tasse ist, die Taste /OK erneut drücken.

Nun ist die Kaffeemaschine gemäß der neuen Menge programmiert.

Dampfausgabe

1. Kontrollieren Sie, dass der Heißwasserauslauf richtig eingerastet ist (Abb. 7).
2. Einen Behälter mit der zu erhitzenden/aufzuschäumen- den Flüssigkeit füllen und den Auslauf/Milchaufschäumer (D5) in die Flüssigkeit eintauchen.
3. Die Taste  drücken: nach einigen Sekunden tritt aus

dem Milchaufschäumer Dampf aus, der die Flüssigkeit erwärmt und das Display zeigt den Text "DAMPF" an;

4. Sobald die gewünschte Temperatur erreicht ist, die Dampfausgabe durch erneutes Drücken der Taste  abbrechen. (Es wird empfohlen, nicht länger als drei Minuten lang Dampf auszugeben).



Achtung!



Die Dampfausgabe muss vor der Entnahme des gefüllten Behälters immer abgebrochen werden, um Verbrühungen durch Spritzer zu vermeiden.

Empfehlungen für die Verwendung des Dampfes zur Milchaufschäumung

- Bei der Auswahl der Behältergröße muss berücksichtigt werden, dass sich das Flüssigkeitsvolumen um ein Zwei- bis Dreifaches erhöht.
- Um einen üppigeren Schaum mit mehr Konsistenz zu erhalten, verwenden Sie ganz oder teilweise entrahmte Milch mit Kühlschranktemperatur (ca. 5°C).
- Um einen cremigeren Schaum zu erzielen, den Behälter mit langsamen Bewegungen von unten nach oben drehend bewegen.
- Um zu vermeiden, wenig aufgeschäumte Milch oder Schaum mit großen Blasen zu erhalten, den Auslauf immer, wie im nachfolgenden Abschnitt beschrieben, reinigen.

Reinigung des Auslaufs

Reinigen Sie den Auslauf nach jedem Gebrauch, um zu vermeiden, dass sich Milchreste ablagern oder Verstopfungen auftreten.

1. Einen Behälter unter den Milchaufschäumer stellen, die Taste /OK drücken, um ein wenig Wasser ablaufen zu lassen (Abb. 3). Dann die Heißwasserausgabe durch erneutes Drücken der Taste /OK abbrechen.
2. Einige Minuten warten, bis der Milchaufschäumer abgekühlt ist, dann die Taste am Heißwasserauslauf drücken und ihn herausziehen (fig. 22A). Mit einer Hand den Auslauf festhalten und mit der anderen nach links drehen (Abb. 22B) und nach unten herausziehen.
3. Ziehen Sie auch die Dampfdüse nach unten heraus (Abb. 27A).
4. Prüfen Sie, dass die auf Abbildung 27B mit dem Pfeil gekennzeichnete Öffnung nicht verstopft ist. Falls erforderlich, mit Hilfe einer Nadel säubern.
5. Reinigen Sie die Teile des Milchaufschäumers sorgfältig mit einem Schwamm und lauwarmem Wasser.
6. Die Düse wieder einsetzen, den Milchaufschäumer auf die Düse setzen, nach oben drücken und drehen, bis er einrastet.

REINIGUNG



Achtung!

- Verwenden Sie zur Reinigung der Maschine keine Lösungs- und Scheuermittel oder Alkohol. Für die Reinigung von De'Longhi Kaffee-Vollautomaten benötigen Sie keine chemischen Zusatzstoffe.
- Keines der Bauteile der Kaffeemaschine, mit Ausnahme des Milchbehälters (C), darf im Geschirrspüler gereinigt werden.
- Verwenden Sie zum Entfernen der Verkrustungen oder der Kaffeeablagerungen keine Metallgegenstände, weil sie Oberflächen aus Metall oder Kunststoff verkratzen könnten.

Reinigung des Kaffeesatzbehälters

Sobald auf dem Display der Text "KAFFEEESATZBEHÄLTER LEE-REN!" erscheint, muss dieser geleert und gereinigt werden.

Solange der Kaffeesatzbehälter nicht gereinigt ist, kann kein Kaffee ausgegeben werden. Das Gerät zeigt die Notwendigkeit, den Behälter zu leeren, auch dann an, wenn er nicht voll ist, falls seit der ersten Zubereitung 72 Stunden vergangen sind (damit die Berechnung der 72 Stunden korrekt erfolgen kann, darf die Kaffeemaschine niemals mit dem Hauptschalter ausgeschaltet werden).



Achtung! Verbrühungsgefahr!

Wenn mehrere Cappuccinos hintereinander zubereitet werden, erhitzt sich der Tassenrost aus Metall.

Nicht Berühren, solange er nicht abgekühlt ist und nur vorne anfassen.

Zur Durchführung der Reinigung (bei eingeschalteter Maschine):

- Die Abtropfschale (Abb. 28) herausnehmen, leeren und reinigen.
- Den Kaffeesatzbehälter leeren und sorgfältig reinigen, wobei alle sich am Boden angesammelten Rückstände entfernt werden müssen: der mitgelieferte Pinsel verfügt über einen geeigneten Schaber für diesen Vorgang.
- Die Kondenswasserschale kontrollieren und, falls sie voll ist, leeren (Abb. 29).



Achtung!

Beim Entnehmen der Abtropfschale muss der Kaffeesatzbehälter immer geleert werden, auch wenn er nur wenig voll ist.

Wird dieser Vorgang nicht durchgeführt, kann es vorkommen, dass sich der Kaffeesatzbehälter bei aufeinander folgenden Kaffeezubereitungen zu sehr füllt und die Kaffeemaschine verstopft.

Reinigung der Abtropfschale und der Kondenswasserschale



Achtung!

Die Abtropfschale ist mit einem Schwimmer (rot) zur Anzeige des Wasserstandes ausgestattet (Abb. 30).

Die Abtropfschale leeren und reinigen, bevor diese Anzeige aus dem Tassenrost hervortritt, andernfalls kann das Wasser über den Rand treten und die Kaffeemaschine, die Aufstellfläche oder den umliegenden Bereich beschädigen.

Um die Abtropfschale zu entnehmen:

1. Die Abtropfschale und den Kaffeesatzbehälter herausziehen (Abb. 28);
2. Die Abtropfschale und den Kaffeesatzbehälter leeren und reinigen;
3. Die Kondenswasserschale kontrollieren und, falls sie voll ist, leeren.
4. Die Abtropfschale, zusammen mit dem Kaffeesatzbehälter, wieder einsetzen;

Reinigung des Innenraums der Kaffeemaschine



Stromschlaggefahr!

Vor jeder Reinigung der Innenteile muss die Kaffeemaschine ausgeschaltet (siehe "Ausschaltung") und vom Stromnetz getrennt werden.

Das Gerät niemals ins Wasser tauchen.

1. Kontrollieren Sie regelmäßig (etwa einmal im Monat), dass das Geräteinnere (nach Herausnehmen der Abtropfschale zugänglich) nicht verschmutzt ist. Gegebenenfalls die Kaffeeablagerungen mit dem mitgelieferten Pinsel und einem Schwamm entfernen.
2. Alle Reste mit einem Staubsauger aufsaugen (Abb. 31).

Reinigung des Wassertanks

1. Den Wassertank (A7) regelmäßig (etwa einmal im Monat) und nach jedem Auswechseln des Wassererwärmerfilters (falls vorgesehen) mit einem weichen Tuch und etwas mildem Reinigungsmittel reinigen.
2. Den Filter (sofern vorhanden) herausnehmen und unter fließendem Wasser abspülen.
3. Den Filter (falls vorgesehen) wieder einsetzen, den Tank mit frischem Wasser befüllen und den Tank wieder einsetzen.

Reinigung der Ausgüsse des Kaffeeauslaufs

1. Die Ausgüsse des Kaffeeauslaufs regelmäßig mit einem Schwamm oder einem Tuch reinigen (Abb. 32).
2. Kontrollieren Sie, dass die Löcher des Kaffeeauslaufs nicht verstopft sind. Entfernen Sie erforderlichenfalls die

Kaffeeablagerungen vorsichtig mit einem Zahnstocher (Abb. 33).

Reinigung des Kaffeepulvereinfüllschachts

Kontrollieren Sie regelmäßig (etwa einmal im Monat), dass der Kaffeepulvereinfüllschacht (A4) nicht verstopft ist. Falls erforderlich, die Kaffeerückstände mit dem mitgelieferten Pinsel (D2) entfernen.

Reinigung der Brühgruppe

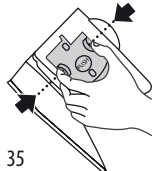
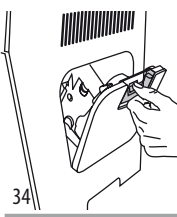
Die Brühgruppe (A19) muss mindestens einmal im Monat gereinigt werden.



Achtung!

Die Brühgruppe darf nicht bei eingeschalteter Kaffeemaschine herausgenommen werden.

1. Sicherstellen, dass sich die Kaffeemaschine korrekt ausgeschaltet hat (siehe "Ausrichtung des Gerätes", Seite 10).
2. Die Serviceklappe der Brühgruppe auf der rechten Seite öffnen (Abb. 34).
4. Die beiden roten Entriegelungstasten nach innen drücken und gleichzeitig die Brühgruppe nach außen herausziehen (Abb. 35).
5. Die Brühgruppe etwa fünf Minuten lang in Wasser eintauchen und danach unter dem Wasserhahn abspülen.

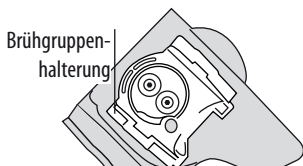


Achtung!

NUR MIT WASSER AUSSPÜLEN
KEINE REINIGUNGSMITTEL - KEIN GESCHIRRSPÜLER

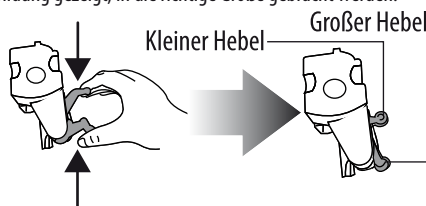
Die Brühgruppe ohne Reinigungsmittel säubern, da diese Beschädigungen verursachen könnten.

6. Mit dem Pinsel (D2) an der Aufnahme der Brühgruppe vorhandene und durch die Serviceklappe der Brühgruppe sichtbare Kaffeerückstände beseitigen.
7. Die Brühgruppe nach der Reinigung wieder in die Halterung einsetzen; dann fest auf die Schrift PUSH drücken, bis das Klicken des Einrastens zu vernehmen ist.

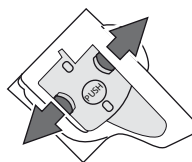


Hinweis!

Sollte die Brühgruppe schwer einsetzbar sein, muss diese (vor dem Einsetzen) durch Drücken der beiden Hebel, wie in der Abbildung gezeigt, in die richtige Größe gebracht werden.



8. Nach erfolgtem Einsetzen der Brühgruppe ist sicherzustellen, dass die beiden roten Tasten eingerastet sind und nach außen ragen.

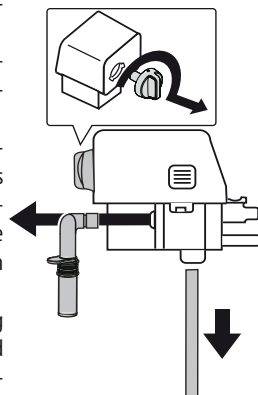


9. Die Serviceklappe der Brühgruppe schließen.
10. Den Wassertank wieder einsetzen.

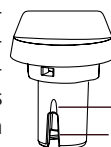
Reinigung des Milchbehälters

Der Milchbehälter ist nach jeder Milchezubereitung zu reinigen, hierzu wie folgt vorgehen:

1. Den Deckel herausziehen.
2. Das Milchausgaberohr und das Ansaugrohr herausziehen.
3. Den Milchschaumregler nach rechts bis auf die Position "INSERT" drehen (siehe Abbildung) und nach oben herausziehen.
4. Alle Teile sorgfältig mit Heißwasser und mildem Reinigungsmittel reinigen.

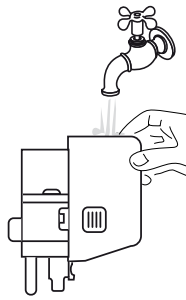


Alle Teile können im Geschirrspüler gereinigt werden, allerdings müssen sie auf der oberen Ablage des Geschirrspülers positioniert werden. Achten Sie besonders darauf, dass an der Vertiefung und am Röhrrchen unter dem Drehregler (siehe nebenstehende Abbildung) keine Milchrückstände



zurückbleiben: schaben Sie das Röhrrchen eventuell mit einem Zahnstocher aus.

5. Spülen Sie das Innere der Aufnahme des Milchschaumreglers unter fließendem Wasser aus (siehe Abbildung).
6. Überprüfen Sie ebenfalls, dass das Ansaugrohr und das Ausgaberohr nicht durch Milchrückstände verstopft sind.
7. Montieren Sie den Drehregler wieder so, dass der Pfeil mit dem Text "INSERT" mit dem Ausgaberohr und dem Milchansaugrohr übereinstimmt.
8. Setzen Sie den Deckel wieder auf den Milchbehälter.



Reinigung der Heißwasser-/Dampfdüse

Die Düse nach jeder Milchzubereitung mit einem Schwamm reinigen, dabei die auf den Dichtungen verbliebenen Milchreste beseitigen.

ENTKALKUNG

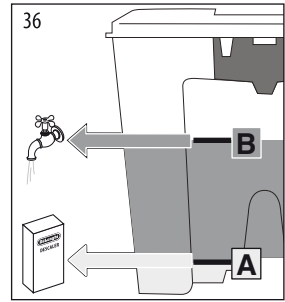
Die Kaffeemaschine muss entkalkt werden, wenn die Meldung "ENTKALKEN" und den Symbol "☹" auf dem Display aufblinkt.



Achtung!

- Das Entkalkungsmittel enthält Säuren, die Haut und Augen reizen können. Die auf der Packung des Entkalkers aufgeführten Sicherheitshinweise des Herstellers sowie die Anweisungen bezüglich des Verhaltens bei Kontakt mit Augen und Haut sind unbedingt zu beachten.
 - Verwenden Sie ausschließlich Entkalker von De'Longhi. Verwenden Sie auf keinen Fall Entkalker auf Sulfamin- oder Essigsäurebasis, andernfalls erlischt jeder Garantieanspruch. Die Garantie hat zudem keine Gültigkeit, wenn die Entkalkung nicht regelmäßig durchgeführt wird.
1. Schalten Sie die Kaffeemaschine ein.
 2. Durch Drücken der Taste **MENÜ/ESC** das Menü aufrufen.
 3. < oder > drücken, bis die Option "Entkalkung" angezeigt wird.
 4. Durch Drücken der Taste ☹/OK anwählen: das Display zeigt an „Bestätigen?“. Zur Bestätigung die Taste ☹/OK drücken.
 5. Auf dem Display erscheint "ENTKALKEN", "ABTROPFSCHALE LEEREN" abwechselnd mit "FILTER ENTNEHMEN" (falls der Filter vorhanden ist) und mit "Entkalker einfüllen OK drücken".
 6. Den Wassertank (A9) vollständig leeren und den Wasserenthärterfilter (sofern vorhanden) entfernen; dann die Abtropfschale (Abb. 29) und den Kaffeesatzbehälter leeren und wieder einsetzen.

7. Den Entkalker in den Wassertank füllen, bis der auf der Rückseite des Tanks aufgedruckte Füllstand **A** erreicht ist (entspricht einer 100ml-Packung) (Abb. 36); dann bis zum Füllstand **B** (Abb. 36) mit Wasser auffüllen (ein Liter) und den Wassertank wieder einsetzen.
8. Stellen Sie unter den Heißwasserauslauf ein leeres Gefäß mit einem Mindestfassungsvermögen von 1,5 l (Abb. 7).



Achtung! Verbrühungsgefahr!

Aus dem Auslauf fließt heißes, säurehaltiges Wasser.

Achten Sie darauf, dass Sie nicht mit Wasserspritzern in Berührung kommen.

9. Die Taste ☹/OK drücken, um das Einfüllen der Lösung zu bestätigen. Das Entkalkungsprogramm führt automatisch eine Reihe von Spüldurchgängen und Pausen durch, um die Kalkablagerungen in der Kaffeemaschine zu beseitigen. Auf dem Display erscheint die Meldung "Entkalkung Bitte warten". Das Entkalkungsprogramm beginnt und die Entkalkungsflüssigkeit tritt aus dem Wasserauslauf aus.

Nach etwa 30 Minuten erscheint auf dem Display die Meldung „Spülvorgang, FILTER ENTNEHMEN“ (falls zuvor entfernt), WASSERTANK FÜLLEN“.

10. Das Gerät ist nun für einen Spülvorgang mit frischem Wasser bereit. Den Wassertank herausziehen, leeren, mit fließendem Wasser ausspülen, mit sauberem Wasser auf MAX befüllen, den Filter (falls zuvor entfernt) wieder einsetzen und den Wassertank wieder einsetzen: Auf dem Display erscheint "Spülvorgang OK drücken".
11. Den zum Auffangen der Entkalkungslösung benutzten Behälter leeren und leer wieder unter den Heißwasserauslauf stellen.
12. Zum Start des Spülvorgangs die Taste ☹/OK drücken. Das heiße Wasser tritt aus dem Auslauf heraus und auf dem Display erscheint die Meldung „Spülvorgang Bitte warten“.
13. Wenn der Wassertank vollkommen geleert ist, erscheint auf dem Display die Meldung „Spülvorgang beendet OK drücken“.
14. Die Taste ☹/OK drücken;
15. Auf dem Display erscheint "Aufheizvorgang, Bitte warten"; dann ist die Kaffeemaschine betriebsbereit.

PROGRAMMIERUNG DER WASSERHÄRTE


Die Meldung ENTKALKEN wird nach einer voreingestellten Betriebszeit, die von der Wasserhärte abhängt, angezeigt.

Die Kaffeemaschine ist werkseitig auf Härtegrad 4 voreingestellt.

Es ist möglich die Kaffeemaschine, je nach der in den verschiedenen Wohnregionen vorhandenen Wasserhärte, zu programmieren, sodass der Entkalkungsvorgang weniger häufig durchgeführt werden muss.

Messung der Wasserhärte

1. Den dieser Bedienungsanleitung beiliegenden Reaktionsstreifen "TOTAL HARDNESS TEST" aus seiner Packung nehmen.
2. Den Streifen etwa eine Sekunde lang vollständig in ein Glas Wasser eintauchen.
3. Den Streifen aus dem Wasser nehmen und leicht schütteln. Nach etwa einer Minute bilden sich, je nach der Wasserhärte, 1, 2, 3 oder 4 kleine rote Quadrate; jedes Quadrat entspricht einer Stufe.



weiches Wasser ● 

wenig hartes Wasser ●● 

hartes Wasser ●●● 

sehr hartes Wasser ●●●● 

Einstellung der Wasserhärte

1. Die Taste **MENÜ/ESC** drücken, um das Menü aufzurufen.
2. < oder > drücken, bis die Option "Wasserhärte" angezeigt wird.
3. Durch Drücken der Taste  /OK die Auswahl bestätigen.
4. < oder > drücken und den mit dem Reaktionsstreifen ermittelten Härtegrad einstellen (siehe Abb. im vorherigen Abschnitt).
5. Zur Bestätigung der Einstellung die Taste  /OK drücken.
6. Die Taste **MENÜ/ESC** drücken, um das Menü zu verlassen.

Nun ist die Kaffeemaschine gemäß der neuen Einstellung der Wasserhärte programmiert.

WASSERENTHÄRTERFILTER

Einige Modelle sind mit einem Wasserenthärterfilter ausgestattet; falls Ihr Modell nicht damit ausgestattet ist, empfehlen wir Ihnen, in einem der autorisierten Kundendienstzentren von De'Longhi einen Wasserenthärterfilter zu kaufen.

Für einen korrekten Gebrauch des Filters die nachfolgend aufgeführten Anweisungen befolgen.

Filtereinbau

1. Den Filter aus der Packung nehmen.
2. Die Kalenderscheibe (siehe Abb. 37) drehen, bis die kommenden beiden Gebrauchsmonate angezeigt werden.

Hinweis

Der Filter hat eine Lebensdauer von zwei Monaten bei normalem Gebrauch des Gerätes; wenn das Gerät mit eingesetztem Filter nicht betrieben wird, hält er max. drei Wochen.

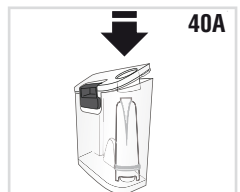
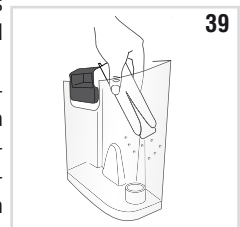
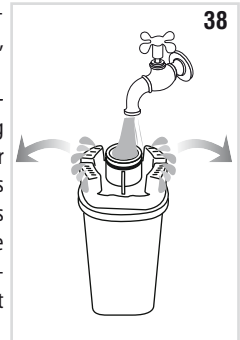
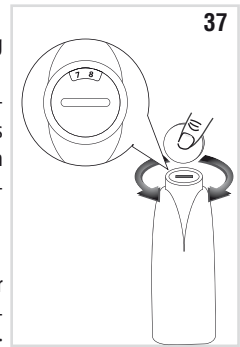
3. **Um den Filter zu aktivieren**, wie auf der Abbildung gezeigt, Leitungswasser in die Öffnung des Filters laufen lassen, bis das Wasser mindestens eine Minute lang aus den seitlichen Öffnungen austritt (Abb. 38).




4. Nehmen Sie den Tank aus der Kaffeemaschine und füllen Sie ihn mit Wasser.
5. Den Filter in den Wassertank geben und für etwa zehn Sekunden vollständig eintauchen, dabei neigen, um das Entweichen der Luftblasen zu ermöglichen (Abb. 39).

6. Den Filter in seine Aufnahme (Abb. 40A) setzen und fest nach unten drücken.
7. Den Tank wieder mit dem Deckel verschließen (Abb. 39B) und dann erneut in die Kaffeemaschine einsetzen.

Wenn der Filter eingesetzt wird, muss dessen Vorhandensein dem Gerät mitgeteilt werden.


8. Die Taste **MENÜ/ESC** drücken, um das Menü aufzurufen;
9. < oder > (Abb. 8) drücken, bis auf dem Display der Text "Filter einsetzen" erscheint.






10. Die Taste /OK drücken;
11. Auf dem Display erscheint der Text "Installieren?"
12. Die Taste /OK drücken, um die Auswahl zu bestätigen: auf dem Display erscheint "Wasserausgabe OK drücken".
13. Stellen Sie einen Behälter unter den Heißwasserauslauf (Fassungsvermögen: min. 100ml).
14. Die Taste /OK drücken, um die Auswahl zu bestätigen. Das Gerät beginnt mit der Heißwasserausgabe und das Display zeigt den Text "Bitte warten" an.
15. Nach erfolgter Ausgabe schaltet das Gerät wieder automatisch auf "Kaffee bereit".

Jetzt ist der Filter aktiviert und die Kaffeemaschine ist betriebsbereit.

Filterwechsel

Wenn das Display "FILTER AUSWECHSELN" und  anzeigt oder nach Ablauf der zwei Monate Lebensdauer (siehe Kalender) oder wenn das Gerät 3 Wochen lang nicht benutzt wird, muss der Filter ausgewechselt werden:

1. Den Wassertank herausziehen und den verbrauchten Filter entnehmen;
2. Den neuen Filter aus der Packung nehmen und wie unter den Punkten 2-3-4-5-6 des vorhergehenden Abschnitts beschrieben vorgehen.
3. Stellen Sie ein Gefäß unter den Heißwasserauslauf (Fassungsvermögen: min. 100ml).
4. Die Taste MENÜ/ESC drücken, um das Menü aufzurufen;

5. < oder > drücken, bis auf dem Display der Text "Filter auswechseln?" erscheint.
6. Die Taste /OK drücken;
7. Auf dem Display erscheint der Text "Bestätigen?"
8. Die Taste /OK drücken, um die Auswahl zu bestätigen.
9. Auf dem Display erscheint der Text „Wasserausgabe OK drücken“;
10. Die Taste /OK drücken, um die Auswahl zu bestätigen. Das Gerät beginnt mit der Heißwasserausgabe und das Display zeigt den Text "Bitte warten" an.
11. Nach erfolgter Ausgabe schaltet das Gerät wieder automatisch auf "Kaffee bereit".

Nun ist der Filter aktiviert und die Maschine ist betriebsbereit.

Filterausbau


Wenn Sie das Gerät ohne Filter betreiben möchten, muss er entnommen und muss gemeldet werden, dass er entfernt wurde.

Wie folgt vorgehen:

1. Den Wassertank herausziehen und den verbrauchten Filter entnehmen;
2. Die Taste MENÜ/ESC drücken, um das Menü aufzurufen;
3. < oder > (Abb. 9) drücken, bis auf dem Display der Text "Filter einsetzen Installiert" erscheint.
4. Die Taste /OK drücken;
5. Auf dem Display erscheint der Text "Entfernen?"
6. Die Taste /OK zur Bestätigung drücken und die Taste MENÜ/ESC, um das Menü zu verlassen.

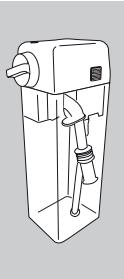
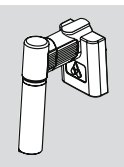

DISPLAY-MELDUNGEN

ANGEZEIGTE MELDUNG	MÖGLICHE URSACHE	ABHILFE
WASSERTANK FÜLLEN	Das Wasser im Tank ist nicht ausreichend.	Den Wassertank füllen und/oder korrekt einsetzen, indem Sie ihn fest nach unten drücken, bis das Einrasten zu hören ist.
KAFFEESATZBEHÄLTER LEEREN	Der Kaffeesatzbehälter (A18) ist voll.	Den Kaffeesatzbehälter und die Abtropfschale leeren und die Reinigung durchführen, dann wieder einsetzen (Abb. 29). Wichtig: beim Entnehmen der Abtropfschale muss der Kaffeesatzbehälter immer geleert werden, auch wenn er nur wenig voll ist. Wird dieser Vorgang nicht durchgeführt, kann es vorkommen, dass sich der Kaffeesatzbehälter bei aufeinander folgenden Kaffeezubereitungen zu sehr füllt und die Kaffeemaschine verstopft.
ZU FEIN GEMAHLEN MAHLWERK EINSTELLEN	Der Mahlgrad ist zu fein, sodass der Kaffee zu langsam oder gar nicht herausläuft.	Die Kaffeeausgabe wiederholen und den Drehregler zur Einstellung des Mahlgrads (Abb. 13) um eine Position nach rechts zur Nummer 7 drehen, während das Mahlwerk in Betrieb ist. Sollte die Ausgabe nach mindestens zwei Kaffees immer noch zu langsam erfolgen, muss die Korrektur durch Drehen des Reglers um eine weitere Position wiederholt werden (siehe Einstellung des Mahlwerks Seite 13).
KAFFEESATZBEHÄLTER EINSETZEN	Der Kaffeesatzbehälter wurde nach der Reinigung nicht eingesetzt.	Die Abtropfschale herausnehmen und den Kaffeesatzbehälter einsetzen.

ANGEZEIGTE MELDUNG	MÖGLICHE URSACHE	ABHILFE
VORGEMAHLENE KAFFEE EINFÜLLEN	Es wurde die Funktion "vorgemahlener Kaffee" gewählt, aber das Kaffeepulver wurde nicht eingefüllt.	Das Kaffeepulver in den Einfüllschacht füllen oder die Funktion vorgemahlen abwählen.
ENTKALKEN	Zeigt an, dass die Kaffeemaschine entkalkt werden muss.	Das im Abschnitt "Entkalkung" (Seite 19) beschriebene Entkalkungsprogramm muss so schnell wie möglich durchgeführt werden.
KAFFEEMENGE REDUZ.	Es wurde zu viel Kaffee verwendet.	Entweder durch Drücken der Taste  (Abb. 10) eine mildere Kaffeestärke auswählen oder die Kaffeepulvermenge reduzieren.
KAFFEEBOHNENBEHÄLTER FÜLLEN	Es sind keine Kaffeebohnen mehr im Kaffeebohnenbehälter.	Den Kaffeebohnenbehälter füllen (Abb. 14).
	Der Einfüllschacht für das Kaffeepulver ist verstopft.	Den Einfüllschacht mit Hilfe des Pinsels, wie im Abschnitt „Reinigung des Kaffeepulvereinfüllschachts“ beschrieben, leeren.
BRÜHGRUPPE EINSETZEN	Die Brühgruppe wurde nach der Reinigung nicht wieder eingesetzt.	Die Brühgruppe, wie im Abschnitt „Reinigung der Brühgruppe“ beschrieben, einsetzen.
WASSERTANK EINSETZEN	Der Wassertank ist nicht korrekt eingesetzt.	Den Wassertank durch festes Drücken nach unten korrekt einsetzen.
ALLGEMEINE STÖRUNG	Das Maschineninnere ist sehr verschmutzt.	Die Kaffeemaschine, wie im Abschnitt „Reinigung“ beschrieben, sorgfältig reinigen. Wenn die Kaffeemaschine nach erfolgter Reinigung noch immer diese Meldung anzeigt, wenden Sie sich bitte an eine Kundendienststelle.
WASSERKREISLAUF LEER WASSERKREISL. FÜLLEN Wasserausgabe OK drücken	Der Wasserkreislauf ist leer.	OK drücken und Wasser aus dem Auslauf (A11) laufen lassen, bis die Ausgabe gleichmäßig erfolgt.
FILTER AUSWECHSELN	Der Wasserenthärterfilter ist verbraucht.	Den Filter austauschen oder anhand der Anleitung im Abschnitt "Wasserenthärterfilter" entfernen.
DREHKNOPF AUF CLEAN	Es wurde gerade Milch ausgegeben, sodass die Innenleitungen des Milchbehälters gereinigt werden müssen.	Den Milchschaumregler auf CLEAN drehen.
WASSERAUSLAUF EINSETZEN	Der Wasserauslauf ist überhaupt nicht oder nicht korrekt eingesetzt.	Den Wasserauslauf (D5) fest einsetzen.
MILCHBEHÄLTER EINSETZEN	Der Milchbehälter ist nicht korrekt eingesetzt.	Den Milchbehälter fest einsetzen (Abb. 23).
ENTKALKEN	Zeigt an, dass die Kaffeemaschine entkalkt werden muss.	Das im Abschnitt "Entkalkung" beschriebene Entkalkungsprogramm muss so schnell wie möglich durchgeführt werden.
FILTER AUSWECHSELN	Der Wasserenthärterfilter ist verbraucht.	Den Filter austauschen oder gemäß den Anleitungen im Abschnitt "Wasserenthärterfilter" entfernen.

PROBLEMLÖSUNG

Nachstehend werden einige mögliche Betriebsstörungen aufgelistet. Wenn das Problem nicht entsprechend der Anleitung behoben werden sollte, wenden Sie sich bitte an den technischen Kundendienst.

PROBLEM	MÖGLICHE URSACHE	ABHILFE
Der Kaffee ist nicht heiß.	Die Tassen wurden nicht vorgewärmt.	<ul style="list-style-type: none"> • Den Tassenvorwärmer einschalten und die Tassen dort mindestens 20 Min. zum Aufwärmen stehen lassen. • Die Tassen durch Ausspülen mit heißem Wasser vorwärmen (z.B. unter Verwendung der Heißwasser-Funktion).
	Die Brühgruppe hat sich abgekühlt, weil nach der letzten Kaffeezubereitung zwei bis drei Minuten vergangen sind.	Vor der Kaffeezubereitung die Brühgruppe durch einen Spülvorgang erwärmen, indem die entsprechende Funktion verwendet wird (Seite 10).
	Die eingestellte Kaffeetemperatur ist zu niedrig.	Über das Menü eine höhere Kaffeetemperatur einstellen.
Der Kaffee ist dünn und hat wenig Crema.	Der Kaffee ist zu grob gemahlen.	Den Drehregler zur Einstellung des Mahlgrads um eine Position nach links zur Nummer 1 drehen, während das Mahlwerk in Betrieb ist (Abb. 13). Jeweils um eine Position vorgehen, bis die Ausgabe zufriedenstellend ist. Die Wirkung ist erst nach zwei Kaffeeausgaben sichtbar (siehe Abschnitt "Einstellung des Mahlwerks", Seite 13).
	Der Kaffee ist nicht geeignet.	Kaffee für Espressomaschinen verwenden.
Der Kaffee tritt zu langsam oder tröpfchenweise heraus.	Der Kaffee ist zu fein gemahlen.	Den Drehregler zur Einstellung des Mahlgrads um eine Position nach rechts zur Nummer 7 drehen, während das Mahlwerk in Betrieb ist (Abb. 13). Jeweils um eine Position vorgehen, bis die Ausgabe zufriedenstellend ist. Die Wirkung ist erst nach zwei Kaffeeausgaben sichtbar (siehe Abschnitt "Einstellung des Mahlwerks" Seite 13).
Der Kaffee fließt nicht aus einem oder beiden Ausgüssen des Kaffeeauslaufs.	Die Löcher der Ausgüsse sind verstopft.	Die Ausgüsse mit einem Zahnstocher vorsichtig durchstechen und reinigen (Abb. 33B).
 <p>Die Milch tritt nicht aus dem Ausgaberohr heraus.</p> <p>Die Milch weist große Blasen auf oder spritzt aus dem Milchabgaberohr oder ist zu wenig aufgeschäumt.</p>	Der Deckel des Milchbehälters ist verschmutzt.	Den Deckel des Milchbehälters, wie im Abschnitt "Reinigung des Auslaufs" beschrieben, reinigen.
	Die Milch ist nicht kalt genug oder nicht teilentrahmt.	Vollentrahmte bzw. teilentrahmte Milch mit Kühlschranktemperatur (etwa 5°C) verwenden. Sollte das Resultat dennoch nicht zufriedenstellend sein, versuchen Sie es mit einer anderen Milchmarke.
	Der Milchschaumregler ist falsch eingestellt.	Gemäß den Angaben im Abschnitt "Zubereitung von Milchgetränken" einstellen.
	Der Deckel oder der Milchschaumregler des Milchbehälters sind verschmutzt.	Deckel und Milchschaumregler des Milchbehälters wie im Abschnitt "Reinigung des Milchbehälters" beschrieben, reinigen.
 <p>Die Milch weist große Blasen auf oder spritzt aus dem habgaberohr oder ist zu wenig aufgeschäumt.</p>	Die Heißwasser-/Dampfdüse ist verschmutzt.	Die Düse, wie im Abschnitt "Reinigung der Heißwasser-/Dampfdüse" beschrieben, reinigen.
	Der Auslauf ist verschmutzt.	Die Reinigung, wie im Abschnitt "Reinigung des Auslaufs nach Gebrauch" angegeben, durchführen.
Das Gerät schaltet sich nicht ein.	Der Steckverbinder ist nicht richtig eingesteckt.	Den Steckverbinder fest in seine Aufnahme an der Geräterückseite stecken.
	Der Netzstecker ist nicht an die Steckdose angeschlossen.	Den Netzstecker an die Steckdose anschließen.
	Der Hauptschalter (A20) ist nicht eingeschaltet.	Den Hauptschalter drücken (Abb. 2).
Die Brühgruppe lässt sich nicht herausnehmen.	Die Ausschaltung wurde nicht richtig durchgeführt.	Die Ausschaltung durch Drücken der Taste  (Seite 9) vornehmen.