

# Informations de sécurité

## Informations de sécurité importantes

Ce guide du propriétaire comprend des renseignements sur les modèles de réglementation : RVD-Y1

### CONSERVEZ CES INSTRUCTIONS

**⚠ AVERTISSEMENT :** Lorsque vous utilisez un appareil électrique, vous devez respecter certaines précautions de base, notamment :

### LISEZ TOUTES LES INSTRUCTIONS

**⚠ AVERTISSEMENT :** Pour éviter tout risque de blessure ou de dommage, lisez et respectez les consignes de sécurité suivantes lors de la configuration, de l'utilisation et de l'entretien de votre robot.

Cet appareil peut être utilisé par des enfants âgés de 8 ans et plus, et par des personnes ayant des capacités physiques, sensorielles ou mentales réduites, ou un manque d'expérience et de connaissances, si des conseils ou instructions leur ont été donnés concernant l'utilisation en toute sécurité de l'appareil et les dangers impliqués. Les enfants ne doivent pas jouer avec l'appareil. Le nettoyage et l'entretien par l'utilisateur ne doivent pas être effectués par des enfants sans surveillance.

**⚠** Il s'agit du symbole d'alerte de sécurité. Il est utilisé pour vous informer d'éventuels risques de blessure. Respectez tous les messages de sécurité qui suivent ce symbole afin d'éviter tout risque de blessure ou de mort.

**⚡** Risque d'électrocution

**⊞** Équipement de classe II

**⚡** Sortie de puissance nominale, CC

**📖** Lisez le manuel de l'opérateur

**♻** Symbole général de recyclage

**🔥** Risque d'incendie

**🏠** Destiné à une utilisation à l'intérieur uniquement

**⚡** Entrée de puissance nominale, CC

**🚫** Tenir hors de portée des enfants

**⚡** Entrée de puissance nominale, CA

**🔌** Unité d'alimentation séparée

**AVERTISSEMENT :** Indique une situation dangereuse qui, si elle n'est pas évitée, peut entraîner la mort ou de graves blessures.

**ATTENTION :** Indique une situation dangereuse qui, si elle n'est pas évitée, peut entraîner des blessures mineures ou modérées.

**AVIS :** Indique une situation dangereuse qui, si elle n'est pas évitée, peut entraîner des dommages matériels.

## GÉNÉRAL



# AVERTISSEMENT



- Votre robot n'est pas un jouet. Il est nécessaire de surveiller les jeunes enfants et les animaux lorsque votre robot est en marche.
- Ne vous asseyez pas et ne montez pas sur votre robot ou base de chargement Home Base.
- N'utilisez pas de chargeur non autorisé. Si vous utilisez un chargeur non autorisé, la batterie pourrait dégager de la chaleur, produire de la fumée, prendre feu ou exploser.
- Votre robot est fourni avec un câble d'alimentation adapté à votre secteur et est conçu pour être branché sur une prise de courant CA standard. N'utilisez pas d'autre câble d'alimentation. Si vous avez besoin de remplacer le câble, contactez le service client afin de choisir un câble conforme aux normes d'alimentation électrique de votre pays.
- Ne démontez pas votre robot ni votre base de chargement Home Base. Aucune pièce interne ne peut être réparée par l'utilisateur. Confiez l'entretien à un personnel d'entretien qualifié.
- Risque de choc électrique. Utilisez le produit uniquement à l'intérieur et dans un environnement sec.
- Ne manipulez pas votre robot ni la base de chargement Home Base si vous avez les mains humides.
- Rangez et utilisez votre robot à température ambiante uniquement.
- Si la pièce à nettoyer comprend un balcon, une barrière physique doit être utilisée pour empêcher l'accès au balcon et garantir un fonctionnement sûr.
- Nettoyez les capteurs de vide pour éviter l'accumulation de saleté.



# ATTENTION



- Ne faites pas fonctionner le robot dans des zones comportant des prises électriques ouvertes dans le sol.
- Si l'appareil passe au-dessus d'un cordon d'alimentation et l'entraîne, il risque de faire tomber au passage des objets se trouvant sur une table ou une étagère à proximité. Avant d'utiliser cet appareil, ramassez les objets tels que les vêtements, les feuilles volantes, les cordons des stores ou des rideaux, les cordons d'alimentation et tout objet fragile.
- N'oubliez pas que le robot se déplace tout seul. Faites attention lorsque vous marchez dans la zone dans laquelle le robot fonctionne afin de ne pas trébucher.
- N'utilisez pas cet appareil pour ramasser des objets tranchants, du verre ou toute matière en combustion ou qui dégage de la fumée.

# AVIS

- Ce robot est conçu pour une utilisation sur sol sec uniquement. N'utilisez pas cet appareil pour ramasser des déversements. Veillez à ce que votre robot ou Home Base ne soit jamais mouillés.
- Ne placez aucun objet sur votre robot.
- Ne pas préserver la propreté des contacts de la batterie peut entraîner une perte de capacité du robot à charger la batterie.

## HOME BASE



# AVERTISSEMENT



- N'utilisez pas la base de chargement Home Base avec une fiche ou un câble endommagé. Si c'est le cas, le câble ou la fiche doivent être remplacés.
- Déconnectez toujours votre robot de la base de chargement Home Base avant de le nettoyer ou de l'entretenir.
- Chargez votre robot uniquement avec la source d'alimentation fournie. La source d'alimentation fournie délivre une très basse tension de sécurité correspondant au marquage d'entrée sur le robot qui est nécessaire pour assurer un fonctionnement sûr.

- Pour éviter que votre robot tombe dans les escaliers, assurez-vous que Home Base est placé à au moins 1,20 m des escaliers.

## AVIS

- Le produit ne peut pas être utilisé avec n'importe quel type de convertisseur de puissance. L'utilisation de convertisseurs de puissance annule immédiatement la garantie.
- Si vous vivez dans une région sujette à de violents orages, nous vous recommandons d'utiliser des systèmes spéciaux de protection contre les surtensions. En cas d'orage électrique, vous pouvez protéger votre Home Base à l'aide d'un pararasurtenseur.

### BATTERIE



## AVERTISSEMENT



- Ne pas ouvrir, écraser, chauffer à plus de 80° C, ni brûler. Suivez les instructions du fabricant.
- Ne court-circuitez pas la batterie en mettant des objets métalliques en contact avec les bornes de la batterie ou en l'immergeant dans un liquide. Ne soumettez pas les batteries à des chocs mécaniques.
- Vérifiez régulièrement la batterie pour détecter tout signe de dommage ou de fuite. Ne rechargez pas une batterie endommagée ou une batterie qui fuit, évitez tout contact du liquide avec la peau ou les yeux. En cas de contact avec le liquide, lavez abondamment à l'eau la zone touchée et consultez un médecin. Placez la batterie dans un sac en plastique scellé et recyclez-la ou jetez-la de façon sécurisée en respectant les réglementations environnementales en vigueur dans votre pays. Vous pouvez également la rendre à votre centre d'entretien iRobot local agréé pour qu'elle soit mise au rebut.
- Les batteries Lithium Ion et les produits contenant ce type de batterie sont soumis à des règles de transport très strictes. Si vous avez besoin d'expédier votre produit (avec sa batterie) à des fins de réparation, de voyage ou pour une autre raison, vous DEVEZ vous référer à la section Dépannage de votre manuel ou prendre contact avec le service d'assistance à la clientèle pour obtenir des instructions d'expédition.



## ATTENTION



- Il est nécessaire de surveiller les enfants lorsqu'ils utilisent la batterie. Veuillez demander immédiatement l'avis de votre médecin si une batterie a été ingérée.

## AVIS

- La batterie doit être retirée du robot avant d'être recyclée ou mise au rebut.
- Pour des résultats optimaux, utilisez uniquement la batterie au lithium-ion iRobot fournie avec votre robot.
- N'utilisez pas de batteries non rechargeables. Utilisez uniquement la batterie rechargeable fournie avec le produit. Pour la remplacer, achetez une batterie iRobot identique ou contactez le service d'assistance à la clientèle iRobot pour obtenir d'autres solutions concernant la batterie.
- Avant de ranger votre robot pour une longue durée, veillez toujours à charger et retirer sa batterie, et à retirer les accessoires.



Ce symbole sur la batterie indique que la batterie ne doit pas être jetée avec les déchets municipaux ordinaires non triés. En tant qu'utilisateur final, il vous incombe de vous débarrasser de la batterie en fin de vie de votre appareil d'une manière respectueuse de l'environnement, comme suit :

- (1) en le retournant au distributeur/revendeur auprès duquel vous avez acheté le produit ; ou
- (2) en le déposant dans un point de collecte désigné

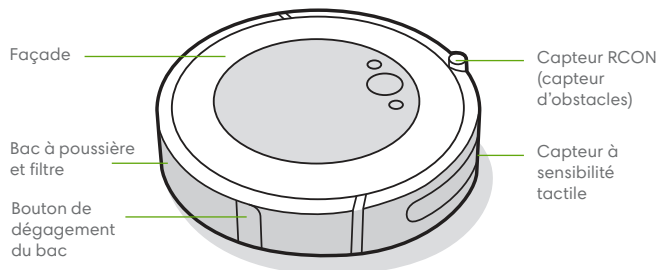
Le tri et le recyclage sélectifs de la batterie en fin de vie au moment de sa mise au rebut contribuera à la préservation des ressources naturelles et permettra de la recycler d'une manière respectueuse de la santé humaine et de l'environnement. Pour plus d'informations, contactez votre point de recyclage local ou bien le revendeur auprès duquel vous avez acheté le produit à l'origine. Une mise au rebut non conforme des batteries en fin de vie peut avoir des effets négatifs potentiels sur l'environnement et la santé humaine en raison des substances présentes dans les batteries et les accumulateurs.

Des informations concernant les effets des substances problématiques dans le flux de déchets des batteries sont disponibles à l'adresse suivante : <http://ec.europa.eu/environment/waste/batteries/>

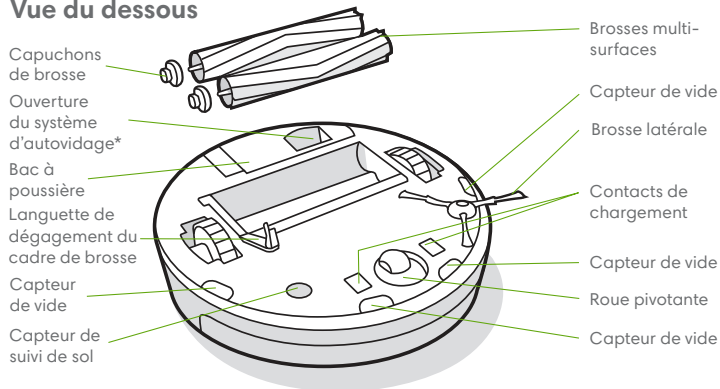
# Renseignements sur votre aspirateur robot Roomba®

FR

## Vue du dessus

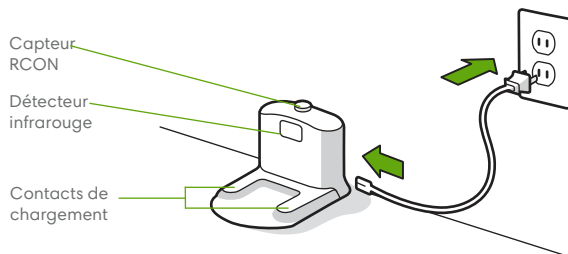


## Vue du dessous

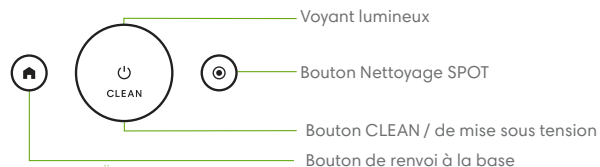


\*Uniquement sur certains modèles

## Base de chargement Home Base

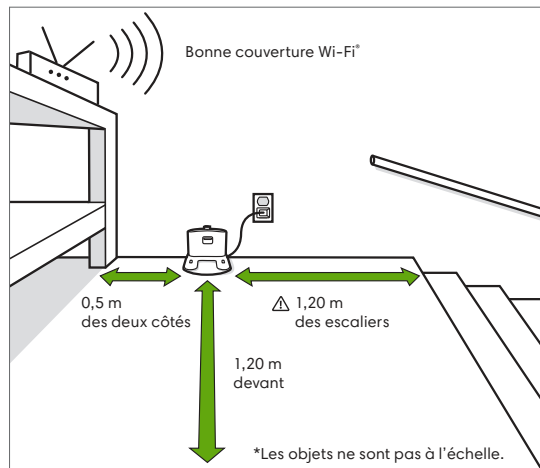


## Boutons et voyants



# Utilisation de votre aspirateur robot Roomba®

## Positionnement de la base de chargement Home Base



**⚠ AVERTISSEMENT :** Pour éviter que votre robot tombe dans les escaliers lorsqu'il quitte ou retourne à la base de chargement Home Base, assurez-vous qu'elle est placée à au moins 1,20 m des escaliers.

## Télécharger l'application iRobot HOME App et se connecter au réseau Wi-Fi®

- Suivez les instructions étape par étape pour configurer votre Roomba.
- Définissez un programme de nettoyage automatique et personnalisez les préférences de nettoyage.
- Consultez les conseils, les astuces et les réponses aux questions fréquentes.




## Mise en charge



- Placez le robot sur la base de chargement Home Base pour activer la batterie.

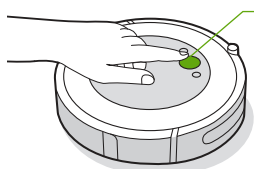
**Remarque :** Votre robot est livré avec une charge partielle, mais nous vous recommandons de le charger pendant 3 heures avant de démarrer la première tâche de nettoyage complète.

- Si votre robot doit se recharger en cours de nettoyage, il retournera à la base de chargement Home Base. Une fois suffisamment chargé, il reprendra la tâche de nettoyage là où il s'est arrêté.
- Le robot consomme une petite quantité d'énergie lorsqu'il se trouve sur la base de chargement Home Base. Il est toutefois possible de mettre le robot en mode faible consommation lorsqu'il n'est pas utilisé. Pour obtenir des instructions et plus de détails sur le mode veille avec faible consommation, reportez-vous à l'application iRobot HOME.
- Dans le cas d'un rangement pour une longue durée, éteignez le robot en le retirant de la base de chargement Home Base et en maintenant  pendant 10 secondes. Rangez le robot dans un endroit frais et sec.

## Nettoyage



Débarrassez le sol des objets encombrants avant de démarrer un cycle de nettoyage. Utilisez votre robot au quotidien pour entretenir vos sols.



Appuyez sur CLEAN

Appuyez pour démarrer/mettre en pause/reprendre

Maintenez pendant 3 secondes pour terminer une tâche

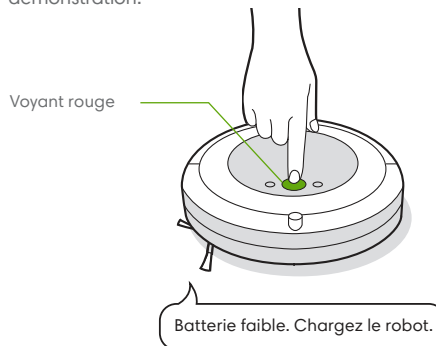
- Votre robot explorera et nettoiera automatiquement votre maison. Il retournera à la base de chargement Home Base à la fin d'une tâche de nettoyage et chaque fois qu'il a besoin d'être rechargé.
- Pour renvoyer le robot à sa base de chargement Home Base, appuyez sur . Un voyant lumineux bleu indique que le robot cherche la base de chargement Home Base.
- Lorsque votre robot détecte une zone particulièrement sale, il passe en mode Dirt Detect™ et passe plusieurs fois sur cette zone jusqu'à ce qu'elle soit suffisamment nettoyée. Le voyant lumineux clignotera en bleu.
- Appuyez sur pour effectuer un nettoyage SPOT sur une zone précise. Le robot tournera en spirale vers l'extérieur sur environ 1 mètre, puis changera de sens pour revenir à son point de départ. Le voyant lumineux affichera une spirale bleue.



Lorsque le robot détecte que son bac a besoin d'être vidé, le voyant lumineux s'allume en rouge avec un motif continu vers l'arrière.

## Dépannage

- En cas de dysfonctionnement, votre robot émet un signal sonore, et le voyant lumineux s'allume en rouge. Appuyez sur CLEAN pour plus de détails. Accédez à l'application iRobot HOME pour obtenir davantage d'informations d'assistance et des vidéos de démonstration.



- Si vous ne savez pas si le robot a terminé ou est en pause, consultez l'application iRobot HOME pour vérifier son statut.

## Informations relatives à la sécurité et l'expédition de batteries

Pour des résultats optimaux, utilisez uniquement la batterie au lithium-ion iRobot fournie avec votre robot.

**⚠ AVERTISSEMENT :** Les batteries au lithium-ion et les produits contenant ce type de batterie sont soumis à des règles de transport très strictes. Si vous avez besoin d'expédier votre produit à des fins de réparation, de voyage ou pour une autre raison, vous DEVEZ vous conformer aux instructions d'expédition suivantes.

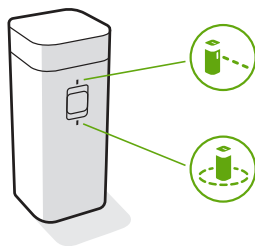
- La batterie DOIT être mise hors tension avant l'expédition.
- Éteignez la batterie en retirant le robot de la base de chargement Home Base et en maintenant le bouton enfoncé pendant 10 secondes. Tous les voyants s'éteindront.
- Emballez le robot avec précaution en vue de l'expédition.
- Pour obtenir de l'aide, contactez notre équipe du service d'assistance à la clientèle ou rendez-vous sur [global.irobot.com](http://global.irobot.com).

# Accessoires

## Virtual Wall barrière virtuelle double fonction\*\*

**Remarque :** Pour des résultats optimaux, placez le robot à au moins 2,5 mètres de la base de chargement Home Base.

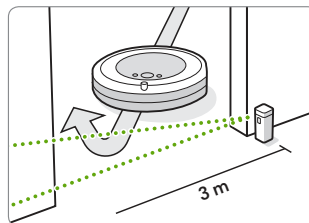
Utilisez la Virtual Wall® barrière virtuelle double fonction pour confiner le robot dans les pièces que vous voulez nettoyer et pour l'empêcher d'accéder à d'autres zones. Cette fonction crée une barrière invisible que seul le robot peut détecter. Vous pouvez laisser le dispositif en place entre les nettoyages.



\*Virtual Wall barrière virtuelle double fonction incluse pour certains modèles uniquement

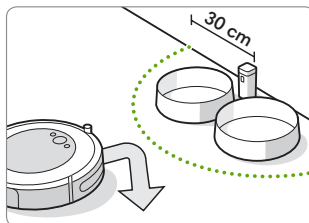
Sélectionnez le mode qui correspond à vos besoins :

**Mode Virtual Wall :** Lorsque l'interrupteur est en position Virtual Wall (🚧), le dispositif crée une barrière linéaire pour bloquer l'accès aux ouvertures jusqu'à 3 mètres.



**Remarque :** Cette barrière s'élargit au fur et à mesure qu'elle s'éloigne du dispositif (voir l'illustration).

**Mode Halo :** Placez l'interrupteur sur la position Halo (🍷), afin de créer une barrière circulaire. Cela empêche le robot de s'approcher des zones que vous voulez protéger, par exemple la gamelle de votre animal de compagnie, un vase ou sous un bureau. La barrière générée par le mode Halo s'étend sur un rayon de 30 cm environ autour du dispositif.



**Remarque :** Dans des conditions d'utilisation normales, les batteries dureront entre 8 et 10 mois. Si vous ne comptez pas utiliser votre Virtual Wall barrière virtuelle pendant une période prolongée, assurez-vous de mettre l'interrupteur en position « Arrêt » (position du milieu).

# Entretien et maintenance

## Entretien et instructions de maintenance

Pour préserver les performances optimales de votre robot, respectez les procédures décrites dans les pages suivantes.

Vous trouverez des vidéos de démonstration supplémentaires dans l'application iRobot HOME. Si vous remarquez que le robot ramasse moins de débris sur le sol, videz le bac, nettoyez les brosses et nettoyez ou remplacez le filtre si nécessaire.

Pièce	Fréquence d'entretien	Fréquence de remplacement*
Bac	Nettoyez le bac au besoin	
Filtre	Nettoyez une fois par semaine (deux fois si vous possédez un animal domestique). Ne lavez pas.	Tous les deux mois
Capteur de bac plein	Nettoyer toutes les deux semaines	
Roue pivotante avant	Nettoyer toutes les deux semaines	Tous les ans
Brosse latérale et brosses principales multisurface	Nettoyer une fois par mois (deux fois par mois si vous possédez un animal domestique)	Tous les ans
Capteurs et contacts de chargement	Nettoyer une fois par mois	

**Remarque :** iRobot fabrique diverses pièces et assemblages de rechange. Si vous pensez avoir besoin d'une pièce de rechange, contactez le service d'assistance à la clientèle iRobot.

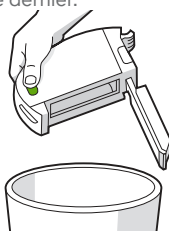
\*La fréquence de remplacement peut varier. Les pièces doivent être changées en cas d'usure visible.

## Vidage du bac

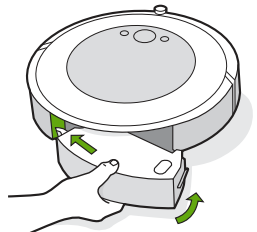
- 1 Appuyez sur le bouton de dégagement du bac pour retirer ce dernier.



- 2 Ouvrez la porte du bac et videz ce dernier.

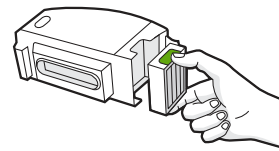


- 3 Remplacez le bac dans le robot.



## Nettoyage du filtre

- 1 Retirez le bac. Retirez le filtre en tirant sur les deux extrémités.



- 2 Retirez les débris se trouvant sur le filtre en tapant celui-ci contre la poubelle.



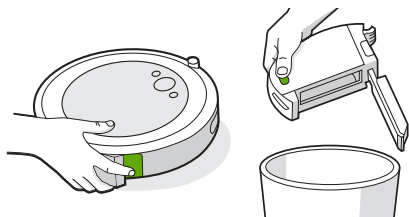
- 3 Réinsérez le filtre, les stries vers l'avant. Remplacez le bac dans le robot.

**\* Important :** Le robot ne fonctionnera pas si le filtre n'est pas installé correctement. Remplacez le filtre tous les deux mois.

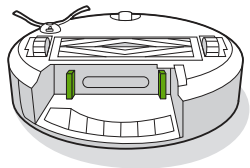


## Nettoyage des capteurs de bac plein

- 1 Retirez et videz le bac.



- 2 Essuyez les capteurs internes avec un chiffon propre et sec

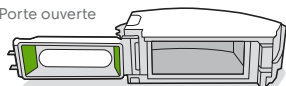


- 3 Essayez la porte du bac avec un chiffon propre et sec.

Porte fermée



Porte ouverte

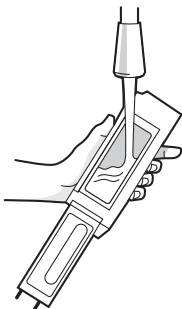



## Nettoyage du bac

-  **Important :** Ne nettoyez pas le filtre. Retirez le filtre avant de nettoyer le bac.

- 1 Retirez le bac, ainsi que le filtre et ouvrez la porte du bac.

- 2 Rincez le bac en utilisant de l'eau chaude.

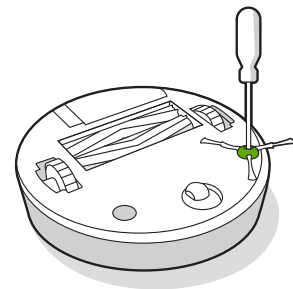


-  **Remarque :** Le bac ne doit pas être mis au lave-vaisselle.

- 3 Assurez-vous que le bac est complètement sec. Réinsérez le filtre, puis remplacez le bac dans le robot.

## Nettoyage de la brosse latérale

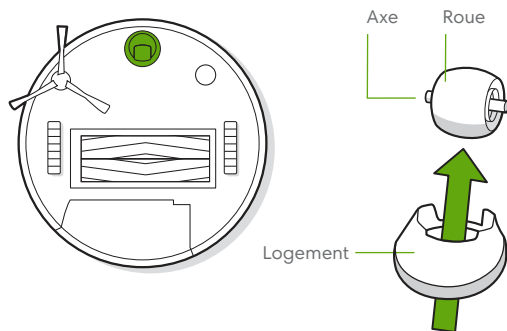
- 1 Utilisez un petit tournevis pour desserrer la vis qui maintient la brosse latérale en place.
- 2 Tirez pour retirer la brosse latérale. Enlevez les cheveux ou les débris, puis réinstallez la brosse.



FR

## Nettoyage de la roue pivotante avant

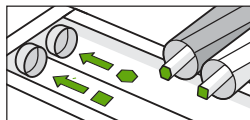
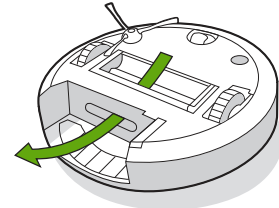
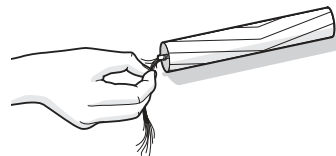
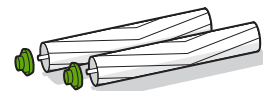
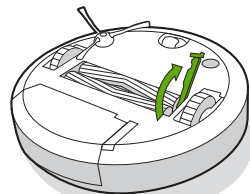
- 1 Tirez fermement sur le module de roue avant pour le retirer du robot.
- 2 Tirez fermement sur la roue pour la retirer de son logement (voir l'illustration ci-dessous).
- 3 Enlevez les débris à l'intérieur de la cavité de la roue.
- 4 Quand vous avez terminé, remettez les pièces en place. Assurez-vous de bien fixer la roue dans son emplacement (vous devez entendre un clic).



**\* Important :** Si la roue avant est bloquée par des débris et des cheveux, vous risquez d'endommager le sol. Si la roue ne tourne pas librement une fois que vous l'avez nettoyée, contactez le service d'assistance à la clientèle.

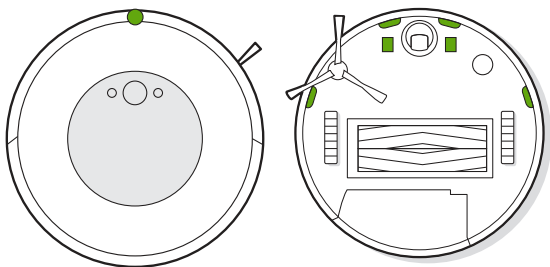
## Nettoyage des brosses multi-surfaces

- 1 Pincez la languette de dégagement du cadre des brosses, soulevez-la, puis retirez toute obstruction.
- 2 Retirez les brosses du robot. Retirez les capuchons de brosse aux extrémités. Retirez les cheveux ou les débris qui se trouvent sous les capuchons. Réinstallez les capuchons des brosses.
- 3 Retirez les cheveux ou les débris coincés autour des tiges, respectivement carrée et hexagonale, à l'autre extrémité des brosses.
- 4 Retirez le bac du robot, puis enlevez les débris qui se trouveraient dans le chemin d'aspiration.
- 5 Réinstallez les brosses dans le robot. Référez-vous aux icônes du module de la tête de nettoyage pour replacer correctement les tiges des brosses selon leur forme.



## Nettoyage des capteurs et des contacts de chargement

Essuyez les capteurs et les contacts de chargement avec un chiffon propre et sec. Vous pouvez également utiliser un tampon de mousse de mélamine pour éliminer les débris accumulés sur le robot et les contacts de charge de la base de chargement Home Base.



**Important :** Ne pulvérisez pas de solution de nettoyage ni d'eau directement sur les capteurs ou leurs ouvertures.



# Service d'assistance à la clientèle d'iRobot

## États-Unis et Canada

Si vous avez des questions ou des commentaires au sujet de votre aspirateur robot Roomba®, veuillez contacter iRobot avant de faire appel à un détaillant.

Visitez le site [global.irobot.com](http://global.irobot.com) pour obtenir des conseils, et accéder aux questions fréquentes et à des informations sur les accessoires. Vous trouverez également ces informations dans l'application iRobot HOME. Si vous avez encore besoin d'aide, appelez notre équipe du service d'assistance à la clientèle au **(877) 855-8593**.

### Horaires du service d'assistance à la clientèle d'iRobot aux États-Unis

- Du lundi au vendredi, de 9 h 00 à 21 h 00 heure de l'Est
- Du samedi au dimanche, de 9 h 00 à 18 h 00 heure de l'Est

## Hors États-Unis et Canada

Consultez le site [global.irobot.com](http://global.irobot.com) pour :

- En savoir plus sur iRobot dans votre pays
- Découvrir les conseils et astuces permettant d'améliorer les performances de votre aspirateur robot Roomba®
- Obtenir des réponses à vos questions
- Contacter votre centre d'assistance local

# Renseignements sur la réglementation



Par les présentes, iRobot Corporation déclare que l'aspirateur robot modèle RVD-Y1 est conforme à la directive européenne 2014/53/UE relative aux équipements radioélectriques. Le texte intégral de la déclaration de conformité UE est disponible à l'adresse Internet suivante : [www.irobot.com/compliance](http://www.irobot.com/compliance).

Le rapport d'information sur les substances chimiques répertoriant les substances extrêmement préoccupantes conformément au règlement UE 1907/2006 peut être trouvé ici : [www.irobot.com/compliance](http://www.irobot.com/compliance).

Cet aspirateur robot, modèle RVD-Y1, intègre le module de module radio Sundial : AXF-Y1. Cet aspirateur robot, modèle RVD-Y1 fonctionne dans la bande WLAN 2,4 GHz.

La bande 2,4 GHz est limitée entre 2412 MHz et 2472 MHz avec une puissance de sortie EIRP maximale de 19,1 dBm (81,28 mW) à 2442 MHz.



Ce symbole sur le produit indique que l'appareil ne doit pas être jeté avec les déchets municipaux ordinaires non triés. En tant qu'utilisateur final, il vous incombe de vous débarrasser de l'appareil en fin de vie d'une manière respectueuse de l'environnement, comme suit :

- (1) en le retournant au distributeur/revendeur auprès duquel vous avez acheté le produit ; ou
- (2) en le déposant dans un point de collecte désigné.

Une mise au rebut conforme du produit contribuera à préserver de précieuses ressources et à prévenir tout effet négatif potentiel sur la santé humaine et l'environnement susceptible de résulter d'un traitement inapproprié des déchets. Pour connaître le point de collecte désigné le plus proche, prenez contact avec les autorités locales. Des sanctions peuvent s'appliquer en cas d'élimination inappropriée de ces déchets, conformément à votre législation nationale. De plus amples informations sont disponibles à l'adresse suivante : [http://ec.europa.eu/environment/waste/wEEE/index\\_en.htm](http://ec.europa.eu/environment/waste/wEEE/index_en.htm)

Recyclez votre produit iRobot en fin de vie de manière responsable conformément aux réglementations locales. Voici une liste des organisations de recyclage des déchets d'équipements électriques et électroniques sous contrat avec iRobot au moment de la vente du produit.

Lieu	Organisation	URL
Autriche	UFH	<a href="http://www.elektro-ade.at/elektrogeraete-sammeln/liste-der-sammelstoesterreich/">http://www.elektro-ade.at/elektrogeraete-sammeln/liste-der-sammelstoesterreich/</a>
Belgique	Recupel	<a href="https://www.recupel.be/en/where-to-go/?searchcollectionPoints=&amp;categories=1%2C2%2C3%2C4#">https://www.recupel.be/en/where-to-go/?searchcollectionPoints=&amp;categories=1%2C2%2C3%2C4#</a>
Allemagne	Zentek	<a href="https://www.ear-system.de/ear-verzeichnis/sammel-und-ruecknahmestback">https://www.ear-system.de/ear-verzeichnis/sammel-und-ruecknahmestback</a>
Danemark	Elretul	<a href="https://www.dpa-system.dk/DPAApplications/DPADB.aspx?wf=CollectionPointSearch.as">https://www.dpa-system.dk/DPAApplications/DPADB.aspx?wf=CollectionPointSearch.as</a>
Espagne	Ecotic	<a href="https://punto-limpio.info/">https://punto-limpio.info/</a>
France	Eco-systèmes	<a href="https://www.eco-systemes.fr/france">https://www.eco-systemes.fr/france</a>
Irlande	WEEE Ireland	<a href="http://www.weeireland.ie/household-recycling/where-can-i-recycle/">http://www.weeireland.ie/household-recycling/where-can-i-recycle/</a>
Pays-Bas	Wecycle	<a href="https://www.watismijnapparaatwaard.nl/">https://www.watismijnapparaatwaard.nl/</a>
Suède	Ei-Kretsen	<a href="https://www.sopor.nu/sortera-atervinn/">https://www.sopor.nu/sortera-atervinn/</a>
Royaume-Uni	Repic	<a href="http://www.responsible-recycling.co.uk/contact-us/find-your-local-recy">http://www.responsible-recycling.co.uk/contact-us/find-your-local-recy</a>

Adresse du fabricant: iRobot Corporation, 8 Crosby Drive Bedford MA 01730, États-Unis