

MIO★STAR



WAVE
EASY

Mikrowelle
Four à micro-ondes
Forno a microonde

Gratulation

Mit diesem Gerät haben Sie ein Qualitätsprodukt erworben, welches mit grösster Sorgfalt hergestellt wurde. Es wird Ihnen bei richtiger Pflege während Jahren gute Dienste erweisen.

Vor der ersten Inbetriebnahme bitten wir Sie, die vorliegende Bedienungsanleitung gut durchzulesen und vor allem die Sicherheitshinweise genau zu beachten. Personen, die mit der Bedienungsanleitung nicht vertraut sind, dürfen dieses Gerät nicht benutzen.

Inhaltsverzeichnis

| | Seite |
|---|------------|
| Sicherheitshinweise | 2–3 |
| Auf einen Blick | 4 |
| Hinweise zu dieser Anleitung | 5 |
| Inbetriebnahme | 5–8 |
| – Vor der ersten Inbetriebnahme | 5 |
| – Aufstellen | 6 |
| – Für Mikrowellen nicht geeignete Materialien | 6 |
| – Für Mikrowellen geeignete Materialien | 7 |
| – Kochen in der Mikrowelle | 7 |
| – Auftauen | 8 |
| – Spezielle Hinweise | 8 |
| Pflege und Reinigung | 9 |
| Aufbewahrung und Wartung | 9 |
| Störungen | 10 |
| Entsorgung | 11 |
| Technische Daten | 12 |
| Konformität | 12 |



Wir sind sehr sicherheitsbewusst bei der Entwicklung und der Herstellung von Gebrauchsgütern, aber es ist wichtig, dass Sie als Produktbenutzer beim Umgang mit elektrischen Geräten ebenfalls Sorgfalt walten lassen. Untenstehend sind die für die sichere Verwendung eines elektrischen Geräts notwendigen Vorsichtsmassnahmen aufgeführt.

Sicherheitsvorkehrungen für Ihre Mikrowelle – WAVE EASY

- WARNUNG! Verrücken Sie das Gerät niemals während des Betriebs. Stromschlaggefahr!
- WARNUNG! Tauchen Sie das Gerät und das Kabel nie in Wasser oder andere Flüssigkeiten. Stromschlaggefahr!
- WARNUNG! Berühren Sie Netzstecker/-kabel und das Gerät nicht mit feuchten oder nassen Händen.



Lesen Sie alle Sicherheits- und Betriebshinweise sorgfältig durch und bewahren Sie die Bedienungsanleitung für späteres Nachlesen auf. Geben Sie das Gerät nur zusammen mit dieser Bedienungsanleitung an eine dritte Person.

Um das Risiko von Feuer, Stromschlag, Verletzungen von Personen oder Belastung durch übermässige Mikrowellenenergie bei der Benutzung Ihres Gerätes zu reduzieren, beachten Sie die folgenden grundlegenden Sicherheitshinweise:

- ACHTUNG: Flüssigkeiten und andere Lebensmittel dürfen nicht in fest verschlossenen Behältern erwärmt werden, da diese explodieren können.
- VORSICHT! Frei zugängliche Oberflächen können bei laufendem Gerät heiss sein. Die Oberflächen können während des Betriebs heiss werden. Halten Sie das Netzkabel von heissen Oberflächen fern und verdecken Sie keine Lüftungsöffnungen an der Mikrowelle. Achten Sie darauf, die Heizelemente im Ofen nicht zu berühren. Verbrennungsgefahr! Halten Sie kleine Kinder vom Gerät fern.
- WARNUNG! Das Berühren von internen Bauteilen kann zu schweren Verletzungen oder zum Tod führen. Bauen Sie das Gerät nicht auseinander. Gefahr durch elektrischen Schock.
- WARNUNG! Tauchen Sie das Gerät, das Kabel oder den Stecker nie in Wasser oder andere Flüssigkeiten. Stromschlaggefahr!
- WARNUNG! Berühren Sie Netzstecker/-kabel und das Gerät nicht mit feuchten oder nassen Händen. Ziehen Sie immer am Stecker und nicht am Kabel.
- Das Gerät ist nur für den Gebrauch im Haushalt oder ähnlichen Anwendungen (z. B. Büros, Hotels etc.) bestimmt.
- Das Gerät darf nur unter Aufsicht bedient werden.
- WARNUNG! Verrücken Sie das Gerät niemals während des Betriebs. Stromschlaggefahr!
- Personen, einschliesslich Kinder, die aufgrund ihrer physischen, sensorischen oder geistigen Fähigkeiten oder ihrer Unerfahrenheit oder Unkenntnis nicht in der Lage sind, das Gerät sicher zu benutzen, dürfen das Gerät nicht ohne Aufsicht oder Anweisung durch eine verantwortliche Person benutzen.
- VORSICHT! Achten Sie darauf, dass Kinder keine Gelegenheit erhalten, mit dem Gerät zu spielen. Bewahren Sie das Gerät und das Netzkabel an einem für Kinder unzugänglichen Ort auf. Kinder erkennen die Gefahren nicht, die im Zusammenhang mit elektrischen Geräten entstehen können.
- Lassen Sie Kinder nie unbeaufsichtigt, wenn das Gerät benutzt wird.
- Stellen Sie das Gerät auf eine trockene, stabile, ebene Oberfläche, ein wenig abseits vom Rand und nicht direkt unter einer Steckdose. Stellen Sie das Gerät nicht auf heisse Oberflächen oder in der Nähe von offenen Flammen ab. Halten Sie einen Mindestabstand von 60 cm zu Spülbecken und Wasserhahn ein.
- Tragen oder ziehen Sie das Gerät niemals am Netzkabel.

- Verwenden Sie die Mikrowelle nicht in Wassernähe, in einem feuchten Keller oder in der Nähe eines Schwimmbeckens.
- Untersuchen Sie das Netzkabel regelmässig auf Beschädigungen. Zur Vermeidung von Gefahren darf ein beschädigtes Netzkabel nur vom MIGROS-Service ersetzt werden.
- WARNUNG! Bei Schäden an Netzkabel oder Netzstecker, bei beschädigter Tür oder Türdichtung, bei Funktionsstörungen, anderweitigen Beschädigungen oder wenn das Gerät heruntergefallen ist, dürfen Sie das Gerät auf keinen Fall benutzen. Lassen Sie in solchen Fällen das Gerät sofort durch den MIGROS-Service überprüfen und reparieren.
- VORSICHT! Die Verwendung von Zubehörteilen, die nicht vom Gerätehersteller empfohlen werden, kann zu Verletzungen führen. Verwenden Sie nur Zubehör, das zur Benutzung in der Mikrowelle geeignet ist.
- Lagern und benutzen Sie das Gerät nicht im Freien.
- ACHTUNG: Sorgen Sie dafür, dass das Kabel nie über Ecken oder Kanten herunterhängt oder gar eingeklemmt wird. Legen oder hängen Sie das Netzkabel nicht über heisse Gegenstände. Schützen Sie es vor Öl.
- Stellen Sie das Gerät niemals auf oder neben einen heissen Gas- oder Elektroofen oder gar in einen erhitzten Ofen hinein.
- Benutzen Sie das Gerät nicht für andere als die vorgesehene Zwecke.
- Reinigen Sie die Mikrowelle regelmässig und entfernen Sie Speisereste.
- Benutzen Sie nur Utensilien, die für den Mikrowellengebrauch geeignet sind.
- ACHTUNG: Seien Sie achtsam beim Erhitzen von Lebensmitteln in Plastik- oder Papierbehältern. Brandgefahr!
- Bei Rauchentwicklung schalten Sie das Gerät aus oder ziehen Sie den Netzstecker. Halten Sie die Tür geschlossen, um Flammen zu ersticken.
- Verkochen Sie Lebensmittel nicht.
- Nutzen Sie den Innenraum der Mikrowelle nicht als Stauraum. Verstauen Sie keine Dinge wie Brot, Kekse usw. in der Mikrowelle.
- Entfernen Sie Clip-Streifen und Metallgriffe von Papier- oder Kunststoffbehältern/-beuteln, bevor Sie sie in die Mikrowelle stellen.
- Bauen Sie die Mikrowelle nur gemäss Montageanleitung auf.
- ACHTUNG: Ganze Eier dürfen in der Mikrowelle nicht erhitzt werden, da sie selbst nach Ende des Erhitzens explodieren können.
- ACHTUNG: Mangelnde Sauberkeit der Mikrowelle kann die Oberfläche angreifen, die Lebensdauer des Geräts beeinträchtigen und möglicherweise zu gefährlichen Situationen führen.
- Der Inhalt von Babyfläschchen und Babygläsern muss umgerührt oder geschüttelt werden. VORSICHT! Kontrollieren Sie die Temperatur vor dem Verzehr, um Verbrennungen zu vermeiden.
- ACHTUNG: Die Erwärmung von Getränken in der Mikrowelle kann zu verzögertem, explosionsartigem und plötzlichem Überkochen führen. Seien Sie daher vorsichtig, wenn Sie den Behälter in die Hand nehmen.
- Das Gerät ist nicht für die Verwendung mit einer externen Zeitschaltuhr oder einer separaten Fernbedienung vorgesehen.
- Verwenden Sie keinen Dampfreiniger.
- Stellen Sie das Gerät mit der Rückseite an eine Wand mit einem Mindestabstand von 20 cm.
- Die Mikrowelle darf nicht in einem Schrank aufgestellt werden.
- Die Mikrowelle ist zum Erwärmen von Speisen und Getränken gedacht. ACHTUNG: Das Trocknen von Lebensmitteln oder Kleidern und Erhitzen von Wärmekissen, Pantoffeln, Schwämmen, feuchten Tüchern oder Ähnlichem kann zu Verletzungen, Entzündung und Brandgefahr führen.
- Verwenden Sie bei Bedarf ausschliesslich 3-polige Verlängerungskabel. VORSICHT! Ein langes Kabel sollte so verlegt werden, dass es nicht herunterhängt und Kinder daran ziehen können oder jemand darüber stolpert.

Vorsichtsmassnahmen zur Vermeidung einer möglichen Belastung durch übermässige Mikrowellenenergie:

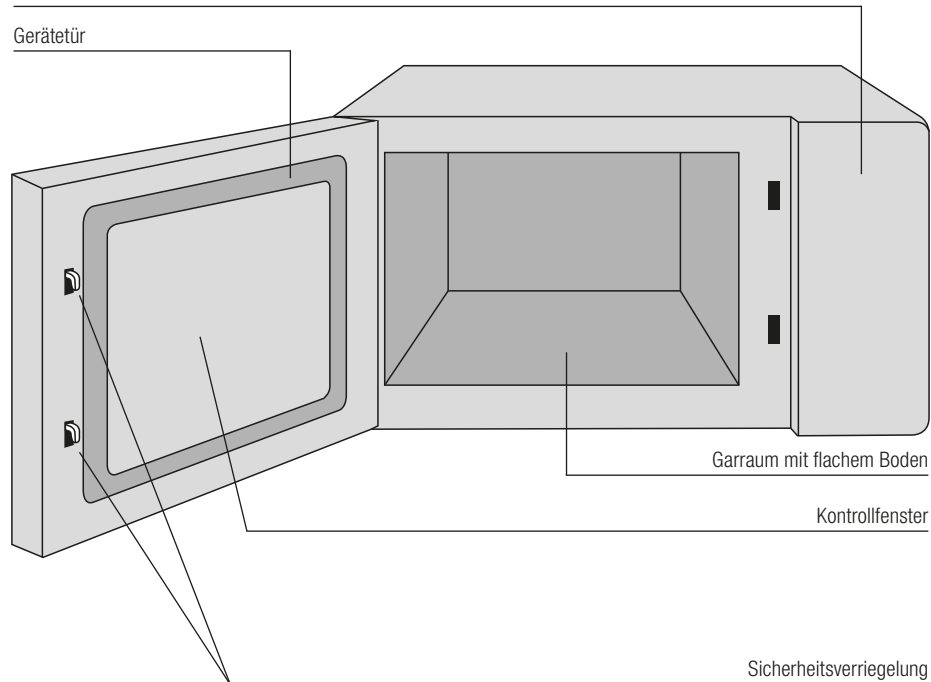
- Versuchen Sie nicht, die Mikrowelle bei geöffneter Tür zu bedienen, da dies zu schädlichen Belastungen durch Mikrowellenenergie führen kann. Sicherheitsverriegelungen dürfen nicht aufgebrochen oder manipuliert werden. Es ist wichtig, weder Änderungen an den Sicherheitsvorrichtungen vorzunehmen noch sie zu umgehen.
- Stellen Sie keine Gegenstände zwischen die Vorderseite der Mikrowelle und die Tür und achten Sie darauf, dass sich keine Verunreinigungen oder Reste von Reinigern auf den versiegelten Flächen ansammeln.

Schnellstart

1. Installieren Sie die Mikrowelle an einem sicheren Standort.
 2. Schliessen Sie das Gerät ans Stromnetz an.
 3. Stellen Sie ein geeignetes Kochgefäss samt Gargut in den Garraum.
 4. Wählen Sie das zu Ihrem Menü passende Programm «MICROWAVE» oder «DEFROST» und stellen Sie die Kochzeit ein.
 5. Wenn die Timer-Zeit erreicht ist, schaltet das Gerät automatisch aus.
 6. Nehmen Sie das fertige Gargut aus dem Garraum.
- VORSICHT! Berühren Sie niemals die heissen Oberflächen.
Verbrennungsgefahr!**

Bedienfeld

Gerätetür



Die Bedienungsanleitung kann nicht jeden denkbaren Einsatz berücksichtigen. Für weitere Informationen oder bei Problemen, die in dieser Bedienungsanleitung nicht oder nicht ausführlich genug behandelt werden, wenden Sie sich an die M-Infoline (Telefonnummer auf der Rückseite dieser Anleitung). **Bewahren Sie diese Bedienungsanleitung sorgfältig auf und geben Sie diese allenfalls an Nachbenutzer weiter.**

Inbetriebnahme**Vor der ersten Inbetriebnahme**

WARNUNG! Bitte beachten Sie, dass unsachgemässer Umgang mit Strom tödlich sein kann. Bitte lesen Sie daher die Sicherheitshinweise auf Seite 2 und die nachfolgenden Sicherheitsmassnahmen:

- Verwenden Sie das Gerät nur in trockenen Räumen und unter Aufsicht.
- Achten Sie darauf, dass das Gerät nicht von Kindern verwendet wird.
- Achten Sie darauf, dass das Gerät beim Betrieb eine gute Standfestigkeit besitzt und niemand über das Netzkabel stolpern und das Gerät herunterreissen kann.
- Verwenden Sie das Gerät nur in trockenen Räumen und nicht in unmittelbarer Nähe von Spülbecken.
- **ACHTUNG:** Legen Sie niemals Tücher, Kleidungsstücke oder Ähnliches über oder in die Nähe des Gerätes. Brandgefahr!
- **VORSICHT!** Oberflächen können während des Betriebs heiss werden. Verbrennungsgefahr!

Vor dem ersten Gebrauch

Entfernen Sie Verpackungsmaterial und Zubehör vollständig. Kontrollieren Sie die Mikrowelle auf Schäden wie Dellen oder defekte Tür. Bauen Sie das Gerät nicht auf, wenn die Mikrowelle beschädigt ist.

Gehäuse: Entfernen Sie alle Schutzfolien auf der Gehäuseoberfläche.

Verwendungszweck

Die Mikrowelle ist ausschliesslich zum Erwärmen von Speisen und Getränken gedacht. **ACHTUNG:** Das Trocknen von Lebensmitteln oder Kleidern und Erhitzen von Wärmekissen, Pantoffeln, Schwämmen, feuchten Tüchern oder Ähnlichem kann zu Verletzungen, Entzündung und Brandgefahr führen.



Hinweise:

- Verwenden Sie bei Bedarf ausschliesslich 3-polige Verlängerungskabel. Ein langes Kabel sollte so verlegt werden, dass es nicht herunterhängt und Kinder daran ziehen können oder jemand darüber stolpert.
- Kontrollieren Sie von Zeit zu Zeit das Netzkabel auf Schäden. Lassen Sie defekte Netzkabel sofort durch den MIGROS-Service ersetzen.

1. Aufstellen

Beachten Sie vor dem Aufstellen folgende Punkte bei der Wahl des Standortes:

- Wenden Sie das Gerät auf einer trockenen, stabilen und wärmefesten Unterlage an und achten Sie darauf, dass die Steckdose frei zugänglich ist.
- Wählen Sie eine ebene Fläche, die ausreichend Platz für die Belüftung bietet.
- Stellen Sie das Gerät mit der Rückseite an eine Wand. Achten Sie auf einen Mindestabstand von 30cm über der Mikrowelle und 20cm zwischen Mikrowelle und den angrenzenden Wänden.
- Die Mikrowelle sollte in einer Mindesthöhe von 85cm installiert werden.
- Entfernen Sie NICHT die Füsse am Boden der Mikrowelle.
- ACHTUNG: Das Verdecken von Be- und Entlüftungsöffnungen kann die Mikrowelle beschädigen.
- Stellen Sie die Mikrowelle so weit entfernt wie möglich von Radio und TV auf. Der Betrieb der Mikrowelle kann Störungen bei Ihrem Rundfunk- oder Fernsehempfang verursachen.
- ACHTUNG: Stellen Sie das Gerät mit Netzkabel nicht auf heisse Oberflächen (Herdplatte etc.) oder in der Nähe von offenen Flammen ab. Halten Sie den Mindestabstand von 50cm ein. Die Mikrowelle kann beschädigt werden und die Garantieleistung entfällt.
- WARNUNG! Lassen Sie das Netzkabel und das Gerät nicht mit Wasser in Berührung kommen.
- VORSICHT! Lassen Sie das Netzkabel nicht herunterhängen. Stolpergefahr!

**2. Für Mikrowellen nicht geeignete Materialien**

| Kochgefäss | Anmerkung |
|---|--|
| Plastikbeutel mit Clip-Streifen | Können Funkenbildung und Brand in der Mikrowelle verursachen. |
| Papiertüten | Können einen Brand in der Mikrowelle verursachen. |
| Schaumstoff | Schaumstoff kann bei hohen Temperaturen schmelzen oder die Flüssigkeit im Inneren verunreinigen. |
| Holz | Holz trocknet in der Mikrowelle aus und kann bersten oder platzen. |
| Aluminiumschale | Kann zu Funkenbildung führen. Füllen Sie Lebensmittel in mikrowellengeeignetes Geschirr um. |
| Lebensmittelkarton mit Metallgriff | Kann zu Funkenbildung führen. Füllen Sie Lebensmittel in mikrowellengeeignetes Geschirr um. |
| Kochgefässe aus Metall oder mit Metallgriffen | Metall schirmt die Lebensmittel gegen Mikrowellen ab. Metallränder können zu Funkenbildung führen. |

3. Für Mikrowellen geeignete Materialien

| Kochgefäss | Anmerkung |
|------------------------|--|
| Alufolie | Nur zum Abdecken. Kleine, glatte Stücke können verwendet werden, um dünne Fleisch- oder Geflügelteile vor dem Zerkochen zu schützen. Ist die Folie zu nah an den Innenwänden, kann es zu Funkenbildung kommen. Die Folie sollte mindestens 2,5cm Abstand von den Innenwänden haben. |
| Geschirr | Nur mikrowellengeeignetes Geschirr. Befolgen Sie die Anweisungen des Herstellers. Verwenden Sie nie beschädigtes Geschirr. |
| Schraubgläser | Immer den Deckel abnehmen. Inhalt nur erwärmen, nicht erhitzen. Die meisten Schraubgläser sind nicht hitzebeständig und können zerspringen. |
| Glas | Nur hitzebeständiges Glasgeschirr verwenden. Achten Sie darauf, dass es keinen Metallrand hat. Verwenden Sie nie beschädigtes Geschirr. |
| Pappteller und -becher | Nur zum kurzen Erhitzen/Aufwärmen verwenden. Mikrowelle während des Kochvorgangs nicht unbeaufsichtigt lassen. |
| Küchenpapier | Kann verwendet werden, um Lebensmittel zum Aufwärmen abzudecken und Fett aufzusaugen. Nur unter Aufsicht zum kurzen Erhitzen verwenden. |
| Backpapier | Kann als Spritzschutz oder zum Garen im Beutel verwendet werden. |
| Plastikgeschirr | Nur mikrowellengeeignetes Geschirr. Beachten Sie die Herstellerangaben. Muss die Kennzeichnung «mikrowellengeeignet» tragen. Manche Plastikbehälter werden weich, wenn der Inhalt heiss wird. Kochbeutel und fest verschlossene Plastikbeutel sollten je nach Packungsangabe geschlitzt, eingestochen oder entlüftet werden. |
| Frischhaltefolie | Nur mikrowellengeeignete Folie. Kann verwendet werden, um beim Garen die Feuchtigkeit zu erhalten. Die Folie darf die Lebensmittel nicht berühren. |
| Thermometer | Verwenden Sie nur mikrowellengeeignete Thermometer (Fleisch- oder Zuckerthermometer). |
| Wachspapier | Kann als Spritzschutz und zum Erhalten der Feuchtigkeit verwendet werden. |

4. Kochen in der Mikrowelle

- Drücken Sie einmal auf den Knopf «MICROWAVE». Eine Standard-Garzeit von «0:30» wird angezeigt.
- Drücken Sie «MICROWAVE» mehrmals zum Einstellen der Garzeit. (Die maximale Garzeit beträgt 60 Minuten.)
- Drücken Sie auf «START» zum Starten des Kochvorgangs. Der Summer ertönt einmal und die Garzeitanzeige beginnt rückwärts zu laufen. Die Standardleistung beträgt 700 Watt und kann nicht verändert werden.

Hinweise:

- Die Zeitintervalle bei der Einstellung der Garzeit sind die folgenden:
0–5 Min: 30 Sekunden
5–60 Min: 1 Minute
- Beim Kochen mit der Mikrowelle erhöht sich die Garzeit durch das Drücken des Knopfs «MICROWAVE» um jeweils 30 Sekunden.
- Während des Kochvorgangs muss das Essen immer wieder umgerührt werden.

5. Auftauen

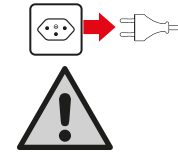
- Drücken Sie «DEFROST», um ins Auftau-Menü zu gelangen. Es wird die Standard-Auftauzeit von «0:30» angezeigt.
- Drücken Sie «DEFROST» mehrmals zum Einstellen der Auftauzeit. (Die maximale Auftauzeit beträgt 60 Minuten.)
- Drücken Sie auf «START» zum Starten des Auftauvorgangs. Der Summer ertönt einmal und die Auftauzeitanzeige beginnt rückwärts zu laufen. Die Standardleistung beträgt 245 Watt und kann nicht verändert werden.

Hinweis:

- Beim Auftauen mit der Mikrowelle erhöht sich die Auftauzeit durch das Drücken des Knopfs «DEFROST» um jeweils 30 Sekunden.

6. Spezielle Hinweise

- Der Summer ertönt jedes Mal, wenn Sie denselben Knopf mehrmals drücken.
- Beim Einstellen bewirkt das Drücken des Knopfs «STOP/CANCEL», dass die gewählte Einstellung gelöscht wird. Die Mikrowelle geht automatisch in die Wartestellung.
- Wenn die Gerätetür während des Kochvorgangs geöffnet wird, muss «START» erneut gedrückt werden, um den Kochvorgang fortzusetzen.
- Wenn das Garprogramm gewählt wurde und «START» nicht innerhalb einer Minute gedrückt wird, wird die Einstellung gelöscht.
- Der Summer ertönt einmal bei jedem erfolgreichen Drücken eines Knopfes. Wenn kein Summer ertönt, wurde die Eingabe vom Gerät nicht registriert.
- Wenn der Kochvorgang beendet ist und am Gerät innerhalb von zwei Minuten nichts verändert wird (z.B. Öffnen der Gerätetür), ertönt der Summer alle zwei Minuten wieder, um Sie an das Ende des Kochvorgangs zu erinnern. Nach zehn Minuten ertönt der Summer nicht mehr.
- Wenn in der Wartestellung der Knopf «STOP/CANCEL» während drei Sekunden gedrückt wird oder keine Änderung am Gerät innerhalb von zehn Minuten erfolgt, schaltet die Bedienanzeige automatisch ab. Sie können die Anzeige wieder einschalten, indem Sie einen der Knöpfe drücken.



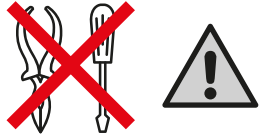
- Ziehen Sie vor jeder Reinigung des Gerätes den Netzstecker.
- **WARNUNG!** Tauchen Sie das Gerät und das Netzkabel niemals ins Wasser oder reinigen es unter fließendem Wasser. Stromschlaggefahr!
- Reinigen Sie den Innenraum der Mikrowelle mit einem feuchten Tuch.
- Reinigen Sie das Zubehör wie üblich mit Seifenwasser.
- Türrahmen, Dichtung und angrenzende Teile müssen bei Verschmutzung sorgfältig mit einem feuchten Tuch gereinigt werden.
- **ACHTUNG:** Verwenden Sie weder scheuernde Reinigungs- oder Reinigungshilfsmittel noch scharfe Metallschaber, um die Glastür der Mikrowelle zu reinigen. Sie zerkratzen die Oberfläche, was zu Glasbruch führen kann.
- Reinigungstipp zum einfachen Reinigen der Innenwände: Legen Sie eine halbe Zitrone in eine Schüssel mit 300 ml Wasser und erhitzen Sie das Ganze bei voller Leistung für 10 Minuten. Wischen Sie den Innenraum mit einem weichen, trockenen Tuch aus.

Reinigungstabelle

| | | | |
|--|--|--|--|
| | | | |
| | | | |

Aufbewahrung und Wartung

- Ziehen Sie immer den Netzstecker, wenn das Gerät nicht gebraucht wird.
- Lassen Sie das Gerät immer vollständig abkühlen.
- Bewahren Sie das Gerät an einem trockenen und für Kinder unzugänglichen Ort auf.
- Untersuchen Sie das Netzkabel, den Netzstecker und das Gehäuse regelmäßig auf Beschädigungen.



- VORSICHT! Reparaturen am Gerät dürfen nur durch den MIGROS-Service durchgeführt werden. Durch nicht fachgerechte Reparaturen können Gefahren für den Benutzer entstehen.
- Bei nicht fachgerechten Reparaturen kann keine Haftung für eventuelle Schäden übernommen werden. In diesem Fall erlischt auch der Garantieanspruch.

| Störung | Mögliche Ursache | Fehlerbehebung |
|---|---|---|
| Mikrowelle kann nicht gestartet werden. | Netzstecker ist nicht richtig eingesteckt. | Ausstecken. Nach 10 Sekunden wieder einstecken. |
| | Sicherung durchgebrannt; Leistungsschalter spricht an. | Lassen Sie die Sicherung durch den MIGROS-Service auswechseln. |
| | Steckdose ist fehlerhaft. | Testen Sie die Steckdose mit einem anderen Gerät. |
| Mikrowelle erhitzt nicht. | Tür ist nicht richtig geschlossen. | Schliessen Sie die Tür richtig. |
| Funkenbildung | Verwenden Sie ungeeignetes Kochgeschirr? | Verwenden Sie mikrowellenfeste Behälter. |
| | Ist kein Gargut im Gerät? | Betreiben Sie die Mikrowelle immer mit Gargut. |
| | Wird Alufolie verwendet? | Halten Sie einen Abstand von mindestens 3 cm zwischen Alufolie und Innenwänden ein. |
| Mikrowellengerät stört TV-Empfang. | Radio- und TV-Empfang können gestört sein, wenn die Mikrowelle in Betrieb ist. Das ist vergleichbar mit Störungen elektrischer Kleingeräte wie Mixer, Staubsauger und Ventilatoren. Das ist normal. | Geräte mit genügend grossem Abstand aufstellen. |
| Schwache Beleuchtung im Garraum | Während des Betriebs mit geringer Mikrowellenleistung kann das Licht im Garraum schwach sein. Das ist normal. | |
| Dampf sammelt sich an der Tür, heisse Luft tritt aus den Lüftungsschlitzen. | Während des Garens tritt Dampf aus dem Gargut, jedoch noch stärker aus den Lüftungsschlitzen. Dampf kann sich auch an kühleren Teilen wie der Tür ansammeln. Das ist normal. | |
| Gerät wurde versehentlich ohne Gargut gestartet. | | Es ist verboten, das Gerät ohne Gargut zu betreiben. Dies ist gefährlich. Stellen Sie die Mikrowelle wieder ab. |



Dieses Produkt darf nicht mit Ihrem anderen Hausmüll entsorgt werden. Als Konsumentin und Konsument sind Sie dazu verpflichtet, alle Elektro- und Elektronikaltgeräte für die fachgerechte Entsorgung dieses gefährlichen Abfalls zurückzugeben. Händler, Hersteller und Importeure wiederum sind verpflichtet, ausgediente Elektro- und Elektronikaltgeräte, die sie im Sortiment führen, kostenlos zurückzunehmen. Das Sammeln und Wiederverwerten von Elektro- und Elektronikaltgeräten schont die natürlichen Ressourcen. Ausserdem werden Gesundheit und Umwelt durch das Recycling von Elektro- und Elektronikaltgeräten geschützt. Weitere Informationen über Sammelstellen sowie die Entsorgung und Wiederverwertung von Elektro- und Elektronikaltgeräten erfahren Sie beim Bundesamt für Umwelt (BAFU), bei Ihrem örtlichen Entsorger, dem Fachhändler, wo Sie dieses Gerät gekauft haben, oder beim Hersteller des Geräts.

| | | |
|-----------------------------------|--------|-------------------------------|
| Nennspannung | | 220–240V/50/60Hz |
| Nenneingangsleistung | | 1050 Watt |
| Nennausgangsleistung (Mikrowelle) | | 700 Watt |
| Masse | Aussen | 46 × 35,5 × 28 cm (B × T × H) |
| | Innen | 29 × 28 × 18 cm (B × T × H) |
| Länge Netzkabel | | ca. 1 m |
| Nettogewicht | | ca. 11,5 kg |
| Inhalt | | 20 Liter |
| Funkentstört | | nach EU-Norm |
| Zulassung | | CE |
| M-Garantie | | 2 Jahre |

Im Interesse der technischen Weiterentwicklung sind Konstruktions- oder Ausführungsänderungen am Gerät vorbehalten.

Konformität

Das Produkt entspricht den Bestimmungen der nachfolgenden Richtlinien. Die Konformität wird durch Übereinstimmung der aufgeführten Normen gewährleistet.

2014/35/EU

Niederspannungsrichtlinie (LVD)

2014/30/EU

Elektromagnetische Verträglichkeit (EMC)

2011/65/EU

Beschränkung (der Verwendung bestimmter) gefährlicher Stoffe in Elektro- und Elektronikgeräten (RoHS)

(EG) Nr. 1275/2008

Ökodesign-Anforderungen an den Stromverbrauch elektrischer und elektronischer Haushalts- und Bürogeräte im Bereitschafts- und im Aus-Zustand

LVD EN 60335-1
EN 60335-2-9
EN 60335-2-25
EN 62233

EMC EN 55011
EN 55014-2
EN 61000-3-2
EN 61000-3-3

Vertrieb/Distribution/Distribuzione:
Migros-Genossenschafts-Bund, CH-8031 Zürich

 M-INFOLINE **MIGROS**
CH-0800 84 0848
www.migros.ch 7174.639

Version 1/05.2017

Félicitations!

Avec cet appareil, vous venez d'acquérir un produit de qualité, qui a été fabriqué avec le plus grand soin. Moyennant des soins appropriés, il vous gratifiera de ses services durant de longues années.

Avant la première mise en marche de l'appareil, veuillez lire attentivement les instructions en annexe et respecter à la lettre les consignes de sécurité. Les personnes n'ayant pas lu le mode d'emploi ne doivent pas utiliser cet appareil.

Sommaire

| | Page |
|---|--------------|
| Consignes de sécurité | 14–15 |
| Toutes les informations en un coup d'œil | 16 |
| Remarques concernant ce manuel | 17 |
| Mise en service | 17–20 |
| – Avant la première mise en service | 17 |
| – Installation | 18 |
| – Matériaux inadaptés au micro-ondes | 18 |
| – Matériaux adaptés au micro-ondes | 19 |
| – Cuisson dans le four à micro-ondes | 19 |
| – Décongeler | 20 |
| – Informations spéciales | 20 |
| Entretien et nettoyage | 21 |
| Conservation et maintenance | 21 |
| Pannes | 22 |
| Elimination | 23 |
| Données techniques | 24 |
| Conformité | 24 |



Nous sommes très sensibles à la sécurité dans le développement et la fabrication de biens de consommation, mais il est également important que vous fassiez attention lors de leur utilisation. Veuillez trouver ci-après les mesures de sécurité à observer lors de l'utilisation d'un appareil électrique.

Instructions de sécurité pour votre four à micro-ondes WAVE EASY

- AVERTISSEMENT: ne déplacez jamais l'appareil pendant son fonctionnement. Risque d'électrocution!
- AVERTISSEMENT: ne plongez jamais l'appareil ou le câble d'alimentation dans de l'eau ou dans tout autre liquide. Risque d'électrocution!
- AVERTISSEMENT: ne touchez pas le câble d'alimentation / la fiche électrique et l'appareil avec les mains humides ou mouillées.



Lisez attentivement les consignes de sécurité et de fonctionnement suivantes et conservez ce manuel à proximité pour vous y référer ultérieurement. Si vous donnez l'appareil à une tierce personne, veuillez lui fournir également le présent mode d'emploi.

Afin de réduire les risques d'incendie, d'électrocution, de blessures ou l'exposition excessive aux micro-ondes lors de l'utilisation de votre appareil, veuillez respecter les consignes de sécurité élémentaires ci-après:

- ATTENTION: les liquides et autres denrées alimentaires ne doivent pas être réchauffés dans des récipients complètement hermétiques, en raison du risque d'explosion.
- ATTENTION: les surfaces libres d'accès peuvent être chaudes pendant le fonctionnement de l'appareil. Les surfaces peuvent être chaudes durant le fonctionnement. Tenez le câble d'alimentation à l'écart des surfaces chaudes et ne recouvrez pas les orifices de ventilation du micro-onde. Veillez à ne pas toucher les éléments chauffants dans le four. Risque de brûlure! Conservez l'appareil hors de portée des petits enfants.
- AVERTISSEMENT: le fait de toucher des éléments internes peut occasionner des blessures graves ou entraîner la mort. Ne désassemblez pas l'appareil. Risque d'électrocution.
- AVERTISSEMENT: ne plongez jamais l'appareil, le câble d'alimentation ou la fiche électrique dans l'eau ou tout autre liquide. Risque d'électrocution!
- AVERTISSEMENT: ne touchez pas le câble d'alimentation/la fiche électrique et l'appareil avec les mains humides ou mouillées. Tirez toujours sur la fiche électrique et non sur le câble.
- L'appareil est uniquement destiné à un usage domestique ou similaire (p. ex. bureaux, hôtels, etc.).
- Il ne doit être utilisé que sous surveillance.
- AVERTISSEMENT: ne déplacez jamais l'appareil pendant son fonctionnement. Risque d'électrocution!
- Les personnes, y compris les enfants, qui ne sont pas en mesure d'utiliser l'appareil de façon sûre en raison de leurs aptitudes physiques, sensorielles ou mentales, de leur manque d'expérience ou de connaissances, ne doivent pas l'utiliser sans la surveillance ou sans les instructions d'une personne responsable.
- ATTENTION: veillez à ce que les enfants ne puissent pas jouer avec l'appareil. Conservez l'appareil et le cordon hors de portée des enfants. Les enfants ne sont pas en mesure d'identifier les risques liés aux appareils électriques.
- Ne laissez jamais les enfants sans surveillance lors de l'utilisation de l'appareil.
- Placez l'appareil sur une surface sèche, stable et plane, à une petite distance du bord et pas directement sous une prise de courant. Ne placez pas l'appareil sur des surfaces chaudes ou à proximité de flammes nues. Respectez une distance minimale de 60 cm par rapport à l'évier et au robinet.
- Ne portez ou ne tirez jamais l'appareil à l'aide du cordon secteur.

- N'utilisez pas le four à micro-ondes près de l'eau, dans une cave humide ou à proximité d'une piscine.
- Vérifiez régulièrement que le câble d'alimentation n'est pas endommagé. Pour éviter tout risque, un câble endommagé doit impérativement être remplacé par le MIGROS-Service.
- AVERTISSEMENT: si le câble d'alimentation, la fiche électrique, la porte ou le joint de porte est endommagé ou que l'appareil est tombé, de même qu'en cas de dysfonctionnements ou de tout autre endommagement, ne l'utilisez en aucun cas. Dans de tels cas, faites immédiatement vérifier et réparer l'appareil par le MIGROS-Service.
- ATTENTION: l'utilisation d'accessoires qui ne sont pas recommandés par le fabricant peut entraîner des blessures. Utilisez uniquement des accessoires adaptés au micro-ondes.
- N'entreposez et n'utilisez pas l'appareil à l'extérieur.
- ATTENTION: veillez à ce que le câble d'alimentation ne pende pas sur un coin ou une bordure du plan de travail ou qu'il ne soit pas coincé. Ne posez ou ne suspendez pas le câble d'alimentation sur des objets chauds. Protégez-le de l'huile.
- Ne placez jamais l'appareil sur ou à côté d'un four électrique ou à gaz chaud, ni même dans un four chauffé.
- N'utilisez pas l'appareil à d'autres fins que celles pour lesquelles il est conçu.
- Nettoyez régulièrement le four à micro-ondes et retirez les résidus de nourriture.
- N'utilisez que des ustensiles adaptés à l'utilisation du four à micro-ondes.
- ATTENTION: soyez vigilants en réchauffant des denrées alimentaires dans des récipients en plastique ou en papier. Risque d'incendie!
- En cas de formation de fumée, éteignez l'appareil et débranchez-le. Maintenez la porte fermée afin d'étouffer les flammes.
- Ne cuisez pas les denrées alimentaires de façon excessive.
- N'utilisez pas l'intérieur du micro-ondes en tant qu'espace de rangement. Ne stockez aucun aliment dans le micro-ondes tel que du pain, des gâteaux, etc.
- Retirez les clips d'emballage et poignées métalliques des récipients/sachets en papier ou plastique avant de les insérer dans le micro-ondes.
- Mettez en place le micro-ondes conformément aux instructions de montage.
- ATTENTION: les œufs entiers ne doivent pas être chauffés dans le four à micro-ondes, car ils risquent d'exploser à la fin du processus de chauffe.
- ATTENTION: Une propreté insuffisante du four à micro-ondes peut endommager la surface, réduire la durée de vie de l'appareil et potentiellement conduire à des situations dangereuses.
- Le contenu des biberons et petits pots pour bébé doit être remué ou agité. ATTENTION: contrôlez la température avant consommation, afin d'éviter les brûlures.
- ATTENTION: Réchauffer des boissons dans le four à micro-ondes peut conduire à un débordement différé et soudain comparable à une explosion. Restez donc vigilant lorsque vous saisissez le récipient.
- L'appareil n'est pas conçu pour être utilisé avec une minuterie externe ou une télécommande séparée.
- N'utilisez pas de nettoyeur à vapeur.
- Positionnez l'appareil dos au mur en laissant une distance minimale de 20 cm.
- Le micro-ondes ne doit pas être placé dans un placard.
- Le micro-ondes est conçu pour réchauffer des plats et des boissons. ATTENTION: le fait de sécher des denrées alimentaires ou des vêtements, ainsi que de chauffer des coussins, des pantoufles, des tissus humides ou similaires peut occasionner des blessures, des inflammations et entraîner un risque d'incendie.
- Si besoin, utilisez exclusivement une rallonge 3 pôles. ATTENTION: un long câble doit être disposé de sorte que les enfants ne puissent pas tirer dessus ni que personne ne trébuche.

Mesures de sécurité visant à éviter une possible exposition excessive aux micro-ondes:

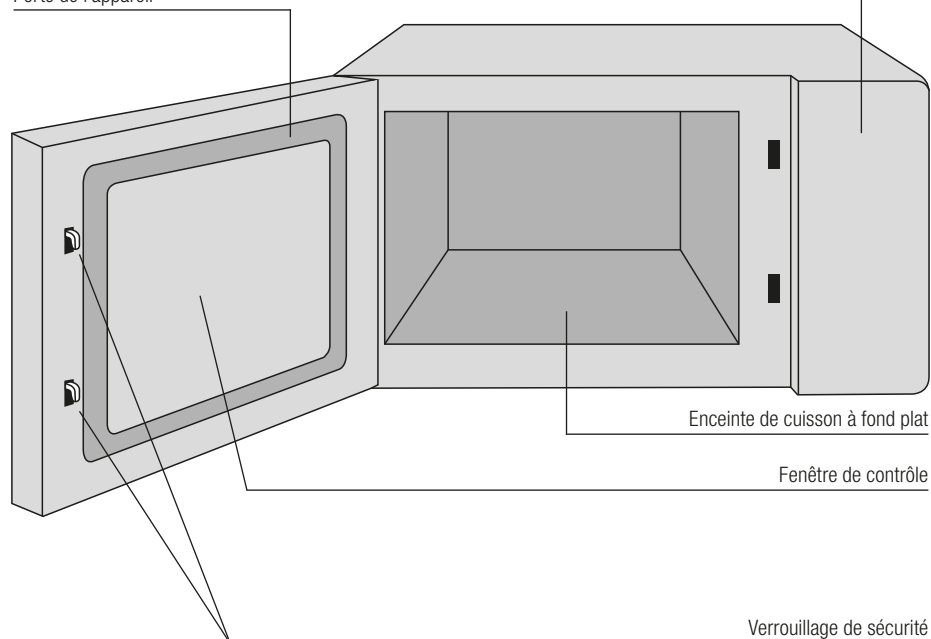
- N'essayez pas d'utiliser le four à micro-ondes avec la porte ouverte, car cela peut occasionner une exposition nocive aux micro-ondes. Les verrouillages de sécurité ne doivent pas être forcés ni manipulés. Il est important de n'apporter aucune modification aux dispositifs de sécurité, ni de les contourner.
- Ne placez aucun objet entre la face avant du four à micro-ondes et la porte, et veillez à ce qu'aucun résidu de détergent ni impureté ne s'accumule sur les surfaces étanches.

Démarrage rapide

1. Installez le micro-ondes à un endroit sûr.
 2. Branchez l'appareil au réseau électrique.
 3. Placez un récipient adapté contenant les denrées dans l'enceinte de cuisson.
 4. Sélectionnez le programme «MICROWAVE» ou «DEFROST» adapté au plat et réglez le temps de cuisson.
 5. Lorsque le temps programmé est écoulé, l'appareil s'éteint automatiquement.
 6. Retirez les denrées cuites de l'enceinte de cuisson.
- ATTENTION: ne touchez jamais les surfaces chaudes.**
Risque de brûlures!

Panneau de commande

Porte de l'appareil



Le présent mode d'emploi ne peut couvrir toutes les applications possibles. Pour de plus amples informations ou en cas de problèmes ne figurant pas ou étant insuffisamment développés dans ce mode d'emploi, veuillez vous adresser à la M-Infoline (numéro de téléphone au verso de ce mode d'emploi). **Conservez précieusement ce mode d'emploi et donnez-le, le cas échéant, à son prochain utilisateur.**

Mise en service**Avant la première mise en service**

AVERTISSEMENT: notez que l'utilisation inappropriée de l'électricité peut se révéler fatale. Veuillez lire attentivement les consignes de sécurité à cet effet (page 14) et respecter les mesures de précaution suivantes:

- Utilisez l'appareil uniquement dans des endroits secs et sous surveillance.
- Assurez-vous que l'appareil n'est pas utilisé par des enfants.
- Veillez à ce que l'appareil soit bien stable durant son utilisation et à ce que personne ne puisse trébucher sur le câble d'alimentation et ainsi faire tomber l'appareil.
- N'utilisez l'appareil que dans des locaux secs et jamais à proximité immédiate d'éviers.
- ATTENTION: ne déposez jamais de linge, de vêtements ou autres objets similaires à proximité de l'appareil. Risque d'incendie!
- ATTENTION: les surfaces peuvent être chaudes durant le fonctionnement. Risque de brûlures!

Avant la première utilisation

Retirez complètement le matériel d'emballage et les accessoires. Vérifiez que le micro-ondes n'est pas endommagé, qu'il n'a pas de bosses et que sa porte n'est pas défectueuse. N'installez pas l'appareil, si celui-ci est endommagé.

Boîtier: retirez tous les films de protection présents sur la surface.

Domaine d'utilisation

Le micro-ondes est conçu exclusivement pour réchauffer des plats et des boissons. ATTENTION: le fait de sécher des denrées alimentaires ou des vêtements, ainsi que de chauffer des coussins, des pantoufles, des tissus humides ou similaires peut occasionner des blessures, des inflammations et entraîner un risque d'incendie.



Remarques:

- Si besoin, utilisez exclusivement une rallonge 3 pôles. un long câble doit être disposé de sorte que les enfants ne puissent pas tirer dessus ou que personne ne trébuche.
- Vérifiez à intervalles réguliers que le câble d'alimentation n'est pas endommagé. Faites immédiatement remplacer tout câble d'alimentation défectueux par le MIGROS-Service.

1. Installation

Avant d'installer l'appareil, veuillez observer les points suivants pour le choix de son emplacement:

- Utilisez l'appareil sur un support sec, stable et résistant à la chaleur, et assurez-vous que la prise de courant est librement accessible.
- Choisissez une surface plane permettant d'assurer une ventilation suffisante.
- Positionnez l'appareil dos au mur. Observez une distance minimale de 30 cm au-dessus le micro-ondes et de 20 cm entre le micro-ondes et les cloisons environnantes.
- Le four à micro-ondes devrait être installé à une hauteur minimum de 85 cm.
- NE retirez PAS les pieds du micro-ondes.
- ATTENTION: obstruer les orifices de ventilation et d'aération peut endommager le micro-ondes.
- Placez le micro-ondes aussi loin que possible d'un poste de radio ou d'un téléviseur. Le fonctionnement du micro-ondes peut perturber la réception de la radio ou de la télévision.
- ATTENTION: ne placez pas l'appareil avec le câble d'alimentation sur une surface chaude (plaque de cuisson, etc.) ou à proximité de flammes nues. Respectez une distance minimale de 50 cm. Le micro-ondes peut être endommagé et la garantie ne s'appliquera pas.
- AVERTISSEMENT: veillez à ce que le câble d'alimentation et l'appareil n'entrent pas en contact avec l'eau;
- ATTENTION: veillez à ce que le câble d'alimentation ne pende pas. Vous risquez de trébucher!

**2. Matériaux inadaptés au micro-ondes**

| Récipient | Remarque |
|---|--|
| Sachets plastique avec clips d'emballage | Peuvent provoquer des étincelles pouvant entraîner un incendie dans le micro-ondes. |
| Sachets en papier | Peuvent provoquer un incendie dans le micro-ondes. |
| Mousse | Peut fondre à haute température ou contaminer les liquides à l'intérieur. |
| Bois | Sèche dans le micro-ondes et peut éclater ou se fendre. |
| Barquette en aluminium | Peut provoquer des étincelles. Transvasez les denrées alimentaires dans de la vaisselle adaptée au micro-ondes. |
| Boîte alimentaire en carton avec poignée métallique | Peut provoquer des étincelles. Transvasez les denrées alimentaires dans de la vaisselle adaptée au micro-ondes. |
| Récipients métalliques ou avec poignées métalliques | Le métal fait écran entre les denrées alimentaires et les micro-ondes. Les bords métalliques peuvent provoquer des étincelles. |

3. Matériaux adaptés au micro-ondes

| Récipient | Remarque |
|---------------------------------|--|
| Feuille d'aluminium | Pour recouvrir uniquement. De petits morceaux lisses peuvent être utilisés pour éviter de trop cuire les fines pièces de viande ou de volaille. Si la feuille est trop près des parois intérieures, cela peut provoquer des étincelles. La feuille doit se trouver à au moins 2,5 cm des parois intérieures. |
| Vaisselle | Uniquement de la vaisselle adaptée au micro-ondes. Suivez les instructions du fabricant. N'utilisez pas de vaisselle abîmée. |
| Bocaux | Retirez toujours le couvercle. Faites simplement tiédir le contenu, sans trop le chauffer. La plupart des bocaux ne sont pas résistants à la chaleur et peuvent se briser. |
| Verre | Utilisez uniquement de la vaisselle en verre adaptée au micro-onde. Veillez à ce qu'il n'y ait aucun bord métallique. N'utilisez pas de vaisselle abîmée. |
| Assiettes et gobelets en carton | Uniquement pour réchauffer brièvement. Ne laissez pas le micro-ondes sans surveillance lors du fonctionnement. |
| Papier absorbant | Peut être utilisé pour réchauffer des denrées alimentaires et absorber le gras. Uniquement pour réchauffer brièvement en surveillant le processus. |
| Papier sulfurisé | Peut être utilisé en tant que protection contre les projections ou pour la cuisson en papillote. |
| Vaisselle en plastique | Uniquement de la vaisselle adaptée au micro-ondes. Observez les instructions du fabricant. Doit porter la mention «adapté au micro-ondes». Certains récipients en plastique se ramollissent lorsque le contenu devient chaud. Les sachets cuisson et les sachets en plastique fermés doivent être fendus, piqués ou ouverts, selon l'indication sur l'emballage. |
| Film alimentaire | Film adapté au micro-ondes uniquement. Peut être utilisé pour conserver la teneur en eau des aliments lors de la cuisson. Le film ne doit pas toucher les denrées alimentaires. |
| Thermomètre | Utilisez uniquement un thermomètre adapté au micro-ondes (thermomètre à viande ou à sucre). |
| Papier ciré | Peut être utilisé pour protéger contre les projections et conserver la teneur en eau des denrées. |

4. Cuisson dans le four à micro-ondes

- Pressez une fois le bouton «MICROWAVE». Un temps de cuisson standard de «0:30» s'affiche.
- Pressez plusieurs fois le bouton «MICROWAVE» pour régler le temps de cuisson (la durée de cuisson maximale est de 60 minutes).
- Pressez le bouton «START» pour démarrer la cuisson. Le signal acoustique retentit une fois et l'affichage du temps de cuisson commence son compte à rebours. La puissance standard est de 700 watts et ne peut pas être modifiée.

Remarques:

- Les intervalles de temps pour le réglage du temps de cuisson sont les suivants:
0 à 5 minutes: 30 secondes
5 à 60 minutes: 1 minute
- Lorsqu'on cuisine avec le four à micro-ondes, on peut rallonger le temps de cuisson de 30 secondes à chaque pression sur le bouton «MICROWAVE».
- Durant la cuisson, il est nécessaire de mélanger les aliments à intervalles réguliers.

5. Décongeler

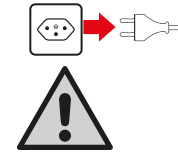
- Pressez le bouton «DEFROST» pour parvenir au menu de décongélation. Un temps de décongélation standard de «0:30» s'affiche.
- Pressez plusieurs fois le bouton «DEFROST» pour régler le temps de décongélation (la durée maximale de décongélation est de 60 minutes).
- Pressez le bouton «START» pour démarrer la décongélation. Le signal acoustique retentit une fois et l'affichage du temps de décongélation commence son compte à rebours. La puissance standard est de 245 watts et ne peut pas être modifiée.

Remarque:

- Lorsqu'on décongèle avec le four à micro-ondes, on peut rallonger le temps de décongélation de 30 secondes à chaque pression sur le bouton «DEFROST».

6. Informations spéciales

- Le signal acoustique retentit à chaque fois que vous pressez le même bouton plusieurs fois.
- Lors du réglage, l'actionnement du bouton «STOP/CANCEL» annule le réglage sélectionné. Le four à micro-ondes se met automatiquement en mode veille.
- Lorsqu'on ouvre la porte de l'appareil au cours de la cuisson, il faut à nouveau presser le bouton «START» pour poursuivre la cuisson.
- Lorsqu'on a sélectionné le programme de cuisson et qu'on ne presse pas le bouton «START» dans un délai d'une minute, le réglage est annulé.
- Le signal acoustique retentit une fois à chaque fois que vous pressez un bouton. Lorsque vous n'entendez aucun son, cela signifie que la saisie n'a pas été enregistrée.
- Lorsque la cuisson est terminée et qu'aucune opération n'est effectuée sur l'appareil dans un délai de deux minutes (p. ex. ouvrir la porte), le signal acoustique retentit toutes les deux minutes pour vous rappeler la fin de la cuisson. Après dix minutes, la sonnerie cesse.
- Lorsque l'appareil est en mode veille et que l'on presse le bouton «STOP/CANCEL» pendant trois secondes ou qu'aucune opération n'est effectuée sur l'appareil dans un délai de dix minutes, l'écran d'affichage s'éteint automatiquement. Vous pouvez rallumer l'affichage en pressant l'un des boutons.



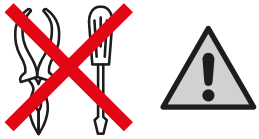
- Débranchez systématiquement l'appareil avant de le nettoyer.
- AVERTISSEMENT: ne plongez jamais l'appareil ou le câble d'alimentation dans l'eau et ne les nettoyez jamais à l'eau courante. Risque d'électrocution!
- Nettoyez l'intérieur du micro-ondes avec un chiffon humide.
- Nettoyez les accessoires à l'eau savonneuse.
- Le cadre de la porte, le joint d'étanchéité et les pièces adjacentes doivent être nettoyés minutieusement avec un chiffon humide.
- ATTENTION: n'utilisez ni de produits de nettoyage ou adjuvants abrasifs, ni de grattoirs métalliques pour nettoyer la porte vitrée. Ils rayent la surface et la vitre peut finir par se briser.
- Astuce pour nettoyer facilement les parois intérieures: déposez un demi-citron dans un récipient avec 300 ml d'eau et réchauffez le tout à pleine puissance pendant 10 minutes. Nettoyez l'intérieur avec un chiffon doux et sec.

Tableau de nettoyage

| | | | |
|--|--|--|--|
| | | | |
| | | | |

Conservation et maintenance

- Débranchez toujours l'appareil lorsque vous ne l'utilisez pas.
- Laissez toujours l'appareil refroidir complètement.
- Rangez l'appareil dans un endroit sec, hors de portée des enfants.
- Vérifiez régulièrement que le câble d'alimentation, la fiche et le boîtier ne sont pas endommagés.



- PRÉCAUTION! Les réparations doivent être exécutées par MIGROS-Service. Des réparations improprement exécutées peuvent engendrer des risques pour l'utilisateur.
- Le fabricant décline toute responsabilité en cas de réparation non conforme. Le cas échéant, la garantie devient caduque.

| Pannes | Cause possible | Résolution des problèmes |
|---|--|--|
| Le micro-ondes ne se met pas en marche. | La fiche n'est pas insérée correctement. | Débranchez l'appareil. Attendez 10 secondes, puis rebranchez-le. |
| | Fusible grillé; le disjoncteur se déclenche. | Faites remplacer le fusible par le MIGROS-Service. |
| | La prise est défectueuse. | Testez la prise avec un autre appareil. |
| Le micro-ondes ne chauffe pas. | La porte n'est pas fermée correctement. | Fermez la porte correctement. |
| Formation d'étincelles | Utilisez-vous de la vaisselle inadaptée au micro-ondes? | Utilisez des récipients utilisables au micro-ondes. |
| | N'y a-t-il pas de denrées dans l'appareil? | Faites toujours fonctionner le micro-ondes avec des denrées alimentaires. |
| | Utilisez-vous une feuille d'aluminium? | Maintenez une distance d'au moins 3 cm entre la feuille d'aluminium et les parois intérieures. |
| Le micro-ondes perturbe la réception TV. | Lorsque le micro-ondes est en fonctionnement, la réception radio et TV peut être perturbée. Ce phénomène est comparable aux perturbations électriques de certains petits appareils, tels que les mixers, les aspirateurs et les ventilateurs. Cela est normal. | Installer les appareils à une distance suffisante. |
| Faible éclairage dans l'enceinte de cuisson | Lorsque le micro-ondes fonctionne à faible puissance, la luminosité peut être faible dans l'enceinte de cuisson. Cela est normal. | |
| De la vapeur s'accumule au niveau de la porte et de l'air chaud sort par les fentes de ventilation. | Pendant la cuisson, de la vapeur s'échappe des denrées alimentaires, et plus encore par les fentes de ventilation. La vapeur peut s'accumuler sur les éléments plus froids, tels que la porte. Cela est normal. | |
| L'appareil a été mis en marche sans denrées alimentaires, par inadvertance. | | Il est interdit d'utiliser l'appareil sans denrées alimentaires. C'est dangereux. Arrêtez le four à micro-ondes. |



Ce produit ne doit pas être éliminé avec les ordures ménagères. En votre qualité de consommateur/trice, vous êtes tenu(e) de rapporter les appareils électriques et électroniques afin que ces déchets dangereux soient éliminés correctement. A leur tour, commerçants, fabricants et importateurs sont chargés de reprendre gratuitement les appareils et équipements faisant partie de leur assortiment. La collecte et le recyclage de tels déchets contribuent non seulement à ménager les ressources naturelles, mais aussi à préserver l'environnement et la santé des individus. Pour plus de détails, consultez le site de l'Office fédéral de l'environnement (OFEV) ou contactez votre déchetterie locale, le magasin où vous avez acheté votre appareil ou le fabricant du produit concerné.

| | | |
|--|-------------------|-------------------------------|
| Tension nominale | 220–240V/50/60Hz | |
| Puissance nominale d'entrée | 1050W | |
| Puissance nominale de sortie (micro-ondes) | 700W | |
| Dimensions | Extérieur | 46 × 35,5 × 28 cm (l × p × h) |
| | Intérieur | 29 × 28 × 18 cm (l × p × h) |
| Longueur du câble d'alimentation | env. 1 m | |
| Poids net | env. 11,5 kg | |
| Capacité | 20 litres | |
| Déparasité | selon la norme UE | |
| Homologation | CE | |
| M-garantie | 2 ans | |

Dans l'intérêt du perfectionnement technique, des modifications sont susceptibles d'être apportées tant au niveau de la conception que de la construction de l'appareil.

Conformité

Ce produit est certifié conforme aux dispositions des directives mentionnées ci-après. Sa conformité est garantie par le respect des normes énoncées.

2014/35/UE

Directive basse tension (DBT)

2014/30/UE

Compatibilité électromagnétique (CEM)

2011/65/UE

Limitation quant à l'utilisation de certaines substances dangereuses dans les équipements électriques et électroniques (RoHS)

(CE) N° 1275/2008

Exigences d'écoconception pour la consommation d'énergie des équipements ménagers et de bureau, électriques et électroniques, en état de veille et en mode d'arrêt.

DBT EN 60335-1
EN 60335-2-9
EN 60335-2-25
EN 62233

CEM EN 55011
EN 55014-1
EN 61000-3-2
EN 61000-3-3

Vertrieb/Distribution/Distribuzione:
Migros-Genossenschafts-Bund, CH-8031 Zürich

 M-INFOLINE **MIGROS**
CH-0800 84 0848
www.migros.ch 7174.639

Version 1/05.2017

Congratulazioni

Ha acquistato un prodotto di qualità realizzato con la massima attenzione. Utilizzandolo con la giusta cura, potrà servirsene con soddisfazione per anni.

Prima della prima messa in funzione la preghiamo di leggere attentamente le presenti istruzioni per l'uso e soprattutto di attenersi rigorosamente alle avvertenze di sicurezza. Le persone che non sono a conoscenza del contenuto delle presenti istruzioni non possono utilizzare questo apparecchio.

Indice

| | Pagina |
|---|--------------|
| Avvertenze di sicurezza | 26–27 |
| Una rapida panoramica | 28 |
| Indicazioni su queste istruzioni | 29 |
| Messa in funzione | 29–32 |
| – Prima della messa in funzione iniziale | 29 |
| – Posizionamento dell'apparecchio | 30 |
| – Materiali non adatti per il forno a microonde | 30 |
| – Materiali adatti per il forno a microonde | 31 |
| – Cuocere nel forno a microonde | 31 |
| – Scongellare | 32 |
| – Avvertenze speciali | 32 |
| Cura e pulizia | 33 |
| Custodia e manutenzione | 33 |
| Guasti | 34 |
| Smaltimento | 35 |
| Dati tecnici | 36 |
| Conformità | 36 |



Sviluppiamo e produciamo beni di consumo nella piena consapevolezza della rilevanza della sicurezza. È comunque importante che gli apparecchi elettrici vengano utilizzati con la massima cautela. Di seguito vengono specificate le precauzioni che è necessario adottare per l'impiego sicuro di un apparecchio elettrico.

Misure precauzionali per l'utilizzo del forno a microonde – WAVE EASY

- AVVERTENZA: non spostare mai l'apparecchio in funzione. Pericolo di scossa elettrica!
- AVVERTENZA: non immergere mai l'apparecchio e il cavo in acqua o in altri liquidi. Pericolo di scossa elettrica!
- AVVERTENZA: non toccare la spina, il cavo di alimentazione o l'apparecchio con mani umide o bagnate.



Leggere con attenzione le seguenti avvertenze di sicurezza e di funzionamento e conservare le istruzioni d'uso per una successiva consultazione. Consegnare l'apparecchio a terzi solo unitamente alle presenti istruzioni d'uso.

Per ridurre il rischio di incendio, scossa, lesioni alle persone o di esposizione a una quantità eccessiva di energia a microonde si prega di osservare le seguenti avvertenze fondamentali di sicurezza.

- ATTENZIONE! I liquidi e altri alimenti non devono essere riscaldati in contenitori chiusi, perché questi potrebbero scoppiare.
- ATTENZIONE! Le superfici liberamente accessibili possono essere roventi quando l'apparecchio è in funzione. Durante il funzionamento le superfici possono scaldarsi molto. Tenere lontano il cavo di alimentazione dalle superfici calde e non coprire le aperture di aerazione del forno a microonde. Fare attenzione a non toccare gli elementi riscaldanti all'interno del forno. Pericolo di ustioni! Tenere lontani i bambini dall'apparecchio.
- AVVERTENZA: non toccare i componenti interni! Ciò può provocare gravi lesioni e avere anche un esito letale. Non smontare l'apparecchio. Pericolo di scossa elettrica!
- AVVERTENZA: non immergere mai l'apparecchio, il cavo o la spina in acqua o in altri liquidi. Pericolo di scossa elettrica!
- AVVERTENZA: non toccare la spina, il cavo di alimentazione o l'apparecchio con mani umide o bagnate. Disconnettere il cavo dalla rete elettrica tirando sempre la spina e non il cavo.
- L'apparecchio è destinato unicamente all'uso domestico o a impieghi simili (per es. in ufficio, in albergo ecc.).
- L'apparecchio può essere utilizzato solo sotto sorveglianza.
- AVVERTENZA: non spostare mai l'apparecchio in funzione. Pericolo di scossa elettrica!
- Le persone, inclusi i bambini, che non sono in grado di utilizzare l'apparecchio in modo sicuro a causa delle loro capacità fisiche, sensoriali o mentali o della loro inesperienza e mancanza di competenza in materia non possono utilizzare l'apparecchio senza la supervisione o le istruzioni di una persona responsabile.
- ATTENZIONE! Assicurarsi che i bambini non giochino mai con l'apparecchio. Custodire l'apparecchio e il cavo di alimentazione in un luogo fuori dalla portata dei bambini. I bambini non sono in grado di riconoscere i pericoli che possono derivare dall'uso di apparecchi elettrici.
- Non lasciare i bambini incustoditi quando l'apparecchio è in funzione.
- Posizionare l'apparecchio su una superficie asciutta, stabile e piana, leggermente distante dal bordo e non direttamente sotto una presa di corrente. Non posizionare l'apparecchio su superfici calde o in prossimità di fiamme libere. Rispettare la distanza minima di 60 cm da lavandini e rubinetti.
- Non sollevare o tirare mai l'apparecchio tramite il cavo di alimentazione.

- Non utilizzare il forno a microonde in prossimità di rubinetti, in una cantina umida o vicino a una piscina.
- Verificare regolarmente che il cavo di alimentazione non sia danneggiato. Per evitare pericoli, la sostituzione di un cavo di alimentazione danneggiato deve essere eseguita solo dal MIGROS-Service.
- AVVERTENZA: non usare per nessuna ragione l'apparecchio se il cavo, la spina, lo sportello o la guarnizione dello sportello sono danneggiati, in caso di cattivo funzionamento, in presenza di altri danni o se l'apparecchio è caduto a terra. In questi casi si deve far controllare subito e riparare l'apparecchio dal MIGROS-Service.
- ATTENZIONE! L'utilizzo di accessori non consigliati dal fabbricante dell'apparecchio può causare lesioni. Utilizzare solo accessori adatti per l'impiego nel forno a microonde.
- Non riporre o utilizzare l'apparecchio all'aperto.
- ATTENZIONE! Non lasciare che il cavo di alimentazione penda o si incastri su spigoli o bordi. Non posare o lasciare pendere il cavo di alimentazione su oggetti molto caldi. Proteggerlo dall'olio.
- Assicurarsi che l'apparecchio non si trovi mai sopra o accanto a un forno a gas o elettrico acceso o addirittura in un forno riscaldato.
- Non utilizzare l'apparecchio per scopi diversi da quelli previsti.
- Pulire regolarmente il forno a microonde e rimuovere i resti di cibo.
- Utilizzare solo utensili adatti ai forni a microonde.
- ATTENZIONE! Prestare particolare attenzione se si riscaldano alimenti in contenitori di plastica o di carta. Pericolo d'incendio!
- In caso di sviluppo di fumo spegnere l'apparecchio e staccare la spina dalla presa di corrente. Tenere lo sportello chiuso per soffocare le fiamme.
- Non stracuocere i cibi.
- Non utilizzare il vano di cottura del forno a microonde come fosse un ripostiglio. Non riporre nulla (per es. pane, biscotti ecc.) all'interno del forno a microonde.
- Prima di introdurre nel forno a microonde contenitori o sacchetti di carta o di plastica, rimuovere clip di chiusura e manici di metallo.
- Montare il forno a microonde secondo le istruzioni di montaggio.
- ATTENZIONE! Le uova intere non devono essere cotte nel forno a microonde perché possono scoppiare anche dopo essere state riscaldate.
- ATTENZIONE! La pulizia insufficiente del forno a microonde può corrodere le superfici, compromettere la durata dell'apparecchio ed essere fonte di pericolo.
- I biberon e i vasetti di omogeneizzati devono essere agitati (o il loro contenuto mescolato) prima di essere inseriti nel forno a microonde. ATTENZIONE! Prima di consumare i cibi controllarne la temperatura al fine di evitare ustioni.
- ATTENZIONE! Il riscaldamento di bevande nel forno a microonde ne può provocare il traboccamento ritardato e improvviso. Si consiglia quindi di afferrare con prudenza i contenitori delle bevande!
- L'apparecchio non è previsto per l'utilizzo con un temporizzatore esterno o un telecomando separato.
- Non utilizzare pulitrici a vapore.
- Disporre l'apparecchio con il retro rivolto verso la parete e a una distanza minima di 20 cm.
- Il forno a microonde non deve essere collocato in un armadio.
- Il forno a microonde è stato progettato appositamente per riscaldare alimenti e bevande. ATTENZIONE! L'essiccazione di cibi, l'asciugatura di vestiti o il riscaldamento di cuscini termici, pantofole, spugne, panni umidi o simili nel forno a microonde può provocare lesioni e incendi.
- Se è necessaria una prolunga, utilizzare solo cavi a 3 poli. ATTENZIONE! Un cavo lungo deve essere disposto in modo tale da non penzolare per evitare che i bambini possano tirarlo e che qualcuno vi possa inciampare.

Misure precauzionali per evitare l'esposizione a una quantità eccessiva di energia a microonde

- Non cercare mai di far funzionare il forno a microonde con lo sportello aperto, perché ciò può causare esposizioni dannose a una quantità eccessiva di energia a microonde. La chiusura di sicurezza non deve essere spezzata o manipolata. È importante che non vengano apportate modifiche ai dispositivi di sicurezza e che non si cerchi di eluderli.
- Non inserire alcun oggetto tra la parte anteriore del forno a microonde e lo sportello e fare attenzione che non si raccolga alcun residuo di sporco o di solvente sulle superfici sigillate.

Avvio rapido

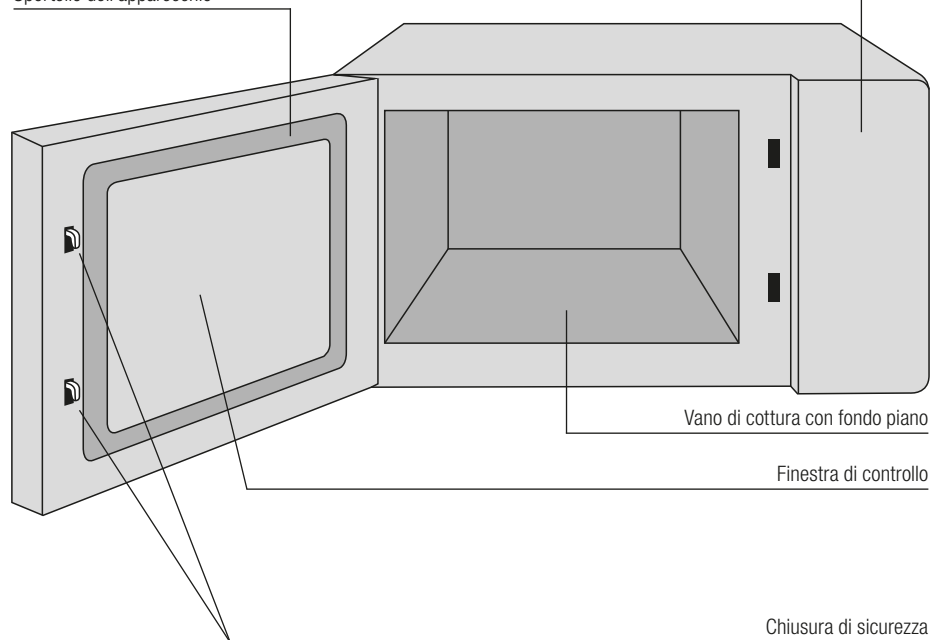
1. Installare il forno a microonde in un luogo sicuro.
2. Collegare l'apparecchio alla rete elettrica.
3. Inserire nel vano di cottura un contenitore adatto con i cibi da cuocere o riscaldare.
4. Selezionare il programma «MICROWAVE» o «DEFROST» adatto ai cibi e impostare il tempo di cottura.
5. Quando il tempo impostato sarà trascorso, l'apparecchio si spegnerà automaticamente.
6. Estrarre i cibi cotti dal vano di cottura.

**ATTENZIONE! Non toccare mai le superfici roventi.
Pericolo di ustioni!**



Pannello di comando

Sportello dell'apparecchio



Le istruzioni per l'uso non possono prendere in considerazione ogni possibile impiego. Per ulteriori informazioni o in caso di problemi non trattati o non trattati in modo sufficientemente dettagliato nelle nostre istruzioni per l'uso, preghiamo di contattare la M-Infoline (numero di telefono sul retro delle presenti istruzioni).

Conservare accuratamente le presenti istruzioni per l'uso ed eventualmente consegnarle all'utilizzatore successivo.

Messa in funzione**Prima della messa in funzione iniziale**

AVVERTENZA: l'utilizzo inappropriato della corrente elettrica può avere esiti letali! Leggere pertanto le indicazioni di sicurezza a pagina 26 e le seguenti misure precauzionali.

- Utilizzare l'apparecchio solo in locali asciutti e sotto sorveglianza.
- Fare attenzione che l'apparecchio non venga utilizzato dai bambini.
- Fare attenzione che l'apparecchio sia ben stabile prima di metterlo in funzione e che nessuno possa farlo cadere inciampando nel cavo di alimentazione.
- Utilizzare l'apparecchio solo in locali asciutti e non nelle immediate vicinanze di lavandini.
- **ATTENZIONE!** Non appoggiare mai panni, vestiti o simili sull'apparecchio o nelle sue vicinanze. Pericolo d'incendio!
- **ATTENZIONE!** Le superfici possono scaldarsi molto durante il funzionamento. Pericolo di ustioni!

Prima del primo impiego

Rimuovere completamente il materiale d'imballaggio e gli accessori. Controllare che il forno a microonde non sia danneggiato, che non presenti ammaccature e che lo sportello non sia difettoso. Non installare l'apparecchio se è difettoso o danneggiato.

Corpo dell'apparecchio: rimuovere la pellicola protettiva dalla superficie esterna dell'apparecchio.

**Uso previsto**

Il forno a microonde è stato progettato esclusivamente per riscaldare alimenti e bevande. **ATTENZIONE!** L'essiccazione di cibi, l'asciugatura di vestiti o il riscaldamento di cuscini termici, pantofole, spugne, panni umidi o simili nel forno a microonde può provocare lesioni e incendi.

Note

- Se è necessaria una prolunga, utilizzare solo cavi a 3 poli. Un cavo lungo deve essere disposto in modo tale da non penzolare per evitare che i bambini possano tirarlo e che qualcuno vi possa inciampare.
- Controllare di tanto in tanto che il cavo di alimentazione non sia danneggiato. Se il cavo è danneggiato, farlo sostituire immediatamente dal MIGROS-Service.

1. Posizionamento dell'apparecchio

Nello scegliere il luogo in cui utilizzare l'apparecchio rispettare i seguenti avvertimenti:

- impiegare l'apparecchio su una superficie asciutta, stabile e resistente al calore e fare attenzione che la presa sia accessibile liberamente;
- scegliere una superficie piana che offra spazio sufficiente per la ventilazione;
- collocare l'apparecchio con la parte posteriore rivolta verso la parete. Rispettare le seguenti distanze minime: 30 cm dagli oggetti che si trovano al di sopra del forno a microonde e 20 cm dalle pareti vicine.
- Il forno a microonde dovrebbe essere installato a un'altezza minima di 85 cm.
- NON rimuovere i piedini dalla base del forno a microonde.
- **ATTENZIONE!** Se si coprono le aperture di aerazione e ventilazione, il forno a microonde si può danneggiare.
- Collocare il forno a microonde il più lontano possibile da apparecchi radio e da televisori. Il funzionamento del forno a microonde può provocare disturbi alla ricezione radiotelevisiva.
- **ATTENZIONE!** Non disporre l'apparecchio e il cavo di alimentazione su superfici molto calde (fornelli ecc.) o in prossimità di fiamme libere. Rispettare la distanza minima di 50 cm. Il forno a microonde si può danneggiare con conseguente decadenza del diritto alla garanzia.
- **AVVERTENZA:** assicurarsi che il cavo di alimentazione e l'apparecchio non entrino in contatto con l'acqua.
- **ATTENZIONE!** Non lasciare pendere il cavo di alimentazione. Pericolo di inciampo!

**2. Materiali non adatti per il forno a microonde**

| Recipiente di cottura | Osservazione |
|--|--|
| Sacchetti di plastica con clip di chiusura | All'interno del forno a microonde possono provocare scintille e prendere fuoco. |
| Sacchetti di carta | Nel forno a microonde possono incendiarsi. |
| Materia espansa | A temperature elevate la materia espansa si può sciogliere o può contaminare il liquido all'interno del contenitore o del bicchiere. |
| Legno | Nel forno a microonde il legno si essicca e può incrinarsi o rompersi. |
| Vaschetta di alluminio | Può provocare scintille. Trasferire gli alimenti in un contenitore adatto al forno a microonde. |
| Contenitore in cartone con manico in metallo | Può provocare scintille. Trasferire gli alimenti in un contenitore adatto al forno a microonde. |
| Stoviglie metalliche o con manici in metallo | Il metallo riflette le microonde che non possono così raggiungere e riscaldare gli alimenti. I bordi di metallo possono provocare scintille. |

3. Materiali adatti per il forno a microonde

| Recipiente di cottura | Osservazione |
|-----------------------------|--|
| Foglio d'alluminio | Solo come copertura. Si possono utilizzare dei piccoli pezzi lisci di foglio di alluminio per proteggere da una cottura eccessiva fette sottili di carne o parti di pollame. Se il foglio è troppo vicino alle pareti interne del forno può provocare scintille. Il foglio di alluminio deve trovarsi sempre a una distanza minima di 2,5 cm dalle pareti del vano di cottura. |
| Stoviglie | Solo stoviglie adatte alle microonde. Osservare le indicazioni del produttore. Non utilizzare mai stoviglie danneggiate. |
| Barattoli in vetro | Togliere sempre il coperchio. Scaldare solo leggermente il contenuto. La maggior parte dei barattoli in vetro non è termoresistente e si può rompere. |
| Vetro | Utilizzare solo stoviglie in vetro termoresistente. Fare attenzione che le stoviglie non abbiano bordi metallici. Non utilizzare mai stoviglie danneggiate. |
| Piatti e bicchieri di carta | Possono essere utilizzati solo per riscaldare brevemente cibi o bevande. Sorvegliare il forno a microonde durante la fase di riscaldamento. |
| Carta assorbente da cucina | Può essere utilizzata per ricoprire i cibi da riscaldare e per assorbire il grasso. Solo per brevi fasi di riscaldamento e sotto sorveglianza. |
| Carta da forno | Può essere utilizzata come protezione anti schizzo o per la cottura in sacchetto. |
| Stoviglie in plastica | Solo stoviglie adatte alle microonde. Osservare le indicazioni del produttore. Devono riportare l'indicazione «adatto alle microonde». Alcuni contenitori di plastica si ammorbidiscono se si riscaldano i cibi in essi contenuti. I sacchetti di cottura e i sacchetti di plastica sigillati devono essere tagliati, bucati o svuotati dall'aria che contengono, a seconda delle indicazioni presenti sulla confezione. |
| Pellicola salvafreschezza | Solo pellicole adatte alle microonde. Si può utilizzare per conservare i liquidi durante la cottura. La pellicola non deve entrare in contatto con gli alimenti. |
| Termometro | Utilizzare solo termometri adatti per forni a microonde (termometri per carne o per zucchero). |
| Carta cerata per alimenti | Può essere utilizzata come protezione anti schizzo e per conservare i liquidi durante la cottura. |

4. Cuocere nel forno a microonde

- Premere una volta il tasto «MICROWAVE». Sul display viene indicato un tempo di cottura standard di «0:30».
- Premere più volte «MICROWAVE» per impostare il tempo di cottura. (Il tempo massimo di cottura è di 60 minuti.)
- Premere «START» per avviare la cottura. Risuonerà un segnale acustico e il tempo di cottura indicato inizierà a decorrere. La potenza standard è di 700 Watt e non può essere modificata.

Avvertenze

- Gli intervalli di tempo selezionabili impostando il tempo di cottura sono i seguenti:
da 0 a 5 minuti: 30 secondi
da 5 a 60 minuti: 1 minuto
- In fase di cottura con il forno a microonde il tempo di cottura aumenta di 30 secondi ogni volta che si preme il tasto «MICROWAVE».
- Durante la cottura i cibi devono essere mescolati ripetutamente.

5. Scongelare

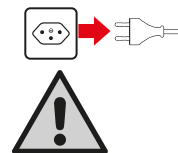
- Premere «DEFROST» per attivare il menu di scongelamento. Viene indicato un tempo di scongelamento standard di «0:30».
- Premere più volte «DEFROST» per impostare il tempo di scongelamento. (Il tempo massimo di scongelamento è di 60 minuti.)
- Premere «START» per avviare lo scongelamento. Risuonerà un segnale acustico e il tempo di scongelamento indicato inizierà a decorrere. La potenza standard è di 245 Watt e non può essere modificata.

Nota

- In fase di scongelamento con il forno a microonde il tempo di scongelamento aumenta di 30 secondi ogni volta che si preme il tasto «DEFROST».

6. Avvertenze speciali

- Il segnale acustico risuona ogni volta che si preme ripetutamente lo stesso tasto.
- Premendo il tasto «STOP/CANCEL» si cancellano le impostazioni effettuate. Il forno a microonde ritorna automaticamente in modalità di attesa.
- Se si apre lo sportello durante la cottura, si deve premere nuovamente «START» per proseguire la cottura.
- Se è stato selezionato il programma di cottura senza aver poi premuto «START» entro un minuto, le impostazioni vengono cancellate.
- Il segnale acustico risuona ogni volta che si preme un tasto. Se non si sente alcun segnale acustico, ciò significa che l'apparecchio non ha registrato l'impostazione.
- Se al termine della cottura non si tocca per due minuti l'apparecchio (ad es. aprendo lo sportello del vano di cottura), risuona un segnale acustico ogni due minuti, ricordando che la cottura è terminata. Trascorsi dieci minuti, il segnale acustico non risuona più.
- Se in modalità di attesa si preme il tasto «STOP/CANCEL» per 3 secondi o se per dieci minuti non si tocca l'apparecchio, le indicazioni sul display si spengono automaticamente. Per visualizzare nuovamente le indicazioni basta premere un tasto qualsiasi.



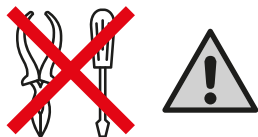
- Staccare la spina dalla presa di corrente prima di ogni pulizia dell'apparecchio.
- AVVERTENZA: non immergere mai l'apparecchio o il cavo di alimentazione in acqua e non pulirli sotto l'acqua corrente. Pericolo di scossa elettrica!
- Pulire il vano di cottura del forno a microonde con un panno umido.
- Pulire gli accessori come di consueto con acqua saponata.
- Il telaio della porta, la guarnizione e le parti adiacenti si devono pulire con cura rimuovendo lo sporco con un panno umido.
- ATTENZIONE! Per pulire la porta del forno a microonde non utilizzare né detergenti o strumenti abrasivi né raschietti in metallo affilati. Graffiare la superficie e ciò può provocare anche la rottura del vetro.
- Consiglio su come pulire facilmente le pareti interne: porre mezzo limone in una scodella con 300 ml d'acqua e scaldare il tutto alla potenza massima per 10 minuti. Pulire le pareti del vano di cottura strofinandole con un panno morbido e asciutto.

Tabella di pulizia

| | | | |
|--|--|--|--|
| | | | |
| | | | |

Custodia e manutenzione

- Staccare sempre la spina dalla presa di corrente quando l'apparecchio non è in funzione.
- Fare sempre raffreddare completamente l'apparecchio.
- Custodire l'apparecchio in un luogo asciutto e non accessibile ai bambini.
- Verificare regolarmente che il cavo di alimentazione, la presa e le superfici esterne dell'apparecchio non siano danneggiati.



- PRECAUZIONE! Le riparazioni dell'apparecchio possono essere eseguite solo dal MIGROS-Service. Le riparazioni non effettuate da personale qualificato possono fare insorgere pericoli per gli utilizzatori.
- Nel caso di riparazioni non effettuate da personale qualificato non viene assunta alcuna responsabilità per eventuali danni. In questa evenienza si estingue anche il diritto alla garanzia.

| Guasti | Possibili cause | Risoluzione del problema |
|---|---|---|
| Il forno a microonde non si accende. | La spina non è inserita bene nella presa di corrente. | Staccarla e reinserirla dopo 10 secondi. |
| | Il fusibile è bruciato; l'interruttore magnetotermico scatta. | Fare sostituire il fusibile dal MIGROS-Service. |
| | La presa di corrente è difettosa. | Verificare il corretto funzionamento della presa con un altro apparecchio. |
| Il forno a microonde non scalda. | Lo sportello non è chiuso bene. | Chiudere lo sportello correttamente. |
| Formazione di scintille | Vengono utilizzate stoviglie non adatte? | Utilizzare contenitori resistenti alle microonde. |
| | Nell'apparecchio non c'è alcun cibo? | Non mettere mai in funzione il forno a microonde vuoto. |
| | Si utilizzano fogli di alluminio? | Rispettare la distanza minima di 3 cm tra il foglio di alluminio e le pareti interne dell'apparecchio. |
| L'apparecchio a microonde disturba la ricezione radiotelevisiva. | Il forno a microonde può provocare interferenze con la ricezione radiotelevisiva. Ciò è paragonabile ai disturbi provocati da apparecchi elettrici come frullatori, aspirapolvere e ventilatori ed è normale. | Collocare il forno a microonde a una distanza sufficiente da radio e televisori. |
| Debole illuminazione del vano di cottura | Durante il funzionamento a bassa potenza delle microonde la luce del vano di cottura può essere debole. Ciò è normale. | |
| Il vapore si condensa sullo sportello e l'aria calda fuoriesce dalle fessure di ventilazione. | Durante la cottura i cibi riscaldati emettono vapore. Ancora più vapore fuoriesce tuttavia dalle fessure di ventilazione. Il vapore si può condensare sulle parti fredde come lo sportello. Ciò è normale. | |
| Il forno è stato acceso inavvertitamente senza avervi prima introdotto cibi da cuocere. | | Non è consentito azionare l'apparecchio senza avervi prima inserito cibi da cuocere. È pericoloso! Spegnerne il forno a microonde. |



Questo prodotto non può essere smaltito con gli altri rifiuti domestici. I consumatori hanno l'obbligo di restituire gli apparecchi elettrici ed elettronici in modo da garantire uno smaltimento adeguato di questi rifiuti pericolosi. I commercianti, i fabbricanti e gli importatori hanno a loro volta l'obbligo di riprendere – senza costi aggiuntivi – gli apparecchi elettrici ed elettronici che figurano nel loro assortimento. La raccolta e la riutilizzazione degli apparecchi elettrici ed elettronici usati permette di salvaguardare le risorse naturali. Inoltre, grazie al riciclaggio di questi apparecchi vengono protetti la salute e l'ambiente. Ulteriori informazioni sui centri di raccolta, sullo smaltimento e sulla riutilizzazione degli apparecchi elettrici ed elettronici si trovano presso l'Ufficio federale dell'ambiente (UFAM), presso il punto di smaltimento locale, presso il commerciante dal quale ha acquistato l'apparecchio o presso il fabbricante dello stesso.

| | | |
|--------------------------------------|----------|-------------------------------|
| Tensione nominale | | 220–240V/50/60Hz |
| Potenza nominale assorbita | | 1050 Watt |
| Potenza nominale erogata (microonde) | | 700 Watt |
| Dimensioni | Esterno: | 46 × 35,5 × 28 cm (L × P × A) |
| | Interno: | 29 × 28 × 18 cm (L × P × A) |
| Lunghezza cavo di alimentazione | | circa 1 m |
| Peso netto | | circa 11,5 kg |
| Capacità | | 20 litri |
| Protezione antiradiodisturbi | | Secondo normativa UE |
| Autorizzazione | | CE |
| M-garanzia | | 2 anni |

Nell'interesse del continuo sviluppo tecnico viene fatta riserva di modifiche di costruzione e di esecuzione dell'apparecchio.

Conformità

Il prodotto soddisfa le disposizioni delle seguenti direttive. La conformità è garantita dal rispetto delle norme elencate.

2014/35/UE

Direttiva bassa tensione (LVD)

2014/30/UE

Direttiva compatibilità elettromagnetica (EMC)

2011/65/UE

Restrizione dell'uso di determinate sostanze pericolose nelle apparecchiature elettriche ed elettroniche (RoHS)

(CE) Nr. 1275/2008

Specifiche di progettazione ecocompatibile relative al consumo di energia elettrica nei modi stand-by e spento delle apparecchiature elettriche ed elettroniche domestiche e da ufficio

LVD EN 60335-1
EN 60335-2-9
EN 60335-2-25
EN 62233

EMC EN 55011
EN 55014-2
EN 61000-3-2
EN 61000-3-3

Vertrieb/Distribution/Distribuzione:
Migros-Genossenschafts-Bund, CH-8031 Zürich

 M-INFOLINE
CH-0800 84 0848
www.migros.ch 7174.639

Versione 1/05.2017

Garantie



M-Garantie 2 Jahre
M-garantie 2 ans
M-garanzia 2 anni

Die MIGROS übernimmt während zwei Jahren seit Kaufabschluss die Garantie für Mängelfreiheit und Funktionsfähigkeit des von Ihnen erworbenen Gegenstandes. Die MIGROS kann die Garantieleistung wahlweise durch kostenlose Reparatur, gleichwertigen Ersatz oder durch Rückerstattung des Kaufpreises erbringen. Weitere Ansprüche sind ausgeschlossen. Nicht unter die Garantie fallen normale Abnutzung sowie die Folgen unsachgemässer Behandlung oder Beschädigung durch den Käufer oder Drittpersonen sowie Mängel, die auf äussere Umstände zurückzuführen sind. Die Garantiepflichtung erlischt bei Reparaturen durch nicht MIGROS-autorisierte Servicestellen. I Garantieschein oder Kaufnachweis (Kassabon, Rechnung) bitte sorgfältig aufbewahren. Bei Fehlen desselben wird jeder Garantieanspruch hinfällig.

MIGROS Service

Reparatur- oder pflegebedürftige Geräte werden in jeder Verkaufsstelle entgegengenommen.

 M-INFOLINE
CH-0800 84 0848
www.migros.ch

Haben Sie weitere Fragen? Die M-Infoline hilft Ihnen gerne weiter unter der Tel.-Nr. 0800 84 0848: Montag bis Freitag 08.00 – 18.30 Uhr; Samstag 08.30 – 17.30 Uhr

www.migros.ch/kontakt

Garantie

MIGROS garantit, pour la durée de deux ans à partir de la date d'achat, le fonctionnement correct de l'objet acquis et son absence de défauts. MIGROS peut choisir la modalité d'exécution de la prestation de garantie entre la réparation gratuite, le remplacement par un produit équivalent ou le remboursement du prix payé. Toutes les autres prétentions sont exclues. La garantie n'inclut pas l'usure normale, ni les conséquences d'un traitement non approprié, ni l'endommagement par l'acheteur ou un tiers, ni les défauts dus à des circonstances extérieures. La garantie n'est valable que si les réparations ont exclusivement été effectuées par le service après-vente MIGROS ou par les services autorisés par MIGROS. Nous vous prions de bien vouloir conserver soigneusement le certificat de garantie ou le justificatif de l'achat (quittance, facture). Sans celui-ci aucune réclamation ne sera admise.

Les articles nécessitant un service d'entretien ou une réparation sont repris à chaque point de vente.

Vous avez des questions? M-Infoline est là pour vous aider: 0800 84 0848 du lundi au vendredi de 8h à 18h30, samedi de 8h30 à 17h30

www.migros.ch/contact

Garanzia

La MIGROS si assume per due anni, a partire dalla data d'acquisto, la garanzia per il funzionamento efficiente e l'assenza di difetti dell'oggetto in suo possesso. La MIGROS può scegliere se eseguire la prestazione di garanzia attraverso la riparazione gratuita, la sostituzione del prodotto con uno di uguale valore o il rimborso del prezzo d'acquisto dello stesso. Ogni altra pretesa è esclusa. Non sono compresi nella garanzia i guasti dovuti a normale usura, uso inadeguato o danni provocati dal proprietario o da terze persone, oppure derivanti da cause esterne. L'obbligo di garanzia è valido soltanto all'esplicita condizione, che si ricorra unicamente al servizio dopo vendita MIGROS o ai servizi autorizzati. Per favore conservi il certificato di garanzia oppure il giustificativo d'acquisto (scontrino, fattura). Con la sua perdita si estingue ogni diritto di garanzia.

Gli articoli che necessitano un servizio manutenzione o una riparazione possono essere depositati in ogni punto vendita.

Avete altre domande? L'M-Infoline rimane volentieri a vostra disposizione per ulteriori informazioni: 0800 84 0848 dal lunedì al venerdì dalle 08.00 alle 18.30 e il sabato dalle 08.30 alle 17.30

www.migros.ch/contact

Änderungen vorbehalten | Sous réserve de modifications | Con riserva di modifiche

