

DIGITALWAY

Service Locater

(IN USA)

ADDRESS 6440 Lusk Blvd, Suite D105 San Diego, CA 92121, U.S.A
E-MAIL customerservice@digitalwayinc.com
yan@digitalway.co.kr
TEL Customer Service & Tech Support : +1-858-455-6775
Sales : +1-858-554-1300
HOMEPAGE <http://www.mpio.com>

(Head Office)

ADDRESS 5F Korea Design Center, 344-1, Yatap 1 dong, Bundang-gu, Seongnam City, Gyunggi-do Zip 463-828 Korea.
E-MAIL networker@digitalway.co.kr
TEL +82-31-788-7230
HOMEPAGE <http://www.mpio.co.kr>

(IN EUROPE)

ADDRESS D-92521 Schwarzenfeld , Am Gleis 1, Germany
E-MAIL support@mpio.de
TEL +49-9435-5407
HOMEPAGE <http://www.mpio.de>

(IN CHINA)

ADDRESS E-23F Huadu Manton, No838 Zhang Yang Road Pudong, Shanghai, China P.C : 200122
E-MAIL zjq@mpio-digitalway.com.cn
TEL +86-21-5058-6018
HOMEPAGE <http://www.mpio.cn>

DIGITAL COOL
mpio

FL300

Lo scopo del presente manuale è puramente informativo ed istruttivo. DIGITALWAY si riserva il diritto di apportare cambiamenti alle specifiche e alle altre informazioni contenute nel manuale senza necessità di notifica. DIGITALWAY non è vincolata da obblighi di aggiornamento delle informazioni contenute nel presente documento.

mpio

Questo documento descrive le modalità di impiego del prodotto e le precauzioni da osservare.

(i contenuti del presente Manuale dell'utente sono soggetti a modifiche senza preavviso a scopo di migliorare il prodotto o a causa di modifiche delle caratteristiche tecniche).

Prima di utilizzare il prodotto, leggere il Manuale dell'utente.

Il nostro MPIO farà del proprio meglio per ripagare la fedeltà dei clienti distribuendo prodotti sempre migliori.

Ai sensi delle leggi sul copyright, è proibito copiare, simulare, riprodurre o tradurre totalmente o parzialmente il software e i documenti relativi al prodotto senza previo consenso di Digital Way Co., Ltd, come pure la trasformazione degli stessi in supporto elettronico per la lettura da parte di una macchina.

- I loghi Microsoft, Windows, Windows Explorer e Windows sono marchi registrati di Microsoft Corporation.
- Intel e Pentium sono marchi registrati di Intel Corporation.
- I loghi Macintosh e Macintosh sono marchi registrati di Apple Computer, Inc..
- I sistemi e i prodotti menzionati in questo Manuale sono marchi registrati delle relative aziende, e il simbolo TM o ® non sono sempre espressamente specificati.

DIGITALWAY

[Indice]

1. Avvertenze per l'utilizzo del lettore mp3	
① Condizioni d'utilizzo	4
② Precauzioni di sicurezza prodotto ...	4
③ Precauzioni di sicurezza utente.....	5
④ Memorizzazione dati.....	5
2. Introduzione	
① Caratteristiche	6
② Specifiche	7
③ Requisiti di sistema.....	8
④ Componenti	9
⑤ Nome Parti e funzioni dei tasti	10
⑥ Configurazione della finestra LCD.....	11
3. Istruzioni in caso di primo utilizzo di un Lettore MPIO	
① Caricare la Batteria	12
② Installare il software operativo.....	13
③ Funzioni ON/OFF	14
④ Regolazione volume	14
⑤ Navigazione.....	14
⑥ File audio (Play/Pausa)	15
⑦ Scaricare file audio e dati	15
⑧ Scollegare il lettore dal computer ..	17
4. Utilizzo delle funzioni del Lettore MPIO	
① Tabella dei tasti.....	19
② Utilizzo delle funzioni	20
③ Setup display/sistema.....	28
5. Utilizzo delle UTILITY MPIO	
① Ripristino delle impostazioni iniziali dopo Formattazione & Configurazione	31
② Aggiornamento software	32
③ Installazione Plug-In di Windows Media Player.....	32

1. Avvertenze per l'utilizzo del lettore mp3

1 Condizioni d'utilizzo

* Non conservare o utilizzare il lettore nei seguenti ambienti:

- ① Ambienti esposti a temperature molto elevate
- ② Ambienti esposti a temperature molto basse
- ③ Ambienti umidi
- ④ Ambienti a rischio di infiltrazioni d'acqua
- ⑤ Ambienti polverosi
- ⑥ Ambienti esposti alla luce diretta del sole
- ⑦ All'interno di un veicolo
- ⑧ In prossimità di un apparecchio di riscaldamento
- ⑨ Ambienti esposti a forti vibrazioni
- ⑩ In prossimità di sostanze magnetiche

2 Precauzioni di sicurezza prodotto

- ① Non esporre il lettore al rischio di urti.
- ② Non smontare, riparare o rimodellare il prodotto senza autorizzazione.
- ③ Non introdurre sostanze nell'unità, in particolare graffe, carta, acqua, bevande, ecc.
- ④ Se la superficie è macchiata, pulirla con un panno morbido o con un asciugamano. Non utilizzare prodotti chimici.

3 Precauzioni di sicurezza utente

- ① Precauzioni di sicurezza per l'utilizzo in strada
 - Non ascoltare musica o trasmissioni radiofoniche con cuffie o auricolari se si è alla guida di un veicolo, di un motociclo o di una bicicletta. Questo può provocare gravi incidenti ed è in taluni casi espressamente vietato dalle disposizioni locali.
 - Ridurre il volume di cuffie o auricolari quando si cammina per strada ascoltando musica o trasmissioni radiofoniche. Questo può causare gravi incidenti.
- ② Protezione acustica
 - Non ascoltare musica con cuffie o auricolari per un periodo di tempo prolungato. Gli esperti hanno riscontrato la possibilità di insorgenza di lesioni acustiche.

4 Memorizzazione datia

- ① La società non è responsabile per la perdita o i danni subiti dai dati durante la trasmissione degli stessi dall'unità ad un computer e viceversa.
- ② Qualora si intenda salvare dati importanti sull'unità, assicurarsi di creare una copia di back-up degli stessi. La società non è responsabile per gli eventuali danni provocati ai dati se la perdita dei dati salvati è imputabile a guasti meccanici, malfunzionamento o altre cause (urti, scariche elettriche, ecc.). Prestare particolare attenzione.
- ③ Provvedere a creare una copia di back-up dei dati salvati sull'unità prima di rivolgersi al Servizio Clienti. La società non si fa carico della realizzazione di copie di back-up delle unità ricevute, si ritiene infatti che il cliente abbia già provveduto alla creazione di una copia dei dati. Pertanto, la società non è responsabile per i danni causati ai dati durante le operazioni di manutenzione.
- ④ Servirsi della spina per inserire e rimuovere il cavo USB dell'unità dal computer.
- ⑤ Non colpire o scuotere il cavo quando l'unità è collegata ad un computer.

4

1. Avvertenze per l'utilizzo del lettore mp3

5

1. Avvertenze per l'utilizzo del lettore mp3

2. Introduzione

1 Caratteristiche

- ① Piccolo, sottile e dalle Prestazioni davvero uniche!
 - Il lettore MPIO FL300 è un vero gioiello della tecnologia provvisto di un elegante cordoncino per il collo.
- ② Memoria di Massa USB
 - Quando l'unità è collegata al PC, è rilevata automaticamente come disco rimovibile. Questo consente di caricare o scaricare dati a piacere senza dover necessariamente installare un programma manager.
- ③ Niente di più eccezionale!
 - 6 Preset EQ e 4 tipi di effetti sonori Philips
 - Jazz, Pop, Rock, Vocal, Classic, Normal / Pure Studio, Concert Sound, Groove, Dynamic Bass L'ideale per i veri maniaci del suono
- ④ Supporto multi-formato
 - Lettore multi-formato, supporta i formati MP3, WMA e ASF.
- ⑤ Interfaccia Grafica Utente, per un uso più semplice e chiaro.
 - Il potenziamento della tecnologia IGU consente all'utente di utilizzare l'unità in modo pratico e veloce.
 - Unità easy access con menu semplici ed icone grafiche.
- ⑥ Navigazione
 - E' possibile salvare e cercare file audio in modo facile e veloce attraverso una struttura ramificata come quella di Esplora Risorse.
- ⑦ Registrazione vocale
- ⑧ Aggiornamento del software
 - Faremo del nostro meglio per ottimizzare le prestazioni di questo prodotto attraverso un efficiente servizio di aggiornamento periodico del firmware.

2 Specifiche

Dimensioni	30 x 50 x 12,8(L x A x P)mm
Peso	28g
Memoria	128, 256, 512MB / 1GB
Supporto formato compresso	MP3(8 ~ 320kbps),WMA(5 ~ 192kbps), ASF
Display LCD	LCD Negativo a 2 Linee, LED bianco di retroilluminazione
Lingua supportata	55 lingue supportate
Lingua Menu	Inglese
Velocità trasmissione file	Max. 5 Mb/s
Potenza auricolari	13mW/canale, [6mW/canale (per l'EU)]
Rapporto Segnale/Rumore	90dB
Banda di Frequenza	20Hz – 20KHz
Batteria	Polimeri di Litio
Autonomia di riproduzione audio	Max. 10 ore (riproduzione file MP3 128kb/s, Volume 20)
Temperatura di utilizzo	5°C-40°C

- ▲ Il contenuto del presente manuale può essere modificato senza preavviso al fine di migliorare le prestazioni dell'unità.
- La capacità di memoria disponibile può essere ridotta da un file system logico indipendentemente dalla capacità di memoria del lettore.
 - Il tempo di riproduzione dipende dall'utilizzo e dalle impostazioni dei menu.
 - La velocità di trasmissione dati dipende dalle caratteristiche del computer utilizzato dall'utente.
 - Non è garantito il collegamento a PC mediante dispositivi di comunicazione, ad esempio hub USB.
 - Le batterie ricaricabili dispongono di un ciclo numerico o di carica limitato. E' possibile che se ne renda necessaria la sostituzione dopo un certo periodo di tempo.
 - La durata della batteria e il numero di cicli di carica varia in funzione dell'uso e delle impostazioni.

3 Requisiti di sistema

- ① PC IBM
- Principale: Interfaccia standard USB (Rev 1.1) e drive CD-ROM installato
 - CPU: Pentium 133MHz o superiore
 - Memoria: 64MB o superiore
 - Spazio disponibile su Hard Disk: 20MB o superiore
 - Sistemi operativi supportati: Windows 98/98SE/Me/2000/XP
- ② Macintosh
- Principale: Interfaccia standard USB (Rev 1.1) e drive CD-ROM installato es) Power Mac G3 (Blue & White)/G4/G4 Cube, iMac/iBook, Powerbook, Powerbook G4
 - Memoria: 64MB o superiore
 - Spazio disponibile su Hard Disk: 20MB o superiore
 - Sistemi operativi supportati: Mac OS 9.04~10.x

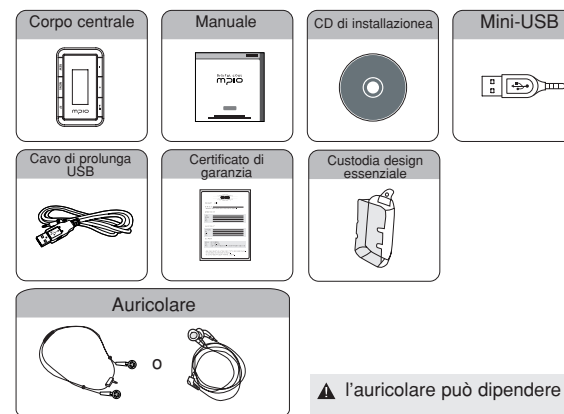
▲ Utilizzare il cavo USB in dotazione. Il lettore potrebbe infatti non funzionare correttamente se si utilizza un cavo di prolunga per il collegamento al PC.

▲ La ricarica o la comunicazione potrebbero non essere possibili se si utilizza il non-power herb su un notebook.

▲ Utilizzare l'utility MPIO fornita per la formattazione.

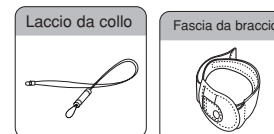
4 Componenti

① In dotazione



▲ l'auricolare può dipendere dall'area di vendita.

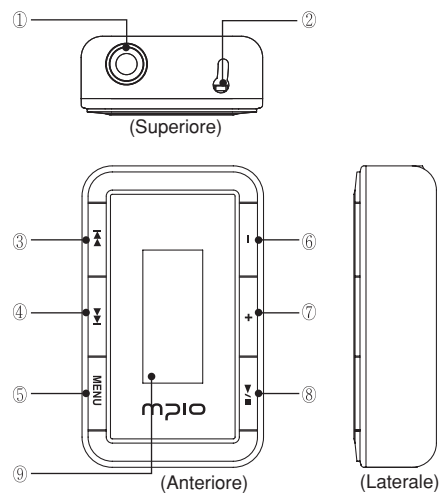
② Aggiuntivi



▲ Le parti aggiuntive possono essere sostituite a seconda del mercato.

▲ Gli accessori possono essere modificati senza preavviso al fine di migliorare la qualità e le prestazioni del prodotto.

5 Nome Parti e funzioni dei tasti



- | | |
|--|--|
| ① Presa auricolari e Porta USB | ⑦ Tasto volume +: Regolazione volume solo durante la riproduzione. (Accedere al menu e alla cartella superiore in modalità Ricerca Menu o Navigazione) |
| ② Reset | ⑧ Tasti Play / Pausa: ON/OFF, Play/Pausa Musica |
| ③ Tasto REW: Navigazione / Scorrimento Menu | ⑨ Finestra LCD: Visualizza le informazioni sul file e le impostazioni correnti dei menu. |
| ④ Tasto FF: Navigazione / Scorrimento Menu | |
| ⑤ Tasto MENU: Funzione Ripeti / Modifica Informazioni | |
| ⑥ Tasto volume -: Regolazione volume solo durante la riproduzione. | |

6 Configurazione della Finestra LCD

- 🔍 Premere il tasto MENU e modificare i dati LCD come indicato di seguito:

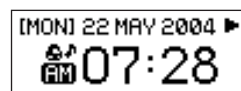
(Visualizzazione informazione musica)



(FORMATO/BITRATE/TEMP O DI RIPRODUZIONE)



(Schermata orologio)



(1 linea)

- ① Icona PRESET EQ
- ② Quantità di musica riprodotta/Quantità di musica complessiva salvata nel lettore o nella cartella
- ③ Icona effetto sonoro
- ④ Icona funzione RIPETI
- ⑤ Icona modalità SLEEP
- ⑥ Icona BATTERIA

(2 linee)

- ① Display informazione musica

(1 linea)

- ① giorno della settimana / giorno / mese / anno
- ② Icona modalità Play (PLAY o PAUSA)

(2 linee)

- ① Icona impostazione sveglia / Icona AM . PM
- ② Orologio (ore, minuti)

3. Istruzioni in caso di primo utilizzo di un Lettore MPIO

1 Caricare la batteria

- ① Quando l'icona mostra l'immagine della batteria vuota, sul display appare l'icona 'Low Battery', riportata di seguito, e il lettore si spegne. E' necessario quindi ricaricare la batteria.



- ② Quando si collega la presa degli auricolari alla porta USB del PC attraverso il cavo USB, sullo schermo LCD viene visualizzata l'icona USB & Ricarica, indicata qui di seguito. Ha inizio quindi la fase di ricarica della batteria.



- ③ Quando la ricarica è completa, sullo schermo LCD appare l'icona seguente.



- * Tempo di ricarica: 3 ore (ricarica completa)
- * Autonomia di riproduzione: Max. 10 ore

⚠ Il tempo di ricarica e l'autonomia di riproduzione possono variare in base alle condizioni di utilizzo del lettore. Disinserire sempre il Cavo USB dal PC salvo in caso di ricarica o di connessione USB.

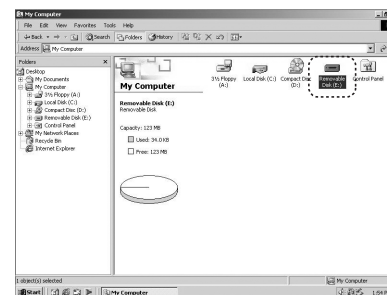
2 Installazione del software operativo

* I PC con sistema operativo Windows ME, Windows 2000 o Windows XP supportano l'unità di memoria USB 1.1 e rilevano il lettore come disco rimovibile, senza che si renda quindi necessario installare un programma manager. Questo consente di utilizzare il lettore utilizzando Esplora Risorse.



Per i computer con sistema operativo Windows 98/98SE, è necessario assicurarsi che sia prima installato l'apposito driver USB MPIO. (Il computer è in grado di rilevare il lettore come memoria esterna solo se è stato preventivamente installato l'apposito driver)

Modalità di installazione

- ① Connettere un cavetto USB a un computer tramite una porta USB FL300.
 - ② Inserire il CD fornito in dotazione nel computer, selezionare l'icona dei Driver e premere "Conferma"
- Dopodiché l'installazione del driver del dispositivo FL300 USB è completata.

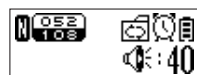


3 Funzioni ON/OFF

- ① Premere e tenere premuto il tasto  per accendere l'unità e visualizzare la schermata del Logo MPIO. Per evitare di visualizzare la schermata del Logo, premere un tasto qualsiasi durante la visualizzazione del logo introduttivo MPIO.
- ② Premere e tenere premuto il tasto  per spegnere l'unità.



4 Regolazione volume

- ① Per aumentare il volume: tasto +
- ② Per ridurre il volume: tasto -











▲ Premere e tenere premuto il tasto del volume per aumentare o ridurre il volume rapidamente.
(La funzione di regolazione del volume è disponibile solo durante la riproduzione)

5 Navigazione

- ① Accedere alla relativa cartella: Spostarsi alla cartella superiore o inferiore utilizzando i tasti  ,  , quindi selezionare la cartella. Premere infine il tasto Menu.
- ② Uscire dalla cartella: Premere il tasto Volume + nella cartella e ritornare alla cartella superiore.

6 File Audio (Play/Pausa)

- ① Selezionare un file audio e premere il tasto  per riprodurre il file.
- ② Utilizzare i tasti  /  per spostarsi al file precedente o successivo durante l'ascolto.
 - * Premendo il tasto  dopo 10 secondi dall'inizio di una traccia è possibile tornare all'inizio della stessa.
 - * Premendo il tasto  entro 10 secondi dall'inizio di una traccia è possibile tornare all'inizio della traccia precedente (alla traccia in corso).
 - * Premere e tenere premuto il tasto  /  durante l'ascolto per attivare la funzione Fast Forward/Fast Rewind.
- ③ Premere il tasto  per arrestare temporaneamente la riproduzione.



(In Navigazione)



(Nella riproduzione di file musicali)

▲ Se appare il messaggio 'Nessuna traccia', non è presente alcuna traccia in memoria. Scaricare un file audio.



7 Scaricare File Audio e Dati

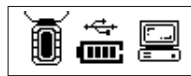
Collegare il Lettore MPIO al computer

- ① Nei Pc con sistema operativo Windows 98/98SE, installare l'apposito driver USB dal CD in dotazione. (Vedere Pagina 13 per la procedura di installazione)

- ② Accendere l'unità e collegare il cavo USB al computer e alla porta USB (porta Auricolari) del lettore.
- ③ Assicurarsi che il messaggio di collegamento USB visualizzato sullo schermo LCD dell'unità corrisponda ad una delle figure di seguito riportate (2 figure).



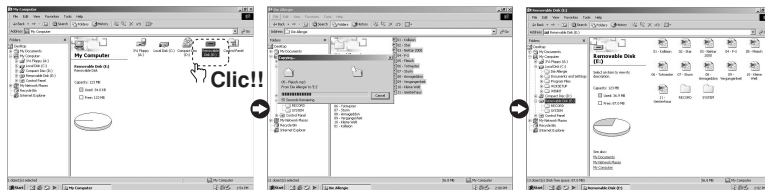
(Carica in corso)



(Carica completata)

▲ La batteria è ricaricata automaticamente durante il collegamento USB.

- ④ Per scaricare o copiare file, trascinare e posizionare i file desiderati dal PC ad un disco rimovibile (drive MPIO) utilizzando Esplora Risorse.



▲ Il trasferimento e la duplicazione illegale di file MP3 protetti da copyright sono proibiti dalla legge e la società non sarà responsabile per gli eventuali danni derivanti da violazioni in materia di copyright.

8 Scollegare il lettore dal computer

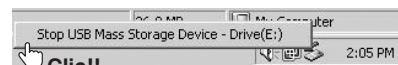
🔍 Avvertenze per una rimozione sicura dell'hardware. Attenersi alla procedura per evitare di perdere o danneggiare i dati presenti sul lettore e sul PC.

- ① Posizionare il mouse sull'icona di rimozione ed interruzione del collegamento nella Tray bar e fare clic sul tasto destro del mouse.



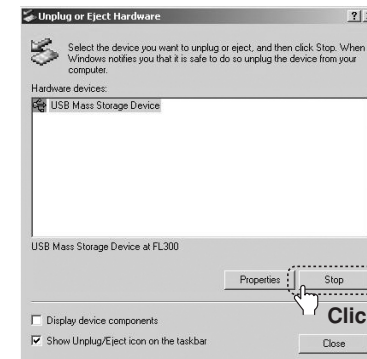
Clic!!

- ② Selezionare il messaggio 'Stop USB Mass Storage Device' per visualizzare la schermata riportata di seguito.



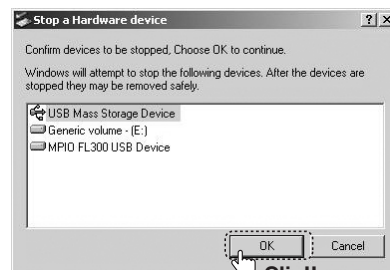
Clic!!

- ③ Quando appare la finestra 'Unplug or Eject Hardware', selezionare 'USB High Capacity Storage' nella finestra dell'hardware e fare clic sul tasto [Stop].

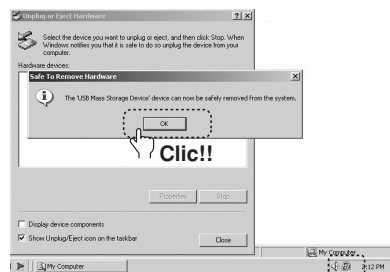


Clic!!

④ Quando appare la finestra 'Stop a Hardware Device', selezionare la voce 'USB High Capacity Storage' e fare clic sul tasto [Ok].



⑤ Quando appare la finestra 'Safe To Remove Hardware', fare clic sul tasto [OK] e scollegare il lettore dal computer.



4. Utilizzo delle funzioni del Lettore MPIO

1 Tabella dei Tasti (Tabella di Assegnazione – Tasti e Funzioni)



- * Premere (=Clic breve): Indica che è necessario fare un breve clic sul tasto.
- * Premere e tenere premuto (=Clic lungo): Indica che è necessario premere e tenere premuto un tasto per più di 1 secondo.

TASTO	NOME	Pausa	Durante la riproduzione	MENU
PLAY/PAUSE (▶/■)	Clic breve	Riproduzione musica selezionata	Pausa	Schermo di riproduzione
	Clic lungo	Off	Off	Off
MENU	Clic breve	Spostamento cartella	Modifica dati/Ripeti	Impostazione menu
	Clic lungo	Voce Menu	Voce Menu	•
REW (◀◀)	Clic breve	Navigazione musica precedente	Riproduzione musica precedente	Cambio Menu
	Clic lungo	Navigazione veloce	Riavvolgimento Veloce	•
FF (▶▶)	Clic breve	Navigazione musica successiva	Riproduzione musica successiva	Cambio Menu
	Clic lungo	Navigazione veloce	Avanzamento rapido	•
VOL (+)	Clic breve	Cartella superiore	Volume UP	Menu superiore
	Clic lungo	•	Volume UP veloce	•
VOL (-)	Clic breve	•	Volume DOWN	•
	Clic lungo	•	Volume DOWN veloce	•

2 Utilizzo delle funzioni

▲ Se si utilizza il tasto **Volume +** per le impostazioni dei menu, è possibile spostarsi al menu superiore senza salvare i valori impostati.

1 Ascoltare musica

- 1 Premere e tenere premuto il tasto **▶/■** per accendere l'unità.
- 2 Trovare il file audio precedente o successivo utilizzando i tasti **◀◀**, **▶▶**, quindi premere il tasto **▶/■** per dare inizio alla riproduzione.



2 Navigazione

- 1 Premere e tenere premuto il tasto MENU durante la riproduzione per accedere al MENU, quindi selezionare l'icona di NAVIGAZIONE.
- 2 Individuare il file audio desiderato utilizzando i tasti **◀◀**, **▶▶** quindi premere il tasto **▶/■** per dare inizio alla riproduzione.



3 Impostazione RIPETI (Modalità Ripeti)

Ripeti Normale - Riproduzione sequenziale / Ripeti uno - Ripeti un solo file / Ripeti Tutti - Riproduzione sequenziale illimitata / Casuale - Riproduzione casuale
Directory Normale - Riproduzione sequenziale della musica nella cartella / Directory Tutti - Riproduzione sequenziale illimitata della musica nella cartella / Directory Casuale - Riproduzione casuale della musica nella cartella

- 1 Premere e tenere premuto il tasto MENU per accedere al MENU, quindi selezionare l'icona RIPETI.
- 2 Premere il tasto MENU per accedere al MENU inferiore e selezionare la modalità RIPETI.



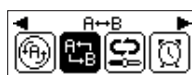
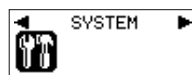
4 Funzione orologio

- 1 Premere il tasto MENU durante l'ascolto per controllare la velocità di trasmissione e il tempo di riproduzione, quindi premere nuovamente il tasto per visualizzare l'ora sullo schermo LCD. (Vedere Pagina 11 per maggiori dettagli)

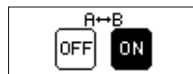


5 Impostazione Ripeti Serie A<->B (Molto utile per l'acquisizione di una lingua straniera)

- ① Premere e tenere premuto il tasto MENU per accedere al MENU, quindi selezionare l'icona SISTEMA.
- ② Premere il tasto Menu per accedere al menu inferiore, quindi selezionare l'icona A<->B.



- ③ Cambiare A<->B da OFF a ON.



⚠ Il pulsante del menu si attiva con il pulsante Interval Repeat del file durante la riproduzione all'accensione di A<->B. Se si preme brevemente il pulsante Menu vengono visualizzate le informazioni musicali e il tempo in sequenza, allo spegnimento di A<->B (per maggiori informazioni, vedere pagina 11).

- ④ Premere il tasto Menu durante la riproduzione per impostare il punto di partenza (A) della funzione Ripeti Serie. Premere nuovamente il tasto MENU per impostare il punto finale (B) della funzione Ripeti Serie. La serie compresa tra il punto A ed il punto B è così riprodotta ripetutamente.



- ⑤ Premere nuovamente il tasto MENU per cancellare la funzione Ripeti Serie tra A e B.

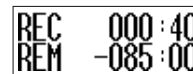


6 REGISTRAZIONE VOCALE

- ① Premere e tenere premuto il tasto MENU per accedere al MENU, quindi selezionare l'icona REGISTRAZIONE VOCALE. Premere il tasto Menu per accedere al menu inferiore, quindi selezionare la qualità di registrazione.



- ② Selezionare LOW (qualità normale) o HIGH (alta qualità) e premere il tasto MENU per cominciare a registrare. Premere il tasto ▶/■ per arrestare la registrazione e mettere in pausa, quindi premere nuovamente lo stesso tasto per riprendere la registrazione.



* Durata registrazione LOW: 396 minuti (in 128MB)
* Durata registrazione HIGH: 200 minuti (in 128 MB)

- ③ Fare clic sul tasto MENU per terminare la registrazione vocale e salvare il file nella cartella RECORD. I file di registrazione vocale sono salvati in formato VOICE001.WAV, VOICE002.WAV... nella cartella RECORD.



- ④ Cercare e selezionare un file di registrazione vocale nella cartella RECORD attraverso la lista di ricerca in modalità di Navigazione o Pausa, quindi riprodurlo.

7 Impostazione EQUALIZZATORE

- 1 Premere e tenere premuto il tasto MENU per accedere al MENU, quindi selezionare l'icona EQUALIZZATORE.
- 2 Premere il tasto Menu per accedere al menu inferiore quindi impostare PRESET EQ. (NORMAL/POP/ROCK/JAZZ/CLASSIC/VOCAL)



8 Impostazione EFFETTO SONORO

- 1 Premere e tenere premuto il tasto MENU per accedere al MENU, quindi selezionare l'icona EFFETTO SONORO.
- 2 Premere il tasto Menu per accedere al menu inferiore quindi impostare EFFETTO SONORO. (OFF/PURE STUDIO/CONCERT SOUND/GROOVE/DYNAMIC BASS)



9 Impostazione LINGUA

- 1 Premere e tenere premuto il tasto MENU per accedere al MENU, quindi selezionare l'icona LINGUA.



- 2 Premere il tasto Menu per accedere al menu inferiore, quindi impostare la lingua desiderata. (Impostazione supporto lingue Tag 55 ID3) Selezionando le lettere della lingua desiderata, il cursore si sposterà sulla lingua. In caso contrario, il cursore si sposterà sulla prima lingua che inizia con la lettera digitata.



(se non riesce a trovare la lingua desiderata nell'elenco alfabetico da A a Z nelle impostazioni della lingua, viene visualizzata la finestra di avvertimento come mostrato a sinistra. Sono supportate le 55 lingue elencate nella casella.)

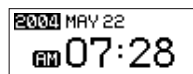
A: Afrikaans / Albanian / Arabic / Azeri	K: Kazakh / Korean / Kyrgyz
B: Basque / Belarusian / Bulgarian	L: Latvian / Lithuanian
C: Catalan / Chinese / Chinese / Croatian / Czech	M: Macedonian / Malay / Mongolian
D: Danish / Dutch	N: Norwegian
E: English / Estonian	P: Polish / Portuguese
F: Faroese / Farsi / Finnish / French	R: Romanian / Russian
G: Galician / German / Greek	S: Serbian / Slovak / Slovenian / Spanish
H: Hebrew / Hungarian	Swahili / Swedish
I: Icelandic / Indonesian / Italian	T: Tatar / Thai / Turkish
J: Japanese	U: Ukrainian / Urdu / Uzbek
	V: Vietnamese

10 Impostazione OROLOGIO

- 1 Premere e tenere premuto il tasto MENU per accedere al MENU, quindi selezionare l'icona OROLOGIO.
- 2 Premere il tasto Menu per accedere al menu inferiore, quindi selezionare l'icona IMPOSTAZIONE OROLOGIO.



- 3 Utilizzare i tasti <<, >> quindi premere il tasto MENU per impostare l'ora. A questo punto, il valore è impostato ed il cursore passa all'impostazione successiva. (Spostare l'ordine di Anno, Mese, Giorno, Ore e Minuti)



⚠ Dopo aver impostato l'anno e modificato il mese, la data viene automaticamente impostata su 1. Assicurarsi quindi di controllare anche la data dopo aver impostato il mese.

11 Impostazione SVEGLIA

- 1 Selezionare l'icona SVEGLIA in modalità orologio ed impostare SVEGLIA ON oppure OFF.

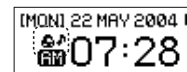


- 2 Selezionare l'icona IMPOSTAZIONE SVEGLIA presente in OROLOGIO e impostare il valore desiderato seguendo la stessa procedura utilizzata per l'impostazione dell'ora.



🔍 UN GIORNO/TUTTI I GIORNI – Intervallo Sveglia
Ora/minuto – Impostazione ora sveglia

- 3 Quando la funzione SVEGLIA è impostata su ON, l'icona SVEGLIA appare sullo schermo.

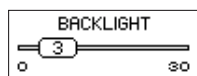


3 Impostazione DISPLAY/SISTEMA

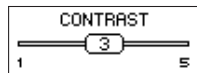
- ① Premere e tenere premuto il tasto MENU per accedere al MENU.
- ② Selezionare l'icona DISPLAY o SISTEMA utilizzando i tasti ◀▶ e premere il tasto MENU per accedere al menu inferiore di DISPLAY o SISTEMA.
- ③ Seguendo la stessa procedura descritta in precedenza, accedere al menu DISPLAY o Sistema. Selezionare l'opzione utilizzando il tasto ◀▶ e premere il tasto MENU per salvare le impostazioni.
 -DISPLAY (RETROILLUMINAZIONE, CONTRASTO, INFO FILE)
 -SISTEMA (AUTO PLAY, A<->B, RIPRESA, SLEEP, AUTO POWER OFF, FADE, INFO)

1 Impostazione DISPLAY (Retroilluminazione, Contrasto, Info File)

* Premere e tenere premuto il tasto MENU per accedere al MENU, quindi selezionare l'icona DISPLAY.



Imposta la durata della retroilluminazione.
(0 ~ 30 sec.)



Regola il contrasto del display LCD.
(Intensità 1 ~ 5)



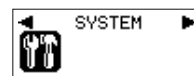
Seleziona le informazioni da visualizzare nel display LCD a 2 linee durante la riproduzione di un file.



* Visualizza le informazioni TAG
INFO=ID3 TAG.
* Visualizza NOME FILE.

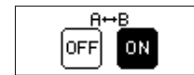
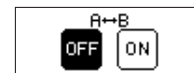
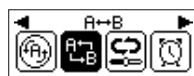
2 SISTEMA (AUTO PLAY, A<->B, RIPRESA, SLEEP, AUTO POWER OFF, FADE, INFO)

* Premere e tenere premuto il tasto MENU per accedere al MENU, quindi selezionare l'icona SISTEMA.



[Impostazione Auto Play all'accensione]
* OFF: Accendere l'unità e fare clic sul tasto PLAY per riprodurre un file.
* ON: All'accensione, l'unità procede automaticamente alla riproduzione di un file.

⚠ L'unità procede alla riproduzione dell'ultimo file ascoltato prima dello spegnimento. Se l'ultimo file viene perso, la funzione AutoPlay non è attivata.



[Doppia funzione del tasto 'Menu' durante la riproduzione.]

* OFF: Premere il tasto MENU durante la riproduzione per visualizzare la velocità di trasmissione e il tempo di riproduzione sullo schermo LCD e premere nuovamente per visualizzare l'orologio sul display.

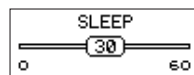
* ON: Premere il tasto MENU durante la riproduzione per impostare la funzione Ripeti Serie.



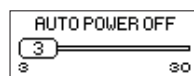
[Accendere e selezionare per ripristinare il file riprodotto prima dello spegnimento.]

* INIZIALE: Riproduce il file ascoltato prima dello spegnimento a partire dalla prima traccia.

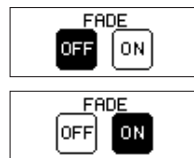
* INTERROTTO: Tiene in memoria e riproduce il file a partire dal momento in cui il file è stato interrotto dallo spegnimento.



[Intervallo prima dello spegnimento]
(0 ~ 60 minuti)



[Intervallo prima dello spegnimento automatico]
Dopo un periodo di inattività di un tasto in modalità Pausa, il lettore si spegne automaticamente al termine dell'intervallo di standby. (0 ~ 30 minuti)



[Aumento progressivo del volume durante la riproduzione]
* OFF: Riproduzione di un file in base al volume impostato.
* ON: Aumento o riduzione progressiva del volume fino al livello di volume impostato per la riproduzione.



[Visualizzazione delle Informazioni relative al lettore]
Visualizza i dati relativi alla Versione del Software, alla Memoria Utilizzata ed alla Memoria Totale.

5. Utilizzo delle Utility MPIO

1 Ripristino delle impostazioni iniziali dopo la formattazione

▲ Utilizzare l'utility MPIO fornita per la formattazione.

- ① Collegare il lettore ad un computer.
- ② Trovare l'Utility MPIO desiderata sul CD in dotazione ed installarla sul computer.
- ③ Eseguire l'Utility MPIO.
- ④ Fare clic su Format e Config. Ha così inizio la formattazione dell'unità e il trasferimento dei file necessari per salvare le impostazioni iniziali.
- ⑤ La formattazione deve essere effettuata esclusivamente selezionando FAT (FAT16), come indicato di seguito.



- ⑥ Fare clic sul tasto di Configurazione Setup per scaricare i file necessari per salvare le impostazioni iniziali. In questo caso, la Formattazione non è eseguita.

2 | Aggiornamento del Software

- ① Scaricare il firmware dal sito web MPIO e salvarlo sul PC.
(www.mpio.co.kr oppure www.mpio.com)
- ② Eseguire il file del firmware.
Dopodiché, viene automaticamente avviata l'utilità MPIO.
- ③ Premere il pulsante Aggiornamento firmware.

3 | Installazione Plug-In WMP (Windows Media Player)

- ① Accendere il PC ed inserire il CD di Installazione MPIO nel drive CD-ROM.
- ② Fare doppio clic sull'icona CD-ROM e sull'icona di Installazione del Plug-In nella cartella.
- ③ Quando appare la finestra 'WMP Plug-In per MPIO Read Me', fare clic sul tasto [CONTINUA].
- ④ Quando appare la finestra 'WMP Plug-In Installer', fare clic sul tasto [INSTALLA].
- ⑤ Quando appare il messaggio 'Installazione completata con successo', fare clic sul tasto [ESCI]

MEMO

DIGITAL COOL
mpio