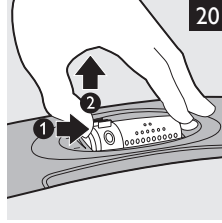
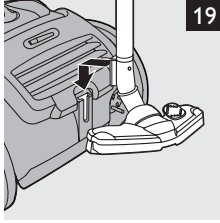
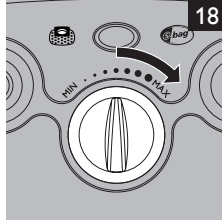
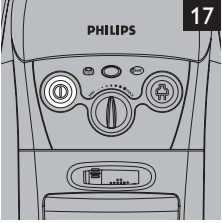
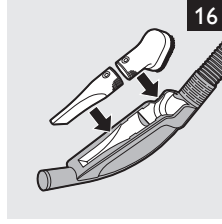
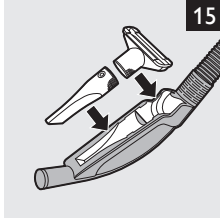
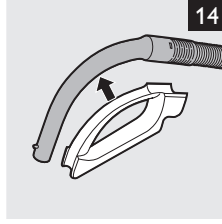
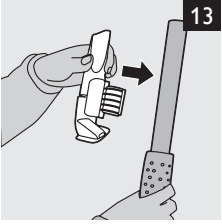
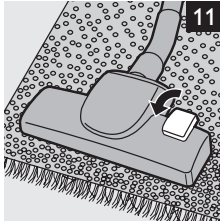
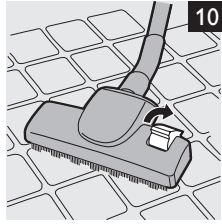
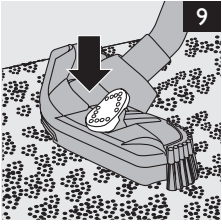
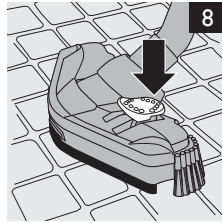
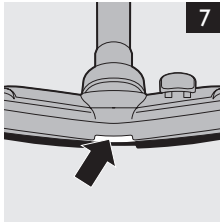
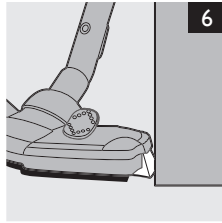
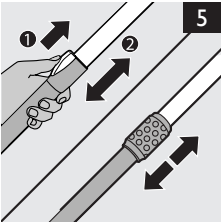
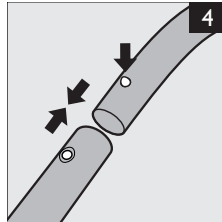
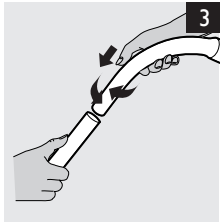
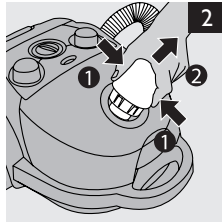
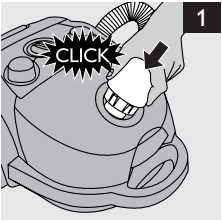


# Jewel

FC9069-FC9050



# PHILIPS



## Wichtig

Lesen Sie diese Bedienungsanleitung vor dem ersten Gebrauch des Geräts sorgfältig durch, und bewahren Sie sie für eine spätere Verwendung auf.

- Prüfen Sie, bevor Sie das Gerät in Betrieb nehmen, ob die Spannungsangabe auf dem Gerät mit der örtlichen Netzspannung übereinstimmt.
- Verwenden Sie das Gerät nicht, wenn der Netzstecker, das Netzkabel oder das Gerät selbst defekt oder beschädigt ist.
- Wenn das Netzkabel defekt oder beschädigt ist, darf es nur von einem Philips Service-Center oder einer von Philips autorisierten Werkstatt durch ein Original-Ersatzkabel ausgetauscht werden, um Gefährdungen zu vermeiden.
- Halten Sie das Gerät außerhalb der Reichweite von Kindern.
- Saugen Sie mit diesem Gerät niemals Wasser, andere Flüssigkeiten oder leicht entzündbare Substanzen auf. Saugen Sie Asche erst auf, wenn sie völlig ausgekühlt ist.
- Richten Sie den Schlauch nicht auf Augen oder Ohren und stecken Sie den angeschlossenen Schlauch bei eingeschaltetem Gerät auch nicht in den Mund.
- Feiner Staub kann die Poren des Staubbeutels verstopfen und so den Luftdurchlass behindern. Deshalb zeigt die Staubfüllanzeige an, dass der Staubbeutel ausgewechselt werden muss, auch wenn er noch nicht voll ist (siehe Kapitel "Den Staubbeutel auswechseln").
- Betreiben Sie das Gerät keinesfalls ohne Motorschutzfilter, da dies den Motor beschädigen und die Lebensdauer des Geräts verkürzen kann.
- Verwenden Sie mit diesem Gerät ausschließlich den doppelwandigen Philips S-Bag™ Papierstaubbeutel.
- Das durchsichtige Bedienfeld ist aus wiederverwertbarem Polycarbonat (>PC<) hergestellt.

## Elektromagnetische Felder (EMF; Electro Magnetic Fields)

Dieses Philips Gerät erfüllt sämtliche Normen bezüglich elektromagnetischer Felder (EMF). Nach aktuellen wissenschaftlichen Erkenntnissen ist das Gerät sicher im Gebrauch, sofern es ordnungsgemäß und entsprechend den Anweisungen in dieser Bedienungsanleitung gehandhabt wird.

## Für den Gebrauch vorbereiten

Zubehörteile anschließen

### Schlauch

- Um den Schlauch anzuschließen, schieben Sie ihn fest in das Gerät. Er rastet hörbar ein (Abb. 1).
- Um den Schlauch abzunehmen, drücken Sie die Entriegelungstasten und ziehen Sie den Stutzen aus dem Gerät (Abb. 2).

### Rohr

Je nach Gerätetyp gibt es zwei unterschiedliche Rohrverbindungen. Die Verbindungssysteme sind in den nachstehenden Abbildungen dargestellt.

### Konische Verbindung (nur bestimmte Gerätetypen)

- 1** Verbinden Sie die Rohrabschnitte miteinander und mit dem Handgriff des Schlauchs, indem Sie das schmalere Ende mit einer leichten Drehung in das weitere Ende einführen (Abb. 3).
- 2** Trennen Sie die Rohrabschnitte von einander und vom Handgriff, indem Sie sie mit einer leichten Drehung abziehen.

### **Federtasten-Verbindung (nur bestimmte Gerätetypen)**

- 1** Um die Rohre miteinander und mit dem Handgriff zu verbinden, drücken Sie auf die Federtaste am Handgriff und stecken Sie den Griff in das Rohr. Lassen Sie die Federtaste in die Öffnung im Rohr einrasten (Sie hören ein Klicken) (Abb. 4).
- 2** Zum Lösen des Saugrohrs vom Handgriff drücken Sie die Federtaste und ziehen Sie den Griff aus dem Rohr heraus.

Auch die Düsen werden in der gleichen Weise aufgesteckt und abgenommen.

### **Teleskoprohr (nur bestimmte Gerätetypen)**

---

- 1** Stellen Sie das Saugrohr auf die Länge ein, bei der Sie am bequemsten staubsaugen können (Abb. 5).

### **Tri-Active-Düse (nur bestimmte Gerätetypen)**

---

- Die Tri-Active-Düse ist eine Mehrzweckdüse für Teppiche und Hartböden (Abb. 6). Die Seitenbürsten erfassen seitlich mehr Staub und Schmutz, so dass Sie besser an Möbeln und anderen Gegenständen entlang saugen können.
- Über die vorne befindliche Öffnung der Saugdüse können Sie auch größere Schmutzpartikel aufsaugen (Abb. 7).

#### **Einstellung für Hartböden:**

- 1** Drücken Sie den Kippschalter oben auf der Saugdüse mit dem Fuß nach unten, so dass der Bürstenstreifen hervortritt. Gleichzeitig wird das Laufrad angehoben, was ein Verkratzen des Bodens verhindert und die Beweglichkeit des Staubsaugers erhöht (Abb. 8).

#### **Einstellung für Textilböden:**

- 1** Drücken Sie erneut auf den Kippschalter, wodurch der Bürstenstreifen wieder im Gehäuse der Saugdüse versenkt wird. Dabei tritt automatisch das Laufrad heraus (Abb. 9).

### **Universaldüse (nur bestimmte Gerätetypen)**

---

Mit der Universaldüse können Sie harte und weiche Böden saugen.

- Zum Staubsaugen von Hartböden bedienen Sie mit dem Fuß den Schalter auf der Universaldüse. Dadurch tritt der Bürstenstreifen hervor (Abb. 10).
- Mit einem weiteren Tritt auf den Schalter wird der Bürstenstreifen wieder versenkt. (Abb. 11)

### **Fugendüse, kleine Saugdüse und kleine Bürste**

---

- 1** Verbinden Sie die Fugendüse (1), die kleine Düse (2) oder die Bürstendüse (3) (nur bestimmte Gerätetypen) direkt mit dem Handgriff oder dem Saugrohr (Abb. 12).

### **Zubehörbrücke (nur bestimmte Gerätetypen)**

---

- Die Zubehörbrücke kann einfach an das Rohr geklemmt werden (Abb. 13). Die Fugendüse und die kleine Düse lassen sich in die Zubehörbrücke stecken.

### **Zubehörhalterung (nur bestimmte Gerätetypen)**

---

- Die Zubehörhalterung lässt sich ganz einfach auf den Handgriff stecken (Abb. 14). Die Zubehörteile können durch Einschieben in die Halterung verstaut werden. Zum Abnehmen ziehen Sie das Zubehör einfach heraus.

Die Zubehörhalterung bietet Platz für jeweils zwei Zubehörteile:

- Fugendüse und kleine Saugdüse (Abb. 15)

Achten Sie bitte darauf, wie die kleine Saugdüse in die Zubehörhalterung eingepasst werden muss.

- Fugendüse und kleine Bürste (Abb. 16).

## Das Gerät benutzen

- 1 Ziehen Sie das Netzkabel aus dem Gerät, und stecken Sie es in die Steckdose.
- 2 Schalten Sie das Gerät mit dem Fuß über den Ein-/Ausschalter oben am Staubsauger ein (Abb. 17).
  - Sie können die Saugleistung während des Staubsaugens mit dem Saugleistungsregler auf dem Gerät einstellen (Abb. 18).
  - Saugen Sie sehr stark verschmutzte Teppiche und Hartböden bei maximaler Saugleistung.
  - Stellen Sie zum Absaugen von Vorhängen, Tischläufern usw. die niedrigste Saugleistung ein.
  - Wenn Sie eine kleine Saugpause machen möchten, können Sie das Saugrohr ganz bequem parken, indem Sie die Leiste an der Saugdüse in den dafür vorgesehenen Schlitz stecken (Abb. 19).

## Active Fragrance Control (nur bestimmte Gerätetypen)

Das Duftgranulat wurde speziell für Ihren Philips Staubsauger entwickelt. Verwenden Sie ausschließlich Philips S-Fresh™ Duftgranulat in diesem Staubsauger.

Ist Ihr Gerät mit Active Fragrance Control ausgestattet, sollten Sie es unbedingt außer Reichweite von Kindern halten, auch wenn es nicht in Betrieb ist. Bewahren Sie den Staubsauger in einem abgeschlossenen Schrank auf, wenn kleine Kinder im Haus sind.

Das Duftgranulat ist nicht essbar.

Bei Augenkontakt Augen sofort mit viel Wasser auswaschen.

## Die Duftpatrone füllen

- 1 Halten Sie die Patrone mit Daumen und Zeigefinger fest. Drücken Sie auf die Scheibe, um die Patrone aus der Halterung zu entnehmen (Abb. 20).
- 2 Drücken Sie auf die kleinen Druckpunkte. Halten Sie sie gedrückt, und nehmen Sie den Deckel von der Patrone ab (Abb. 21).
- 3 Öffnen Sie das Päckchen oben an der kleinen Öffnung.
- 4 Füllen Sie den kompletten Inhalt eines Duftgranulat-Päckchens in die Patrone.
- 5 Schließen Sie die Packung wieder mit dem Deckel ("Klick").
- 6 Setzen Sie die Patrone in die Halterung zurück ("Klick"). Die Patrone lässt sich nur in einer Richtung einsetzen (Abb. 22).

Ersetzen Sie das Granulat, wenn die Patrone keinen Duft mehr abgibt.

## Die Duftstärke einstellen

- Sie können die Duftmenge durch Drehen der Patrone nach vorn (höchste Intensität) bzw. nach hinten (geringste Intensität) einstellen (Abb. 23).
- Schließen Sie die Patrone durch eine Drehung gegen den Uhrzeigersinn bis zum Anschlag, wenn Sie den Staubsauger zur Aufbewahrung fortstellen oder kein Duft mehr abgegeben werden soll. Die Löcher in der Patrone dürfen dann nicht mehr sichtbar sein.

## Aufbewahrung

- 1 Schalten Sie das Gerät aus und ziehen Sie den Netzstecker aus der Steckdose.
- 2 Wickeln Sie das Netzkabel auf, indem Sie auf die Kabelaufwicklungstaste drücken (Abb. 24).
- 3 Sie können das Gerät aufrecht stellen und die Saugdüse am Sauger fixieren, indem Sie die Leiste an der Düse in den dafür vorgesehenen Parkschlitz stecken (Abb. 25).

- 4 Bringen Sie die Tri-Active-Düse in die Teppichposition, wenn Sie das Gerät wegstellen. Achten Sie dabei darauf, dass sich die Seitenbürsten nicht verbiegen (Abb. 8).

### Den Staubbeutel auswechseln

Ziehen Sie stets den Netzstecker aus der Steckdose, bevor Sie den Staubbeutel auswechseln.

- Wechseln Sie den Staubbeutel gegen einen neuen aus, sobald die Staubfüllanzeige dauerhaft ihre Farbe geändert hat, auch wenn die Düse nicht auf dem Fußboden steht (Abb. 26).

- 1 Öffnen Sie den Gerätedeckel, indem Sie ihn hochziehen (Abb. 27).
- 2 Nehmen Sie den Staubbeutelhalter mit dem Staubbeutel aus dem Gerät (Abb. 28).

Achten Sie darauf, dass Sie den Staubbeutel beim Herausnehmen gerade halten.

- 3 Ziehen Sie den vollen Staubbeutel an der Pappscheibe heraus (Abb. 29).
  - ▶ Dabei wird der Staubbeutel automatisch verschlossen.
- 4 Schieben Sie die Pappscheibe des neuen Staubbeutels in den beiden Führungsrillen bis zum Anschlag in den Staubbeutelhalter. (Abb. 30)

- 5 Setzen Sie den Staubbeutelhalter wieder in den Staubsauger ein (Abb. 31).  
Wenn Sie keinen Staubbeutel eingesetzt haben, können Sie die Abdeckung nicht schließen.

### Reinigung und Wartung der Filter

Ziehen Sie stets den Netzstecker aus der Steckdose, bevor Sie die Filter auswechseln.

#### Motorschutzfilter

Reinigen Sie den Motorschutzfilter jedes Mal, wenn Sie einen neuen Staubbeutel einsetzen.

- 1 Nehmen Sie den Staubbeutelhalter mit dem Staubbeutel aus dem Gerät (Abb. 28).
- 2 Nehmen Sie den Motorschutzfilter aus dem Gerät, und schütteln Sie ihn über einem Abfalleimer aus (Abb. 32).
- 3 Setzen Sie den sauberen Filter wieder in den Filterhalter. Die beiden Vorsprünge müssen unten so hinter die Rippe gesteckt werden, dass der Filterhalter oben einwandfrei sitzt. Drücken Sie ihn dann fest, bis er einrastet ("Klick") (Abb. 33).
- 4 Setzen Sie den Staubbeutelhalter mit dem Staubbeutel zurück in das Gerät.

#### Super Clean Air Filter

Der Super Clean-Luftfilter befindet sich am rückwärtigen Ende des Staubsaugers und filtert mithilfe seiner elektrostatisch geladenen Fasern einen hohen Anteil kleinster Partikel aus der Abluft. Tauschen Sie den Super Clean-Luftfilter alle 6 Monate gegen einen neuen aus.

- 1 Öffnen Sie das Filtergitter (Abb. 34).
- 2 Nehmen Sie den alten Filter heraus (Abb. 35).
- 3 Setzen Sie den neuen Filter in das Gerät ein.
- 4 Schließen Sie das Filtergitter und drücken Sie die unteren Ecken fest an, bis sie einrasten (Abb. 36).

#### Super Clean Air HEPA-Filter (nur bestimmte Gerätetypen)

Dieses Gerät ist entweder mit dem Super-Clean-Air-Filter oder mit dem Super-Clean-Air-HEPA-Filter ausgestattet. Dieser Filter kann 99,5 % aller Staubteilchen bis zu einer Größe von 0,0003 mm aus der Abluft herausfiltern. Dies betrifft nicht nur normale Hausstaubpartikel, sondern auch

gesundheitsschädigende mikroskopisch kleine Schädlinge wie Hausstaubmilben und deren Exkremente, die bekannte Auslöser für Atemwegsallergien sind.

- Tauschen Sie den Super-Clean-Air-HEPA-Filter alle 6 Monate gegen einen neuen aus. Der Super-Clean-Air-HEPA-Filter lässt sich auf dieselbe Weise auswechseln wie der Super-Clean-Air-Filter.

### Zubehör bestellen

Sollten Sie Schwierigkeiten bei der Beschaffung von Staubbeuteln, Filtern oder anderem Zubehör für diesen Staubsauger haben, wenden Sie sich bitte an das Philips Service-Center in Ihrem Land. Beachten Sie auch die Angaben in der internationalen Garantieschrift.

Staubbeutel nachbestellen

- Philips Classic S-Bag™-Papierstaubbeutel sind unter der Typennummer FC8021 erhältlich.
- Philips Clinic S-Bag™-Staubbeutel für besonders gründliche Filterung sind unter der Typennummer FC8022 erhältlich.
- Philips Anti-Odour S-Bag™-Papierstaubbeutel gegen unangenehme Gerüche sind unter der Typennummer FC8023 erhältlich.
- Philips Long Performance S-Bag™-Staubbeutel für besonders lange Reinigungsleistung sind unter der Typennummer FC8024 erhältlich.

Filter nachbestellen

- Super Clean Air Filter sind unter der Typennummer FC8030 erhältlich.
- Super-Clean-Air-HEPA-Filter erhalten Sie unter der Typennummer FC8031.

Duftgranulat bestellen

- Ersatzpackungen mit 4 Duft-Päckchen sind unter der Typennummer FC8025 erhältlich.

### Umweltschutz

- Werfen Sie das Gerät am Ende der Lebensdauer nicht in den normalen Hausmüll. Bringen Sie es zum Recycling zu einer offiziellen Sammelstelle. Auf diese Weise helfen Sie, die Umwelt zu schonen (Abb. 37).

### Garantie und Kundendienst

Benötigen Sie weitere Informationen oder treten Probleme auf, wenden Sie sich bitte an Ihren Philips-Händler oder setzen Sie sich mit einem Philips Service-Center in Ihrem Land in Verbindung (Telefonnummer siehe Garantieschrift). Besuchen Sie auch die Philips Website ([www.philips.com](http://www.philips.com)). Sie können auch direkt die Service-Abteilung von Philips Domestic Appliances and Personal Care BV kontaktieren.

### Lösungsvorschläge

#### 1 Die Saugleistung ist unzureichend.

- Überprüfen Sie, ob der Staubbeutel voll ist.  
Tauschen Sie den Staubbeutel ggf. aus.
- Überprüfen Sie, ob die Filter ausgewechselt werden müssen.  
Tauschen Sie die Filter ggf. aus.
- Überprüfen Sie, ob der Saugleistungsregler auf der höchsten Stufe steht.
- Überprüfen Sie, ob die Düse, das Saugrohr oder der Saugschlauch blockiert ist.
- Um die Blockierung zu entfernen, nehmen Sie das blockierte Teil vom Gerät und schließen es wenn möglich umgekehrt an. Indem Sie den Staubsauger einschalten, wird die Luft in entgegengesetzter Richtung durch das blockierte Teil gepresst (Abb. 38).

## Important

Avant d'utiliser l'appareil, lisez les instructions ci-dessous et conservez ce mode d'emploi pour un usage ultérieur.

- Avant de brancher l'appareil, vérifiez que la tension indiquée sur l'appareil correspond à la tension secteur locale.
- N'utilisez jamais l'appareil si la fiche, le cordon d'alimentation ou l'appareil lui-même est endommagé.
- Si le cordon d'alimentation est endommagé, il doit être remplacé par Philips ou un Centre Service Agréé afin d'éviter tout accident.
- Tenez l'appareil hors de portée des enfants.
- N'aspirez jamais d'eau, de liquides, de substances inflammables, ni de cendres encore chaudes.
- Ne dirigez pas le tuyau vers les yeux ou les oreilles et ne le placez pas dans votre bouche lorsque l'aspirateur est sous tension et que le tuyau y est raccordé.
- Lorsque vous aspirez de la poussière fine, les pores du sac peuvent se boucher et empêcher le passage de l'air. De ce fait, le voyant de sac plein s'allume, même s'il n'est pas plein (voir le chapitre « Remplacement du sac »).
- N'utilisez jamais l'appareil sans filtre de protection du moteur car vous risqueriez d'endommager le moteur et de réduire la durée de vie de l'appareil.
- Utilisez exclusivement les sacs en papier S-bag™ à double couche de Philips.
- Le panneau translucide est fait de polycarbonate recyclable (>PC<).

## Champs électromagnétiques

Cet appareil Philips est conforme à toutes les normes relatives aux champs électromagnétiques (CEM). Il répond aux règles de sécurité établies sur la base des connaissances scientifiques actuelles s'il est manipulé correctement et conformément aux instructions de ce mode d'emploi.

## Avant utilisation

Montage des accessoires

### Tuyau

- Pour raccorder le tuyau, insérez-le fermement dans l'appareil (clic) (fig. 1).
- Pour détacher le tuyau, appuyez sur les boutons et retirez le tuyau de l'appareil (fig. 2).

### Tube

Cet appareil est doté d'un des deux types de systèmes de couplage existants. Ceux-ci sont illustrés ci-dessous.

#### Couplage conique (certains modèles uniquement)

- 1** Pour fixer les tubes ensemble et à la poignée, introduisez la section étroite dans la section plus large et tournez légèrement (fig. 3).
- 2** Pour retirer les tubes, tirez dessus en les tournant légèrement.

#### Couplage à bouton (certains modèles uniquement)

- 1** Pour fixer les tubes ensemble et à la poignée du tuyau, appuyez sur le bouton de verrouillage de la poignée et insérez la poignée dans le tube. Enclenchez le bouton de verrouillage dans l'orifice du tube (clic) (fig. 4).
- 2** Pour détacher le tube de la poignée, appuyez sur le bouton de verrouillage et séparez les deux parties.

Procédez de la même façon pour fixer et détacher les embouts.



### Tube télescopique (certains modèles uniquement)

---

- 1 Réglez le tube à la longueur qui vous convient (fig. 5).

### Brosse Tri-Active (certains modèles uniquement)

---

- La brosse Tri-Active est multifonctionnelle ; elle s'adapte aussi bien aux moquettes qu'aux sols durs (fig. 6).

Les brosses latérales permettent de ramasser plus de poussière et de saleté de part et d'autre de l'embout, pour un meilleur résultat le long des meubles ou d'autres obstacles.

- L'ouverture à l'avant de l'embout permet d'aspirer les particules de plus grande taille (fig. 7).

#### Pour nettoyer les sols durs :

- 1 faites sortir la brosette en actionnant du pied l'interrupteur à bascule situé sur l'embout. La roue se soulève également afin d'éviter les rayures et d'augmenter la maniabilité de l'appareil (fig. 8).

#### Pour nettoyer les moquettes :

- 1 rentrez la brosette en actionnant de nouveau l'interrupteur à bascule. La roue descend automatiquement (fig. 9).

### Embout convertible (certains modèles uniquement)

---

L'embout convertible vous permet de passer l'aspirateur sur des sols durs ou moquettes.

- Faites sortir la brosette pour sols durs en actionnant du pied l'interrupteur à bascule situé sur l'embout convertible (fig. 10).
- Entrez la brosette en actionnant de nouveau l'interrupteur à bascule. (fig. 11)

### Suceur plat, petit embout et petite brosse

---

- 1 Fixez le suceur plat (1), le petit embout (2) ou la petite brosse (3) (certains modèles uniquement) directement sur la poignée ou le tube (fig. 12).

### Clip pour accessoires (certains modèles uniquement)

---

- Le clip pour accessoires se fixe directement sur le tube (fig. 13).

Le suceur plat et le petit embout peuvent se fixer sur le clip.

### Porte-accessoires (certains modèles uniquement)

---

- Le porte-accessoires se fixe directement sur la poignée (fig. 14).

Insérez les accessoires dans le porte-accessoires pour les ranger. Tirez sur les accessoires pour les détacher.

Le porte-accessoires peut contenir deux accessoires à la fois :

- Suceur plat et petit embout (fig. 15)

Notez la manière dont le petit embout se place dans le porte-accessoires.

- Suceur plat et petite brosse (fig. 16)

## Utilisation de l'appareil

- 1 Sortez le cordon d'alimentation de l'appareil et branchez-le sur une prise secteur.

- 2 Mettez l'appareil en marche en appuyant du pied sur le bouton marche/arrêt (fig. 17).

- En cours d'utilisation, vous pouvez régler la puissance d'aspiration à l'aide du bouton situé sur l'appareil (fig. 18).
- La puissance d'aspiration maximale permet de nettoyer des moquettes ou des sols durs très sales.
- La puissance d'aspiration minimale permet de nettoyer des rideaux, tapis de table, etc.

- Si vous souhaitez interrompre momentanément votre tâche, insérez la clavette de l'embout dans le logement du tube pour ranger ce dernier dans une position pratique (fig. 19).

### Diffuseur actif de parfum (certains modèles uniquement)

Les billes parfumées ont été spécialement conçues pour votre aspirateur Philips. Utilisez uniquement les billes parfumées Philips S-fresh™ avec votre aspirateur.

Si l'aspirateur est doté d'un diffuseur actif de parfum, tenez-le hors de portée des enfants, pendant et après utilisation. Rangez l'aspirateur dans un endroit fermé si vous avez des enfants en bas âge.

Elles ne sont pas comestibles.

En cas de contact avec les yeux, rincez-les immédiatement et abondamment à l'eau.

### Remplissage de la cartouche

- 1 Placez votre pouce et votre index de part et d'autre de la cartouche. Retirez la cartouche du support en appuyant sur le disque (fig. 20).
  - 2 Retirez le couvercle de la cartouche en le retirant tout en appuyant sur les points de pression (fig. 21).
  - 3 Ouvrez le sachet au niveau de la petite ouverture du haut.
  - 4 Remplissez la cartouche avec le contenu d'un sachet entier de billes parfumées.
  - 5 Pour fermer la cartouche, remettez le couvercle en place (clic).
  - 6 Remplacez la cartouche sur le support (clic) en l'insérant dans la direction adéquate (fig. 22).
- Remplacez les granulés lorsque la cartouche ne diffuse plus de parfum.

### Réglage de l'intensité du parfum

- Vous pouvez régler le niveau de diffusion du parfum en réglant la cartouche vers l'avant (diffusion maximale) ou vers l'arrière (diffusion minimale) (fig. 23).
- Lorsque vous rangez l'aspirateur ou que vous ne souhaitez pas que du parfum soit diffusé, fermez la cartouche en la réglant vers l'arrière jusqu'à ce que les orifices ne soient plus visibles.

### Rangement

- 1 Arrêtez l'appareil et retirez la fiche de la prise de courant.
- 2 Enroulez le cordon d'alimentation en appuyant sur le bouton d'enroulement (fig. 24).
- 3 Placez l'appareil en position verticale et fixez l'embout à l'appareil en insérant la clavette de l'embout dans la rainure (fig. 25).
- 4 Veillez à toujours rentrer la brosse de la brosse Tri-Active lorsque vous rangez l'appareil pour éviter que les brosses latérales se tordent (fig. 8).

### Remplacement du sac

Débranchez toujours l'appareil avant de remplacer le sac.

- Remplacez le sac dès que le voyant de sac plein a changé de couleur, et ce, même si l'embout n'est pas placé sur le sol (fig. 26).

- 1 Ouvrez le couvercle en le soulevant (fig. 27).
- 2 Enlevez le support du sac de l'appareil (fig. 28).

Veillez à tenir le sac en position verticale lorsque vous l'enlevez de l'appareil.

- 3** Tirez sur la partie en carton du sac pour le retirer du support (fig. 29).  
▶ De cette manière, le sac se ferme automatiquement.
- 4** Faites glisser le plus loin possible la partie en carton du nouveau sac dans les rainures du support du sac. (fig. 30)
- 5** Réinsérez le support du sac dans l'aspirateur (fig. 31).  
Vous ne pourrez pas fermer le couvercle sans avoir installé un sac dans l'appareil.

### **Nettoyage et entretien des filtres**

Débranchez toujours l'appareil avant de remplacer les filtres.

#### **Filtre de protection du moteur**

Nettoyez le filtre permanent de protection du moteur à chaque remplacement de sac.

- 1** Retirez le support avec le sac (fig. 28).
- 2** Sortez le porte-filtre de protection du moteur de l'appareil et nettoyez-le en le secouant au-dessus d'une poubelle pour en retirer la poussière (fig. 32).
- 3** Remplacez le filtre propre dans le porte-filtre. Insérez correctement les deux languettes du porte-filtre dans les fentes prévues à cet effet. Ensuite, remettez le porte-filtre en place (clic) (fig. 33).
- 4** Placez le support avec le sac dans l'appareil.

#### **Filtre Super Clean Air**

Le filtre Super Clean Air situé à l'arrière de l'appareil permet de filtrer une grande partie des petites particules de l'air sortant grâce à ses fibres chargées électrostatiquement. Il convient de remplacer le filtre Super Clean Air tous les six mois.

- 1** Ouvrez la grille du filtre (fig. 34).
- 2** Retirez le filtre usagé (fig. 35).
- 3** Insérez le nouveau filtre dans l'appareil.
- 4** Fermez la grille du filtre, puis poussez sur les coins inférieurs jusqu'à ce qu'ils s'enclenchent (fig. 36).

#### **Filtre HEPA Super Clean Air (certains modèles uniquement)**

Outre le filtre Super Clean Air, vous pouvez également utiliser un filtre HEPA Super Clean Air. Ce filtre permet de supprimer 99,5 % des particules jusqu'à 0,0003 mm. Ces particules incluent la poussière domestique normale, mais également des parasites microscopiques tels que les acariens, ainsi que leurs excréments, causes connues d'allergies respiratoires.

- Il convient de remplacer le filtre HEPA Super Clean Air tous les six mois.  
La procédure de remplacement du filtre HEPA Super Clean Air est identique à celle du filtre Super Clean Air.

### **Commande d'accessoires**

Si vous rencontrez des problèmes pour vous procurer des sacs, des filtres ou d'autres accessoires, contactez le Service Consommateurs Philips de votre pays ou consultez le dépliant de garantie internationale.

Commande de sacs

- Les sacs en papier Philips S-bag™ classiques sont disponibles sous la référence FC8021.
- Les sacs à haute filtration Philips S-bag™ Clinic sont disponibles sous la référence FC8022.

- Les sacs en papier Philips S-bag™ anti-odeurs sont disponibles sous la référence FC8023.
- Les sacs Philips S-bag™ longues performances, qui garantissent des performances de nettoyage ultralongues, sont disponibles sous la référence FC8024.

Commande de filtres

- Les filtres Super Clean Air sont disponibles sous la référence FC8030.
- Les filtres HEPA Super Clean Air sont disponibles sous la référence FC8031.

Commande de billes parfumées

- Des kits de rechange contenant 4 sachets de billes parfumées sont disponibles sous la référence FC8025.

## Environnement

- Lorsqu'il ne fonctionnera plus, ne jetez pas l'appareil avec les ordures ménagères mais déposez-le à un endroit assigné à cet effet, où il pourra être recyclé. Vous contribuerez ainsi à la protection de l'environnement (fig. 37).

## Garantie et service

Si vous souhaitez obtenir des informations supplémentaires ou si vous rencontrez un problème, visitez le site Web de Philips à l'adresse [www.philips.com](http://www.philips.com) ou contactez le Service Consommateurs Philips de votre pays (vous trouverez le numéro de téléphone correspondant sur le dépliant de garantie internationale). S'il n'existe pas de Service Consommateurs Philips dans votre pays, renseignez-vous auprès de votre revendeur local ou contactez le « Service Department of Philips Domestic Appliances and Personal Care BV ».

## Guide de dépannage

### 1 La puissance d'aspiration est insuffisante.

- Vérifiez si le sac est plein.

Si nécessaire, remplacez le sac.

- Vérifiez si les filtres doivent être remplacés.

Si nécessaire, remplacez les filtres.

- Vérifiez si le bouton de la puissance d'aspiration est sur la position maximale.
- Vérifiez si l'embout, le tube ou le tuyau est bouché.
- Le cas échéant, détachez l'élément bouché et raccordez-le (tant que possible) dans le sens inverse. Allumez l'aspirateur pour forcer l'air à traverser l'élément bouché dans l'autre sens (fig. 38).

## Importante

Prima di utilizzare l'apparecchio, leggete attentamente le istruzioni e conservatele per eventuali riferimenti futuri.

- Prima di collegare l'apparecchio, verificate che la tensione riportata sulla spina corrisponda alla tensione disponibile.
- Non utilizzate l'apparecchio se la spina, il cavo o l'apparecchio stesso sono danneggiati.
- Nel caso in cui il cavo di alimentazione fosse danneggiato, dovrà essere sostituito presso i centri autorizzati Philips, i rivenditori specializzati oppure da personale opportunamente qualificato, per evitare situazioni pericolose.
- Tenete l'apparecchio fuori dalla portata dei bambini.
- Non aspirare mai acqua o altre sostanze liquide. Non aspirare in nessun caso sostanze infiammabili e cenere se non completamente fredda.
- Non indirizzate la bocchetta verso gli occhi e le orecchie e non introducetela nella bocca quando l'aspirapolvere è acceso e la bocchetta è collegata all'aspirapolvere.
- Quando raccogliete polvere particolarmente sottile, i pori del sacchetto raccogli-polvere potrebbero ostruirsi, bloccando il passaggio dell'aria. In questo caso, lo speciale indicatore segnalerà che è necessario provvedere alla sostituzione del sacchetto, anche se non completamente pieno (vedere il capitolo "Sostituzione del sacchetto raccogli-polvere").
- Utilizzate l'apparecchio sempre in combinazione con il filtro di protezione del motore onde evitare di danneggiare il motore e compromettere il funzionamento dell'aspirapolvere.
- Utilizzate esclusivamente sacchetti di carta a doppio strato Philips s-bag™.
- Il pannello display traslucido è realizzato in policarbonato riciclabile (>PC<).

## Campi elettromagnetici (EMF)

Questo apparecchio Philips è conforme a tutti gli standard relativi ai campi elettromagnetici (EMF). Se utilizzato in modo appropriato seguendo le istruzioni contenute nel presente manuale, l'apparecchio consente un utilizzo sicuro come confermato dai risultati scientifici attualmente disponibili.

## Predisposizione dell'apparecchio

Collegamento degli accessori

### Tubo flessibile

- Per collegare il tubo flessibile, inseritelo nell'apparecchio fino a farlo scattare in posizione (fig. 1).
- Per disinserirlo premete i pulsanti e tirate il tubo flessibile (fig. 2).

### Tubo

Sono previsti due sistemi di aggancio. L'apparecchio è fornito di uno di questi. I diversi sistemi di aggancio sono illustrati nelle figure seguenti.

#### Accoppiamento conico (solo per alcuni modelli)

- 1** Collegare i tubi l'uno con l'altro e quindi al manico del tubo flessibile, inserendo la parte più stretta in quella più larga, con una leggera rotazione (fig. 3).
- 2** Per estrarre i tubi fra di loro e toglieteli dal manico, quindi tirateli ruotando leggermente.

#### Aggancio a pulsante (solo per alcuni modelli)

- 1** Inserite i tubi l'uno nell'altro e quindi nel manico premendo il pulsante a molla posto sul manico e inserendo quest'ultimo nel tubo. Inserite il pulsante a molla nell'apertura del tubo fino a farlo scattare in posizione (fig. 4).
- 2** Per scollegare il tubo dall'impugnatura, premete il pulsante di blocco a molle ed estraete l'impugnatura dal tubo.

Utilizzate lo stesso metodo per collegare e scollegare le bocchette.

### **Tubo telescopico (solo per alcuni modelli)**

- 1** Regolate la lunghezza del tubo per la massima praticità di utilizzo (fig. 5).

### **Spazzola Tri-Active (solo alcuni modelli)**

- La spazzola Tri-Active è una spazzola multifunzionale indicata per moquette e pavimenti (fig. 6). Le spazzole angolari catturano una maggiore quantità di polvere e sporco ai lati delle bocchette e consentono una pulizia accurata intorno ai mobili e negli angoli difficili da raggiungere.
- L'apertura della bocchetta consente di aspirare particelle di dimensioni maggiori (fig. 7).

### **Impostazione per pavimenti duri:**

- 1** Premete con il piede l'interruttore oscillante posto in cima alla bocchetta per estrarre le setole dall'alloggiamento. Contemporaneamente, la ruota verrà alzata per evitare di graffiare la superficie sottostante e per migliorare la manovrabilità dell'apparecchio (fig. 8).

### **Impostazione per tappeti:**

- 1** Premete nuovamente l'interruttore oscillante per far rientrare le setole nell'alloggiamento. La ruota verrà abbassata automaticamente (fig. 9).

### **Spazzola multiuso (solo per alcuni modelli)**

La spazzola convertibile può essere utilizzata sia per i tappeti che per i pavimenti duri.

- Premete con il piede l'interruttore oscillante posto in cima alla bocchetta per estrarre le setole dall'alloggiamento. Contemporaneamente, la ruota verrà alzata per evitare di graffiare la superficie sottostante e per migliorare la manovrabilità dell'apparecchio (fig. 10).
- Premete nuovamente l'interruttore oscillante per far rientrare le setole nell'alloggiamento. (fig. 11)

### **Bocchetta a lancia, bocchetta e spazzolina**

- 1** Inserite la bocchetta a lancia (1), la bocchetta piccola (2) o la spazzola (3) (solo alcuni modelli) direttamente sul manico o sul tubo (fig. 12).

### **Accessorio clip (solo alcuni modelli)**

- L'accessorio clip può essere agganciato semplicemente sul tubo (fig. 13). La bocchetta a lancia e quella piccola possono essere agganciate sulla clip.

### **Supporto accessori (solo alcuni modelli)**

- Il supporto accessori può essere facilmente inserito nell'impugnatura (fig. 14). Gli accessori possono essere riposti all'interno del relativo supporto. Per scollegare gli accessori, è sufficiente estrarli.

È possibile riporre contemporaneamente due accessori nel supporto:

- Bocchetta a lancia e bocchetta (fig. 15).
- Prestate attenzione al modo con cui la bocchetta deve essere riposta nel supporto accessori.
- Bocchetta a lancia e spazzolina (fig. 16).

## **Modalità d'uso dell'apparecchio**

- 1** Estraiete il cavo di alimentazione dall'apparecchio e inserite la spina nella presa di corrente.
- 2** Accendete l'apparecchio premendo con il piede il pulsante on/off posto sulla parte superiore dell'apparecchio (fig. 17).
  - Durante l'aspirazione, potete regolare la potenza di aspirazione usando la manopola posta in cima all'apparecchio (fig. 18).
  - Per pulire i pavimenti duri e i tappeti molto sporchi, utilizzate la potenza di aspirazione massima.

- Per pulire tende, tovaglie ecc., utilizzate la potenza di aspirazione minima.
- Se volete interrompere l'aspirazione per un attimo, potete riporre il tubo in una comoda posizione inserendo la sporgenza della bocchetta nell'apposita fessura di parcheggio (fig. 19).

### Active Fragrance Control (Solo alcuni modelli)

I granuli profumati sono stati realizzati appositamente per il vostro aspirapolvere Philips. Per il vostro aspirapolvere, utilizzate esclusivamente granuli profumati Philips s-fresh™.

Se l'aspirapolvere è provvisto della funzione Active Fragrance Control, tenetelo fuori dalla portata dei bambini, sia durante che dopo l'uso. Se in casa ci sono bambini piccoli, riponete l'aspirapolvere in un armadio chiuso.

I granuli non sono commestibili.

In caso di contatto con gli occhi, sciacquateli immediatamente con molta acqua.

### Riempimento della cartuccia

- 1 Premete con il pollice e l'indice ai lati della cartuccia, quindi rimuovete la cartuccia dal supporto premendo sul disco (fig. 20).
- 2 Per togliere il coperchio della cartuccia, tirate esercitando una leggera pressione sui puntini (fig. 21).
- 3 Aprite il sacchetto in corrispondenza della piccola apertura sulla parte superiore.
- 4 Riempite la cartuccia con il contenuto di un'intera confezione di granuli profumati.
- 5 Richiudete la cartuccia rimettendo il cappuccio e facendolo scattare in posizione.
- 6 Rimettete la cartuccia nel supporto facendola scattare in posizione: potete inserirla in un solo modo (fig. 22).

Sostituire i granuli quando la cartuccia non rilascia più alcun profumo.

### Impostazione del livello di fragranza

- Potete impostare la quantità di fragranza ruotando la cartuccia in avanti (emissione massima) e indietro (emissione minima) (fig. 23).
- Quando riponete l'aspirapolvere o non volete il profumo, chiudete la cartuccia ruotandola all'indietro fino a quando le aperture non sono più visibili.

### Come riporre l'apparecchio

- 1 Spegnete l'apparecchio e togliete la spina dalla presa di corrente.
- 2 Avvolgete il cavo di alimentazione premendo il tasto di riavvolgimento cavi (fig. 24).
- 3 Potete riporre l'aspirapolvere in posizione verticale e attaccare la bocchetta all'apparecchio inserendo la sporgenza nell'apposita fessura (fig. 25).
- 4 Prima di riporre l'apparecchio mettete sempre la bocchetta Tri-Active sull'impostazione per tappeti al fine di evitare che le setole laterali non si pieghino (fig. 8).

### Sostituzione del sacchetto raccogli-polvere

Togliete sempre la spina dalla presa prima di sostituire il sacchetto raccogli-polvere.

- Sostituire il sacchetto raccogli-polvere non appena l'indicatore di sacchetto pieno cambia colore, anche quando la bocchetta non è posizionata sul pavimento (fig. 26).

- 1 Aprite il coperchio sollevandolo verso l'alto (fig. 27).

**2** Estraiete il porta-sacchetto dall'apparecchio (fig. 28).

Quando lo estraete il sacchetto raccogli-polvere dall'aspirapolvere, assicuratevi di tenerlo verso l'alto.

**3** Estraiete il sacchetto raccogli-polvere pieno dal porta-sacchetto tirando la linguetta di cartone (fig. 29).

► In questo modo, il sacchetto raccogli-polvere verrà automaticamente sigillato.

**4** Infilate la linguetta di cartone del nuovo sacchetto raccogli-polvere nelle due scanalature del porta-sacchetto, spingendo bene in fondo. (fig. 30)

**5** Rimettete il porta-sacchetto nell'apparecchio (fig. 31).

Il coperchio non potrà essere chiuso se non è stato inserito il sacchetto raccogli-polvere.

## **Pulizia e manutenzione dei filtri**

Togliete sempre la spina dalla presa prima di sostituire i filtri.

### **Filtro di protezione del motore**

Pulite il filtro protezione motore permanente ogni volta che sostituite il sacchetto raccogli-polvere.

**1** Togliete il porta-sacchetto con il sacchetto (fig. 28).

**2** Togliete il supporto filtro protezione motore e scuotetelo tenendolo sopra una pattumiera. (fig. 32).

**3** Rimettete il filtro pulito nel supporto filtro. Inserite le due linguette del supporto filtro dietro la sporgenza posta in basso, controllando che sia inserito correttamente in alto, e premete il supporto filtro fino a farlo scattare in posizione (fig. 33).

**4** Rimettete a posto il porta-sacchetto e il sacchetto.

### **Filtro Super Clean Air**

Il Filtro Super Clean Air posto nella parte posteriore dell'apparecchio, utilizzando le fibre caricate elettrostaticamente, è in grado di filtrare la maggior parte delle particelle provenienti dal tubo di scarico.

Sostituite il Filtro Super Clean Air ogni sei mesi.

**1** Aprite la griglia del filtro (fig. 34).

**2** Rimuovete il filtro usurato (fig. 35).

**3** Inserite il nuovo filtro.

**4** Chiudete la griglia del filtro e premete gli angoli inferiori fino a quando scattano in posizione corretta (fig. 36).

### **Filtro Super Clean Air HEPA (solo alcuni modelli)**

Al posto del Filtro Super Clean Air, questo apparecchio può essere provvisto di uno speciale Filtro Super Clean Air HEPA. Questo filtro è in grado di eliminare il 99,5% di tutte le particelle di dimensioni fino a 0,0003 mm contenute nell'aria in uscita. Queste particelle non includono solo la normale polvere domestica ma anche i microscopici parassiti come gli acari della polvere e i loro escrementi, responsabili di molte allergie respiratorie.

- Sostituite il Filtro Aria Super Clean HEPA ogni sei mesi.

Per sostituire il Filtro Aria Super Clean HEPA procedete come nel caso del Filtro Aria Super Clean.



### Ordinazione degli accessori

Nel caso abbiate difficoltà a reperire i sacchetti, i filtri o gli altri accessori, vi consigliamo di contattare il Centro Assistenza Clienti Philips locale o di consultare l'opuscolo della garanzia internazionale.

Ordine dei sacchetti raccogli-polvere

- Il codice dei sacchetti di carta Philips Classic™s-bag è FC8021.
- Il codice dei sacchetti ad elevato filtraggio Philips Clinic s-bag™ è FC8022.
- Il codice dei sacchetti di carta anti-odore Philips Anti-odour s-bag™ è FC8023.
- Il codice dei sacchetti Philips Long Performance s-bag™ per risultati ancora più duraturi è FC8024.

Ordine dei filtri

- Il codice dei filtri aria Super Clean è FC8030.
- Il codice dei filtri aria HEPA Super Clean è FC8031.

Ordinazione degli aromi in granuli

- I kit di sostituzione con 4 confezioni di granuli profumati sono disponibili con il codice FC8025.

### Tutela dell'ambiente

- Per contribuire alla tutela dell'ambiente, non smaltite l'apparecchio tra i rifiuti domestici ma consegnatelo a un centro di raccolta ufficiale (fig. 37).

### Garanzia e assistenza

Per ulteriori informazioni o eventuali problemi visitate il sito di Philips all'indirizzo [www.philips.com](http://www.philips.com) o contattate il Centro Assistenza Clienti Philips locale (il numero di telefono è riportato nell'opuscolo della garanzia). Qualora non fosse disponibile un Centro Assistenza Clienti locale, rivolgetevi al rivenditore autorizzato Philips oppure contattate il Reparto assistenza Philips Domestic Appliances & Personal Care BV.

### Localizzazione guasti

#### 1 La potenza di aspirazione è insufficiente.

- Controllate che il sacchetto per la polvere non sia pieno.

Se necessario sostituite il sacchetto per la polvere.

- Controllate che i filtri non debbano essere sostituiti.

Se necessario sostituite i filtri.

- Controllate che la manopola della potenza di aspirazione sia posizionata sulla potenza massima.
- Controllate che la bocchetta, il tubo o il tubo flessibile non siano ostruiti.
- Per rimuovere le eventuali ostruzioni, smontate l'accessorio bloccato e rimontatelo (per quanto possibile) al contrario. Accendete quindi l'aspirapolvere e fate passare un getto d'aria attraverso l'accessorio ostruito, procedendo nella direzione opposta (fig. 38).

