

Tech Line

DF 23

Lecteur MP3



7735.132

Mode d'emploi

Lecteur MP3 DF 23

Félicitation !

En choisissant ce lecteur MP3, vous venez de faire l'acquisition d'un produit de qualité qui a été fabriqué avec le plus grand soin. À condition de l'entretenir comme il faut, il vous rendra de bons et loyaux services pendant de nombreuses années.

Toutefois, avant de mettre votre nouvel appareil en service, nous vous invitons à lire attentivement le présent manuel d'utilisation et vous recommandons tout particulièrement de vous conformer en tout point aux consignes de sécurité figurant à la fin du présent manuel.

Les personnes non au fait des instructions du présent manuel ne sont pas autorisées de se servir de l'appareil.

Sommaire:

1. ÉLÉMENTS DE COMMANDE

Appareil Page 3

Afficheur 5

2. MISE EN SERVICE

Charge de la pile rechargeable 6

Allumage/extinction de l'appareil 7

Mise en attente (Standby) de l'appareil 7

Menus 7

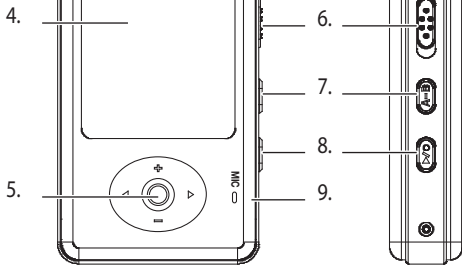
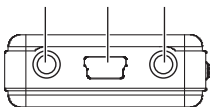
Récapitulatifs des menus 8

Sommaire (suite):

Sélection des menus/manette (« joystick »)	8
Verrouillage des touches	9
Lecture de fichiers audio (MP3)	10
Mode radio	12
Mode visionnement de photos	14
Mode d'affichage de textes	15
Lecture de vidéos (« Film »)	16
Mode karaoké	18
Mode dictaphone	19
Mode enregistrement	20
Configuration du système	22
Jeu Sudoku	24
Utilisation comme support de stockage de données	25
3. FONCTIONS SPÉCIALES	
Convertir fichiers en ACT en WAF	26
Convertir des vidéos en fichiers AMV	28
Encryptage de disque - création de 2 partitions	30
4. QUESTIONS FRÉQUEMMENT POSÉES	34
5. DÉPANNAGE	37
6. DONNÉES TECHNIQUES	40
7. CONSIGNES DE SÉCURITÉ	41



1. 2. 3.



2





ÉLÉMENTS DE COMMANDE

Dessus:

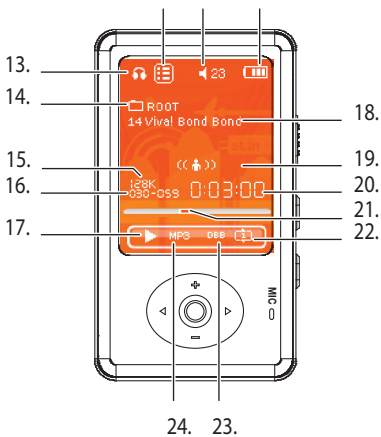
1. LINE-IN (raccordement de la source d'enregistrement)
2. Prise USB miniature
3. Prise jack $\varnothing=3.5$ mm pour les écouteurs

Face avant:

4. Afficheur à cristaux liquides (LCD)
5. Manette / Navigation / Volume
6. Interrupteur Marche / Arrêt
7. Lecture A-B / verrouillage des touches (pression longue)
8. Lecture / Pause
9. Microphone



10. 11. 12.



ÉLÉMENTS DE COMMANDE

Affichage:

10. Affichage des paroles de chanson
(mode karaoké, si enregistré)
11. Volume
12. Indicateur de charge de la pile intégrée
13. Mode opératoire (musique, microphone, etc.)
14. Dossier
15. Débit binaire en kbps (p. ex. 128 kbps)
16. N° de titre / Total des titres dans le dossier en cours
17. Icône de Lecture, Pause et Arrêt
18. Titre / Interprète
19. Affichage de l'égaliseur
20. Durée de lecture
21. Jauge indiquant l'avancement de la lecture
22. Fonction de répétition
23. Réglage de l'égaliseur
24. Format des fichiers audio

MISE EN SERVICE

Consignes de sécurité

- Avant de mettre l'appareil en service, veuillez prendre connaissance des consignes de sécurité figurant à la page 39.

Charge de la pile rechargeable intégrée

- Le lecteur «DF 23» est doté d'une pile rechargeable intégrée de type lithium-polymère (450 mAh). La charge de cette pile s'effectue par la prise USB implantée sur le dessus de l'appareil. L'opération de charge peut être effectuée soit en utilisant le chargeur (110 – 240 V), soit en raccordant le lecteur à l'une des prises USB de votre ordinateur.
- Pendant la charge, le lecteur doit être allumer (= pos. «ON»).
- L'indicateur de charge en haut à droite vous indique l'état de la pile :
 - à pleine charge, le symbole de pile comporte 4 barres blanches.
 - En cours d'utilisation, ces barres s'effacent progressivement.
 - Lorsque la pile est presque vide, les 4 barres disparaissent.
 - En cours de charge, les barres clignotent l'une après l'autre. Dès que la pile est rechargée, l'indicateur de charge devient fixe.

Notes:

- Pour assurer une vie utile la plus longue possible à la pile rechargeable, vous devez initialement toujours veiller à la charger et décharger complètement.
- Ne l'utilisez pas votre «DF 23» à des températures extérieures très élevées ou très basses, car l'appareil pourrait en souffrir.
- Lorsque le lecteur est raccordé à un ordinateur, la lecture et l'accès aux menus ne sont pas possibles.

FONCTIONS DE BASE

Allumage / extinction de l'appareil

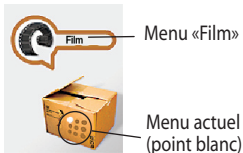
- Pour allumer l'appareil, poussez l'interrupteur Marche/Arrêt implanté sur le côté en position «ON» (= Marche). «Loading...» apparaît sur l'afficheur et le lecteur démarre. Au bout de quelques secondes, le menu «Film» apparaît sur l'afficheur.
- Pour éteindre l'appareil, poussez l'interrupteur M/A en position «OFF».

Mise en attente (Standby) de l'appareil

- Lorsqu'il est allumé, vous pouvez l'éteindre par une pression longue sur la touche de lecture ► implantée sur le côté.
- Pour allumer l'appareil: exercez une pression longue sur touche de lecture ►.

Menus

- L'accès aux différentes fonctions de l'appareil s'effectue par les différents menus.
- Après l'allumage de l'appareil, le menu principal apparaît, avec le menu «Film» tout en haut.



Récapitulatif des menus

- L'appareil comporte les menus suivants:
 - **Film:** lecture de vidéos – voir page 10
 - **Musique:** lecture MP3 12
 - **Karaoké:** lecture MP3 14
 - **Dictaphone:** enregistrement de textes 15
 - **Enregistrement:** enregistrer via la prise LINE-IN 16
 - **Radio:** radio FM 18
 - **Photo:** visionner des photos 20
 - **Affichage des paroles:**
affichage des paroles, interprètes, etc. 21
 - **Configuration du système**
Réglages de base 22
 - **Jeux:** Sudoku 24

Sélection des menus / manette

- La manette vous permet de naviguer à travers les différents menus ou de régler le volume (+/-).
- En orientant la manette dans l'une des quatre directions possibles, vous pouvez sélectionner le menu de votre choix (dans le menu principal, le mouvement est matérialisé par un point blanc).
- Pour accéder au menu souhaité, p. ex. «Musique» pour activer la lecture, exercez une **courte** pression sur la manette (si l'éclairage est éteint, il sera allumé par la première pression effectuée).
- Pour retourner au menu principal, exercez une pression **longue** sur la manette.

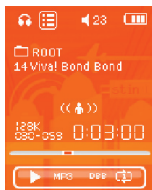


- Pour verrouiller les touches, exercez une pression longue sur la touche «A-B» implantée sur le côté (un symbole de cadenas fermé apparaît alors sur l'afficheur).
- Pour déverrouiller les touches: exercez de nouveau une pression longue sur la touche «A-B» (un symbole de cadenas ouvert apparaît alors sur l'afficheur).



Lecture de musique (MP3)

- Raccordez les écouteurs.
- À l'aide de la manette, sélectionnez le menu « Musique », puis pressez-la (le menu « Musique » apparaît sur l'afficheur).
- Démarrez la lecture audio en appuyant sur la touche de lecture ► implantée sur le côté.
- Pour arrêter la lecture, réappuyez sur la touche de lecture (=Pause).



- Pour sélectionner le titre suivant, poussez la manette en direction ► et pressez-la brièvement. Pour l'avance rapide, maintenez la manette enfoncée (le son est coupé).
- Pour sélectionner le titre précédent, poussez la manette en direction ◀ et pressez-la brièvement. Pour le retour rapide, maintenez la manette enfoncée (le son est coupé).
- Pour augmenter le volume, poussez la manette en direction +.
- Pour baisser le volume, poussez la manette en direction –.

Remarque: Pour prévenir tout trouble auditif, ne pas trop monter le volume.

- Lorsque la lecture est en Pause, vous pouvez appeler le sous-menu par une brève pression sur la manette (env. 1 s) et y choisir entre les options ci-dessous:



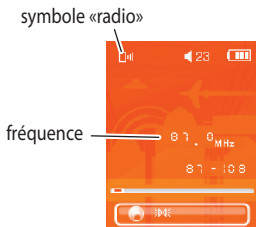
1. **Dossier/Contenu:** pour afficher les dossiers et choisir le titre à écouter. Pressez ensuite la touche de lecture.
2. **Effacer:** sélectionnez le titre à effacer avec la manette, puis pressez-la. Confirmez l'effacement ensuite en choisissant «Yes» ou annulez par «NO». Pour retourner au menu «Musique», pressez la touche de lecture.
3. **Effacer tous:** pressez la manette. Confirmez l'effacement ensuite en choisissant «Yes» ou annulez par «NO». Pour retourner au menu «Musique», pressez la touche de lecture.
4. **Retour:** pour revenir au menu «Musique».

- Pour retourner au menu principal, exercez une pression longue sur la manette.
- Si vous pressez brièvement la manette lorsque le mode lecture est actif (env. 1 s), un autre menu s'affiche. Il vous donne accès aux réglages suivants:
 - **Répétition:** pour répéter le titre, dossier, etc.
 - **Égaliseur:** 7 modes programmés.
 - **Vitesse:** pour modifier la vitesse de lecture (Pitch).
 - **Répétition A-B:** pour répéter la lecture de A à B.
 - **Nombre de répétitions:** vous pouvez choisir de 1 à 10 répétitions.
 - **Pause entre répétitions:** permet d'ajuster la durée de la pause entre répétitions (de 1 à 10 s).
 - **Retour:** pour revenir au menu «Musique».
- L'appareil supporte la lecture des formats suivants : MP3, WMA, WMA-DRM, WAV, AMV et ADPCM.






Mode radio

- Le lecteur MP3 est équipé d'une radio FM. L'antenne est intégrée le câble des écouteurs.
- Sélectionnez le menu «radio» avec la manette et pressez-la (le menu «radio» apparaît à l'afficheur).



- Lancez la recherche des stations radio en maintenant la manette en direction ◀ ou ▶. L'indication de la fréquence défile jusqu'à ce qu'un émetteur est trouvé.
- Vous pouvez également ajuster la réception des stations manuellement en poussant la manette en direction ◀ ou ▶, jusqu'à obtenir une réception satisfaisante.
- Pour augmenter le volume, poussez la manette en direction +.
- Pour baisser le volume, poussez la manette en direction -.

- 
- 
- 
- 
- 
- Sélectionnez le sous-menu par une brève pression (env. 1 s) de la manette. Choisissez-y parmi les options suivantes:
 1. **Rechercher** vous permet de choisir l'une des options de recherche ci-dessous:
 - «**suivant la fréquence**»: en poussant la manette en direction ◀ ou ▶, l'émetteur cherchera la fréquence de l'émetteur suivant.
 - «**suivant la station**»: en poussant la manette en direction ◀ ou ▶, la station mémorisée suivante sera choisie.
 - «**Recherche auto des stations**»: lance la recherche automatique des stations correctement reçues et les mémorise l'une après l'autre (10 au maximum).
 2. **Mémoriser**: mémorise automatiquement la fréquence ajustée manuellement. L'afficheur indique le numéro de l'emplacement de mémorisation de la station.
 3. **Effacer**: supprime l'émetteur courant ou toutes les stations de la mémoire.
 4. **Sélection de bande**: pour commuter la bande de fréquence FM entre les standards UE et Japon (pour la Suisse et les autres pays européens, choisissez toujours «EU / UE»).
 5. **Enregistrer**: pour enregistrer la station écoutée (les fonctions d'enregistrement sont identiques à celles décrites sous «Enregistrement», voir page 16).
 6. **Retour** vous ramène au menu «radio».

 - Pour revenir au menu principal, exercez une pression longue sur la manette.

Mode visionnement de photos

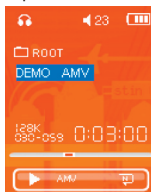
- Votre lecteur MP3 vous permet aussi de regarder des photos numériques.
- Sélectionne le menu « photo » avec la manette et pressez-la (le dossier contenant les images apparaît sur l'afficheur).
- Sélectionnez l'image en poussant la manette en direction «+» ou «-».
- Pour afficher l'image sélectionnée, pressez la touche de lecture ► implantée sur le côté de l'appareil.
- Pour revenir dans le dossier, réappuyez sur la touche de lecture ►.
- Pour accéder au sous-menu, exercez une brève pression sur la manette (env. 1 s). Le sous-menu comporte les options suivantes:
 1. **Dossier / Contenu:** affichez le contenu du dossier pour choisir les images que vous souhaitez visionner à l'aide de la manette. Pour afficher une image sélectionnée, pressez la touche de lecture.
 2. Mode d'affichage vous permet de choisir entre le visionnement manuel et automatique (diaporama). Si vous choisissez «diaporama», vous pouvez en outre ajuster la durée d'affichage des images. Sélectionnez la première image avec la manette et démarrez le diaporama en pressant la touche de lecture ► implantée sur le côté de l'appareil.
 3. **Effacer** vous permet de supprimer les images individuellement.
 4. **Effacer tous** supprime toutes les images.
 5. **Retour** vous ramène au menu «photo».
- Pour revenir au menu principal, exercez une pression longue sur la manette.
- Les formats d'image suivants peuvent être affichés: JPG, GIF et BMP.

Mode «affichage de textes»

- Votre lecteur MP3 supporte l'affichage de textes.
- Sélectionne le menu « affichage de textes » avec la manette et pressez-la (le dossier contenant les textes apparaît sur l'afficheur).
- Sélectionnez le texte en poussant la manette en direction + ou -.
- Pour afficher le texte sélectionné, pressez la touche de lecture ► implantée sur le côté de l'appareil.
- Pour revenir dans le dossier, réappuyez sur la touche de lecture ► (si l'option « diaporama » est active, l'appareil rappelle automatiquement l'affichage du contenu du dossier).
- Pour accéder au sous-menu, exercez une brève pression sur la manette (env. 1 s). Le sous-menu comporte les options suivantes:
 1. **Dossier / Contenu**: affichez le contenu du dossier pour choisir le texte que vous souhaitez afficher à l'aide de la manette. Pour afficher le texte sélectionné, pressez la touche de lecture.
 2. Mode d'affichage vous permet de choisir entre le visionnement manuel et automatique (diaporama). Si vous choisissez «diaporama», vous pouvez en outre ajuster la durée d'affichage des textes. Sélectionnez le premier texte avec la manette et démarrez le diaporama en pressant la touche de lecture ► implantée sur le côté de l'appareil.
 3. **Effacer** vous permet de supprimer les textes individuellement.
 4. **Effacer tous** supprime tous les textes.
 5. **Retour** vous ramène au menu «affichage de textes».
- Pour revenir au menu principal, exercez une pression longue sur la manette.
- Les formats de texte suivants peuvent être affichés: TXT et LRC.

Lecture de vidéos (Film)

- Raccordez les écouteurs.
- À l'aide de la manette, sélectionnez d'abord le menu « Film », puis pressez le bouton central de la manette (le menu « Film » apparaît sur l'afficheur).
- Démarrez la lecture de la vidéo en pressant la touche de lecture ► implantée sur le côté.
- Si vous réappuyez sur cette touche, la lecture de la vidéo est arrêtée au bout d'environ 1 seconde (=Pause ; le menu orange «Film» est toujours présent sur l'afficheur).



- Pour choisir la vidéo suivante, poussez brièvement la manette en direction ► et pressez le brièvement. L'avance rapide s'obtient en maintenant enfoncée la manette (le son est alors coupé).
 - Pour choisir la vidéo précédente, poussez la manette en direction ◀ et pressez le brièvement.
 - Pour augmenter le volume, poussez la manette en direction +.
 - Pour baisser le volume, poussez la manette en direction –.
- Remarque:** Pour prévenir tout trouble auditif, ne pas trop monter le volume.



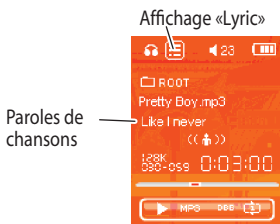
- Lorsque la lecture est en **Pause**, vous pouvez appeler le sous-menu par une brève pression sur la manette (env. 1 s) et y choisir entre les options ci-dessous:
 1. **Dossier / Contenu**: pour afficher les dossiers et choisir la vidéo à visionner. Pressez ensuite la touche de lecture.
 2. **Effacer**: sélectionnez la vidéo à effacer avec la manette, puis pressez-la. Confirmez l'effacement ensuite en choisissant «Yes» ou annulez par «NO». Pour retourner au menu «Film», pressez la touche de lecture.
 3. **Effacer tous**: pressez la manette. Confirmez l'effacement ensuite en choisissant «Yes» ou annulez par «NO». Pour retourner au menu «Film», pressez la touche de lecture.
 4. **Répétition**: pour répéter la vidéo (vous pouvez choisir différentes options de répétition).
 5. **Retour** au menu «Film».

- Pour retourner au menu principal, exercez une pression longue sur la manette.
- Le format vidéo suivant est supporté: AMV.



Mode karaoké / Affichage lyric

- Le lecteur MP3 supporte la fonction «karaoké», c.-à-d. que pendant la lecture d'une chanson, vous pouvez vous en faire afficher les paroles (lyric).
- Vous pouvez télécharger les fichiers contenant les paroles sur le site www.lyrics.de.
- Chaque fichier «lyric» doit avoir le même nom que le fichier audio correspondant, p. ex.:
 - fichier audio: pretty boy.mp3,
 - fichier lyric: pretty boy.lrc.
- Lorsque les fichiers «lyrics» sont stockés dans le lecteur, l'information correspondante s'affiche en haut à gauche de l'afficheur.

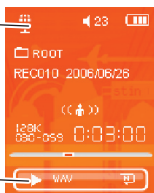


- Pour accéder au menu «Lyric», exercez une pression longue sur la manette.
- Lorsque le lecteur est en mode lecture, vous pouvez revenir au menu «Musique» standard par une brève pression sur la manette (env. 1 s).

Mode dictaphone (à l'aide du microphone intégré)

- Avec votre lecteur MP3, vous pouvez effectuer des enregistrements à l'aide du microphone «MIC» intégré. Chaque dossier peut contenir jusqu'à 255 enregistrements.
- Sélectionnez le menu «Dictaphone» avec la manette.
- Démarrez l'enregistrement en appuyant brièvement sur la touche A-B implantée sur le côté du lecteur. Sur l'afficheur apparaît d'abord «Please wait» (patientez S.V.P.) et ensuite le symbole «microphone» (en haut à droite).
- Enregistrement d'un message/mémo: mettez le lecteur en pause en réappuyant sur la touche A-B (l'indication de l'heure clignote). Reprise de l'enregistrement en appuyant de nouveau sur la touche A-B.

symbole
«microphone»



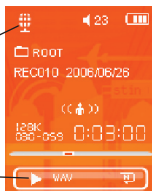
enregistrement
en cours

- Pour terminer l'enregistrement, exercez une longue pression sur la manette, puis sauvegardez l'enregistrement/la dictée (l'afficheur vous indique «Sauvegarde...»).
- **Lecture:** sélectionnez le menu «Dictaphone» avec la manette et démarrez la lecture en pressant la touche de lecture ► implantée sur le côté du lecteur. Les autres commandes sont identiques à celles utilisées en lecture audio.
- Vous pouvez ajuster la qualité d'enregistrement dans le menu «enregistrement» (voir page 16).

Mode d'enregistrement (d'une source externe raccordée à la prise LINE-IN)

- Votre lecteur MP3 vous permet d'effectuer des enregistrements d'une source connectée à la prise LINE-IN située sur le dessus du lecteur ou en utilisant le microphone intégré «MIC».
- En branchant le connecteur de type jack ($\varnothing = 3.5$ mm) du câble fourni dans la prise LINE-IN du lecteur MP3, vous pouvez raccorder celui-ci à une chaîne stéréo.
- Sélectionnez le menu «enregistrement» à l'aide de la manette, puis pressez-la (le menu «enregistrement» apparaît sur l'afficheur).

symbole «microphone»



enregistrement en cours

- Sélectionnez le sous-menu par une brève pression (env. 1 s) de la manette. Choisissez-y parmi les options suivantes:
 1. **Dossier/Contenu:** pour afficher le dossier (à créer obligatoirement sur l'ordinateur) dans lequel vous voudrez sauvegarder l'enregistrement.
 2. **Source d'enregistrement:** pour sélectionner la source d'enregistrement, soit «LINE-IN» pour enregistrer la musique jouée par votre chaîne stéréo, soit «Microphone» pour enregistrer le son à l'aide du microphone intégré.



3. **Qualité:** cette option vous permet de choisir entre quatre niveaux de qualité d'enregistrement, à savoir 32, 64, 192 ou 384 kbps. Plus le nombre de kbits/s est élevé, plus la qualité du son augmente, mais requiert également plus d'espace mémoire.
4. **Retour** vous ramène dans le menu «enregistrement».

- Démarrez **l'enregistrement** en appuyant brièvement sur la touche de lecture ► situé sur le côté du lecteur (l'afficheur indique la durée de l'enregistrement).
- Lorsque vous enregistrez de la musique ou des paroles, vous pouvez mettre le lecteur en pause en réappuyant sur la touche de lecture ► (la durée d'enregistrement clignote). Pour reprendre l'enregistrement, appuyez de nouveau sur la touche de lecture ►.
- Pour terminer l'enregistrement, exercez une longue pression sur la manette, puis sauvegardez l'enregistrement (l'afficheur vous indique «Sauvegarde...»).
- **Lecture:** avec la manette, sélectionnez le menu «dictaphone» et démarrez la lecture en pressant la touche de lecture ► situé sur le côté du lecteur. Les autres commandes sont identiques à celles utilisées en lecture audio.
- Vous pouvez choisir le type d'enregistrement dans le menu «Configuration du système» (v. page 22).







Configuration du système

- Le menu «Système» sert à effectuer les réglages de base du lecteur, comme p. ex. la date, l'heure, etc.
- Sélectionnez le menu «Système» à l'aide de la manette.





- Pressez la manette (le dossier contenant les réglages du système apparaît sur l'afficheur).
 1. **Date et heure:** poussez la manette en direction ◀▶ pour sélectionner année, mois, jour et/ou heure. Ajustez ces champs en poussant la manette vers + ou -. Pour terminer les réglages, pressez la manette.
 2. **Type d'enregistrement:** sélection du type d'enregistrement avec les sources microphone et LINE-IN. Choisissez entre les options suivantes : voix (basse qualité), WAV ou MP3 (ces deux options garantissent des enregistrements de haute qualité).
 3. **Réglage de l'afficheur LCD:** permet d'ajuster la luminosité, le fond et le variateur de luminosité (Note : plus vous augmentez la luminosité de l'afficheur, plus la pile se déchargera vite).
 4. **Langue:** choix de la langue du système (D = réglage d'usine).

- 
- 
5. **Extinction auto**: pour économiser la pile (ce réglage vous permet de programmer le temps au bout duquel l'appareil s'éteint tout seul, si vous ne pressez aucune touche) ou mettre l'appareil en veille (l'appareil s'éteint automatiquement au bout de 10, 20, ... 60 minutes maximum).
 6. **Mode d'affichage** : affichage manuel ou automatique.
 7. **Mode Online** : les anciennes versions des systèmes d'exploitation (antérieures à Windows 2000 SP4) ne supportent pas de deuxième lecteur logique d'un même disque USB. Si vous souhaitez encrypter l'un de lecteurs logiques de votre «disque» USB, vous devez alors spécifier le lecteur logique que vous souhaitez utiliser (Single Common Disk ou Single Encrypted Disc). Options : Multi Drive, Normal et encrypté.
 8. **Info mémoire**: indique la mémoire disponible.
 9. **Réglages d'usine**: rétablit les réglages d'usine.
 10. **Firmware Upgrade**: indique la version du micrologiciel (firmware).
 11. **Retour** vous ramène au menu principal.
- 
- 



Jeu Sudoku

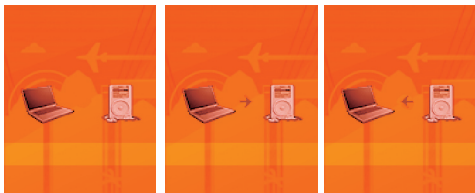
- Choisissez le menu « Jeu(x) » avec la manette. L'afficheur vous indique les options de réglage suivantes :
 - Einstellungsmöglichkeiten:
 1. **Start**: pour lancer le jeu Sudoku. Poussez la manette
◀▶ pour sélectionner la position. Avec touche de lecture
▶ vous pouvez augmenter le chiffre ou avec touche «A-B»
vous pouvez baisser le chiffre.
 2. **Replay**: pour répéter le jeu.
 3. **Option**: pour choisir le degré de difficulté (de «1 = facile» à
«3 = difficile»).
 4. **Retour** vous ramène au menu principal.
- 
- 

Utilisation comme support de stockage de données

- Vous pouvez utiliser votre lecteur MP3 comme une unité de disque USB standard, en d'autres termes, l'utiliser pour y stocker les données de votre choix.
- Les systèmes d'exploitation suivants sont supportés : Windows 98 (le pilote – fourni sur la CD – doit être installé), W2000 ou supérieur et Linux Redhat 8.0 ou supérieur.
- Après le branchement, le lecteur s'affiche sur PC dans l'Explorateur / le Finder. L'afficheur est capable de fournir les informations suivantes :

Standby (en attente) Download

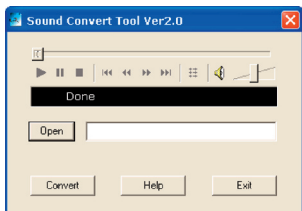
Upload
(transfert lecteur
-> ordinateur)



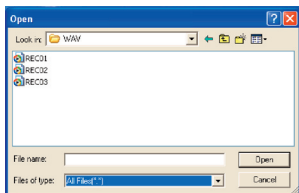
- Le lecteur supporte jusqu'à 255 dossiers pouvant chacun contenir un maximum de 99 titres.
- Les dossiers doivent être créés sur l'ordinateur PC.

Convertir fichiers en ACT en WAF

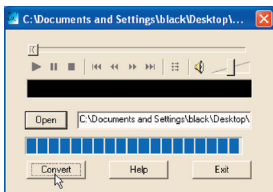
- À l'aide du logiciel utilitaire fourni à cet effet (à installer au préalable), vous pourrez convertir au format WAV les fichiers en format ACT.
- Pour ce faire, ouvrez le logiciel «Sound Converter» en cliquant sur «Open».



- Sélectionnez le fichier ACT à convertir et ouvrez le en cliquant sur «Open».





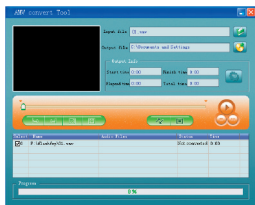
- Lancez la conversion en cliquant sur «Convert».



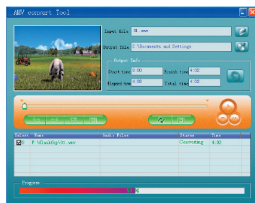
- Outre la conversion du format ACT en WAV, ce logiciel utilitaire est également capable d'effectuer la lecture de fichiers WAV et MP3.

Convertir des vidéos en fichiers AMV

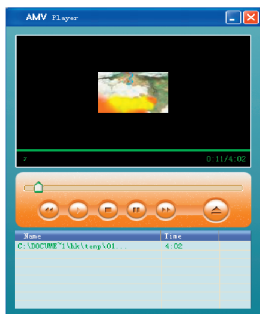
- Le logiciel supporte la conversion de vidéos afin de pouvoir les lire sur le lecteur.
- Ouvrez le logiciel utilitaire «AMV Convert Tools».
- Ouvrez le dossier , puis sélectionnez le fichier à convertir.
- Utilisez ce symbole  pour choisir le dossier où vous voulez enregistrer le fichier converti.



- Lancez la conversion en cliquant sur «Convert» .



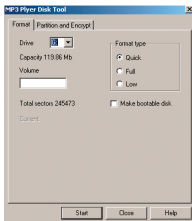
- Lorsque la conversion est effectuée, la lecture du fichier démarrera automatiquement.



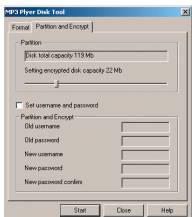
Encryptage de disque – création de 2 partitions

- Votre lecteur supporte la division de l'espace mémoire en deux parties («partitions») dont vous pouvez librement choisir la taille. Vous pouvez encrypter l'une des partitions et la protéger par un mot de passe afin de mettre vos données personnelles à l'abri de tiers «curieux». Sur l'ordinateur seront alors affichés deux lettres de lecteur (2 «disques»).
- Si vous souhaitez utiliser cette fonction sous Windows 2000, le «Service Pack 4» doit être installé, sinon, seule une lettre de lecteur sera affichée. Dans le panneau de configuration (voir page 22), vous devez choisir dans «mode online» l'option «disque standard unique» ou «disque unique encrypté» afin d'obtenir l'affichage de l'icône du deuxième disque.
- Vous pouvez ensuite encrypter l'une des deux partitions (l'encryptage des deux partitions n'est pas possible). Ainsi, le contenu de la partition encryptée sera caché et personne ne pourra accéder aux informations qu'elle contient sans disposer du mot de passe. L'encryptage vous permet une utilisation optimale de la fonction de partitionnement de l'espace de stockage.

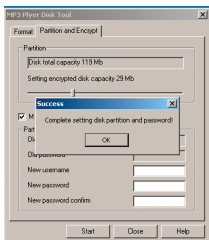
- Raccordez le lecteur à l'ordinateur.
- Exécutez l'utilitaire Programm «MP3 Player Disk Tool» fourni avec le lecteur.



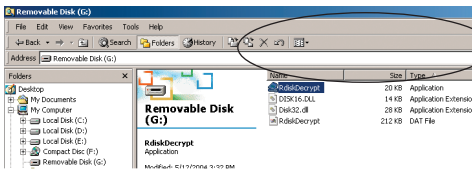
- Vous verrez d'abord l'utilitaire de formatage. Choisissez l'option «Sectorization and Encrypt». Choisissez une combinaison adaptée à l'encryptage et entrez votre nom d'utilisateur dans le champ «New User Name», puis votre mot de passe dans le champ «New Password». Resaisissez votre mot de passe une seconde fois dans le champ «Password Confirmation». Lancez la sectorisation avec le bouton «Start».



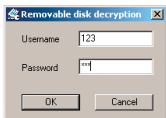
- Le partitionnement est achevé lorsque le message suivant s'affiche:



- Pressez «OK» et l'ordinateur vous affichera un message vous invitant à réinitialiser l'appareil. Validez et redémarrez l'ordinateur.
- Après le redémarrage, l'Explorateur Windows affiche deux disques ou «lettres de lecteur» (les versions inférieures à W2000 SP4 n'affichent qu'un seul lecteur). Cliquez sur le disque contenant le fichier «RdiskDecrypt.exe»:



- Lancez «RdiskDecrypt.exe» à l'aide d'un double clic. Dans la boîte de dialogue qui s'affiche alors, entrez votre nom d'utilisateur et le mot de passe. Si vos entrées sont correctes, vous pourrez ouvrir le disque et y stocker des fichiers.



- Après chaque redémarrage de l'ordinateur, vous devrez d'abord saisir votre nom d'utilisateur et mot de passe, avant de pouvoir accéder au contenu du lecteur.

Notes:

- Lorsque vous divisez le «disque» de votre «DF-23» en deux partitions, tous les fichiers se trouvant sur le «DF-23» seront effacés. Pensez à effectuer votre sauvegarde avant.
- N'oubliez ni votre nom d'utilisateur, ni votre mot de passe, sous peine d'avoir à reformater votre lecteur. Vous perdrez alors toutes vos données.

Questions fréquemment posées

Comme charger mon lecteur ?

- Pour charger la pile rechargeable intégrée, vous pouvez soit raccorder votre lecteur au port USB d'un ordinateur, soit utiliser le chargeur fourni avec le lecteur.

Comment charger de la musique sur mon lecteur ?

- Pour pouvoir transférer votre CD sur votre lecteur MP3, vous devez d'abord convertir le contenu du CD en un format que le lecteur comprend (voir page 13).

Pourquoi mon lecteur s'éteint tout seul?

- Si aucune touche n'est pressée pendant un certain temps (ajustable, par défaut 30 s) et le lecteur n'est pas en mode lecture, il s'éteint automatiquement pour économiser l'énergie stockée dans la pile (v. page 22).
- La pile rechargeable est vide.
- Le fichier audio que le lecteur tente de lire est en un format non supporté (p. ex. m4a, ram, piste audio de CD, etc.).
- Le fichier audio que le lecteur tente de lire est endommagé.
- Le débit binaire du fichier audio que le lecteur tente de lire se trouve ne dehors de la plage admissible de 8 à 320 kbps.
- Des fichiers non audio (p. ex. Word, listes de lecture, etc.) se trouvent dans le même dossier que les fichiers audio.

Pourquoi le lecteur n'affiche pas certains fichiers que j'y ai chargés?

- Un même dossier (celui incriminé) contient plus de 99 fichiers.

Pourquoi la pile se décharge si vite?

Différentes fonctions peuvent influencer sur l'autonomie de la pile équipant le lecteur. En font partie:

- avance et retour rapide,
- sauter des titres (« Skip »),
- des débits binaires élevés des fichiers audio (valeur recommandée: 160kbps)
- la température ambiante,
- l'actionnement fréquent des touches (l'activation de l'éclairage consomme relativement beaucoup d'énergie).

Pourquoi je n'arrive pas à charger d'autres fichiers sur mon lecteur?

- L'espace de mémoire est complètement utilisé.
- Le lecteur doit être formaté. Cette opération efface les données et réorganise l'espace de stockage. Pour ce faire, effectuez un clic droit sur la lettre de lecteur et sélectionnez « formater ».

Pourquoi «Error» s'affiche lorsque je veux accéder au menu «musique»?

- Le lecteur doit être formaté. Cette opération efface les données et réorganise l'espace de stockage. Pour ce faire, effectuez un clic droit sur la lettre de lecteur et sélectionnez «formater».



Pourquoi deux lecteurs s'affichent lorsque je raccorde mon lecteur au PC ?

- Le lecteur comporte deux partitions (v. page 30). Avec l'utilitaire disque fourni, vous pouvez réunir ces deux partitions en une seule. Pour ce faire, raccordez le lecteur à l'ordinateur et ouvrez ensuite l'utilitaire «Disk Tool» en cliquant successivement sur «Démarrage - Programme - MP3 Player Utilities ». Choisissez ensuite «Partition and Encrypt», poussez le curseur complètement à gauche et cliquez sur «Start».

Pourquoi mon lecteur ne lit pas la chanson en entier?

- La fonction «Intro» est activée et le lecteur lit les 10 premières secondes de chaque chanson. Pour désactiver cette fonction, pressez le touche «mode» lorsque l'appareil en lecture, puis dans les options de répétition, sélectionnez «normal» (voir page 13).





Dépannage

-
- | | |
|--|--|
| <ul style="list-style-type: none">- Le lecteur ne fonctionne pas | <ul style="list-style-type: none">- Vérifiez la charge de la pile rechargeable intégrée (v. page 6). |
|--|--|
-
- | | |
|---|--|
| <ul style="list-style-type: none">- Le lecteur ne se recharge pas.- Le lecteur ne s'allume pas, même si les batteries sont chargées. | <ul style="list-style-type: none">- Pendant le chargement, l'interrupteur doit rester sur ON! Le lecteur ne sera pas rechargé si la touche on/off est sur OFF. Contrôlez que dans le lecteur la modalité USB soit active (voir prochaine Pt.). |
|---|--|
-
- | | |
|--|---|
| <ul style="list-style-type: none">- Windows Explorer ne trouve pas votre lecteur et vous ne réussissez pas à charger les fichiers musicaux sur l'appareil. | <ul style="list-style-type: none">- Le lecteur est en modalité MTP. Sélectionnez Système/Modalité en ligne/"Disque USB". Maintenant le lecteur sera reconnu comme driver. |
|--|---|
-
- | | |
|--|--|
| <ul style="list-style-type: none">- En modalité de reproduction Musique, «Disk error» (Erreur Disque) apparaît sur l'écran et vous ne réussissez pas à copier les fichiers musicaux sur le lecteur | <ul style="list-style-type: none">- Le lecteur n'a pas été correctement formaté. Ouvrir Windows Explorer. Cliquez avec la touche de droite de votre souris sur le driver du lecteur et sélectionnez formatation. Choisissez parmi les fichiers du système FAT. Cliquez sur Démarrer. Vous pourrez copier vos fichiers musicaux sur l'appareil. |
|--|--|
-
- | | |
|--|--|
| <ul style="list-style-type: none">- Le lecteur ne réussit pas à reproduire les vidéos. | <ul style="list-style-type: none">- Les vidéos doivent être transformés avec le logiciel fourni. Le modèle DF23 et lit le format vidéo AMV |
|--|--|
-
- | | |
|---|---|
| <ul style="list-style-type: none">- Pas de son / son perturbé | <ul style="list-style-type: none">- Assurez-vous que le volume n'est pas réglé sur «0».- Des fichiers MP3 défectueux peuvent causer du bruit ou ne peuvent pas être lus. |
|---|---|
-
-
- 37
-
- DF23-F-05.indd 37
- 22.11.2007 19:30:04 Uhr



-
- | | |
|--|--|
| <p>- Aucun son ne sort des écouteurs.</p> | <p>- Assurez-vous que le câble des écouteurs soit branché complètement. Une Légère pression sur la prise pourrait suffir.</p> |
| <p>- Le blocage des touches ne se désactive pas ou ne marche pas correctement.</p> | <p>- Dans ce cas, il faudra faire une mise à jour du micrologiciel. Amenez votre appareil auprès de la filiale M-Electronics la plus proche pour effectuer une réparation en garantie.</p> |
| <p>- Le lecteur reproduit seulement les 10 premières secondes des chansons.</p> | <p>- Dans les options « musique », la fonction rétro est active. Sélectionnez Réglage musique/Répétition/Normal/. (Appuyez sur le curseur vers le haut!)</p> |
| <p>- Les fichiers OGG ne sont pas lus et le lecteur n'est pas reconnu par les ordinateurs MAC.</p> | <p>- C'est une erreur dans le manuel d'instruction. L'appareil n'est pas compatible avec les MAC et ne peut pas lire les fichiers OGG.</p> |
| <p>- Le lecteur s'éteint après quelques secondes</p> | <p>- La fonction « arrêt automatique » est active. Choisissez le temps d'arrêt en cliquant sur Système/Arrêt/temps d'arrêt</p> |
| <p>- Des mots bizarres apparaissent sur l'afficheur</p> | <p>- Contrôlez si le lecteur est réglé sur le abonne langue (v. page 22).</p> |
-





-
- | | |
|--|---|
| <ul style="list-style-type: none">- Mauvaise réception radio | <ul style="list-style-type: none">- Les câbles des écouteurs constituent également l'antenne.- Éventuellement, d'autres appareils électroniques causent des interférences. |
|--|---|
-
- | | |
|--|--|
| <ul style="list-style-type: none">- Je n'arrive pas à charger de la musique sur le lecteur | <ul style="list-style-type: none">- Vérifiez si le câble USB est bien inséré tant du côté ordinateur, que du côté lecteur:- Contrôlez l'espace de stockage libre sur le lecteur (v. page 23). |
|--|--|
-





Données techniques

Dimensions / poids	- 66x38x12 mm / 56 g
Afficheur	- 1.8' Matrix (160x128 TFT LED)
USB	- High Speed USB2.0
Mémoire (disque)	- 2GB de mémoire flash
Pile rechargeable	- Lithium
Enregistrement vocal	- Taux d'échantillonnage: 8 kHz - Format: WAV (32 Kbps) ACT (8 Kbps) - Durée: maxi. 35 h (ACT 128 M Flash)
Lecture MP3, WMA, WMV, WMA-DRM	- Puissance maxi. : 2 x10 mW (32 Ohm) - débit binaire MP3 : 32 kbps – 448 kbps - débit binaire WMA, WMV : 5 – 384 kbps - Bande passante : de 20Hz à 20 kHz - Rapport signal/bruit: 85dB - Distorsion: 0.05%
Radio FM	- Bande de fréquence EU: (87MHz – 108MHz) JPN: (76 MHz – 90 MHz) - 10 stations FM mémorisables - Puissance maxi : 2 x10 mW (32 Ohm) - Rapport signal/bruit : 45dB
Formats audio supportés	MP1, MP2, MP3, WMA, WMV, WAV, MTV
Langues supportées	D, F, I, GB, E et autres langues
Systèmes supportés	Windows98/SE/ME/2000/XP/ Linux 2.4.2



Consignes de sécurité – à lire attentivement

- Ne pas utiliser votre «DF-23» en milieu humide.
 - Protégez votre «DF-23» contre toute source d'humidité.
 - N'utilisez pas votre «DF-23» près de sources de chaleur.
 - Vérifiez régulièrement l'état des câbles pour vous assurer qu'ils ne comportent aucune trace d'usure ou autres détérioration ; évitez tout pincement des câbles de l'appareil et de ses accessoires.
 - Ne desserrez aucune vis e n'ouvrez jamais le boîtier de l'appareil.
 - N'employez pas d'autres adaptateur secteur que celui fourni avec votre «DF-23».
- 
- 



2 JAHRE GARANTIE
2 ANS DE GARANTIE
2 ANNI DI GARANZIA

© hoellner.ch

MIGROS garantit, pour la durée de deux ans à partir de la date d'achat, le fonctionnement correct de l'objet acquis et son absence de défauts.

MIGROS peut choisir la modalité d'exécution de la prestation de garantie entre la réparation gratuite, le remplacement par un produit équivalent ou le remboursement du prix payé. Toutes les autres prétentions sont exclues.

La garantie n'inclut pas l'usure normale, ni les conséquences d'un traitement non approprié, ni l'endommagement par l'acheteur ou un tiers, ni les défauts dus à des circonstances extérieures.

La garantie n'est valable que si les réparations ont exclusivement été effectuées par le service après-vente MIGROS ou par les services autorisés par MIGROS.

MIGROS *Service*

Les articles nécessitant un service d'entretien ou une réparation sont repris à chaque point de vente.



M-INFOLINE
0848 84 0848
www.migros.ch

Vous avez des questions? M-Infoline est là pour vous aider:

0848 84 0848 du lundi au vendredi de 8 h à 18 h 30

(8 cts/min. de 8 h à 17 h,

4 cts/min. de 17 h à 18 h 30).

E-Mail: m-infoline@mgb.ch