

Philishave

HOME HAIR CUTTING KIT

ProStyler 7

ProStyler 8

*Instructions for use
Modelling & Styling*

*Mode d'emploi
Conseils & Coiffures*



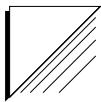
888

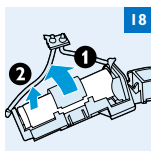
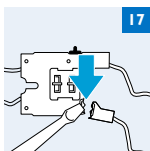
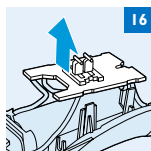
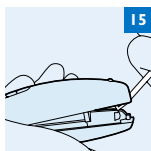
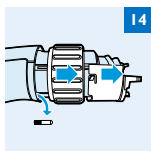
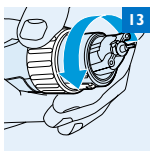
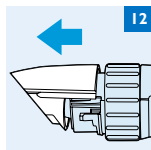
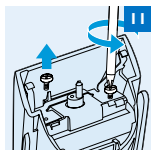
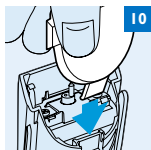
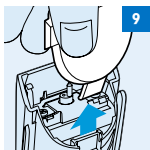
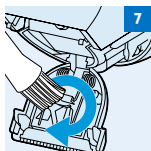
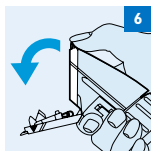
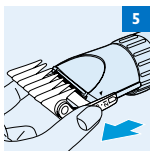
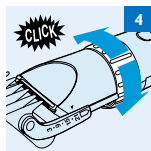
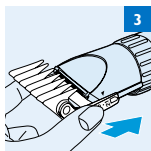
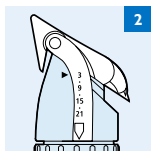
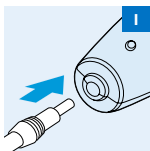
RECHARGEABLE
& CORDED

884

RECHARGEABLE
& CORDED

PHILIPS





DIRECTIONS FOR USE

ENGLISH 6

DEUTSCH 12

NORSK 18

SVENSKA 24

SUOMI 30

DANSK 36

STYLING BOOKLET

ENGLISH 44

DEUTSCH 51

NORSK 59

SVENSKA 66

SUOMI 73

DANSK 80

Introduction

- Dear customer, you have made the right choice! Your new Philips 3D Hair Clipper adapts to the contours of the head and enables comfortable use.
- To enjoy using this Philips 3D hair clipper for a long time, we advise you to read the following information.
- In the enclosed booklet 'Modelling and Styling' and on the interactive instruction CD-ROM you can find instructions and many useful tips on how to create the haircut you want.

Important

Appliance

- Keep the appliance and the adapter dry.
- Check if the voltage indicated on the mains plug corresponds to the mains voltage in your home before you connect the appliance.
- This appliance is suitable for mains voltages from 220 to 240 Volts.
- Only use the adapter supplied to charge the appliance.
- The adapter contains a transformer. Do not cut off the adapter to replace it with another plug, as this will cause a hazardous situation
- If the adapter is damaged, always have it replaced by one of the original type in order to avoid a hazard.
- Use, charge and store the appliance at a temperature between 15° and 35°.
- Keep the appliance out of the reach of children.
- This appliance is only intended for clipping human hair. Do not use it for any other purpose.

Charging

Charge the appliance for 12 hours (HQC888)/ 8 hours (HQC884) before you start using it for the first time.

A fully charged appliance has a cordless clipping time of up to 50 minutes (HQC 888)/ 35 minutes (HQC 884).

Do not charge the appliance for more than 24 hours.

- 1** Make sure the appliance is switched off while charging.
- 2** Insert the appliance plug into the appliance (fig. 1).
- 3** Insert the adapter into the wall socket.

The pilot light will go on to indicate that the appliance is charging.

Optimising the lifetime of the battery

- After the appliance has been charged for the first time, do not recharge it between clipping sessions. Continue using it and recharge it only when the battery is (almost) empty.
- Discharge the battery completely twice a year by letting the motor run until it stops.
- Do not keep the appliance plugged into a wall socket all the time.
- If the appliance has not been used for a long period of time, it must be recharged for 12 hours.

Corded clipping

Do not run the appliance from the mains when the battery is fully charged.

To use the hair clipper when it is connected to the mains:

- 1** Switch the hair clipper off, connect it to the mains and wait a few seconds before switching it on.
- 2** If the battery is completely empty, wait a few minutes before switching the appliance on.

Using the appliance

Also see the interactive instruction CD-ROM.

Clipping with comb attachment

Select the small or large comb attachment, depending on the desired hair length.

Hair length settings

- ▶ The hair length settings are indicated in millimetres on the arms of the comb attachment. The settings correspond to the remaining hair length after cutting (fig. 2).
 - The small comb cuts hair to a length of 3 mm, 6 mm, 9 mm, 12 mm, 15 mm, 18 mm or 21 mm.
 - The large comb cuts the hair to a length of 23 mm, 26 mm, 29 mm, 32 mm, 35 mm, 38 mm or 41 mm.
- ▶ Slide the arms of the comb attachment into the guiding grooves of the appliance until you hear a click (fig. 3).

Make sure that the arms of the comb attachment have been properly slid into the grooves on both sides.

- ▶ Set the comb to the desired hair length by turning the hair length adjustment ring (Precision Zoom Lock™) to the right or to the left until the comb has been set to the desired hair length (fig. 4).

- ▶ We advise you to start clipping at the highest setting (large comb) and to reduce the hair length setting in small steps until you reach the desired hair length.

- ▶ Switch the appliance on.

- ▶ Choose the appropriate hair cutting method from the booklet 'Modelling and Styling' or consult the interactive instruction CD-ROM.

Tip: If a lot of hair has accumulated in the comb, remove the comb attachment and blow and/or shake the hair from the comb. Removing the comb does not change the hair length setting.

Tip: Write down the hair length settings selected to create a certain hairstyle as a reminder for future clipping sessions.

Clipping without comb attachment

You can use the clipper without comb attachment to contour the neckline and the area around the ears. You can also find instructions and tips on the instruction CD-ROM.

- 1 Remove the comb attachment by pulling it off the appliance (fig. 5).

Never pull at the flexible top of the comb attachment. Always pull at the bottom part.

The comb attachment keeps the cutting unit at a certain distance from your head. This means that, if you use the clipper without the comb attachment, your hair will be cut off very close to the skin.

Cleaning

Clean the appliance every time you have used it.

Do not use abrasives, scourers or liquids such as alcohol, petrol or acetone to clean the appliance.

The appliance and the adapter may only be cleaned with the brush supplied.

- 1 Make sure the appliance is switched off and disconnected from the mains before you start cleaning it.
- 2 Remove the comb attachment (fig. 5).
- 3 Open the cutting unit by applying pressure to the centre of the unit (fig. 6).
- 4 Clean the cutting unit and the inside of the appliance with the brush supplied (fig. 7).
- 5 Close the cutting unit by pushing it back onto the appliance until you hear a click (fig. 8).

The appliance does not need any lubrication.

Replacement

A worn or damaged cutting unit should only be replaced with an original Philips cutting unit.

- 1 Open the cutting unit by applying pressure in the centre and then remove it by pulling it upwards (fig. 9).

- 2 Place the two lugs of the new cutting unit into the guiding slots and push the unit back onto the appliance (fig. 10).

Environment

The built-in rechargeable battery contains substances which may pollute the environment.

Remove the rechargeable battery when you discard the appliance.

Do not throw the battery away with the normal household waste but dispose of it at an official collection point.

You can also take the appliance to a Philips service centre, which will remove the battery for you and will dispose of it in an environmentally safe way.

- 1 Disconnect the appliance from the mains and let the appliance run until the motor stops.
- 2 Open and remove the cutting unit (See chapter 'Cleaning').
- 3 Undo the screws and remove the metal clip by means of a screwdriver (fig. 11).
- 4 Remove the top part by pulling it off the appliance (fig. 12).
- 5 Turn the zoom ring until the comb holder is in its highest position (fig. 13).
- 6 Then use some force to turn the zoom ring still further until the comb holder comes loose from the appliance (fig. 14).
- 7 Separate the two housing parts by means of a screwdriver (fig. 15).
- 8 Pull out the printed circuit board (fig. 16).
- 9 Insert a screwdriver into the small slot in the printed circuit board. Push the screwdriver down until part of the printed circuit board breaks off (fig. 17).
- 10 Open the plastic battery holder and take out the rechargeable battery (fig. 18).

Do not connect the appliance to the mains again after it has been opened!

Guarantee & service

If you need information or if you have a problem, please visit the Philips Web site at **www.philips.com** or contact the Philips Customer Care Centre in your country (you will find its phone number in the worldwide guarantee leaflet). If there is no Customer Care Centre in your country, turn to your local Philips dealer or contact the Service Department of Philips Domestic Appliances and Personal Care BV.

Einführung

- Sehr verehrter Kunde, Sie haben die richtige Wahl getroffen! Ihr neuer Philips 3D Haarschneider passt sich den Konturen Ihres Kopfes an und ist komfortabel in der Handhabung.
- Damit Sie lange Freude an diesem Philips 3D Haarschneider haben, empfehlen wir Ihnen, die nachstehenden Informationen sorgfältig zu lesen.
- In dem beiliegenden Heft "Modelling and Styling" sowie auf der interaktiven Info-CD-Rom finden Sie Anleitungen und viele nützliche Tipps, wie Sie den gewünschten Haarschnitt kreieren können.

Wichtig

Das Gerät

- Das Gerät und das Netzteil dürfen nicht nass werden.
- Prüfen Sie, bevor Sie das Gerät in Betrieb nehmen, ob die Spannungsangabe auf dem Netzteil mit der örtlichen Netzspannung übereinstimmt.
- Das Gerät kann an einer Netzspannung zwischen 220 und 240 Volt betrieben werden.
- Verwenden Sie zum Laden des Geräts ausschließlich das mitgelieferte Netzteil.
- Das Netzteil enthält einen Transformator. Ersetzen Sie das Netzteil keinesfalls durch einen anderen Stecker, da dies den Benutzer gefährdet.
- Ist das Netzteil defekt, darf es nur durch ein Original-Ersatznetzteil ausgetauscht werden, um ein Sicherheitsrisiko zu vermeiden.
- Benutzen, laden und lagern Sie das Gerät bei Temperaturen zwischen 15° und 35°.
- Halten Sie das Gerät außer der Reichweite von Kindern.
- Das Gerät ist ausschließlich zum Schneiden menschlicher Haare vorgesehen. Benutzen Sie es nicht für andere Zwecke.

Den Akku aufladen

Laden Sie das Gerät vor der ersten Benutzung 12 Stunden (HQC 888) bzw. 8 Stunden (HQC 884) lang auf.

Ein vollständig geladenes Gerät kann bis zu 50 Minuten (HQC 888) bzw. 35 Minuten (HQC 884) kabellos betrieben werden.

Lassen Sie das Gerät nicht länger als 24 Stunden am Netz.

- 1** Während des Ladens muss das Gerät ausgeschaltet sein.
- 2** Stecken Sie den Gerätestecker in das Gerät (Abb. 1).
- 3** Stecken Sie das Netzteil in die Steckdose.

Die Kontrolllampe leuchtet auf und zeigt an, dass der Akku geladen wird.

Optimieren der Lebensdauer des Akkus

- Laden Sie das Gerät vor der ersten Benutzung komplett auf. Laden Sie es aber nicht nach jeder Benutzung neu auf. Verwenden Sie das Gerät so lange, bis der Akku (fast) leer ist.
- Entladen Sie den Akku zweimal pro Jahr komplett, indem Sie das Gerät laufen lassen, bis der Motor anhält.
- Lassen Sie das Gerät nicht ständig an der Steckdose angeschlossen.
- Wenn das Gerät längere Zeit nicht verwendet wurde, muss es erneut 12 Stunden lang aufgeladen werden.

Das Gerät am Netz betreiben

Betreiben Sie das Gerät nicht am Netz, wenn der Akku voll aufgeladen ist.

So verwenden Sie das Gerät im Netzbetrieb:

- 1** Schalten Sie den Haarschneider aus, schließen Sie ihn ans Netz an und warten Sie einige Sekunden, bevor Sie ihn einschalten.
- 2** Wenn der Akku völlig leer ist, warten Sie einige Minuten, bevor Sie das Gerät einschalten.

Der Gebrauch des Geräts

Beachten Sie auch die interaktive Info-CD-ROM.

Haare mit dem Kamm-Aufsatz schneiden

Wählen Sie je nach gewünschter Haarlänge den kleinen oder den großen Kamm-Aufsatz.

Haarlängeneinstellungen

- Die Haarlängeneinstellungen sind in Millimetern an den Seiten des Kamm-Aufsatzes angegeben. Sie bezeichnen die verbleibende Haarlänge nach dem Schneiden (Abb. 2).

- Der kleine Kamm schneidet die Haare auf eine Länge von 3 mm, 6 mm, 9 mm, 12 mm, 15 mm, 18 mm oder 21 mm.
- Der große Kamm schneidet die Haare auf eine Länge von 23 mm, 26 mm, 29 mm, 32 mm, 35 mm, 38 mm oder 41 mm.

- 1 Schieben Sie den Kamm-Aufsatz in die seitlichen Schienen des Geräts, bis er hörbar einrastet (Abb. 3).

Die Führungen am Kamm-Aufsatz müssen auf beiden Seiten richtig in den Schienen liegen.

- 2 Drehen Sie den Zoom-Ring (Precision Zoom Lock™) nach rechts oder links, bis der Kamm-Aufsatz auf die gewünschte Haarlänge eingestellt ist (Abb. 4).

- Beginnen Sie mit der längsten Einstellung (großer Kamm), und verringern Sie die Haarlängeneinstellung in kleinen Schritten, bis die gewünschte Haarlänge erreicht ist.

- 3 Schalten Sie das Gerät ein.

- Wählen Sie die gewünschte Schneidemethode im Heft "Modelling and Styling", oder konsultieren Sie die interaktive Info-CD-ROM.

Tipp: Wenn sich viele Haare im Kamm gesammelt haben, nehmen Sie den Kamm-Aufsatz ab und entfernen Sie die Haare durch Pusten und Schütteln. Durch das Abnehmen des Kamm-Aufsatzes wird die Haarlängeneinstellung nicht verändert.

Tipp: Notieren Sie die für eine bestimmte Frisur gewählten Einstellungen, um sie für spätere Haarschnitte wieder verwenden zu können.

Haare ohne Kamm-Aufsatz schneiden

Sie können den Haarschneider ohne Kamm-Aufsatz verwenden, um die Konturen im Nacken und an den Ohren zu definieren. Anleitungen und Tipps finden Sie auch auf der Info-CD-ROM.

1 Ziehen Sie den Kamm-Aufsatz vom Gerät (Abb. 5).

Ziehen Sie niemals an der flexiblen Spitze des Kamm-Aufsatzes, sondern stets am unteren Teil.

Der Kamm-Aufsatz sorgt für einen bestimmten Abstand zwischen der Schneideeinheit und dem Kopf. Ihr Haar wird also sehr nah an der Kopfhaut geschnitten, wenn Sie den Haarschneider ohne Kamm-Aufsatz verwenden.

Reinigung

Reinigen Sie das Gerät nach jedem Gebrauch.

Verwenden Sie zum Reinigen keine Scheuermittel oder Lösungsmittel wie Alkohol, Benzin oder Azeton.

Gerät und Netzteil dürfen nur mit der beiliegenden Bürste gereinigt werden.

- 1** Schalten Sie vor dem Reinigen das Gerät aus und ziehen Sie das Netzteil aus der Steckdose.
- 2** Nehmen Sie den Kamm-Aufsatz vom Gerät (Abb. 5).
- 3** Öffnen Sie die Schneideeinheit, indem Sie gegen die Mitte der Einheit drücken (Abb. 6).
- 4** Reinigen Sie die Schneideeinheit und die Innenwand des Gehäuses mit der beiliegenden Bürste (Abb. 7).
- 5** Schließen Sie die Schneideeinheit, indem Sie sie wieder auf das Gerät drücken, bis sie hörbar einrastet (Abb. 8).

Das Gerät muss nicht geölt oder geschmiert werden.

Austauschen der Schneideeinheit

Eine abgenutzte oder beschädigte Schneideeinheit darf nur durch eine original Philips Schneideeinheit ersetzt werden.

- 1** Lösen Sie die Schneideeinheit, indem Sie gegen die Mitte drücken. Heben Sie die Schneideeinheit dann nach oben ab (Abb. 9).
- 2** Führen Sie die beiden Halterungen der neuen Schneideeinheit in die Führungsschlitze ein und drücken Sie die Schneideeinheit wieder auf das Gerät (Abb. 10).

Umweltschutz

Der integrierte Akku enthält Substanzen, welche die Umwelt gefährden können.

Nehmen Sie den Akku aus dem Gerät, bevor Sie es entsorgen.

Der Akku gehört nicht in den normalen Hausmüll, sondern muss an einer der offiziellen Sammelstellen abgegeben werden.

Sie können das Gerät auch einem Philips Service-Center zuführen. Dort wird der Akku umweltgerecht entsorgt.

- 1** Ziehen Sie das Netzteil aus der Steckdose und lassen Sie das Gerät so lange laufen, bis der Motor anhält.
- 2** Öffnen Sie die Schneideeinheit und nehmen Sie sie vom Gerät (siehe "Reinigung").
- 3** Lösen Sie die Schrauben und entfernen Sie die Metallklemme mit einem Schraubendreher (Abb. 11).
- 4** Ziehen Sie die Deckplatte vom Gerät (Abb. 12).
- 5** Drehen Sie den Zoom-Ring, bis die Kammhalterung bis zur höchsten Position ausgefahren ist (Abb. 13).
- 6** Drehen Sie dann den Zoom-Ring mit einiger Kraft noch weiter, bis sich die Kammhalterung vom Gerät löst (Abb. 14).
- 7** Trennen Sie die beiden Gehäuseteile mit einem Schraubendreher (Abb. 15).

- 8** Ziehen Sie die Platine heraus (Abb. 16).
- 9** Stecken Sie einen Schraubendreher in den Spalt in der Platine. Drücken Sie den Schraubendreher weiter ein, bis ein Teil der Platine abbricht (Abb. 17).
- 10** Öffnen Sie die Kunststoffhalterung, und nehmen Sie den Akku heraus (Abb. 18).

Nach Entnahme des Akkus darf das Gerät nicht mehr am Netz betrieben werden!

Garantie und Kundendienst

Benötigen Sie weitere Informationen oder treten Probleme auf, wenden Sie sich bitte an Ihren Philips-Händler oder setzen Sie sich mit einem Philips Service-Center in Ihrem Land in Verbindung (Tel. Nr. 0180/5356767). Besuchen Sie auch die Philips Website www.philips.com

Innledning

- Kjære kunde, De har gjort et riktig valg! Deres nye Philips 3D hårklipper justerer seg etter hodets konturer og er sikker og komfortabel i bruk.
- For å kunne ha glede av denne Philips 3D hårklipperen så lenge som mulig, råder vi Dem til å lese den påfølgende informasjonen.
- I det medfølgende heftet 'Modelling and Styling' og med den interaktive instruksjons-CD-ROM finner De instruksjoner og mange hjelpsomme tips om hvordan De kan lage den frisyren De ønsker.

Viktig

Apparatet

- Sørg for å holde både apparatet og adapteret tørre.
- Før apparatet kobles til strømmettet, kontroller at spenningen på transformatoren stemmer overens med nettspenningen i Deres hjem.
- Apparatet kan brukes i strømmett med nettspenninger fra 220 til 240 volt.
- Bruk kun det medfølgende adapteret for å lade opp apparatet.
- Adapteret inneholder en transformator. Ikke kutt av adapteret for å bytte det ut med et annet støpsel, da dette kan føre til at farlige situasjoner oppstår.
- Dersom adapteret blir skadet må det alltid byttes ut med et av original type, slik at ikke farlige situasjoner oppstår.
- Apparatet skal brukes, lades og oppbevares ved en temperatur på mellom 15° og 35°.
- Oppbevar apparatet utilgjengelig for barn.
- Dette apparatet er kun ment til klipping av menneskehår. Ikke bruk det til andre formål.

Lading

Lade opp apparatet i 12 timer (HQC 888)/ 8 timer (HQC 884) før De bruker det for første gang.

Et fulladet apparat har en ledningsløs klippetid på inntil 50 minutter (HQC 888)/ 35 minutter (HQC 884).

Lad ikke maskinen i mer enn 24 timer.

- 1** Sørg for at maskinen er slått av før De starter oppladningen.
- 2** Koble apparatets ledning til apparatet (fig. 1).
- 3** Sett støpslet inn i stikkontakten.

Lampen på maskinen vil tennes for å indikere at maskinen lades.

For lengst mulig levetid på batteriene

- Etter at apparatet er ladet opp for første gang, skal det ikke lades mellom hver bruk. Fortsett å bruke apparatet uten å lade det inntil batteriet er (nesten) tomt.
- Tøm batteriet helt ut to ganger i året ved å la motoren gå til apparatet stopper.
- Ikke la apparatet være kontinuerlig koblet til stikkontakten.
- Hvis apparatet ikke har vært brukt i lengre tid, må det lades i 12 timer.

Klipping med ledning

Ikke bruk maskinen over strømmettet når batteriet er fulladet.

For å bruke hårklyperen når den er knyttet til strømmettet:

- 1** Slå apparatet av, koble det til strømmettet og vent noen sekunder før De slår det på.
- 2** Hvis batteriet er helt tomt, bør De vente noen minutter før De slår apparatet på.

Bruke maskinen

Se også den interaktive CD-ROM-en.

Klipping med avtakbar frisørkam

Velg den lille eller den store kammen, avhengig av ønsket hårlengde.

Hårlengdeinnstillinger

► Hårlengdeinnstillingene er indikert i millimeter på armene til kammen. Innstillingene samsvarer med resterende hårlengde etter klipping (fig. 2).

- Med den lille kammen klippes håret til en lengde på 3 mm, 6 mm, 9 mm, 12 mm, 15 mm, 18 mm eller 21 mm.
- Med den store kammen klippes håret til en lengde på 23 mm, 26 mm, 29 mm, 32 mm, 35 mm, 38 mm eller 41 mm.

1 Skyv armene på kammen inn på de tilpassede sporene på apparatet inntil De hører et klikk (fig. 3).

Sørge for at armene på kammen er blitt skjøvet ordentlig inn på de tilpassede sporene på begge sider.

2 Still kammen til ønsket hårlengde ved å vri justeringsringen (Precision Zoom Lock™) mot høyre eller venstre til kammen er satt til ønsket hårlengde (fig. 4).

► Vi anbefaler å begynne å klippe på høyeste innstilling (stor kam) og redusere hårlengdeinnstillingen i små trinn til ønsket hårlengde nås.

3 Slå på maskinen.

► Velg egnet klippemetode fra heftet "Modelling and Styling" eller se den interaktive CD-ROM-en.

Tips: Hvis det har samlet seg mye hår i kammen, bør De ta den av og blåse og/eller riste håret ut av kammen. Hårlengdeinnstillingen endres ikke ved at kammen tas av.

Tips: Skriv ned hårlengdeinnstillingene som er valgt til en bestemt frisyre, til hjelp ved senere klipping.

Klipping uten frisørkam

De kan bruke hårklipperen uten kam-tilbehøret for å trimme kantlinjer i nakken og området rundt ørene. De finner også instruksjoner og tips på den instruksjons-CD-ROM som medfølger.

1 Dra av kammen fra maskinen (fig. 5).

Trekk aldri i den bøyelige, øverste delen av kammen. Ta i stedet tak i den nederste delen.

Kammen holder kutteenheten på en viss avstand fra hodet. Det betyr at hvis De bruker apparatet uten kammen, blir håret klippet svært tett inntil huden.

Rengjøring

Rengjør maskinen hver gang De har brukt den.

Bruk ikke slipemidler, avfettingsmidler eller væsker som alkohol, bensin eller aceton for å rengjøre maskinen.

Apparatet og adapteren må bare rengjøres med den medfølgende børsten.

- 1** Forsikre Dem om at maskinen er slått av og koblet fra stikkkontakten før De begynner å rengjøre den.
- 2** Fjern kammen fra maskinen (fig. 5).
- 3** Åpne klippeenheten ved å trykke på midten av den (fig. 6).
- 4** Rengjør kutteenheten og innsiden av maskinen med den medfølgende børsten (fig. 7).
- 5** Lukk klippeenheten ved å skyve den tilbake på apparatet til det høres et klikk (fig. 8).

Apparatet trenger ingen smøring.

Utskiftning av deler

En slitt eller skadet kutteenhet må kun byttes med en original Philips kutteenhet.

- 1** Åpne kutteenheten ved å trykke på den på midten, og ta den av ved å trekke den oppover (fig. 9).
- 2** Plasser flippene på den nye kutteenheten inn i sporene på maskinen, og press enheten inn (fig. 10).

Miljø

Det innebygde oppladbare batteriet inneholder substanser som kan forurense miljøet.

Fjern det oppladbare batteriet når De kvitter Dem med produktet.

Ikke kast batteriet sammen med det vanlige husholdningsavfallet, men på et offentlig anvist innsamlingssted.

De kan også levere apparatet hos et Philips serviceverksted, hvor De vil fjerne batteriet for Dem og avhende det på en miljømessig sikker måte.

- 1** Koble apparatet fra stikkontakten og la det gå til motoren stopper.
- 2** Åpne og fjern kutteenheten (se avsnittet 'Rengjøring')
- 3** Løsne skruene og fjern metallklemmen ved hjelp av en skrutrekker (fig. 11).
- 4** Fjerne toppdelen ved å trekke den av apparatet (fig. 12).
- 5** Vri zoom-ringene inntil kamholderen er i sin høyeste posisjon (fig. 13).
- 6** Bruk så litt makt og vri zoom-ringene enda mer inntil kamholderen kommer løs fra produktet (fig. 14).
- 7** Skill de to delene av huset ved hjelp av en skrutrekker (fig. 15).
- 8** Trekk ut kretskortet (fig. 16).
- 9** Plasser en skrutrekker inn i det lille sporet på kretskortet. Press skrutrekker ned inntil en del av kretskortet brytes av (fig. 17).
- 10** Åpne batteriholderen av plast og ta ut de oppladbare batteriene (fig. 18).

Ikke koble til apparatet til stikkontakten igjen etter at det har blitt åpnet!

Garanti og service

Hvis De trenger informasjon eller har et problem, kan De se Philips' webområde på **www.philips.com** eller kontakte Philips' kundeservicesenter i Deres land (De finner telefonnummeret i det internasjonale garantiheftet). Hvis det ikke er noe kundeservicesenter i Deres land, kan De kontakte Deres lokale Philips-forhandler eller serviceavdelingen ved Philips Domestic Appliances and Personal Care BV.

Introduktion

- Bästa kund! Du har gjort ett bra val! Din nya Philips 3D hårklippningsmaskin anpassar sig till huvudets form och ger en komfortabel användning.
- För att du skall få långvarig glädje av din Philips 3D hårklippningsmaskin rekommenderar vi att du läser följande information.
- I det bifogade häftet 'Forma och lägga frisyrer' och på den interaktiva instruktions-CD-skivan finns det anvisningar och många användbara tips om hur du kan åstadkomma den frisyr som du vill ha.

Viktigt

Apparaten

- Håll hårklippningsmaskinen och adaptern torra.
- Innan du ansluter apparaten, kontrollera att den spänning som anges på stickproppen överensstämmer med den aktuella nätspänningen i ditt hem.
- Apparaten är anpassad för en nätspänning på 220-240 V.
- Använd endast den medlevererade adaptern för laddning av hårklippningsmaskinen.
- Adaptorn innehåller en transformator. Klipp inte av adaptern för att ersätta den med en annan kontakt eftersom detta innebär en risk.
- Om adaptern är skadad skall den alltid bytas mot en ny av samma typ för att undvika risker.
- Använd, ladda och förvara apparaten vid en temperatur mellan 15° och 35°.
- Håll trimmern utom räckhåll för barn.
- Denna hårklippningsmaskin är endast avsedd för klippning av hår på människor. Använd den inte för något annat ändamål.

Laddning

Ladda hårklippningsmaskinen under 12 timmar (HQC888)/ 8 timmar (HQC884) innan du börjar använda den för första gången.

En fullt laddad hårklippningsmaskin har en sladdlös klipptid på upp till 50 minuter (HQC888)/ 35 minuter (HQC884).

Ladda inte apparaten längre än 24 timmar.

1 Se till att apparaten är avstängd när den laddas.

2 Sätt anslutningskontakten i apparaten (bild 1).

3 Sätt in adaptern i vägguttaget.

Signallampan tänds och indikerar att apparaten laddas.

Optimera batteriets livslängd

- Ladda inte om apparaten mellan klippningarna när du har laddat den för första gången. Fortsätt att använda den och ladda bara om den när batteriet är (nästan) slut.
- Ladda ur batteriet helt två gånger om året genom att låta motorn gå tills den stannar av sig själv.
- Låt inte hårklippningsmaskinen vara ansluten till ett vägguttag hela tiden.
- Om apparaten inte har använts under en lång tid måste den laddas i 12 timmar.

Klippning med nätsladd

Använd inte apparaten ansluten till elnätet om batteriet är fulladdat.

Så här använder du hårklippningsmaskinen när den är ansluten till elnätet:

1 Stäng av apparaten, anslut den till elnätet och vänta några sekunder innan du slår på den.

2 Om batteriet är helt tomt väntar du några minuter innan du slår på apparaten.

Använda apparaten

Se även den interaktiva instruktionen på CD-ROM-skivan.

Klippa med kamtillsats

Välj den lilla eller stora kamtillsatsen, beroende på vilken hårlängd du vill ha.

Hårlängdsinställningar

➤ Hårlängdsinställningarna anges i millimeter på kamtillsatsens fästen. Inställningarna motsvarar den hårlängd du får efter klippningen (bild 2).

- Den lilla kammen klipper håret i längder på 3 mm, 6 mm, 9 mm, 12 mm, 15 mm, 18 mm eller 21 mm.
- Den stora kammen klipper håret i längder på 23 mm, 26 mm, 29 mm, 32 mm, 35 mm, 38 mm eller 41 mm.

1 För in kammtillsatsens armar i styrspåren på hårklippningsmaskinen tills det hörs ett klick (bild 3).

Se till att kammtillsatsens armar har förts in ordentligt i spåren på båda sidorna.

2 Ställ in kammen till önskad hårlängd genom att vrida ringen för hårlängdsjustering (Precision Zoom Lock™) till höger eller till vänster (bild 4).

➤ Vi rekommenderar att du börjar klippa på den högsta inställningen (stor kam) och sedan minskar längdinställningen stegvis tills du får önskad hårlängd.

3 Starta apparaten.

➤ Välj en klippmetod från broschyren om modeller och stilar eller följ instruktionerna på CD-ROM-skivan.

Tips! Om mycket hår samlas i kammen tar du bort kamtillsatsen och blåser eller skakar bort håret från kammen. Hårlängdsinställningen ändras inte om du tar bort kammen.

Tips! Skriv ned den hårlängdsinställning du använder för att klippa en viss frisyр så att du kommer ihåg det nästa gång du vill klippa på samma sätt.

Klippning utan kamtillsats

Du kan använda hårläppningsmaskinen utan kamtillsatsen för att klippa nackhåret och området runt öronen. Det finns dessutom anvisningar och tips på instruktions-CD:n.

1 Tag av kamtillsatsen genom att dra den av apparaten (bild 5).

Dra aldrig i den mjuka/flexibla överdelen på kammen. Dra alltid i den kraftiga bottendelen.

Trimsaxen hålls på ett visst avstånd från huvudet med hjälp av kamtillsatsen. Om du använder saxen utan kamtillsatsen klipps håret av väldigt nära huden.

Rengöring

Rengör apparaten efter varje användning.

Använd inga slipmedel, skurmedel eller vätskor som sprit, bensin eller aceton för att rengöra apparaten.

Apparaten och adaptern ska bara rengöras med borsten som medföljer.

- 1** Se till att apparaten är avstängd och inte ansluten till elnätet innan du påbörjar rengöringen.
- 2** Tag av kamtillsatsen (bild 5).
- 3** Öppna enheten för trimsaxen genom att trycka i mitten av enheten (bild 6).
- 4** Rengör trimsaxen och apparatens insida med den medlevererade borsten (bild 7).
- 5** Stäng enheten för trimsaxen genom att trycka tillbaka den i apparaten tills du hör ett klick (bild 8).

Apparaten behöver inte smörjas.

Byte

En sliten eller skadad trimsax skall endast bytas ut mot en original Philips reservtrimsax.

- 1** Öppna enheten för trimsaxen genom att trycka i mitten och lyft sedan av den genom att dra den uppåt (bild 9).
- 2** Sätt de två flikarna på den nya trimsaxen i ledskenorna och tryck tillbaka enheten på apparaten (bild 10).

Miljön

Det inbyggda uppladdbara batteriet innehåller ämnen som kan förorena miljön.

Den dag du kasserar apparaten skall du ta ut batteriet.

Deponera batteriet enligt gällande lokala föreskrifter. Batteriet får inte ingå i eller förvaras med hushållsavfall.

Du kan även ta hårklippningsmaskinen till ett av Philips serviceombud där man tar bort batteriet åt dig och kasserar det på ett miljövänligt sätt.

- 1** Koppla apparaten från elnätet och låt den gå tills motorn stannar.
- 2** Öppna och ta bort klippenheten (Se kapitlet 'Rengöring').
- 3** Lossa skruvarna och ta bort metallklämman med hjälp av en skruvmejsel (bild 11).
- 4** Ta bort den översta delen genom att dra loss den från hårklippningsmaskinen (bild 12).
- 5** Vrid avståndsjusteringsringen tills kammhållaren är i den högsta positionen (bild 13).
- 6** Använd sedan lite kraft för att vrida tillbaka avståndsjusteringsringen ännu längre så att kammhållaren lossnar från hårklippningsmaskinen (bild 14).
- 7** Separera de två hylsorna med hjälp av en skruvmejsel (bild 15).

- 8** Dra ut kretskortet (bild 16).
- 9** Stick in en skruvmejsel i den lilla skåran i kretskortet. Skjut skruvmejseln nedåt tills en del av kretskortet bryts av (bild 17).
- 10** Öppna batterihållaren av plast och tag ut det uppladdningsbara batteriet (bild 18).

Anslut inte apparaten till elnätet igen efter det att den har varit öppen.

Garanti och service

Om du behöver information eller om något fel uppstår så kan du gå in på Philips webbsida på adressen: www.philips.com eller kontakta Philips kundtjänst i ditt land (rätt telefonnummer finner du i världsgarantibroschyren). Om det inte finns någon kundtjänst i ditt land kan du vända dig till din lokala återförsäljare eller kontakta serviceavdelningen på Philips Domestic Appliances and Personal Care BV.

Johdanto

- Hyvä asiakas - olet tehnyt oikean valinnan! Uusi Philips 3D -hiustenleikkuukone myötäilee pään muotoja ja tekee käytöstä miellyttävän.
- Voidaksesi nauttia Philips 3D -hiustenleikkuukoneen käytöstä pitkän aikaa kannattaa lukea seuraava ohje.
- Mukana tulevassa Modelling and Styling -vihkosessa ja interaktiivisessa CD-ROM-levyssä on ohjeita ja hyödyllisiä vinkkejä siitä miten voit leikata hiuksesi juuri haluamallasi tavalla.

Tärkeää

Laite

- Varo kastamasta laitetta ja verkkolaitetta.
- Ennen kuin yhdistät laitteen pistorasiaan, tarkasta että laitteen jännitemerkintä vastaa paikallista verkkojännitettä.
- Tämä laite sopii 220 - 240 voltin vaihtovirtajännitteelle.
- Käytä laitteen lataamiseen vain mukana tulevaa verkkolaitetta.
- Verkkolaite sisältää muuntajan. Älä vaihda verkkolaitteen tilalle toisenlaista pistotulppaa, ettet aiheuta vaaratilannetta.
- Jos verkkolaite vahingoittuu, vaihda tilalle oman turvallisuutesi takia alkuperäisen tyyppinen verkkolaite.
- Käytä, lataa ja säilytä laite 15-35°:n lämpötilassa.
- Pidä laite poissa lasten ulottuvilta.
- Tämä laite on tarkoitettu vain ihmisten hiusten leikkaamiseen. Älä käytä sitä muuhun tarkoitukseen.

Lataus

Lataa laitetta 12 tuntia (HQC888 / 8 tuntia (HQC884) ennen ensimmäistä käyttökertaa.

Täyteen ladattua laitetta voi käyttää ilman johtoa enimmillään 50 minuuttia (HQC888 / 35 minuuttia (HQC884).

Älä lataa laitetta yli 24 tuntia.

I Varmista että laitteen toiminta on katkaistu ladattaessa.

2 Työnnä pistoke laitteeseen (kuva 1).

3 Liitä verkkolaite pistorasiaan.

Merkkivalo syttyy osoitukseksi laitteen lataamisesta.

Akun eliniän pidentäminen

- Kun laite on ladattu täyteen ensimmäisen kerran, älä lataa laitetta uudelleen käyttökertojen välillä. Käytä laitetta ja lataa se uudelleen, vasta kun akku on (lähes) tyhjä.
- Käytä akku täysin tyhjäksi kaksi kertaa vuodessa antamalla moottorin käydä niin kauan, että se pysähtyy.
- Älä pidä laitetta jatkuvasti liitettynä pistorasiaan.
- Jos laite on ollut käyttämättä pitkään, lataa sitä täydet 12 tuntia.

Hiusten leikkaaminen verkkojännitettä käyttäen

Älä käytä laitetta verkkojännitteellä silloin kun akku on ladattu täyteen.

Laitteen käyttäminen verkkojännitettä käyttäen:

1 Katkaise laitteen toiminta, liitä laite verkkojännitteeseen ja odota muutama sekunti ennen käynnistystä.

2 Jos akku on aivan tyhjä, odota muutama minuutti, ennen kuin käynnistät laitteen.

Laitteen käyttö

Katso myös CD-ROM-levyllä olevaa interaktiivista ohjetta.

Leikkaaminen ohjauskamman kanssa

Valitse pieni tai suuri ohjauskampa haluamasi hiuspituuden mukaan.

- Hiusten leikkuupituudet on merkitty millimetreinä ohjauskamman varsiin. Luvut tarkoittavat hiusten pituutta leikkaamisen jälkeen (kuva 2).

Leikkuupituudet

- Pienellä ohjaukammalla saadaan hiusten pituudeksi 3 mm, 6 mm, 9 mm, 12 mm, 15 mm, 18 mm tai 21 mm.
- Suurella ohjaukammalla saadaan hiusten pituudeksi 23 mm, 26 mm, 29 mm, 32 mm, 35 mm, 38 mm tai 41 mm.

1 Työnnä ohjaukammen varret laitteessa oleviin ohjausuriin, niin että kuulet napsahduksen (kuva 3).

Varmista, että ohjaukammen varret ovat molemmilla puolilla kunnolla urissa.

2 Valitse haluamasi hiuspituus kiertämällä säätörengasta (Precision Zoom Lock™) oikealle tai vasemmalle, kunnes ohjaukampa on haluamassasi asennossa (kuva 4).

D Kannattaa aloittaa leikkaaminen suurimmalla hiuspituudella (suuri ohjaukampa) ja pienentää hiuspituutta asteittain, kunnes hiusten pituus on haluttu.

3 Käynnistä laite.

D Valitse sopiva hiustenleikkuutapa Modelling and Styling -vihkosen tai CD-ROM-levyn interaktiivisen ohjeen mukaan.

Vinkki: Jos ohjaukampaan on kertynyt paljon hiuksia, irrota ohjaukampa ja puhalla ja/tai ravista hiukset pois. Ohjaukammen irrottaminen ei muuta hiuspituuden asetusta.

Vinkki: Kirjoita muistiin käyttämäsi hiuspituusasetukset seuraavaa leikkauskertaa varten.

Leikkaaminen ilman ohjaukamppaa

Voit käyttää hiustenleikkuukonetta ilman ohjaukamppaa hiusten rajaukseen niskasta ja korvien ympäriltä. Ohjeita ja vinkkejä on myös CD-ROM-levyllä.

1 Vedä ohjaukampa irti laitteesta (kuva 5).

Älä vedä ohjaukamppaa taipuisasta yläosasta. Vedä aina ohjaukammen pohjasta.

Ohjauskampa pitää terän asetetulla etäisyydellä päästä. Tämä tarkoittaa, että jos käytät kotiparturia ilman ohjauskampaa, hiukset leikataan päänahkaa myöten.

Puhdistus

Puhdista laite aina käytön jälkeen.

Älä käytä laitteen puhdistamiseen syövyttäviä, naarmuttavia tai alkoholia, bensiiniä, asetonia yms. sisältäviä puhdistusaineita.

Laitteen ja verkkolaitteen saa puhdistaa vain mukana tulevalla harjalla.

- 1** Varmista että laitteen toiminta on katkaistu ja irrota pistotulppa pistorasiasta, ennen kuin aloitat puhdistamisen.
- 2** Irrota ohjauskampa (kuva 5).
- 3** Avaa terä painamalla sitä keskikohdasta (kuva 6).
- 4** Puhdista terä ja laitteen sisäpuoli mukana olevalla harjalla (kuva 7).
- 5** Sulje terä painamalla se takaisin laitteeseen, niin että kuulet napsahduksen (kuva 8).

Laitetta ei tarvitse öljytä.

Varaosat

Kuluneen tai vioittuneen terän tilalle saa vaihtaa vain alkuperäisen Philips-terän.

- 1** Avaa terä painamalla sitä keskikohdasta ja vedä terä irti ylöspäin (kuva 9).
- 2** Aseta uuden terän kaksi kielekettä ohjausuriin ja paina terä kiinni laitteeseen (kuva 10).

Ympäristöasiaa

Sisäänrakennettu akku sisältää ympäristölle haitallisia aineita.

Poista akku ennen kuin hävität laitteen.

Älä hävitä akkua normaalin talousjätteen mukana, vaan toimita se asianmukaiseen keräyspisteeseen.

Voit myös viedä laitteen Philips Kodinkoneiden valtuuttamaan huoltoliikkeeseen, jossa akku voidaan irrottaa ja hävittää ympäristön kannalta turvallisesti.

- 1** Irrota laite pistorasiasta ja anna laitteen käydä, kunnes moottori pysähtyy.
- 2** Avaa ja irrota terä (ks. kohta Puhdistus).
- 3** Kierrä ruuvit auki ja irrota metallipidike ruuvitaltalla (kuva 11).
- 4** Vedä yläosa irti laitteesta (kuva 12).
- 5** Kierrä säätörengasta, kunnes ohjauskammanpidin on yläasennossa (kuva 13).
- 6** Kierrä sen jälkeen säätörengasta vielä pidemmälle käyttäen hieman voimaa, niin että ohjauskammanpidin irtoaa laitteesta (kuva 14).
- 7** Irrota kotelon kaksi osaa toisistaan ruuvitaltalla (kuva 15).
- 8** Vedä piirilevy ulos (kuva 16).
- 9** Työnnä ruuvitalta piirilevyssä olevaan pieneen rakoön. Paina ruuvitaltaa, kunnes osa piirilevystä murtuu (kuva 17).
- 10** Avaa muovinen akkukotelo ja ota akku pois (kuva 18).

Älä yhdistä laitetta pistorasiaan avaamisen jälkeen!

Takuu & huolto

Jos haluat lisätietoja tai laitteen kanssa on ongelmia, käy Philipsin Internet-sivuilla osoitteessa **www.philips.com** tai ota yhteys Philipsin asiakaspalveluun (puhelinnumero löytyy takuulehtisestä). Voit myös ottaa yhteyden Philips-jälleenmyyjään tai Philips Kodinkoneiden valtuuttamaan huoltoliikkeeseen tai suoraan Philips Domestic Appliances and Personal Care BV:n huolto-osastoon.

Introduktion

- Kære kunde, du har netop foretaget det helt rigtige valg! Din nye Philips 3D hårklipper tilpasser sig hovedets form og konturer og er dermed meget behagelig i brug.
- Før at få mest mulig glæde af din Philips 3D hårklipper, anbefales det at læse følgende informationer.
- I vedlagte folder 'Modelling and Styling' samt på den interaktive instruktions/CD-ROM finder du yderligere vejledning og mange nyttige tips til, hvordan du opnår den klipning, du ønsker.

Vigtigt**Apparatet**

- Både apparat og adapter skal holdes tørre.
- Før der slutes strøm til apparatet, kontrolleres det, at spændingsangivelsen på netstikket svarer til den lokale netspænding.
- Dette apparat kan tilsluttes netspændinger mellem 220 og 240 Volt.
- Apparatet må kun oplades med den medleverede adapter.
- Adapteren indeholder en transformer. Adapteren må ikke klippes af og udskiftes med et andet stik, da dette kan være meget risikabelt ved efterfølgende brug.
- Hvis adapteren beskadiges, må den kun udskiftes med en original type af samme slags for at undgå enhver risiko ved efterfølgende brug.
- Brug, oplad og opbevar altid hårklipperen ved en temperatur mellem 15° og 35°.
- Sørg for, at børn ikke kan få fat i hårklipperen.
- Dette apparat er udelukkende beregnet til klipning af menneskehår og bør aldrig anvendes til andre formål.

Opladning

Inden hårklipperen tages i brug første gang skal den oplades i 12 timer (HQC888) / 8 timer (HQC884).

En fuld opladning giver en ledningsfri brugstid på op til 50 minutter (HQC888) / 35 minutter (HQC884).

Lad aldrig hårklipperen oplade i mere end højst 24 timer ad gangen.

1 Sørg for at hårklipperen er slukket, medens den oplades.

2 Sæt det lille stik på ledningen ind i hårklipperen (fig. 1).

3 Sæt adapteren ind i en stikkontakt.

Kontrollampen tænder, og dette betyder, at hårklipperen oplades.

Sådan forlænges batteriets levetid

- Når hårklipperen er opladet første gang, tilrådes det at undlade yderligere opladning mellem klipningerne. Fortsæt blot med at bruge hårklipperen og vent med at genoplade den, til batteriet er (næsten) helt tør for strøm.
- Lad batteriet løbe helt tør for strøm et par gange om året ved at lade motoren køre, til den stopper af sig selv.
- Lad ikke hårklipperen være konstant tilsluttet lysnettet.
- Hvis hårklipperen ikke har været brugt i en længere periode, skal den genoplades i 12 timer.

Klipning med ledning

Lad ikke hårklipperen køre direkte fra lysnettet, hvis batteriet er helt opladet.

Brug af hårklipperen ved tilslutning til lysnettet:

1 Sluk for hårklipperen, sæt stikket i stikkontakten (som tændes) og vent et par sekunder, inden du tænder hårklipperen.

2 Er batteriet helt tomt, ventes et par minutter før den tændes.

Sådan bruges hårklipperen

Se også den interaktive instruktions/CD-ROM.

Klipning med påsat kam.

Vælg den lille eller store kam afhængig af den ønskede hårlængde.

Hårlængde-indstillinger

- D Hårlængde-indstillingerne er indikeret i millimeter på kamholderen. Indstillingerne svarer til hårets længde efter klipningen (fig. 2).
 - Den lille kam har følgende klippelængder: 3 mm, 6 mm, 9 mm, 12 mm, 15 mm, 18 mm eller 21 mm.
 - Den store kam har følgende klippelængder: 23 mm, 26 mm, 29 mm, 32 mm, 35 mm, 38 mm eller 41 mm.

1 Skyd kammens "arme" ned i slidserne på apparatet, til du hører et "klik" (fig. 3).

Kontrollér, at begge "arme" er sat ordentligt ned i slidserne i begge sider.

2 Indstil kammen til den ønskede hårlængde ved at dreje justeringsringen (Precision Zoom Lock™) til højre eller venstre, indtil kammen er indstillet til den ønskede længde (fig. 4).

D Det anbefales at starte klipningen med den længste indstilling (på den store kam) og derefter gradvist reducere hårlængden.

3 Tænd for apparatet.

D Udvælg en klippe-metode i 'Modelling and Styling' eller på den interaktive instruktions/CD-ROM.

Tips: Hvis en tot hår er filtret ind i kammen, tages kammen af, og håret blæses og/eller rystes fri af kammen. Dette ændrer ikke den indstillede hårlængde.

Tips: Det er en god idé, at skrive de anvendte hårlængde-indstillinger ned, så man kan huske dem til næste gang.

Klipning uden kam

Hårklipperen kan også anvendes uden påsat kam til tilretning af nakken og området omkring ørerne.

1 Fjern kammen ved at trække den af hårklyperen (fig. 5).
Træk aldrig i den øverste, flexible del af kammen. Træk kun i den nederste del.

Kammen sikrer en vis mindstefstand mellem skærhoved og hovedbund. Vær derfor ekstra opmærksom på, at håret klippes utroligt tæt ind til huden, når hårklyperen anvendes uden påsat kam.

Rengøring

Rengør hårklyperen hver gang den har været brugt.

Brug aldrig skrappe rengørings- og skuremidler eller væsker som f.eks. sprit, benzin eller acetone til rengøringen.

Apparat og adapter må kun rengøres med den medfølgende børste.

- 1** Før rengøringen skal hårklyperen være slukket og stikket være taget ud af stikkontakten.
- 2** Tag kammen af (fig. 5).
- 3** Vip skærhovedet op ved at trykke midt på skærenheden (fig. 6).
- 4** Rens skærhovedet og apparatets inderside med den medleverede børste (fig. 7).
- 5** Vip skærhovedet på plads igen, til der høres et "klik" (fig. 8).

Skærene skal ikke smøres.

Udskiftning

Hvis skærhovedet er slidt eller beskadiget, må det kun udskiftes med et nyt originalt Philips skærhoved.

- 1** Vip skærhovedet op ved at trykke midt på skærenheden og tag det af ved at trække det opad (fig. 9).
- 2** Anbring de to "arme" på det nye skærhoved i apparatets slidser og tryk skærhovedet på plads i hårklyperen (fig. 10).

Miljøbeskyttelse

Det indbyggede genopladelige batteri indeholder substanser, der kan skade miljøet.

Når hårklipperen til sin tid kasseres, skal det genopladelige batteri tages ud.

Smid ikke batteriet ud sammen med det normale husholdningsaffald, men aflever det til din lokale miljøstation.

Du kan også aflevere apparatet til Philips, som gerne hjælper dig med at tage batteriet ud og bortskaffe det på en miljømæssig forsvarlig måde.

- 1** Tag stikket ud af stikkontakten, og lad hårklipperen køre, til den stopper af sig selv.
- 2** Åbn klippeenheten og tag den ud (Se afsnittet "Rengøring").
- 3** Skru skruerne ud og fjern metalclipsen med en skruetrækker (fig. 11).
- 4** Træk topdelen af (fig. 12).
- 5** Drej zoom-ringen indtil kamholderen er i øverste position (fig. 13).
- 6** Brug lidt kræfter og drej zoom-ringen en tak mere, indtil kamholderen løsnes fra apparatet (fig. 14).
- 7** Adskil for- og bagstykke ved hjælp af en skruetrækker (fig. 15).
- 8** Tag printpladen ud (fig. 16).
- 9** Sæt en skruetrækker ned i den lille slids i printpladen. Tryk skruetrækkeren ned, til noget af printpladen brækker af (fig. 17).
- 10** Luk plastik-batteriholderen op og tag det genopladelige batteri ud (fig. 18).

Slut aldrig strøm til apparatet igen efter det har været åbnet.

Reklamationsret & service

For alle yderligere oplysninger eller ved eventuelle problemer med apparatet henvises venligst til Philips hjemmeside på adressen **www.philips.com** eller det lokale Philips Kundecenter (telefonnumre findes i vedlagte "World-Wide Guarantee" folder). Hvis der ikke findes et kundecenter i dit land, bedes du venligst kontakte din lokale Philips forhandler eller Serviceafdelingen i Philips Domestic Appliances and Personal Care BV. - Dette apparat overholder de gældende EU-direktiver vedrørende sikkerhed og radiostøj.

STYLING BOOKLET



Introduction

Creating different hairstyles has become very easy with Philishave's new line of hair clippers. Forget those expensive and time-consuming appointments at the barber's. Create your own hairstyle at home, whenever you want! In the directions for use you can read how to charge, use, clean and store your clipper. In this booklet we show you the basic clipping techniques and how to use them to obtain the haircut you like. You've never done this before? No problem! Read these instructions and you will be able to create a neat, fashionable hairstyle straightaway.

Before you start clipping

Before you start clipping, it is important to familiarise yourself with the Philishave hair clipper by reading the directions for use. To get the best results, stick to the following procedure during clipping.

Before you start clipping we recommend that you do the following.

- 1** First, find a comfortable place in front of a mirror where the person whose hair you are going to cut can sit down.
- 2** Make sure that the person's head is at the same level as your chest so that all parts of the head are clearly visible and within easy reach.
- 3** Comb the hair in the direction of growth. Now you are ready to start clipping.

Tip: to get the best results, only use the hair clipper on dry hair. Do not use it on freshly washed hair.

Basic clipping techniques

Start clipping

- 1** Always start clipping the hair at the nape at the longest setting to establish whether you have set the comb attachment to the correct length setting. Adjust the setting, if necessary. When you have used the hair clipper before, start clipping at the longest

setting you have previously selected to create the same hairstyle. Use this length setting to clip the whole head (fig. 1).

2 Then use a shorter length setting to clip the areas near the temple and at the nape (fig. 2).

3 Finally, contour the hairline round the ears and at the nape (fig. 3).

Tip: regularly remove cut hair from the comb while clipping.

Clipping with comb attachment

The comb has been specially designed to always keep the cutting element at the same distance from the scalp. The flexible comb easily follows the contours of the head.

If you use the hair clipper with a comb attachment, you can obtain different hair lengths of up to 41 mm. The appliance comes with two comb attachments, offering 14 different hair length settings altogether (see table).

The hair length settings are indicated in millimetres on the arms of the comb attachment.

You can simply slide a comb attachment onto the appliance and choose the desired hair length setting.

Cutting length settings

Small Comb setting	hair length	Large Comb setting	hair length
1	3 mm	8	23 mm
2	6 mm	9	26 mm
3	9 mm	10	29 mm
4	12 mm	11	32 mm
5	15 mm	12	35 mm
6	18 mm	13	38 mm
7	21 mm	14	41 mm

Please note that with certain hair types the resulting hair length may deviate from the length indicated.

Clipping without comb attachment

You can obtain hair lengths of over 4 cm by using a styling comb or your fingers together with the hair clipper without comb attachment.

- 1** Comb a small section of hair upwards against the direction of growth (fig. 4).
- 2** Lift the hair with the comb or hold it between your fingers until only the length that needs to be cut sticks out.
- 3** Use the clipper without the comb attachment to cut the hair protruding from the comb or fingers (fig. 5).

The right cutting techniques

- ▶ Always move the hair clipper **AGAINST** the direction of hair growth, otherwise it will not cut the hair properly (fig. 6).
- ▶ Make sure the comb attachment is always fully in contact with the scalp to obtain an even cutting result.
- ▶ Make slow and smooth movements and carefully follow the contours of the head.
- ▶ Comb the hair frequently to remove cut hair.
- ▶ When clipping the crown, pass the clipper slowly over the crown from different directions to achieve an even cutting result.
- ▶ Make overlapping passes over the head to ensure that the clipper catches all the hairs that need to be cut.
- ▶ Comb the hair in the direction of hair growth from time to time so that the clipper can catch the hair more easily.
- ▶ To achieve a good result with curly, sparse or long and thin hair, use a comb to guide the hair towards the clipper.

Graduation

The Philishave hair clipper not only allows you to cut hair evenly at the same length all over the head, it also enables you to achieve a smooth transition from longer hair on top of the head to shorter hair on the back and sides of the head.

- 1** First clip all the hair at the longest setting.
- 2** Then choose a shorter setting and cut the hair on all parts of the head except the top, where you want the hair to be longer.
- 3** You can repeat this procedure until the hair on every part of the head has the desired length and a smooth transition between the long hair on the top and the shorter hair on the back and sides of the head has been achieved.

Precise contouring without comb attachment

To contour the hairline round the ears and at the nape, remove the comb attachment by pulling it off the clipper:

Be careful when you are clipping without comb attachment, for the clipper will remove every hair it touches.

Contouring the hairline round the ears

- 1** First comb the hair ends over the ear.
- 2** If necessary, bend the person's ear to get it out of the way (fig. 7).
- 3** Hold the clipper without comb attachment with the cutter pointing downwards (fig. 8).
- 4** Place one edge of the cutter onto the skin and then slowly and carefully shape the desired outline.

Always keep the teeth of the clipper at a safe distance from the ears. Tilt the clipper in such a way that only one edge of the cutting element touches the hair ends.

Trimming the sideburns

- 5** Turn the clipper and hold it with the cutter pointing downwards (fig. 9).
 - 6** Cut only the hair ends. The hairline should be close to the ear.
- Contouring the nape hairline
- 7** Use the clipper without the comb attachment and hold it with the cutter pointing downwards (fig. 10).
 - 8** Make slow and steady downward strokes.
 - 9** Do not place the clipper too high up on the back of the head. Follow the natural hairline.
 - 10** Do not try to comb the hair downwards with the clipper, as the appliance will remove all the hair it touches.

Create your favourite haircut!

The Philishave hair clipper has been designed to give you optimum freedom when cutting hair at home. With its 14 different hair length settings and a styling comb the possibilities are nearly endless. Of course, the results depend on the type of hair, your own personal taste and creativity. To make sure you get good results right from the start, we have selected a few hairstyles. The following hairstyles give you an idea of what can be achieved with a Philishave hair clipper. The numbers indicated in the picture are the settings used to create each particular style.

Short and simple

Use the small comb.

► Hair length settings: (fig. 11).

sides: 9 mm

top: 18 mm

Long on top and short on the sides of the head

► Hair length settings: (fig. 12).

lower part of back and sides: 9 mm

upper part of back and sides: 18 mm

top: 41 mm

Fashionably short

► Hair length settings: (fig. 13).

nape: 9 mm

lower part of back and sides: 12 mm

upper part of back and sides: 18 mm

top: 32 mm

Curly hair

► Hair length settings: (fig. 14).

nape: 6 mm

lower part of back and sides: 15 mm

upper part of back and sides: 21 mm

top: with clipper over fingers

Remember your personal settings!

Clipping with the Philishave hair clipper is much easier than it looks. After a few haircuts you can experiment with other settings than the six mentioned above. You will see that there are many possibilities. To help you remember the settings you have used for yourself and others, simply fill in the Personal Setting Table at the end of this booklet.

Personal Setting Table

Name:

nape:

lower part of back and sides:

upper part of back and sides:

top:

Name:

nape:

lower part of back and sides:

upper part of back and sides:

top:

Name:

nape:

lower part of back and sides:

upper part of back and sides:

top:

Einführung

Verschiedene Frisuren zu gestalten, ist mit der neuen Produktlinie von Philishave Haarschneidern ganz einfach. Vergessen Sie all die kostspieligen und zeitraubenden Termine beim Friseur. Kreieren Sie Ihre eigene Frisur zu Hause, wann immer Sie wollen! Dieser Gebrauchsanweisung können Sie entnehmen, wie Sie den Akku laden sowie das Gerät benutzen, reinigen und aufbewahren. In dieser Gebrauchsanleitung schildern wir die grundlegenden Schnitttechniken und deren Einsatz, um den gewünschten Haarschnitt zu erzielen. Sie haben das noch nie gemacht? Kein Problem! Nach dem Lesen dieser Anleitungen können Sie sofort eine gepflegte, modische Frisur schneiden.

Vorbereitungen

Bevor Sie Haare schneiden, lesen Sie bitte die Gebrauchsanleitung, und machen Sie sich mit dem Philishave Haarschneider vertraut. Optimale Ergebnisse erzielen Sie, indem Sie sich an die folgenden Schritte halten.

Beachten Sie Folgendes, bevor Sie mit dem Schneiden der Haare beginnen.

- 1** Suchen Sie zunächst vor einem Spiegel für die Person, der Sie die Haare schneiden wollen, einen bequemen Sitzplatz.
- 2** Der Kopf der betreffenden Person sollte sich auf Höhe Ihrer Brust befinden, damit Sie problemlos an alle Haarpartien gelangen.
- 3** Kämmen Sie die Haare in Richtung des Haarwuchses. Nun können Sie mit dem Schneiden der Haare beginnen.

Tipp: Optimale Ergebnisse erzielen Sie mit trockenem Haar. Verwenden Sie das Gerät nicht für frisch gewaschenes Haar.

Haarschnitt-Techniken

Haare schneiden

- 1** Beginnen Sie das Schneiden der Haare immer im Nacken und mit der längsten Einstellung. Korrigieren Sie die Einstellung gegebenenfalls, bis die richtige Länge erreicht ist. Haben Sie den Haarschneider bereits benutzt, beginnen Sie mit der längsten Einstellung, die Sie zuvor für den jetzt gewünschten Haarschnitt eingestellt haben. Schneiden Sie alle Haare mit dieser Einstellung des Kamm-Aufsatzes (Abb. 1).
- 2** Verwenden Sie dann eine kürzere Einstellung, um die Haare an den Schläfen und im Nacken zu schneiden (Abb. 2).
- 3** Ziehen Sie abschließend die Konturen an den Ohren und im Nacken (Abb. 3).

Tipp: Entfernen Sie regelmäßig die abgeschnittenen Haare aus dem Kamm-Aufsatz.

Haare mit dem Kamm-Aufsatz schneiden

Der Kamm wurde so entwickelt, dass sich die Schneideeinheit immer in derselben Entfernung zur Kopfhaut befindet. Durch seine Flexibilität folgt der Kamm problemlos den Konturen des Kopfes.

Wenn Sie den Haarschneider mit einem Kamm-Aufsatz einsetzen, können Sie das Haar auf unterschiedliche Haarlängen (bis zu 41 mm) schneiden. Das Gerät wird mit zwei unterschiedlichen Kamm-Aufsätzen geliefert, die zusammen 14 verschiedene Haarlängeneinstellungen ermöglichen (siehe Tabelle).

Die Haarlängen sind auf den Seiten der Kamm-Aufsätze in Millimetern angegeben.

Sie können die Kammaufsätze einfach auf das Gerät schieben und die gewünschte Haarlänge einstellen.

Haarlängeneinstellungen

Kleiner Kamm-Aufsatz		Großer Kamm-Aufsatz	
Einstellung	Haarlänge	Einstellung	Haarlänge
1	3 mm	8	23 mm
2	6 mm	9	26 mm
3	9 mm	10	29 mm
4	12 mm	11	32 mm
5	15 mm	12	35 mm
6	18 mm	13	38 mm
7	21 mm	14	41 mm

Je nach Haartyp können sich Abweichungen von den angezeigten Längen ergeben.

Haare ohne Kamm-Aufsatz schneiden

Frisuren mit Längen über 4 cm sind möglich, indem Sie einen Frisierkamm oder Ihre Finger und den Haarschneider ohne Kamm-Aufsatz benutzen.

- 1** Kämmen Sie einige Haare gegen die Richtung des Haarwuchses nach oben (Abb. 4).
- 2** Heben Sie die Haare mit dem Frisierkamm oder den Fingern an, bis nur noch der abzuschneidende Teil übersteht.
- 3** Verwenden Sie den Haarschneider ohne Kamm-Aufsatz, um die über den Frisierkamm oder die Finger hinausragenden Haarspitzen abzuschneiden (Abb. 5).

Die richtigen Techniken für Ihren Haarschnitt

- Bewegen Sie den Haarschneider immer in ENTGEGENGESETZTER Richtung zum Haarwuchs, da die Haare andernfalls nicht sauber geschnitten werden (Abb. 6).
- Damit der Schnitt gleichmäßig wird, muss der Kamm-Aufsatz immer in Berührung mit der Kopfhaut geführt werden.

- ▶ Bewegen Sie den Haarschneider langsam und gleichmäßig, und folgen Sie den Konturen des Kopfes sorgfältig.
- ▶ Kämmen Sie die Haare regelmäßig, um die abgeschnittenen Haare zu entfernen.
- ▶ Bewegen Sie den Haarschneider langsam und in unterschiedlichen Richtungen über den Kopf, um ein gleichmäßiges Resultat zu erzielen.
- ▶ Der Haarschneider sollte mehrmals über jeden Teil des Kopfes bewegt werden, damit alle Haare geschnitten werden.
- ▶ Kämmen Sie die Haare gelegentlich in Richtung des Haarwuchses, damit der Haarschneider die Haare besser erfassen kann.
- ▶ Führen Sie lockige, schütterere oder lange und dünne Haare mit einem Kamm zum Haarschneider, um bessere Ergebnisse zu erzielen.

Abstufung

Mit dem Philishave Haarschneider können Sie die Haare nicht nur auf eine gleichmäßige Länge schneiden, sondern auch sanfte Abstufungen von längerem Haar oben auf dem Kopf zu kürzerem Haar hinten und an den Seiten erzielen.

- 1** Schneiden Sie zunächst alle Haare mit der längsten Einstellung.
- 2** Wählen Sie dann eine kürzere Einstellung und schneiden Sie alle Haare außer denen oben auf dem Kopf, die länger bleiben sollen.
- 3** Sie können diesen Schritt wiederholen, bis alle Haare die gewünschte Länge aufweisen und ein sanfter Übergang zwischen den langen Haaren oben auf dem Kopf und den kürzeren Haaren hinten und an den Seiten erreicht ist.

Präzise Konturen ohne Kamm-Aufsatz

Nehmen Sie den Kamm-Aufsatz vom Haarschneider, um die Konturen im Nacken und über den Ohren zu schneiden.

Seien Sie vorsichtig, wenn Sie ohne den Kamm-Aufsatz arbeiten, da die

Schneideeinheit sofort alle Haare schneidet, mit denen sie in Berührung kommt.

Formgebung der Konturen an den Ohren

- 1** Kämmen Sie die Haarspitzen zunächst über die Ohren.
- 2** Biegen Sie das Ohr gegebenenfalls, damit es nicht im Weg ist (Abb. 7).
- 3** Halten Sie den Haarschneider ohne Kamm-Aufsatz mit der Schneideeinheit nach unten (Abb. 8).
- 4** Setzen Sie eine Ecke der Schneideeinheit auf die Haut, und ziehen Sie dann langsam und vorsichtig die gewünschte Haarlinie. Achten Sie auf einen sicheren Abstand zwischen den Zähnen der Schneideeinheit und den Ohren. Neigen Sie den Haarschneider so, dass nur eine Ecke der Schneideeinheit die Haarspitzen berührt.

Trimmen der Koteletten

- 5** Schalten Sie den Haarschneider ein und halten Sie ihn so, dass die Schneideeinheit nach unten zeigt (Abb. 9).
- 6** Schneiden Sie nur die Haarspitzen. Die Haare sollten dicht an den Ohren enden.

Formgebung der Konturen im Nacken.

- 7** Verwenden Sie den Haarschneider ohne Kamm-Aufsatz und halten Sie ihn so, dass die Schneideeinheit nach unten zeigt (Abb. 10).
- 8** Führen Sie den Haarschneider mit langsamen und gleichmäßigen Bewegungen nach unten.
- 9** Platzieren Sie den Haarschneider nicht zu weit oben am Hinterkopf. Folgen Sie der natürlichen Haarlinie.
- 10** Kämmen Sie die Haare nicht mit dem Haarschneider nach unten. Alle berührten Haare werden sofort vom Gerät abgeschnitten.

Gestalten Sie Ihren eigenen Haarschnitt!

Der Philishave Haarschneider bietet zuhause viele Möglichkeiten zum Schneiden der Haare. Mit den 14 verschiedenen Haarlängeneinstellungen und einem Frisierkamm sind die Möglichkeiten nahezu unbegrenzt. Natürlich sind die Resultate vom Haartyp, Ihrem persönlichen Geschmack und Ihrer Kreativität abhängig. Damit Sie sofort hervorragende Ergebnisse erzielen, stellen wir einige Frisuren vor. Die folgenden Frisuren illustrieren die Möglichkeiten des Philishave Haarschneiders. Die im Bild angegebenen Ziffern geben die Einstellung an, die für die betreffende Frisur verwendet wurde.

Kurz und einfach

Verwenden Sie den kleinen Kamm-Aufsatz.

► **Haarlängeneinstellung: (Abb. 11).**

Seiten: 9 mm

Oben: 18 mm

Oben lang und kurz an den Seiten

► **Haarlängeneinstellung: (Abb. 12).**

Unterer Teil des Hinterkopfs und der Seiten: 9 mm

Oberer Teil des Hinterkopfs und der Seiten: 18 mm

Oben: 41 mm

Modisch kurz

► **Haarlängeneinstellung: (Abb. 13).**

Nacken: 9 mm

Unterer Teil des Hinterkopfs und der Seiten: 12 mm

Oberer Teil des Hinterkopfs und der Seiten: 18 mm

Oben: 32 mm

Lockiges Haar

► **Haarlängeneinstellung: (Abb. 14).**

Nacken: 6 mm

Unterer Teil des Hinterkopfs und der Seiten: 15 mm

Oberer Teil des Hinterkopfs und der Seiten: 21 mm

Oben: Mit Haarschneider und Fingern

Notieren Sie Ihre individuellen Einstellungen!

Das Schneiden mit dem Philishave Haarschneider ist einfacher, als es zunächst scheint. Nach einigen Haarschnitten können Sie mit anderen Einstellungen als den oben beschriebenen experimentieren. Sie werden feststellen, dass es viele Möglichkeiten gibt. Die Einstellungen für sich und andere Personen können Sie in die Tabelle am Ende dieses Heftes eintragen.

Tabelle der persönlichen Einstellungen

Name:

Nacken:

Unterer Teil des Hinterkopfs und der Seiten:

Oberer Teil des Hinterkopfs und der Seiten:

Oben:

Name:

Nacken:

Unterer Teil des Hinterkopfs und der Seiten:

Oberer Teil des Hinterkopfs und der Seiten:

Oben:

Name:

Nacken:

Unterer Teil des Hinterkopfs und der Seiten:

Oberer Teil des Hinterkopfs und der Seiten:

Oben:

Innledning

Med den nye Philishave-serien av hårklippere er det blitt svært enkelt å lage nye hårfrisyrer. Glem dyre og tidkrevende avtaler hos frisøren. Lag Deres egen hårfrisyre hjemme, når De vil! I bruksanvisningen kan De lese hvordan De skal lade, bruke, rengjøre og oppbevare hårklipperen. I dette heftet viser vi de grunnleggende klippeteknikkene og hvordan De kan bruke dem for å lage den frisyren De ønsker. Har De aldri gjort dette før? Det spiller ingen rolle! Les disse instruksjonene, og De vil være i stand til å lage en pen og moteriktig frisyre med det samme.

Før De begynner å klippe

Det er viktig at De gjør Dem kjent med Philishave-hårklipperen ved å lese bruksanvisningen før De setter i gang. Følg følgende fremgangsmåte når De klipper, for å oppnå best mulig resultat.

Vi anbefaler at De gjør følgende før De begynner å klippe:

- 1** Finn først en bekvem plass foran et speil der personen som De skal klippe, kan sitte.
- 2** Kontroller at De har personens hode i brysthøyde, slik at alle deler av hodet er godt synlige og lette å nå.
- 3** Kam håret i vokseretningen. De er nå klar til å begynne å klippe.

Tips: Resultatet blir best hvis hårklipperen brukes kun i tørt hår. Ikke prøv å klippe nyvasket hår.

Grunnleggende klippeteknikker

Begynne å klippe

- 1** Begynn alltid å klippe håret i nakken med lengste innstilling for å se om De har valgt riktig lengdeinnstilling på den avtakbare frisørkammen. Juster innstillingen om nødvendig. Hvis De har brukt hårklipperen før, begynner De å klippe med den lengste innstillingen De brukte da, hvis De vil ha samme frisyre. Bruk denne innstillingen for å klippe hele hodet (fig. 1).

2 Bruk deretter en kortere lengdeinnstilling i områdene nær tinningen og i nakken (fig. 2).

3 Klipp till slutt hårlinjen rundt ørene og i nakken (fig. 3).

Tips: Fjern løst hår regelmessig fra kammen mens De klipper.

Klipping med avtakbar frisørkam

Kammen er laget slik at kutteelementet alltid holdes i samme avstand fra hodebunnen. Den fleksible kammen kan enkelt følge hodeformen.

Hvis De bruker hårklipperen med den avtakbare frisørkammen, får De lengdeforskjeller på opptil 41 mm. Det følger to avtakbare frisørkammer med hårklipperen, med til sammen 14 forskjellige lengdeinnstillinger (se tabellen).

Hårlengdeinnstillingene vises i millimeter på siden av den avtakbare frisørkammen.

Det er enkelt å skyve en avtakbar frisørkam på plass på klipperen og velge ønsket hårlengdeinnstilling.

Lengdeinnstillinger for klipping

Liten kam		Stor kam	
Innstilling	Hårlengde	Innstilling	Hårlengde
1	3 mm	8	23 mm
2	6 mm	9	26 mm
3	9 mm	10	29 mm
4	12 mm	11	32 mm
5	15 mm	12	35 mm
6	18 mm	13	38 mm
7	21 mm	14	41 mm

Vær oppmerksom på at med enkelte hårtypen kan lengden avvike fra lengden som er angitt.

Klipping uten avtakbar frisørkam

De får hårlengder på over 4 cm ved å bruke en stylingkam eller fingrene sammen med hårklipperen uten de avtakbare frisørkammene.

- 1** Kam en liten del av håret oppover mot vokseretningen (fig. 4).
- 2** Løft håret med kammen eller hold det mellom fingrene, slik at bare håret som skal klippes av, stikker ut.
- 3** Bruk hårklipperen uten de avtakbare frisørkammene for å klippe hår som stikker ut over kammen eller fingrene (fig. 5).

Riktig klippeteknikk

- ▶ Beveg alltid hårklipperen MOT hårets vokseretning, ellers vil ikke håret klippes skikkelig (fig. 6).
- ▶ Kontroller at de avtakbare frisørkammene alltid berører hodebunnen helt for å oppnå et jevnt resultat.
- ▶ Bruk langsomme og jevne bevegelser og følg hodeformen forsiktig.
- ▶ Kam håret jevnlig for å fjerne løst hår.
- ▶ Når issen klippes, fører De hårklipperen langsomt over issen fra forskjellige retninger for å oppnå et jevnt resultat.
- ▶ Klipp med overlappende bevegelser over hodet, slik at hårklipperen får med seg alt håret som skal klippes.
- ▶ Kam håret med vokseretningen en gang iblant, slik at hårklipperen enklere får tak i håret.
- ▶ Bruk en kam til å føre håret mot hårklipperen for å oppnå best mulig resultat på krøllete, tynt eller langt og fint hår.

Gradering

Med Philishave-hårklipperen kan De ikke bare klippe håret jevnt og i samme lengde over hele hodet, De får også jevne overganger fra langt hår på toppen til kortere i nakken og på sidene av hodet.

- 1** Klipp først alt håret med den lengste innstillingen.

- 2** Velg deretter en kortere innstilling og klipp hele hodet igjen, bortsett fra på toppen der De vil at det skal være lengre.
- 3** De kan gjenta denne fremgangsmåten helt til håret på alle deler av hodet har ønsket lengde, og De har fått en jevn overgang mellom det lange håret på toppen og det kortere håret bak og på sidene av hodet.

Jevne kanter uten den avtakbare frisørkammen

Fjern den avtakbare frisørkammen ved å dra den av hårklipperen for å få til en jevn kant rundt ørene og i nakken.

Vær forsiktig når De klipper uten den avtakbare frisørkammen, for hårklipperen vil fjerne alt hår den kommer i berøring med.

Klippe kanten rundt ørene

- 1** Kam først hårtuppene over ørene.
- 2** Bøy om nødvendig personens øre hvis det er i veien (fig. 7).
- 3** Hold hårklipperen uten kammen slik at kutteenheten vender nedover (fig. 8).
- 4** Plasser kanten på kutteenheten mot hodebunnen og form sakte og forsiktig den ønskede konturen.

Hold alltid tennene på kutteenheten i god avstand fra ørene.

Hold hårklipperen slik at bare en av kantene på kutteenheten berører hårtuppene.

Trimming av kinnsjegg

- 5** Snu hårklipperen og hold den slik at kutteenheten vender nedover (fig. 9).
- 6** Klipp bare hårtuppene. Hårgrensen bør være nær ørene.

Klippe hårlinjen i nakken

- 7** Bruk hårklipperen uten den avtakbare frisørkammen, og hold den slik at kutteenheten vender nedover (fig. 10).

- 8** Bruk rolige og jevne nedadgående bevegelser.
- 9** Ikke plasser kutteenheten for langt opp på hodet. Følg den naturlige hårlinjen.
- 10** Ikke prøv å kamme håret nedover med hårklipperen, den vil fjerne alt hår den kommer i berøring med.

Lag favorittfrisuren Deres!

Philishave-hårklipperen er laget for å gi Dem optimal frihet når De klipper hår hjemme. Mulighetene er nesten uendelige med de 14 forskjellige innstillingene og frisørkammen. Resultatet avhenger selvfølgelig av hårtype, personlig smak og kreativitet. For å sikre et flott resultat helt fra starten av, har vi valgt ut noen frisyrer. De følgende frisyrene gir Dem et godt begrep om hva De kan oppnå med en Philishave hårklipper. Tallene som vises på bildene, er innstillingene som er brukt for å lage hver frisyre.

Kort og enkelt

Bruk den lille kammen.

► **Hårlengdeinnstillinger: (fig. 11).**

På sidene: 9 mm

På toppen: 18 mm

Langt på toppen og kort på sidene

► **Hårlengdeinnstillinger: (fig. 12).**

Nederst bak og på sidene: 9 mm

Øverst bak og på sidene: 18 mm

På toppen: 41 mm

Moteriktig kort

► **Hårlengdeinnstillinger: (fig. 13).**

I nakken: 9 mm

Nederst bak og på sidene: 12 mm

Øverst bak og på sidene: 18 mm

På toppen: 32 mm

Krøller

► Hårlengdeinnstillinger: (fig. 14).

I nakken: 6 mm

Nederst bak og på sidene: 15 mm

Øverst bak og på sidene: 21 mm

På toppen: Bruk hårklipperen over fingrene

Husk Deres personlige innstillinger!

Klipping med Deres Philishave-hårklipper er mye lettere enn det ser ut. Etter noen få hårklipper kan De eksperimentere med andre innstillinger enn de seks som er nevnt ovenfor. De vil oppdage at det finnes mange muligheter. Som hjelp til å huske innstillingene De har brukt på Dem selv og andre kan De fylle ut den personlige innstillingstabellen på slutten av dette heftet.

Personlig innstillingstabell

Navn:

I nakken:

Nederst bak og på sidene:

Øverst bak og på sidene:

På toppen:

Navn:

I nakken:

Nederst bak og på sidene:

Øverst bak og på sidene:

På toppen:

Navn:

I nakken:

Nederst bak og på sidene:

Øverst bak og på sidene:

På toppen:

Introduktion

Att skapa olika frisyrier går mycket lätt med Philishaves nya serie hårklippare. Glöm de tidskrävande och dyra besöken hos frisören. Skapa din egen frisyra, när du vill! I bruksanvisningen kan du läsa om hur du laddar, använder, rengör och förvarar din egen hårklippare. I den här broschyren beskriver vi grundläggande klipptechniker och hur de används för att få den frisyra som du tycker om. Har du aldrig gjort det förut? Inga problem! Läs de här anvisningarna och börja skapa en frisyra med en gång.

Innan du börjar klippa

Innan du börjar klippa är det viktigt att du läser om Philishaves hårklippare i bruksanvisningen. För att få bästa resultat rekommenderar vi att du följer instruktionerna nedan när du klipper.

Innan du börjar klippa rekommenderar vi att du gör följande:

- 1** Först bör du hitta en bekväm plats framför en spegel, där personen vars hår du ska klippa kan sitta.
- 2** Se till att personens huvud befinner sig ungefär i din brösthöjd, så att du tydligt ser och kommer åt håret från alla sidor.
- 3** Kamma igenom håret i växtriktningen. Nu är du klar att börja klippa.

Tips: För bästa resultat ska du bara använda hårklipparen på torrt hår. Använd den inte på nytvättat hår.

Grundläggande klipptechniker

Börja klippa

- 1** Börja alltid klippa i nacken med längsta läget inställt för att se om du har ställt in kamtillsatsen på rätt längd. Justera längden om det behövs. Om du har använt hårklipparen tidigare kan du börja klippa med den inställning du valt förut för att skapa samma frisyra. Använd först den här inställningen till hela håret (bild 1).

2 Därefter använder du en kortare längdinställning för områdena runt tinningarna och nacken (bild 2).

3 Slutligen finklipper du konturerna runt öronen och nacken (bild 3).

Tips: Ta bort avklippt hår från kamtillsatsen med jämna mellanrum.

Klippa med kamtillsats

Kammen är speciellt utformad för att alltid hålla samma avstånd från hårbotten. Den flexibla kammen följer smidigt huvudets konturer.

Om du använder apparaten med en kamtillsats kan du få olika hårlängder som varierar upp till 41 mm. Två kamtillsatser medföljer hårklipparen, vilket gör att du kan välja mellan totalt 14 olika längdinställningar (se tabellen).

Inställningarna för hårlängd anges i millimeter på kamtillsatsens fästen. Du kan enkelt sätta på en kamtillsats på apparaten och välja önskad hårlängd.

Inställningar för hårlängd

Liten kam inställning	hårlängd	Stor kam inställning	hårlängd
1	3 mm	8	23 mm
2	6 mm	9	26 mm
3	9 mm	10	29 mm
4	12 mm	11	32 mm
5	15 mm	12	35 mm
6	18 mm	13	38 mm
7	21 mm	14	41 mm

Observera att den faktiska hårlängden kan avvika lite från den angivna längden beroende på hårtyp.

Klippa utan kamtillsats

Du kan klippa längder på mer än 4 cm med hårklipparen med hjälp av en stylingkam eller fingrarna, utan att använda kamtillsats.

- 1** Kamma en liten del av håret uppåt, mot växtriktningen (bild 4).
- 2** Lyft håret med kammen eller håll det mellan fingrarna tills endast den längd som behöver klippas sticker ut.
- 3** Använd hårklipparen utan kamtillsatsen och klipp av det hår som sticker upp ovanför kammen eller fingrarna (bild 5).

Rätt klipptekniker

- ▶ Flytta alltid hårklipparen MOT hårets växtriktning, annars klipper inte apparaten håret på rätt sätt (bild 6).
- ▶ För att klippningen ska bli jämn måste du se till att kamtillsatsen alltid är i kontakt med hårbotten.
- ▶ Klipp med långsamma, mjuka rörelser och följ noga huvudets konturer.
- ▶ Kamma håret ofta så att du får bort avklippt hår.
- ▶ När du klipper hjässan ska du föra hårklipparen långsamt över hjässan från olika håll. Då blir resultatet jämnt.
- ▶ Gör några överlappande drag med hårklipparen över huvudet så att du säkert får med alla hårstrån som behöver klippas.
- ▶ Kamma håret i växtriktningen då och då. Det gör det lättare för hårklipparen att få tag i håret.
- ▶ För att få ett bra resultat på lockigt, glest eller långt och tunt hår kan du använda en kam och leda håret mot hårklipparen.

Jämna övergångar

Med Philishave hårklippare kan du inte bara klippa håret jämnt i samma längd över hela huvudet, utan också åstadkomma en mjuk övergång mellan längre hår längst upp på huvudet och kortare i nacken och på sidorna.

- 1** Klipp först allt hår med den längsta inställningen.
- 2** Välj sedan en kortare inställning och klipp håret överallt utom längst upp på huvudet där du vill att håret ska vara längre.
- 3** Upprepa denna procedur tills du har fått den hårlängd du vill ha på de olika delarna av huvudet, och jämna övergångar mellan långt hår högst upp och kortare hår i nacken och på sidorna har åstadkommit.

Exakta konturer utan kamtillsats

När du ska forma konturen runt öronen och i nacken tar du av kamtillsatsen genom att dra den av hårklipparen.

Var försiktig när du klipper utan kamtillsats eftersom allt hår som hårklipparen kommer åt klipps av.

Forma hårkonturen runt öronen

- 1** Kamma först ned hårtopparna över öronen.
- 2** Vik örat åt sidan om det är i vägen (bild 7).
- 3** Håll hårklipparen utan kamtillsats med trimsaxen pekande nedåt (bild 8).
- 4** Placera trimsaxens ena kant mot huden och forma sedan långsamt och omsorgsfullt önskad kontur.

Håll alltid trimsaxens egg på ett säkert avstånd från öronen.

Vinkla hårklipparen så att endast ena kanten av trimsaxen kommer åt hårtopparna.

Klippa polisonger

- 5** Vänd hårklipparen och håll den med trimsaxen pekande nedåt (bild 9).
- 6** Klipp endast hårtopparna. Hårlinjen ska vara nära örat.

Forma konturen i nacken

- 7** Använd hårklipparen utan kamtillsats och håll den med trimsaxen pekande nedåt (bild 10).
- 8** Klipp med långsamma och stadiga strykningar nedåt.
- 9** Placera inte hårklipparen för högt upp i nacken. Följ den naturliga hårlinjen.
- 10** Försök inte kamma håret nedåt med hårklipparen eftersom apparaten tar bort allt hår den kommer åt.

Skapa din egen favoritfrisyr!

Philishaves hårklippare har utformats för att ge dig full frihet när du klipper hemma. Med 14 olika inställningar för hårlängd och en stylingkam är möjligheterna så gott som obegränsade. Resultaten beror naturligtvis på hårtypen och på din personliga smak och kreativitet. För att du redan från början ska lyckas bra har vi valt ut ett antal frisyrier. Dessa frisyrier ger dig en idé om vad du kan åstadkomma med Philishaves hårklippare. Siffrorna i bilden visar de inställningar som behövs för att skapa de olika frisyreerna.

Kort och enkelt

Använd den lilla kammen.

D Inställningar för hårlängd: (bild 11).

sidorna: 9 mm

längst upp: 18 mm

Långt uppe och kort på sidorna av huvudet

D Inställningar för hårlängd: (bild 12).

nedre delen bak och på sidorna: 9 mm

övre delen bak och på sidorna: 18 mm

längst upp: 41 mm

Kort och trendigt

► Inställningar för hårlängd: (bild 13).

nacken: 9 mm

nedre delen bak och på sidorna: 12 mm

övre delen bak och på sidorna: 18 mm

längst upp: 32 mm

Lockigt hår

► Inställningar för hårlängd: (bild 14).

nacken: 6 mm

nedre delen bak och på sidorna: 15 mm

övre delen bak och på sidorna: 21 mm

längst upp: med klipparen över fingrarna

Kom ihåg dina personliga inställningar!

Att klippa med Philishave hårklippare går mycket lättare än det ser ut. Efter några provklippningar kan du experimentera med andra inställningar än de sex som vi gått igenom ovan. Du kommer att märka att det finns många möjligheter. För att hjälpa dig att komma ihåg dina inställningar som du använt för dig själv och för andra, behöver du bara fylla i översikten över personliga inställningar i slutet av broschyren.

Mina favoritfrisyrer

Namn:

nacken:

nedre delen bak och på sidorna:

övre delen bak och på sidorna:

längst upp:

Namn:

nacken:

nedre delen bak och på sidorna:

övre delen bak och på sidorna:

längst upp:

Namn:

nacken:

nedre delen bak och på sidorna:

övre delen bak och på sidorna:

längst upp:

Johdanto

Usulla Philishave-kotipartureilla on hyvin helppo luoda erilaisia hiustyylejä. Enää ei tarvitse käyttää aikaa kalliisiin parturikäynteihin. Voit kehittää oman hiustyyliisi kotona silloin kuin itsellesi sopii. Kotiparturin käyttöohjeessa on selostettu miten laite ladataan ja puhdistetaan, miten sitä käytetään ja säilytetään. Tässä vihkosessa näytämme hiustenleikkuun perustekniikat ja miten niillä saadaan halutunlainen hiustyyli. Etkö ole koskaan ennen leikannut hiuksia? Ei haittaa! Nämä ohjeet luettuasi pystyt heti leikkaamaan hiukset muodikkaasti.

Ennen hiustenleikkuun aloittamista

Ennen hiustenleikkuun aloittamista on tärkeää tutustua Philishave-kotiparturiin lukemalla käyttöohje. Paras lopputulos saavutetaan noudattamalla seuraavaa leikkausmenetelmää.

Ennen hiustenleikkua kannattaa toimia seuraavasti.

- 1** Aseta henkilö, jonka hiukset aiot leikata, istumaan sopivaan paikkaan peilin eteen.
- 2** Henkilön pään tulee olla itseesi nähden rinnan korkeudella, niin että näet ja ulotut helposti joka puolelle päätä.
- 3** Kampaa hiukset kasvusuuntaan. Nyt voit aloittaa leikkaamisen.

Vinkki: Lopputulos on parempi, kun käytät kotiparturia vain kuiviin hiuksiin. Älä leikkaa vastapestyjä hiuksia.

Hiustenleikkuun perustekniikat

Aloita hiustenleikkuu

- 1** Aloita hiustenleikkuu aina niskasta käyttäen suurinta hiuspituusasetusta tarkistaaksesi, että olet asettanut ohjauksikamman oikeaan hiuspituuteen. Muuta asetusta tarvittaessa. Kun olet käyttänyt kotiparturia aikaisemmin, aloita leikkaaminen käyttäen viimeksi valitsemaasi suurinta hiuspituutta, jos haluat samanlaisen leikkaustyylin. Leikkaa koko pää käyttäen tätä samaa asetusta (kuva 1).

2 Leikkaa sitten uudestaan hiukset ohimoilta ja niskasta käyttäen lyhyempää hiuspituutta (kuva 2).

3 Siisti lopuksi hiusraja korvien ympäriltä ja niskasta (kuva 3).

Vinkki: Poista leikatut hiukset säännöllisesti ohjauskammasta leikkaamisen aikana.

Leikkaaminen ohjauskamman kanssa

Ohjauskampa on muotoiltu niin, että se pitää leikkuuterän aina samalla etäisyydellä päänahasta. Taipuisa ohjauskampaa seuraa helposti pään muotoa.

Jos käytät kotiparturia ohjauskamman kanssa, voit leikata eri hiuspituuksia aina 41 mm:iin asti. Laitteen mukana on kaksi ohjauskampaa, joilla saadaan yhteensä 14 eri hiuspituutta (ks. taulukko).

Hiuspituusasetukset on merkitty millimetreinä ohjauskamman varsiin. Työntämällä ohjauskamman laitteeseen voit valita helposti haluamasi hiuspituusasetuksen.

Hiuspituudet

Pieni ohjauskampa asetus		Suuri ohjauskampa asetus	
	hiuspituus		hiuspituus
1	3 mm	8	23 mm
2	6 mm	9	26 mm
3	9 mm	10	29 mm
4	12 mm	11	32 mm
5	15 mm	12	35 mm
6	18 mm	13	38 mm
7	21 mm	14	41 mm

Huomaa, että tietätyyppisissä hiuksissa leikattujen hiusten pituus voi poiketa ilmoitetusta pituudesta.

Leikkaaminen ilman ohjauskampaa

Voit leikata hiukset yli 4 cm:n pituisiksi käyttämällä kotiparturia ilman ohjauskampaa ja käyttämällä apuna muotoilukampaa tai omia sormiasi.

- 1** Kampaa pieni hiustupsu ylöspäin kasvusuuntaa vastaan (kuva 4).
- 2** Nosta hiuksia kammalla tai pidä hiustupsua sormien välissä, niin että vain leikattava osa on näkyvissä.
- 3** Leikkaa kotiparturilla ilman ohjauskampaa kamman tai sormien päälle esiin jääneet hiukset (kuva 5).

Oikea hiustenleikkuutekniikka

- Liikuta aina kotiparturia hiusten kasvusuuntaa VASTAAN, muuten hiukset eivät leikkaannu kunnolla (kuva 6).
- Varmista, että ohjauskampa koskettaa koko ajan päänahkaa, niin leikkuutuloksesta tulee tasainen.
- Liikuta laitetta hitaasti ja tasaisesti seuraten pään muotoa.
- Kampaa aina välillä leikatut hiukset pois.
- Leikkaa hiukset päältä siten, että liikutat kotiparturia hitaasti pääläen yli eri suunnista, jotta tulos on tasainen.
- Tee päällekkäin meneviä vetoja pään yli varmistaaksesi, että kaikki leikattavat hiukset tulevat leikatuiksi.
- Kampaa hiuksia aina välillä kasvusuuntaan, niin että hiukset jäävät helpommin kotiparturin leikattavaksi.
- Auta kammalla ohjaamaan kiharoita, harvoja tai pitkiä ja ohuita hiuksia kotiparturin eteen.

Kerroksittainen leikkaus

Philishave-kotiparturilla voi leikata koko pään hiukset samanpituisiksi, mutta sillä voi myös leikata hiukset kerroksittain niin, että pisimmät hiukset ovat pään päällä ja lyhimät hiukset takana ja pään sivuilla.

- 1** Leikkaa ensin kaikki hiukset käyttäen suurinta hiuspituutta.
- 2** Valitse sitten lyhyempi hiuspituus ja leikkaa hiukset uudelleen

kaikkialta muualta paitsi pään päältä, jonne haluat pidemmät hiukset.

- 3** Voit jatkaa tällä tavalla, kunnes pään joka kohdassa hiusten pituus on oikea ja hiukset pitenevät tasaisesti sivuilta ja takaa ylöspäin päälakea kohti.

Tarkka rajausta ilman ohjauskampaa

Kun haluat tarkan hiusrajan korvien ympärille ja niskaan, irrota ohjauskampa vetämällä se irti kotiparturista.

Ole varovainen, kun leikkaat ilman ohjauskampaa, sillä kotiparturi leikkaa kaikki koskettamansa hiukset.

Hiusrajan muotoilu korvien ympäriltä

- 1** Kampaa ensin hiukset korvan päälle.
- 2** Taivuta tarvittaessa korvalehti pois tieltä (kuva 7).
- 3** Pidä kotiparturia kädessä, niin että terä osoittaa alaspäin (kuva 8).
- 4** Aseta terän toinen reuna ihoa vasten ja muotoile sitten hiusraja hitaasti ja varovasti.

Pidä terä aina turvallisen matkan päässä korvista.

Kallista kotiparturia, niin että vain terän toinen reuna koskettaa hiuslatvoja.

Pulisonkien tasoitus

- 5** Käännä kotiparturi ja pidä sitä terä alaspäin (kuva 9).
- 6** Leikkaa vain hiusten latvat. Hiusrajan tulee olla lähellä korvaa.

Niskan hiusrajan muotoilu

- 7** Käytä kotiparturia ilman ohjauskampaa ja pidä sitä terä alaspäin (kuva 10).
- 8** Tee hitaita ja tasaisia vetoja alaspäin.
- 9** Älä vie kotiparturia liian ylös pään takana. Seuraa luonnollista hiusrajaa.

10 Älä yritä kammata hiuksia alaspäin kotiparturilla, sillä laite leikkaa kaikki ne hiukset, joita se koskettaa.

Oman hiusmallin luominen!

Philishave-kotiparturi on suunniteltu siten, että sillä on mahdollisimman helppo leikata hiukset kotona. Hiuspituuden 14 eri asetusta ja muotoilukampa antavat lähes rajattomat mahdollisuudet. Lopputulos riippuu tietenkin hiuslaadusta, omasta mausta ja luovuudesta. Olemme valinneet tähän malliksi muutaman hiusmallin, joista saa hyvän käsityksen siitä millaisia hiusmalleja Philishave-kotiparturilla voi tehdä. Kuvan numerot tarkoittavat hiusmallin aikaansaamiseen käytettyjä asetuksia.

Lyhyt ja helppo

Käytä pientä ohjauskampaa.

➤ **Hiuspituuden asetukset: (kuva 11).**

sivut: 9 mm

päälaki: 18 mm

Päälaella pitkä ja sivuilla lyhyt

➤ **Hiuspituuden asetukset: (kuva 12).**

takaa ja sivut alaosa: 9 mm

takaa ja sivut yläosa: 18 mm

päälaki: 41 mm

Muodikkaan lyhyt

➤ **Hiuspituuden asetukset: (kuva 13).**

niska: 9 mm

takaa ja sivut alaosa: 12 mm

takaa ja sivut yläosa: 18 mm

päälaki: 32 mm

Kiharat hiukset

► Hiuspituuden asetukset: (kuva 14).

niska: 6 mm

takaa ja sivut alaosa: 15 mm

takaa ja sivut yläosa: 21 mm

päälaki: leikkaus sormien päältä

Muista omat asetukset!

Hiusten leikkaaminen Philipshave-kotiparturilla on paljon helpompaa kuin miltä se näyttää. Muutaman hiustenleikkuun jälkeen voit kokeilla muita hiuspituuksia kuin edellä mainitut kuusi. Huomaat että mahdollisuuksia on lukuisia. Apuna omien ja toisten asetusten muistamisessa voit käyttää tämän vihkosen lopussa olevaa asetustaulukkoa.

Asetustaulukko

Nimi:

niska:

takaa ja sivut alaosa:

takaa ja sivut yläosa:

päälaki:

Nimi:

niska:

takaa ja sivut alaosa:

takaa ja sivut yläosa:

päälaki:

Nimi:

niska:

takaa ja sivut alaosa:

takaa ja sivut yläosa:

päälaki:

Introduktion

Med Philishave's ny serie hårklyppere er det blevet utroligt nemt og enkelt selv at skabe forskellige frisurer. Glem de dyre og tidkrævende besøg hos frisøren. Klip og lav flotte frisurer derhjemme, på det tidspunkt, der passer bedst ind i din dagligdag. I brugsvejledningen kan du læse om, hvordan hårklyperen oplades, bruges, rengøres og opbevares. I dette lille hæfte viser vi de grundlæggende klippeteknikker, og hvordan de bruges for at skabe den ønskede frisure. Har du ikke prøvet det før? Ikke noget problem! Læs blot instruktionerne omhyggeligt igennem, og du bliver straks i stand til at skabe en flot og smart frisure.

Inden klipningen påbegyndes

Inden du starter, er det vigtigt, at du læser brugsvejledningen og lærer Philishave hårklyperen og dens funktioner at kende. Det bedste resultat opnås ved at følge følgende procedure under klipningen.

Inden du starter, anbefaler vi, at du gør som følger:

- 1** Sørg for, at personen, der skal klippes, sidder på en behagelig stol foran et spejl.
- 2** Kontrollér, at personens hoved er i din brysthøjde, således at du har fuldt overblik over hele hovedet i en tilpas afstand.
- 3** Red håret godt igennem. Nu kan klipningen påbegyndes.

Tips: Det bedste resultat opnås, hvis hårklyperen kun bruges i tørt hår. Brug den ikke i nyvasket hår.

Grundlæggende klippeteknikker

Start klipningen

- 1** Begynd altid med at klippe håret i nakken med den længste hårlængde-indstilling for at bedømme den korrekte længde. Justér om nødvendigt indstillingen. Har du brugt hårklyperen før - og skal du lave den samme frisure igen - startes med den forrige,

længste indstilling. Klip så først alt håret med denne indstilling (fig. 1).

2 Anvend herefter en kortere hårlængde-indstilling til klipning af tindinger og nakke (fig. 2).

3 Tilsidst afrettes hårgænsen i nakken og kanterne omkring ørerne (fig. 3).

Tips: Fjern det afklippede hår fra kammen med jævne mellemrum under klipningen.

Klipning med påsat kam.

Kammen er specielt designet således, at kniven altid er i samme afstand fra hovedbunden. Den flexible kam følger nemt og ubesværet hovedformen.

Hvis hårklyperen anvendes med kam, kan den indstilles til forskellige hårlængder op til 41 mm. Der medfølger 2 kamme med tilsammen 14 forskellige hårlængde-indstillinger (se tabellen).

Hårlængde-indstillingerne er indikeret i millimeter på kamholderen. Sæt blot kammen på apparatet og vælg den ønskede indstilling.

Hårlængde-indstillinger

Lille kam indstilling	hårlængde	Stor kam indstilling	hårlængde
1	3 mm	8	23 mm
2	6 mm	9	26 mm
3	9 mm	10	29 mm
4	12 mm	11	32 mm
5	15 mm	12	35 mm
6	18 mm	13	38 mm
7	21 mm	14	41 mm

Venligst bemærk, at resultatet ved visse hårtypen kan afvige fra den indstillede længde.

Klipning uden påsat kam

Ønskes hårlængden længere end 4 mm, holdes håret enten med en stylingkam eller mellem fingrene og klippes uden påsat kam.

- 1** Red en lille tot hår godt igennem (fig. 4).
- 2** Løft håret med kammen eller hold det mellem fingrene, således at det stykke, der skal klippes af, stikker frem.
- 3** Klip spidserne, der stikker frem, med hårklyperen uden påsat kam (fig. 5).

Korrekte klippeteknikker

- Bevæg altid hårklyperen IMOD hårenes vækstretning - da det ellers ikke bliver klippet ordentligt (fig. 6).
- Sørg for, at kammen altid er i fuld kontakt med hovedbunden, så klippingen bliver ensartet.
- Brug langsomme og rolige bevægelser og følg omhyggeligt hovedets former.
- Red håret ind i mellem for at fjerne afklippet hår.
- Når tindingerne klippes, føres hårklyperen langsomt hen over tindingen fra forskellige retninger for at opnå et ensartet resultat.
- Lad hele tiden hårklyperen overlape det forrige strøg for at sikre, at alle hår fanges.
- Red håret i vækstretningen fra tid til anden - derved får hårklyperen nemmere fat i håret.
- Det bedste resultat ved krøllet, langt og tyndt hår eller ved sparsom hårvækst opnås ved at bruge en kam til at lede håret mod hårklyperen.

Graduering

Philishave hårklyperen giver ikke kun mulighed for at klippe håret i samme længde over hele hovedet, men sætter dig også i stand til at opnå en glat overgang mellem længere og kortere hår, f.eks. mellem top og sider/nakke.

- 1** Klip først alt håret med den længste indstilling.
- 2** Vælg derefter en kortere indstilling og klip alle omåderne undtagen toppen - hvor længden skal være længere.
- 3** Gentag denne procedure indtil håret i de forskellige områder har den ønskede længde og overgangen mellem langt og kort er ensartet og glat.

Præcis afretning af kanter uden påsat kam

Ved afretning af hårgrænsen i nakken og kanterne omkring ørerne, tages kammen af hårklipperen.

Vær meget forsigtig ved klipning uden kam, da hårklipperen fjerner ethvert hår, den berører.

Afretning af hårlinien omkring ørerne

- 1** Red først hårspidserne ud over øret.
- 2** Om nødvendigt, bøjes øret så det ikke kommer i vejen (fig. 7).
- 3** Hold hårklipperen uden påsat kam, således at skæret vender nedad (fig. 8).
- 4** Placér den ene side af skærenheden mod huden og bevæg den langsomt og omhyggeligt i den ønskede retning.

Hold altid hårklipperens tænder i sikker afstand fra øret.

Vip hårklipperen, således at kun den ene side af knivenheden berører hårspidserne.

Trimning af bakkenbarter

- 5** Vend hårklipperen og hold den således, at skæret vender nedad (fig. 9).
- 6** Klip kun spidserne. Hårgrænsen skal være tæt ved øret.

Afretning af hårgrænsen i nakken.

- 7** Brug hårklipperen uden kam og hold den således, at skæret vender nedad (fig. 10).

- 8** Bevæg den i rolige nedadgående strøg.
- 9** Placér ikke hårklipperen for højt oppe i nakken. Følg den naturlige hårgrænse.
- 10** Forsøg ikke at rede håret nedad med hårklipperen, da den fjerner alt hår, den berører.

Skab din egen favorit frisure!

Philishave hårklipperen er meget brugervenlig og giver dig optimal frihed, når du selv klipper hår derhjemme. Med 14 forskellige hårlængde-indstillinger og en stylingkam er der utallige muligheder. Men naturligvis afhænger resultatet både af hårtype og af personlig smag og kreativitet. For at sikre dig gode resultater lige fra begyndelsen, har vi udvalgt et par forskellige frisurer, for at give dig en idé om, hvad du kan forvente og opnå med din Philishave hårklipper. Numrene på billederne angiver den valgte indstilling til den viste klipning.

Kort og nemt

Brug den lille kam.

► Hårlængde-indstillinger: (fig. 11).

sider: 9 mm

top: 18 mm

Langt oven på hovedet og kort i siderne

► Hårlængde-indstillinger: (fig. 12).

den nederste del bagtil og i siderne: 9 mm

den øverste del bagtil og i siderne: 18 mm

top: 41 mm

Smart korthårsklip

► Hårlængde-indstillinger: (fig. 13).

nakke: 9 mm

nederste del bagtil og i siderne: 12 mm
den øverste del bagtil og i siderne: 18 mm
top: 32 mm

Krøllet hår

► Hårlængde-indstillinger: (fig. 14).

nakke: 6 mm

nederste del bagtil og i siderne: 15 mm

øverste del bagtil og i siderne: 21 mm

top: med skæret over fingrene

Husk dine personlige indstillinger!

Klipning med Philishave hårklipperen er langt lettere, end det ser ud til. Allerede efter et par ganges brug, kan du begynde at eksperimentere med andre indstillinger end de ovenfor nævnte. Og du vil snart opdage et utal af muligheder. Som en hjælp til at huske de indstillinger, du har brugt til dig selv og/eller andre, er det en god idé at udfylde den personlige indstillingstabel bagest i dette hæfte.

Personlig indstillingstabel

Navn:

nakke:

nederste del bagtil og i siderne:

øverste del bagtil og i siderne:

toppen:

Navn:

nakke:

nederste del bagtil og i siderne:

øverste del bagtil og i siderne:

toppen:

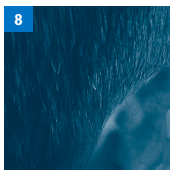
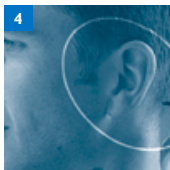
Navn:

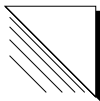
nakke:

nederste del bagtil og i siderne:

øverste del bagtil og i siderne:

toppen:







www.philishave.com



100% recycled paper
100% papier recyclé