

Vacuum cleaner

User manual

SS60K60**** Series / SS60M60**** Series

- Before operating this unit, please read the instructions carefully.
- For indoor use only.



SAMSUNG

Contents

PREPARATION

Safety information 3

INSTALLATION

Name of the parts 11

OPERATIONS

Using the vacuum cleaner 12

Charging the stick vacuum cleaner 12

Assembling and Disassembling a battery 12

Using the stick vacuum cleaner 13

Using the handy vacuum cleaner 13

Using the crevice tool and dusting brush 14

Using the Long Reach Tool (option) 14

MAINTENANCE

Maintaining the vacuum cleaner 15

Disassembling / Assembling the dustbin 15

Cleaning the dustbin 15

Cleaning the sponge filter 15

Cleaning the air intake 15

APPENDICES

Notes and cautions 16

Battery usage 16

Operation 16

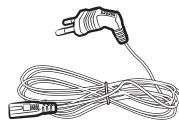
Maintenance 17

Troubleshooting 18

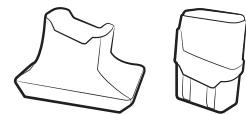
Accessories



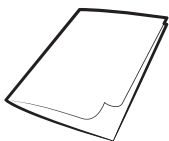
Crevice tool / Dusting brush



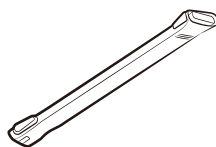
Power cord



Charger / battery



User manual



Long Reach Tool (option)

Safety information

- Before operating the appliance, please read this manual thoroughly and retain it for your reference.
- Because these following operating instructions cover various models, the characteristics of your vacuum cleaner may differ slightly from those described in this manual.

Caution/Warning symbols used

WARNING

Indicates that a danger of death or serious injury exists.

CAUTION

Indicates that a risk of personal injury or material damage exists.

Other symbols used

NOTE

Indicates that the following text contains additional important information.

- For information on Samsung's environmental commitments and product specific regulatory obligations e.g. REACH visit: samsung.com/uk/aboutsamsung/samsungelectronics/corporatecitizenship/data_corner.htm

Failure to meet these requirements could cause damage to the internal parts and void your warranty.

General

- Read all instructions carefully. Before switching on, make sure that the voltage of your electricity supply is the same as that indicated on the rating plate on the bottom of the cleaner.
- **WARNING** : Do not use the vacuum cleaner when rug or floor is wet.
- Close supervision is necessary when any appliance is used by or near children. Do not allow the vacuum cleaner to be used as a toy. Do not allow the vacuum cleaner to run unattended at any time. Use the vacuum cleaner only for its intended use as described in these instructions.
- Do not use the vacuum cleaner without a dustbin.
- Empty the dustbin before it is full in order to maintain the best efficiency.
- Do not use the vacuum cleaner to pick up matches, live ashes or cigarette butts. Keep the vacuum cleaner away from stoves and other heat sources. Heat can deform and discolour the plastic parts of the unit.
- Avoid picking up hard, sharp objects with the vacuum cleaner as they may damage the cleaner parts.
- Do not block the suction or the exhaust port.
- Switch the vacuum cleaner off on the body of the machine before unplugging from the electrical outlet. Disconnect the plug from the electrical outlet before emptying the dustbin. To avoid damage, please remove the plug by grasping the plug itself, not by pulling on the cord.
- This appliance can be used by children aged from 8 years and above and persons with reduced physical, sensory or mental capabilities or lack of experience and knowledge if they have been given supervision or instruction concerning use of the appliance in a safe way and understand the hazards involved. Children shall not play with the appliance. Cleaning and user maintenance shall not be made by children without supervision.
- Children should be supervised to ensure that they do not play with the appliance.
- The plug must be removed from the socket outlet before cleaning or maintaining the appliance.

-
- The use of an extension cord is not recommended.
 - If your vacuum cleaner is not operating correctly, switch off the power supply and consult an authorized service agent.
 - If the supply cord is damaged, it must be replaced by the manufacturer or its service agent or a similarly qualified person in order to avoid a hazard.
 - Unplug the cleaner when not in use. Turn off the power switch before unplugging.
 - Do not use to suck up water.
 - Do not immerse in water for cleaning.
 - Please contact the manufacturer or service agent for a replacement.

Battery charger

- Do not modify the polarized plug to fit a non-polarized outlet or extension cord.
- Do not use outdoors or on wet surfaces.
- Unplug the charger from the outlet when not in use and before servicing.
- Use only the charger supplied by the manufacturer to recharge.
- Do not use with a damaged cord or plug.
- Do not pull or carry by the cord, use the cord as a handle, close the door on the cord, or pull the cord around sharp edges or corners. Keep the cord away from heated surfaces.
- Do not use extension cords or outlets with inadequate current carrying capacity.
- Do not unplug by pulling on the cord. To unplug, grasp the plug, not the cord.
- Do not mutilate or incinerate batteries as they will explode at high temperatures.
- Do not attempt to open the charger. Repairs should only be carried out by a qualified customer care centre.

-
- Do not expose the charger to high temperatures or allow moisture or humidity of any kind to come into contact with the charger.

Stick vacuum cleaner

- Do not pick up hard or sharp objects such as glass, nails, screws, coins, and etc.
- Do not use without a filter in place. When servicing the unit, never put fingers or other objects into the fan chamber in case the unit accidentally turns on.
- Do not put any objects into openings. Do not use with any openings blocked; keep openings free of dust, lint, hair, and anything that may reduce air flow.
- Do not pick up toxic materials (chlorine bleach, ammonia, drain cleaner, etc.).
- Do not pick up anything that is burning or smoking, such as cigarettes, matches, or hot ashes.
- Do not use to pick up flammable or combustible liquids such as gasoline, nor use on areas where they may be present.
- Do not use STICK vacuum cleaner in an enclosed space filled with vapours given off by oil based paint, paint thinner, moth proofing substances, flammable dust, or other explosive or toxic vapours.
- Leaks from battery cells can occur under extreme usage or temperature conditions. If the liquid gets on skin, wash quickly with water. If the liquid gets into the eyes, flush them immediately with clean water for a minimum of 10 minutes. Seek medical attention.

Power related

WARNING

- Do not bend the power cord with excessive force or do not put heavy object on the power cord.
 - Otherwise, electric shock or fire may occur.
- If there is dust, water, etc. on the pin or contact point of the power plug, wipe them carefully.
 - Otherwise, abnormal operation or electric shock may occur.
- Do not use a power source other than national rated voltage, do not use a multi outlet to supply power for multiple electronic appliances and do not leave the power cord carelessly on the floor.
 - Otherwise, electric shock or fire may occur.
- Do not use a damaged power plug, power cord or loose power outlet.
 - Otherwise, electric shock or fire may occur.
- If the power cord is damaged, replace the power cord with a new one by a certified repairman.
 - Otherwise, electric shock or fire may occur.

Operation

WARNING

- Do not touch the terminal of a charger with chop sticks, driver, etc.
 - Otherwise, fatal damage to the charger may occur.
- Make sure that the terminal of a charger should not come into contact with a conductor such as a bracelet, watch, metal rod, nail, etc.
- Make sure that any liquid such as water or juice is not allowed to enter the charger.
 - Otherwise, electric shock or fire may occur.

-
- Do not use a charger for other purposes.
 - Otherwise, fatal damage to the charger or fire may occur.
 - Do not vacuum liquid, blade, pin, ember, etc. during the cleaning.
 - Otherwise, abnormal operation or product damage may occur.
 - Do not step on the product body or do not give a shock to the product.
 - Otherwise, an injury or product damage may occur.
 - The air intake and air outlet should not be blocked during the cleaning.
 - Otherwise, product malfunction or fire may occur due to overheating of the product.
 - This product is intended for household use, so do not use this product for a heavy duty.
 - Otherwise, abnormal operation or product damage may occur.
 - Outdoor cleaning: stone and cement
 - Billiards: chalk powder
 - Hospital aseptic room
 - Do not use the product near a heating appliance such as a heater, combustible spray and flammable materials.
 - Otherwise, fire or product deformation may occur.
 - Before using the product, the sponge filter should be inserted.
 - Otherwise, dust can enter the motor inside the main body and it may cause product damage.
 - When there is gas leakage or combustible spray is used, do not touch the power outlet with with hands and open the window for ventilation.
 - Otherwise, explosion or fire may occur.
 - When a strange sound, smell, smoke arises, turn off the product immediately and contact a service center.
 - Otherwise, electric shock or fire may occur.

⚠ CAUTION

- Before using the stick vacuum cleaner, check that the handy vacuum cleaner is assembled to the main body correctly.
 - When the handy vacuum cleaner is not assembled to the main body, the stick vacuum cleaner does not work.
- Do not use the product near a combustible material.
 - In a place where candlelight or desk lamp is placed on the floor.
 - In a place where heating is turned on without supervision or an ember exists.
 - In a place where combustible materials such as gasoline, alcohol, thinner, ashtray with unextinguished cigarette, etc. exist.
- Make sure a child does not step onto the charger or sit on the charger.
 - Otherwise, the child may fall and be injured or fatal product damage may occur.
- Before plugging or unplugging the charger, turn off the main body and handy vacuum cleaner and make sure that the pin of power plug should not come into contact with your hands.
 - Otherwise, fire or electric shock may occur.

Maintenance

⚠ WARNING

- Do not use the vacuum cleaner for other than cleaning purpose.
 - Otherwise, an injury or product damage may occur.
- When removing foreign matters inside the product, you should turn off the the vacuum cleaner first and use a tool to remove the foreign matters.
 - If the product operates while you are removing the foreign matters, an injury or product damage may occur.

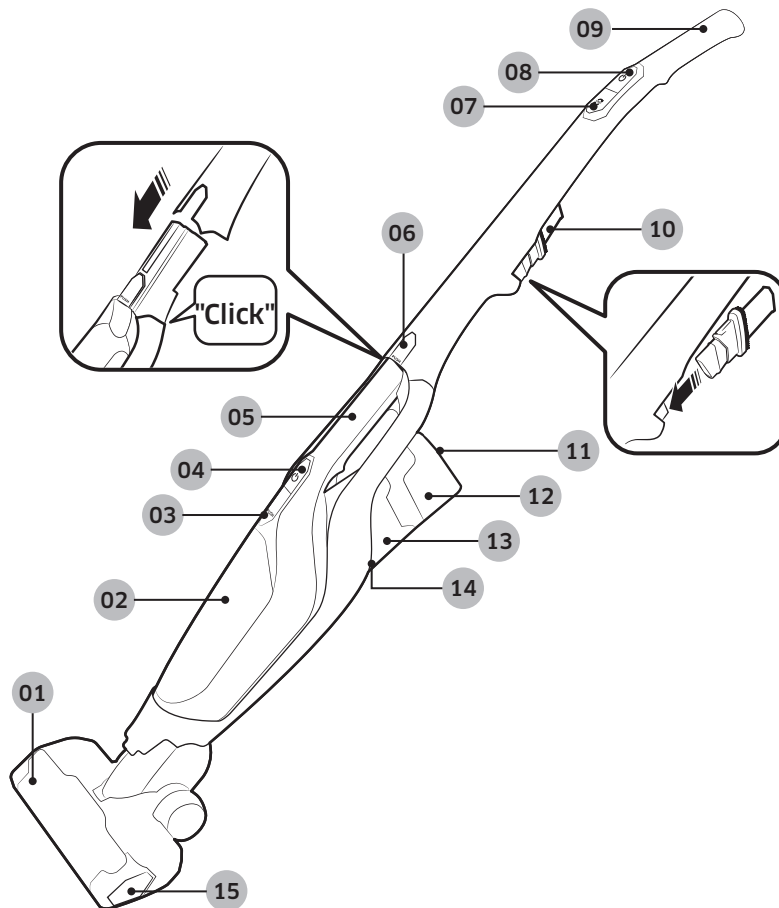
- When cleaning the exterior of the product, turn off the product first and then wipe it with dry towel. Do not spray water directly onto the product or wipe it with volatile materials such as benzene, thinner or alcohol.
 - If water gets into the product and an error occurs, turn off the product and contact a service center.
- After unplugging the product, clean the charger.
- When cleaning the washable parts, do not use alkaline detergent, acid, industrial detergent, air freshener, acetic acid, etc.
 - Otherwise, product damages such as plastic breakage, deformation, discoloration, printing deterioration, etc. may occur.

Washable Parts		Dustbin, sponge
Available detergent	Neutral	Dish washing detergent
Prohibited detergent	Alkaline	Lox, mold cleaner, etc.
	Acid	Paraffin oil, an emulsifier, etc.
	Industrial cleaners	NV-I, PB-I, Opti, alcohol, acetone, benzene, thinner, etc.
	Air freshener	Jet spray air fresheners (coffee flavor, herb, etc.)
	Oils	Animal oils, vegetable oils
	Etc.	Edible acetic acid, vinegar, glacial acetic acid, etc.

⚠ CAUTION

- Do not push the stick vacuum cleaner while it stands as it may fall.
 - Otherwise, an injury, product damage, or floor damage may occur.

Name of the parts



- | | |
|-----------------------------------------------|----------------------------------------|
| 01 Air intake | 09 Handle |
| 02 Dustbin | 10 Crevice tool / Dusting brush |
| 03 Dustbin release button | 11 LED display |
| 04 Handy vacuum cleaner power button | 12 Battery |
| 05 Handy vacuum cleaner | 13 Air outlet |
| 06 Handy vacuum cleaner release button | 14 Battery release button |
| 07 Turbo button | 15 Air intake release button |
| 08 Power button | |

※ Battery Spec

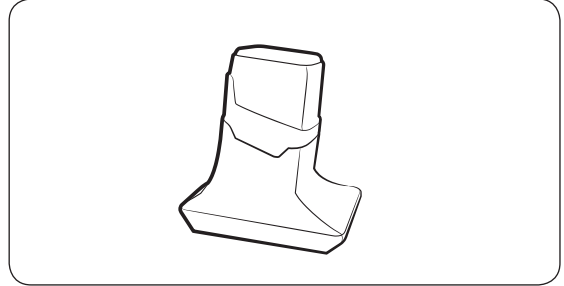
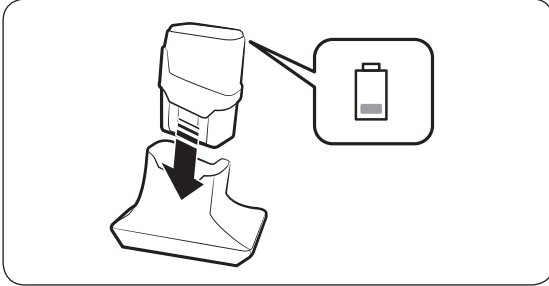
SS60K60**** series : Lithium-ion 21.6 V , 1800 mAh, 6 cell

SS60M60**** series : Lithium-ion 18.0 V , 1800 mAh, 5 cell

※ Those two batteries are not compatible with each other.

Using the vacuum cleaner

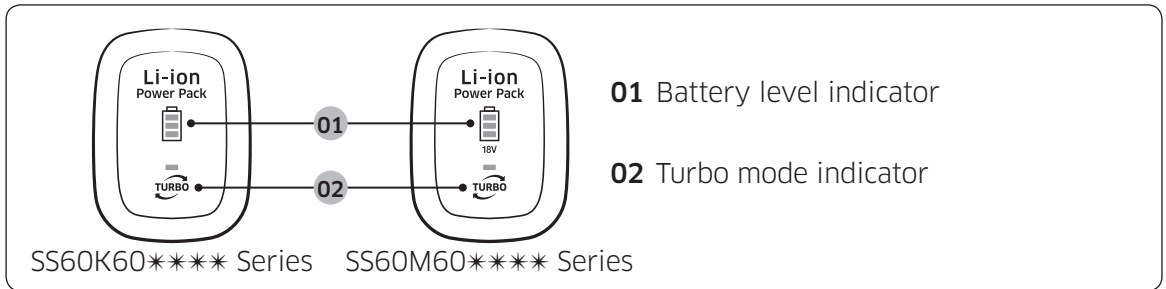
Charging the stick vacuum cleaner



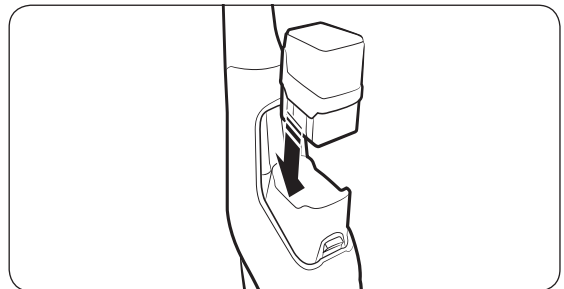
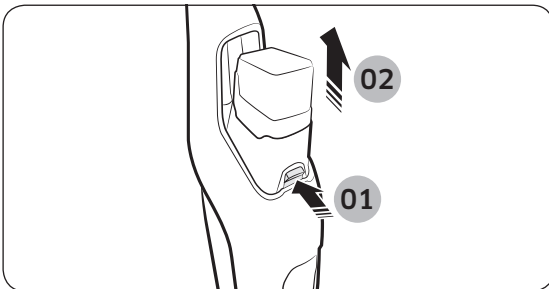
NOTE

- Assemble the battery into the charger completely.
- Battery level indicator blinks while the battery is charging.

LED display



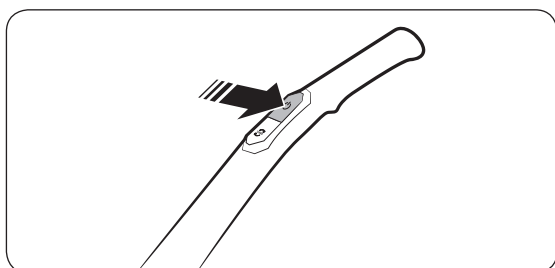
Assembling and Disassembling a battery



CAUTION


- Before disassembling the battery from a charger, turn off the stick vacuum cleaner.

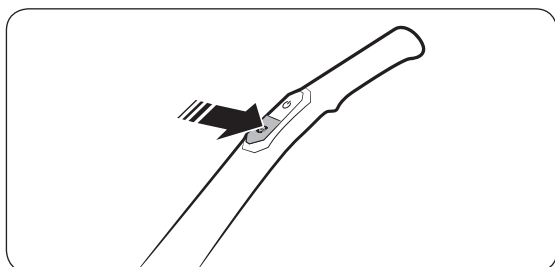
Using the stick vacuum cleaner



Power on/off

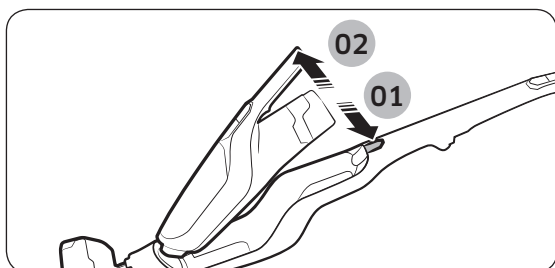
The stick vacuum cleaner starts operating in Turbo mode.

Press the  button to convert operation mode. (Normal/Turbo)

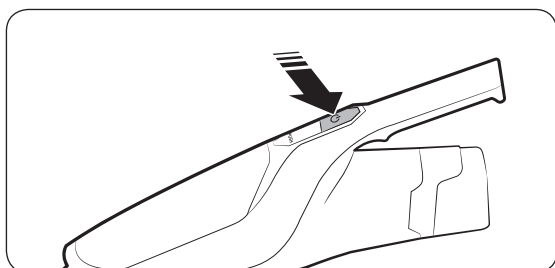


Using the Turbo mode

Using the handy vacuum cleaner



Disassembling the handy vacuum cleaner from the main body



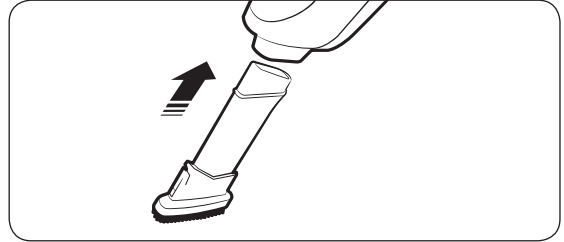
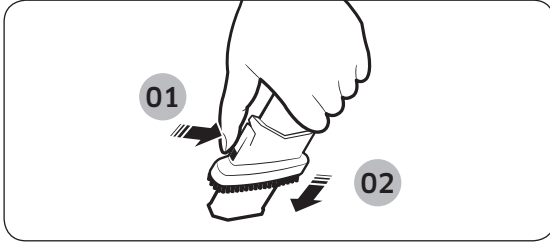
Power on/off

The handy vacuum cleaner starts operating in Turbo mode. The operation mode cannot be changed.

Using the crevice tool and dusting brush

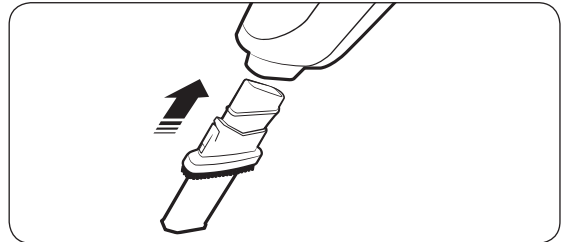
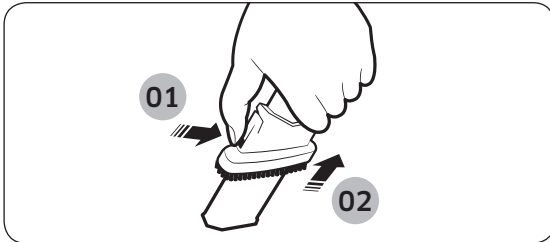
Dusting brush

When removing fine dust on curtain, furniture, sofa etc.

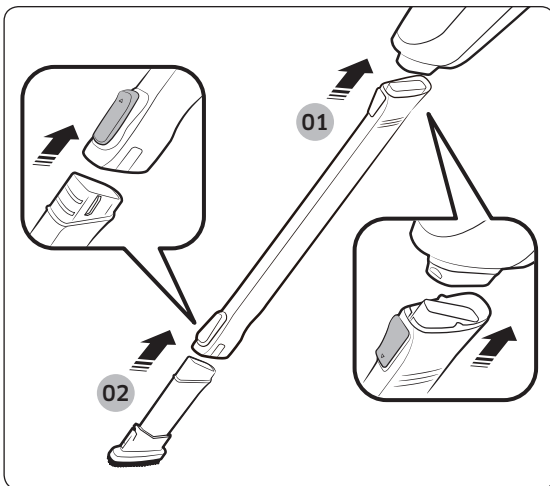


Crevice tool

When removing fine dust on groove of window frames, chink, corner etc.



Using the Long Reach Tool (option)



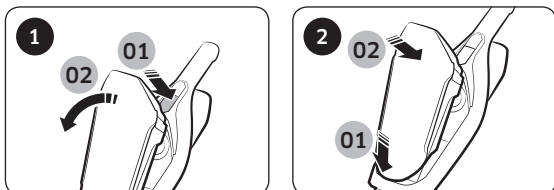
When cleaning a place which is narrow and deep or hard to reach by hand such as under furniture or a ceiling

Maintaining the vacuum cleaner

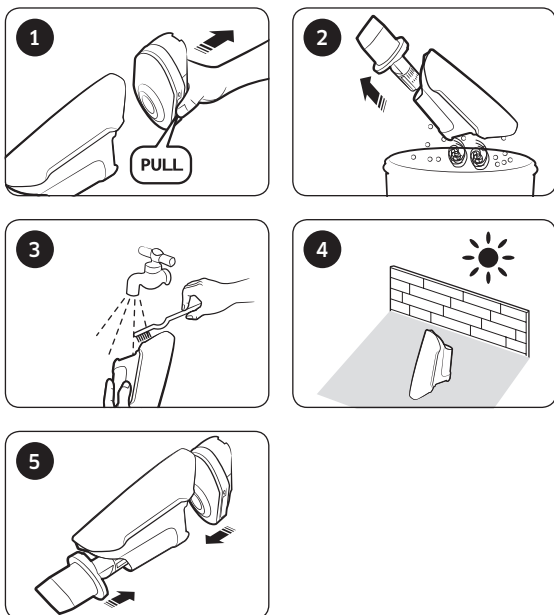
⚠ CAUTION

- Before cleaning the stick vacuum cleaner, turn off the vacuum cleaner.

Disassembling / Assembling the dustbin

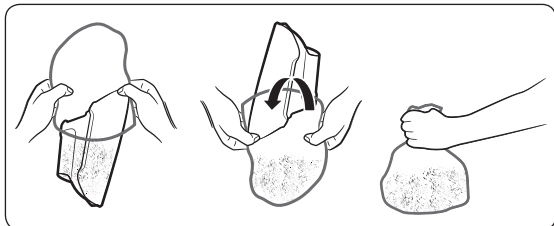


Cleaning the dustbin

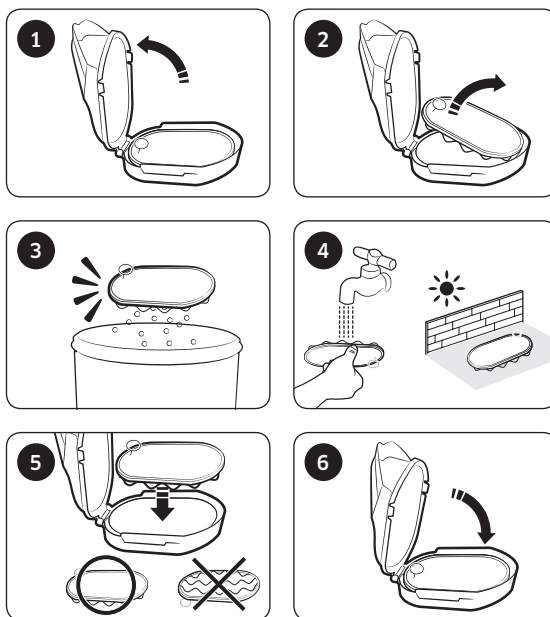


📖 NOTE

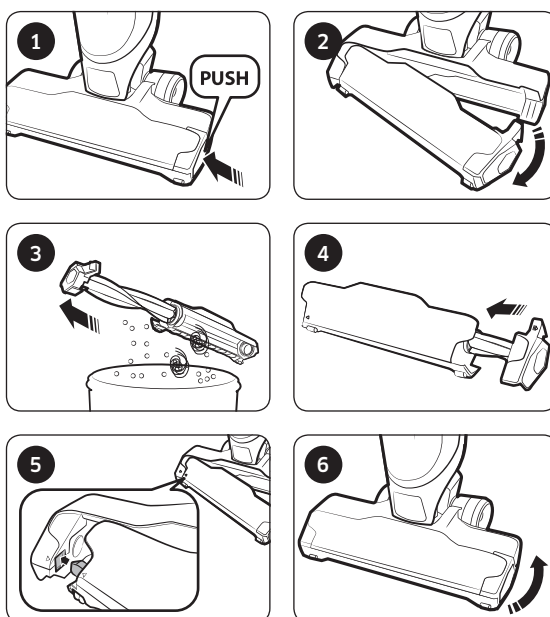
- Emptying the dustbin in a simple way



Cleaning the sponge filter



Cleaning the air intake



Notes and cautions

Battery usage

NOTE

- When a vacuum cleaner does not work after charging a battery, change the battery. If it still does not work with the new battery, contact a service center.

CAUTION

- Do not disassemble a battery or a charger.
- Do not apply heat to a battery and do not put a battery on the fire.
- As the battery is manufactured only for this product, do not use the battery for other electronic appliances or other purposes.
- Removing a battery during operation may cause product malfunction.
- If the battery is removed while vacuum cleaner motor is operating, the battery may not work for 30 seconds after being replaced due to safety reasons.
- If battery charging time and battery usage time are reduced with battery use, replace the exhausted battery with a new one.

- Use a battery with genuine logo (**SAMSUNG**) only.
- Before assembling the battery into a charger or a vacuum cleaner, check that the battery is placed in the correct direction.
- When discarding a dead battery, put it into the battery collection box.
- When a vacuum cleaner is not going to be used for a long time, disassemble the battery from a vacuum cleaner.

Operation

NOTE

- Please charge the battery for the following cases.
 - When a battery is used for the first time after purchase or the battery is not used for a long time.
 - When battery level indicator is on the lowest indication.
- When you are away from home for a long period of time, unplug the battery charger and disassemble the battery from the charger. When a battery is not being charged, it will be discharged.

CAUTION

- After the handy vacuum cleaner is assembled to the main body, the stick vacuum cleaner operates.
- After using the handy vacuum cleaner, assemble it to the main body.
- Before assembling the handy vacuum cleaner to the main body, the handy vacuum cleaner should be turned off.
- After assembling the handle to the vacuum cleaner, do not disassemble the handle again.
 - Otherwise, it may cause an injury to you.
- When the brush is rotating, do not touch the brush.
 - Otherwise, your hand can be caught and it may cause an injury.

Maintenance

NOTE

- Sometimes the wheel of air intake may scratch floor. Therefore, before using the stick vacuum cleaner, check the wheel status of air intake.
 - When there are foreign matters which cannot be removed easily on the wheel of air intake, contact a service center.

CAUTION

- Drying the parts of the stick vacuum cleaner in the sun for long hours may cause deformation or discoloration. Therefore, after cleaning the parts of the stick vacuum cleaner, dry them in the shade.
- Do not clean the air intake of the stick vacuum cleaner with water as it may cause deformation or discoloration of parts.

Troubleshooting

If the requested service is proved as not product malfunction, the service fee will be charged. Therefore, please read the user manual carefully.

Problem	Solutions
The stick vacuum cleaner does not work.	<ul style="list-style-type: none"> • Check the battery level and charge the battery. • Check that the product is turned off and press the power button to turn on. • If the product has not been used for a long time, charge the product.
The stick vacuum cleaner does not stop even though I pressed the power button.	<ul style="list-style-type: none"> • Check whether the handy vacuum cleaner is turned on. If so, press the power button of the handy vacuum cleaner first and then press the power button of the stick vacuum cleaner.
Suction force decreases suddenly and vibrating sound is generated from the stick vacuum cleaner.	<ul style="list-style-type: none"> • Check whether the air intake is clogged with foreign matters or dustbin is fully filled. If so, remove them. • Check whether the filter is dirty and clean the filter by referring to the 'Maintaining the stick vacuum cleaner' section of this manual. • Check the battery level and charge the battery.
The vacuum cleaner cannot be charged.	<ul style="list-style-type: none"> • Check current power voltage of the stick vacuum cleaner. It should be national rated voltage. • Check that the stick vacuum cleaner is turned on and then check the LED of the battery level indicator is turned on. • Check the status of charger terminal and remove the foreign matters (dust) on the charger terminal with a cotton swab or soft cloth.
The brush inside the air intake does not rotate.	<ul style="list-style-type: none"> • Check whether the air intake is clogged with foreign matters and remove them. • Check the stick vacuum cleaner is turned on and then turn off and turn on the vacuum cleaner again.
Odor is generated from the air outlet of the stick vacuum cleaner.	<ul style="list-style-type: none"> • Frequently empty the dustbin and clean the filter. <ul style="list-style-type: none"> – As your stick vacuum cleaner is a new product, it may have slight odor for the first 3 months from the purchase. – Accumulated dirt in the dustbin or dust on the filter may generate an odor.

- This vacuum cleaner is compliant with the following regulations:
 - Electromagnetic Compatibility Directive : 2004/108/EEC
 - Low Voltage Directive : 2006/95/EC

Memo

If you have any questions or comments relating to Samsung products, please contact the SAMSUNG customer care center.

Country	Customer Care Center	Web Site
Switzerland	0800 726 78 64 (0800-SAMSUNG)	www.samsung.com/ch/support (German) www.samsung.com/ch_fr/support (French)
AUSTRIA	0800-SAMSUNG (0800-7267864) [Only for Premium HA] 0800-366661 [Only for Dealers] 0810-112233	www.samsung.com/at/support



Staubsauger

Benutzerhandbuch

Serie SS60K60**** / Serie SS60M60****

- Lesen Sie die Anweisungen sorgfältig durch, ehe Sie das Gerät in Betrieb nehmen.
- Nur zum Einsatz in geschlossenen Räumen geeignet.



SAMSUNG

Inhalt

VORBEREITUNG

Sicherheitsinformationen 3

AUFSTELLEN

Bezeichnungen der Teile 11

BEDIENUNG

Verwenden des Staubsaugers 12

Aufladen des Bodenstaubsaugers 12

Einsetzen und Herausnehmen einer Batterie 12

Verwenden des Bodenstaubsaugers 13

Verwenden des Handstaubsaugers 13

Verwendung der Flachdüse und der
Staubbürste 14

Verwendung des Verlängerungsstücks
(optional) 14

WARTUNG UND PFLEGE

Wartung und Pflege des Staubsaugers 15

Ausbauen/Einbauen des Staubbehälters 15

Reinigen des Staubbehälters 15

Reinigen des Schwammfilters 15

Reinigen des Lufteinlasses 15

ANHÄNGE

Hinweise und Vorsichtsmaßnahmen 16

Umgang mit Batterien 16

Betrieb 16

Wartung und Pflege 17

Fehlersuche 18

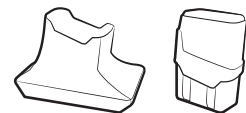
Zubehör



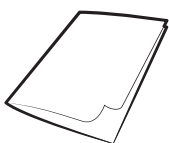
Flachdüse/Staubbürste



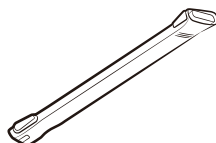
Netzkabel



Ladegerät/Batterie



Benutzerhandbuch



Verlängerungsstück
(optional)

Sicherheitsinformationen

- Lesen Sie vor der Verwendung des Geräts das Benutzerhandbuch sorgfältig durch, und bewahren Sie sie zum späteren Nachschlagen auf.
- Da die folgenden Hinweise zum Betrieb für verschiedene Modelle gelten, können die Eigenschaften Ihres Geräts leicht von den in dieser Bedienungsanleitung beschriebenen Merkmalen abweichen.

Symbole der Gefahren-/Warnhinweise

WARNUNG

Dieses Symbol weist darauf hin, dass Lebensgefahr oder das Risiko ernsthafter Verletzungen besteht.

VORSICHT

Dieses Symbol weist darauf hin, dass die Gefahr von Personen- oder Sachschäden besteht.

Weitere verwendete Symbole

HINWEIS

Dieses Symbol weist darauf hin, dass der folgende Text wichtige Zusatzinformationen enthält.

- Weitere Informationen zu den Umweltverpflichtungen von Samsung und zu produktspezifischen gesetzlichen Pflichten (z. B. REACH) finden Sie unter: samsung.com/uk/aboutsamsung/samsungelectronics/corporatecitizenship/data_corner.htm

Bei Nichteinhaltung dieser Anweisungen können Schäden an den internen Komponenten und ein Verlust des Garantieanspruchs die Folge sein.

Allgemein

- Lesen Sie alle Anweisungen sorgfältig durch. Vergewissern Sie sich vor dem Einschalten, dass die Spannung Ihrer Stromversorgung mit der auf dem Typenschild an der Unterseite des Geräts übereinstimmt.
- **WARNUNG:** Verwenden Sie das Gerät nicht, wenn der Teppich oder Boden nass ist.
- Wenn Haushaltsgeräte in der Nähe von Kindern betrieben werden, ist eine sorgsame Aufsicht notwendig. Lassen Sie nicht zu, dass das Gerät als Spielzeug verwendet wird. Lassen Sie nicht zu, dass das Gerät unbeaufsichtigt läuft. Verwenden Sie das Gerät nur zu den in dieser Bedienungsanleitung beschriebenen Zwecken.
- Verwenden Sie den Sauger niemals ohne Staubbehälter.
- Leeren Sie den Staubbehälter, ehe er voll ist. So gewährleisten Sie stets optimale Leistung.
- Verwenden Sie das Gerät nicht, um Streichhölzer, glühende Asche oder Zigarettenstummel aufzusaugen. Halten Sie das Gerät von Öfen und anderen Wärmequellen fern. Durch Hitze können sich die Kunststoffteile des Geräts verformen oder verfärben.
- Vermeiden Sie es, schwere oder scharfe Gegenstände mit dem Gerät aufzusaugen, da sie das Gerät beschädigen können.
- Blockieren Sie nicht den Sauganschluss oder den Luftauslass.
- Schalten Sie das Gerät mit dem Schalter am Gehäuse aus, ehe Sie den Netzstecker aus der Steckdose ziehen. Ziehen Sie den Stecker aus der Steckdose, ehe Sie den Staubbehälter leeren. Um Schäden zu vermeiden, fassen Sie zum Herausziehen den Stecker selbst und nicht das Kabel an.
- Dieses Gerät darf von Kindern ab 8 Jahren und Personen mit verminderten körperlichen, sensorischen oder geistigen Fähigkeiten oder einem Mangel an Erfahrung und Wissen nur bedient werden, wenn sie unter Aufsicht stehen oder eine Unterweisung zum sicheren Umgang mit dem Gerät erhalten haben und die damit verbundenen Gefahren verstehen. Kinder dürfen nicht mit dem Gerät spielen. Kinder dürfen bei Reinigung und Wartung nur dann helfen, wenn sie dabei beaufsichtigt werden.

-
- Kinder müssen beaufsichtigt werden, um zu verhindern, dass sie mit dem Gerät spielen.
 - Der Stecker muss vor dem Reinigen oder Warten des Geräts aus der Steckdose gezogen werden.
 - Von der Verwendung eines Verlängerungskabels wird abgeraten.
 - Wenn Ihr Gerät nicht ordnungsgemäß arbeitet, trennen Sie es von der Stromversorgung, und wenden Sie sich an qualifiziertes Fachpersonal.
 - Falls das Netzkabel beschädigt ist, muss es vom Hersteller oder vom Kundendienst bzw. von einer entsprechend qualifizierten Fachkraft ausgetauscht werden, um Gefahren auszuschließen.
 - Ziehen Sie das Gerät aus der Steckdose, wenn Sie es nicht verwenden. Schalten Sie den Strom aus, ehe Sie den Stecker herausziehen.
 - Verwenden Sie es nicht, um Wasser aufzusaugen.
 - Tauchen Sie das Gerät zum Reinigen nicht ins Wasser.
 - Wenden Sie sich für einen Austausch an den Hersteller oder einen Vertreter des Kundendienstes.

Batterieladegerät

- Modifizieren Sie den gepolten Stecker nicht, um ihn an eine ungepolte Steckdose oder ein ungepoltes Verlängerungskabel anschließen zu können.
- Verwenden Sie das Gerät nicht im Freien oder auf nassen Flächen.
- Ziehen Sie den Stecker des Ladegeräts aus der Dose, wenn Sie es nicht verwenden und ehe Sie Wartungsarbeiten durchführen.
- Verwenden Sie nur das vom Hersteller mitgelieferte Ladegerät.
- Verwenden Sie das Gerät nicht mit einem beschädigten Kabel oder Stecker.
- Ziehen und tragen Sie das Gerät nicht am Kabel, und verwenden Sie das Kabel nicht als Tragegriff. Ziehen Sie das Kabel auch nicht um scharfe Kanten oder Ecken herum. Halten Sie das Kabel entfernt von beheizten Oberflächen.
- Verwenden Sie keine Verlängerungskabel oder Steckdosen mit unzureichender Leistung.
- Ziehen Sie nicht am Netzkabel, wenn Sie den Stecker aus der Dose ziehen. Ziehen Sie den Stecker stets am Stecker selbst und nicht am Kabel heraus.

-
- Beschädigen und verbrennen Sie die Batterien nicht, da sie bei hohen Temperaturen explodieren.
 - Versuchen Sie keinesfalls, das Ladegerät zu öffnen. Reparaturen dürfen nur durch ein qualifiziertes Kundendienstzentrum vorgenommen werden.
 - Setzen Sie das Ladegerät keinen hohen Temperaturen aus und lassen Sie weder Feuchtigkeit noch Nässe in irgendeiner Form in Kontakt mit dem Ladegerät kommen.

Bodenstaubsauger

- Saugen Sie keine harten oder scharfen Gegenstände wie Glas, Nägel, Schrauben, Münzen usw. auf.
- Verwenden Sie das Gerät niemals ohne Filter. Führen Sie bei der Wartung und Pflege des Geräts niemals Ihre Finger oder andere Gegenstände in die Lüfterkammer ein, da sich das Gerät möglicherweise ungewollt einschalten könnte.
- Stecken Sie keine Objekte in die Öffnungen des Geräts. Verwenden Sie das Gerät nicht mit versperrten Öffnungen. Halten Sie Öffnungen frei von Staub, Fusseln, Haaren und anderen Stoffen, die die Luftströmung behindern könnten.
- Saugen Sie keine toxischen Stoffe (Chlorbleiche, Ammoniak, Abflussreiniger usw.) auf.
- Saugen Sie nichts auf, was brennt oder Rauch erzeugt (z. B. Zigaretten, Streichhölzer oder heiße Asche).
- Verwenden Sie das Gerät nicht, um leicht entzündliche oder brennbare Flüssigkeiten wie Benzin aufzusaugen und setzen Sie es nicht an Stellen ein, wo solche Stoffe vorhanden sein könnten.
- Verwenden Sie den Bodenstaubsauger nicht in geschlossenen Räumen, wenn die Luft darin Dämpfe von Lösungsmittelhaltigen Farben, Lackverdünnern, Mottenschutzmitteln, brennbaren Stäuben oder andere explosive bzw. toxische Dämpfe enthält.
- Die Akkus können bei extremen Einsatz- oder Temperaturbedingungen auslaufen. Wenn diese Flüssigkeit auf die Haut gelangt, waschen Sie sie schnell mit Wasser ab. Wenn die Flüssigkeit in die Augen gelangt, spülen Sie sie sofort und mindestens 10 Minuten lang mit sauberem Wasser aus. Suchen Sie medizinische Hilfe auf.

Hinweise zur Stromversorgung

WARNUNG

- Knicken Sie das Netzkabel nicht mit übermäßiger Kraft und stellen Sie keine schweren Gegenstände darauf.
 - Anderenfalls kann es zu einem elektrischen Schlag oder zu einem Brand kommen.
- Wischen Sie Pole und Kontaktstellen des Netzsteckers sorgfältig ab, wenn sich zum Beispiel Staub oder Wasser darauf befinden.
 - Anderenfalls kann es zu Betriebsstörungen oder zu einem elektrischen Schlag kommen.
- Schließen Sie das Gerät ausschließlich an eine eigens dafür bestimmte Steckdose mit der in Ihrem Land üblichen Nennspannung und niemals an eine Steckerleiste an, die für weitere Geräte verwendet wird. Lassen Sie das Kabel nicht ungeschützt auf dem Boden herumliegen.
 - Anderenfalls kann es zu einem elektrischen Schlag oder zu einem Brand kommen.
- Verwenden Sie keine beschädigten oder losen Netzstecker, Netzkabel und Steckdosen.
 - Anderenfalls kann es zu einem elektrischen Schlag oder zu einem Brand kommen.
- Wenn das Netzkabel beschädigt ist, lassen Sie es von einem qualifizierten Fachmann durch ein neues Netzkabel ersetzen.
 - Anderenfalls kann es zu einem elektrischen Schlag oder zu einem Brand kommen.

Betrieb

WARNUNG

- Berühren Sie die Kontakte des Ladegeräts niemals mit Esstäbchen, einem Schraubenzieher o. Ä.
 - Anderenfalls können am Ladegerät schwerwiegende Schäden entstehen.

- Stellen Sie sicher, dass der Kontakt des Ladegeräts niemals mit einem Strom leitenden Gegenstand wie z. B. einem Armband, einer Armbanduhr, einem Metallstift oder einem Nagel in Berührung kommt.
- Achten Sie darauf, dass Flüssigkeiten wie Wasser oder Saft niemals ins Innere des Ladegeräts gelangen.
 - Anderenfalls kann es zu einem elektrischen Schlag oder zu einem Brand kommen.
- Verwenden Sie das Ladegerät niemals für andere Zwecke.
 - Anderenfalls können schwerwiegende Schäden am Ladegerät oder ein Brand entstehen.
- Saugen Sie beim Reinigen keine Flüssigkeiten, Klingen, Nadeln, Glut usw. auf.
 - Anderenfalls kann es zu Betriebsstörungen oder zu Schäden an dem Gerät kommen.
- Treten Sie nicht auf das Gehäuse des Geräts und setzen Sie das Produkt keinen Stößen oder Erschütterungen aus.
 - Anderenfalls kann es zu Verletzungen oder zu Schäden an dem Gerät kommen.
- Beim Staubsaugen dürfen Lufteinlass und Luftauslass nicht blockiert werden.
 - Anderenfalls kann es aufgrund von Überhitzung zu Fehlfunktionen des Geräts oder zu einem Brand kommen.
- Dieses Gerät ist für den Gebrauch im Haushalt bestimmt. Verwenden Sie es deshalb nicht für schwere Arbeiten.
 - Anderenfalls kann es zu Betriebsstörungen oder zu Schäden an dem Gerät kommen.
 - Außenreinigung: Stein und Zement
 - Billard: Kreidestaub
 - Aseptischer Raum eines Krankenhauses
- Verwenden Sie das Gerät nicht in der Nähe von Heizgeräten (z. B. Heizkörpern), brennbaren Sprays oder entflammaren Materialien.
 - Anderenfalls kann es zu einem Brand oder zu einer Verformung des Geräts kommen.
- Sie müssen den Schwammfilter einsetzen, bevor Sie das Gerät verwenden.
 - Anderenfalls kann Staub in den Motor im Inneren des Gehäuses gelangen und unter Umständen zu Schäden an dem Gerät führen.

-
- Berühren Sie bei Gasaustritt oder bei Verwendung von brennbaren Sprays keinesfalls die Steckdose und öffnen Sie die Fenster, um den Raum zu lüften.
 - Anderenfalls kann es zu einer Explosion oder zu einem Brand kommen.
 - Wenn ungewöhnliche Geräusche, Brandgeruch oder Rauch entstehen, schalten Sie das Gerät unverzüglich ab und wenden Sie sich an ein Kundendienstzentrum.
 - Anderenfalls kann es zu einem elektrischen Schlag oder zu einem Brand kommen.

VORSICHT

- Überprüfen Sie vor der Verwendung des Bodenstaubsaugers, ob der Handstaubsauger Ordnungsgemäß am Gehäuse befestigt ist.
 - Wenn der Handstaubsauger nicht am Gehäuse befestigt ist, funktioniert der Bodenstaubsauger nicht.
- Verwenden Sie das Gerät nicht in der Nähe von brennbaren Materialien.
 - Nicht dort, wo Kerzen oder Schreibtischlampen auf dem Boden stehen.
 - Nicht dort, wo Heizgeräte unbeaufsichtigt laufen oder wo Glut vorhanden ist.
 - Nicht dort, wo es brennbare Materialien wie Benzin, Alkohol, Verdünner, einer brennenden Zigarette in einem Aschenbecher o.Ä. gibt.
- Stellen Sie sicher, dass kein Kind auf das Ladegerät tritt oder sich darauf setzt.
 - Anderenfalls kann das Kind stürzen und sich verletzen oder es kann zu schwerwiegenden Schäden am Gerät kommen.
- Schalten Sie den Schalter am Gehäuse des Staubsaugers und den Handstaubsauger aus, bevor Sie das Ladegerät an die Steckdose anschließen oder den Stecker ziehen und achten Sie darauf, die Pole des Netzsteckers nicht mit den Händen zu berühren.
 - Anderenfalls kann es zu einem Brand oder einem Stromschlag kommen.

Wartung und Pflege

WARNUNG

- Verwenden Sie den Staubsauger ausschließlich zu Reinigungszwecken.
 - Anderenfalls kann es zu Verletzungen oder zu Schäden an dem Gerät kommen.

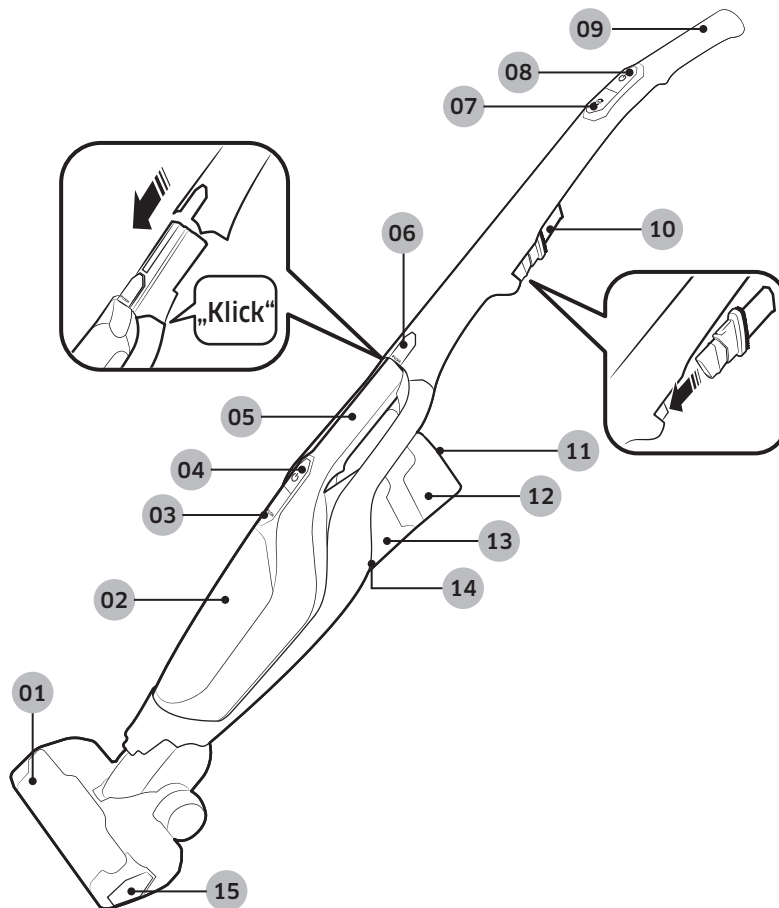
- Bevor Sie Fremdstoffe aus dem Gerät entfernen, müssen Sie den Staubsauger abschalten. Verwenden Sie ein Werkzeug, um Fremdstoffe zu entfernen.
 - Wenn das Gerät sich in Betrieb befindet, während Sie die Fremdstoffe entfernen, kann es zu Verletzungen und zu Schäden an dem Gerät kommen.
- Schalten Sie das Gerät aus und wischen Sie es anschließend mit einem trockenen Tuch ab, um es von außen zu reinigen. Sprühen Sie kein Wasser direkt auf das Gerät und wischen Sie es nicht mit flüchtigen Stoffen wie Benzol, Verdünner oder Alkohol ab.
 - Wenn Wasser in das Gerät gelangt und es zu einer Fehlfunktion kommt, schalten Sie das Gerät aus und wenden Sie sich an ein Kundendienstzentrum.
- Ziehen Sie den Netzstecker des Geräts aus der Steckdose und reinigen Sie anschließend das Ladegerät.
- Verwenden Sie zur Reinigung waschbarer Teile keine Laugen oder Industriereinigungsmittel, Lufterfrischer, Säuren (Essigsäure) o. Ä.
 - Anderenfalls kann es zu Schäden an dem Gerät kommen, etwa zu Brüchen, Verformungen oder Entfärbungen des Kunststoffs und zur Beschädigung von Aufdrucken.

Waschbare Teile		Staubbehälter, Schwamm
Zulässige Reinigungsmittel	Neutral	Geschirrspülmittel
Unzulässige Waschmittel	Alkalisch	Bleichmittel, Formenreiniger usw.
	Sauer	Paraffinöl, Emulgator usw.
	Industriereiniger	NV-I, PB-I, Opti, Alkohol, Aceton, Benzol, Verdünner usw.
	Lufterfrischer	Sprühstrahl-Lufterfrischer (Kaffee-Aroma, Kräuteraroma usw.)
	Öle	Tierische Öle, pflanzliche Öle
	Usw.	Zum Verzehr geeignete Essigsäure, Essig, Eisessig usw.

⚠ VORSICHT

- Stoßen Sie nicht gegen den stehenden Bodenstaubsauger, da er umfallen könnte.
 - Anderenfalls kann es zu Verletzungen und/oder Schäden an dem Gerät oder am Fußboden kommen.

Bezeichnungen der Teile



AUFSTELLEN

- | | |
|-------------------------------------------------|---------------------------------------------|
| 01 Lufteinlass | 09 Handgriff |
| 02 Staubbehälter | 10 Flachdüse/Staubbürste |
| 03 Auswertaste für den Staubbehälter | 11 LED-Anzeige |
| 04 Ein/Aus-Schalter des Handstaubsaugers | 12 Batterie |
| 05 Handstaubsauger | 13 Luftauslass |
| 06 Freigabetaste des Handstaubsaugers | 14 Freigabetaste für die Batterie |
| 07 Turbotaste | 15 Freigabetaste für den Lufteinlass |
| 08 Ein/Aus-Schalter | |

※ Batterie-Spezifikationen

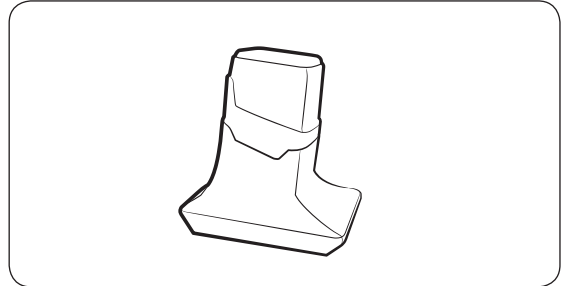
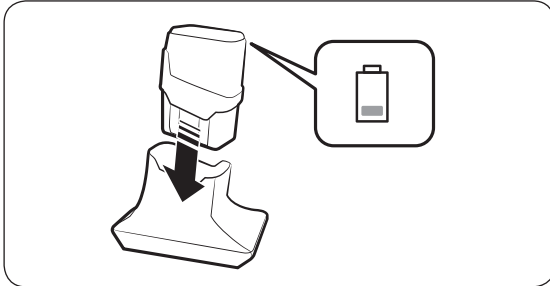
Serie SS60K60****: Lithium-Ionen-Akku 21,6 V, 1800 mAh, 6 Zellen

Serie SS60M60****: Lithium-Ionen-Akku 18,0 V, 1800 mAh, 5 Zellen

※ Diese beiden Batterien sind nicht miteinander kompatibel.

Verwenden des Staubsaugers

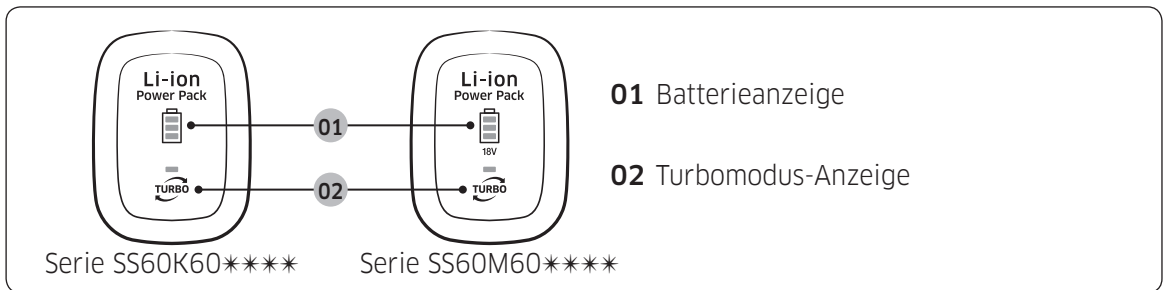
Aufladen des Bodenstaubsaugers



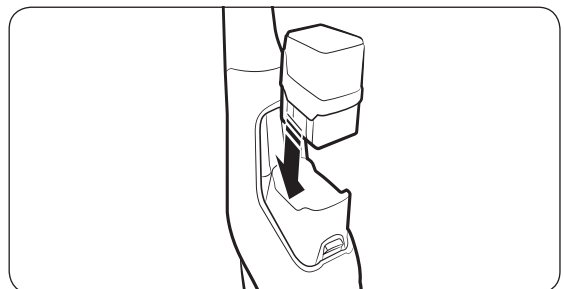
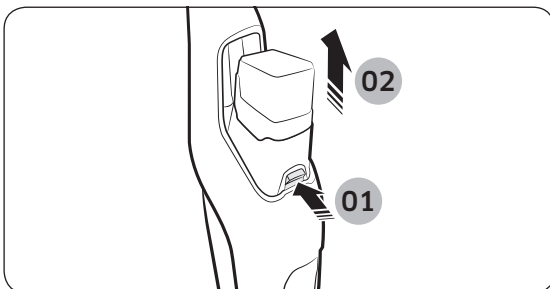
HINWEIS

- Setzen Sie die Batterie fest in das Ladegerät ein.
- Batterieanzeige blinkt beim Aufladen der Batterie

LED-Anzeige



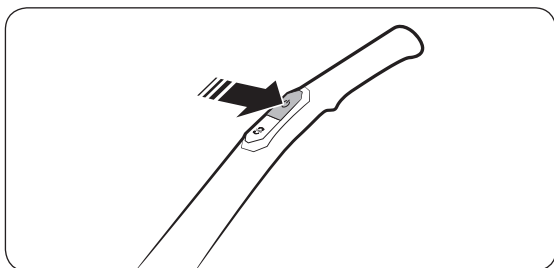
Einsetzen und Herausnehmen einer Batterie



VORSICHT

- Schalten Sie den Bodenstaubsauger aus, bevor Sie die Batterie aus dem Ladegerät herausnehmen.

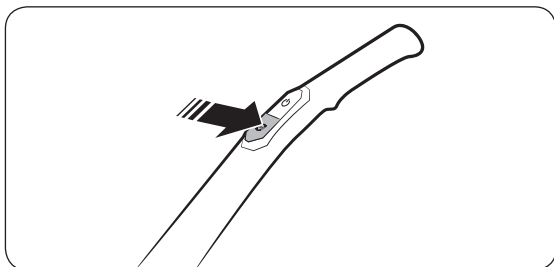
Verwenden des Bodenstaubsaugers



Power (Ein/Aus)

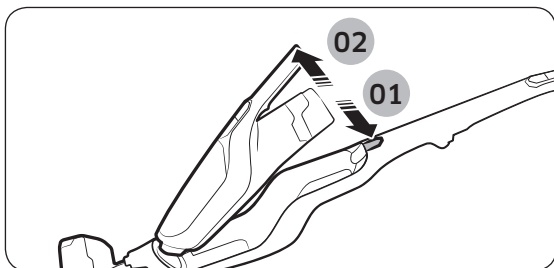
Der Bodenstaubsauger beginnt im Turbomodus zu arbeiten.

Drücken Sie auf die Taste , um den Arbeitsmodus zu ändern. (Normal/Turbo)

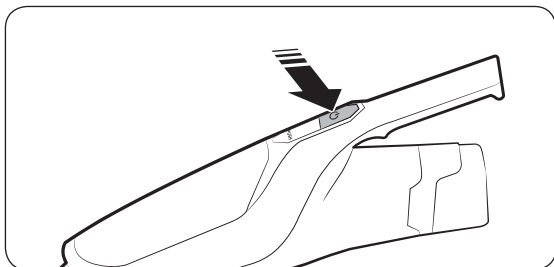


Verwenden des Turbomodus

Verwenden des Handstaubsaugers



Abnehmen des Handstaubsaugers vom Gehäuse



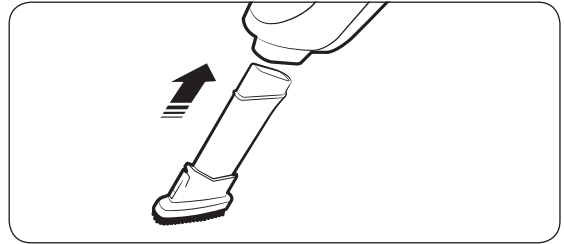
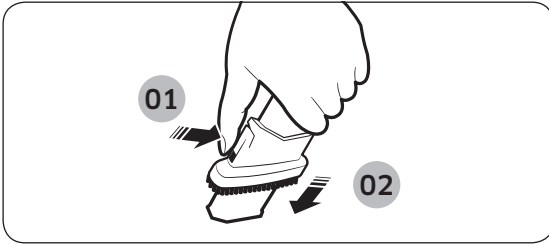
Power (Ein/Aus)

Der Handstaubsauger beginnt im Turbomodus zu arbeiten. Dieser Arbeitsmodus kann nicht geändert werden.

Verwendung der Flachdüse und der Staubbürste

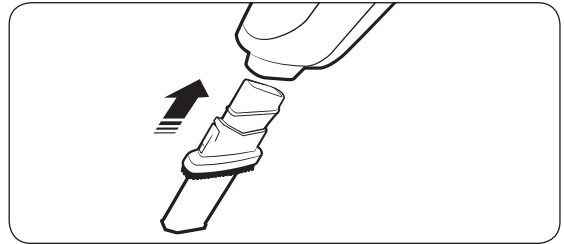
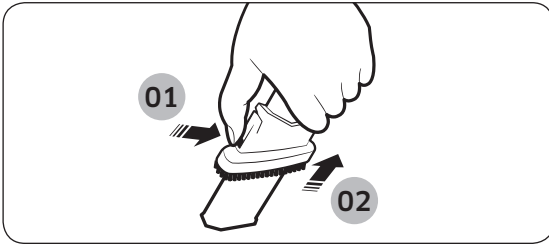
Staubbürste

Zum Entfernen von feinem Staub von Vorhängen, Möbeln (z. B. Sofa) usw.

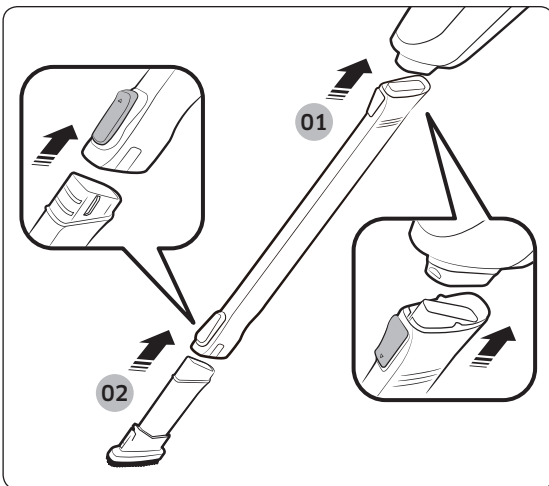


Flachdüse

Zum Entfernen von feinem Staub aus den Rillen von Fensterrahmen, aus Fugen, Ecken usw.



Verwendung des Verlängerungsstücks (optional)



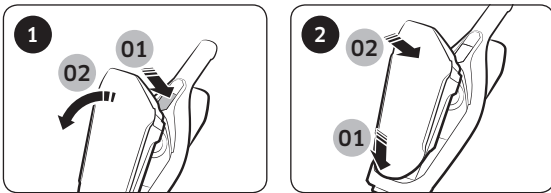
Zur Reinigung von per Hand schwer zugänglichen Stellen, etwa unter Möbeln oder an der Decke

Wartung und Pflege des Staubsaugers

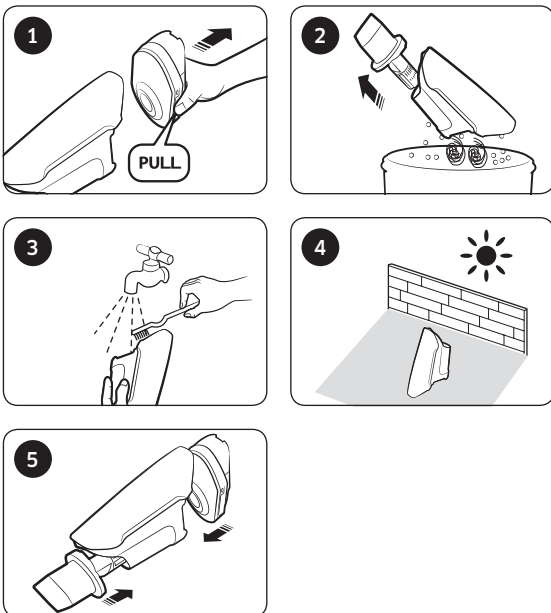
⚠ VORSICHT

- Schalten Sie den Staubsauger aus, bevor Sie den Bodenstaubsauger reinigen.

Ausbauen/Einbauen des Staubbehälters

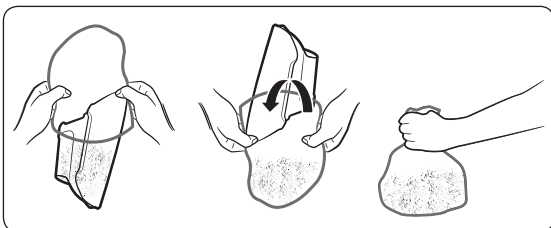


Reinigen des Staubbehälters



📖 HINWEIS

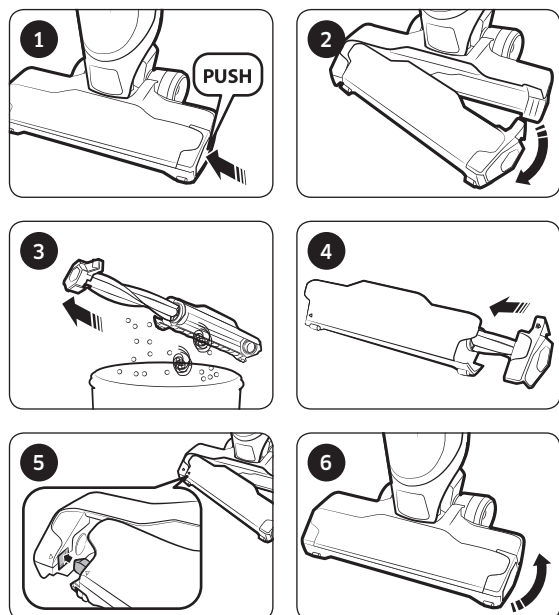
- Einfaches Leeren des Staubbehälters



Reinigen des Schwammfilters



Reinigen des Lufteinlasses



WARTUNG UND PFLEGE

Hinweise und Vorsichtsmaßnahmen

Umgang mit Batterien

HINWEIS

- Wenn der Staubsauger nach dem Aufladen einer Batterie nicht funktioniert, wechseln Sie die Batterie. Wenn das Gerät auch mit der neuen Batterie nicht funktioniert, wenden Sie sich an ein Kundendienstzentrum.

VORSICHT

- Bauen Sie Batterien und Ladegerät nicht auseinander.
- Erhitzen Sie Batterien nicht und werfen Sie sie nicht ins Feuer.
- Da diese Batterie nur für diesen Staubsauger bestimmt ist, verwenden Sie sie nicht für andere Geräte oder Zwecke.
- Wenn Sie eine Batterie aus einem in Betrieb befindlichen Gerät entfernen, kann dies zu Fehlfunktionen führen.
- Wenn die zu wechselnde Batterie entfernt wird, während der Motor des Staubsaugers läuft, funktioniert die neue Batterie aus Sicherheitsgründen möglicherweise erst 30 Sekunden nach dem Austausch.

- Wenn sich die Ladezeit und die Nutzungszeit einer Batterie verkürzen, weil sie sich schon länger in Gebrauch befindet, ersetzen Sie die entladene Batterie durch eine neue.
- Verwenden Sie ausschließlich Batterien mit echtem Logo (**SAMSUNG**).
- Bevor Sie die Batterie in ein Ladegerät oder in einen Staubsauger einsetzen, vergewissern Sie sich, dass sie in die richtige Richtung zeigt.
- Entsorgen Sie leere Batterien in der Batterie-Sammelbox.
- Wenn Sie den Staubsauger für eine längere Zeit nicht verwenden werden, nehmen Sie die Batterie heraus.

Betrieb

HINWEIS

- Laden Sie das Gerät bitte in folgenden Situationen:
 - Wenn die Batterie nach dem Kauf oder nach einer langen Zeit der Nichtbenutzung zum ersten Mal verwendet wird.
 - Wenn die Batterieanzeige ihren niedrigsten Stand erreicht hat.

-
- Wenn Sie für eine längere Zeit nicht zu Hause sind, ziehen Sie den Stecker des Batterieladegeräts und entfernen Sie die Batterie aus dem Ladegerät. Wenn eine Batterie nicht aufgeladen wird, entlädt sie sich nach und nach.

VORSICHT

- Wenn der Handstaubsauger am Gehäuse befestigt wurde, funktioniert der Bodenstaubsauger.
- Wenn Sie die Verwendung des Handstaubsaugers abgeschlossen haben, befestigen Sie ihn am Gehäuse.
- Der Handstaubsauger muss ausgeschaltet werden, bevor Sie ihn am Gehäuse befestigen.
- Wenn Sie den Griff einmal am Staubsauger befestigt haben, nehmen Sie ihn nicht wieder ab.
 - Sie können sich anderenfalls daran verletzen.
- Berühren Sie die Bürste nicht, wenn sie sich dreht.
 - Ihre Hand kann sich sonst darin verfangen, was zu Verletzungen führen kann.

Wartung und Pflege

HINWEIS

- Es kommt vor, dass das Rad des Lufteinlasses am Boden kratzt. Überprüfen Sie deshalb vor Verwendung des Bodenstaubsaugers den Zustand des Rades für den Lufteinlass.
 - Wenn sich auf dem Rad des Lufteinlasses schwer zu entfernende Fremdstoffe befinden, wenden Sie sich an ein Kundendienstzentrum.

VORSICHT

- Wenn Sie die Teile des Bodenstaubsaugers über einen langen Zeitraum in der Sonne trocknen, kann dies zu Verformungen und Verfärbungen führen. Trocknen Sie deshalb die Teile des Bodenstaubsaugers nach dem Reinigen im Schatten.
- Reinigen Sie den Lufteinlass des Bodenstaubsaugers niemals mit Wasser, da es sonst zur Verformung oder Verfärbung der Teile kommen kann.

Fehlersuche

Wenn sich herausstellt, dass die nachgefragte Dienstleistung nicht aufgrund einer Fehlfunktion notwendig war, ist diese Dienstleistung kostenpflichtig. Lesen Sie deshalb bitte das Benutzerhandbuch gründlich durch.

Problem	Lösungen
Der Bodenstaubsauger funktioniert nicht.	<ul style="list-style-type: none"> Überprüfen Sie die Batterieanzeige und laden Sie die Batterie. Überzeugen Sie sich, dass das Gerät ausgeschaltet ist und drücken Sie den Ein/Aus-Schalter, um es anzuschalten. Wenn das Gerät für eine längere Zeit nicht benutzt worden ist, laden Sie es auf.
Der Bodenstaubsauger funktioniert nicht, obwohl der Ein/Aus-Schalter betätigt wurde.	<ul style="list-style-type: none"> Kontrollieren Sie, ob der Handstaubsauger eingeschaltet ist. Wenn dies der Fall ist, betätigen Sie den Ein/Aus-Schalter des Handstaubsaugers und anschließend den Ein/Aus-Schalter des Bodenstaubsaugers.
Die Saugkraft lässt plötzlich nach und aus dem Bodenstaubsauger ist ein vibrierendes Geräusch zu hören.	<ul style="list-style-type: none"> Überprüfen Sie, ob der Lufteinlass mit Fremdstoffen verstopft ist und ob der Staubbehälter voll ist. Entfernen Sie gegebenenfalls die Fremdstoffe bzw. leeren Sie den Staubbehälter. Überprüfen Sie, ob der Filter schmutzig ist und reinigen Sie ihn gegebenenfalls entsprechend den Angaben im Abschnitt „Wartung und Pflege des Bodenstaubsaugers“ in diesem Benutzerhandbuch. Überprüfen Sie die Batterieanzeige und laden Sie die Batterie.
Der Staubsauger kann nicht geladen werden.	<ul style="list-style-type: none"> Überprüfen Sie die aktuelle Netzspannung der für den Bodenstaubsauger verwendeten Steckdose. Diese muss der im Land üblichen Netzspannung entsprechen. Stellen Sie sicher, dass der Bodenstaubsauger eingeschaltet ist und überprüfen Sie dann, ob die Batterieanzeige auf dem LED-Schirm leuchtet. Überprüfen Sie den Zustand des Kontakts des Ladegeräts und entfernen Sie gegebenenfalls Fremdstoffe (Staub) mit einem Wattestäbchen oder einem weichen Tuch.
Die Bürste im Lufteinlass dreht sich nicht.	<ul style="list-style-type: none"> Überprüfen Sie, ob der Lufteinlass mit Fremdstoffen verstopft ist und entfernen Sie diese gegebenenfalls. Stellen Sie sicher, dass der Bodenstaubsauger angeschaltet ist und schalten Sie ihn anschließend aus und erneut wieder ein.
Am Luftauslass des Bodenstaubsaugers ist Geruchsentwicklung festzustellen.	<ul style="list-style-type: none"> Sorgen Sie für eine häufige Entleerung des Staubbehälters und reinigen Sie den Filter. <ul style="list-style-type: none"> – Da es sich bei Ihrem Bodenstaubsauger um ein neues Produkt handelt, kann es in den ersten drei Monaten nach dem Kauf zu einer leichten Geruchsentwicklung kommen. – Durch die Ansammlung von Schmutz im Staubbehälter und durch Staub im Filter können sich Gerüche entwickeln.

- Dieser Staubsauger ist konform zu den folgenden Vorschriften:
 - Elektromagnetische Verträglichkeit: 2004/108/EWG
 - Niederspannungsrichtlinie: 2006/95/EG

Notizen



Aspirateur

Manuel d'utilisation

Série SS60K60**** / Série SS60M60****

- Avant d'utiliser cet appareil, veuillez lire attentivement les instructions.
- Utilisation en intérieur uniquement.



SAMSUNG

Sommaire

PRÉPARATION

Consignes de sécurité 3

INSTALLATION

Nom des pièces 11

OPÉRATIONS

Utilisation de l'aspirateur 12

Mise en charge de l'aspirateur balai 12

Installation et retrait d'une batterie 12

Utilisation de l'aspirateur balai 13

Utilisation de l'aspirateur portable 13

Utilisation du suceur plat et de la brosse à épousseter 14

Utilisation de l'outil longue portée (option) 14

ENTRETIEN

Entretien de l'aspirateur 15

Retrait / Installation du réservoir de poussière 15

Nettoyage du réservoir de poussière 15

Nettoyage du filtre-éponge 15

Nettoyage de l'entrée d'air 15

ANNEXES

Remarques et mises en garde 16

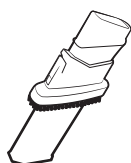
Utilisation de la batterie 16

Fonctionnement 16

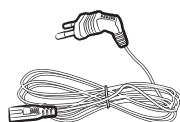
Entretien 17

Dépannage 18

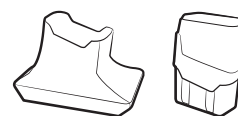
Accessoires



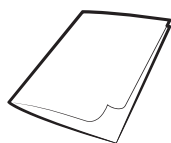
Suceur plat / Brosse à épousseter



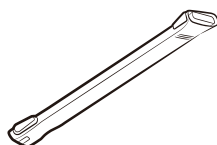
Cordon d'alimentation



Chargeur / Batterie



Manuel d'utilisation



Outil longue portée (option)

Consignes de sécurité

- Avant d'utiliser cet appareil, veuillez lire attentivement ce manuel et le conserver pour toute référence ultérieure.
- Les instructions d'utilisation suivantes concernent plusieurs modèles ; il est donc possible que les caractéristiques de votre aspirateur soient légèrement différentes de celles spécifiées dans ce manuel.

Symboles Attention/Avertissement utilisés

AVERTISSEMENT

Indique un danger de mort ou de blessure grave.

ATTENTION

Indique un risque de blessure ou de dégât matériel.

Autres symboles utilisés

REMARQUE

Indique que le texte associé contient des informations importantes supplémentaires.

- Pour plus d'informations sur les engagements de Samsung en matière d'environnement et les obligations légales spécifiques à l'appareil (par ex. REACH), consultez le site Web : samsung.com/uk/aboutsamsung/samsungelectronics/corporatecitizenship/data_corner.htm

Le non-respect de cette instruction risquerait d'endommager les composants internes et d'annuler votre garantie.

Généralités

- Lisez attentivement toutes les instructions. Avant d'allumer l'appareil, assurez-vous que la tension de votre alimentation électrique correspond à celle indiquée sur la plaque signalétique située sous l'aspirateur.
- **AVERTISSEMENT** : N'utilisez pas l'aspirateur si le tapis ou le sol à nettoyer est mouillé.
- En cas d'utilisation par un enfant ou à proximité d'un enfant, soyez extrêmement vigilant. Cet aspirateur ne doit pas être utilisé comme un jouet. Ne laissez jamais l'aspirateur en marche sans surveillance. N'utilisez l'aspirateur que dans le but pour lequel il est destiné, et comme décrit dans ces instructions.
- N'utilisez pas l'aspirateur sans réservoir de poussière.
- Videz ce dernier avant qu'il ne soit plein pour conserver toute l'efficacité de votre aspirateur.
- N'utilisez pas l'aspirateur pour aspirer des allumettes, des cendres chaudes ou des mégots de cigarettes. Maintenez l'aspirateur à l'écart des cuisinières et autres sources de chaleur. La chaleur peut déformer et décolorer les pièces en plastique de l'appareil.
- Évitez d'aspirer des objets durs ou tranchants car ils risqueraient d'endommager les composants de l'aspirateur.
- N'obstruez pas l'orifice d'aspiration ou d'évacuation.
- Actionnez le bouton de mise hors tension situé sur le corps de l'aspirateur avant de le débrancher de la prise électrique. Débranchez la fiche de la prise électrique avant de vider le réservoir de poussière. Afin d'éviter tout dommage, débranchez la prise en la tenant par la fiche, et non en tirant sur le cordon.
- Cet appareil n'est pas destiné à être utilisé par des enfants de moins de 8 ans ou des personnes ayant des capacités physiques, sensorielles ou mentales réduites, ou un manque d'expérience et de connaissances, à moins qu'elles soient surveillées ou qu'elles aient reçu les instructions nécessaires concernant l'utilisation sécurisée de cet appareil et qu'elles comprennent les dangers impliqués. Les enfants ne doivent pas jouer avec l'appareil. Le nettoyage et la maintenance de l'appareil ne doivent pas être effectués par des enfants sans surveillance.

-
- Les enfants doivent être sous la surveillance d'un adulte pour s'assurer qu'ils ne jouent pas avec l'appareil.
 - La fiche doit être débranchée de la prise avant toute opération de nettoyage ou de maintenance sur l'appareil.
 - L'utilisation d'une rallonge n'est pas recommandée.
 - Si votre aspirateur ne fonctionne pas correctement, coupez l'alimentation et prenez contact avec un centre de dépannage agréé.
 - Si le cordon d'alimentation est endommagé, il doit être remplacé par le fabricant, son centre de dépannage ou toute autre personne disposant de qualifications similaires afin d'éviter tout risque.
 - Débranchez l'aspirateur lorsqu'il n'est pas utilisé. Actionnez le bouton de mise hors tension avant de débrancher l'appareil.
 - N'utilisez pas l'aspirateur pour aspirer de l'eau.
 - Ne l'immergez pas dans l'eau pour le nettoyer.
 - Veuillez prendre contact avec le fabricant ou le centre de dépannage pour son remplacement.

Chargeur de batterie

- N'utilisez pas la prise polarisée avec une prise murale ou une rallonge non-polarisée.
- N'utilisez pas l'appareil à l'extérieur ni sur des surfaces mouillées.
- Débranchez le chargeur de la prise lorsqu'il n'est pas utilisé ou avant toute opération d'entretien.
- Utilisez uniquement le chargeur fourni par le fabricant pour recharger l'appareil.
- N'utilisez jamais de cordon ou de prise endommagé(e).
- Ne tirez pas sur le cordon ; ne soulevez pas l'appareil par le cordon ; n'utilisez pas le cordon comme poignée ; ne fermez pas la porte sur le cordon ; ne tirez pas le cordon sur des rebords ou des angles coupants. Maintenez le cordon éloigné des surfaces chauffées.
- N'utilisez pas de rallonges ni de prises murales ayant une intensité maximale admissible inadéquate.

-
- Ne débranchez pas l'appareil en tirant sur le cordon. Pour débrancher, tenez la prise et non le cordon.
 - Ne détériorez pas les batteries et ne les faites pas brûler car elles risquent d'exploser à des températures élevées.
 - N'essayez pas d'ouvrir le chargeur. Les réparations doivent être effectuées uniquement par un technicien qualifié du centre d'assistance clientèle.
 - N'exposez jamais le chargeur à des températures élevées et évitez tout contact avec l'humidité.

Aspirateur balai

- N'aspirez jamais d'objets pointus ou tranchants tels que des morceaux de verres, des clous, des vis, des pièces de monnaie, etc.
- N'utilisez pas l'appareil sans filtre. Pour les opérations de maintenance, n'insérez jamais vos doigts ou des objets dans le compartiment du ventilateur au cas où l'appareil se remettrait accidentellement en marche.
- N'insérez aucun objet dans les ouvertures. N'utilisez pas l'appareil si l'une des ouvertures est obstruée ; nettoyez régulièrement les ouvertures pour éliminer toute trace de poussière, peluches, cheveux, ou toute autre chose risquant d'empêcher le passage de l'air.
- N'aspirez jamais de matière toxique (javel, ammoniac, produit de débouchage, etc.).
- N'aspirez jamais d'objets en train de brûler ou de fumer, tels que des cigarettes, des allumettes ou des cendres chaudes.
- N'aspirez jamais de liquides inflammables ou combustibles tels que de l'essence et n'utilisez jamais l'appareil si de tels liquides risquent d'être présents.
- N'utilisez pas l'aspirateur BALAI dans un espace clos rempli de vapeurs de peinture à l'huile, de diluant, de substances antimites, de poussières inflammables et autres vapeurs explosives ou toxiques.

-
- Des fuites de batterie peuvent se produire suite à un usage intensif ou à des températures extrêmes. En cas de contact du liquide avec la peau, rincez abondamment à l'eau. En cas de contact du liquide avec les yeux, rincez immédiatement à l'eau claire pendant 10 minutes minimum. Consultez un médecin rapidement.

À propos de l'alimentation

AVERTISSEMENT

- Ne pliez pas le cordon d'alimentation à l'excès et ne posez pas d'objets lourds dessus.
 - Sinon, il pourrait y avoir un risque d'incendie ou de choc électrique.
- S'il y a de la poussière, de l'eau, etc. sur la broche ou sur le point de contact de la prise d'alimentation, essuyez-les soigneusement.
 - Sinon, il pourrait y avoir un risque de dysfonctionnement ou de choc électrique.
- Veillez à utiliser une source d'alimentation identique à la tension nominale nationale, n'utilisez jamais de multiprise pour alimenter plusieurs appareils électriques en même temps et ne laissez pas le cordon d'alimentation traîner sur le sol.
 - Sinon, il pourrait y avoir un risque d'incendie ou de choc électrique.
- N'utilisez pas de cordon ou de fiche d'alimentation endommagé(e) ou de prise électrique mal fixée.
 - Sinon, il pourrait y avoir un risque d'incendie ou de choc électrique.
- Si le cordon d'alimentation est endommagé, faites le remplacer par un réparateur certifié.
 - Sinon, il pourrait y avoir un risque d'incendie ou de choc électrique.

Fonctionnement

AVERTISSEMENT

- Ne touchez pas la borne d'alimentation du chargeur avec des baguettes, un tournevis, etc.
 - Sinon cela pourrait porter un coup fatal au chargeur.

-
- Assurez-vous que la borne d'alimentation du chargeur n'entre pas en contact avec un conducteur tel qu'un bracelet, une montre, une tige métallique, un clou, etc.
 - Assurez-vous qu'aucun liquide tel que de l'eau ou du jus ne puisse entrer dans le chargeur.
 - Sinon, il pourrait y avoir un risque d'incendie ou de choc électrique.
 - N'utilisez pas le chargeur à d'autres fins que celles pour lesquelles il est prévu.
 - Sinon cela pourrait porter un coup fatal au chargeur ou il pourrait y avoir un risque d'incendie.
 - N'aspirez pas de liquide, de lame, de broche, de braise, etc. pendant le nettoyage.
 - Sinon, il pourrait y avoir un risque de dysfonctionnement ou l'appareil pourrait être endommagé.
 - Ne montez pas sur le corps de l'appareil ou ne donnez pas de choc à l'appareil.
 - Sinon, il pourrait y avoir un risque de blessure ou l'appareil pourrait être endommagé.
 - L'entrée d'air et la sortie d'air ne doivent pas être obstruées lors du nettoyage.
 - Sinon, il pourrait y avoir un risque de dysfonctionnement ou d'incendie du(e) à une surchauffe de l'appareil.
 - Cet appareil est conçu pour une utilisation domestique uniquement, ne l'utilisez donc pas pour des appareils lourds.
 - Sinon, il pourrait y avoir un risque de dysfonctionnement ou l'appareil pourrait être endommagé.
 - Nettoyage à l'extérieur : pierre et ciment
 - Billards : poudre des craies
 - Salle aseptique d'un hôpital
 - N'utilisez pas l'appareil dans un endroit proche d'appareils de chauffage (comme un radiateur), de vaporisateurs ou de matériaux inflammables.
 - Sinon, il pourrait y avoir un risque de déformation de l'appareil ou d'incendie.
 - Avant d'utiliser l'appareil, le filtre-éponge doit être inséré.
 - Sinon, de la poussière pourrait entrer dans le moteur à l'intérieur de l'aspirateur principal et cela pourrait endommager l'appareil.

-
- En cas de fuite de gaz ou d'utilisation de vaporisateurs combustibles, ne touchez pas la prise murale avec les mains mouillées et ouvrez la fenêtre pour aérer.
 - Sinon, il pourrait y avoir un risque d'incendie ou d'explosion.
 - En cas de bruit, d'odeur ou de fumée étrange, éteignez l'appareil immédiatement et contactez un centre de service.
 - Sinon, il pourrait y avoir un risque d'incendie ou de choc électrique.

ATTENTION

- Avant d'utiliser l'aspirateur balai, vérifiez que l'aspirateur portable est fixé sur l'aspirateur principal.
 - Lorsque l'aspirateur portable n'est pas fixé sur l'aspirateur principal, l'aspirateur balai ne fonctionne pas.
- N'utilisez pas l'appareil près d'un matériau combustible.
 - Dans un endroit où une bougie ou une lampe de bureau est placée sur le sol.
 - Dans un endroit où le chauffage est allumé sans surveillance ou en présence d'une braise.
 - En présence de matériaux combustibles tels que de l'essence, de l'alcool, du diluant, un cendrier avec des cigarettes allumées, etc.
- Assurez-vous qu'aucun enfant n'est monté sur le chargeur ou ne s'est assis dessus.
 - Sinon, l'enfant pourrait tomber et se blesser, ou cela pourrait porter un coup fatal à l'appareil.
- Avant de brancher ou de débrancher le chargeur, éteignez l'aspirateur principal et l'aspirateur portable et assurez-vous que la broche de la prise murale n'entre pas en contact avec vos mains.
 - Sinon, il pourrait y avoir un risque d'incendie ou de choc électrique.

Entretien

AVERTISSEMENT

- N'utilisez pas l'aspirateur à d'autres fins que celles pour lesquelles il est prévu.
 - Sinon, il pourrait y avoir un risque de blessure ou l'appareil pourrait être endommagé.

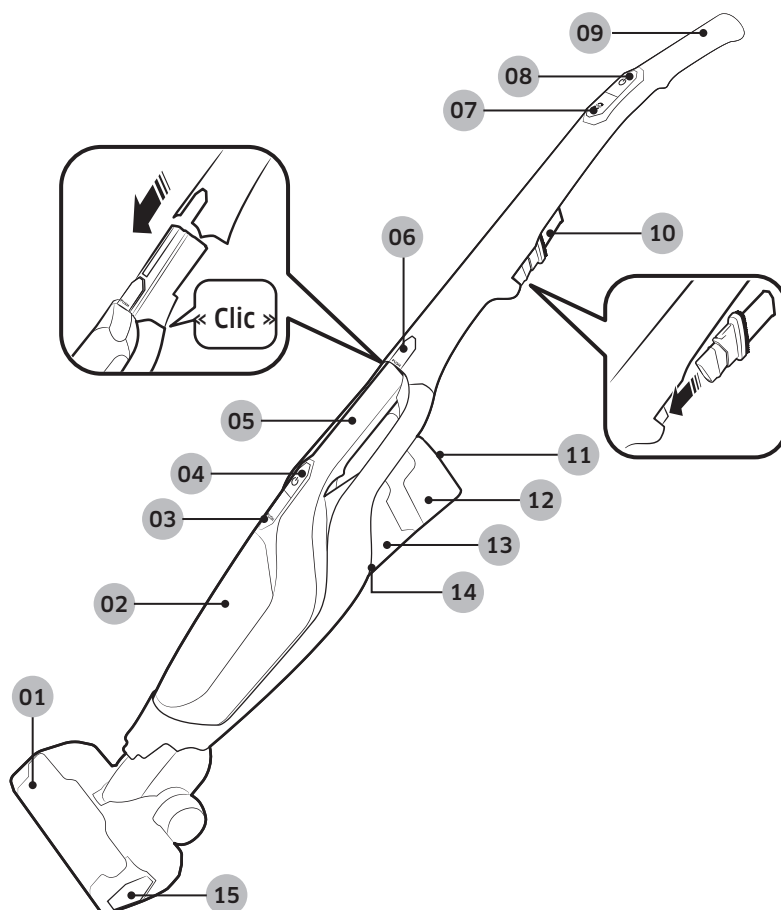
- Lorsque vous retirez des corps étrangers à l'intérieur de l'appareil, vous devez d'abord éteindre l'aspirateur et utiliser un outil pour retirer les corps étrangers.
 - Si l'appareil est en marche lorsque vous retirez les corps étrangers, vous risquez de vous blesser ou d'endommager l'appareil.
- Lorsque vous nettoyez l'extérieur de l'appareil, éteignez-le d'abord puis essuyez-le avec une serviette sèche. Évitez de vaporiser de l'eau directement sur l'appareil ou d'appliquer des substances volatiles telles que du benzène, du diluant ou de l'alcool.
 - Si de l'eau pénètre dans l'appareil ou si une erreur se produit, éteignez l'appareil et prenez contact avec un centre de service.
- Après avoir débranché l'appareil, nettoyez le chargeur.
- Lorsque vous nettoyez les pièces lavables, n'utilisez pas de détergent alcalin, d'acide, de nettoyant industriel, d'assainisseur d'air, d'acide acétique, etc.
 - Sinon, des dégâts matériels risquent de survenir (ex : rupture du plastique, déformation, décoloration, détérioration des repères imprimés, etc.).

Pièces lavables		Réservoir de poussière, éponge
Détergent disponible	Neutre	Produit vaisselle
Détergent interdit	Alcalin	Oxygène liquide, produit de nettoyage anti-moisissures, etc.
	Acide	Huile de paraffine, émulsifiant, etc.
	Nettoyants industriels	NV-I, PB-I, Opti, alcool, acétone, benzène, diluant, etc.
	Assainisseur d'air	Assainisseur d'air avec pulvérisateur
	Huiles	Huiles animales ou végétales
	Etc.	Acide acétique comestible, vinaigre, acide acétique glacial, etc.

ATTENTION

- Ne poussez pas l'aspirateur balai lorsqu'il est en position verticale car il risque de tomber.
 - Sinon, vous risquez de vous blesser ou d'endommager l'appareil ou le sol.

Nom des pièces



- | | |
|--------------------------------------------------------------|------------------------------------------------------|
| 01 Entrée d'air | 08 Bouton Marche/Arrêt |
| 02 Réservoir de poussière | 09 Poignée |
| 03 Bouton de déverrouillage du réservoir de poussière | 10 Suceur plat / Brosse à épouseter |
| 04 Bouton d'alimentation de l'aspirateur portable | 11 Écran à LED |
| 05 Aspirateur portable | 12 Batterie |
| 06 Bouton de déverrouillage de l'aspirateur portable | 13 Sortie d'air |
| 07 Bouton Turbo | 14 Bouton de déverrouillage de la batterie |
| | 15 Bouton de déverrouillage de l'entrée d'air |

* Caractér. de la batterie

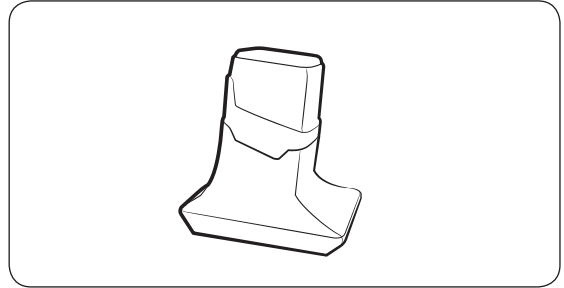
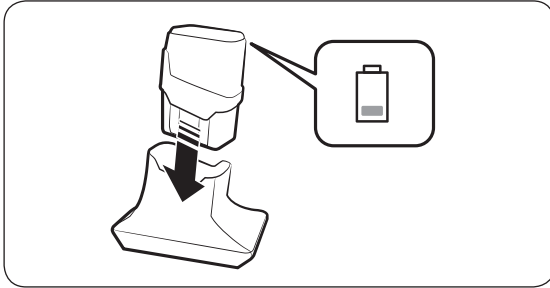
Série SS60K60**** : Lithium-ion 21,6 V , 1 800 mAh, 6 éléments

Série SS60M60**** : Lithium-ion 18,0 V , 1 800 mAh, 5 éléments

* Ces deux batteries ne sont pas compatibles entre elles.

Utilisation de l'aspirateur

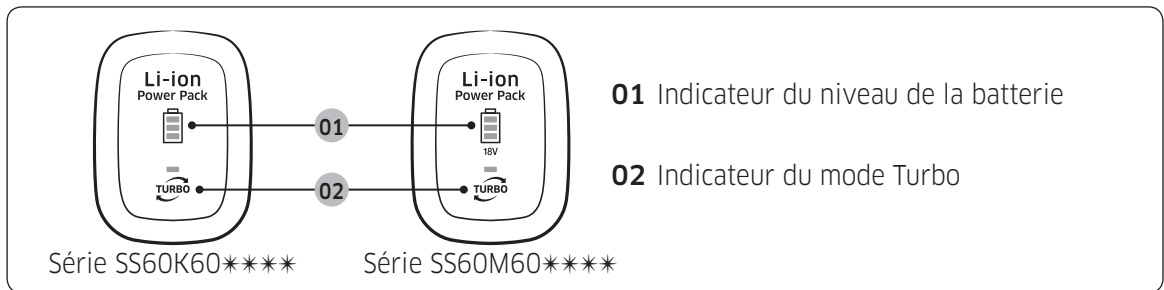
Mise en charge de l'aspirateur balai



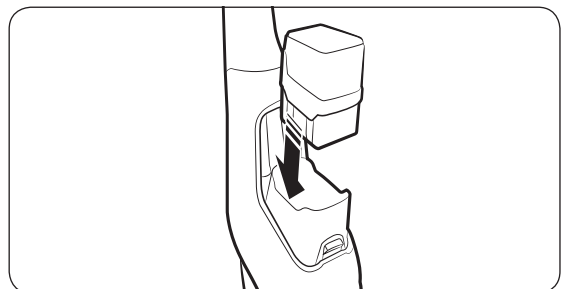
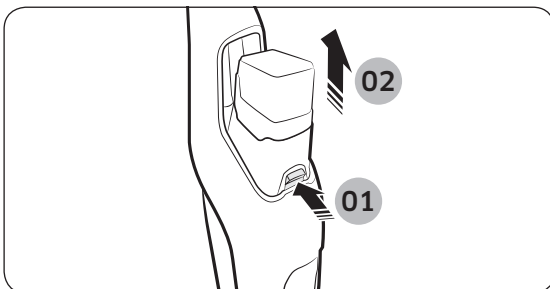
REMARQUE

- Installez la batterie complètement dans le chargeur.
- L'indicateur du niveau de la batterie clignote lorsque la batterie est en charge.

Écran à LED



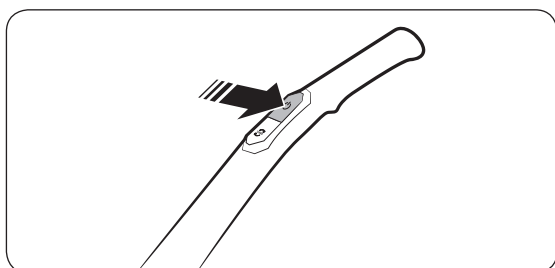
Installation et retrait d'une batterie



ATTENTION

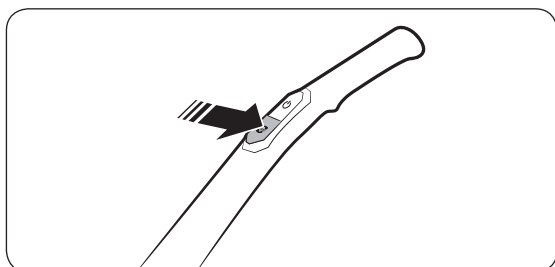
- Avant de retirer la batterie d'un chargeur, éteignez l'aspirateur balai.

Utilisation de l'aspirateur balai



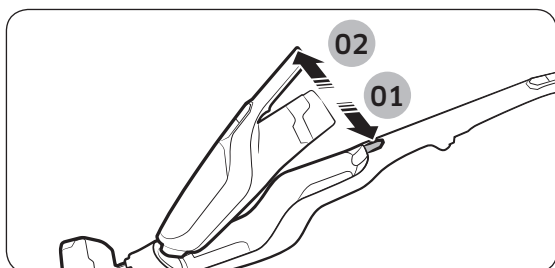
Mise sous/hors tension

L'aspirateur balai actionne le mode Turbo. Appuyez sur le bouton  pour changer de mode de fonctionnement. (Normal/Turbo)

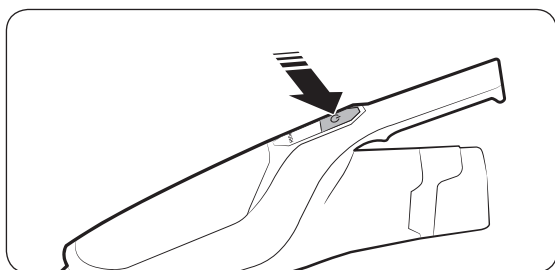


Utilisation du mode Turbo

Utilisation de l'aspirateur portable



Retirer l'aspirateur portable de l'aspirateur principal



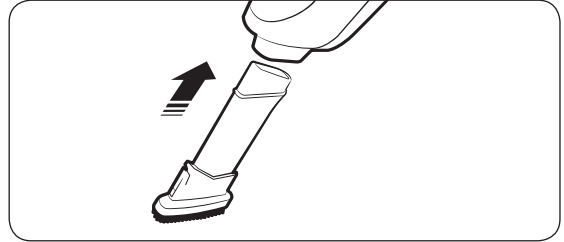
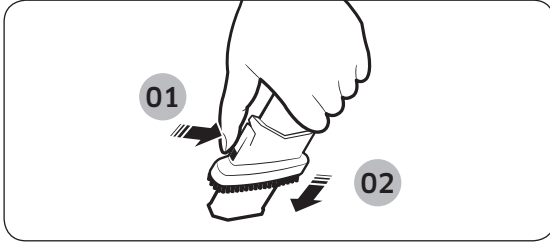
Mise sous/hors tension

L'aspirateur portable actionne le mode Turbo. Le mode de fonctionnement ne peut pas être changé.

Utilisation du suceur plat et de la brosse à épousseter

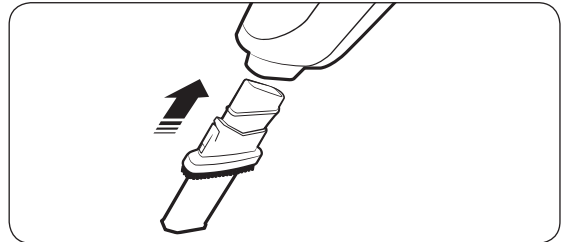
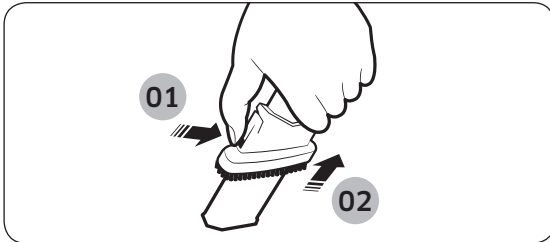
Brosse à épousseter

Pour retirer de la poussière fine sur des rideaux, des meubles, un canapé, etc.

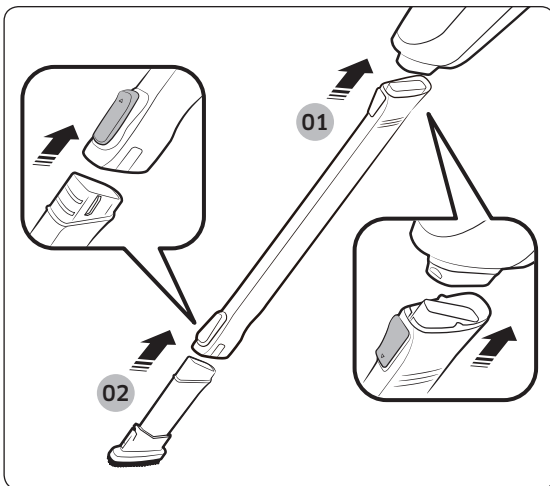


Suceur plat

Pour retirer de la poussière fine dans les rainures des cadres de fenêtres, les fentes, les coins, etc.



Utilisation de l'outil longue portée (option)



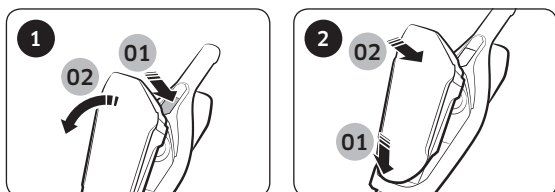
Pour nettoyer un endroit étroit ou profond, ou difficile d'accès à la main (ex : sous un meuble, au plafond)

Entretien de l'aspirateur

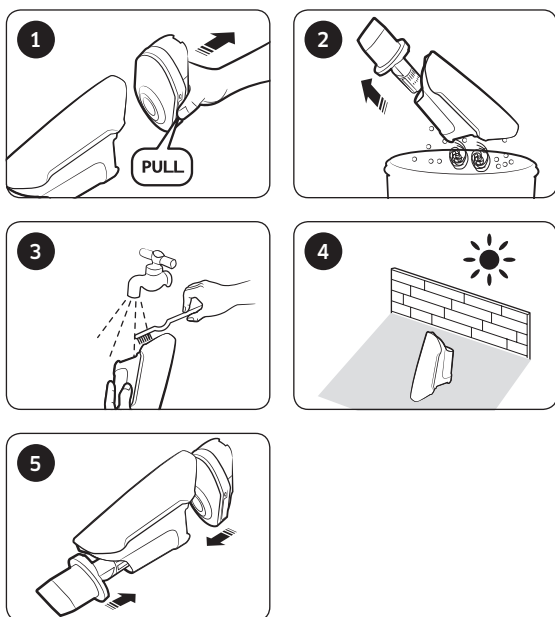
⚠ ATTENTION

- Avant de nettoyer l'aspirateur balai, éteignez l'aspirateur.

Retrait / Installation du réservoir de poussière

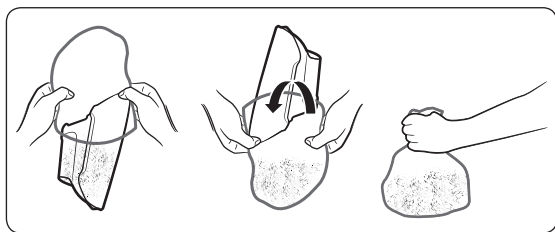


Nettoyage du réservoir de poussière

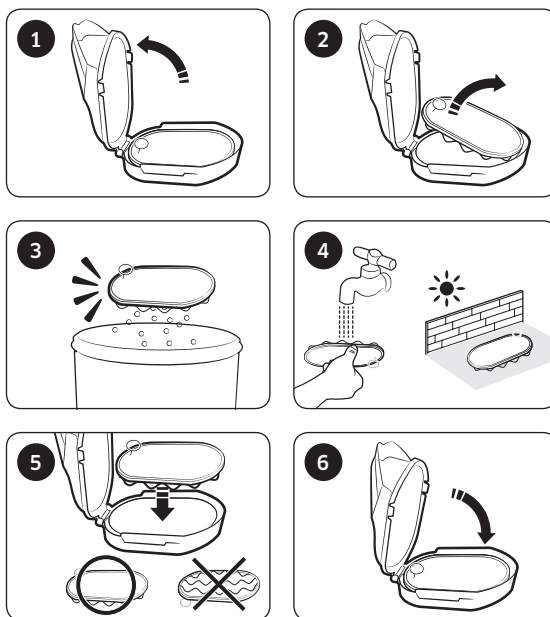


📖 REMARQUE

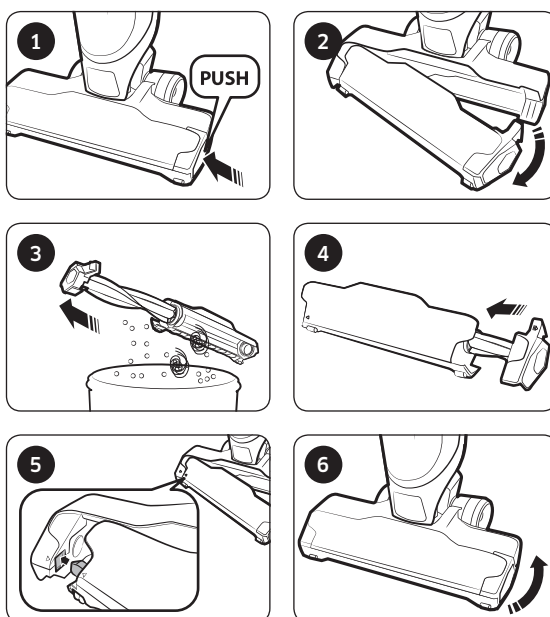
- Vider le réservoir de poussière de manière simple



Nettoyage du filtre-éponge



Nettoyage de l'entrée d'air



Remarques et mises en garde

Utilisation de la batterie

REMARQUE

- Lorsqu'un aspirateur ne fonctionne pas après avoir rechargé la batterie, remplacez cette dernière. S'il ne fonctionne toujours pas avec la batterie neuve, prenez contact avec un centre de service.

ATTENTION

- Ne démontez pas une batterie ou un chargeur.
- N'appliquez pas de source de chaleur sur une batterie et ne jetez pas une batterie au feu.
- La batterie est spécialement conçue pour cet appareil ; ne l'utilisez pas pour d'autres appareils électroniques ou à d'autres fins.
- Retirer une batterie pendant l'utilisation peut provoquer un dysfonctionnement de l'appareil.
- Pour des raisons de sécurité, si la batterie est retirée pendant que le moteur de l'aspirateur est en marche, la batterie risque de ne pas fonctionner pendant 30 secondes après l'avoir réinstallée.

- Si le temps de charge et le temps d'utilisation de la batterie sont réduits à mesure que vous l'utilisez, remplacez la batterie fatiguée par une neuve.
- Utilisez uniquement une batterie portant le logo authentique (**SAMSUNG**).
- Avant d'installer la batterie dans un chargeur ou un aspirateur, vérifiez qu'elle est placée dans le bon sens.
- Lorsque vous mettez une batterie vide au rebut, placez-la dans la boîte de collecte de piles usagées.
- Lorsque vous prévoyez de ne pas utiliser l'aspirateur pendant une période prolongée, retirez la batterie de l'aspirateur.

Fonctionnement

REMARQUE

- Veuillez mettre la batterie en charge dans les cas suivants.
 - Lorsque la batterie est utilisée pour la première fois après l'achat ou que la batterie n'a pas été utilisée pendant une période prolongée.
 - Lorsque l'indicateur du niveau de la batterie est sur la position la plus basse.

-
- Lorsque vous quittez votre domicile pendant une période prolongée, débranchez le chargeur de batterie et retirez la batterie du chargeur. Lorsque la batterie n'est pas en charge, elle se décharge.

ATTENTION

- Une fois l'aspirateur portable installé sur l'aspirateur principal, l'aspirateur balai fonctionne.
- Après avoir utilisé l'aspirateur portable, installez-le sur l'aspirateur principal.
- Avant d'installer l'aspirateur portable sur l'aspirateur principal, l'aspirateur portable doit être éteint.
- Après avoir installé la poignée sur l'aspirateur, ne la démontez plus.
 - Sinon, vous risquez de vous blesser.
- Lorsque la broche est en rotation, ne la touchez pas.
 - Sinon, votre main risque d'être happée et vous risquez de vous blesser.

Entretien

REMARQUE

- Parfois, la roue de l'entrée d'air peut rayer le sol. Par conséquent, avant d'utiliser l'aspirateur balai, vérifiez l'état de la roue de l'entrée d'air.
 - Lorsque vous ne parvenez pas à retirer facilement des corps étrangers au niveau de la roue de l'entrée d'air, prenez contact avec un centre de service.

ATTENTION

- Faire sécher les pièces de l'aspirateur balai au soleil pendant de longues heures peut entraîner une déformation ou décoloration. Par conséquent, après avoir nettoyé les pièces de l'aspirateur balai, faites-les sécher à l'ombre.
- Ne nettoyez pas l'entrée d'air de l'aspirateur balai avec de l'eau ; cela risque d'entraîner la déformation ou la décoloration des pièces.

Dépannage

S'il est prouvé que le service demandé n'est pas un dysfonctionnement de l'appareil, des frais de service seront facturés. Par conséquent, veuillez lire attentivement le manuel d'utilisation.

Problème	Solutions
L'aspirateur balai ne fonctionne pas.	<ul style="list-style-type: none">• Vérifiez le niveau de la batterie et mettez-la en charge.• Vérifiez que l'appareil est éteint et appuyez sur le bouton Marche/Arrêt pour l'allumer.• Si l'appareil n'a pas été utilisé pendant une période prolongée, mettez-le en charge.
L'aspirateur balai ne s'arrête pas même si j'appuie sur le bouton Marche/Arrêt.	<ul style="list-style-type: none">• Vérifiez si l'aspirateur portable est allumé. Si oui, appuyez d'abord sur le bouton Marche/Arrêt de l'aspirateur portable puis sur le bouton Marche/Arrêt de l'aspirateur balai.
La puissance d'aspiration baisse soudainement et un son de vibration provient de l'aspirateur balai.	<ul style="list-style-type: none">• Vérifiez si l'entrée d'air est bouchée par des corps étrangers ou si le réservoir de poussière est plein. Si c'est le cas, retirez-les.• Vérifiez si le filtre est sale et nettoyez-le en vous reportant à la section « Entretien de l'aspirateur balai » de ce manuel.• Vérifiez le niveau de la batterie et mettez-la en charge.
L'aspirateur ne peut pas être mis en charge.	<ul style="list-style-type: none">• Vérifiez la tension d'alimentation actuelle de l'aspirateur balai. Elle doit être conforme à la tension nominale nationale.• Vérifiez si l'aspirateur balai est allumé puis si la DEL de l'indicateur du niveau de la batterie est allumée.• Vérifiez l'état de la borne du chargeur et retirez les corps étrangers (poussière) sur la borne du chargeur à l'aide d'un coton-tige ou d'un chiffon doux.
La brosse à l'intérieur de l'entrée d'air ne tourne pas.	<ul style="list-style-type: none">• Vérifiez si l'entrée d'air est bouchée par des corps étrangers et retirez-les.• Vérifiez si l'aspirateur balai est allumé, puis éteignez-le et rallumez-le.
Une odeur émane de la sortie d'air de l'aspirateur balai.	<ul style="list-style-type: none">• Videz fréquemment le réservoir de poussière et nettoyez régulièrement le filtre.<ul style="list-style-type: none">– Étant donné que l'aspirateur balai est un produit neuf, il se peut qu'une légère odeur émane au cours des 3 premiers mois après l'achat.– Si de la saleté s'est accumulée dans le réservoir de poussière ou si le filtre comporte de la poussière, cela peut générer une odeur.

- Cet aspirateur est conforme aux réglementations suivantes :
 - Directive relative à la compatibilité électromagnétique : 2004/108/CEE
 - Directive relative à la basse tension : 2006/95/CE

Mémo



Scopa elettrica

Manuale dell'utente

Serie SS60K60**** / Serie SS60M60****

- Prima di utilizzare questo prodotto, leggere attentamente le istruzioni.
- Solo per uso in interno.



SAMSUNG

Sommario

PREPARAZIONE

Informazioni di sicurezza 3

INSTALLAZIONE

Nomenclatura delle parti 11

FUNZIONAMENTO

Uso della scopa elettrica 12

Ricarica della scopa elettrica 12

Rimozione e collegamento della batteria 12

Uso della scopa elettrica 13

Uso dell'aspirapolvere portatile 13

Uso della lancia e della bocchetta con setole 14

Uso della prolunga (opzionale) 14

MANUTENZIONE

Manutenzione della scopa elettrica 15

Smontaggio / Montaggio della vaschetta di raccolta della polvere 15

Pulizia della vaschetta di raccolta della polvere 15

Pulizia del filtro in spugna 15

Pulizia della bocchetta di ventilazione 15

APPENDICI

Note e precauzioni 16

Uso della batteria 16

Funzionamento 16

Manutenzione 17

Risoluzione dei problemi 18

Accessori



Lancia / Bocchetta con setole



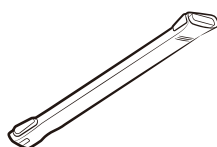
Cavo di alimentazione



Caricatore / Batteria



Manuale dell'utente



Prolunga (opzionale)

Informazioni di sicurezza

- Prima di utilizzare il prodotto, leggere attentamente questo manuale e conservarlo per future consultazioni.
- Dal momento che queste istruzioni coprono diversi modelli di prodotto, le caratteristiche dell'aspirapolvere acquistato potrebbero differire leggermente da quanto descritto in questo manuale.

Simboli di Attenzione/Avvertenza utilizzati

AVVERTENZA

Indica il possibile rischio di lesioni gravi perfino mortali.

ATTENZIONE

Indica il rischio di lesioni personali o danni materiali.

Altri simboli utilizzati

NOTA

Indica che il testo che segue contiene informazioni importanti.

- Per ulteriori informazioni sull'impegno ambientale di Samsung e sugli obblighi normativi specifici dei singoli prodotti es. REACH visitare la pagina: samsung.com/uk/aboutsamsung/samsungelectronics/corporatecitizenship/data_corner.html

La mancata osservanza di questa precauzione può causare danni alle parti interne e invalidare la garanzia.

Generale

- Leggere attentamente tutte le istruzioni. Prima di accendere il prodotto, accertarsi che le specifiche elettriche dell'abitazione siano uguali a quelle indicate sull'etichetta posta sul fondo dell'aspirapolvere.
- **ATTENZIONE:** Non utilizzare l'aspirapolvere per pulire pavimenti o tappeti bagnati.
- Quando si utilizzano elettrodomestici in presenza di bambini, è necessario prestare la massima attenzione. Non consentire l'uso del prodotto come giocattolo. Non lasciare mai l'aspirapolvere in funzione senza sorveglianza. Usare l'aspirapolvere solo per lo scopo per il quale è stato progettato, come descritto in queste istruzioni.
- Non utilizzare l'aspirapolvere senza il contenitore di raccolta polvere.
- Al fine di garantire la massima efficacia del prodotto, svuotare il contenitore di raccolta polvere prima del completo riempimento.
- Non utilizzare l'aspirapolvere per aspirare fiammiferi, ceneri accese o mozziconi di sigaretta. Tenere l'aspirapolvere lontano da stufe o altre fonti di calore. Il calore può deformare e scolorire le parti in plastica del prodotto.
- Evitare di aspirare oggetti appuntiti e rigidi poiché potrebbero danneggiare i componenti dell'aspirapolvere.
- Non bloccare l'aspirazione o lo scarico dell'aria.
- Prima di scollegare la spina del cavo di alimentazione dalla presa a muro, spegnere l'aspirapolvere. Scollegare la spina dalla presa prima di pulire la vaschetta di raccolta polvere. Per evitare danni al prodotto, scollegare il prodotto dalla presa elettrica afferrando la spina e non tirando il cavo di alimentazione.
- Questo apparecchio può essere utilizzato da bambini di età superiore agli 8 anni e da persone con ridotte capacità fisiche, sensoriali o mentali o senza esperienza o conoscenza del prodotto solo sotto la supervisione di una persona responsabile o nel caso in cui abbiano ricevuto informazioni specifiche sull'uso sicuro dell'apparecchio e ne abbiano compreso i rischi ad esso associati. Non consentire ai bambini di giocare con l'apparecchio. La pulizia e la manutenzione dell'apparecchio non devono essere eseguite da bambini senza la supervisione di un adulto.

-
- Controllare che i bambini non giochino con l'apparecchio.
 - Prima di procedere alla pulizia o alla manutenzione del prodotto, estrarre la spina dalla presa a muro.
 - L'uso di una prolunga elettrica è sconsigliato.
 - Se l'aspirapolvere non funziona correttamente, spegnerlo e consultare un tecnico dell'assistenza autorizzato.
 - Se il cavo di alimentazione è danneggiato, richiederne la sostituzione al produttore, a un tecnico dell'assistenza o un tecnico specializzato al fine di evitare potenziali pericoli.
 - Quando non si usa il prodotto scollegare la spina dalla presa. Spegnerlo prima di scollegare la spina dalla presa.
 - Non aspirare acqua.
 - Non immergere il prodotto in acqua per pulirlo.
 - Contattare il produttore o il centro di assistenza per richiederne la sostituzione.

Caricatore

- Non modificare la spina polarizzata per adattarla a una presa non polarizzata o a un cavo di prolunga.
- Non utilizzare in esterno o su superfici bagnate.
- Scollegare il caricatore dalla presa elettrica in caso di inutilizzo e prima di effettuare la manutenzione.
- Usare solo il caricatore fornito in dotazione dal costruttore per effettuare la ricarica.
- Non usare se la spina o il cavo di alimentazione sono danneggiati.
- Non trasportare il prodotto tirandolo per il cavo, non utilizzare il cavo come una maniglia, non incastrare il cavo chiudendo una porta, non far passare il cavo intorno a bordi o angoli taglienti. Tenere il cavo lontano da superfici bollenti.
- Non utilizzare prolunghie o prese con una capacità di corrente inadeguata al carico.

-
- Non scollegare la spina di alimentazione tirandola per il cavo. Per scollegare il prodotto, afferrare la spina, non il cavo.
 - Non aprire o bruciare le batterie poiché potrebbero esplodere ad elevate temperature.
 - Non tentare di smontare il caricatore. Eventuali riparazioni devono essere eseguite esclusivamente da un Centro di assistenza autorizzato.
 - Non esporre la base di ricarica a temperature elevate, umidità o vapore.

Scopa elettrica

- Non aspirare oggetti rigidi, appuntiti o taglienti come vetro, chiodi, viti, monete o simili.
- Non utilizzare senza filtro. Durante la manutenzione dell'unità, non inserire dita o altri oggetti nel comparto della ventola per evitare lesioni in caso di attivazione accidentale del prodotto.
- Non inserire oggetti estranei nelle aperture di ventilazione. Non utilizzare se le aperture sono ostruite; mantenerle libere da polvere, residui, capelli o qualunque oggetto possa ridurre il flusso dell'aria.
- Non aspirare sostanze tossiche (candeggina, ammoniaca, disorgante idraulico).
- Non aspirare oggetti ardenti o che producono fumo, quali sigarette, fiammiferi o braci.
- Non utilizzare per aspirare liquidi infiammabili o combustibili quali benzina, né usare in luoghi dove tali sostanze potrebbero essere presenti.
- Non usare la scopa elettrica in spazi ristretti in cui siano presenti vapori rilasciati da vernici a base d'olio, diluenti, antitarne, polveri infiammabili, o altri vapori esplosivi o tossici.
- In caso di uso intensivo o temperature estreme, dalle batterie può fuoriuscire liquido. Se il liquido fuoriuscito entra a contatto con la pelle, lavare immediatamente con acqua. Se il liquido fuoriuscito entra a contatto con gli occhi, lavare immediatamente con acqua corrente per almeno 10 minuti. Consultare un medico.

Tensione nominale

AVVERTENZA

- Non piegare eccessivamente il cavo di alimentazione e non collocare sopra di esso oggetti pesanti.
 - La mancata osservanza di questa precauzione può provocare scariche elettriche o un incendio.
- In caso di polvere, acqua ecc. sui contatti del connettore o della presa, pulirli con cura.
 - Diversamente potrebbero verificarsi malfunzionamenti o scariche elettriche.
- Non utilizzare una sorgente di alimentazione diversa da quella normalmente fornita dalla rete elettrica nazionale, non usare prese multiple di alimentazione per diversi apparecchi elettronici e non lasciare il cavo di alimentazione steso sul pavimento in modo disordinato.
 - La mancata osservanza di questa precauzione può provocare scariche elettriche o un incendio.
- Non usare un cavo o una spina di alimentazione danneggiati o una presa allentata.
 - La mancata osservanza di questa precauzione può provocare scariche elettriche o un incendio.
- Qualora il cavo di alimentazione sia danneggiato, richiederne la sostituzione con uno nuovo ad un tecnico autorizzato.
 - La mancata osservanza di questa precauzione può provocare scariche elettriche o un incendio.

Funzionamento

AVVERTENZA

- Non toccare i contatti del caricatore con spiedini, cacciaviti, ecc.
 - Possono graffiare o danneggiare il caricatore.
- Assicurarci che il terminale del caricatore non entri a contatto con braccialetti, orologi, perni metallici, ganci, ecc..

- Assicurarsi che nessun liquido come acqua o succhi penetri nel caricatore.
 - La mancata osservanza di questa precauzione può provocare scariche elettriche o un incendio.
- Non utilizzare il caricatore per scopi diversi da quelli previsti dal costruttore.
 - In caso contrario il caricatore può danneggiarsi o incendiarsi.
- Durante la pulizia non aspirare liquidi, lamette, spilli, brici, ecc.
 - Diversamente potrebbero verificarsi malfunzionamenti o danni al prodotto.
- Non salire sul corpo del prodotto o urtarlo.
 - Diversamente potrebbero verificarsi lesioni o danni al prodotto.
- Le aperture di ventilazione e di aspirazione non devono essere ostruite durante la pulizia.
 - Diversamente potrebbero verificarsi malfunzionamenti del prodotto o un incendio a causa del surriscaldamento del prodotto.
- Questo prodotto è rivolto ad un uso domestico, non per un uso intenso.
 - Diversamente potrebbero verificarsi malfunzionamenti o danni al prodotto.
 - Pulizia in esterno: pietre e cemento
 - Biliardi: polvere di gesso
 - Stanze asettiche ospedaliere
- Non usare il prodotto vicino a apparecchi di riscaldamento come stufette, spray combustibili e materiali infiammabili.
 - In caso contrario vi è il rischio di incendio o deformazioni del prodotto.
- Prima di usare il prodotto, inserire il filtro di spugna.
 - Diversamente la polvere può penetrare nel motore all'interno del corpo principale danneggiando il prodotto.
- In presenza di perdite di gas o uso di spray combustibili, non toccare la presa elettrica con le mani ed aprire la finestra per ventilare il locale.
 - La mancata osservanza di questa precauzione può provocare un incendio o una esplosione.
- Qualora si avvertano strani suoni, strani odori, del fumo spegnere immediatamente il prodotto e contattare un Centro di assistenza autorizzato.
 - La mancata osservanza di questa precauzione può provocare scariche elettriche o un incendio.

ATTENZIONE

- Prima di usare la scopa elettrica, controllare che l'aspirapolvere portatile sia correttamente montato sul corpo principale.
 - Qualora l'aspirapolvere portatile non sia correttamente montato sul corpo principale, la scopa elettrica non funzionerà.
- Non usare l'apparecchio vicino a materiale infiammabile.
 - In un luogo dove vi siano appoggiate a terra candele o lampade da scrivania.
 - In un luogo dove il riscaldamento sia acceso senza supervisione o in presenza di braci.
 - In un luogo con presenza di materiali infiammabili come benzina, alcol, diluenti, posacenere con sigarette non spente, ecc.
- Assicurarsi che i bambini non inciampino o si siedano sul caricatore.
 - In caso contrario i bambini potrebbero cadere e farsi del male o danneggiare irrimediabilmente l'apparecchio.
- Prima di collegare e scollegare il caricatore, spegnere l'aspirapolvere portatile ed il corpo principale dell'apparecchio ed assicurarsi di non toccare i contatti della spina di alimentazione.
 - Diversamente potrebbero verificarsi scariche elettriche o un incendio.

Manutenzione

AVVERTENZA

- Non usare la scopa elettrica per scopi diversi da quelli per la quale è stata progettata.
 - Diversamente potrebbero verificarsi lesioni o danni al prodotto.
- Nel rimuovere eventuali corpi estranei dall'apparecchio, spegnere l'apparecchio ed usare uno strumento adatto per rimuovere i corpi estranei.
 - Qualora l'apparecchio entri in funzione mentre si stanno rimuovendo i corpi estranei, è possibile ferirsi o danneggiare l'apparecchio.

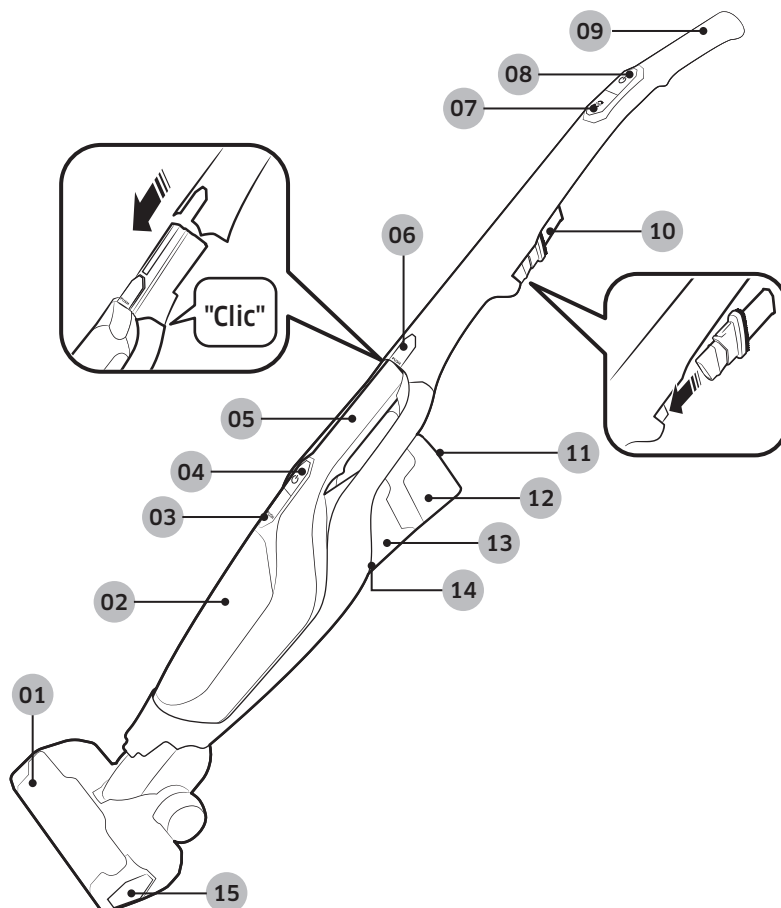
- Prima di pulire la carrozzeria dell'apparecchio, spegnerlo e asciugarlo con un panno asciutto. Durante la pulizia del prodotto, non spruzzarvi sopra acqua né pulirlo con sostanze volatili quali benzina, diluenti o alcool.
 - Qualora nell'apparecchio penetri acqua e insorga un errore, spegnerlo e contattare un Centro di assistenza autorizzato.
- Dopo aver scollegato l'apparecchio è possibile procedere con la pulizia del caricatore.
- Nel lavare le parti lavabili, non usare detersivi alcalini, acido, industriali, deodoranti, acidi acetici, ecc.
 - In caso contrario alcune parti in plastica possono rompersi, deformarsi, scolorirsi, le scritte possono sbiadire, ecc.

Parti lavabili		Serbatoio di raccolta della polvere, spugna
Detersivi idonei	Neutro	Detersivi per piatti
Detersivi non idonei	Alcalini	Candeggina, Sgrassatori per stampi, ecc.
	Acidi	Olio di paraffina, emulsionanti, ecc.
	Pulitori industriali	NV-I, PB-I, Opti, alcol, acetone, benzene, diluenti, ecc.
	Deodoranti	Deodoranti spray (aroma di caffè, erbe, ecc.)
	Olii	Olii vegetali o animali
	Ecc.	Acido acetico edibile, aceto, acido acetico glaciale, ecc.

ATTENZIONE

- Non spingere la scopa elettrica in posizione eretta in quanto potrebbe cadere.
 - Diversamente potrebbero verificarsi lesioni o danni al prodotto o al pavimento.

Nomenclatura delle parti



- | | |
|----------------------------------------------------------|-----------------------------------------------------|
| 01 Fessura di aspirazione | 09 Manico |
| 02 Vaschetta di raccolta polvere | 10 Lancia / Bocchetta con setole |
| 03 Tasto espulsione vaschetta di raccolta polvere | 11 Display LED |
| 04 Tasto accensione aspirapolvere portatile | 12 Batteria |
| 05 Aspirapolvere portatile | 13 Uscita aria |
| 06 Tasto sgancio aspirapolvere portatile | 14 Tasto di sgancio batteria |
| 07 Tasto Turbo | 15 Tasto di sgancio bocchetta di aspirazione |
| 08 Tasto Accensione | |

* Specifiche delle batterie

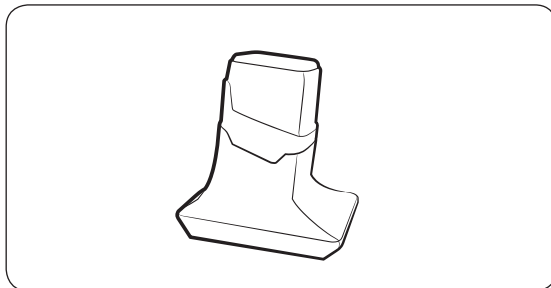
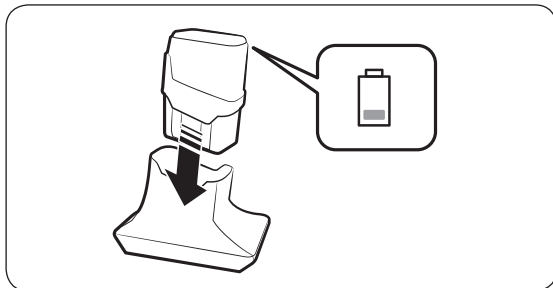
Serie SS60K60**** : Ioni di Litio 21.6 V , 1800 mAh, 6 celle

Serie SS60M60**** : Ioni di Litio 18.0 V , 1800 mAh, 5 celle

* Queste due batterie non sono compatibili tra loro.

Uso della scopa elettrica

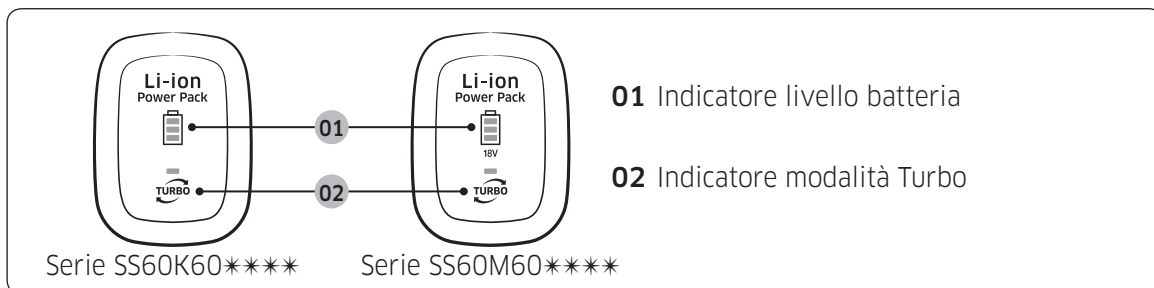
Ricarica della scopa elettrica



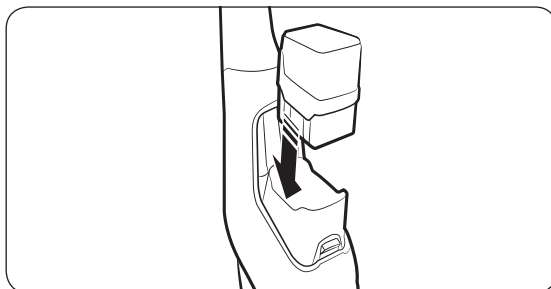
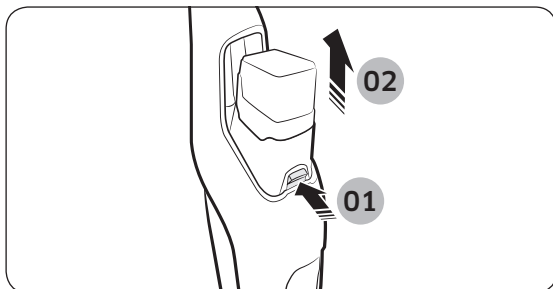
NOTA

- Inserire la batteria completamente nel caricatore.
- L'indicatore di carica della batteria lampeggia durante la ricarica della batteria.

Display LED



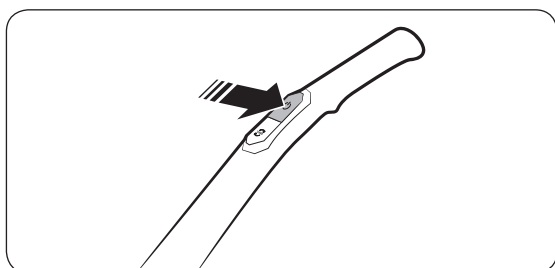
Rimozione e collegamento della batteria



ATTENZIONE

- Prima di estrarre la batteria dal caricatore, spegnere la scopa elettrica.

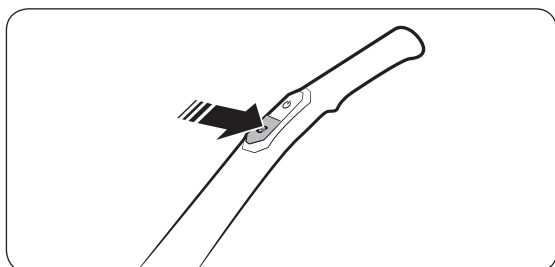
Uso della scopa elettrica



Accensione/spegnimento

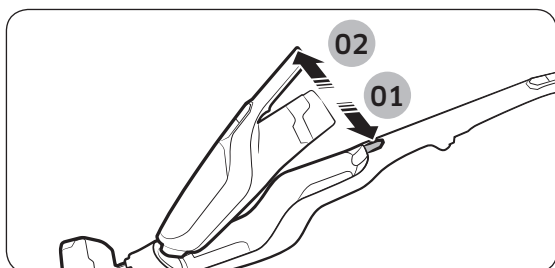
La scopa elettrica si accende in modalità Turbo.

Premere il tasto  per cambiare modalità operativa. (Normale/Turbo)

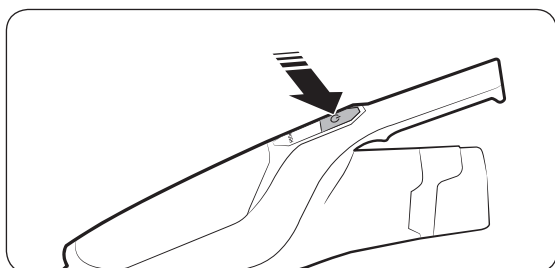


Uso della modalità Turbo

Uso dell'aspirapolvere portatile



Scollegare l'aspiratore portatile dal corpo principale.



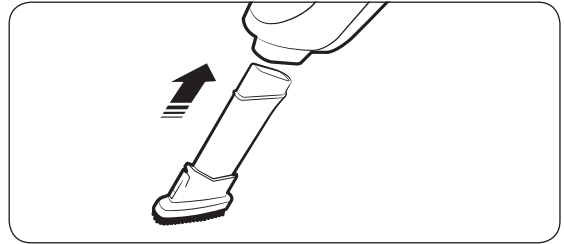
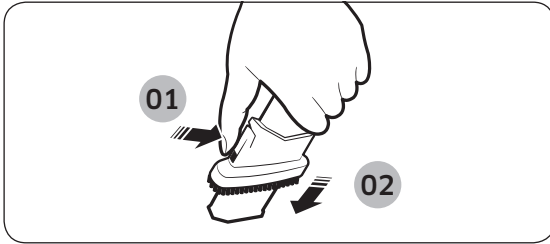
Accensione/spegnimento

L'aspirapolvere portatile si accende in modalità Turbo. La modalità operativa non è modificabile.

Usò della lancia e della bocchetta con setole

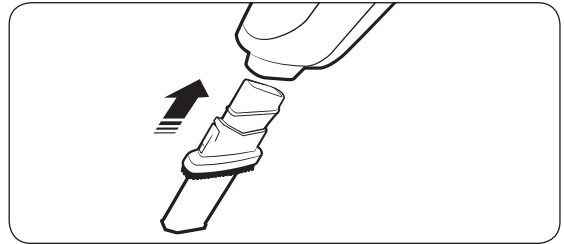
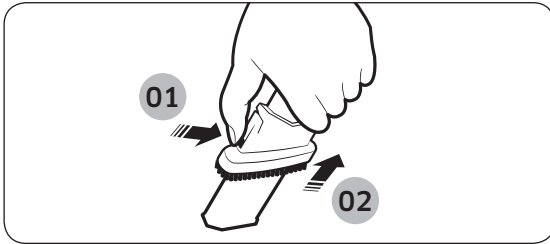
Spazzola per la polvere

Per rimuovere la polvere sottile da tende, divani, mobili, ecc.

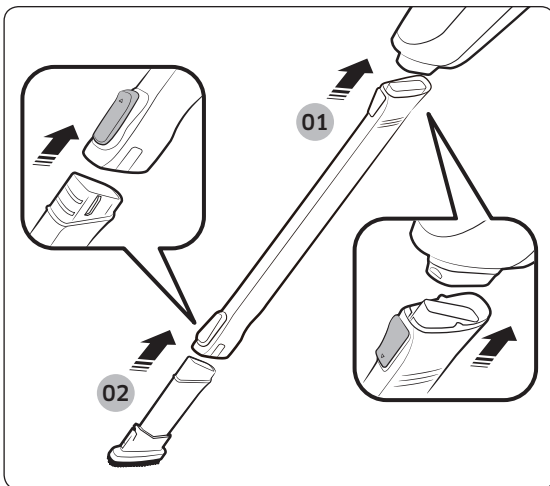


Lancia

Per rimuovere la polvere sottile dalle fessure di finestre, spiragli, angoli, ecc.



Usò della prolunga (opzionale)



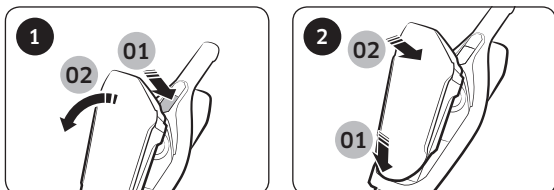
Per pulire una zona vicina ma profonda, o difficile da raggiungere con le mani quale ad esempio sopra un armadio o un soffitto

Manutenzione della scopa elettrica

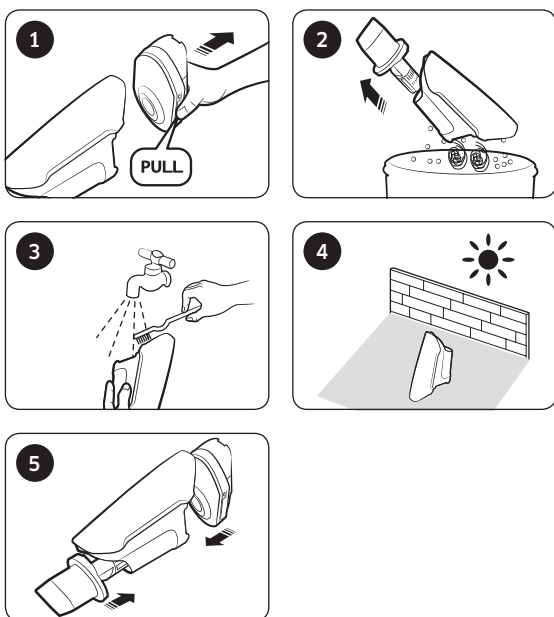
⚠ ATTENZIONE

- Prima di pulire la scopa elettrica, spegnere la scopa elettrica.

Smontaggio / Montaggio della vaschetta di raccolta della polvere

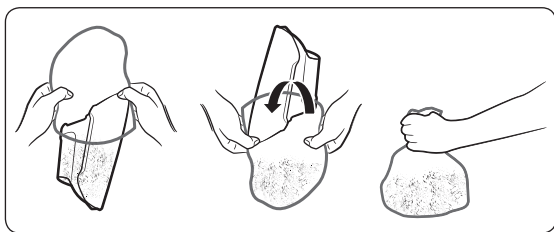


Pulizia della vaschetta di raccolta della polvere

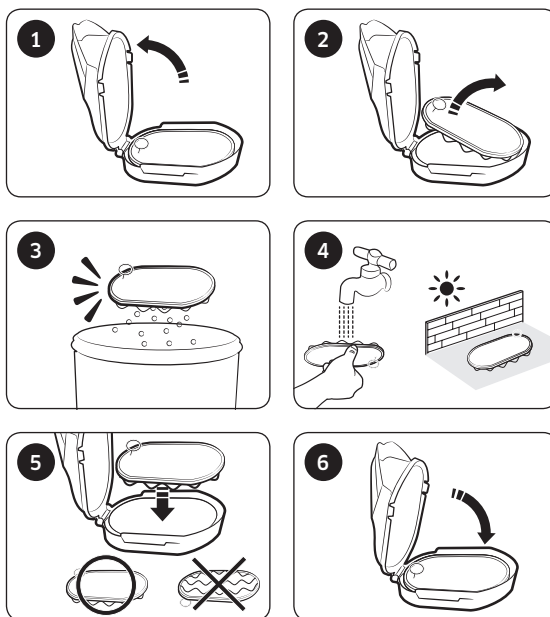


📖 NOTA

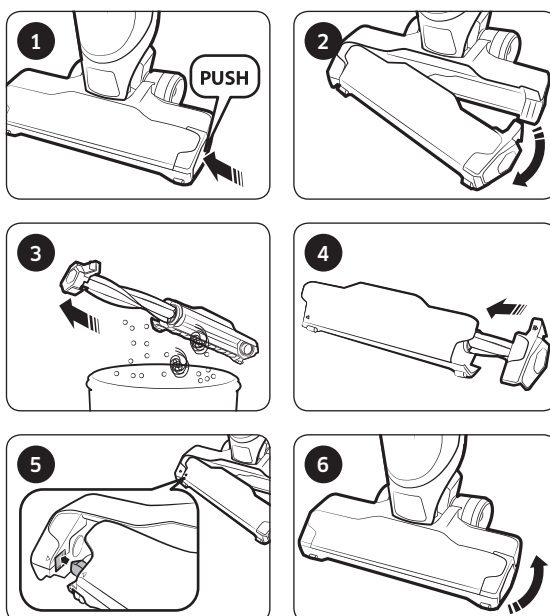
- Vuotare la vaschetta di raccolta della polvere in modo facile



Pulizia del filtro in spugna



Pulizia della bocchetta di ventilazione



Note e precauzioni

Uso della batteria

NOTA

- Qualora la scopa elettrica non funzioni dopo la ricarica completa della batteria, sostituirla. Se non funziona nemmeno con la nuova batteria, contattare un Centro di assistenza autorizzato.

ATTENZIONE

- Non smontare la batteria o il caricatore.
- Non riscaldare la batteria e non gettarla nel fuoco.
- Dal momento che la batteria è appositamente progettata per questa scopa elettrica, non utilizzarla per altri prodotti o scopi.
- La rimozione della batteria durante il funzionamento può provocare un malfunzionamento del prodotto.
- Qualora la batteria venga rimossa mentre è in funzione l'aspirapolvere portatile, la batteria potrebbe non funzionare per 30 secondi dopo la sostituzione per motivi di sicurezza.
- Qualora il tempo di ricarica e di uso della batteria risultino ridotti, sostituire la batteria con una nuova.

- Usare solo batterie con il logo originale (**SAMSUNG**).
- Prima di inserire la batteria nel caricatore o nell'aspirapolvere, controllare che sia inserita nella direzione corretta.
- In caso di smaltimento di una batteria esausta, smaltirla nell'apposito contenitore di smaltimento.
- Qualora si preveda di non usare la scopa elettrica a lungo, smontare la batteria.

Funzionamento

NOTA

- Caricare la batteria per i seguenti casi.
 - Il primo uso della batteria o in caso di prolungato inutilizzo.
 - Qualora l'indicatore di carica della batteria mostri il livello minore.
- In caso di prolungata assenza da casa, scollegare il caricatore della batteria ed estrarla dal caricatore. Qualora la batteria non sia stata caricata, sarà scarica.

ATTENZIONE

- Una volta montato l'aspirapolvere portatile sul corpo principale, la scopa elettrica entrerà in funzione.
- Dopo aver usato l'aspirapolvere portatile, montarlo sul corpo principale.
- Prima di inserire l'aspirapolvere portatile sul corpo principale, spegnerlo.
- Dopo aver montato l'aspirapolvere portatile sul corpo principale, non smontare di nuovo il manico.
 - In caso contrario vi è il rischio di lesioni.
- Quando la spazzola ruota, non toccare le setole.
 - In caso contrario le dita potrebbero rimanere impigliate provocando delle lesioni.

Manutenzione

NOTA

- Talvolta le ruote della bocchetta di aspirazione possono graffiare il pavimento. Pertanto, prima di usare la scopa elettrica controllare lo stato delle ruote della bocchetta di aspirazione.
 - Qualora vi siano corpi estranei impigliati che non possano essere facilmente rimossi sulle ruote della bocchetta di aspirazione, contattare un Centro di assistenza autorizzato.

ATTENZIONE

- L'esposizione della parti della scopa elettrica alla luce solare a lungo per farle asciugare può provocare una loro deformazione o scolorimento. Pertanto, dopo aver pulito le parti della scopa elettrica, lasciarle asciugare all'ombra.
- Non pulire la bocchetta di aspirazione della scopa elettrica con acqua poiché potrebbe deformare o scolorire alcune parti.

Risoluzione dei problemi

Qualora il servizio di assistenza richiesto indichi che il guasto non è imputabile ad un malfunzionamento del prodotto, verrà addebitato un costo di assistenza. Pertanto leggere attentamente il manuale dell'utente.

Problema	Soluzioni
La scopa elettrica non funziona.	<ul style="list-style-type: none">• Controllare il livello di carica della batteria ed eventualmente caricarla.• Controllare se il prodotto è spento e nel caso premere il tasto di accensione.• Se il prodotto non è stato usato per un lungo periodo di tempo, ricaricare il prodotto.
La scopa elettrica non si spegne nemmeno premendo il tasto di accensione.	<ul style="list-style-type: none">• Controllare se l'aspirapolvere portatile è acceso. In tale caso, premere il tasto di accensione dell'aspirapolvere portatile per primo, quindi premere il tasto di accensione della scopa elettrica.
La forza di aspirazione improvvisamente diminuisce e si avverte una vibrazione proveniente dalla scopa elettrica.	<ul style="list-style-type: none">• Controllare che la bocchetta di aspirazione non sia ostruita con corpi estranei o la vaschetta di raccolta della polvere sia piena. In tale caso, rimuoverli.• Controllare che il filtro non sia sporco e in caso pulirlo seguendo le indicazioni riportate al paragrafo 'Manutenzione della scopa elettrica' in questo manuale.• Controllare il livello di carica della batteria ed eventualmente caricarla.
L'aspirapolvere non si carica.	<ul style="list-style-type: none">• Controllare la tensione di esercizio della scopa elettrica. Deve corrispondere alla tensione erogata dalla rete elettrica nazionale.• Controllare che la scopa elettrica sia accesa, quindi controllare che sia acceso anche il LED di carica della batteria.• Controllare lo stato dei terminali del caricatore e rimuovere eventuali corpi estranei (polvere) dai terminali con un cotton fioc o un panno morbido.
La spazzola all'interno della bocchetta di aspirazione non ruota.	<ul style="list-style-type: none">• Controllare che la bocchetta di aspirazione non sia ostruita con corpi estranei ed eventualmente rimuoverli.• Controllare che la scopa elettrica sia accesa, quindi spegnere e riaccendere l'aspirapolvere portatile.
Dalla bocchetta di scarico della scopa elettrica si avverte un odore.	<ul style="list-style-type: none">• Vuotare con frequenza la vaschetta di raccolta della polvere e pulire il filtro.<ul style="list-style-type: none">– Poiché la scopa elettrica è un prodotto nuovo, per i primi 3 mesi dall'acquisto si potrebbe avvertire un odore.– Lo sporco accumulatosi nella vaschetta di raccolta della polvere o nel filtro potrebbero generare odori forti.

- Questo aspirapolvere è approvato per le seguenti direttive.
 - Direttiva Compatibilità elettromagnetica: 2004/108/CE
 - Direttiva bassa tensione: 2006/95/CE

Promemoria

