

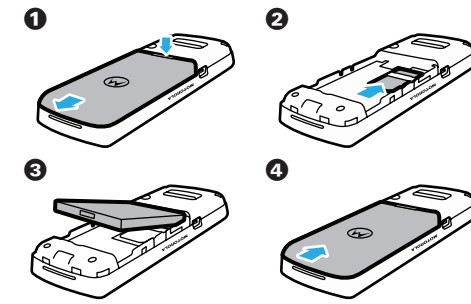


motorola W180

Kurzeinführung

Kurzeinführung

SIM-Karte und Akku einlegen



Kurzeinführung

Akku aufladen

Neue Akkus sind nicht voll aufgeladen. Um den Akku des Telefons aufzuladen, verbinden Sie das Akkuladegerät mit dem Telefon und mit einer Steckdose. Es kann einige Sekunden dauern, bis der Ladevorgang beginnt. Sobald der Ladevorgang abgeschlossen ist, wird auf dem Display **Laden beendet** angezeigt. Hinweise zur Lebensdauer und zum Laden der Akkus finden Sie im Abschnitt „Tipps zur Akkuverwendung“ dieser Anleitung.

Hinweis: Das Aufladen über den PC über USB-Verbindung wird nicht unterstützt.

Kurzeinführung

Telefon ein- und ausschalten

Halten Sie [OK] einige Sekunden bzw. bis sich das Display an- oder ausschaltet gedrückt.
Einen Anruf tätigen
Geben Sie eine Telefonnummer ein, und drücken Sie [OK].
Einen Anruf annehmen
Wenn Ihr Telefon klingelt und/oder vibriert, drücken Sie [OK].
Einen Anruf beenden
Drücken Sie [OK].

Grundlegendes

Ihr Telefon



Hinweis: Ihr Telefon weicht möglicherweise geringfügig von den Abbildungen in diesem Handbuch ab. Die Stelle, an der sich die Tasten befinden, die Funktionen der Tasten sowie die Schrittabfolgen sind jedoch identisch.

Grundlegendes

Menüs

1 Drücken Sie [OK], um das **Hauptmenü** zu öffnen.
2 Drücken Sie die **Navigationstaste** (oben, unten, rechts oder links, um eine Menüoption zu markieren).
3 Drücken Sie die **mittlere Taste** (OK) oder **AUSWAHL**, um die markierte Option auszuwählen.

Grundlegendes

Notruf

So tätigen Sie einen Notruf:
Geben Sie die Notrufnummer über die Tastatur ein, und drücken Sie anschließend [OK], um den Anruf zu tätigen.
Ihr Dienstanbieter programmiert eine oder mehrere Notrufnummern (beispielsweise 110) so, dass Sie diese in jedem Fall anrufen können, auch wenn das Mobiltelefon gesperrt oder keine SIM-Karte eingelegt ist.
Hinweis: Notrufnummern sind von Land zu Land unterschiedlich. Die auf Ihrem Telefon vorab gespeicherten Notrufnummern funktionieren möglicherweise nicht überall. Das Tätigen eines Notrufs kann ggf. durch Netzprobleme, Umweltinflüsse oder Interferenzen verhindert werden.

Grundlegendes

Mailbox

So geht's: [OK] > Nachrichten > Mailbox

Letzte Anrufe

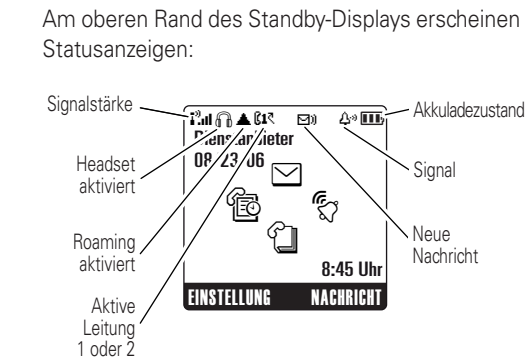
So geht's: [OK] > Letzte Anrufe
Schnellzugriff: Drücken Sie im Standby-Display [OK], um eine Liste der gewählten Nummern anzuzeigen.

Sperren/Entsperren der Tastatur

Drücken Sie im Standby-Display [OK] > [X], um Ihre Tastatur zu sperren oder zu entsperren.

Grundlegendes

Statusanzeigen



Grundlegendes

Menüübersicht

- Nachrichten**
 - Neue Nachricht
 - Mailbox
 - Eingang
 - Cell Broadcast
 - Easy SMS
 - Ausgang
 - Entwürfe
 - Signale**
 - Signaltyp
 - Signaltyp-Detail
 - Eigene Ruftöne
 - Einstellungen**
 - Anrufumleitung
 - Telefonstatus
 - Gesprächsoptionen
 - Sicherheit
 - Grundeinstellung
 - Netz
 - Headset
 - Telefonbuch**
 - Letzte Anrufe
 - Empfangene Rufe
 - Gewählte Rufnr.
 - Notizblock
 - Gesprächszeiten
 - Gebühren
 - FM-Radio**
 - Personalisieren
 - Display
 - Hauptmenü
 - Farbstil
 - Begrüßung
 - Wallpaper
 - Bildschirmschoner
 - Schnellwahl
 - Spiele**
 - Rechner
 - Schnellzugriffe
 - Wecker
 - Kalender
 - Stoppuhr
 - Kurzwahl
 - Feste Rufnr.
 - Service-Rufnummer
 - SIM-Applikationen *
 - Office Tools**
 - Rechner
 - Schnellzugriffe
 - Wecker
 - Kalender
 - Stoppuhr
 - Kurzwahl
 - Feste Rufnr.
 - Service-Rufnummer
 - SIM-Applikationen *
- * Optionale Funktionen
Dies ist das Standardlayout des Hauptmenüs. Das Menü Ihres Telefons weicht davon möglicherweise ein wenig ab.

Zubehör

Stereo-Headset Reise-Ladegerät Auto-Ladegerät



Dieses und weiteres Zubehör ist erhältlich unter www.motorola.com

Weitere Informationen zu Ihrem Telefon finden Sie unter www.motorola.com/support



Anpassen

Signal ändern

So ändern Sie die Ruftonlautstärke:
So geht's: [OK] > Signale > Signaltyp-Details
1 Blättern Sie zu **Ruftonlautstärke**, und drücken Sie **ÄNDERN**.
2 Drücken Sie [OK] rechts oder links, um die Lautstärke zu erhöhen oder zu verringern.
So ändern Sie das Signal:
So geht's: [OK] > Signale > Signaltyp
Blättern Sie zum gewünschten Signaltyp, und drücken Sie **AUSWAHL**.

- [OK] Laut
- [OK] Vibrieren
- [OK] Vibr. dann Rufton
- [OK] Leise
- [OK] Vibrat. & Signalton
- [OK] Kein Signal

Anpassen

Mobiltelefon auf Vibration stellen

So geht's: [OK] > Signale > Signaltyp
Blättern Sie zu **Vibrieren**, und drücken Sie **AUSWAHL**.
TIPP Um schnell in den Vibrationsmodus zu wechseln, halten Sie [OK] gedrückt. Halten Sie [OK] erneut gedrückt, um zum vorherigen Signal zurückzukehren.

Wallpaper und Bildschirmschoner einrichten

So geht's: [OK] > Personalisieren > Wallpaper
So geht's: [OK] > Personalisieren > Bildschirmschoner
TIPP Diese Funktion schont den Bildschirm, jedoch nicht den Akku. Um die Lebensdauer des Akkus zu verlängern, deaktivieren Sie den Bildschirmschoner.

FM-Radio

Radio hören

1 Verbinden Sie ein 2,5-mm-Headset mit Ihrem Telefon.
Hinweis: Das Headset muss mit dem Telefon verbunden sein, damit das FM-Radio funktioniert. Wenn Sie versuchen, das Radio einzuschalten, ohne den Kopfhörer an das Telefon anzuschließen, wird auf Ihrem Telefon **Hörer einsetzen** angezeigt.
2 Drücken Sie [OK] > FM-Radio.
3 Drücken Sie **EIN** (linker Softkey).
Um einen Sender einzustellen, drücken Sie [OK] links oder rechts.
Um verfügbare Sender abzurufen, halten Sie [OK] links oder rechts gedrückt.
Um die Lautstärke zu regeln, drücken Sie [OK] oben oder unten.
Um das Radio auszuschalten, drücken Sie **FM-Radio**, oder trennen Sie die Verbindung zwischen Headset und Telefon.

FM-Radio

Lieblingssender speichern

Sie können bis zu neun FM-Sender als Radio-Voreinstellungen speichern.
Wenn Sie einen Sender hören, **halten Sie** eine der Zifferntasten [1] bis [9] gedrückt, um den Sender als Voreinstellung zu speichern.
Um einen voreingestellten Sender auszuwählen, drücken Sie eine der Zifferntasten [1] bis [9], die dem gewünschten Sender zugeordnet ist.

Telefonbuch

Telefonbucheinträge speichern

1 Geben Sie im Standby-Display eine Telefonnummer ein.
2 Drücken Sie **SPEICHERN**.
3 Drücken Sie **ÄNDERN**, um das Eingabefenster für **Name** zu öffnen.
4 Geben Sie einen Namen für den neuen Telefonbucheintrag ein.
5 Zum Speichern des Eintrags drücken Sie **FERTIG**.

Telefonbucheintrag anrufen

So geht's: [OK] > Telefonbuch
Blättern Sie zu dem gewünschten Eintrag, und drücken Sie anschließend [OK].

Textnachrichten

Textnachricht senden

So geht's: Drücken Sie [OK] > Nachrichten > **Neue Nachricht** > **Neue Nachricht**.
1 Geben Sie die Nachricht ein, und drücken Sie **OK**. Drücken Sie im Texteingabebildschirm [OK], um zwischen iTap™ (System zur erleichterten Texteingabe), Tap, Zahl- und Symbolmodus zu wechseln.
2 Geben Sie im Bildschirm **Senden** über die Tastatur die entsprechende Nummer ein, und drücken Sie **OK**.
3 Um die Nachricht zu senden, drücken Sie **Senden**.
TIPP Senden Sie Nachrichten in nur 5 Schritten! Drücken Sie im Standby-Display auf den linken Pfeil der Navigationstaste. Sie gelangen direkt zum Eingabefenster für Textnachrichten. Geben Sie die Nachricht ein, und drücken Sie **Senden an**. Wählen Sie im Bildschirm **Senden** die gewünschte Telefonnummer aus, oder geben Sie sie über die Tastatur ein. Klicken Sie dann **Senden**. So einfach geht das!

Text eingeben

So geben Sie Text für Textnachrichten ein:
Der blinkende Cursor zeigt die Eingabestelle an.
Drücken Sie **EINFÜGEN**, um eine SMS-Vorlage einzufügen.
Drücken Sie **ABBRUCH**, um den Texteingabebildschirm zu verlassen, ohne die Änderungen zu speichern.
Zeichenzähler.

Kalender

Einen Termin planen

So geht's: [OK] > Office Tools > Kalender > **einen Tag markieren** > [OK] > **Neu**
Für einen Termin muss ein Titel eingegeben werden. Weitere Informationen sind optional.

Einen Termin anzeigen

So geht's: [OK] > Office Tools > Kalender > **einen Tag markieren** > [OK] > **Tagesansicht** > **einen Eintrag markieren** > **ZEIGEN**

Akkuverwendung und Akkusicherheit

- Motorola empfiehlt, immer Akkus und Ladegeräte von Motorola zu verwenden.** Die Garantie deckt keine Schäden ab, die durch Akkus und/oder Ladegeräte verursacht werden, die nicht von Motorola stammen. **Achtung: Das Verwenden eines nicht qualifizierten Akkus oder Ladegeräts stellt unter Umständen ein Brand-, Explosions- oder Leckrisiko oder ein sonstiges Risiko dar.** Eine falsche Akkuverwendung oder das Verwenden eines beschädigten Akkus kann Brände, Explosionen oder sonstige Schäden zur Folge haben.
- Die Akkuverwendung durch Kinder sollte überwacht werden.
- Wichtig:** Motorola-Mobilfunkgeräte sind für den Einsatz mit qualifizierten Akkus optimiert. Wird auf Ihrem Display **Ungültiger Akku** oder **Laden nicht möglich** angezeigt, führen Sie die folgenden Schritte durch:
 - Entnehmen Sie den Akku, und prüfen Sie, ob das Hologramm „Original Equipment“ von Motorola vorhanden ist.
 - Wenn kein Hologramm sichtbar ist, handelt es sich nicht um einen qualifizierten Akku.
 - Wenn ein Hologramm sichtbar ist, setzen Sie den Akku wieder ein, und wiederholen Sie den Ladevorgang.
 - Wird die Fehlermeldung weiterhin angezeigt, wenden Sie sich an ein von Motorola autorisiertes Servicecenter.
- Bei neuen Akkus oder Akkus, die über einen längeren Zeitraum gelagert wurden, ist eventuell eine längere Ladezeit erforderlich.
- Vorsichtmaßnahmen beim Laden:** Das Laden der Akkus sollte bei Raumtemperatur durchgeführt werden. Setzen Sie Akkus beim Laden keinen Temperaturen unter 0 °C oder über 45 °C aus. Lassen Sie Ihr Mobiltelefon nicht im Fahrzeug, wenn Sie aussteigen.
- Akkus sollten an einem kühlen und trockenen Ort gelagert werden.
- Es ist normal, dass die Lebensdauer des Akkus im Lauf der Zeit abnimmt und sich die Akkulaufzeit zwischen den Ladevorgängen verkürzt oder dass häufigere und längere Ladezeiten erforderlich sind.
- Vermeiden Sie Schäden an Akku und Mobilgerät.** Zerlegen, öffnen, zerdrücken, verbiegen, verformen, zerschneiden Sie den Akku oder das Mobilgerät nicht, schlagen Sie ihnen auch nicht an, und tauchen Sie sie nie auch nicht in Wasser. Vermeiden Sie es, den Akku oder das Mobilgerät fallen zu lassen, insbesondere auf harter Oberfläche. Wenn Ihr Akku oder Mobiltelefon auf diese

