

# TomTom car kit per iPhone

per l'installazione in auto



# TomTom car kit

## Installazione

Il TomTom car kit per iPhone è stato progettato per essere utilizzato con le soluzioni di montaggio ProClip.

Per ulteriori informazioni su ProClip e per ordinare la corretta soluzione ProClip per la tua auto, visita **tomtom-proclip.com**.

Installa il prodotto ProClip in base alle istruzioni in dotazione con tale prodotto.

Fissa il TomTom car kit per iPhone al supporto ProClip utilizzando le viti in dotazione.

---

**Importante:** se posizioni il supporto ProClip e il TomTom car kit nei pressi di una presa d'aria, chiudila durante l'attivazione del riscaldamento dell'auto. L'aria calda potrebbe impedire la carica dell'iPhone.

---

Connetti il caricabatteria USB per auto alla porta USB sul lato destro del TomTom car kit. Inserisci il caricabatteria per auto nell'adattatore per accendisigari.

***Nota:** il caricabatteria per auto deve essere sempre inserito nell'accendisigari.*

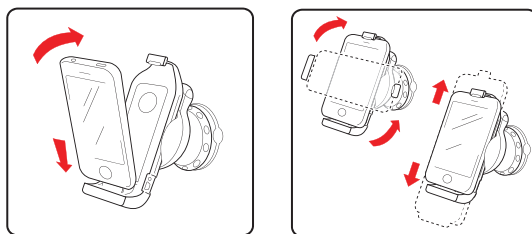
Utilizza questo dispositivo con il caricabatteria fornito con il car kit. Per caricabatteria sostitutivi, visita **tomtom.com** per visualizzare un elenco di caricabatteria per auto approvati per il dispositivo.

# TomTom car kit

## Posizionamento dell'iPhone nel TomTom car kit

Posiziona con cura l'iPhone nel car kit. Inizia posizionando la base dell'iPhone sul connettore, quindi premi la parte superiore dell'iPhone saldamente in posizione.

È possibile ruotare il supporto e regolarne l'altezza per individuare la posizione e l'orientamento migliori per l'iPhone.



Per rimuovere l'iPhone dal car kit, sblocca innanzitutto la parte superiore dell'iPhone posizionando il pollice contro la parte superiore del car kit e premendo leggermente il retro dell'iPhone con le dita.

Solleva e rimuovi l'iPhone dal car kit.

**Nota:** TomTom car kit per iPhone è stato appositamente progettato per l'uso con l'iPhone ed è stato concepito al fine di garantire la migliore esperienza possibile per l'utente. TomTom non si assume alcuna responsabilità per eventuali danni subiti da dispositivi utilizzati con questo accessorio. Per consultare la nostra garanzia, visita [www.tomtom.com/legal](http://www.tomtom.com/legal).

# TomTom car kit

## Connessione Bluetooth per chiamate in vivavoce

Per usare iPhone con il TomTom car kit, al fine di eseguire chiamate in vivavoce, devi stabilire una connessione Bluetooth, ottenendo l'accoppiamento dei dispositivi come segue.

1. Colloca iPhone nel car kit e connetti il caricabatteria per auto.
2. Tocca **Impostazioni** nella schermata principale dell'iPhone.
3. Tocca **Generale**, quindi tocca **Bluetooth**.
4. Attiva il Bluetooth.

L'iPhone cerca i dispositivi Bluetooth.

Il **TomTom car kit** appare nell'elenco dei dispositivi.

5. Tocca **TomTom car kit**.
6. Inserisci la password, 5555.
7. Tocca **Connetti**.

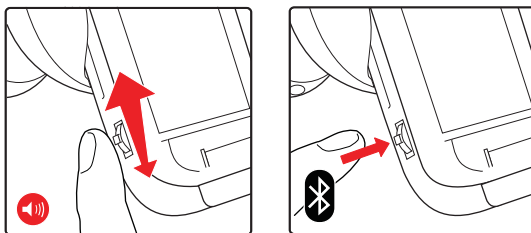
iPhone è ora accoppiato e connesso al TomTom car kit.

# TomTom car kit

## Ripristino del Bluetooth e controllo del volume

Il TomTom car kit può connettersi con diversi dispositivi iPhone, fino a 8. Per rimuovere tutti i dispositivi connessi, oppure se il car kit non si connette correttamente all'iPhone, tieni premuto il pulsante volume per 8 secondi. Ristabilisci quindi la connessione Bluetooth tra l'iPhone e il car kit.

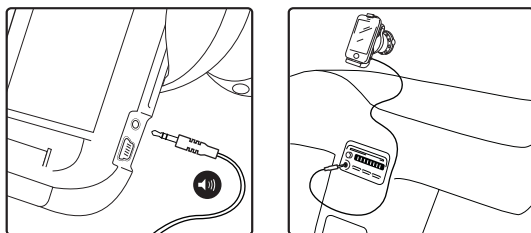
Per regolare il volume, fai scorrere il pulsante di controllo del volume verso l'alto o verso il basso.



## Connessione all'autoradio

Per riprodurre le istruzioni vocali e i brani musicali memorizzati nell'iPhone tramite l'autoradio, connetti il TomTom car kit all'autoradio usando un cavo audio stereo mini da 3,5 mm (non fornito).

**Nota:** le chiamate in vivavoce non vengono riprodotte sull'autoradio.



# Appendice

## Informativa di sicurezza e avvisi importanti

### Global Positioning System

Il Global Positioning System (GPS) è un sistema satellitare che fornisce informazioni sull'ora e sulla posizione in tutto il mondo. Il sistema GPS è controllato esclusivamente dal governo degli Stati Uniti d'America, unico responsabile della disponibilità e accuratezza dello stesso. Qualsiasi cambiamento nella disponibilità e precisione del GPS o nelle condizioni ambientali può influire sul funzionamento del dispositivo TomTom. TomTom non si assume alcuna responsabilità in merito alla disponibilità e all'accuratezza del GPS.

### Utilizza con prudenza

L'uso di un dispositivo TomTom per la navigazione non esclude la necessità di guidare con la dovuta prudenza e attenzione.

### Aerei e ospedali

L'uso di dispositivi dotati di antenna è vietato sulla maggior parte degli aerei, in molti ospedali e in molti altri luoghi. All'interno di questi ambienti, non utilizzare il dispositivo TomTom.

### NOTA SPECIALE RIGUARDANTE LA GUIDA IN CALIFORNIA E MINNESOTA

La sezione del codice relativa ai veicoli della California n. 26708 (a) (1) stabilisce che "Non è consentita la guida di un veicolo a motore con oggetti o materiali collocati, affissi, installati, montati o applicati al parabrezza o ai finestrini laterali o posteriori." I guidatori della California non sono autorizzati a utilizzare un supporto a ventosa sul parabrezza o sui finestrini laterali o posteriori.

Nota: questa sezione del codice sui veicoli della California si applica a chiunque guidi all'interno dello stato della California, non solo ai residenti.

La sezione 169.71 degli statuti legislativi dello stato della Minnesota, sottodivisione 1, sezione 2 stabilisce che "Non è consen-

tita la guida o l'utilizzo di un veicolo con oggetti sospesi tra il guidatore e il parabrezza diversi da alette parasole, specchietti retrovisori e dispositivi elettronici di calcolo del pedaggio."

Nota: questo statuto del Minnesota si applica a chiunque guidi in Minnesota, non solo ai residenti.

TomTom Inc. non si assume alcuna responsabilità in merito a sanzioni, ammende o danni subiti in seguito al mancato rispetto di questa norma. Durante la guida in uno stato con restrizioni riguardanti il montaggio su parabrezza, TomTom consiglia l'uso del disco di montaggio adesivo fornito in dotazione o del kit di montaggio alternativo, che comprende svariate opzioni per il montaggio dei dispositivi TomTom sul cruscotto e sulle prese di ventilazione. Visita [tomtom.com](http://tomtom.com) per maggiori informazioni su questa opzione di montaggio.

### Direttiva R&TTE

Con la presente, TomTom dichiara che questo dispositivo di navigazione personale è conforme ai requisiti essenziali e alle clausole pertinenti della Direttiva 1999/5/EC dell'UE. La dichiarazione di conformità può essere reperita qui: [www.tomtom.com/legal](http://www.tomtom.com/legal).

### TomTom car kit

Nota: TomTom car kit per iPhone e TomTom car kit per iPod touch sono stati appositamente progettati per l'uso con l'iPhone e l'iPod touch e sono stati concepiti al fine di garantire la migliore esperienza possibile per l'utente. TomTom non si assume alcuna responsabilità per eventuali danni subiti da dispositivi utilizzati con questo accessorio. Consulta la nostra garanzia completa sul sito: [www.tomtom.com/legal](http://www.tomtom.com/legal).

# Appendice

## Direttiva RAEE



Questo simbolo presente sul prodotto o sulla sua confezione indica che il prodotto non deve essere smaltito fra i rifiuti domestici. Conformemente alla direttiva europea 2002/96/EC per i rifiuti di apparecchiature elettriche ed elettroniche (RAEE), questo prodotto elettrico non deve essere smaltito fra i rifiuti di raccolta indifferenziata. Questo prodotto deve essere smaltito tramite restituzione al punto vendita o al punto di raccolta locale per il riciclaggio.

## Marchio CE



Questo dispositivo è conforme ai requisiti del marchio CE per utilizzi in zone residenziali, commerciali, veicolari o industriali leggere.

## Informazioni FCC per l'utente



Questo prodotto contiene un trasmettitore che non deve essere collocato in prossimità o utilizzato simultaneamente ad altri trasmettitori.

## Esposizione alle radiazioni in radiofrequenza

Questo dispositivo è conforme con i limiti di esposizione alle radiazioni FCC definite per un ambiente non controllato. Per evitare la possibilità di eccedere i limiti di esposizione alla radiofrequenza FCC, gli esseri umani non devono mai avvicinarsi più di 20 cm all'antenna durante le normali operazioni.

## Interferenza radiotelevisiva

Questo dispositivo emette energia in radiofrequenza e se non utilizzato correttamente - vale a dire, in conformità con le istruzioni contenute in questo manuale - può provocare interferenze con le comunicazioni radio e la ricezione televisiva.

Questo dispositivo è stato collaudato e trovato conforme con i limiti dei dispositivi digitali di classe B, in conformità con la

Parte 15 delle normative FCC. Questi limiti sono stati definiti per garantire una ragionevole protezione dalle interferenze dannose all'interno di una zona residenziale. Questo dispositivo genera, utilizza e può emettere energia in radiofrequenza e, se non installato e utilizzato in conformità con queste istruzioni, può provocare interferenze dannose alle comunicazioni radio. Tuttavia, non viene fornita alcuna garanzia sul fatto che in una particolare installazione si verifichi un fenomeno di interferenza; se questa apparecchiatura provoca interferenze dannose alla ricezione radio-televisiva, eventualità verificabile accendendo e spegnendo l'unità, si consiglia all'utente di correggere l'interferenza in uno dei seguenti modi:

- riorientare o riposizionare l'antenna;
- aumentare la distanza tra il dispositivo e il ricevitore;
- connettere il dispositivo ad una presa o a un circuito differenti da quelli a cui il ricevitore è attualmente collegato;
- consultare un tecnico radio/televisionario specializzato per ricevere assistenza.

I cambiamenti o le modifiche non espressamente approvati dall'organismo di conformità responsabile possono annullare l'autorizzazione dell'utente per l'utilizzo del dispositivo.

## Importante

Questo dispositivo è stato collaudato al fine di verificarne la conformità con le norme FCC in condizioni che comprendono l'uso di cavi e connettori schermati tra l'unità e le periferiche. È importante utilizzare cavi e connettori schermati per ridurre il rischio di provocare interferenze radio-televisive. I cavi schermati compatibili con la relativa gamma di prodotti possono essere acquistati presso un rivenditore autorizzato. Se l'utente modifica in qualunque modo il dispositivo o le periferiche, senza l'approvazione di TomTom, FCC può revocare all'utente l'autorizzazione ad utilizzare il dispositivo. Per i clienti residenti negli Stati Uniti, potrebbe risultare utile il seguente

# Appendice

opuscolo stilato dalla Federal Communications Commission: "Come identificare e risolvere i problemi legati alle interferenze radio-televisive". L'opuscolo è reso disponibile dall'ufficio stampa del governo degli Stati Uniti, Washington, DC 20402. Stock n. 004-000-00345-4.

## Dichiarazione di conformità FCC

### Collaudato ai fini della conformità con gli standard FCC per uso domestico e professionale

ID FCC: S4L4UUB ID IC: 5767A-4UUB

Questo dispositivo è conforme alla sezione 15 delle normative FCC. L'utilizzo è soggetto alle seguenti due condizioni.

1. Il dispositivo non deve provocare interferenze dannose.
2. Il dispositivo deve accettare qualsiasi interferenza ricevuta, incluse interferenze che potrebbero causare problemi di operatività.

### Organo responsabile in Nord America

TomTom, Inc., 150 Baker Avenue Extension, Concord, MA 01742

Tel: 866 486-6866 opzione 1 (1-866-4-TomTom)

### Informazioni sulle emissioni per il Canada

Questa apparecchiatura digitale di classe B è conforme alle normative canadesi ICES-003.

L'utilizzo è soggetto alle seguenti due condizioni: (1) il dispositivo non deve provocare interferenze dannose e (2) il dispositivo deve accettare qualsiasi interferenza, incluse interferenze che potrebbero causare problemi di operatività.

Questo dispositivo di radiocomunicazione di categoria II è conforme allo standard canadese del settore RSS-310.

## C-tick



**N14644**

Questo prodotto è dotato di contrassegno C-tick a indicare la conformità alle normative australiane

rilevanti.

### Organo responsabile in Australia

TomTom Australia, Building 1, Suite 3, Level 3, 3 Richardson Place, North Ryde NSW 2113, Australia

Tel: +612 8875 1700

### Z1230

Questo prodotto è dotato di codice fornitore Z1230 a indicare la conformità alle normative neozelandesi rilevanti.

### Organo responsabile in Nuova Zelanda

TomTom Sales BV. C/O Nigel Arkell Chartered Accountants Level-3, 34 Shortland St. Auckland 1010, Nuova Zelanda

Tel: +61 2 9490 3609

### Avviso per l'Australia

L'utente deve spegnere il dispositivo in caso di sosta in aree con atmosfere potenzialmente esplosive quali distributori di benzina, depositi di materiali chimici e cantieri di demolizione.

### Questo documento

Nella preparazione di questo manuale è stata posta estrema attenzione. A causa del continuo sviluppo dei prodotti, alcune informazioni potrebbero non essere del tutto aggiornate. Le informazioni di questo documento sono soggette a modifica senza previa notifica.

TomTom non si assume alcuna responsabilità in merito a errori editoriali od omissioni ivi contenute, né per danni incidentali o conseguenti derivanti dal contenuto o dall'uso di questo materiale. Questo documento contiene informazioni protette da copyright. È vietato fotocopiare o riprodurre qualsiasi parte del presente docu-



# Appendice

mento in qualsiasi forma senza il previo consenso scritto di TomTom N.V.

## Copyright notices

© 2010 TomTom N.V., The Netherlands  
TomTom® e il logo delle "due mani", fra gli altri, sono marchi registrati di proprietà di TomTom N.V. o di una delle sue filiali. Consultare [www.tomtom.com/legal](http://www.tomtom.com/legal) per le garanzie e i contratti di licenza per l'utente finale applicabili a questo prodotto.

*Compatible with all iPhone models*

*"Works with iPhone" means that an electronic accessory has been designed to connect specifically to iPhone and has been certified by the developer to meet Apple performance standards.*

*Apple is not responsible for the operation of this device or its compliance with safety and regulatory standards.*

*iPhone is a registered trademark of Apple Inc.*