

# Tech Line

DF 23  
MP3-Player



7735.132

Bedienungsanleitung

## MP3-Player DF 23

---

### Gratulation!

Mit diesem MP3-Player haben Sie ein Qualitätsprodukt erworben, welches mit grösster Sorgfalt hergestellt wurde. Es wird Ihnen bei richtiger Pflege während Jahren gute Dienste erweisen.

Vor der ersten Inbetriebnahme bitten wir Sie jedoch, die vorliegende Bedienungsanleitung gut durchzulesen und vor allem die Sicherheitshinweise am Schluss der Anleitung genau zu beachten.

**Personen, die mit der Bedienungsanleitung nicht vertraut sind, dürfen das Gerät nicht benutzen.**

### Inhaltsverzeichnis:

---

1. BEDIENELEMENTE	Gerät	Seite 3
	Anzeige	5
2. INBETRIEBNAHME	Akku laden	6
	Gerät ein-/ausschalten	7
	Gerät in Standby schalten	7
	Menüs	7
	Menü-Übersicht	8
	Menüauswahl/Cursor	8
	Tastensperre	9

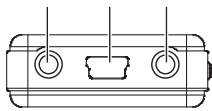
## Inhaltsverzeichnis (Fortsetzung):

---

	Musik-Wiedergabe (MP3)	10
	Radio-Funktion	12
	Foto-Funktion	14
	Textanzeige-Funktion	15
	Film-Wiedergabe	16
	Karaoke-Funktion	18
	Diktiergerät-Funktion	19
	Aufnahme-Funktion	20
	Systemeinstellungen	22
	Sudoku-Spiel	24
	Verwendung als Speichermedium	25
3. SPEZIALFUNKTIONEN	ACT- in WAF-Dateien konvertieren	26
	Videos in AMV-Dateien konvertieren	28
	Festplattenverschlüsselung / 2 Partionen	30
4. HÄUFIGE FRAGEN		34
5. FEHLERSUCHE		37
6. TECHNISCHE DATEN		40
7. SICHERHEITSHINWEISE		41



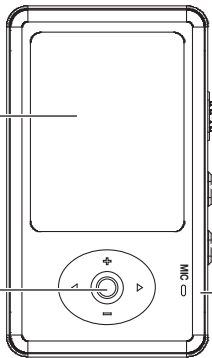
1. 2. 3.



4.



5.



6.



7.



8.



9.







## BEDIENELEMENTE

---

### Oberseite:

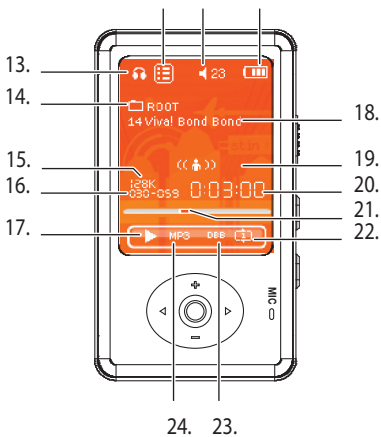
1. LINE-IN (Anschluss für Aufnahmequelle)
2. Mini-USB-Anschluss
3. Kopfhörerbuchse 3.5 mm

### Vorderseite:

- 
4. LCD-Anzeige
  5. Cursor / Navigation / Lautstärke
  6. Ein-/Aus-Schalter
  7. A-B-Wiedergabe / Tastatursperre (lange drücken)
  8. Wiedergabe / Pause
  9. Mikrofon
- 



10. 11. 12.



## BEDIENELEMENTE

---

### Anzeige:

10. Lyrikanzeige (Karaoke-Funktion; sofern aufgenommen)
11. Lautstärke
12. Ladezustand Akku
13. Betriebsmodus (Musik, Mikrofon usw.)
14. Ordner
15. Datenrate in kB/s (z.B. 128 k)
16. Liednummer / Total Lieder in diesem Ordner
17. Wiedergabe-, Pause- oder Stopp-Icon
18. Titel / Interpret
19. Equalizer-Anzeige
20. Spielzeit
21. Balkenanzeige von Spielzeit
22. Repeat-Funktion
23. Equalizer-Einstellung
24. Musik-Format

## INBETRIEBNAHME

---

### Sicherheitshinweise

- Beachten Sie vor der Inbetriebnahme die Sicherheitshinweise auf Seite 39.

### Akku laden

- Der «DF 23» hat einen eingebauten Li-Polymer-Akku (450 mAh). Der Akku wird über den USB-Anschluss auf der Geräteoberseite geladen. Zum Laden kann das Ladegerät (110 - 240 V) oder ein PC mit USB-Anschluss verwendet werden.
- Während des Ladens Player einschalten (= Stellung «ON»).
- Die Akku-Anzeige oben rechts gibt den Ladezustand an:
  - Bei vollem Akku hat das Batteriesymbol vier weiße Balken.
  - Beim Gebrauch nimmt die Anzeige ab.
  - Bei fast leerem Akku sind die vier Balken weg.
  - Während des Ladens blinken die Balken nacheinander auf. Sobald der Akku geladen ist, steht die Anzeige still.

### Hinweise:

- Um die Lebensdauer des Akkus zu verlängern, wird empfohlen, anfangs den Player immer voll zu laden und auch wieder voll zu entladen.
- Bitte benutzen Sie den «DF 23» nicht bei hohen oder sehr tiefen Aussentemperaturen, da dies dem Akku und Gerät schadet.
- Wenn der Player mit einem PC verbunden ist, ist die Wiedergabe und der Menüzugriff nicht möglich.



## GRUNDFUNKTIONEN

### Gerät ein-/ausschalten

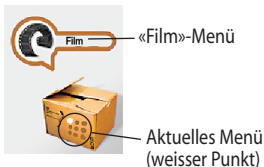
- Den seitlichen Ein-/Aus-Schalter nach «ON» (= Ein) schieben, um das Gerät einzuschalten (im Display erscheint «Loading...» und der Player startet). Nach einigen Sekunden erscheint die Menüanzeige «Film».
- Gerät ausschalten: Schalter nach «OFF» schieben.

### Gerät in Standby schalten

- In eingeschaltetem Zustand kann das Gerät durch langes Drücken der seitlichen Wiedergabe-Taste ► ausgeschaltet werden.
- Gerät einschalten: Wiedergabe-Taste ► lange drücken.

### Menüs

- Die verschiedenen Funktionen des Gerätes sind in neun so genannten Menüs untergebracht.
- Nach dem Einschalten erscheint die Menü-Übersicht mit dem ersten Menü «Film».



## Menü-Übersicht

- Folgende Menüs stehen zur Verfügung:
  - **Film:** Filmwiedergabe siehe Seite 10
  - **Musik:** MP3-Wiedergabe 12
  - **Karaoke:** MP3-Wiedergabe 14
  - **Diktiergerät:** Aufnahmen von Texten 15
  - **Aufnahme:** Aufnahmen über den LINE-IN-Anschluss 16
  - **Radio:** UKW-Radio 18
  - **Foto:** Bildbetrachtung 20
  - **Textanzeige:** Anzeige von Texten, Interpreten usw. 21
  - **Systemeinstellungen**
    - Grundeinstellungen 22
  - **Spiel:** Sudokuspiel 24

## Menüauswahl/Cursor

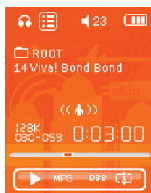
- Mit dem Cursor kann durch die verschiedenen Menüs navigiert oder die Lautstärke (+/-) verstellt werden.
- Der Cursor kann in vier Richtungen bewegt werden, um ein Menü auszuwählen (im Haupt-Menü wird die Bewegung mit einem weissen Punkt angezeigt).
- Durch **kurzes** Drücken des Cursors, kann das gewünschte Menü ausgewählt werden, z.B. Musik für die Wiedergabe (bei ausgeschalteter Beleuchtung wird beim ersten Druck die Beleuchtung eingeschaltet).
- Durch **langes** Drücken des Cursors gelangt man zurück ins Haupt-Menü.

## Tastensperre

- Durch langes Drücken der seitlichen Taste «A-B» wird die Tastensperre eingeschaltet (im Display erscheint ein Schloss-Symbol).
- Sperre aufheben: Taste «A-B» erneut lange drücken (im Display erscheint ein «offenes» Schlosssymbol).

## Musik-Wiedergabe (MP3)



- Kopfhörer anschliessen
- Mit Cursor Musik-Menü auswählen und dann den Cursor drücken (im Display wird das Film-Menü angezeigt).
- Musik mit der seitlichen Play-Taste ▶ starten.
- Durch erneutes Drücken hält die Musik an (=Pause).





- Mit Cursor ▶ nächstes Lied wählen (kurz drücken). Durch ständiges Drücken schneller Vorlauf (der Ton ist stummgeschaltet).
- Mit Cursor ◀ vorhergehendes Lied wählen (kurz drücken). Durch ständiges Drücken schneller Rücklauf (der Ton ist stummgeschaltet).
- Mit Cursor + Lautstärke erhöhen.
- Mit Cursor - Lautstärke senken.

**Hinweis:** Um Hörschäden vorzubeugen, Lautstärke nicht zu laut einstellen.

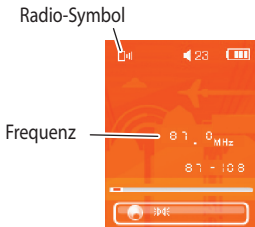
- Aus der Stellung **Wiedergabe** erscheint durch kurzes Drücken des Cursors (ca. 1 Sek.) das Untermenü. In diesem können folgende Einstellungen gewählt werden:
  1. **Ordner:** Ordner-Verzeichnis anzeigen, um Lieder auszuwählen. Mit Play-Taste Film starten.

- 
- 
2. **Löschen**; Lied löschen. Zu löschendes Lied wählen und Cursor drücken. Durch Wählen von Yes löschen (= weiss unterlegtes «Y»). Mit NO nicht löschen und mit Wiedergabetaste zurück ins Film-Menü.
  3. **Löschen alle**: Cursor drücken. Durch Wählen von Yes löschen oder mit NO nicht löschen und mit Wiedergabetaste zurück ins Musik-Menü.
  4. **Zurück** ins Film-Menü.

- Durch langes Drücken des Cursors erscheint wieder das Grundmenü.
  - Wird der Cursor während der **Wiedergabe** kurz gedrückt (ca. 1 Sek.), erscheint ein weiteres Menü. Die Einstellungen:
    - **Wiederholen**: Folgende Wiederhol-Möglichkeiten stehen zur Verfügung: Normal (= keine Wiederholung), Wiederholen 1 (= Lied einmal wiederholen), Wiederholen Ordner (= alle Lieder des Ordners), Wiederholen alle Ord. (= alle Lieder), Zufall (= Wiedergabe nach dem Zufallsprinzip), Intro (jedes Lied wird 10 Sekunden angespielt).
    - **Equalizer**: 7 vorprogrammierte Toneinstellmöglichkeiten.
    - **Geschwindigkeit**: Abspielgeschwindigkeit ändern (Pitch).
    - **Wiederholen A-B**: Wiederholen von A bis B.
    - **Anzahl der Wiederh.**: Anzahl der Wiederholungen (1-10).
    - **Pause zw. Wiederh.**: Pause zwischen den Wiederholungen (1-10 Sek.).
    - **Zurück**: Zurück ins Musik-Menü.
  - Folgende Formate können abgespielt werden: MP3, WMA, WMA-DRM, WAV, AMV und ADPCM.
- 
- 

## Radio-Funktion

- Im MP3-Player ist ein UKW-Radio eingebaut. Die Antenne ist im Kopfhörerkabel integriert.
- Mit Cursor Radio-Menü auswählen und dann den Cursor drücken (im Display wird das Radio-Menü angezeigt).



- Mit Cursor ◀ oder ▶ Suchlauf starten (lange drücken). Die Frequenzanzeige läuft durch, bis ein Sender gefunden wird.
- Durch kurzes Drücken des Cursors ◀ oder ▶, kann in Schritten auch manuell abgestimmt werden.
- Mit Cursor + Lautstärke erhöhen.
- Mit Cursor - Lautstärke senken.

– Durch kurzes Drücken des Cursors (ca. 1 Sek.), das Untermenü anwählen. In diesem können folgende Einstellungen gewählt werden:

1. **Suchen:** In diesem Ordner kann die Suchfunktion gewählt werden:

«**Nach Frequenz**»: Mit Cursortasten ◀ oder ▶ wird die nächste Frequenz gesucht.

«**Nach Station**»: Mit Cursortasten ◀ oder ▶ wird der nächste gespeicherte Sender gewählt.

«**Autom. Senderspeicher**»: Der Suchlauf startet automatisch und speichert alle empfangbaren Sender der Reihe nach ab (max. 10).

2. **Speichern:** Speichert die eingestellte Frequenz automatisch. In der Anzeige erscheint die Speicherplatznummer.

3. **Löschen:** Löscht aktuellen oder alle Sender aus dem Speicher.

4. **Band-Wahl:** Schaltet das Band um zwischen EU und Japan (für Schweiz und Europa immer EU wählen).

5. **Aufnahme:** Nimmt den aktuellen Sender auf (Aufnahmefunktionen wie unter Aufnahme beschrieben; siehe Seite 16).

6. **Zurück** ins Radio-Menü.

– Durch langes Drücken des Cursors erscheint wieder das Grundmenü.

## Foto-Funktion

- Mit dem MP3-Player können Bilder betrachtet werden.
- Mit Cursor Foto-Menü auswählen und dann den Cursor drücken (im Display wird der Ordner mit Bilder angezeigt).
- Mit Cursor + oder – Bild auswählen.
- Bild durch Drücken der seitlichen Play-Taste ► anzeigen.
- Durch erneutes Drücken der Play-Taste ► wieder in den Ordner zurückkehren.
- Durch kurzes Drücken des Cursors (ca. 1 Sek.) das Untermenü anwählen. In diesem können folgende Einstellungen gewählt werden:
  1. **Ordner:** Ordner-Verzeichnis anzeigen, um Bilder auszuwählen. Mit Cursor Bild anwählen und mit Play-Taste Bild anzeigen.
  2. **Wiedergabe:** Wahl zwischen manueller und automatischer (=Diashow) Wiedergabe. Bei der automatischen Wiedergabe kann noch eingestellt werden, wie lange ein Bild angezeigt werden soll. Mit Cursor erstes Bild anwählen und Diashow mit seitlicher Play-Taste ► starten.
  3. **Löschen:** Einzelne Bilder aus dem Speicher löschen.
  4. **Löschen alle:** Löscht alle Bilder.
  5. **Zurück** ins Foto-Menü.
- Durch langes Drücken des Cursors erscheint wieder das Grundmenü.
- Folgende Formate könne dargestellt werden: JPG, GIF und BMP.

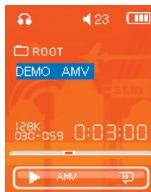


## Textanzeige-Funktion

- Mit dem MP3-Player können Texte angezeigt werden.
- Mit Cursor Textanzeige-Menü auswählen und dann den Cursor drücken (im Display wird der Ordner mit Texten angezeigt).
- Mit Cursor + oder – Text auswählen.
- Text durch Drücken der seitlichen Play-Taste ► anzeigen.
- Durch erneutes Drücken der Play-Taste ► wieder in den Ordner zurückkehren (ist die automatische Wiedergabe eingestellt, schaltet das Gerät automatisch wieder in die Ordner-Ansicht).
- Durch kurzes Drücken des Cursors (ca. 1 Sek.), das Untermenü anwählen. In diesem können folgende Einstellungen gewählt werden:
  1. **Ordner:** Ordner-Verzeichnis anzeigen, um Text auszuwählen. Mit Cursor Text anwählen und mit Play-Taste Bild anzeigen.
  2. **Wiedergabe-Einstellung:** Wahl zwischen manueller und automatischer Wiedergabe (=Diashow). Bei der automatischen Wiedergabe kann noch eingestellt werden, wie lange ein Bild angezeigt werden soll. Mit Cursor erstes Bild anwählen und Diashow mit seitlicher Play-Taste ► starten.
  3. **Löschen:** Einzelne Texte aus dem Speicher löschen.
  4. **Löschen alle:** Löscht alle Texte.
  5. **Zurück** ins Textanzeige-Menü.
- Durch langes Drücken des Cursors erscheint wieder das Grundmenü.
- Folgende Formate könne dargestellt werden: TXT und LRC.

## Film-Wiedergabe

- Kopfhörer anschliessen
- Mit Cursor Film-Menü auswählen und dann Cursor drücken (im Display wird das Film-Menü angezeigt).
- Film mit der seitlichen Play-Taste ► starten.
- Durch erneutes Drücken hält der Film nach ca. 1 Sekunde an (=Pause; im Display wird das orange Film-Menü angezeigt).



- Mit Cursor ► nächsten Film wählen (kurz drücken). Durch ständiges Drücken schneller Vorlauf (der Ton ist stummgeschaltet).
  - Mit Cursor ◀ vorhergehenden Film wählen (kurz drücken). Durch ständiges Drücken schneller Rücklauf (der Ton ist stummgeschaltet).
  - Mit Cursor + Lautstärke erhöhen.
  - Mit Cursor – Lautstärke senken.
- Hinweis:** Um Hörschäden vorzubeugen, Lautstärke nicht zu laut einstellen.

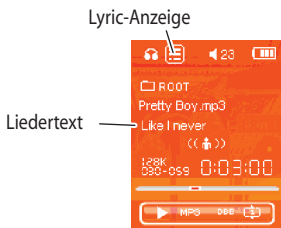


- Aus der Stellung **Pause** erscheint durch kurzes Drücken des Cursors (ca. 1 Sek.) das Untermenü. In diesem können verschiedene Einstellungen gewählt werden:
  1. **Ordner**: Ordner-Verzeichnis anzeigen, um Filme auszuwählen. Mit Play-Taste Film starten.
  2. **Löschen**: Film löschen. Zu löschender Film wählen und Cursor drücken. Durch Wählen von Yes (= weiss unterlegtes «Y») löschen. Mit NO nicht löschen und mit Wiedergabetaste zurück ins Film-Menü.
  3. **Löschen alle**: Cursor drücken. Durch Wählen von Yes (= weiss unterlegt) löschen oder mit NO nicht löschen und mit Wiedergabetaste zurück ins Film-Menü.
  4. **Wiederholung**: Folgende Wiederhol-Möglichkeiten stehen zur Verfügung: Normal (= keine Wiederholung), Wiederholen 1 (= Film einmal wiederholen), Wiederholen Ordner (= alle Filme des Ordners), Wiederholen alle Ord. (= alle Filme), Zufall (= Wiedergabe nach dem Zufallsprinzip), Intro (jeder Film wird 10 Sekunden angespielt).
  5. **Zurück** ins Film-Menü.
  
- Durch langes Drücken des Cursors erscheint wieder das Grundmenü.
- Folgendes Format wird unterstützt: AMV-Video-Format.



## Karaoke-Funktion / Lyric-Anzeige

- Der MP3-Player unterstützt die Karaoke-Funktion, d.h. Liedertexte (= Lyric) können während der Musik-Wiedergabe angezeigt werden.
- Unter z.B. [www.lyrics.de](http://www.lyrics.de) können diese runtergeladen werden.
- Die Lyrics-Files müssen den selben Namen haben wie das Musik-File, z.B.:
  - Musik File: pretty boy.mp3
  - Lyric File: pretty boy.lrc
  - Wenn Lyrics-Files auf dem Player gespeichert sind, erscheint oben links die entsprechende Anzeige.

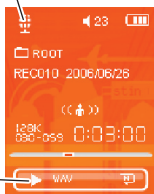


- Lange auf Cursor drücken, um in das Lyric-Menü zu gelangen.
- Wird der Cursor während der Wiedergabe kurz gedrückt (ca. 1 Sek.), erscheint wieder das normale Musik-Menü.

## Diktiergerät-Funktion (via Mikrofon)

- Mit dem MP3-Player kann über das integrierte Mono-Mikrofon «MIC» aufgenommen werden. In jedem Ordner können bis zu 255 Aufnahmen aufgenommen werden.
- Mit Cursor Diktier-Menü auswählen.
- **Aufnehmen** durch kurzes Drücken der seitlichen A-B-Taste starten (im Display wird zuerst «Please wait» und dann oben rechts das Mikrofon-Symbol angezeigt).
- Mitteilung aufnehmen. Pause durch erneutes Drücken der A-B-Taste (die Zeitanzeige blinkt). Aufnahme wieder fortsetzen durch erneutes Drücken der A-B-Taste.

Mikrofon-Symbol



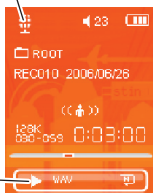
Aufnahme läuft

- Durch langes Drücken des Cursors Aufnahme beenden und speichern (im Display erscheint «Speichern...»).
- **Wiedergabe:** Mit Cursor Diktier-Menü auswählen und mit seitlicher Play-Taste ► Wiedergabe starten. Übrige Bedienung wie bei Musik-Wiedergabe.
- Die Aufnahme-Qualität kann im Menü «Aufnahme» eingestellt werden (siehe Seite 16).

## Aufnahme-Funktion (via LINE-IN)

- Mit dem MP3-Player kann über die LINE-IN-Buchse an der Oberseite in Stereo aufgenommen werden.
- An der LINE-IN-Buchse kann der MP3-Player an eine Stereoanlage angeschlossen werden (dazu kann das mitgelieferte Kabel mit Klinenstecker (3.5 mm) verwendet werden).
- Mit Cursor Aufnahme-Menü auswählen und dann den Cursor drücken (im Display wird das Aufnahme-Menü angezeigt).

Mikrofon-Symbol



Aufnahme läuft

- Durch kurzes Drücken des Cursors (ca. 1 Sek.) das Untermenü anwählen. In diesem können folgende Einstellungen gewählt werden:
  1. **Ordner:** Ordner-Verzeichnis anzeigen, um Speicherort auszuwählen (Ordner muss mit PC erstellt werden).
  2. **Aufnahme von:** Aufnahmequelle auswählen; «LINE-IN» für Aufnahmen ab Stereoanlagen oder «Mikrofon» für Aufnahmen ab eingebautem Mikrofon.



3. **Qualität:** Hier kann die Aufnahmequalität in vier Stufen eingestellt werden: 32, 64, 192 oder 384 kbps. Je höher der Wert, desto besser ist die Tonqualität und desto mehr Speicherplatz wird benötigt.
4. **Zurück** ins Aufnahme-Menü.

- **Aufnahme** durch kurzes Drücken der seitlichen Play-Taste ► starten (im Display wird die laufende Aufnahmezeit angezeigt).
- Musik oder Text aufnehmen. Pause durch erneutes Drücken der Play-Taste ► (die Zeitanzeige blinkt). Aufnahme wieder fortsetzen durch erneutes Drücken der Play-Taste ►.
- Durch langes Drücken des Cursors Aufnahme beenden und speichern (Im Display erscheint «Speichern...»).
  
- **Wiedergabe:** Mit Cursor Lied / Sprache auswählen und mit seitlicher Play-Taste ► Wiedergabe starten. Übrige Bedienung wie bei Musik-Wiedergabe.
  
- Im Systemeinstellungs-Menü kann die Aufnahmeart eingestellt werden (siehe Seite 22).





## Systemeinstellungen

- Im System-Menü werden die Grundeinstellungen eingestellt, z.B. Datum, Uhrzeit usw.
- Mit Cursor System-Menü auswählen.



- Dann den Cursor drücken (im Display wird der Ordner mit den Systemeinstellungen angezeigt).
1. **Systemzeit:** Mit Cursor ◀▶ Jahr, Monat, Tag oder Uhrzeit wählen. Mit Cursor + oder - Einstellung vornehmen. Durch Drücken der Cursor-Taste Einstellung abschliessen
  2. **Aufnahmeart:** Einstellung der Aufnahmeart für das Mikrofon und LINE-IN. Es stehen folgende Möglichkeiten zur Verfügung: Sprache (tiefe Qualität), WAV oder MP3 (beide höhere Qualität).
  3. **LCD-Einstellung:** Einstellung von Helligkeit und Schoner (= schaltet Beleuchtung nach 5 bis 60 Sek. aus). Hinweis: Je heller die Anzeige eingestellt wird, desto schneller entlädt sich der Akku.
  4. **Sprache:** Einstellung der Systemsprache (Deutsch = Werkseinstellung).



- 
- 
5. **Ausschalten:** Energiesparen (zeigt die Zeit an, nach welcher das Gerät bei Nichtbetätigen einer Taste ausschaltet) oder Schlafmodus (Gerät schaltet nach 10, 20, ... bis 60 Minuten automatisch ab).
  6. **Anzeigenmodus:** Manuelle oder Automatik-Anzeige.
  7. **Online-Modus:** Ältere Betriebssysteme (Versionen vor W2000 SP4) unterstützen kein zweites Laufwerk von einem USB-Speicherplatz. Bei Verwendung der Festplattenverschlüsselung muss noch angegeben werden, welches Laufwerk verwendet wird (Single Common Disk oder Single Encrypted Disc).  
Einstellungen: Multi Drive (= mehrere Partitionen), Normal und Verschlüsselt. Details siehe Seite 30.
  8. **Speicher-Info:** Zeigt die Speicherbelegung an.
  9. **Werkseinstellungen:** Schaltet alle Einstellungen auf Werkseinstellung zurück.
  10. **Firmware Upgrade:** Zeigt die Firmwareversion an.
  11. **Zurück** ins Haupt-Menü.
- 
- 



## Sudoku-Spiel

- Mit Cursor Spiel-Menü auswählen (in der Anzeige werden verschiedene Einstellmöglichkeiten angezeigt).
- Einstellmöglichkeiten:
  1. **Start:** Startet Sudoku-Spiel. Mit Cursor ◀▶ Position wählen, mit Play-Taste ▶ Zahl erhöhen oder mit A-B-Taste Zahl verringern.
  2. **Replay:** Spiel wiederholen.
  3. **Option:** Schwierigkeitsgrad einstellen (1 = einfach, 3 = schwierig).
  4. **Zurück:** Zurück ins Haupt-Menü.



## Verwendung als Speichermedium

- Der MP3-Player kann als normaler USB-Speicher verwendet werden, d.h. es lassen sich beliebige Daten auf dem Player speichern.
- Es werden folgende Betriebssysteme unterstützt: W98 (Treiber muss installiert sein (ist auf beiliegender Treiber-CD), W2000 oder höher und Linux Redheat 8.0 oder höher.
- Nach dem Anschluss an den PC erscheint das Laufwerk im Explorer / Finder. Folgende 3 Display-Anzeigen sind möglich:

Standby



Download



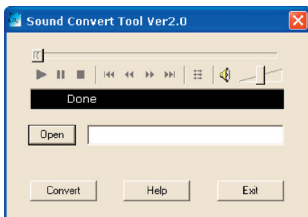
Upload



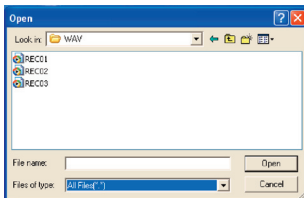
- Es werden max. 255 Ordner mit bis zu 99 Liedern unterstützt.
- Die Ordner müssen via PC erstellt werden.

## ACT- in WAF-Dateien konvertieren

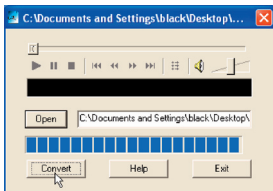
- ACT Format Dateien können mit dem Zubehör-Installations-Tool «ACT convert Tool» zu WAV Format-Dateien konvertiert werden.
- Programm «Sound Converter» öffnen.
- Auf «Open» klicken.



- ACT Datei für die Format-Konvertierung auswählen und mit «Open» öffnen.





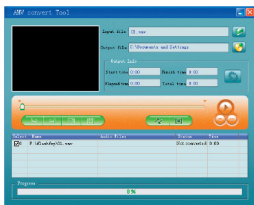
- Durch Klicken auf «Convert» Konvertierung starten.



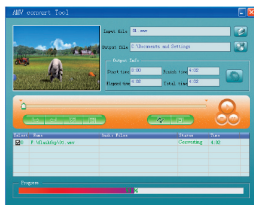
- Neben der Konvertierung von ACT zu WAV, kann dieses Zubehör-Tool auch WAV und MP3 Dateien abspielen.

## Videos in AMV-Dateien konvertieren

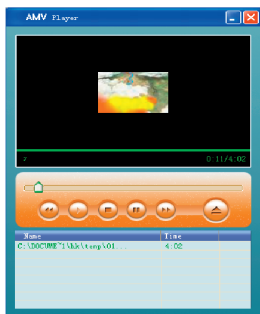
- Mit dem Programm können Videos konvertiert werden, sodass sie sich auf dem Player wiedergeben lassen.
- Programm «AMV Convert Tools» öffnen.
- Mit  Ordner öffnen und das zu konvertierende File auswählen.
- Mit  Speicherplatz für das konvertierte File wählen.



- Mit  Konvertierung starten



- Nach der Konvertierung wird das File automatisch wiedergegeben.

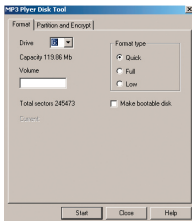


## Festplattenverschlüsselung / 2 Partionen

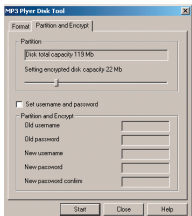
- Dieser Player bietet die Möglichkeit den Speicher in zwei beliebig grosse Teile «aufzuteilen» (= partitionieren). Die eine Partion kann dabei verschlüsselt werden, d.h. persönliche Daten sind passwortgeschützt und können von Dritten nicht mehr eingesehen werden. Auf dem Computer werden dann zwei Datenträgersymbole angezeigt.
- Unter Windows 2000 ist für diese Funktion das «Service Pack 4» erforderlich, andernfalls wird nur ein Datenträgersymbol angezeigt. In den Systemeinstellungen (siehe Seite 22), muss unter Online-Modus «Single normal disk» oder «Single encrypted disk» (= verschlüsselt) ausgewählt werden, um das zweite Datenträgersymbol anzuzeigen.
- Anschliessend kann einer der beiden Teile verschlüsselt werden (es ist nicht möglich, beide Datenträger zu verschlüsseln). Der Inhalt wird dadurch verborgen und es kann ohne Kennwort nicht mehr auf die Informationen zugegriffen werden. Mit der Verschlüsselung wird die Funktion für interne Aufteilung (Partition) optimal genutzt.



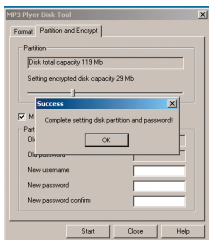
- Player an Computer anschliessen.
- Das im Lieferumfang des Players enthaltene Programm «MP3 Player Disk Tool» starten .



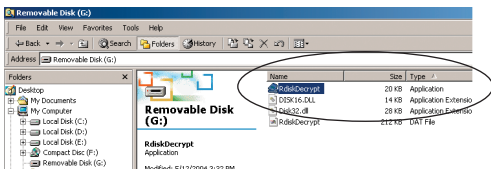
- Karte «Partion and Encrypt» wählen.
- Grösse der Partion wählen, z.B. «22 Mb».
- Kästchen «Set username and Encrypt» anklicken und im Feld «New username» einen Benutzernamen eingeben. Im Feld «New password» ein Passwort eingeben. Im darunterliegenden Feld (New password confirm») Passwort erneut eingeben.
- Mit «Start»-Taste Partionierung starten.



- Die Partitionierung ist abgeschlossen beim Erscheinen der folgenden Meldung:



- Drücken Sie «OK» .
- Nachher sind im Explorer zwei «Laufwerke» zu sehen (in Versionen vor W2000 SP4 wird nur eines angezeigt; in diesem Fall zuerst Treiber von CD installieren). Auf das «Laufwerk» klicken, auf dem sich die Datei «RdiskDecrypt.exe» befindet.



- "RdiskDecrypt.exe" mit Doppelklick starten. Im erscheinenden Dialogfeld Benutzername und Passwort eingeben. Wenn die Eingaben korrekt sind, kann die Diskette geöffnet werden und es lassen sich Dateien auf das Laufwerk speichern.



- Nach jedem Neustart des PC's, muss vor dem Öffnen des Laufwerks Benutzername und Passwort eingegeben werden.

#### Hinweise

- Beim Partitionieren des «DF-23» in 2 Laufwerke, werden sämtliche Daten auf dem «DF-23» gelöscht. Sichern Sie vorher alle Daten.
- Merken Sie sich Ihr Passwort und Benutzername. Sollten Sie es nicht mehr wissen, sind Sie gezwungen, den Player neu aufzusetzen. Dies bedeutet der Verlust aller Daten.

## Häufige Fragen

### Wie lade ich meinen Player auf?

- Um den Akku aufzuladen, kann der Player an den USB-Anschluss des PCs oder an das mitgelieferte Aufladegerät angeschlossen werden.

### Wie lade ich Musik auf meinen Player?

- Um Ihre CD auf Ihren MP3-Player zu bringen, muss der CD-Inhalt in ein für den Player verständliches Format konvertiert werden (s. Seite 13).

### Warum stellt mein Player von alleine aus?

- Nach einer Weile (wählbar, Standart: 30 Sek.) ohne Betätigung einer Taste und wenn keine Musik gespielt wird, schaltet der Player automatisch aus, um Strom zu sparen (s. Seite 22).
- Akku ist leer.
- Die Musik-Datei, die der Player versucht abzuspielen, ist in einem ungültigen Format (z.B. m4a, ram, CD-Audiospur etc.).
- Die Musik-Datei, die der Player versucht abzuspielen, ist beschädigt.
- Die Bitrate der Musik-Datei, die der Player versucht abzuspielen, liegt ausserhalb des möglichen Wiedergabebereichs von 8 – 448 kbps.
- Dateien anderer Art (z.B. Word, Wiedergabelisten etc.) befinden sich im gleichen Ordner wie die Musik-Dateien.



### **Warum werden auf dem Player Dateien nicht angezeigt, die ich auf den Player geladen habe?**

- Es sind mehr als 99 Dateien im selben Ordner.

### **Warum entlädt sich der Akku so schnell?**

Verschiedene Dinge können die Laufzeit beeinflussen, dazu gehören:

- Schneller Vor- und Rücklauf.
- Lieder skippen (überspringen).
- Hohe Bitraten der Musikdateien (empfohlen: 160kbps).
- Temperatur.
- Häufiges Drücken der Tasten (die eingeschaltete Beleuchtung braucht relativ viel Strom).



### **Warum kann ich keine Dateien mehr auf meinen Player laden?**

- Speicherplatz ist ausgeschöpft.
- Der Player muss formatiert werden. Dabei werden die Daten gelöscht und der Speicher wieder neu «geordnet». Dafür Rechts-Klick auf das Laufwerk und «formatieren» wählen.



### **Warum erscheint Error, wenn ich ins Musik-Menü will?**

- Der Player muss formatiert werden. Dabei werden die Daten gelöscht und der Speicher wieder neu «geordnet». Dafür Rechts-Klick auf das Laufwerk und «formatieren» wählen.





### **Warum erscheinen zwei Laufwerke, wenn ich meinen Player am PC anschliesse?**

- Auf dem Player sind zwei Partitionen (s. Seite 30). Mit dem Disk Tool der mitgelieferten Software kann dies zurückgestellt werden. Schliessen Sie dazu den Player an und öffnen dann das Disk Tool unter (Start / Programme / MP3 Player Utilities). Wählen Sie dann «Partition and Encrypt», schieben Sie den Regler ganz nach links und klicken Sie Start.

### **Warum spielt mein Player nicht das ganze Lied ab?**

- Die Intro-Funktion ist aktiviert und der Player spielt jedes Lied während 10 Sekunden an. Zum Deaktivieren während der Wiedergabe, die Mode-Taste drücken und bei Wiederholen «Normal» auswählen (siehe Seite 13).





## Fehlersuche

- |  |   |
|--|---|
| - Keine Funktion   | - Überprüfen Sie, ob der Akku geladen ist (s. Seite 6).   |
| - Der Player ladet nicht   | - Der On/Off Schalter muss während des Ladevorgangs auf ON sein! Der Player wird nicht geladen, wenn der On/Off Schalter auf OFF ist. Beachten Sie ebenfalls, dass im Player der USB Modus aktiviert ist (siehe nächster Punkt)   |
| - Der Player kann nicht eingeschalten werden, obwohl die Batterieanzeige voll ist                              |   |
| - Der Player ist im Windows Explorer nicht ersichtlich und ich kann keine Musikdateien auf das Gerät laden     | - Der Player ist auf MTP Modus eingestellt. Wählen Sie im Gerät unter System/Online-Modus „USB Disk“. Der Player wird jetzt als Laufwerk erkannt.   |
| - Im Musik-Abspielmodus erscheint „Disk error“ und es können keine Musikdateien auf den Player kopiert werden. | - Der Player ist falsch formatiert. Öffnen Sie den Arbeitsplatz/Windows Explorer. Klicken Sie mit der RECHTEN Maustaste auf das Laufwerk des Players und wählen sie Formatieren. Wählen sie unter dem Dateisystem FAT. Klicken Sie auf Starten. Kopieren Sie anschliessend Ihre Musikdateien auf das Gerät. |
| - Es können keine Videos abgespielt werden.  | - Die Videos müssen mit der beiliegenden Software konvertiert werden. Das Modell DF23 unterstützt AMV   |





- 
- |   |  |
|---|--|
| - Kein Ton / Tonstörung   | - Vergewissern Sie sich, dass die Lautstärke nicht auf «0» eingestellt ist. – Defekte MP3-Lieder können Lärm verursachen oder nicht abgespielt werden.                                 |
| <hr/>   |  |
| - Der Sound ist nur auf einem Kopfhörer hörbar.   | - Vergewissern Sie sich, dass Sie den Kopfhörer VOLLSTÄNDIG in die Kopfhörerbuchse eingesteckt haben. Evtl. braucht es etwas Druck. Es darf KEIN silbriger Stecker mehr sichtbar sein. |
| <hr/>   |  |
| - Die Tastensperre lässt sich nicht entsperren oder funktioniert nicht richtig.               | - Vergewissern Sie sich, dass Sie den Kopfhörer VOLLSTÄNDIG in die Kopfhörerbuchse eingesteckt haben. Evtl. braucht es etwas Druck. Es darf KEIN silbriger Stecker mehr sichtbar sein  |
| <hr/>   |  |
| - Es werden nur die ersten 10 Sekunden des Songs abgespielt                                   | - Unter den Musikoptionen ist die Intro-Funktion aktiviert. Bitte aktivieren Sie unter Musikeinstellungen/Wiederholen/ Normal Betrieb (Cursor nach oben drücken!)                      |
| <hr/>   |  |
| - Es werden keine OGG Dateien abgespielt und der Player wird von MAC Computern nicht erkannt. | - Das Gerät ist nicht mit MAC kompatibel und kann keine OGG Dateien abspielen.   |
| <hr/>   |  |
| - Der Player schaltet nach kurzer Zeit aus.   | - Im Player ist eine automatische Ausschaltzeit aktiviert. Wählen Sie unter System/Ausschalten/Ausschaltzeit   |
- 







- 
- |   |   |
|---|---|
| <ul style="list-style-type: none"><li>- Falsche/unbekannte Sprache erscheint im Display</li></ul> | <ul style="list-style-type: none"><li>- Kontrollieren Sie, ob die richtige Sprache eingestellt ist (s. Seite 22).</li></ul> |
|---|---|
- 
- |  |   |
|--|---|
| <ul style="list-style-type: none"><li>- Schwacher Radioempfang</li></ul> | <ul style="list-style-type: none"><li>- Der Kopfhörer ist gleichzeitig die Antenne, daher Kabel bewegen um einen besseren Empfang zu erhalten.</li><li>- Eventuell verursachen andere elektronische Geräte Störungen.</li></ul> |
|--|---|
- 
- |  |  |
|--|--|
| <ul style="list-style-type: none"><li>- Musik kann nicht auf Player geladen werden</li></ul> | <ul style="list-style-type: none"><li>- Überprüfen Sie, ob das USB-Kabel richtig am PC und Player angeschlossen ist.</li><li>- Überprüfen Sie, ob noch genügend Speicherplatz auf dem Payer vorhanden ist (s. Seite 23).</li></ul> |
|--|--|
- 



## Technische Daten

Grösse / Gewicht	- 66x38x12 mm / 56 g
Bildschirm	- 1.8' Matrix (160x128 TFT LED)
USB	- High Speed USB2.0
Speicher	- 2GB Flash Speicher
Akku	- Lithium Akku
Sprachaufzeichnung	- Sample rate: 8KHz - Format: WAV (32 Kbps) ACT (8 Kbps) - Zeit: max. 35 hours (ACT 128 M Flash)
MP3-, WMA-, WMV-, WMA-DRM- Wiedergabe	- Max. Output: 2 x10 mW (32 Ohm) - MP3 Bit rate: 32K bps – 448K bps - WMA-, WMV-Bit rate: 5 – 384 Kbps - Freq. Response: 20Hz to 20KHz - SNR: 85dB - Distortion: 0.05%
FM-Radio	- Frequenz Band EU: (87MHz – 108MHz) JPN: (76 MHz – 90 MHz) - Speicher 10 FM - Max. Output: 2 x10 mW (32 Ohm) - SNR: 45dB
Musik-Formate	MP1, MP2, MP3, WMA, WMV, WAV, MTV
Sprachen	Sprachen: D, F, I, GB, E und weitere
Unterstützte Systeme	Windows98/SE/ME/2000/XP/ Linux 2.4.2

## **Sicherheitshinweise;** bitte sorgfältig lesen

- Den «DF-23» nicht in der Nähe von Wasser verwenden.
- Den «DF-23» nicht nass werden lassen.
- Den «DF-23» nicht in der Nähe von Hitzequellen verwenden.
- Versichern Sie sich, dass die Kabel keine Abnutzung erleiden, dass sie nicht eingeklemmt oder zu einer Stolperfalle werden.
- Entfernen Sie keine Schrauben und öffnen Sie niemals das Gerätegehäuse.
- Verwenden Sie für den «DF-23» nur den mitgelieferten Stromadapter.



2 JAHRE GARANTIE  
2 ANS DE GARANTIE  
2 ANNI DI GARANZIA

© hoellner.ch

Die MIGROS übernimmt während zwei Jahren seit Kaufabschluss die Garantie für Mängelfreiheit und Funktionsfähigkeit des von Ihnen erworbenen Gegenstandes.

Die MIGROS kann die Garantieleistung wahlweise durch kostenlose Reparatur, gleichwertigen Ersatz oder durch Rückerstattung des Kaufpreises erbringen. Weitere Ansprüche sind ausgeschlossen.

Nicht unter die Garantie fallen normale Abnutzung sowie die Folgen unsachgemässer Behandlung oder Beschädigung durch den Käufer oder Drittpersonen sowie Mängel, die auf äussere Umstände zurückzuführen sind. Die Garantieverpflichtung erlischt bei Reparaturen durch nicht MIGROS-autorisierte Servicestellen. Garantieschein oder Kaufnachweis (Kassabon, Rechnung) bitte sorgfältig aufbewahren. Bei Fehlen desselben wird jeder Garantiesanspruch hinfällig.

## **MIGROS** *Service*

Reparatur- oder pflegebedürftige Geräte werden in jeder Verkaufsstelle entgegengenommen.



M-INFOLINE  
0848 84 0848  
[www.migros.ch](http://www.migros.ch)

Haben Sie weitere Fragen? Die M-Infoline hilft Ihnen gerne weiter unter der Tel.-Nr. 0848 84 0848 von Montag bis Freitag 08.00 – 18.30 Uhr (8 Rp./Min. von 08.00 – 17.00 Uhr, 4 Rp./Min. von 17.00 – 18.30 Uhr).

E-Mail: [m-infoline@mgb.ch](mailto:m-infoline@mgb.ch)

V02/47/07 / Änderungen vorbehalten / Sous réserve de modifications / Con riserva di modifiche