

*Marshall*

**ALTOPARLANTE STEREO – ACTON BLUETOOTH**

**MANUALE UTENTE**

# NOTE LEGALI

- © 2016 Zound Industries International AB. Tutti i diritti riservati. Zound Industries International AB verrà di seguito definito "Zound Industries"
- Marshall, Marshall Amps, i rispettivi loghi, "Marshall", l'immagine aziendale di "Marshall" nonché le caratteristiche che identificano i prodotti e la compagnia sono marchi registrati e di proprietà intellettuale di Marshall Amplification PLC e non possono essere utilizzati senza autorizzazione.
- Il marchio e i loghi Bluetooth® sono marchi registrati di proprietà di Bluetooth SIG, Inc. e il loro utilizzo è concesso in licenza a Zound Industries International AB.
- Tutti gli altri marchi registrati sono di proprietà dei rispettivi proprietari e non possono essere usati senza autorizzazione.

Per ulteriori informazioni legali relative ai prodotti Marshall e per informazioni relative alle industrie Zound, visitare il sito web:  
<http://www.marshallheadphones.com>

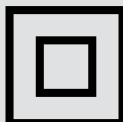
## IMPORTANTI ISTRUZIONI DI SICUREZZA



- Il simbolo di lampo con la punta a freccia all'interno di un triangolo equilatero viene utilizzato per indicare all'utente la presenza di "tensione pericolosa" non isolata all'interno del prodotto di potenza sufficiente a rappresentare il rischio di scossa elettrica.
  - Avviso: per limitare il rischio di scossa elettrica non rimuovere la copertura (o il retro) in quanto all'interno non sono presenti parti riparabili dall'utente. Affidare le riparazioni a personale qualificato.
  - Il punto esclamativo all'interno di un triangolo equilatero viene utilizzato per indicare all'utente importanti istruzioni operative e di manutenzione presenti nel manuale dell'apparecchio.
1. Leggere tali istruzioni – prima di mettere in funzione il prodotto è necessario leggere tutte le istruzioni relative al funzionamento e alla sicurezza.
  2. Conservare tali istruzioni – le istruzioni relative al funzionamento e alla sicurezza devono essere conservate per riferimento futuro.
  3. Fare attenzione a tutti gli avvisi – è necessario attenersi a tutti gli avvisi presenti sull'apparecchio e nelle istruzioni relative al funzionamento.
  4. Seguire tutte le istruzioni – tutte le istruzioni relative al funzionamento e all'utilizzo devono essere seguite.
  5. Non usare l'apparecchio vicino all'acqua – l'apparecchio non deve essere utilizzato vicino all'acqua o in luoghi umidi, ad esempio, in scantinati umidi, vicino a una piscina o in luoghi simili.
  6. Pulire solo con un panno asciutto.
  7. Non bloccare le prese d'aria. Installare secondo le istruzioni del produttore.
  8. Non collocare l'unità vicino a sorgenti di calore come radiatori, stufe, caloriferi o altre apparecchiature che producono calore, compresi gli amplificatori.
  9. Non ignorare lo scopo di sicurezza della spina polarizzata o messa a terra. Le spine polarizzate hanno due lame, di cui una più larga dell'altra. Una spina con messa a terra ha due lame, più una terza di messa a terra. La lama larga o il terzo polo sono progettati per la sicurezza. Se la spina fornita non entra nella presa, consultare un elettricista per la sostituzione della presa.
  10. Proteggere il cavo di alimentazione, non calpestarlo e non comprimerlo, specialmente in corrispondenza della spina, di prese a parete e nel punto in cui fuoriesce dall'apparecchio.
  11. Utilizzare esclusivamente prodotti accessori specificati dal produttore.
  12. Utilizzare solo con carrello, supporto, cavalletto, sostegno o tavolo specificati dal produttore, o acquistati insieme all'apparecchiatura. Quando si usa un carrello o una scaffalatura, prestare attenzione a non ferirsi durante gli spostamenti del dispositivo.



13. Scollegare l'apparecchio durante i temporali o se non viene usato per periodi prolungati.
14. Affidare tutte le riparazioni a personale qualificato. Gli interventi di riparazione si rendono necessari quando l'apparecchio ha subito danni, ad esempio se il cavo di alimentazione o la spina sono danneggiati, se è stato versato del liquido o sono caduti oggetti sull'apparecchio, se è stato esposto alla pioggia o all'umidità, se non funziona normalmente o se è caduto.



Questa è un'apparecchiatura elettrica di Classe II o con doppio isolamento. È progettata in modo tale che non richiede la connessione di sicurezza di messa a terra.

### AVVISO

- Per limitare il rischio di scossa elettrica, non esporre l'apparecchio alla pioggia o all'umidità. L'apparecchio deve essere tenuto lontano da gocce o schizzi e non deve essere utilizzato come base per oggetti colmi di liquidi, quali vasi.
- La spina è usata come dispositivo di scollegamento che dovrà rimanere facilmente accessibile.

# INSTALLAZIONE E CONNESSIONE

- Collegare il prodotto in base alle istruzioni presenti in questo manuale.
- Collegare il prodotto alla tensione di rete corretta indicata sull'apparecchio.
- Proteggere il cavo di alimentazione, non calpestarlo e non comprimerlo, specialmente in corrispondenza della spina, di prese a parete e nel punto in cui fuoriesce dall'apparecchio.
- Utilizzare solo i cavi di alimentazione specificati nelle istruzioni relative al funzionamento o indicati sul prodotto.
- Non ignorare lo scopo di sicurezza della spina polarizzata o di messa a terra. Le spine polarizzate hanno due lame, di cui una più larga dell'altra. Una spina con messa a terra ha due lame, più una terza di messa a terra.
- La lama larga o il terzo polo sono progettati per la sicurezza. Se la spina fornita non entra nella presa, consultare un elettricista per la sostituzione della presa.
- Scollegare il prodotto durante i temporali o se non viene usato per periodi prolungati.
- Non installare l'apparecchiatura in spazi limitati o incassati. Installare l'apparecchio in una posizione aperta e ben ventilata. Non impedire la ventilazione coprendo le prese d'aria con giornali, tovaglie, tende, eccetera.
- Non posizionare sull'apparecchio fiamme libere come, ad esempio, candele accese.

# PULIZIA E MANUTENZIONE

Affidare tutte le riparazioni a personale qualificato. Gli interventi di riparazione si rendono necessari quando l'apparecchio ha subito danni, ad esempio se il cavo di alimentazione o la spina sono danneggiati, se è stato versato del liquido o sono caduti oggetti sull'apparecchio, se è stato esposto alla pioggia o all'umidità, se non funziona normalmente o se è caduto.

Pulire solo con un panno asciutto.

Per istruzioni più dettagliate sulla pulizia e la manutenzione, visitare il sito web: <http://www.marshallheadphones.com>

# RICICLO



Questo prodotto non può essere trattato come un normale rifiuto domestico. La gestione della normativa RAEE (rifiuti di apparecchiature elettriche ed elettroniche) è applicabile negli stati membri dell'Unione europea e in altri paesi europei in base alle politiche nazionali per la gestione della normativa RAEE. Per ulteriori informazioni sui sistemi di raccolta, riutilizzo e riciclo, contattare gli impianti di gestione dei rifiuti locali o regionali.

# DICHIARAZIONE FCC

Questo dispositivo è conforme alla Parte 15 delle Norme FCC. Il funzionamento è soggetto alle due condizioni seguenti: (1) il dispositivo non può causare interferenze dannose e (2) questo dispositivo deve accettare qualsiasi interferenza ricevuta, incluse le interferenze che possono causare un funzionamento indesiderato.

Per garantire la conformità ai limiti previsti dalle norme FCC e Industry Canada in merito alle radiazioni in radiofrequenza, questo dispositivo deve essere installato in modo che le persone rimangano a una distanza minima di venti centimetri.

Il dispositivo non deve essere collocato oppure utilizzato in combinazione con altri trasmettitori o antenne.

Questa apparecchiatura è stata collaudata e risulta essere conforme ai limiti per un dispositivo digitale di Classe B relativi alla Parte 15 dei regolamenti FCC. Queste limitazioni sono stabilite per fornire ragionevole protezione contro interferenze nocive in un'installazione residenziale. Questo dispositivo genera, utilizza e può irradiare energia a radiofrequenza, e, se non installato e utilizzato come specificato nelle istruzioni, può causare interferenze dannose alle comunicazioni radio. Tuttavia, non c'è alcuna garanzia che le interferenze non si verifichino in particolari installazioni. Se il dispositivo causa interferenze pericolose alla ricezione audio o televisiva, cosa che può essere determinata spegnendo e accendendo l'apparecchio, si consiglia di cercare di correggere il problema applicando una delle seguenti misure:

- Riorientare o riposizionare l'antenna di ricezione.
- Aumentare la distanza tra l'apparecchiatura e il ricevitore.
- Collegare l'apparecchiatura a una presa su un circuito diverso da quello a cui è connesso il ricevitore.
- Consultare il rivenditore o un tecnico radio/TV esperto.

AVVISO: le modifiche apportate alla presente unità e non espressamente approvate dalla parte responsabile per la conformità potrebbero annullare l'autorità dell'utente ad utilizzare l'apparecchiatura.

# DICHIARAZIONE IC

This device complies with Industry Canada license-exempt RSS standard(s). Operation is subject to the following two conditions: (1) this device may not cause interference, and (2) this device must accept any interference, including interference that may cause undesired operation of the device.

Le présent appareil est conforme aux CNR d'Industrie Canada applicables aux appareils radio exempts de licence. L'exploitation est autorisée aux deux conditions suivantes : (1) l'appareil ne doit pas produire de brouillage, et (2) l'utilisateur de l'appareil doit accepter tout brouillage radioélectrique subi, même si le brouillage est susceptible d'en compromettre le fonctionnement.

The device is compliance with RF field strength limits, users can obtain Canadian information on RF exposure and compliance.

Le présent appareil est conforme de ce matériel aux conformités ou aux limites d'intensité de champ RF, les utilisateurs peuvent sur l'exposition aux radiofréquences et la conformité d'acquérir les informations correspondante.

This Class B digital apparatus complies with Canadian ICES-003.

Cet appareil numérique de la classe B est conforme à la norme NMB-003 du Canada.

CAN ICES-3 (B)/NMB-3(B)

# DICHIARAZIONE DI CONFORMITÀ



Per la dichiarazione di conformità, visitare il sito web: <http://www.marshallheadphones.com>

Zound Industries International AB, Centralplan 15 111 20 Stoccolma Svezia  
Sito web: <http://www.marshallheadphones.com>

Si consiglia di visitare periodicamente il sito web per consultare le informazioni aggiornate.

## ITALIANO

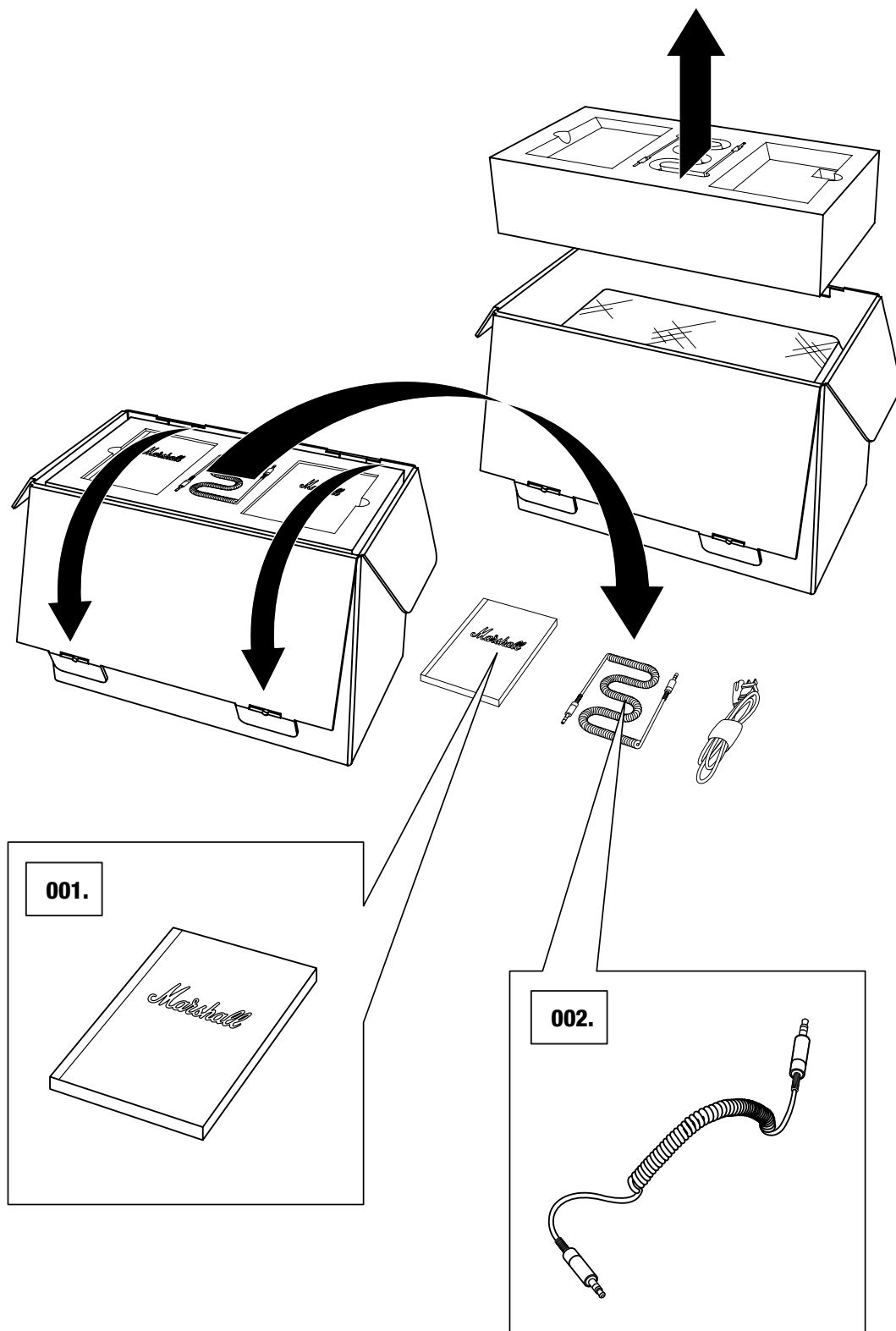
### SEZIONI

### PAGINA

- 002. NOTE LEGALI**
- 002. IMPORTANTI ISTRUZIONI DI SICUREZZA**
- 003. INSTALLAZIONE E CONNESSIONE**
- 003. PULIZIA E MANUTENZIONE**
- 003. INFORMAZIONI SULLO SMALTIMENTO E IL RICICLO**
- 003. DICHIARAZIONE FCC**
- 004. DICHIARAZIONE IC**
- 004. DICHIARAZIONE DI CONFORMITÀ**
- 006. CONTENUTO DELLA CONFEZIONE**
- 008. DESCRIZIONE GENERALE**
- 010. COLLEGAMENTO DI ACTON BLUETOOTH**
- 011. ACCENSIONE E SPEGNIMENTO**
- 012. UTILIZZO DI ACTON BLUETOOTH**
- 012. CON I DISPOSITIVI**
- 013. CONNESSIONE MEDIANTE BLUETOOTH (ACCOPPIAMENTO)**
- 015. CONNESSIONE AUTOMATICA BLUETOOTH**
- 016. CONNESSIONE DELL'ORIGINE DEL SUONO VIA CAVO**
- 017. INGRESSO – JACK STEREO DA 3,5 MM**
- 018. SCELTA DELLA SORGENTE**
- 019. REGOLAZIONE DEL VOLUME/BASSI/ALTI**
- 020. INFORMAZIONI TECNICHE**
- 021. RISOLUZIONE DEI PROBLEMI**

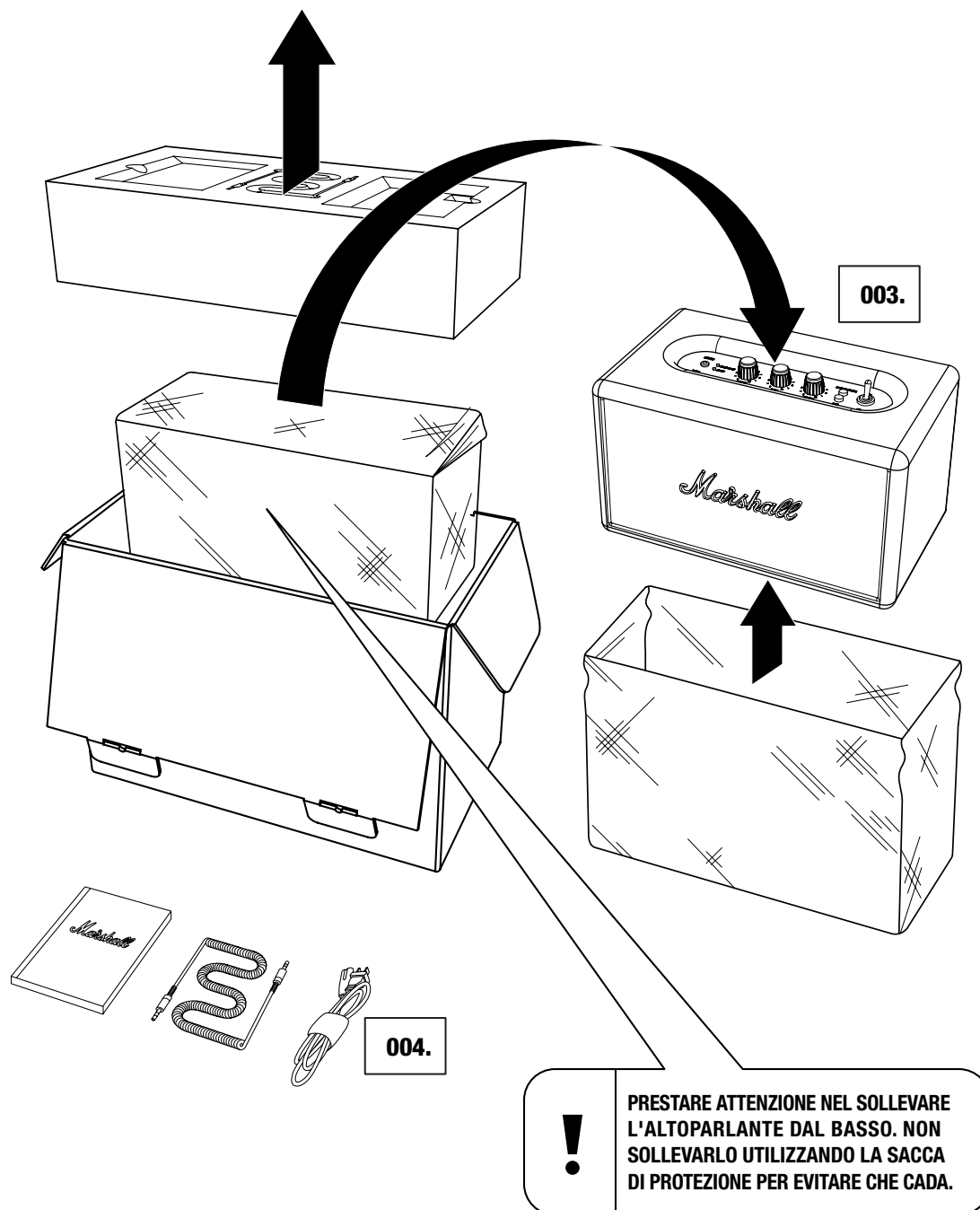
# CONTENUTO DELLA CONFEZIONE

- 001. MANUALE DI AVVIO RAPIDO E INFORMAZIONI SULLA SICUREZZA
- 002. CAVO A SPIRALE A DOPPIO ATTACCO CON JACK DA 3,5 MM PER IL COLLEGAMENTO AL LETTORE MUSICALE



# CONTENUTO DELLA CONFEZIONE (CONTINUA)

003. ALTOPARLANTE STEREO ATTIVO – BLUETOOTH MARSHALL ACTON  
004. CAVO DI ALIMENTAZIONE



007.

*Marshall*

# DESCRIZIONE GENERALE

001. INGRESSO PER JACK STEREO DA 3,5 MM

002. INDICATORI ORIGINE

003. MANOPOLA DEL VOLUME

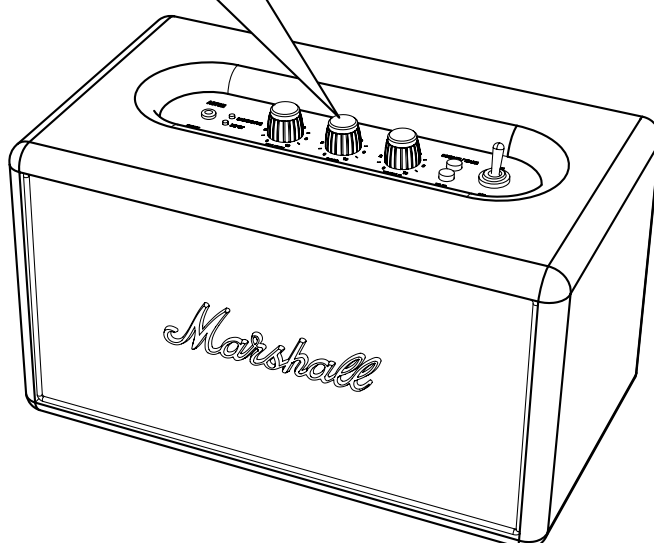
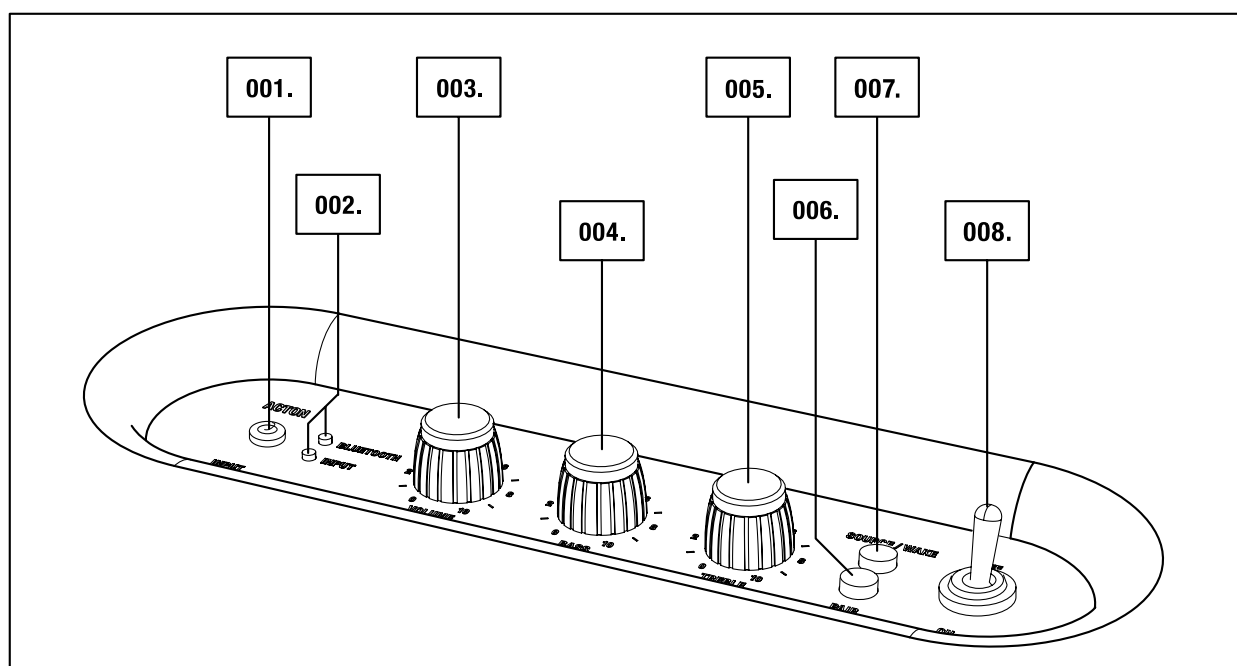
004. MANOPOLA DEI BASSI

005. MANOPOLA DEGLI ALTI

006. PULSANTE PAIR (COPPIA)

007. PULSANTE ORIGINE

008. INTERRUETTORE DI ALIMENTAZIONE





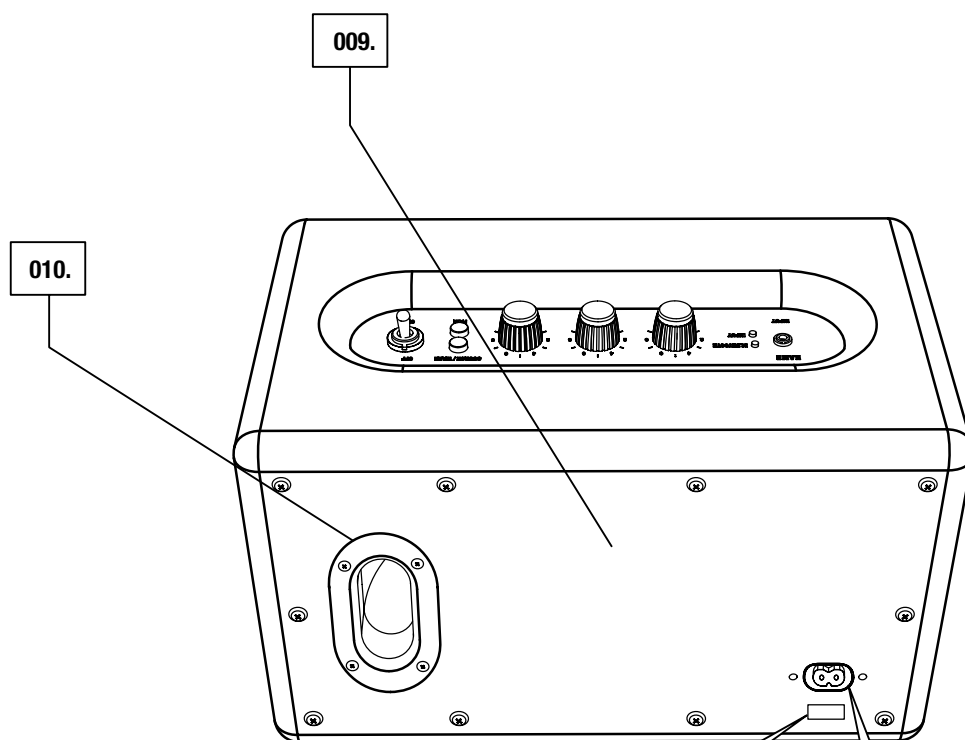
# DESCRIZIONE GENERALE (CONTINUA)


009. COPERCHIO POSTERIORE

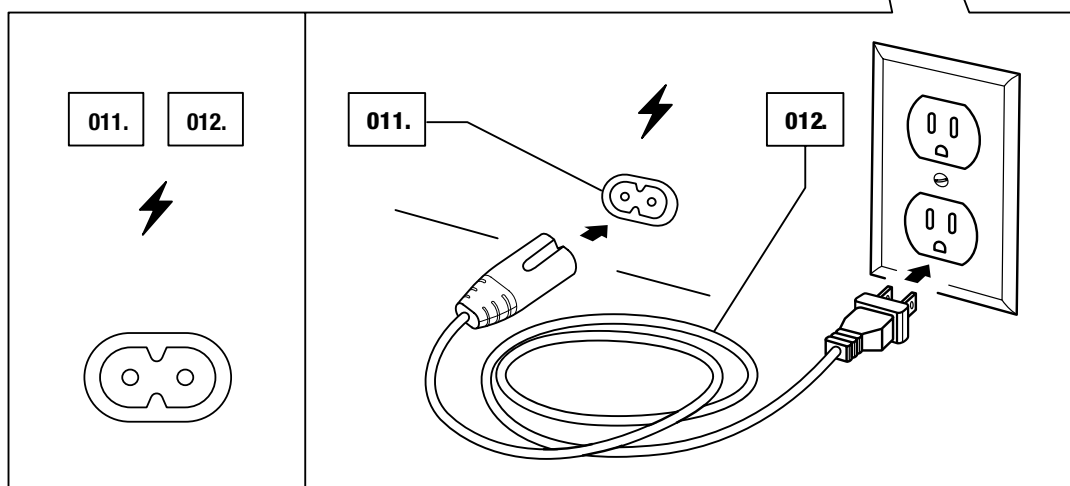
010. PORTA BASSI

011. JACK ALIMENTAZIONE

012. CAVO DI ALIMENTAZIONE



 **NOTA: L'ADESIVO CON IL CODICE DELLA DATA E IL NUMERO DI SERIE SI TROVA QUI**

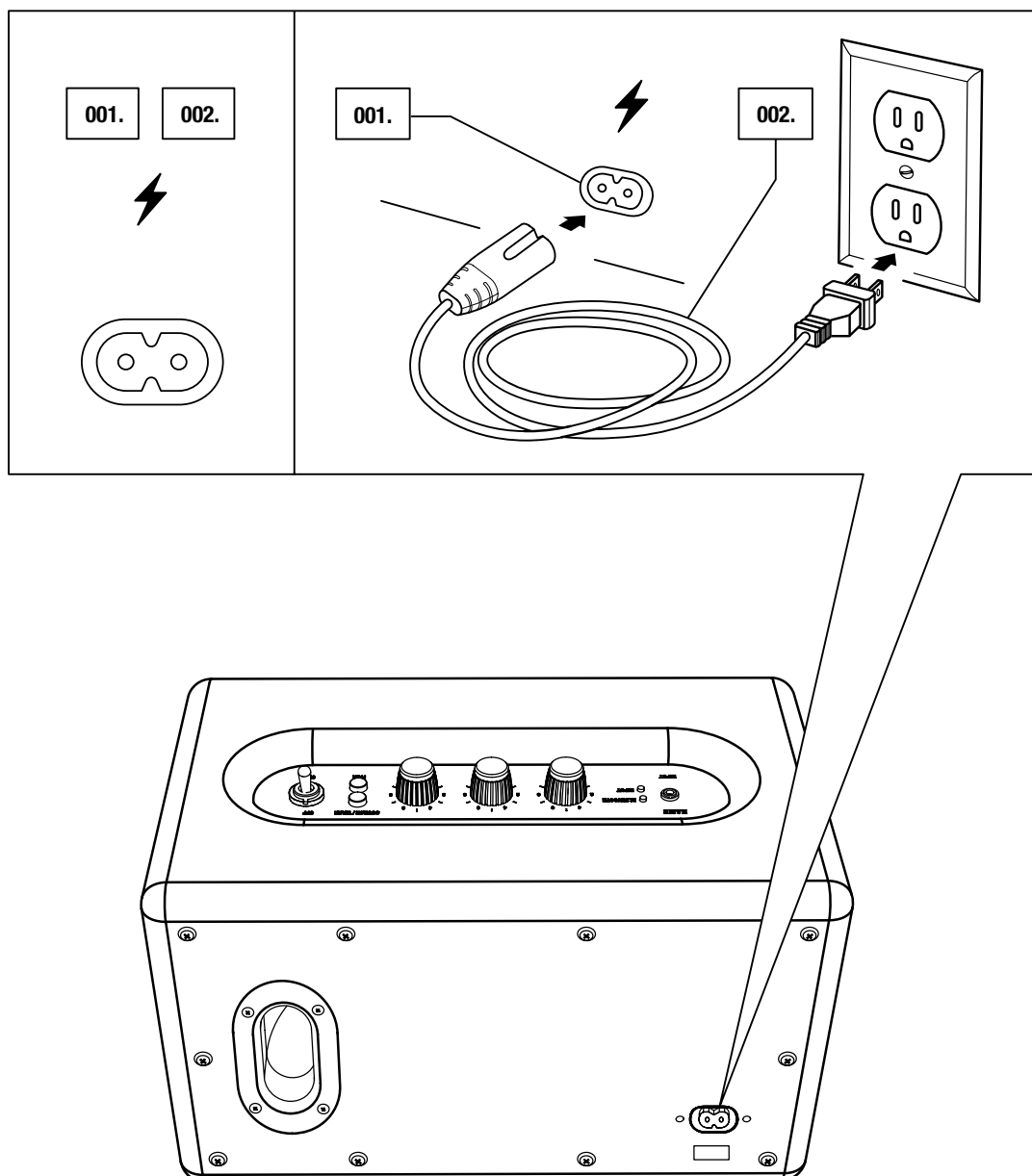


# COLLEGAMENTO DI ACTON BLUETOOTH

001. INSERIRE IL CAVO DI ALIMENTAZIONE NEL JACK DI ALIMENTAZIONE SUL RETRO DI ACTON BLUETOOTH.
002. INSERIRE IL CAVO NELLA PRESA A PARETE.

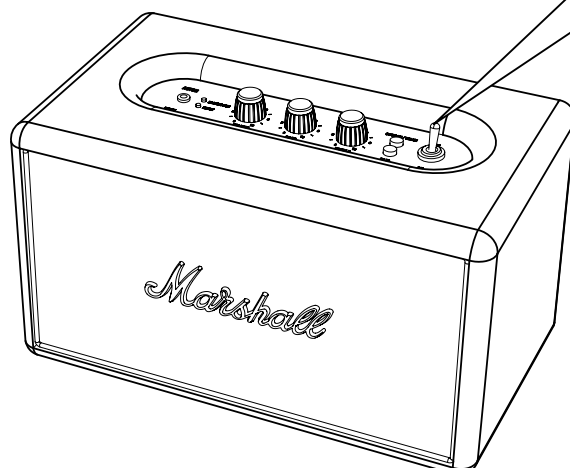
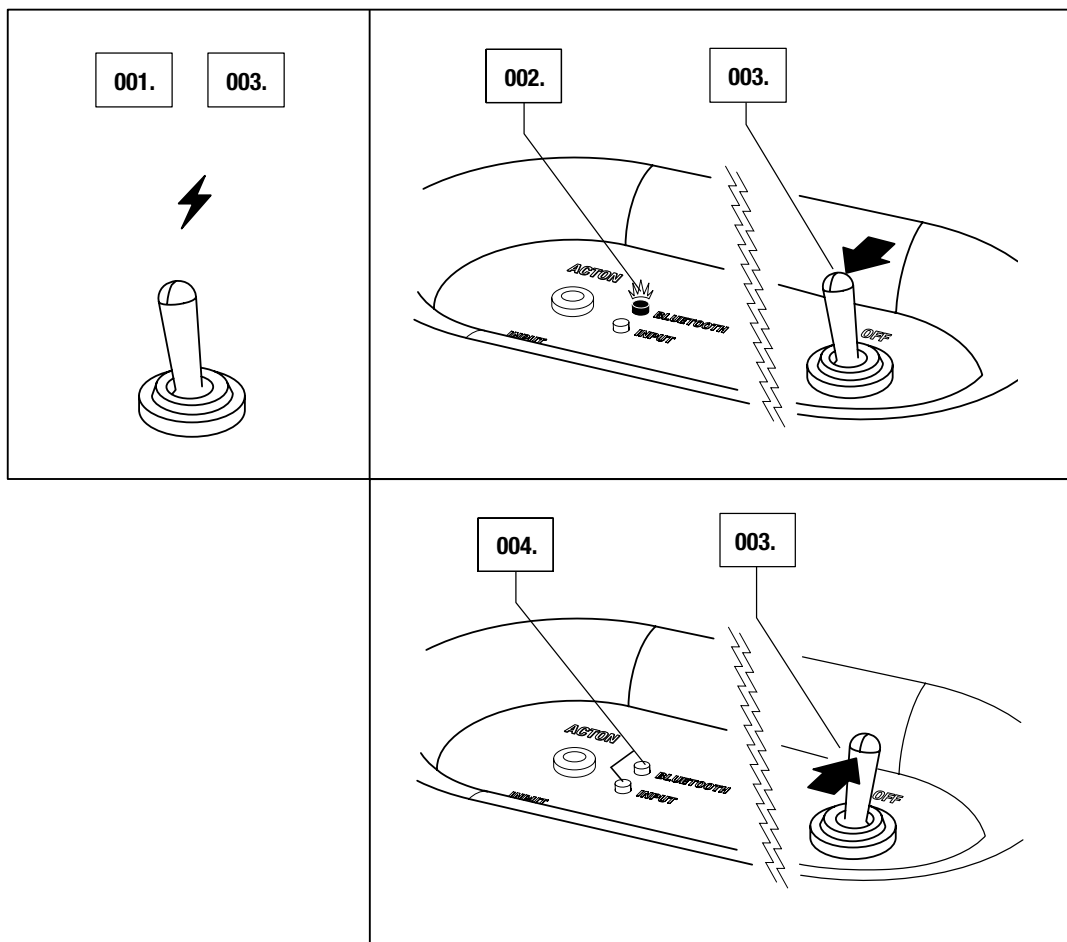


**AVVERTENZA: SCOLLEGARE SEMPRE IL CAVO DI ALIMENTAZIONE DALLA PRESA A PARETE PRIMA DI SCOLLEGARLO DALL'ALTOPARLANTE.**



# ACCENSIONE E SPEGNIMENTO

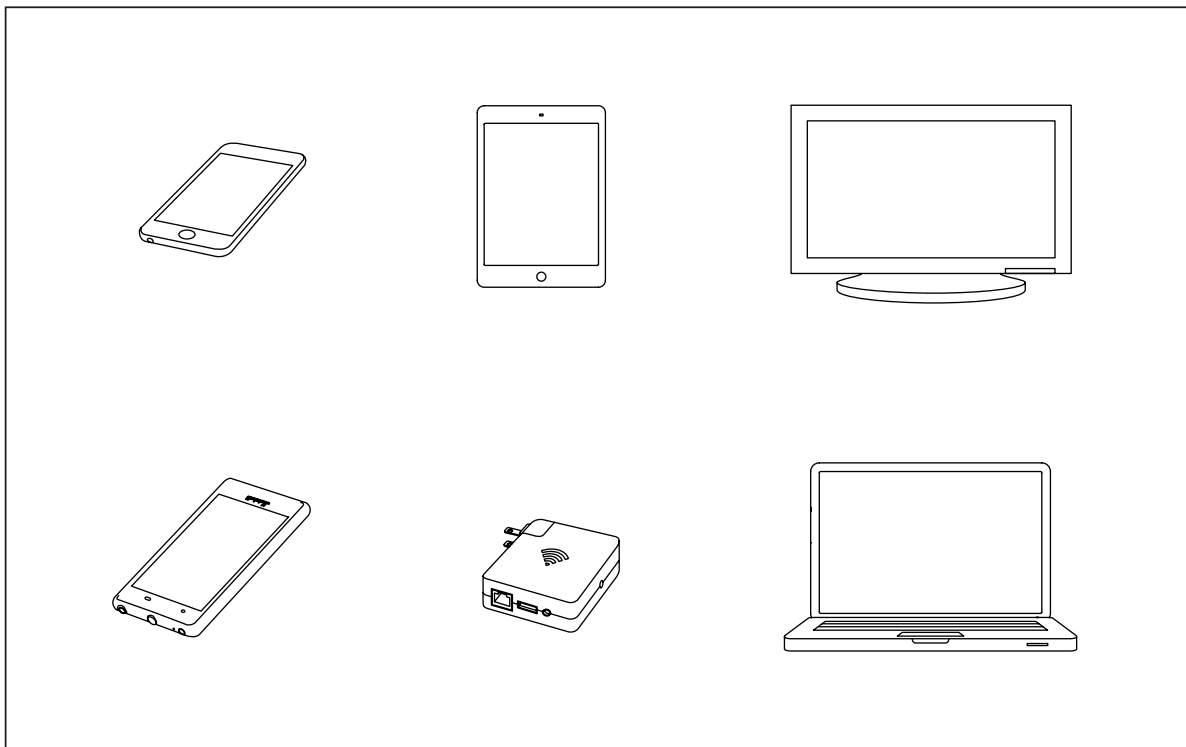
001. POSIZIONARE L'INTERRUTTORE DI ACCENSIONE/SPEGNIMENTO SU **ON** (ACCESO) PER ACCENDERE ACTON BLUETOOTH.
002. L'INDICATORE BLUETOOTH ROSSO INIZIA A LAMPEGGIARE E L'ALTOPARLANTE RICERCA UN DISPOSITIVO BLUETOOTH.
003. PER SPEGNERE L'ALTOPARLANTE POSIZIONARE L'INTERRUTTORE DI ACCENSIONE/SPEGNIMENTO SU **OFF** (SPENTO).
004. TUTTI GLI INDICATORI SI SPEGNERANNO.



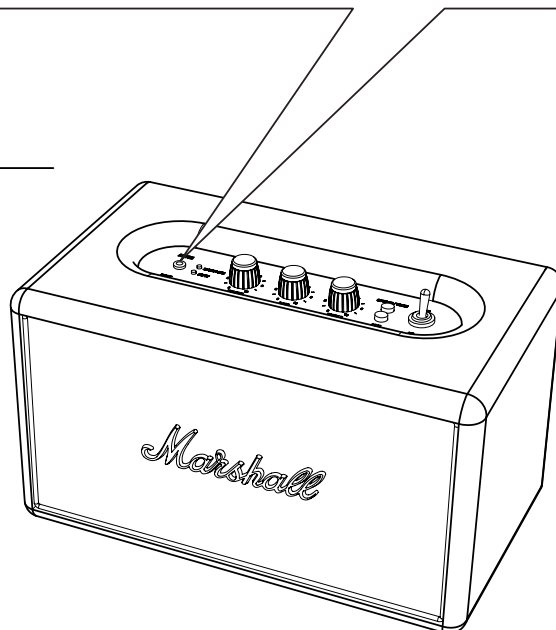
# UTILIZZO DI ACTON BLUETOOTH CON I DISPOSITIVI

ESISTONO MOLTI MODI DI COLLEGARE ACTON BLUETOOTH, VIA TELEFONO, TV O IN MODALITÀ WIRELESS MEDIANTE LA TECNOLOGIA BLUETOOTH®. QUI DI SEGUITO SONO RIPORTATI MAGGIORI DETTAGLI RELATIVI ALLE SORGENTI DI COLLEGAMENTO:

- CONNESSIONE WIRELESS MEDIANTE BLUETOOTH
- CONNESSIONE MEDIANTE IL JACK STEREO DA 3,5 MM



**AVVERTENZA:** ASSICURARSI CHE IL VOLUME SULL'ALTOPARLANTE E SUL LETTORE MUSICALE SIA BASSO QUANDO SI INIZIA LA RIPRODUZIONE MUSICALE.



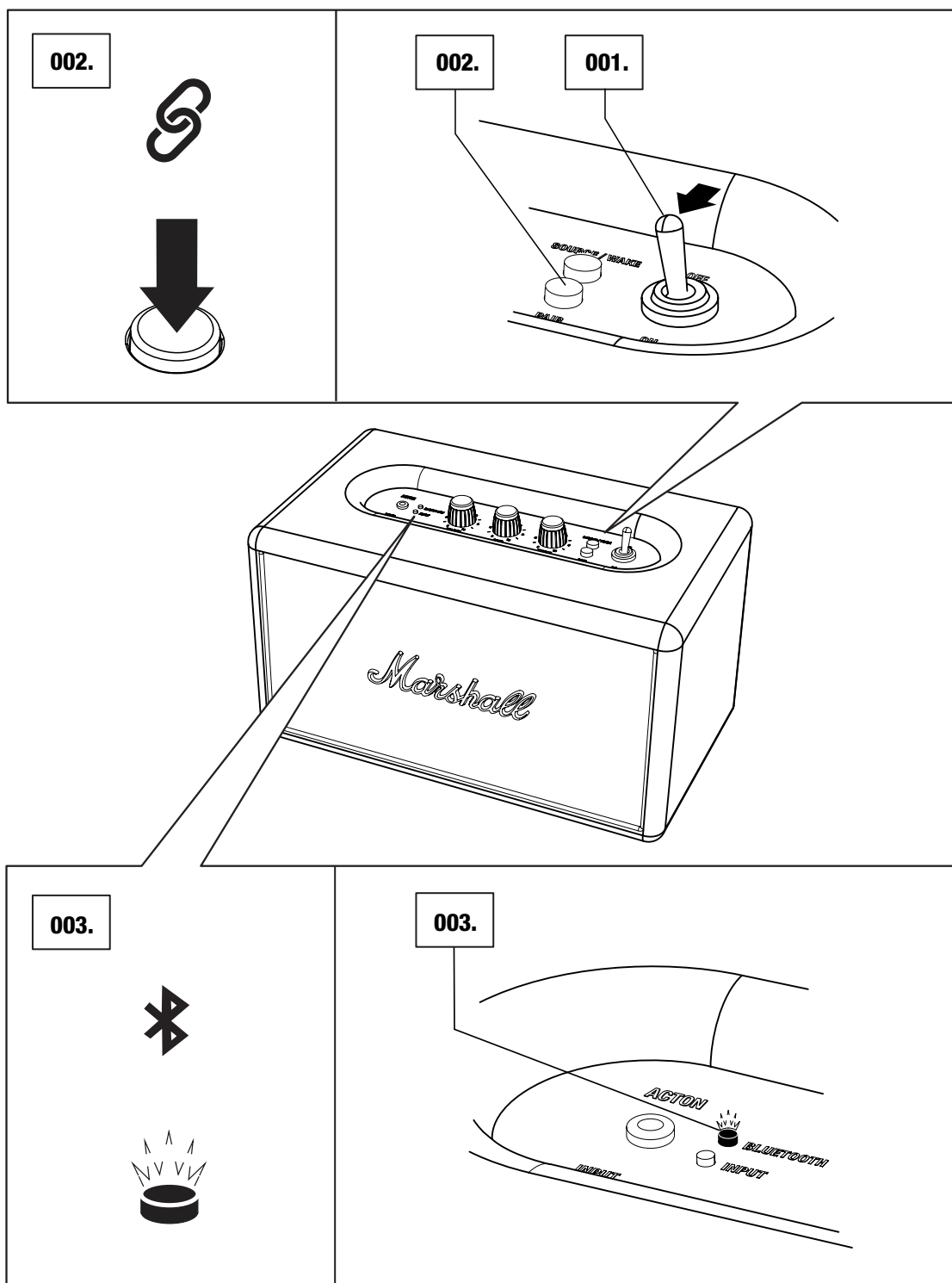
# CONNESSIONE MEDIANTE BLUETOOTH (ACCOPPIAMENTO)

ESEGUIRE QUESTE OPERAZIONI PER ACCOPPIARE ACTON BLUETOOTH IN MODALITÀ WIRELESS AL DISPOSITIVO BLUETOOTH.

001. ASSICURARSI CHE L'ALTOPARLANTE SIA ACCESO.

002. PREMERE IL PULSANTE PAIR (COPPIA).

003. L'INDICATORE BLUETOOTH ROSSO INIZIA A LAMPEGGIARE RAPIDAMENTE.

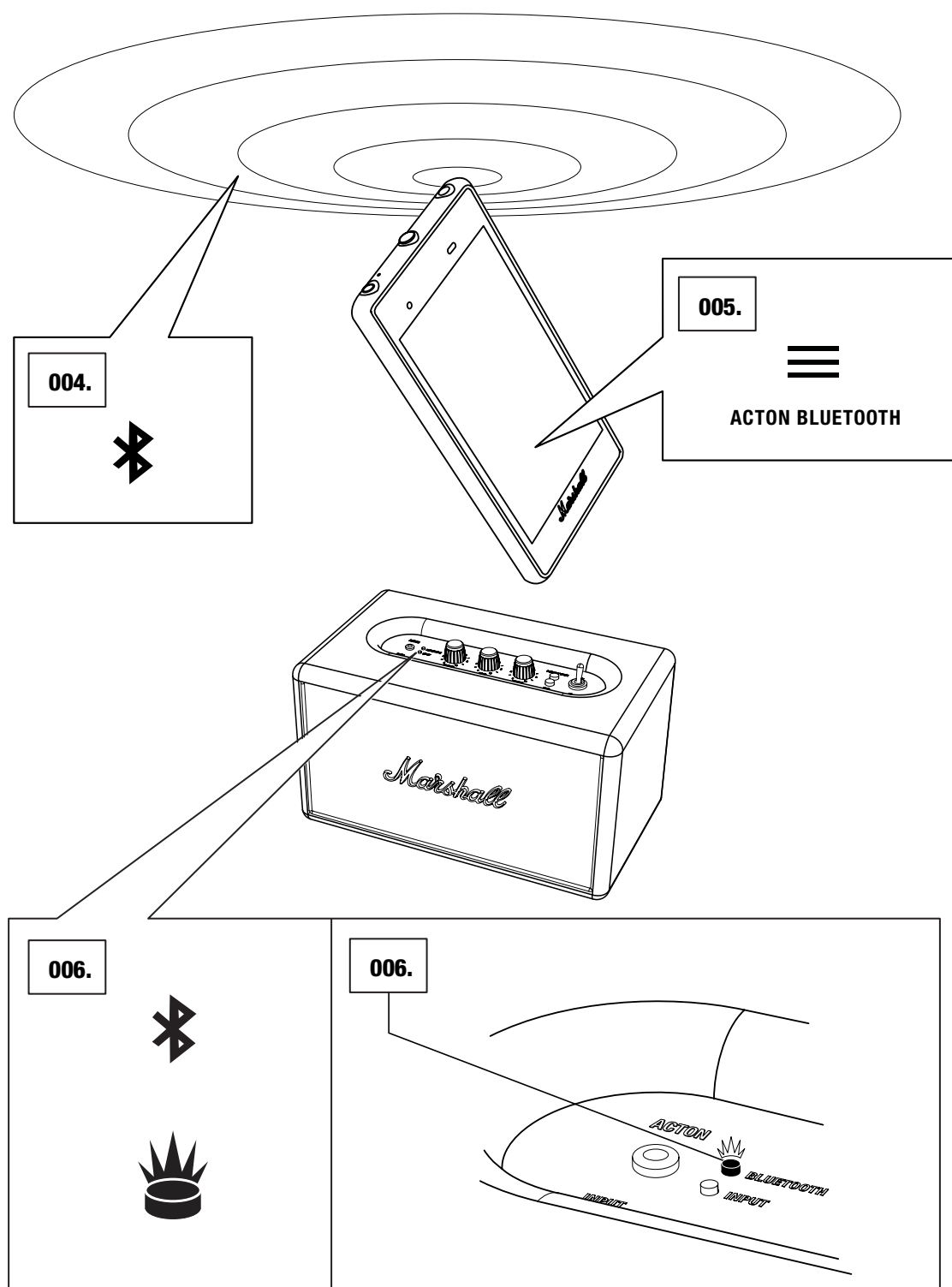


# CONNESSIONE MEDIANTE BLUETOOTH (ACCOPPIAMENTO)

004. ABILITARE LA FUNZIONALITÀ BLUETOOTH SUL DISPOSITIVO.  
(SMARTPHONE, TABLET, COMPUTER).

005. SUL DISPOSITIVO SELEZIONARE **ACTON BLUETOOTH** DALL'ELENCO  
BLUETOOTH E ACCETTARE L'ACCOPPIAMENTO.

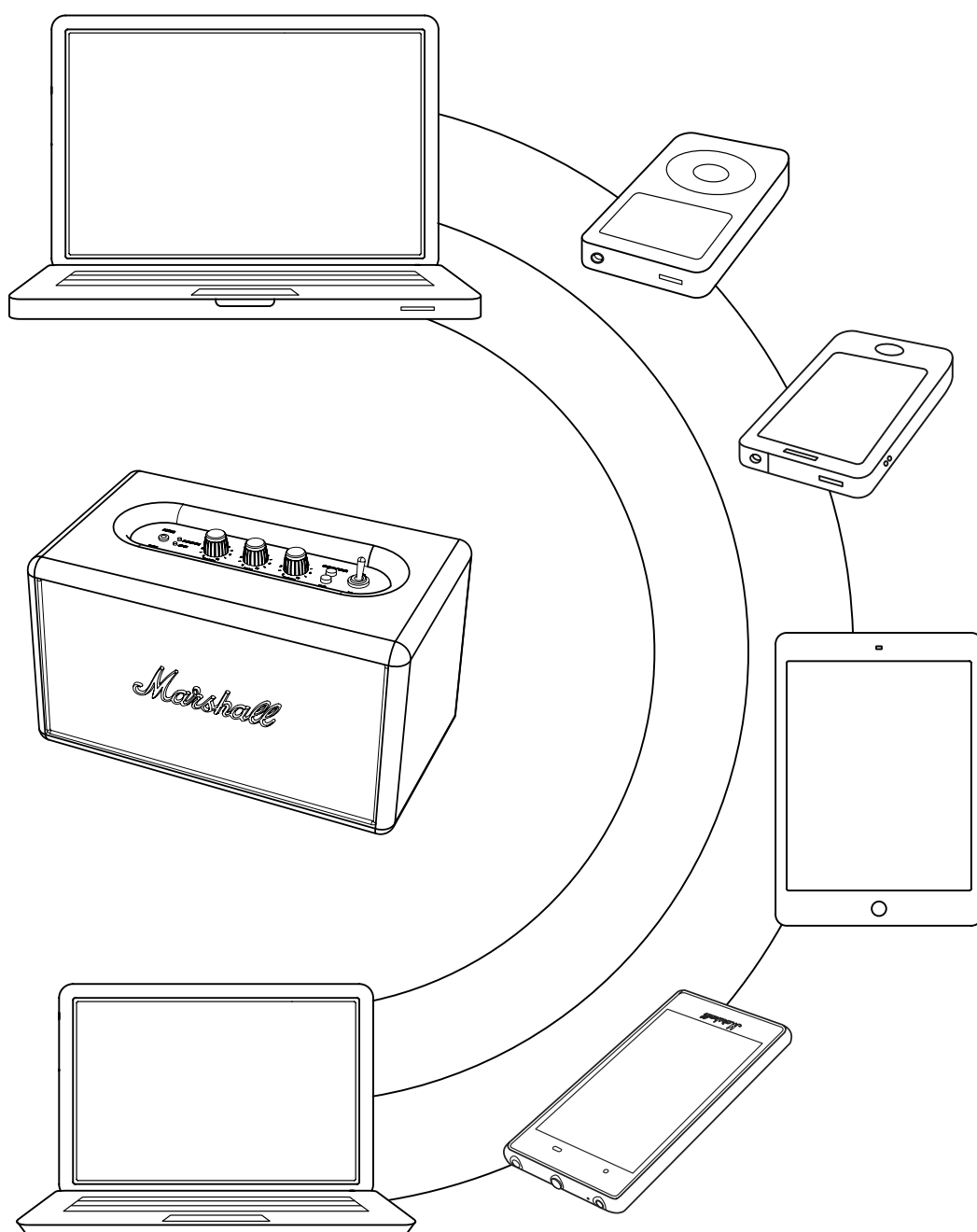
006. L'INDICATORE BLUETOOTH SULL'ALTOPARLANTE DIVENTA DI COLORE  
ROSSO FISSO E LE UNITÀ SONO ORA COLLEGATE.



# CONNESSIONE AUTOMATICA BLUETOOTH

SE UN DISPOSITIVO COLLEGATO MEDIANTE BLUETOOTH VIENE SPOSTATO AL DI FUORI DELLA PORTATA DI ACTON BLUETOOTH (CIRCA 10 METRI SENZA OSTACOLI), VIENE SCOLLEGATO. VERRÀ RICOLLEGATO AUTOMATICAMENTE QUANDO VERRÀ RIPOSIZIONATO NELLA PORTATA.

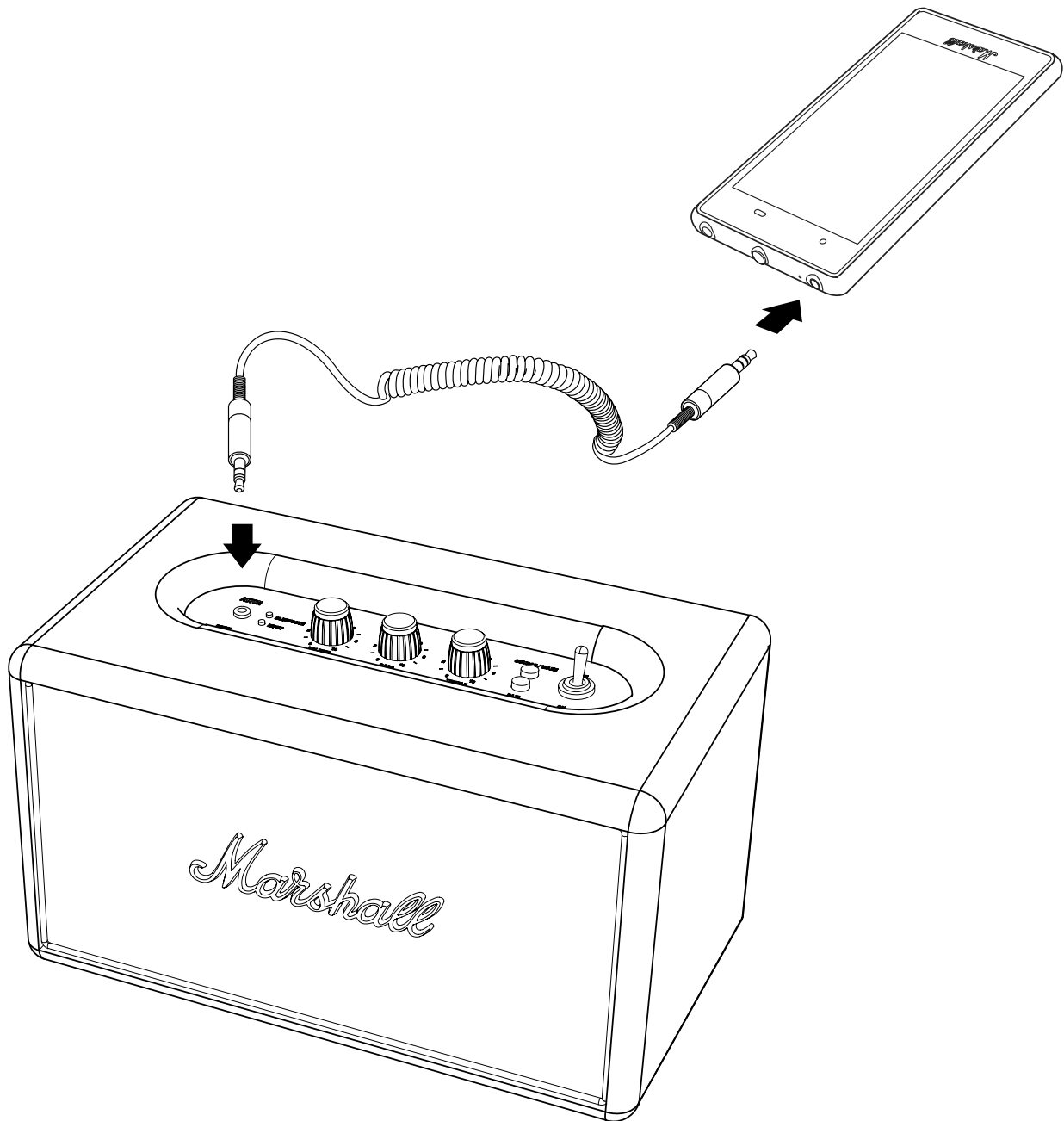
L'ALTOPARLANTE MEMORIZZA FINO A SEI DISPOSITIVI E PER PRIMA COSA TENTA DI CONNETTERSI ALL'ULTIMO DISPOSITIVO BLUETOOTH CONNESSO. AD ESEMPIO, SE L'ALTOPARLANTE È STATO CONNESSO AI DISPOSITIVI: **A-B-C-D-E-F**, IL DISPOSITIVO **F** AVRÀ LA PRIORITÀ PER PRIMO MENTRE IL DISPOSITIVO **A** SARÀ L'ULTIMO. OGNI VOLTA CHE L'ALTOPARLANTE SI AVVIA, EFFETTUERÀ UNA CONNESSIONE AUTOMATICA AI DISPOSITIVI NELLA SUA PORTATA.



## CONNESSIONE DELL'ORIGINE DEL SUONO VIA CAVO

ESISTE UN ALTRO MODO DI COLLEGARE ACTON BLUETOOTH – IL VECCHIO MODO, CON IL CAVO A SPIRALE FORNITO E L'INGRESSO DA 3,5 MM.

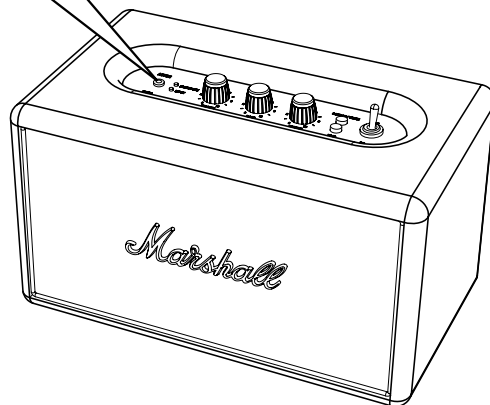
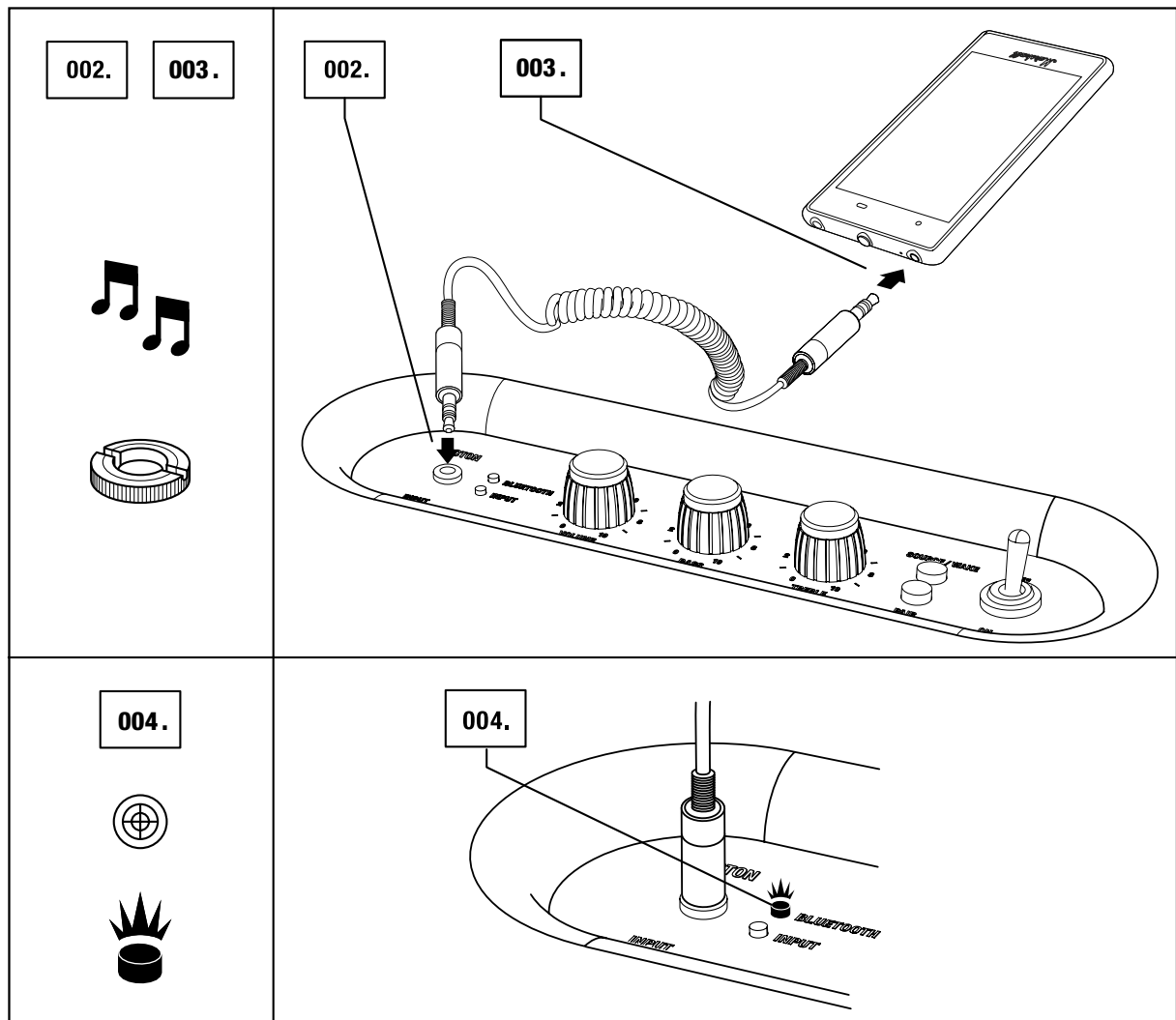
UTILIZZARE CAVO A SPIRALE A DOPPIO ATTACCO CON JACK DA 3,5 MM PER IL COLLEGAMENTO A ORIGINI AUDIO ESTERNE.





# INGRESSO – JACK STEREO DA 3,5 MM

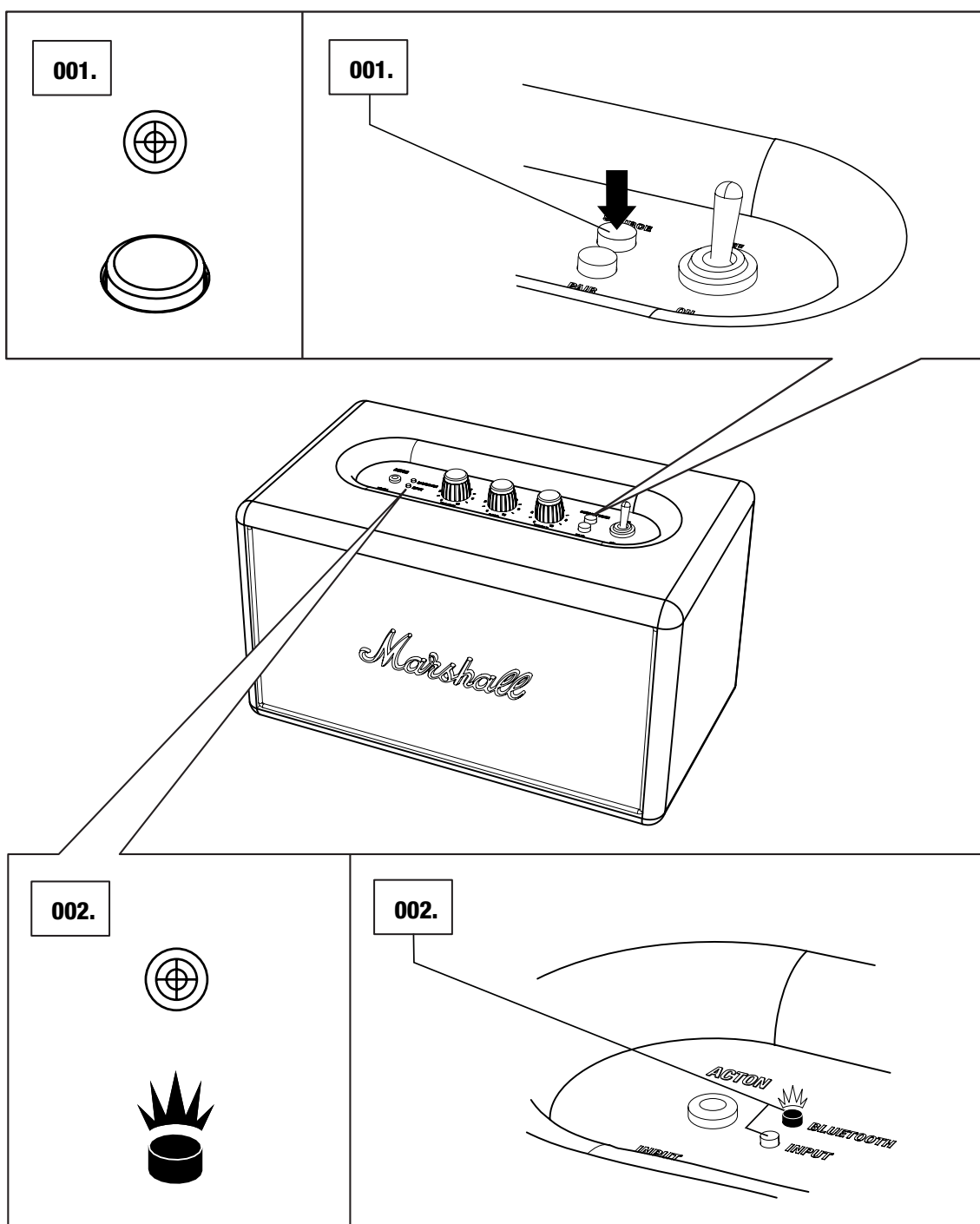
001. ASSICURARSI CHE ACTON BLUETOOTH SIA SPENTO.
002. COLLEGARE IL CAVO CON IL JACK STEREO DA 3,5 MM ALL'INGRESSO DENOMINATO INPUT SULL'ALTOPARLANTE.
003. COLLEGARE IL CAVO CON IL JACK STEREO DA 3,5 MM AL LETTORE MUSICALE E ACCENDERE L'ALTOPARLANTE.
004. SELEZIONARE INPUT COME SORGENTE PREMENDO IL PULSANTE SORGENTE FINO A CHE L'INDICATORE INPUT SI ACCENDE.



# SCelta DELLA SORGENTE

LA SORGENTE DI INGRESSO SELEZIONATA È INDICATA DA UN INDICATORE ACCESO. PER SELEZIONARE UNA DIVERSA ORIGINE AUDIO:

001. PREMERE IL PULSANTE DELLA SORGENTE PER SELEZIONARNE UNA E/O PASSARE DA UNA SORGENTE COLLEGATA A UN'ALTRA.
002. LA SORGENTE SELEZIONATA È INDICATA DA UN INDICATORE ACCESO.
- DISPOSITIVO BLUETOOTH
  - INGRESSO – JACK STEREO DA 3,5 MM



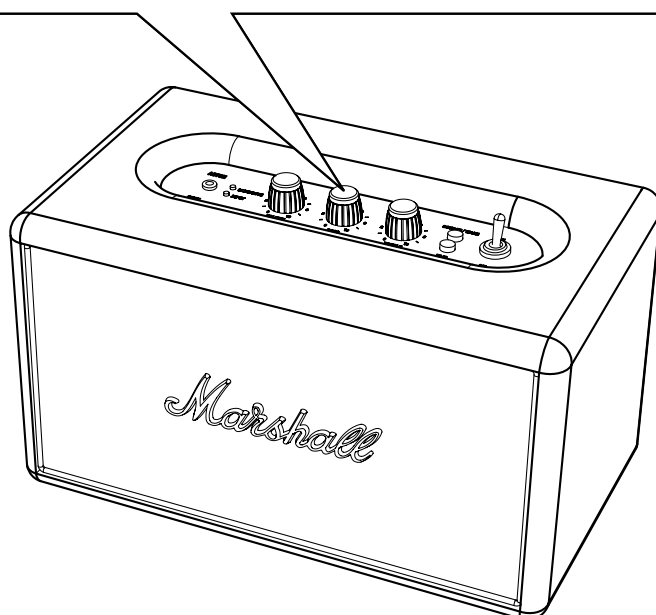
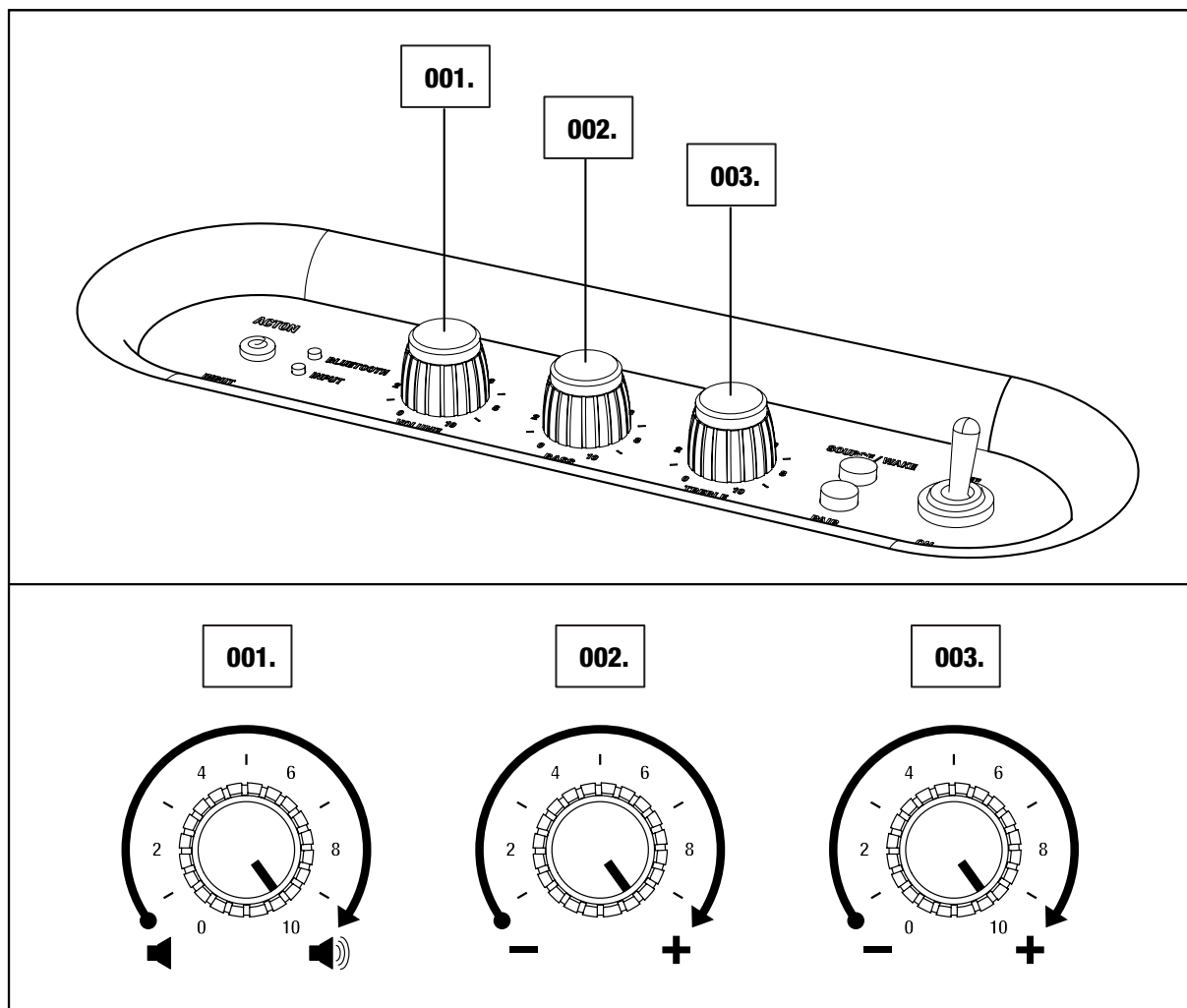
# REGOLAZIONE DEL VOLUME/BASSI/ALTI

ACTON BLUETOOTH DISPONE DI TRE MANOPOLE PER LA REGOLAZIONE DEL SUONO:

001. MANOPOLA DEL VOLUME

002. MANOPOLA DEI BASSI

003. MANOPOLA DEGLI ALTI



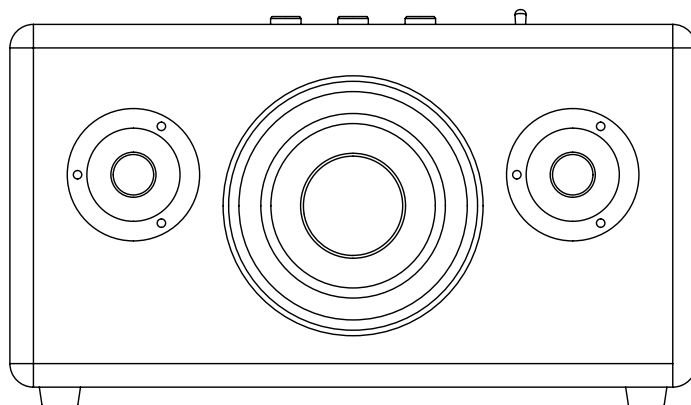
# INFORMAZIONI TECNICHE

## SPECIFICHE DEL SUONO

- **ALTOPARLANTE STEREO ATTIVO CON SISTEMA BASS REFLEX (BRS)**
- **AMPLIFICATORE DIGITALE DI CLASSE D: 2X8 W + 1X25 W**
- **TWEETER A CUPOLA 3/4": 2X**
- **WOOFER 4": 1X**
- **CONTROLLI TONI BASSI E ALTI**
- **RISPOSTA FREQUENZA: 50–20.000 Hz +/- 3 dB**
- **FREQUENZA DI CROSSOVER: 2.500 Hz**
- **CONNETTIVITÀ:**
  - **BLUETOOTH: STANDARD V4.0**
  - **INPUT – 3,5 mm: 1X**
- **POTENZA MASSIMA: 50 W RMS**

## INFORMAZIONI TECNICHE

- **TENSIONE DI INGRESSO PRINCIPALE: 100–240 V~/200 W**
- **INTENSITÀ NOMINALE: 100–240 V~**
- **MIN/MAX ASSOLUTO: 90–264 V~**
- **FREQUENZA DI RETE: 50–60 Hz**
- **CONSUMO MASSIMO: 70 W**
- **PESO: 3 kg**
- **DIMENSIONI: 265 X 160 X 150 mm**



NOTA: LA PARTE FRONTALE NON È RIMOVIBILE. QUESTA ILLUSTRAZIONE MOSTRA IL LAYOUT INTERNO DELL'ALTOPARLANTE. NON TENTARE DI RIMUOVERE L'ORNAMENTO FRONTALE PER NON DANNEGGIARE L'ALTOPARLANTE.

# RISOLUZIONE DEI PROBLEMI

PROBLEMA	CAUSA	AZIONE
<b>ACTON BLUETOOTH NON SI ACCENDE.</b>	L'altoparlante non è collegato all'alimentazione CA.	Assicurarsi che ACTON BLUETOOTH sia collegato a una presa a muro CA funzionante, vedere pagina <b>010</b> .
<b>NON SI SENTE ALCUN SUONO</b>	È stato selezionato un ingresso errato per l'origine audio.	Modificare l'origine audio selezionata, vedere pagina <b>018</b> .
	L'origine audio non è collegata via Bluetooth o via cavo.	Collegare l'origine audio all'altoparlante, vedere pagina <b>013</b> . o <b>016</b> .
	Il volume è troppo basso o sull'origine audio o su ACTON BLUETOOTH.	Aumentare leggermente il volume sull'origine audio, quindi aumentare leggermente il volume sull'altoparlante, vedere pagina <b>019</b> .
<b>IL SUONO È TROPPO BASSO</b>	Il cavo audio non è collegato correttamente.	Assicurarsi che il cavo audio sia collegato correttamente, vedere pagina <b>016</b> .
	Il volume è troppo basso o sull'origine audio o su ACTON BLUETOOTH.	Aumentare leggermente il volume sull'origine audio, quindi aumentare leggermente il volume sull'altoparlante, vedere pagina <b>019</b> .
<b>SI SENTE UN CREPITIO</b>	L'amplificatore distorce il suono perché ha perso potenza.	Abbassare il volume dell'origine del suono.  Abbassare il volume o i bassi su ACTON BLUETOOTH, vedere pagina <b>019</b> .

# RISOLUZIONE DEI PROBLEMI

PROBLEMA	CAUSA	AZIONE
<b>IL SUONO È DISTORTO</b>	Il volume è troppo alto sull'origine audio.	Abbassare il volume di riproduzione sull'origine audio.
	Il file audio (mp3) è di qualità scadente.	Provare un altro file audio (mp3) o lettore musicale.
	Il volume è troppo alto su ACTON BLUETOOTH.	Abbassare il volume sull'altoparlante, vedere pagina <b>019</b> .
	Troppi bassi/alti sull'altoparlante.	Abbassare i bassi/alti sull'altoparlante, vedere pagina <b>019</b> .
<b>PRESTAZIONI INCOSTANTI</b>	Interferenze da un altro dispositivo elettronico.	Spostare ACTON BLUETOOTH in un'altra posizione.
		Spegnere o spostare il dispositivo elettronico che causa l'interferenza.
<b>IMPOSSIBILE CONNETTERE O EFFETTUARE L'ACCOPIAMENTO CON UN DISPOSITIVO BLUETOOTH</b>	I due dispositivi Bluetooth sono troppo lontani.	Avvicinare i dispositivi in modo che la distanza sia inferiore a 10 metri e che non ci siano ostacoli quali porte o pareti.
	Bluetooth non è abilitato sul dispositivo.	Assicurarsi che Bluetooth sia abilitato sul dispositivo.
	Timeout dell'operazione di accoppiamento.	Quando il pulsante di accoppiamento viene premuto, ACTON BLUETOOTH esegue la ricerca dei dispositivi per tre minuti, vedere pagina <b>013</b> .

# RISOLUZIONE DEI PROBLEMI

PROBLEMA	CAUSA	AZIONE
<b>IMPOSSIBILE CONNETTERE O EFFETTUARE L'ACCOPIAMENTO CON UN DISPOSITIVO BLUETOOTH</b>	Il dispositivo richiede un codice pin.	Nella maggior parte dei casi, non è necessario inserire un codice pin quando si connette il dispositivo Bluetooth ad ACTON BLUETOOTH.
	Il dispositivo supporta solamente la funzione Bluetooth HF (hands-free).	Se viene visualizzata la finestra di immissione del codice pin, utilizzare il codice pin ACTON BLUETOOTH 0000.  L'altoparlante non si connette mediante la funzione Bluetooth HF. Provare ad effettuare il collegamento utilizzando il cavo a spirale in dotazione, vedere pagina <b>016</b> .
<b>LA CONNESSIONE BLUETOOTH SI INTERROMPE</b>	I due dispositivi Bluetooth sono troppo lontani uno dall'altro oppure la connessione è penalizzata a causa di ostacoli.	Avvicinare i dispositivi in modo che la distanza sia inferiore a 10 metri e che non ci siano ostacoli quali porte o pareti.
	Attorno ad ACTON BLUETOOTH è presente un campo elettrico molto forte.	Elementi come i forni a microonde, gli adattatori di rete wireless, le luci fluorescenti e le cucine a gas utilizzano la stessa gamma di frequenza dei dispositivi Bluetooth. Questo potrebbe causare disturbi elettrici.

**NOTE:**

**UN DISPOSITIVO BLUETOOTH PUÒ PRESENTARE PROBLEMI TECNICI O RELATIVI ALL'AUDIO, A SECONDA DELL'UTILIZZO, NEI SEGUENTI CASI:**



- QUANDO ALCUNE PARTI DEL CORPO SONO IN CONTATTO CON IL SISTEMA DI RICEZIONE/TRASMISSIONE DEL DISPOSITIVO BLUETOOTH O CON ACTON BLUETOOTH.
- VARIAZIONI ELETTRICHE CAUSATE DA OSTACOLI COME PARETI, ANGOLI, ECCETERA.
- ESPOSIZIONE A INTERRUZIONI ELETTRICHE DA DISPOSITIVI NELLA STESSA BANDA DI FREQUENZA, AD ESEMPIO, APPARECCHIATURE MEDICHE, FORNI A MICROONDE E RETI WIRELESS.

**QUESTO DISPOSITIVO WIRELESS PUÒ CAUSARE INTERRUZIONI ELETTRICHE DURANTE L'UTILIZZO.**

**[WWW.MARSHALLHEADPHONES.COM](http://WWW.MARSHALLHEADPHONES.COM)**